



ประกาศกรมการจัดหางาน
เรื่อง การขายทอดตลาดพัสดุ (ครุภัณฑ์ยานพาหนะและขนส่ง)
ประจำปีงบประมาณ พ.ศ. ๒๕๖๙

ด้วยกรมการจัดหางาน โดยศูนย์บริหารข้อมูลตลาดแรงงานภาคตะวันออกเฉียงเหนือ มีความประสงค์ จะดำเนินการขายทอดตลาดพัสดุ (ครุภัณฑ์ยานพาหนะและขนส่ง) กรณีพัสดุชำรุด เสื่อมสภาพ หรือไม่จำเป็นต้องใช้ในราชการศูนย์บริหารข้อมูลตลาดแรงงานภาคตะวันออกเฉียงเหนือ จำนวน ๑ รายการ ซึ่งมีรายละเอียดและเงื่อนไขการขายทอดตลาด ดังนี้

๑. ครุภัณฑ์ยานพาหนะและขนส่ง ประเภทรถบรรทุก (ดีเซล) ขนาด ๑ ตัน แบบดับเบิลแคบ ขับเคลื่อน ๒ ล้อ ยี่ห้อ ISUZU รุ่น CAB ๔ SX สีเทา หมายเลขตัวรถ MP๑TFR๘๖H๗ T ๑๒๕๙๓๔ หมายเลขเครื่อง ๔JK๑ EF๗๒๙๐ หมายเลขครุภัณฑ์ กกจ.๒๓๑๐-๐๐๔-๐๐๐๑ ๖/๕๐ จำนวน ๔ ชุด ๒๕๕๙ ซีซี ๒ เพลา ๔ ล้อ ยาง ๔ เส้น น้ำหนักรวม ๑,๘๐๐ กิโลกรัม จำนวน ๑ คัน พร้อมหลังคาไฟเบอร์ รถยนต์อีซูซุ Series ๕ หมายเลขครุภัณฑ์ ศชก. ๒๕๕๐-๐๓๐-๐๐๐๑ ๑/๕๐ จำนวน ๑ หลัง

๒. รถยนต์ที่นำออกขายทอดตลาดเป็นรถยนต์ราชการศูนย์บริหารข้อมูลตลาดแรงงานภาคตะวันออกเฉียงเหนือ ขายตามสภาพที่ปรากฏ ณ วันที่เสนอ โดยขายพร้อมอุปกรณ์ตามสภาพที่เห็น ซึ่งไม่มีแผ่นป้ายทะเบียน เนื่องจากมีการส่งคืนแผ่นป้ายทะเบียนและแจ้งยกเลิกการไม่ใช้รถยนต์ ตามมาตรา ๗๔ แห่งพระราชบัญญัติการขนส่งทางบก พ.ศ. ๒๕๒๒ ผู้ชนะการประมูลจะต้องดำเนินการจดทะเบียนรถยนต์ใหม่ กับกรมการขนส่งทางบกเอง รวมถึงการชำระค่าธรรมเนียม ค่าอากร ภาษี และค่าใช้จ่ายอื่นใดที่เกี่ยวข้องกับการจดทะเบียนรถยนต์ดังกล่าวด้วยตนเองทั้งหมด ทั้งนี้ หน่วยงานไม่รับผิดชอบค่าใช้จ่ายใด ๆ ที่เกิดขึ้น ภายหลังจากการขายทอดตลาด

๓. เงื่อนไขการเสนอราคาและการขายทอดตลาด

๓.๑ คณะกรรมการดำเนินการขายทอดตลาดของศูนย์บริหารข้อมูลตลาดแรงงานภาคตะวันออกเฉียงเหนือ ผู้มีหน้าที่ขายทอดตลาดรถยนต์ราชการครั้งนี้ ตลอดจนผู้มีหน้าที่เกี่ยวข้องห้ามเข้าเสนอราคาหรือใช้ให้ผู้อื่นเข้าสู้อราคา

๓.๒ ผู้ประสงค์เข้าเสนอราคา จะต้องปฏิบัติตามเงื่อนไขที่คณะกรรมการฯ แจ้งให้ทราบ ก่อนการสู้อราคา

๓.๓ ผู้ประสงค์เข้าเสนอราคาต้องลงทะเบียนพร้อมวางเงินหลักประกันผู้เข้าร่วมประมูลราคา ในวันที่ ๑๓ กุมภาพันธ์ ๒๕๖๙ ตั้งแต่เวลา ๐๙.๐๐ - ๑๐.๐๐ น. ผู้สนใจเข้าร่วมประมูลที่ลงทะเบียนแล้ว เข้าดูสภาพรถบรรทุก (ดีเซล) ขนาด ๑ ตัน ตั้งแต่เวลา ๑๐.๐๑ - ๑๐.๓๐ น. และเริ่มทำการขายทอดตลาด ตั้งแต่เวลา ๑๑.๐๐ น. เป็นต้นไป ณ ห้องประชุมศูนย์บริหารข้อมูลตลาดแรงงานภาคตะวันออกเฉียงเหนือ ศาลากลางจังหวัดขอนแก่น (หลังเก่า) ชั้น ๓ ถนนศูนย์ราชการ ตำบลในเมือง อำเภอเมือง จังหวัดขอนแก่น พร้อมเตรียมเอกสารและรับรองสำเนาถูกต้องมาแสดงในวันลงทะเบียน ดังนี้

๓.๓.๑ กรณีบุคคลธรรมดา ให้ยื่นสำเนาบัตรประจำตัวประชาชน จำนวน ๑ ชุด และสำเนาทะเบียนบ้าน จำนวน ๑ ชุด พร้อมรับรองสำเนาถูกต้อง

๓.๓.๒ กรณีนิติบุคคล ให้ยื่นสำเนาหนังสือรับรองการจดทะเบียนของกรมพัฒนาธุรกิจการค้า กระทรวงพาณิชย์ จำนวน ๑ ชุด สำเนาบัตรประจำตัวประชาชน จำนวน ๑ ชุด และสำเนาทะเบียนบ้าน จำนวน ๑ ชุด พร้อมรับรองสำเนาถูกต้อง

๓.๓.๓ กรณีมอบอำนาจให้บุคคลอื่นทำการแทน ต้องมีหนังสือมอบอำนาจติดอากรแสตมป์ จำนวน ๑๐ บาท สำเนาบัตรประจำตัวประชาชนของผู้มอบอำนาจ จำนวน ๑ ชุด และผู้รับมอบอำนาจ จำนวน ๑ ชุด พร้อมรับรองสำเนาถูกต้อง

๓.๔ การขายทอดตลาดครุภัณฑ์ยานพาหนะและขนส่ง จะเริ่มต้นราคาประมูลตามราคาประเมินราคากลางขั้นต่ำ ๗๐,๐๐๐ บาท (เจ็ดหมื่นบาทถ้วน)

๓.๕ การขายทอดตลาดรถยนต์

๓.๕.๑ การยื่นซองเสนอราคา ผู้ประสงค์เข้าร่วมการขายทอดตลาดต้องยื่นซองเสนอราคา โดยเสนอราคาไม่ต่ำกว่าราคากลาง และเสนอราคาเป็นจำนวนเต็มในหลักพันบาทเท่านั้น ทั้งนี้ต้องเสนอราคาเพิ่มขึ้นจากราคากลางครั้งละไม่น้อยกว่า ๑,๐๐๐ บาท (หนึ่งพันบาทถ้วน) และห้ามเสนอราคาเป็นจำนวนเงินที่มีเศษหรือไม่เป็นไปตามหลักพัน

๓.๕.๒ การเสนอราคาด้วยวาจา ภายหลังจากเปิดซองเสนอราคา จะดำเนินการเสนอราคาต่อด้วยวาจาในที่ประชุม โดยผู้เข้าร่วมการเสนอราคาต้องเสนอราคา เพิ่มขึ้นครั้งละ ๑,๐๐๐ บาท (หนึ่งพันบาทถ้วน) และห้ามเสนอราคาเป็นจำนวนเงินที่มีเศษหรือไม่เป็นไปตามหลักพัน คณะกรรมการฯ จะขายราคาทีเสนอ ๓ ครั้ง สำหรับครั้งที่ ๑ และครั้งที่ ๒ ผู้สนใจจะเสนอราคาให้สูงขึ้นอีกก็ย่อมกระทำได้ เมื่อคณะกรรมการฯ ได้ขายราคาครั้งสุดท้ายครบ ๓ ครั้งแล้ว ให้ถือว่าผู้นั้นเป็นผู้ชนะการเสนอราคา และผู้เสนอราคาอื่นไม่มีสิทธิเสนอราคาได้อีก

๓.๖ ผู้เสนอราคาย่อมพ้นจากความผูกพันในราคาซึ่งตนเสนอ ต่อเมื่อมีผู้ซึ่งสู้ราคาสูงกว่าขึ้นไป หรือผู้สู้ราคาถอนคำสู้ราคาของตนเสียก่อนที่กรรมการขายทอดตลาดแสดงความตกลงให้เป็นผู้ชนะการประมูล หรือเมื่อศูนย์บริหารข้อมูลตลาดแรงงานภาคตะวันออกเฉียงเหนือถอนพัสดุจากการขายทอดตลาดนั้น

๓.๗ ในวันลงทะเบียนเสนอราคา ผู้เข้าร่วมประมูลขายทอดตลาด ต้องวางหลักประกัน ร้อยละ ๕ ของราคาประเมินขั้นต่ำ จำนวน ๓,๕๐๐ บาท (สามพันห้าร้อยบาทถ้วน) โดยชำระเป็นเงินสด และให้คืนแก่ผู้เข้าเสนอราคาเมื่อสิ้นสุดการขายทอดตลาด และผู้เข้าเสนอราคานั้นไม่มีข้อผูกพันใด ๆ กับการเสนอราคาหรือการขายทอดตลาดนั้น

๔. เมื่อคณะกรรมการดำเนินการขายทอดตลาด พิจารณารับราคาของ ผู้เสนอราคาสูงสุด และได้รับการพิจารณาให้เป็นผู้ชนะการเสนอราคา ผู้ชนะการเสนอราคาจะต้องวางเงินมัดจำไม่น้อยกว่า ๕๐% ของราคาที่ประมูลได้หลังจากการประมูลได้สิ้นสุด หรือจะชำระราคาที่เสนอราคาสูงสุดทั้งหมดของราคาทรัพย์สินไว้ก็ได้ หากการวางเงินมัดจำไว้ผู้ชนะการเสนอราคาจะต้องนำเงินส่วนที่ค้างชำระ ให้ครบถ้วน ณ ศูนย์บริหารข้อมูลตลาดแรงงานภาคตะวันออกเฉียงเหนือ ภายในกำหนดไม่เกิน ๕ วันทำการนับตั้งแต่วันที่วางเงินมัดจำไว้ หากไม่นำเงินมาชำระให้ครบภายในกำหนด จะถือว่าสละสิทธิ์ และศูนย์บริหารข้อมูลตลาดแรงงานภาคตะวันออกเฉียงเหนือ มีสิทธิที่จะริบเงินมัดจำที่วางไว้นั้นในทันที และจะนำทรัพย์สินนั้นออกขายทอดตลาดอีกครั้งหากได้เงินสุทธิไม่คุ้มกับราคาที่ขายทอดตลาดครั้งก่อน ผู้เสนอราคาสูงสุดในการขายทอดตลาดครั้งก่อน จะต้องรับผิดชอบชดใช้ราคาในส่วนที่ขาดไปนั้น

๕. การชำระเงิน จะชำระเป็นเงินสด โดยการชำระด้วย QR Payment หรือบัตรอิเล็กทรอนิกส์ (เดบิต/ATM) ผ่านเครื่อง EDC ธนาคารกรุงไทย เลขที่บัญชี ๙๘๖-๘-๒๓๓๓๕-๖ ชื่อบัญชี ศูนย์บริหารข้อมูลตลาดแรงงานภาคตะวันออกเฉียงเหนือ เท่านั้น โดยทางราชการจะออกใบเสร็จรับเงินให้ไว้เป็นหลักฐาน

๖.เมื่อผู้ชนะ...

๖. เมื่อผู้ชนะการเสนอราคาชำระเงินครบถ้วนแล้ว จะต้องรับมอบทรัพย์สินที่ขายทอดตลาด ออกไปภายใน ๗ วันทำการ นับถัดจากวันที่ประมูลได้ และผู้ประมูลได้ต้องจ่ายค่าขนส่งในการขนย้าย และค่าใช้จ่ายอื่นๆ เองทั้งหมด

๗. เมื่อผู้ชนะการเสนอราคา ได้รับมอบรถยนต์คันดังกล่าวจากศูนย์บริหารข้อมูลตลาดแรงงาน ภาคตะวันออกเฉียงเหนือ ถือว่ารถยนต์คันดังกล่าวตกเป็นกรรมสิทธิ์ของผู้นั้น แม้ว่าผู้นั้นจะยังไม่นำเอกสาร การโอนรถยนต์ไปดำเนินการโอนรถยนต์กับกรมการขนส่งทางบกให้เรียบร้อยก็ตาม ศูนย์บริหารข้อมูล ตลาดแรงงานภาคตะวันออกเฉียงเหนือ จะไม่รับผิดชอบค่าใช้จ่ายความเสียหายใดๆ ที่เกิดขึ้น

๘. ศูนย์บริหารข้อมูลตลาดแรงงานภาคตะวันออกเฉียงเหนือ จะกระทำการส่งมอบหรือโอน ให้กับผู้ประมูลได้ ต่อเมื่อได้รับเงินครบถ้วนถูกต้องแล้ว และผู้ประมูลจะต้องชำระค่าธรรมเนียมในการแก้ไข หรือโอนทะเบียน รวมทั้งออกค่าใช้จ่ายในการขนย้ายหรือในการอื่น (ถ้ามี) ด้วยทั้งสิ้น

๙. ขอสงวนสิทธิ์การขายทอดตลาดในครั้งนี้ ศูนย์บริหารข้อมูลตลาดแรงงานภาคตะวันออกเฉียงเหนือ ดำเนินการตามที่กำหนดไว้ในประมวลกฎหมายแพ่งและพาณิชย์ มาตรา ๕๐๙ ถึง มาตรา ๕๑๗ ดังนั้น เงื่อนไข ในการขายทอดตลาดใดๆ ที่ไม่ได้กำหนดไว้ในประกาศนี้ ศูนย์บริหารข้อมูลตลาดแรงงานภาคตะวันออกเฉียงเหนือ จะนำเงื่อนไข ตามระเบียบกระทรวงการคลังว่าด้วยการจัดซื้อจัดจ้างและการบริหารพัสดุภาครัฐ พ.ศ. ๒๕๖๐ และตามประมวลกฎหมายแพ่งและพาณิชย์มาบังคับใช้

๑๐. เอกสารแนบท้ายประกาศขายทอดตลาดรถยนต์ราชการให้ถือเป็นส่วนหนึ่งของทางราชการ

ผู้สนใจเข้าร่วมประมูลราคายาขายทอดตลาดครุภัณฑ์ยานพาหนะและขนส่งดังกล่าว สามารถ ติดต่อสอบถามรายละเอียดได้ที่ งานบริหารงานทั่วไป ศูนย์บริหารข้อมูลตลาดแรงงานภาคตะวันออกเฉียงเหนือ ศาลากลางจังหวัดขอนแก่น (หลังเก่า) ชั้น ๓ ถนนศูนย์ราชการ ตำบลในเมือง อำเภอเมืองขอนแก่น จังหวัดขอนแก่น หมายเลขโทรศัพท์ ๐-๔๓๒๓-๙๐๑๖ ตั้งแต่วันที่ ๖ - ๑๒ กุมภาพันธ์ ๒๕๖๙ ในวันและเวลาราชการ หรือดูรายละเอียดได้ที่ www.doe.go.th/lmi-ne

ประกาศ ณ วันที่ ๖ กุมภาพันธ์ พ.ศ. ๒๕๖๙



(นางสุวรินทร์ มีตา)

หัวหน้าศูนย์บริหารข้อมูลตลาดแรงงานภาคตะวันออกเฉียงเหนือ ปฏิบัติราชการแทน
อธิบดีกรมการจัดหางาน

บัญชีรายการขาดทอดตลาดครุภัณฑ์ยานพาหนะและขนส่ง
กรณีพัสดุชำรุด เสื่อมสภาพ หรือไม่จำเป็นต้องใช้ในราชการ
ศูนย์บริหารข้อมูลตลาดแรงงานภาคตะวันออกเฉียงเหนือ ประจำปีงบประมาณ พ.ศ. ๒๕๖๙
ลงวันที่ กุมภาพันธ์ พ.ศ. ๒๕๖๙

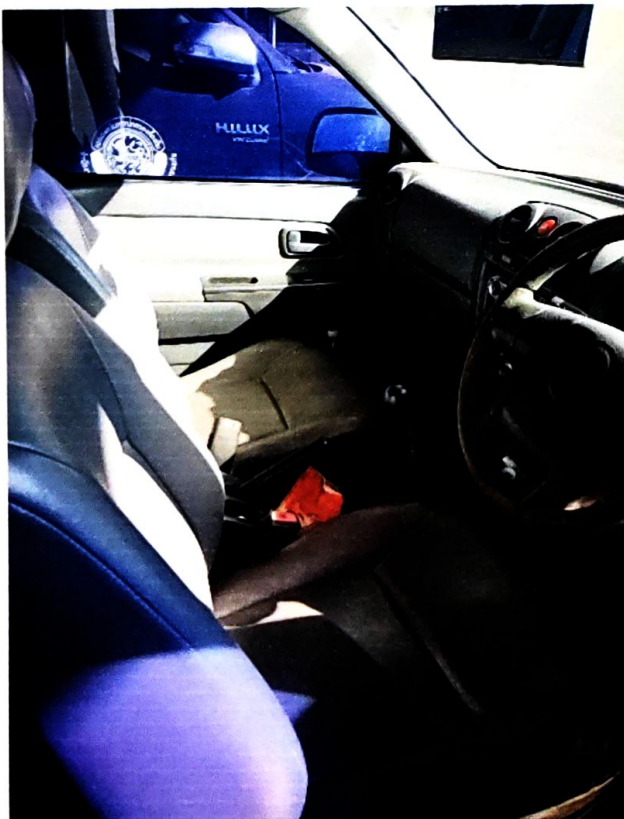
ลำดับ	ครุภัณฑ์	ราคาประเมิน	หมายเหตุ
๑	รถบรรทุก (ดีเซล) ขนาด ๑ ตัน แบบดับเบิลแคป ขับเคลื่อน ๒ ล้อ ยี่ห้อ ISUZU รุ่น CAB ๔ SX สีเทา จดทะเบียนวันที่ ๒๑ พฤศจิกายน ๒๕๕๙ ๔ สูบ ๒๕๙๙ ซีซี และหลังคาไฟเบอร์ รถยนต์อีซูซุ Series ๕	๗๐,๐๐๐.-	สถานที่จอด ศาลากลางจังหวัด ขอนแก่น
	รวมจำนวนเงิน	๗๐,๐๐๐.-	
	(เจ็ดหมื่นบาทถ้วน)		

กำหนดการขายทอดตลาดครุภัณฑ์ยานพาหนะและขนส่ง
กรณีพัสดุชำรุด เสื่อมสภาพ หรือไม่จำเป็นต้องใช้ในราชการศูนย์บริหารข้อมูลตลาดแรงงาน
ภาคตะวันออกเฉียงเหนือ ประจำปีงบประมาณ พ.ศ. ๒๕๖๙
ลงวันที่ กุมภาพันธ์ พ.ศ. ๒๕๖๙

วันที่	รายละเอียด	หมายเหตุ
๖ กุมภาพันธ์ ๒๕๖๙ - ๑๒ กุมภาพันธ์ ๒๕๖๙ เวลา ๐๘.๓๐ - ๑๖.๓๐ น.	ประกาศขายทอดตลาดบนเว็บไซต์ศูนย์ฯ www.doe.go.th/lmi-ne และติดประกาศบอร์ด ประชาสัมพันธ์ของหน่วยงาน ผู้สนใจสามารถ ติดต่อสอบถามได้ที่ งานบริหารงานทั่วไป ศูนย์บริหารข้อมูลตลาดแรงงานภาคตะวันออกเฉียงเหนือ ศาลากลางจังหวัดขอนแก่น (หลังเก่า) ชั้น ๓ ถนนศูนย์ราชการ ตำบลในเมือง อำเภอเมือง จังหวัดขอนแก่น โทรศัพท์ ๐-๔๓๒๓-๙๐๑๖ ในวันและเวลาราชการ	
๑๓ กุมภาพันธ์ ๒๕๖๙ เวลา ๐๙.๐๐ - ๑๐.๐๐ น.	ลงทะเบียนผู้เข้าร่วมการประมูลสุ้ราคาขายทอดตลาด	พร้อมเอกสาร และวางเงิน หลักประกัน
๑๓ กุมภาพันธ์ ๒๕๖๙ เวลา ๑๐.๐๑ - ๑๐.๓๐ น.	ดูสภาพรถยนต์ ณ โรงจอดรถ บริเวณหน้าสโมสรข้าราชการ จังหวัดขอนแก่น	
๑๓ กุมภาพันธ์ ๒๕๖๙ เวลา ๑๑.๐๐ น.	เริ่มทำการขายทอดตลาด /ให้เสนอราคาเพิ่มขึ้นครั้งหนึ่งไม่น้อยกว่า ๑,๐๐๐ บาท ณ ห้องประชุมศูนย์บริหารข้อมูลตลาดแรงงาน ภาคตะวันออกเฉียงเหนือ ศาลากลางจังหวัดขอนแก่น (หลังเก่า) ชั้น ๓ ถนนศูนย์ราชการ ตำบลในเมือง อำเภอเมือง จังหวัดขอนแก่น	ราคาประเมิน ๗๐,๐๐๐ บาท
๑๓ กุมภาพันธ์ ๒๕๖๙ เวลา ๑๑.๐๐ - ๑๕.๐๐ น.	ชำระเงินมัดจำผู้ชนะการเสนอราคา	ไม่น้อยกว่า ๕๐% ของราคา ที่ประมูลได้ หลังจาก การประมูล ได้สิ้นสุด

ภาพถ่ายพัสดุชำรุด เสื่อมสภาพ หรือไม่จำเป็นต้องใช้ในราชการศูนย์บริหารข้อมูล
ตลาดแรงงานภาคตะวันออกเฉียงเหนือ ประจำปีงบประมาณ พ.ศ. ๒๕๖๙
(ครุภัณฑ์ยานพาหนะและขนส่ง)

ครุภัณฑ์ยานพาหนะและขนส่ง ประเภทรถบรรทุก (ดีเซล) ประเภทรถยนต์นั่งส่วนบุคคลไม่เกิน ๗ คน
ลักษณะนั่งสองตอนท้ายบรรทุก ยี่ห้อ ISUZU รุ่น ปี ค.ศ.๒๐๐๖ สีเทา จำนวน ๔ คัน ๒๔๙๙ ซีซี เลขตัวรถ
MP๑TFR๘๖H๗ T ๑๒๕๙๓๔ ยี่ห้อเครื่องยนต์ ISUZU เลขเครื่องยนต์ ๔JK๑ EF๗๒๙๐ วันจดทะเบียน
๒๑ พฤศจิกายน ๒๕๔๙ อายุการใช้งาน ๑๘ ปี ๔ เดือน พร้อมหลังคาไฟเบอร์ รถยนต์ไอซูซุ Series ๕ จำนวน ๑ หลัง



รายการจดทะเบียน

วันจดทะเบียน 21 พฤศจิกายน 2549 เลขทะเบียน ชง 2435 จังหวัดกรุงเทพมหานคร
 ประเภท รถยนต์นั่งส่วนบุคคลไม่เกิน 7 คน (รย. 1) ลักษณะนั่งสองตอนท้ายบรรทุก
 ยี่ห้อรถ ISUZU แบบ TFR86HDM4G (M) รุ่นปี ค.ศ.2006
 สี เทา เลขตัวรถ MP1TFR86H7T125934 อยู่ที่กลางขวา
 ยี่ห้อเครื่องยนต์ ISUZU เลขเครื่องยนต์ 4JK1BF7290
 อยู่ที่ ขวาเครื่อง เชื้อเพลิง ดีเซล เลขถังแก๊ส

จำนวน 4 สูบ 2499 ซีซี แรงม้า 2 เพลา 4 ล้อ ยาง 4 เส้น
 น้ำหนักรถ 1800 ก.ก. น้ำหนักบรรทุก/น้ำหนักลงเพลา ก.ก.
 น้ำหนักรวม 1800 ก.ก. ที่นั่ง 5 คน

เจ้าของรถ

ลำดับที่ 1 วันที่ครอบครองรถ 21 พฤศจิกายน 2549
 ผู้ถือกรรมสิทธิ์ กรมการจัดหางาน สัญชาติ ไทย
 เลขที่บัตร - วันเกิด โทร.
 ที่อยู่ ถนนมิตรไมตรี แขวงดินแดง
 เขตดินแดง กรุงเทพมหานคร
 ผู้ครอบครอง สัญชาติ
 เลขที่บัตร วันเกิด โทร.
 ที่อยู่ โทร.

สัญญาเช่าซื้อเลขที่ ลงวันที่

ลงชื่อ.....นางกฤษณา คนไทย.....ผู้ถือกรรมสิทธิ์
 (.....เจ้าหน้าที่ขนส่ง 5.....) (.....เจ้าหน้าที่ขนส่ง 5.....)
 เจ้าหน้าที่ นายทะเบียน