



วารสาร

สถานการณ์ตลาดแรงงานภาคตะวันออกเฉียงเหนือ กองบริหารข้อมูลตลาดแรงงาน ปีที่ 8 ฉบับที่ 9 ประจำเดือนกันยายน 2559

กาฬสินธุ์ ขอนแก่น ชัยภูมิ นครพนม นครราชสีมา บึงกาฬ บุรีรัมย์ มหาสารคาม มุกดาหาร ยโสธร ร้อยเอ็ด เลย ศรีสะเกษ สกลนคร สุรินทร์ หนองคาย หนองบัวลำภู อำนาจเจริญ อุดรธานี อุบลราชธานี

เดือนกันยายน ปี 2559 ภาคตะวันออกเฉียงเหนือต้องการแรงงานมากกว่า 3,600 อัตรา โดยเป็นความต้องการแรงงานมากที่สุดในอุตสาหกรรมหมวดการผลิต ได้แก่

- 1) การผลิตผลิตภัณฑ์อาหาร
- 2) การผลิตผลิตภัณฑ์คอมพิวเตอร์ อิเล็กทรอนิกส์และอุปกรณ์ทางทัศนศาสตร์
- 3) การผลิตผลิตภัณฑ์ที่ทำจากโลหะประดิษฐ์ ยกเว้น เครื่องจักรและอุปกรณ์



บทความที่น่าสนใจ :
อุปนิสัยเพื่อการทำงานในอนาคต

 บริการด้วยใจ เพื่อคนไทยมีงานทำ
<http://smartjob.doe.go.th>



Smart Job Center
ศูนย์บริการจัดหางานเพื่อคนไทย

- บริการจัดหางานให้คนไทยทุกกลุ่ม
- บริการจัดหางานโดยระบบออนไลน์
- บริการแนะแนวอาชีพ
- บริการทดสอบความพร้อมทางอาชีพ

- กิจกรรมและห้องแสดง โลกเสมือนจริงแห่งอาชีพ

บทบรรณาธิการ...

สถานการณ์ตลาดแรงงานภาคตะวันออกเฉียงเหนือ เดือน กันยายน ปี 2559 มีความต้องการแรงงานในอุตสาหกรรมการผลิตมากที่สุด รองลงมาเป็นอุตสาหกรรมหมวดการขนส่ง การขายปลีก การซ่อมแซมยานยนต์และจักรยานยนต์ และหมวดที่พักแรมและบริการด้านอาหาร ตามลำดับ เมื่อเปรียบเทียบกับช่วงเดียวกันของปีที่ผ่านมา พบว่า มีความต้องการแรงงาน ลดลง ร้อยละ 40.75 ส่วนการบรรจุงาน เพิ่มขึ้นร้อยละ 6.10

อัตราการว่างงานเท่ากับร้อยละ 0.74 โดยจำนวนผู้ว่างงาน ลดลงร้อยละ 22.54 ด้าน การไปทำงานต่างประเทศ (เฉพาะ 5 วิธีการเดินทาง) ลดลงร้อยละ 8.83 และเป็นคนงานซึ่งได้รับการต่อสัญญาและได้รับอนุญาตให้เดินทางกลับไปทำงาน (Re-entry VISA) ลดลงร้อยละ 19.93 สำหรับภาวะการลงทุน มีโรงงานที่ขออนุญาตประกอบกิจการใหม่ เพิ่มขึ้นร้อยละ 6.35 ส่วนเงินลงทุน เพิ่มขึ้นร้อยละ 51.13

ปิดท้ายฉบับด้วย บทความที่น่าสนใจ ฉบับนี้นำเสนอเรื่อง ‘อุปนิสัยเพื่อการทำงานในอนาคต’ ติดตามอ่านรายละเอียดต่างๆ ได้ในฉบับค่ะ ...หากท่านมีความคิดเห็นและข้อเสนอแนะ สามารถติดต่อทีมงานของเราได้ที่ <http://www.doe.go.th/lmi-ne>

หรือ E-mail: lm_kkn@doe.go.th

พบกันฉบับหน้าค่ะ...

จัดทำโดย : ศูนย์ข่าวสารตลาดแรงงานจังหวัดขอนแก่น
ศาลากลางจังหวัดขอนแก่น ชั้น 3
ถ.ศูนย์ราชการ ต.ในเมือง
อ.เมือง จ.ขอนแก่น 40000

เว็บไซต์ : <http://www.doe.go.th/lmi-ne>
หรือ E-mail: lm_kkn@doe.go.th
โทรศัพท์ : 0-4323-9016
โทรสาร : 0-4323-9016

สารบัญ...

หน้า

- ❁ ภาวะความต้องการแรงงานภาคตะวันออกเฉียงเหนือเดือนกันยายน ปี 2559 3
- ❁ ภาวะการมีงานทำและอัตราการว่างงาน 5
- ❁ การไปทำงานต่างประเทศ 6
- ❁ การทำงานของคนต่างด้าว 7
- ❁ ภาวะการลงทุน 7
- ❁ บทความที่น่าสนใจ 8

☆ อุปนิสัยเพื่อการทำงานในอนาคต

วัตถุประสงค์

เพื่อเผยแพร่สถานการณ์ตลาดแรงงาน
ในภาคตะวันออกเฉียงเหนือ
และงานวิจัยที่น่าสนใจ

มาตรฐาน...ทางคุณธรรม
และจริยธรรมของเจ้าหน้าที่
กรมการจัดหางาน

- ข้อ 1 ปฏิบัติงานด้วยความซื่อสัตย์มีคุณธรรมและเสมอภาค
- ข้อ 2 ให้บริการด้วยความเต็มใจ รวดเร็วและประทับใจ
- ข้อ 3 มีมนุษยสัมพันธ์ ชยัน อดทน สามัคคี มีวินัย
- ข้อ 4 พัฒนาตนเองและหน่วยงาน สรรค์สร้างสังคม
- ข้อ 5 ศรัทธารักษาเกียรติ และศักดิ์ศรีของหน่วยงาน

ภาวะความต้องการแรงงานภาคตะวันออกเฉียงเหนือ เดือนกันยายน ปี 2559

สถานการณ์ตลาดแรงงานใน 20 จังหวัด ภาคตะวันออกเฉียงเหนือ จากข้อมูลการให้บริการของสำนักงานจัดหางานจังหวัดในภาค เดือนกันยายน ปี 2559 พบว่า นายจ้าง/สถานประกอบการ มีความต้องการแรงงาน ทั้งหมด จำนวน 3,689 อัตรา มีผู้สมัครงาน จำนวน 2,457 คน และได้รับการบรรจุงาน จำนวน 4,571 คน

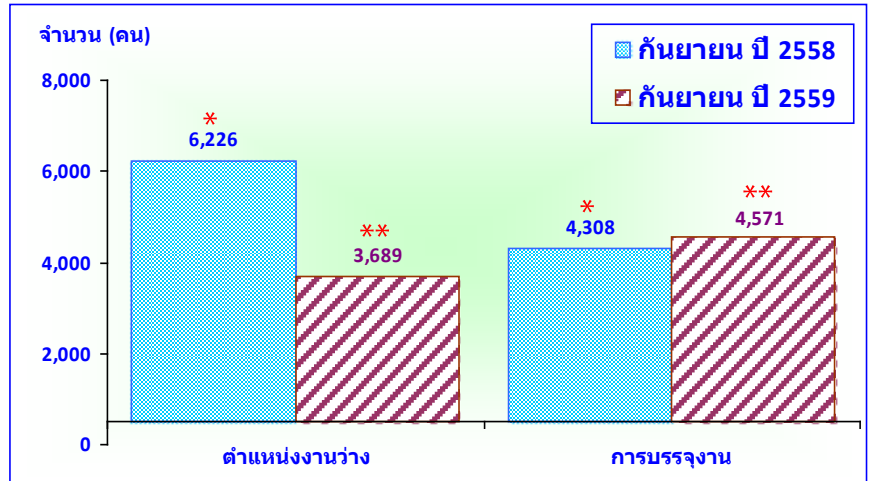
เมื่อเปรียบเทียบกับช่วงเดียวกันของปีที่ผ่านมา พบว่า สถานประกอบการมีความต้องการแรงงาน ลดลงร้อยละ 40.75 หรือลดลงจำนวน 2,537 อัตรา และการบรรจุงาน เพิ่มขึ้นร้อยละ 6.10 หรือเพิ่มขึ้น จำนวน 263 คน

ความต้องการแรงงาน

จากที่นายจ้าง/สถานประกอบการแจ้งตำแหน่งงานว่างผ่านสำนักงานจัดหางานจังหวัด 20 จังหวัด ภาคตะวันออกเฉียงเหนือ เดือนกันยายน ปี 2559 จำนวน 3,689 อัตรา พบว่า อุตสาหกรรมหมวดการผลิต มากที่สุด ร้อยละ 53.89 ของ ความต้องการแรงงานทั้งหมด เป็นความต้องการแรงงานในตำแหน่งงานด้าน การผลิตผลิตภัณฑ์อาหาร จำนวน 559 อัตรา การผลิตผลิตภัณฑ์คอมพิวเตอร์ อิเล็กทรอนิกส์และอุปกรณ์ทางทัศนศาสตร์ จำนวน 474 อัตรา และการผลิตผลิตภัณฑ์ที่ทำจากโลหะ ประดิษฐ์ ยุกเว้น เครื่องจักรและอุปกรณ์ จำนวน 295 อัตรา รองลงมาเป็นหมวดการขายส่งและการขายปลีก การซ่อมยานยนต์และจักรยายนต์ ร้อยละ 25.40 หมวดที่พักแรมและบริการด้านอาหาร ร้อยละ 4.28 หมวดกิจกรรมการบริหารและบริการสนับสนุน ร้อยละ 3.55 หมวดการก่อสร้าง ร้อยละ 2.33 และอุตสาหกรรม หมวดอื่นๆ ร้อยละ 10.54

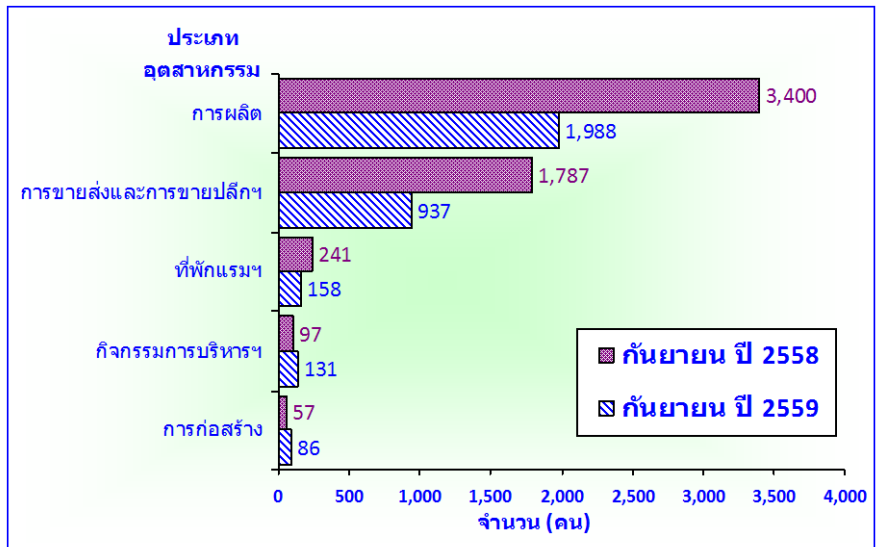
พิจารณาตามประเภทอาชีพ พบว่า อาชีพผู้ปฏิบัติงานในโรงงาน ผู้ควบคุมเครื่องจักร และผู้ปฏิบัติงานด้านการประกอบ มีความต้องการแรงงานมากที่สุด ร้อยละ 28.73 หรือจำนวน 1,060 อัตรา ได้แก่ ผู้ประกอบอุปกรณ์อิเล็กทรอนิกส์, ผู้ควบคุมเครื่องจักรในการตีอัดและบีบโลหะ, ผู้ควบคุมเครื่องแปรรูปเนื้อสัตว์และสัตว์น้ำ เป็นต้น รองลงมา เป็นอาชีพงานพื้นฐาน ร้อยละ 25.75 และประเภทอาชีพพนักงานบริการ พนักงานขายในบ้านค้าและตลาด ร้อยละ 19.46 ตามลำดับ

แผนภูมิแสดงความต้องการแรงงาน และการบรรจุงาน เปรียบเทียบเดือนกันยายน ปี 2558 และเดือนกันยายน ปี 2559

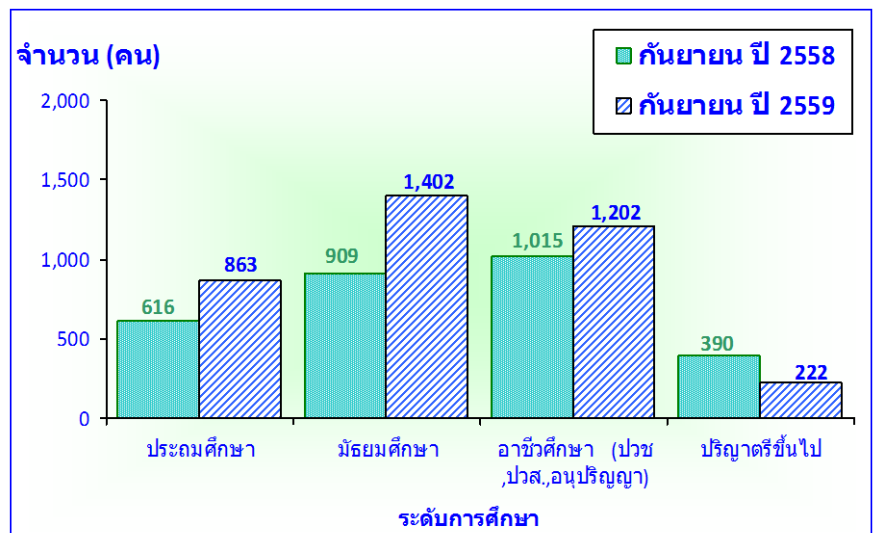


หมายเหตุ : (*), (**) การบรรจุงานมากกว่าตำแหน่งงานว่าง เนื่องจากเป็นการบรรจุงานจากตำแหน่งงานว่างเก่า

แผนภูมิแสดงความต้องการแรงงาน 5 อันดับแรก ภาคตะวันออกเฉียงเหนือ จำแนกตามอุตสาหกรรม เปรียบเทียบเดือนกันยายน ปี 2558 และเดือนกันยายน ปี 2559



แผนภูมิแสดงความต้องการแรงงาน จำแนกตามระดับการศึกษา เปรียบเทียบเดือนกันยายน ปี 2558 และเดือนกันยายน ปี 2559



เมื่อเปรียบเทียบกับช่วงเดียวกันของปีที่ผ่านมา พบว่า ทุกประเภทอาชีพที่มีความต้องการแรงงานลดลง โดยลดลงมากที่สุด 3 ลำดับแรก ได้แก่ ประเภทอาชีพผู้บัญญัติกฎหมาย ข้าราชการระดับอาวุโส ผู้จัดการ ลดลงร้อยละ 80.60 ผู้ปฏิบัติงานฝีมือด้านเกษตรและประมง ลดลงร้อยละ 78.26 และประเภทอาชีพผู้ประกอบการวิชาชีพด้านต่างๆ ลดลงร้อยละ 55.93 ตามลำดับ

พิจารณาตาม **วุฒิการศึกษา** พบว่า สถานประกอบการต้องการแรงงานที่จบการศึกษาระดับ มัธยมศึกษามากที่สุด ร้อยละ 38.00 รองลงมาคืออาชีวศึกษา (ปวช./ปวส./อนุปริญญา) ร้อยละ 32.58 ระดับประถมศึกษาและต่ำกว่า ร้อยละ 23.39 และระดับปริญญาตรี ร้อยละ 6.02 ส่วน **ช่วงอายุ**มีความต้องการผู้ที่มีอายุระหว่าง 18-24 ปี มากที่สุด ร้อยละ 43.81 หรือจำนวน 1,616 อัตรา รองลงมาคือผู้ที่มีอายุระหว่าง 25-29 ปี ร้อยละ 21.55 หรือจำนวน 795 อัตรา และผู้ที่มีอายุระหว่าง 30-39 ปี ร้อยละ 15.83 หรือจำนวน 584 อัตรา ตามลำดับ โดยจังหวัดที่มีความต้องการแรงงานลดลงมากที่สุด 3 อันดับแรก คือ จังหวัดขอนแก่น อุดรธานี และจังหวัดชัยภูมิ ตามลำดับ *

ผู้สมัครงาน

จากผู้สมัครงาน เดือนกันยายน ปี 2559 ในภาคตะวันออกเฉียงเหนือ ที่มาใช้บริการจัดหางาน จำนวน 2,457 คน ส่วนใหญ่ เป็นผู้จบการศึกษาในระดับมัธยมศึกษามากที่สุด ร้อยละ 67.36 รองลงมาคือระดับปริญญาตรี ร้อยละ 22.05 ระดับ อาชีวศึกษา (ปวช./ปวส./อนุปริญญา) ร้อยละ 14.00 และระดับประถมศึกษาและต่ำกว่า ร้อยละ 6.59 ตามลำดับ

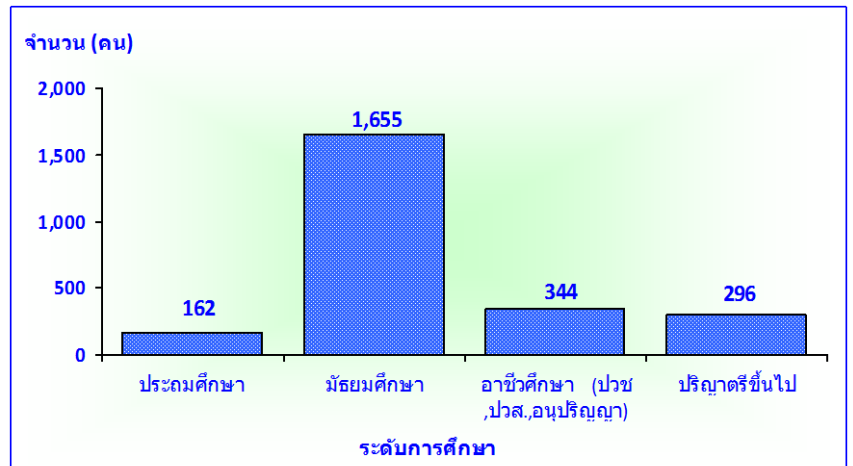
เมื่อพิจารณาตามประเภทอาชีพ พบว่า ผู้ปฏิบัติงานในโรงงาน ผู้ควบคุมเครื่องจักรและผู้ปฏิบัติงานด้านการประกอบ มีจำนวนผู้สมัครงานมากที่สุด ร้อยละ 36.67 อาชีพพนักงานบริการ พนักงานขายในร้านค้าและตลาด ร้อยละ 25.56 และอาชีพงานพื้นฐาน ร้อยละ 13.19 ตามลำดับ

โดยจังหวัดที่มีจำนวนผู้สมัครงานมากที่สุด 3 อันดับแรก ได้แก่ จังหวัดนครราชสีมา จังหวัดสุรินทร์ และจังหวัดอุดรธานี ตามลำดับ ส่วน **ช่วงอายุ** ของผู้สมัครงานเป็นผู้ที่มีอายุระหว่าง 18-24 ปี มากที่สุด จำนวน 1,139 คน คิดเป็นร้อยละ 46.36 รองลงมาคือผู้ที่มีอายุระหว่าง 30-39 ปี จำนวน 482 คน คิดเป็นร้อยละ 19.62) และช่วงอายุ 25-29 ปี จำนวน 474 คน คิดเป็นร้อยละ 19.29 ตามลำดับ *

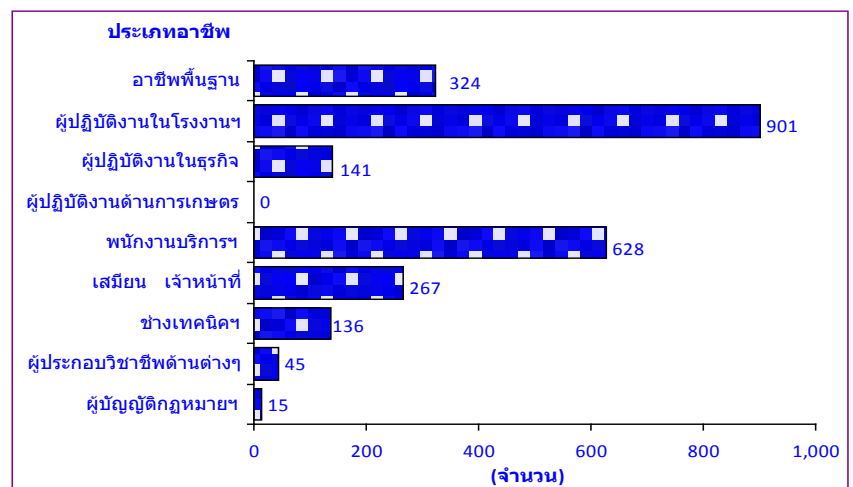
การบรรจุงาน

จากผู้สมัครงานที่ได้รับการบรรจุงานในเดือนกันยายน ปี 2559 จำนวน 4,571 คน พบว่า อุตสาหกรรมที่มีการบรรจุงานมากที่สุด คืออุตสาหกรรมหมวดการผลิต ได้รับการบรรจุงาน จำนวน 2,233 คน คิดเป็นร้อยละ 48.85 ได้แก่ ตำแหน่งงานในด้านการผลิตผลิตภัณฑ์อาหาร ได้รับการบรรจุงาน จำนวน 669 คน การผลิตผลิตภัณฑ์คอมพิวเตอร์ อิเล็กทรอนิกส์ และอุปกรณ์ทางทัศนศาสตร์ จำนวน 432 คน และการผลิตผลิตภัณฑ์ที่ทำจากโลหะประดิษฐ์ ยกเว้น เครื่องจักรและอุปกรณ์ รองลงมาเป็นอุตสาหกรรมหมวดการขายส่งและการขายปลีก การซ่อมยานยนต์และจักรยายนต์ ได้รับการบรรจุงาน จำนวน 1,401 คน คิดเป็นร้อยละ 30.65 หมวดที่พักแรมและบริการด้านอาหาร ได้รับการบรรจุงาน จำนวน 243 คน คิดเป็นร้อยละ 5.32 และอุตสาหกรรมหมวดอื่นๆ ร้อยละ 15.18

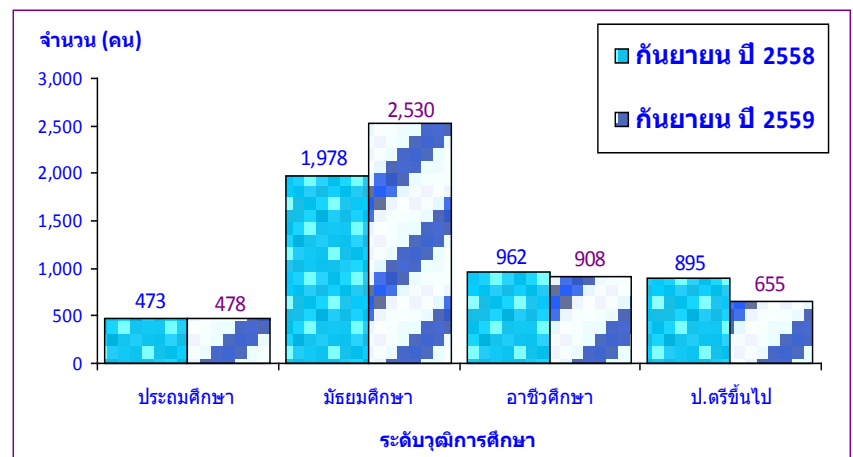
แผนภูมิแสดงผู้สมัครงาน ภาคตะวันออกเฉียงเหนือ จำแนกตามระดับการศึกษา เดือนกันยายน ปี 2559



แผนภูมิแสดงจำนวนผู้สมัครงาน ภาคตะวันออกเฉียงเหนือ จำแนกตามประเภทอาชีพ เดือนกันยายน ปี 2559



แผนภูมิแสดงการบรรจุงาน จำแนกตามระดับวุฒิการศึกษา เปรียบเทียบเดือนกันยายน ปี 2558 และเดือนกันยายน ปี 2559

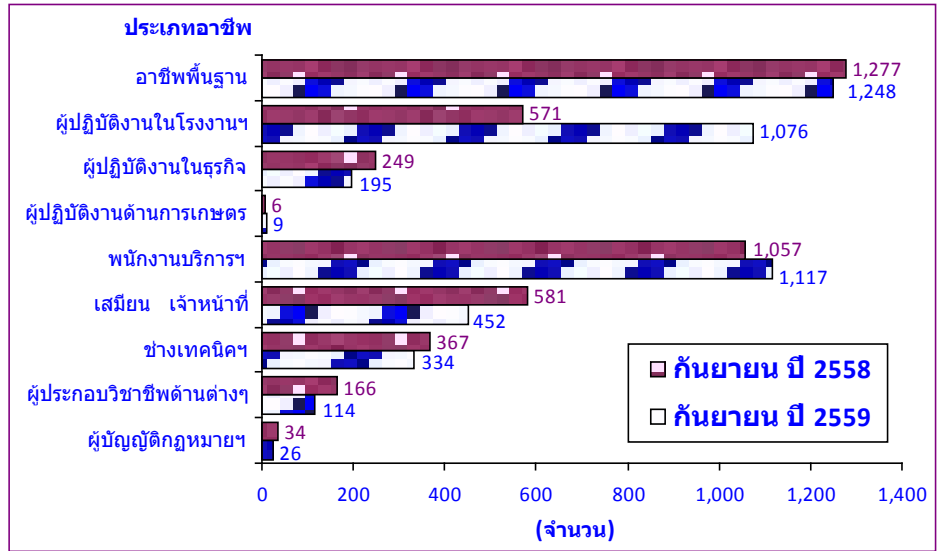


ส่วนประเภทอาชีพที่มีการบรรจุนมากที่สุด คือ ประเภทอาชีพงานพื้นฐาน จำนวน 1,248 คน ได้แก่ แรงงานบรรจุผลิตภัณฑ์ ได้รับการบรรจุน จำนวน 842 คน แรงงานด้านการประกอบ ได้รับการบรรจุน จำนวน 346 คน เป็นต้น รองลงมาคือประเภทอาชีพพนักงานบริการ พนักงานขายในร้านค้าและตลาด จำนวน 1,117 คน และผู้ปฏิบัติงานในโรงงาน ผู้ควบคุมเครื่องจักรและผู้ปฏิบัติ งานงานด้านการประกอบ จำนวน 1,076 คน ตามลำดับ

สำหรับ ระดับการศึกษา พบว่า ระดับมัธยมศึกษาได้รับการบรรจุนมากที่สุด จำนวน 2,530 คน คิดเป็น ร้อยละ 55.35 รองลงมาคือ ระดับอาชีวศึกษา (ปวช.,ปวส./อนุปริญญา) จำนวน 908 คน คิดเป็นร้อยละ 19.86 ระดับปริญญาตรีขึ้นไป จำนวน 655 คน คิดเป็นร้อยละ 14.33 และระดับประถมศึกษา จำนวน 478 คน คิดเป็นร้อยละ 10.46 ตามลำดับ

ส่วนช่วงอายุที่ได้รับการบรรจุนมากที่สุดคือ ผู้ที่มีอายุระหว่าง 30-39 ปี จำนวน 1,604 คน คิดเป็นร้อยละ 35.09 รองลงมาคือผู้ที่มีอายุระหว่าง 18-24 ปี จำนวน 1,287 คน คิดเป็นร้อยละ 28.16 และผู้ที่มี อายุระหว่าง 25-29 ปี จำนวน 1,180 คน คิดเป็นร้อยละ 25.81 ตามลำดับ *

แผนภูมิแสดงการบรรจุน จำแนกตามประเภทอาชีพ เปรียบเทียบเดือนกันยายน ปี 2558 และเดือนกันยายน ปี 2559



ภาวะการมีงานทำและอัตราการว่างงาน

ภาวะการมีงานทำ

จากผลการสำรวจภาวะการทำงานของประชากรเดือนสิงหาคม ปี 2559 ของสำนักงานสถิติแห่งชาติพบว่า จากจำนวนผู้มีอายุ 15 ปีขึ้นไปหรือผู้อยู่ในวัยทำงานมีประมาณ 14,912,300คน โดยเป็นผู้ที่อยู่ในกำลังแรงงานหรือผู้ที่พร้อมทำงานมีประมาณ 10,126,500คน ซึ่งประกอบด้วยผู้มีงานทำประมาณ 10,041,600คน คิดเป็นร้อยละ99.16ของผู้ที่อยู่ในกำลังแรงงานผู้ว่างงานมีประมาณ 74,900 คน คิดเป็นอัตราการว่างงาน ร้อยละ 0.74 และผู้ที่เร่ร่อนตกดูล มีประมาณ 10,000 คนหรือร้อยละ0.10 ของผู้อยู่ในกำลังแรงงานทั้งหมดส่วนผู้ที่อยู่นอกกำลังแรงงาน หรือผู้ที่ไม่พร้อมทำงานมีประมาณ 4,785,900 คน ได้แก่ แม่บ้าน นักเรียน คนชรา เป็นต้น รายละเอียดดังตาราง *

ตารางแสดงจำนวนประชากร ภาคตะวันออกเฉียงเหนือ จำแนกตามสถานภาพแรงงาน เปรียบเทียบเดือนสิงหาคม ปี 2558 เดือนกรกฎาคม ปี 2559 และเดือนสิงหาคม ปี 2559

สถานภาพแรงงาน	ปี 2558			ปี 2559		การเปลี่ยนแปลง (%)	
	(1) ส.ค.	(2) ก.ค.	(3) ส.ค.	(3)(1)	(3)(2)	(3)(1)	(3)(2)
1.ประชากรอายุ 15 ปีขึ้นไป	14,866,400	14,909,800	14,912,300	0.31	0.02		
2.กำลังแรงงานรวม	10,222,900	10,103,300	10,126,500	-0.94	0.23		
2.1 กำลังแรงงานปัจจุบัน	10,186,800	10,099,200	10,116,500	-0.69	0.17		
- ผู้มีงานทำ	10,090,100	10,004,100	10,041,600	-0.48	0.37		
- ผู้ว่างงาน	96,700	95,000	74,900	-22.54	-21.16		
2.2 กำลังแรงงานที่เร่ร่อนตกดูล	36,100	4,100	10,000	-72.30	143.90		
3.ผู้อยู่ในกำลังแรงงาน	4,643,400	4,806,600	4,785,900	3.07	-0.43		
- ทำงานบ้าน	1,030,100	1,155,500	1,174,500	14.02	1.64		
- เรียนหนังสือ	1,372,000	1,353,600	1,358,900	-0.95	0.39		
- ยังเด็ก ชรา/ไม่สามารถทำงานได้	1,841,900	1,937,600	1,868,500	1.44	-3.57		
- อื่น ๆ	399,400	359,800	384,000	-3.86	6.73		
4.อัตราการมีส่วนร่วมในกำลังแรงงาน	68.77	67.76	67.91	-0.86	0.14		
5.อัตราการว่างงาน (%)	0.95	0.94	0.74	-0.21	-0.20		

ที่มา : ข้อมูลจากการสำรวจภาวะการทำงานของประชากร สำนักงานสถิติแห่งชาติ

$$\text{อัตราการว่างงาน} = \frac{\text{ผู้ว่างงาน} \times 100}{\text{ผู้อยู่ในกำลังแรงงาน}}, \text{อัตราการมีส่วนร่วมในกำลังแรงงาน} = \frac{\text{กำลังแรงงานรวม} \times 100}{\text{ประชากรอายุ 15 ปีขึ้นไป}}$$

อัตราการว่างงาน

สำหรับจำนวนผู้ว่างงานในเดือนสิงหาคม ปี 255 9 มีจำนวนประมาณ 74,900 คน หรือคิดเป็นอัตราการว่างงาน ร้อยละ 0.74 เมื่อเปรียบเทียบกับ ช่วงเดียวกันของปี ที่ผ่านมา จำนวนผู้ว่างงานลดลง ร้อยละ 22.54 หรือลดลงประมาณ 21,800 คน

เมื่อพิจารณาถึงจำนวนผู้ว่างงานจากประสบการณ์การทำงาน พบว่า เป็นผู้ว่างงานที่ไม่เคยทำงานมาก่อนมีประมาณ 50,900 คน หรือคิดเป็นร้อยละ67.96 ของผู้ว่างงานทั้งหมด ส่วนผู้ว่างงานที่เคยทำงานมาก่อน มีประมาณ 24,000คน คิดเป็นร้อยละ 32.04 โดยเป็นผู้ว่างงาน ที่มาจากภาคเกษตรกรรม ประมาณ 2,700 คน ส่วนผู้ว่างงาน นอกภาคเกษตรกรรม มีประมาณ 21,300 คน (จำแนกเป็นภาคบริการประมาณ 7,300 คน และภาคการบริการประมาณ 14,000 คน)*

การไปทำงานต่างประเทศ

จากข้อมูลของสำนักงานบริหารแรงงานไทยไปต่างประเทศ กรมการจัดหางาน เดือน กันยายน ปี 2559 พบว่า มีคนงานในภาคตะวันออกเฉียงเหนือที่ได้รับอนุญาตให้เดินทางไปทำงานต่างประเทศ (เฉพาะ 5 วิธีการเดินทาง) มีจำนวน 3,509 คน เป็นชาย 2,896 คน (ร้อยละ 82.53) และหญิง 613 คน (ร้อยละ 17.47) และเป็นคนงานซึ่งได้รับการต่อสัญญาและได้รับอนุญาตให้เดินทางกลับไปทำงาน (Re-entry VISA) จำนวน 1,366 คน เป็นชาย 1,094 คน (ร้อยละ 80.09) และเป็นหญิง 272 คน (ร้อยละ 19.91) เมื่อเปรียบเทียบกับช่วงเดียวกันของปีที่ผ่านมา พบว่า มีจำนวนผู้ที่ได้รับอนุญาตให้เดินทางไปทำงานต่างประเทศ (เฉพาะ 5 วิธีการเดินทาง) ลดลงร้อยละ 8.83 หรือลดลงจำนวน 340 คน ส่วนคนงานที่ได้รับการต่อสัญญาและได้รับอนุญาตให้เดินทางกลับไปทำงาน (Re-entry VISA) ลดลงร้อยละ 19.93 หรือลดลง จำนวน 340 คน

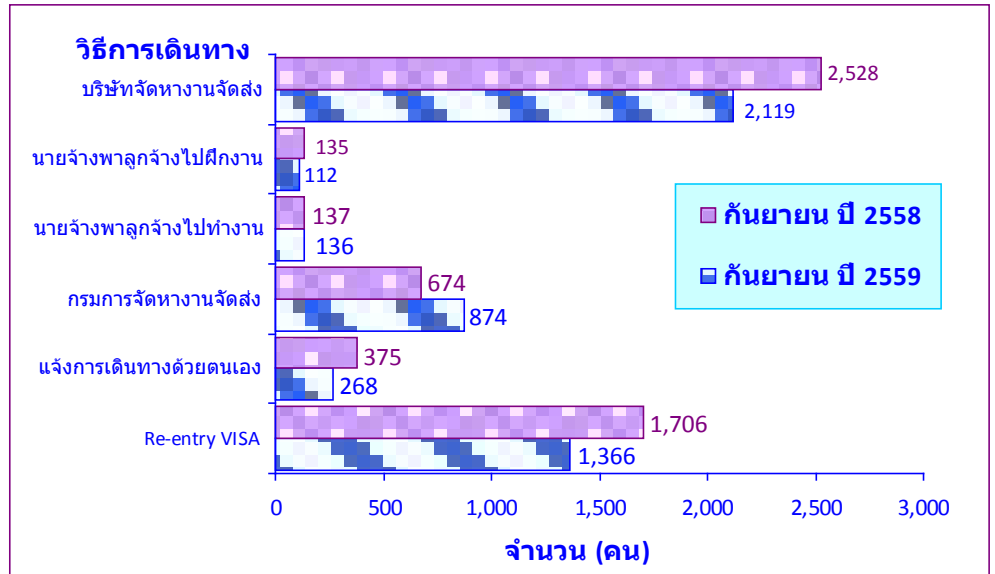
เมื่อจำแนก คนงานที่ได้รับอนุญาตให้เดินทางไปทำงานต่างประเทศ (เฉพาะ 5 วิธีการเดินทาง) พบว่า ในภาค ตะวันออกเฉียงเหนือมี คนงานที่ได้รับอนุญาตให้เดินทางไปทำงานต่างประเทศ 3 อันดับแรก ได้แก่ บริษัทจัดหางานจัดส่ง ร้อยละ 60.39 กรมการจัดหางานจัดส่ง ร้อยละ 24.91 แจ้งการเดินทางด้วยตนเอง ร้อยละ 7.64 ตามลำดับ

ผู้ที่ได้รับอนุญาตเดินทางไปทำงานต่างประเทศ จำแนกรายจังหวัด 5 อันดับแรก (เฉพาะ 5 วิธีการเดินทาง) ได้แก่ จังหวัดอุดรธานี จำนวน 813 คน (ร้อยละ 23.17) จังหวัดนครราชสีมา จำนวน 406 คน (ร้อยละ 11.57) จังหวัดบุรีรัมย์ จำนวน 266 คน (ร้อยละ 7.58) จังหวัดขอนแก่น จำนวน 260 คน (ร้อยละ 7.41) และจังหวัด ชัยภูมิ จำนวน 224 คน (ร้อยละ 6.38) ตามลำดับ

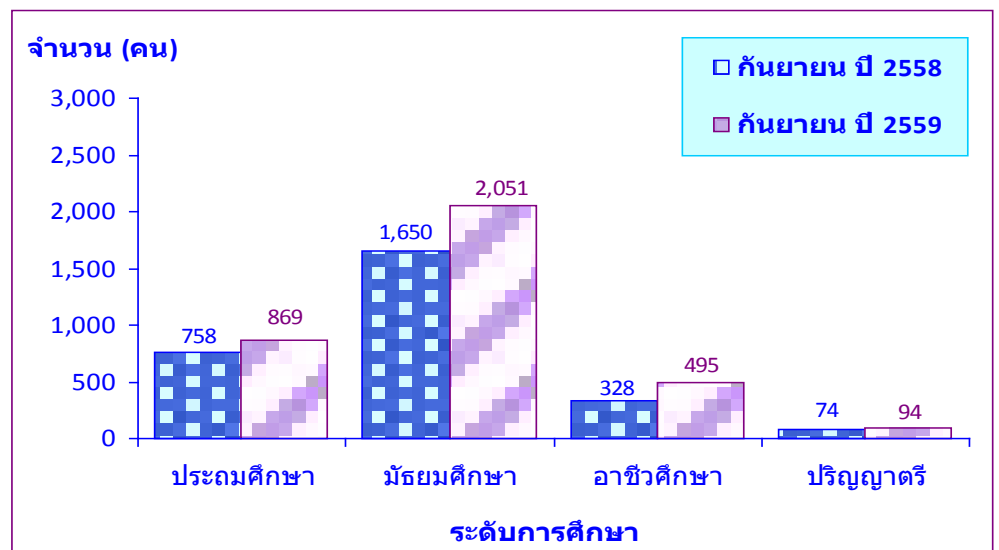
เมื่อพิจารณาตามวุฒิการศึกษา (เฉพาะ 5 วิธีการเดินทาง) พบว่า ส่วนใหญ่เป็นผู้ที่จบการศึกษาในระดับมัธยมศึกษา จำนวน 2,051 คน (ร้อยละ 58.45) ระดับประถมศึกษา จำนวน 869 คน (ร้อยละ 24.76) ระดับ ปวช.,ปวส./อนุปริญญา จำนวน 495 คน (ร้อยละ 14.11) และระดับปริญญาตรีขึ้นไป จำนวน 94 คน (ร้อยละ 2.68) ตามลำดับ

และเมื่อจำแนกตามวุฒิการศึกษา (เฉพาะการแจ้ง Re-entry) พบว่า ระดับมัธยมศึกษา จำนวน 617 คน (ร้อยละ 45.17) ระดับประถมศึกษา จำนวน 558 คน (ร้อยละ 40.85) ระดับอาชีวศึกษา (ปวช.,ปวส./อนุปริญญา) จำนวน 133 คน (ร้อยละ 9.74) และระดับปริญญาตรีขึ้นไป จำนวน 58 คน (ร้อยละ 4.25) *

แผนภูมิแสดงจำนวนคนงานที่ได้รับอนุญาตให้เดินทางไปทำงานต่างประเทศ จำแนกตามวิธีการเดินทาง เปรียบเทียบเดือนกันยายน ปี 2558 และเดือนกันยายน ปี 2559



แผนภูมิแสดงจำนวนคนงานที่ได้รับอนุญาตให้เดินทางไปทำงานต่างประเทศ (เฉพาะ 5 วิธีการเดินทาง) จำแนกตามระดับการศึกษา เปรียบเทียบเดือนกันยายน ปี 2558 และเดือนกันยายน ปี 2559



การทำงานของคนต่างด้าว

จากข้อมูลของสำนักบริหารแรงงานต่างด้าว กรมการจัดหางาน ณ เดือนสิงหาคม ปี 2559 พบว่า คนต่างด้าวที่ได้รับอนุญาตทำงานภาคตะวันออกเฉียงเหนือ มีจำนวน 21,061 คน จำแนกตามลักษณะการเข้าเมือง ดังนี้

- ✚ **มาตรา 9 จำนวน 19,461 คน** ได้แก่ ประเภทตลอดชีพ จำนวน 1 คน ประเภททั่วไป จำนวน 2,803 คน ผ่านการพิสูจน์สัญชาติและได้รับใบอนุญาตทำงาน จำนวน 6,381 คน และประเภทนำเข้ามาตาม MOU และได้รับใบอนุญาตทำงาน จำนวน 10,276 คน
- ✚ **มาตรา 12 ประเภทส่งเสริมการลงทุนและกฎหมายอื่นๆ จำนวน 404 คน**
- ✚ **มาตรา 13 ประเภทชนกลุ่มน้อย จำนวน 338 คน**
- ✚ **มาตรา 14 คนต่างด้าวที่เข้ามาทำงานในลักษณะไป-กลับ หรือตามฤดูกาล จำนวน 858 คน**

เมื่อจำแนกคนต่างด้าวที่ได้รับอนุญาตทำงาน (เฉพาะมาตรา 9) ภาคตะวันออกเฉียงเหนือ รายจังหวัด พบว่า จังหวัดที่มีคนต่างด้าวที่ได้รับอนุญาตทำงานมากที่สุด 5 อันดับแรก ได้แก่ **จังหวัดนครราชสีมา** จำนวน 7,871 คน (ร้อยละ 40.44) **จังหวัดขอนแก่น** จำนวน 3,262 คน (ร้อยละ 16.76) **จังหวัดอุบลราชธานี** จำนวน 2,182 คน (ร้อยละ 11.21) **จังหวัดบุรีรัมย์** จำนวน 1,060 คน (ร้อยละ 5.45) และ**จังหวัดอุดรธานี** จำนวน 474 คน (ร้อยละ 2.44) ตามลำดับ *

ภาวะการลงทุน

อุตสาหกรรมที่ขออนุญาตประกอบกิจการใหม่ภาคตะวันออกเฉียงเหนือ เดือนกันยายน ปี 2559 มีจำนวนโรงงาน 67 แห่ง เป็นเงินลงทุนจำนวน 3,355.57 ล้านบาท **เมื่อเปรียบเทียบกับช่วงเดียวกันของปีที่ผ่านมา พบว่า เงินลงทุน เพิ่มขึ้น ร้อยละ 51.13 หรือเพิ่มขึ้นจำนวน 1,135.20 ล้านบาท** โรงงานที่ขออนุญาตประกอบกิจการใหม่ **เพิ่มขึ้นร้อยละ 6.35 หรือเพิ่มขึ้นจำนวน 4 แห่ง** และเมื่อพิจารณารายจังหวัด พบว่า จังหวัดนครราชสีมา ขอนแก่น และจังหวัดอุบลราชธานี มีการขออนุญาตประกอบกิจการใหม่มากที่สุด เท่ากัน จังหวัดละ 8 แห่ง ส่วนจังหวัดที่มีเงินลงทุนมากที่สุด คือ จังหวัดนครราชสีมา จำนวน 1,803.30 ล้านบาท

เมื่อจำแนกตามประเภทกิจการ พบว่า ประเภทกิจการที่มีการจ้างงานมากที่สุด 3 อันดับแรก คือ ประเภทกิจการอุตสาหกรรมการผลิตอื่นๆ มีการจ้างงาน จำนวน 226 คน รองลงมาเป็นประเภทกิจการอาหาร เครื่องดื่มและผลิตภัณฑ์จากพืช มีการจ้างงาน จำนวน 171 คน และประเภทกิจการผลิตภัณฑ์โลหะ โลหะขั้นพื้นฐาน เครื่องจักร เครื่องใช้ไฟฟ้าและยานพาหนะ มีการจ้างงาน จำนวน 163 คน ตามลำดับ *

ตารางแสดงจำนวนโรงงาน เงินลงทุน และการจ้างงาน ในอุตสาหกรรมขอเปิดกิจการใหม่ ภาคตะวันออกเฉียงเหนือ

จำแนกตามประเภทกิจการ

เปรียบเทียบเดือนกันยายน ปี 2558 และเดือนกันยายน ปี 2559

ประเภทกิจการ	จำนวนโรงงาน (แห่ง)		ขนาดลงทุน (ล้านบาท)		การจ้างงาน (คน)	
	ก.ย.58	ก.ย.59	ก.ย.58	ก.ย.59	ก.ย.58	ก.ย.59
1 อุตสาหกรรมอาหาร เครื่องดื่ม และผลิตภัณฑ์จากพืช	14	17	889.04	351.86	335	171
2 สิ่งทอ เครื่องแต่งกาย ผลิตหนังสัตว์ และผลิตภัณฑ์จากหนังสัตว์	1	-	3.00	-	6	-
3 แปรรูป ผลิตภัณฑ์จากไม้ เครื่องเรือน เครื่องตกแต่งในอาคาร และผลิตภัณฑ์โลหะ	25	17	175.40	231.37	230	114
4 เคมีภัณฑ์ ปิโตรเลียม กระดาษ และพลาสติก	8	5	133.13	128.94	84	33
5 ผลิตภัณฑ์โลหะ โลหะขั้นพื้นฐาน เครื่องจักร เครื่องใช้ไฟฟ้า และยานพาหนะ	8	6	70.68	789.65	108	163
6 การผลิตอื่นๆ	7	22	949.12	1,853.74	76	226
รวมภาคตะวันออกเฉียงเหนือ	63	67	2,220.37	3,355.56	839	707

ที่มา : กรมโรงงานอุตสาหกรรม

อุปนิสัยเพื่อการทำงานในอนาคต

การทำงานกับคนแต่ละยุคสมัยต้องมีอุปนิสัยที่เหมาะสมกับยุคนั้น เมื่อยี่สิบกว่าปีก่อน ใครเปลี่ยนงานบ่อยๆ ถือเป็นคนที่ล้มเหลวในชีวิตการทำงาน แต่วันนี้ใครที่ไม่ยอมเปลี่ยนงานตามเวลาอันสมควรอาจถูกมองว่าอ่อนด้อยในฝีมือ อนาคตการทำงานจะอยู่ในมือของคนที่เกิดมาพร้อมกับความก้าวหน้าอย่างรวดเร็วของเทคโนโลยี และเกิดขึ้นมาในวาระที่โลกกำลังเผชิญหน้ากับสารพัดปัญหา นิสัยการทำงานที่ก่อให้เกิดความสำเร็จในวันหน้าจึงแตกต่างไปจากวันวาน

อุปนิสัยที่สำคัญประการแรกสำหรับการทำงานในอนาคต ที่ผู้คนเข้าถึงข้อมูลสารสนเทศให้รวดเร็วและกว้างขวางกว่าวันนี้มากมายนักคือ **ทำงานอย่างโปร่งใส** จะทำอะไรในวันหน้าต้องมีคำอธิบาย มีคำตอบสำหรับคนร่วมงาน วันหน้าจะสั่งอะไรให้ใครทำตามโดยปราศจากคำอธิบายจะไม่ง่ายเหมือนวันนี้ เพราะวันหน้าความลับหายากกว่าวันนี้ ดังนั้นจะทำอะไร อย่าคิดปกปิด วันนี้เริ่มฝึกทำงานอย่างเปิดเผยโดยไม่มีอะไรซุกซ่อนไว้นั้นแหละจะสร้างความสำเร็จได้อย่างยืนยาวต่อเนื่องไปถึงอนาคต

อุปนิสัยที่สองสำหรับสร้างความสำเร็จในอนาคต คือ **ยอมรับการเปลี่ยนแปลง** อย่ายึดติดกับวิธีการเดิมๆ หรือแม้แต่ความสำเร็จที่มีมาแต่ดั้งเดิม อะไรที่เป็นความสำเร็จในวันนี้ต้องทำลายว่า หากปัจจัยที่สนับสนุนความสำเร็จนั้นเปลี่ยนแปลงไป เราจะรักษาความสำเร็จนั้นไว้ต่อไปได้อย่างไร เคยมีเส้นสายส่งงานให้เป็นประจำ แต่ในความโปร่งใสเส้นสายย่อมไม่เหมือนแต่ก่อน ถ้าเส้นสายหายไปแล้วเราจะต้องเปลี่ยนแปลงอย่างไร วันนี้ต้องเริ่มคิดกันใหม่ว่าอะไรที่ไม่เปลี่ยนแปลงนั้นเป็นเรื่องไม่ปกติ อะไรที่เปลี่ยนแปลงนั้นแหละที่เป็นปกติ อย่าต่อต้านคัดค้านการเปลี่ยนแปลงเพียงเพราะการเปลี่ยนแปลงนั้นทำให้เราพ้นจากความสะดวกสบายในการทำงานตามแบบที่คุ้นเคย ให้คิดใหม่ว่าการเปลี่ยนแปลงทุกครั้งคือโอกาสก้าวหน้าใหม่ๆ สำหรับตัวฉัน

อุปนิสัยสำคัญต่อมาคือ ร่วมมือกับคนอื่นเป็นความสำเร็จ แบบเข้ามาคนเดียวหาได้ยาก ในวันนี้เราอยู่กับ Sharing Economy ที่มีการแข่งขันกันตั้งแต่ชื่อของมาแบ่งกันใช้ไปทั่วทั้งกับคนที่รู้จักกันในเฟซบุ๊กจนกระทั่งแบ่งปันที่พักกับคนต่างชาติต่างภาษา การร่วมมือกับคนอื่นเป็นนั้นไม่ใช่แค่ติดต่อคบค้ากันอยู่ในกลุ่มไลน์เดียวกัน แต่งานวันหน้าเป็นงานที่สำเร็จได้จากการทำงานร่วมกันของคนที่มีทักษะแตกต่างกัน มีการร่วมมือกับคนอื่นที่รู้จักกันบ้าง ไม่รู้จักกันบ้างจนกลายเป็นเรื่องปกติของการงานในวันหน้า

ในวันหน้า การงานในโลกไซเบอร์จะปะปนไปกับ การงานในโลกจริงจนแยกจากกันได้ยาก คนที่เราทำงานด้วย อาจอยู่คนละซีกโลก ดังนั้นจะต้องร่วมมือทำงานกับคนอื่น เป็น คือรู้ว่าไกลแค่ไหนจึงจะเกิดงานได้ ไกลแค่ไหนจึงจะรักษาความเป็นส่วนตัวของตนเองไว้ได้ ไกลแค่ไหนจึงจะทราบว่าจะใจได้หรือไม่ได้ ไกลแค่ไหนจึงจะไม่เกินเลยความเป็นผู้ร่วมงาน วันหน้าต้องตระหนักไว้เสมอว่าเราต้องร่วมมือกับคนหลากหลาย แต่ไม่ได้หมายความว่าทุกคนที่เราร่วมมือด้วยนั้นคือเพื่อน

วันหน้าการงานกับชีวิตส่วนตัวปะปนกันมากกว่าวันนี้ จากการมีสารพัดเครื่องมือที่ทำให้ทำงานกันได้ทุกที่ทุกเวลา **อุปนิสัยอีกอย่างหนึ่งที่น่าไปสู่ความสำเร็จในอนาคต** คือ **รู้จักคุณค่าของคนจากมุมมองรอบด้าน** ไม่ใช่เห็นคุณค่าของคนจากการงานเท่านั้น ในยามที่โลกเผชิญหน้ากับสารพัดปัญหาที่คุกคามการกินดีอยู่ดีของผู้คน จะดูว่าใครดีไม่ดี ดูแค่การงานไม่พอแล้ว วันหน้าคุณค่าของคนรวมไปถึงเรื่องรอบตัว งานดีหมายถึงดีไปถึงเรื่องรอบตัวอื่นๆ ด้วย ดีไปถึงชีวิตที่บ้าน ดีไปถึงคนใกล้ชิด ดีไปถึงชุมชนรอบตัว ถ้าเอาแต่ทุ่มเททำงานจนไม่มีเวลาให้กับคนใกล้ชิด ไม่มีอะไรเหลือแบ่งปันให้ชุมชนรอบตัว วันหน้าจะไม่บอกว่าเป็นงานดี เพราะดีไม่ครบรอบด้าน วันหน้าเป็นวันของเจ้าภาพ มากกว่าเจ้านาย ถ้าอยากประสบความสำเร็จในวันหน้า ต้องปรับนิสัยชอบสั่งมาเป็นชอบประสานงาน เจ้าภาพประสานสารพัดเรื่องกับผู้คนสารพัดความเชี่ยวชาญ ด้วยสารพัดวิธีการในการประสานงาน เจ้าภาพประสานงานเพื่อให้การงานนั้นประสบความสำเร็จ *

ที่มา : กรุงเทพธุรกิจ.วันจันทร์ที่ 25 กรกฎาคม พ.ศ.2559.ปีที่ 29 ฉบับที่ 10168.



ศูนย์ข่าวสารตลาดแรงงานจังหวัดขอนแก่น
ศาลากลางจังหวัด ชั้น 3 ถนนศูนย์ราชการ
ตำบลในเมือง อำเภอเมือง
จังหวัดขอนแก่น
40000

สิ่งตีพิมพ์

ชำระค่าฝากส่งเป็นรายเดือน
ใบอนุญาตเลขที่ 67/2527
ไพรัชชัย เทพารักษ์