



# วารสาร สถานการณ์ตลาดแรงงานภาคใต้ SOUTHERN LABOUR MARKET SITUATION

ปีที่ 18 ฉบับที่ 4 เดือนเมษายน 2569

ชุมพร ระนอง สุราษฎร์ธานี นครศรีธรรมราช ภูเก็ต กระบี่ พังงา ตรัง พัทลุง สตูล สงขลา ปัตตานี ยะลา นราธิวาส

## อุตสาหกรรมที่มีความต้องการแรงงานมากที่สุด 3 อันดับแรก



1. การขายส่งและการขายปลีก การซ่อมยานยนต์ การขายปลีกสินค้าอื่น ๆ ในร้านค้าทั่วไป
2. การผลิต การผลิตสิ่งของ เครื่องใช้ด้านสุขอนามัยหรือ เภสัชกรรมที่ทำจากยาง
3. ที่พักแรม และบริการด้านอาหาร

### บทบรรณาธิการ

สถานการณ์ตลาดแรงงานภาคใต้ เดือนมีนาคม 2569 เป็นการนำเสนอข้อมูลที่ใช้บริการผ่านกรมการจัดหางาน ซึ่งพบว่า นายจ้าง/สถานประกอบการมีความต้องการแรงงาน จำนวน 5,200 อัตรา ผู้สมัครงานที่มาใช้บริการจัดหางาน จำนวน 3,835 คน และมีการบรรจุงาน จำนวน 2,695 คน

สำหรับการเดินทางไปทำงานต่างประเทศ จำนวน 480 คน ลดลงจากเดือนก่อน ร้อยละ 28.14 ส่วนแรงงานต่างด้าว คงเหลือในภาคใต้ จำนวน 547,218 คน เพิ่มขึ้นจากเดือนก่อน ร้อยละ 102.37 ติดตามสถานการณ์ตลาดแรงงานภาคใต้ ได้จากเว็บไซต์ <https://doe.go.th/lmi-south> หรือ Facebook ศูนย์บริหารข้อมูลตลาดแรงงานภาคใต้

### ที่ปรึกษา

นางสาวสุจิตรา ขจรกิดากการ

ผู้อำนวยการกองบริหารข้อมูลตลาดแรงงาน

### จัดทำโดย

ศูนย์บริหารข้อมูลตลาดแรงงานภาคใต้

อาคารสำนักงานจัดหางานจังหวัดสงขลา (ชั้น 2)

33 ถนนแหลมสนอ่อน ตำบลบ่อยาง

อำเภอเมืองสงขลา จังหวัดสงขลา 90000

## CONTENTS สารบัญ

สถานการณ์การว่างงานและการจ้างงาน 02

ภาวะความต้องการแรงงาน 03

การไปทำงานต่างประเทศ 04

การทำงานของคนต่างด้าว 04

ดูรายละเอียดเพิ่มเติม และติดตามสถานการณ์ตลาดแรงงานภาคใต้ที่



Website



แบบสอบถามความพึงพอใจ

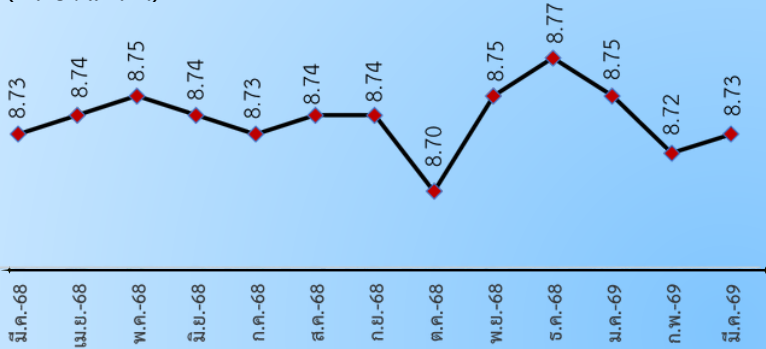


# สถานการณ์การว่างงานและการเลิกจ้าง

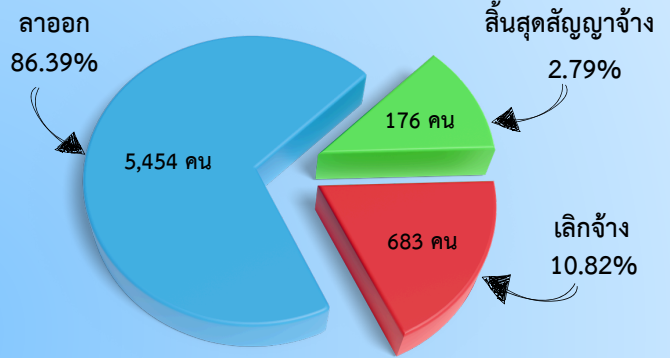
สถานการณ์การว่างงานและเลิกจ้างในภาคใต้ เดือนมีนาคม 2569 มีผู้ประกันตนในระบบประกันสังคม (มาตรา 33) จำนวน 873,344 คน เพิ่มขึ้นจากเดือนก่อน จำนวน 1,633 คน (ร้อยละ 0.19) และมีผู้ประกันตนมาขึ้นทะเบียนขอรับประโยชน์ทดแทนกรณีว่างงาน จำนวน 6,313 คน คิดเป็นร้อยละ 0.72 ของผู้ประกันตนมาตรา 33 เมื่อเปรียบเทียบกับช่วงเดียวกันของปีก่อน พบว่าผู้ขอรับประโยชน์ทดแทนกรณีว่างงานเพิ่มขึ้น ร้อยละ 1.09 โดยสาเหตุ การว่างงาน คือการลาออกจากงาน จำนวน 5,454 คน คิดเป็นร้อยละ 86.39 โดยอาชีพที่ลาออกจากงานมากที่สุด คือ พนักงานธุรการ พนักงานทั่วไป และพนักงานบริการลูกค้า ส่วนการเลิกจ้าง จำนวน 683 คน คิดเป็นร้อยละ 10.82 และสิ้นสุดสัญญาจ้าง จำนวน 176 คน คิดเป็นร้อยละ 2.79

## ผู้ประกันตน (ม.33)

(หน่วย : แสนคน)



## ผู้ขอรับประโยชน์ทดแทนกรณีว่างงาน



## ผู้ขอรับประโยชน์ทดแทนกรณีว่างงาน จำแนกตามสาเหตุการออกจากงาน

**ลาออก**

เดือนมีนาคม 2569 จำนวน 5,454 คน

ลดลง จากช่วงเดียวกันของปีก่อน 0.13% (5,461 คน)

ลดลง จากเดือนก่อน 1.94% (5,562 คน)

**เลิกจ้าง**

เดือนมีนาคม 2569 จำนวน 683 คน

เพิ่มขึ้น จากช่วงเดียวกันของปีก่อน 8.59% (629 คน)

ลดลง จากเดือนก่อน 25.92% (922 คน)

**สิ้นสุดสัญญาจ้าง**

เดือนมีนาคม 2569 จำนวน 176 คน

เพิ่มขึ้น จากช่วงเดียวกันของปีก่อน 13.55% (155 คน)

ลดลง จากเดือนก่อน 5.38% (186 คน)

## สาเหตุที่ลาออกจากงาน

- 2,811 คน ต้องการเปลี่ยนงานใหม่
- 1,531 คน ประกอบอาชีพอิสระ
- 575 คน รักษาตัวเนื่องจากป่วย
- 537 คน พักผ่อน

## สาเหตุที่ถูกเลิกจ้าง

- 305 คน นายจ้างยกเลิกสัญญาจ้าง
- 229 คน ลดจำนวนพนักงาน
- 149 คน สถานประกอบการปิดกิจการ

## สาเหตุที่สิ้นสุดสัญญาจ้าง

- 176 คน นายจ้างยกเลิกสัญญาจ้าง



ที่มา : สำนักงานประกันสังคม

ที่มา : ระบบศูนย์ข้อมูลกลาง กรมการจัดหางาน



# ภาวะความต้องการแรงงาน

ข้อมูลการให้บริการจัดหางานในประเทศของกรมการจัดหางาน เดือนมีนาคม 2569 พบว่า นายจ้าง/สถานประกอบการแจ้งความต้องการแรงงาน จำนวน 5,200 อัตรา อุตสาหกรรมที่มีความต้องการแรงงานมากที่สุด คือการขายส่งและการขายปลีก การซ่อมยานยนต์และจักรยานยนต์ จำนวน 1,721 อัตรา (ร้อยละ 33.10) เช่น การขายปลีกสินค้าอื่นๆ ในร้านค้าทั่วไป รองลงมาคือการผลิต จำนวน 1,348 อัตรา (ร้อยละ 25.92) เช่น การผลิตสิ่งของ เครื่องใช้ด้านสุขอนามัยหรือเภสัชกรรมที่ทำจากยาง ที่פקแรมและบริการด้านอาหาร จำนวน 678 อัตรา (ร้อยละ 13.04) การบริหารราชการป้องกันประเทศ ฯลฯ จำนวน 226 อัตรา (ร้อยละ 4.35) การก่อสร้าง จำนวน 203 อัตรา (ร้อยละ 3.90)



## ความต้องการแรงงาน

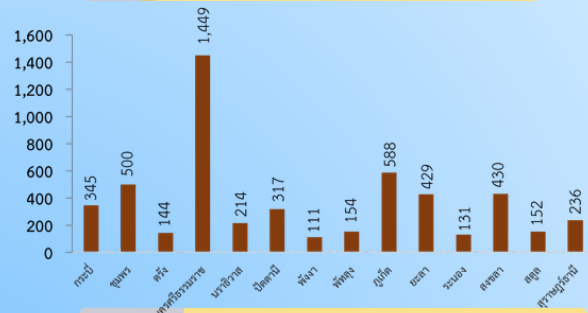
### ความต้องการแรงงาน

เดือนมีนาคม 2569 จำนวน 5,200 อัตรา

ลดลง จากช่วงเดียวกันของปีก่อน 21.13% (6,593 อัตรา)

ลดลง จากเดือนก่อน 3.85% (5,408 อัตรา)

## ความต้องการแรงงาน จำแนกรายจังหวัด



## ความต้องการแรงงาน 5 อันดับแรก ตามสาขาอาชีพ

1. แรงงานทั่วไป
2. ตัวแทนนายหน้าขายบริการธุรกิจ
3. พนักงานธุรการ
4. แรงงานด้านการผลิต
5. พนักงานขายสินค้า (ประจำร้าน)

## ความต้องการแรงงาน 5 อันดับแรก ตามประเภทอุตสาหกรรม

1. การขายส่งและการขายปลีก การซ่อมยานยนต์ เช่น การขายส่งสินค้าทั่วไป
2. การผลิต เช่น การผลิตพลาสติกบรรจุกระป๋อง
3. ที่פקแรมและบริการด้านอาหาร
4. การบริหารราชการการป้องกันประเทศฯ
5. กิจกรรมเกี่ยวกับบอสังหาริมทรัพย์



## ผู้สมัครงาน

### ผู้สมัครงานที่มาใช้บริการ

เดือนมีนาคม 2569 จำนวน 3,835 คน

ลดลง จากช่วงเดียวกันของปีก่อน 2.42% (3,930 คน)

ลดลง จากเดือนก่อน 5.91% (4,076 คน)

## ผู้สมัครงาน 5 อันดับแรก ตามประเภทอาชีพ

อาชีพงานพื้นฐาน	1,003 คน
เสมียน เจ้าหน้าที่	932 คน
ช่างเทคนิคและผู้ปฏิบัติงานที่เกี่ยวข้อง	729 คน
พนักงานบริการ พนักงานขายในร้านค้าและตลาด	631 คน
ผู้ประกอบการวิชาชีพด้านต่าง ๆ	218 คน



## บรรจูกาน

### การบรรจูกาน

เดือนมีนาคม 2569 จำนวน 2,695 คน

ลดลง จากช่วงเดียวกันของปีก่อน 2.14% (2,754 คน)

ลดลง จากเดือนก่อน 5.77% (2,860 คน)

## การบรรจูกาน 5 อันดับแรก ตามประเภทอุตสาหกรรม

การขายส่งและการขายปลีก การซ่อมยานยนต์	740 คน
การผลิต	660 คน
ที่פקแรมและบริการด้านอาหาร	440 คน
การบริหารราชการการป้องกันประเทศฯ	193 คน
กิจกรรมวิชาชีพ วิทยาศาสตร์และกิจกรรมทางวิชาการ	140 คน

ที่มา : ระบบไทยมีงานทำ กรมการจัดหางาน



# การไปทำงานต่างประเทศ

แรงงานไทยใน 14 จังหวัดภาคใต้ ได้รับอนุญาตให้เดินทางไปทำงานต่างประเทศ เดือนมีนาคม 2569 จำนวน 480 คน เฉพาะ 5 วิธีการเดินทาง (แจ้งการเดินทางด้วยตนเอง กรมการจัดหางานจัดส่ง นายจ้างพา ลูกจ้างไปทำงาน นายจ้างส่งลูกจ้างไปฝึกงาน และบริษัทจัดหางานจัดส่ง) จำนวน 52 คน และการเดินทางกลับไปทำงานต่างประเทศ (RE-ENTRY) จำนวน 428 คน เมื่อเปรียบเทียบกับเดือนก่อน การได้รับอนุญาตเดินทางไปทำงานต่างประเทศลดลง จำนวน 188 คน (ร้อยละ 28.14)

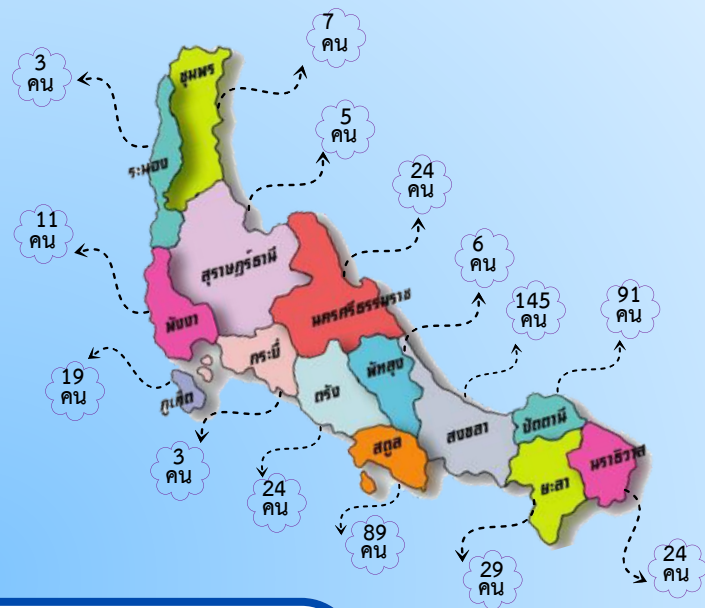
## ประเทศที่เดินทางไปทำงาน 3 อันดับแรก



- 1 มาเลเซีย 378 คน
- 2 สหรัฐอเมริกา 23 คน
- 3 ญี่ปุ่น 16 คน

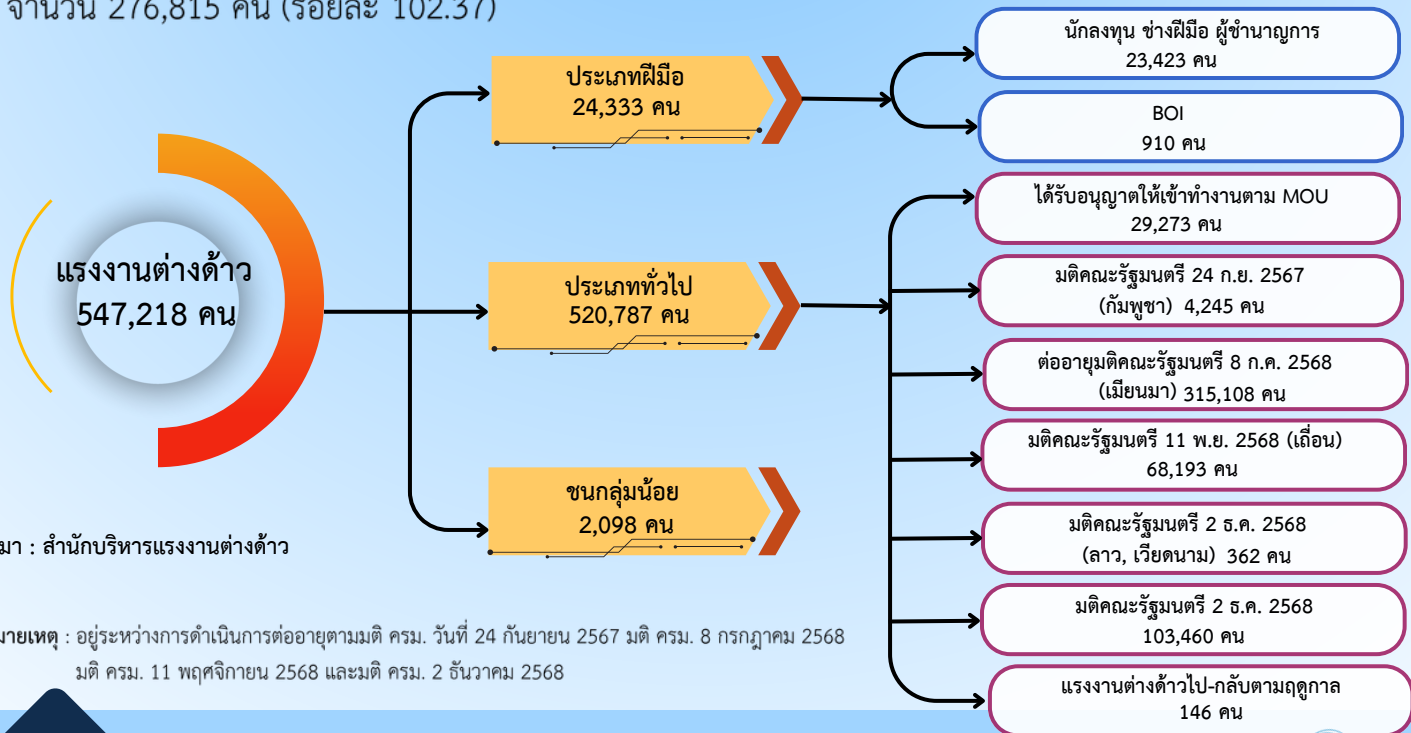
ที่มา : กองบริหารแรงงานไทยไปต่างประเทศ

## การเดินทางไปทำงานต่างประเทศ จำแนกตามจังหวัด



# การทำงานของคนต่างด้าว

แรงงานต่างด้าวคงเหลือที่ทำงานใน 14 จังหวัดภาคใต้ เดือนมีนาคม 2569 มีจำนวน 547,218 คน เพิ่มขึ้นจากช่วงเดียวกันของปีก่อน จำนวน 98,953 คน (ร้อยละ 22.07) และเพิ่มขึ้นจากเดือนก่อน จำนวน 276,815 คน (ร้อยละ 102.37)



ที่มา : สำนักบริหารแรงงานต่างด้าว

หมายเหตุ : อยู่ระหว่างการดำเนินการต่ออายุตามมติ ครม. วันที่ 24 กันยายน 2567 มติ ครม. 8 กรกฎาคม 2568 มติ ครม. 11 พฤศจิกายน 2568 และมติ ครม. 2 ธันวาคม 2568