

## วิกฤติเศรษฐกิจสหรัฐอเมริกากับแนวโน้มการจ้างงานของไทยในปี พ.ศ. 2552

### สภาพปัญหา

วิกฤติการณ์ทางการเงินในสหรัฐอเมริกาซึ่งมีสาเหตุมาจากการไม่เข้มงวดในการกำกับดูแลสถาบันการเงิน ในการอนุมัติสินเชื่ออสังหาริมทรัพย์จนทำให้เกิดปัญหาหนี้ด้อยคุณภาพ (sub-prime) ได้ส่งผลกระทบต่อสถาบันการเงินทั้งในสหรัฐอเมริกาและภูมิภาคอื่น ๆ ทั่วโลก

#### สถาบันการเงินล้มละลาย

โดยปัญหาดังกล่าวลุกลามไปยังสถาบันการเงินต่าง ๆ อย่างรวดเร็ว เนื่องมาจากการทำธุรกิจที่ขาดความรอบคอบของสถาบันการเงินในสหรัฐอเมริกา โดยการนำเอาหนี้ที่ปล่อยกู้ให้กับภาคอสังหาริมทรัพย์มาแปลงเป็นหลักทรัพย์ (securities) และเอาหลักทรัพย์นั้นมารวมกันเพื่อจัดโครงสร้างตามชั้นตราสารหนี้ เรียกว่าตราสารหนี้ที่ใช้สินทรัพย์ค้ำประกันหรือซีดีโอ (Collateralized Debt Obligation) และเสนอขายให้กับนักลงทุนทั่วโลกมาซื้อเพื่อเก็งกำไร ดังนั้นเมื่อเกิดปัญหากับสินเชื่อภาคอสังหาริมทรัพย์ จึงส่งผลกระทบต่อสถาบันการเงินทั้งหมดทุกประเภทที่ลงทุนในตลาดสินเชื่อ ไม่ว่าจะเป็นธนาคาร กองทุนประกันความเสี่ยง บริษัทประกันภัย กองทุนบำเหน็จบำนาญ กองทุนรวม ฯลฯ จนทำให้เกิดภาวะล้มละลาย เช่น วาณิชธนกิจแบร์สเติร์นส์ เลห์แมน บราเธอร์ส คันทรีไซด์ ไฟแนนเชียล เมอร์ริล ลินช์ วอชิงตัน มิวชาล (วามู) และเอไอจี กรุ๊ป เป็นต้น

#### ส่งผลกระทบต่อยุโรปและเอเชีย

สถาบันการเงินในยุโรปที่ถือครองหลักทรัพย์ที่อิงสินเชื่ออสังหาริมทรัพย์ของสหรัฐฯ รวมทั้งบางสถาบันการเงินที่มีหน้าที่บริหารหลักทรัพย์ประเภทนี้ของสหรัฐฯ ได้รับผลกระทบจากวิกฤติดังกล่าวด้วย มีสถาบันการเงินหลายแห่งในยุโรปประสบปัญหา จนรัฐบาลต้องยื่นมือเข้าไปช่วยเหลือ ด้วยการทุ่มเงินจำนวนมหาศาลเข้าซื้อกิจการหรือเพิ่มทุนของสถาบันการเงินดังกล่าว นอกจากนี้ในภูมิภาคเอเชียก็ได้รับผลกระทบเช่นเดียวกัน โดยเฉพาะประเทศญี่ปุ่นและเกาหลีใต้ โดยประเทศญี่ปุ่นประสบปัญหาสภาพคล่องทางการเงินของธนาคารจนทำให้รัฐบาลต้องให้การช่วยเหลือทางการเงินอยู่หลายครั้ง และปัญหาดังกล่าวได้ส่งผลให้บริษัทประกันภัยในญี่ปุ่นล้มละลายไป 1 แห่ง ส่วนในเกาหลีใต้ก็ประสบปัญหาในลักษณะเดียวกัน

## ผลกระทบกับประเทศไทย

วิกฤติการณ์ด้านการเงินที่เริ่มต้นจากสหรัฐอเมริกาได้ลุกลามไปยังประเทศต่าง ๆ ที่ลงทุนในตราสารหนี้ และประเทศที่ส่งออกสินค้าไปยังสหรัฐฯ ทำให้วิกฤติการณ์ดังกล่าวยกระดับเป็นวิกฤติการณ์ทางการเงินของโลกส่งผลให้ประเทศไทยได้รับผลกระทบจากวิกฤติครั้งนี้ด้วย โดยเฉพาะอย่างยิ่งในภาคการส่งออกและการท่องเที่ยว

### การส่งออกมีปัญหา

จากปัญหาดังกล่าวมีผู้ทรงคุณวุฒิและหน่วยงานที่เกี่ยวข้องได้วิเคราะห์ถึงผลกระทบต่อภาคการส่งออกไว้หลายประการ เช่น นายวรการณ สวมโกเศศ ที่ปรึกษาอธิการบดีมหาวิทยาลัยธุรกิจบัณฑิต และอดีตรัฐมนตรีช่วยว่าการกระทรวงศึกษาธิการ ได้แสดงความคิดเห็นไว้ว่า ภาคการส่งออกของไทยจะได้รับผลกระทบเนื่องจากการลดลงของการบริโภคของคนสหรัฐฯ จะกระทบต่อการใช้จ่ายทั่วโลก รวมทั้งปริมาณการส่งออกของไทยในตลาดโลกด้วย นอกจากนี้ผลจากการชะลอตัวอย่างรุนแรงของเศรษฐกิจสหรัฐฯ จะทำให้ค่าเงินดอลลาร์สหรัฐฯ อ่อนค่าลงทำให้ค่าเงินบาทแข็งค่าขึ้น ส่งผลต่อการแข่งขันทางการค้า ซ้ำเติมการส่งออกอีกประการหนึ่ง นายอาชวี เตาลานนท์ รองประธานกรรมการ เครือเจริญโภคภัณฑ์ จำกัด (มหาชน) เห็นว่าสินค้าส่งออกในกลุ่มสินค้าฟุ่มเฟือยและอัญมณีจะได้รับผลกระทบมากที่สุด นอกจากนี้ ดร.อัทธ์ พิศาลวานิช ผู้อำนวยการศูนย์ศึกษาการค้าระหว่างประเทศ มหาวิทยาลัยหอการค้าไทย ได้ทำการสำรวจความคิดเห็นของผู้ประกอบการส่งออกของไทยไปสหรัฐฯ พบว่า กลุ่มอุตสาหกรรมที่ได้รับผลกระทบสูงสุด ได้แก่ อัญมณีและเครื่องประดับ รองลงมาคือ เครื่องคอมพิวเตอร์ อุปกรณ์และส่วนประกอบ ผลิตภัณฑ์พลาสติก อาหาร และสิ่งทอ ด้านนายราเชนทร์ พจนสุนทร อธิบดีกรมส่งเสริมการส่งออก ประเมินว่ามีเพียงสินค้าบางกลุ่มที่ได้รับผลกระทบจากเศรษฐกิจโลกชะลอตัวเป็นกลุ่มสินค้าฟุ่มเฟือยและสินค้าที่เป็นฐานการลงทุนระหว่างประเทศ เช่น อัญมณีและเครื่องประดับ กลุ่มเฟอร์นิเจอร์ กลุ่มคอมพิวเตอร์และอิเล็กทรอนิกส์ และกลุ่มยานยนต์และชิ้นส่วนประกอบ

จากการวิเคราะห์ของผู้ทรงคุณวุฒิและหน่วยงานที่เกี่ยวข้องดังกล่าว พอสรุปได้ว่ากิจการในภาคการส่งออกที่จะได้รับผลกระทบมากที่สุด ได้แก่ อัญมณีและเครื่องประดับ รองลงมาคือ เครื่องคอมพิวเตอร์ อุปกรณ์และส่วนประกอบ สินค้าอิเล็กทรอนิกส์ ผลิตภัณฑ์พลาสติก อาหาร สิ่งทอ กลุ่มยานยนต์และชิ้นส่วนประกอบ เฟอร์นิเจอร์ และเครื่องใช้ไฟฟ้า

จากกรณีที่เกิดขึ้นทำให้กระทรวงพาณิชย์ได้ปรับเป้าหมายการส่งออกในปี พ.ศ. 2552 จากร้อยละ 15 เป็นร้อยละ 10

/สินค้าส่งออก...

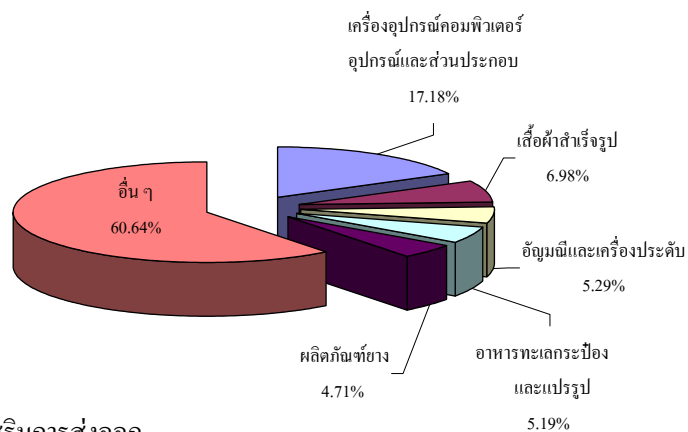
สินค้าส่งออกสำคัญของไทยไปสหรัฐอเมริกา

มูลค่า : ล้านเหรียญสหรัฐ

รายการ	ปี 2550	8 เดือน (ม.ค.-ส.ค.)ปี 2550	8 เดือน (ม.ค.-ส.ค.)ปี 2551	อัตราการ ขยายตัว (%)
1. เครื่องอุปกรณ์คอมพิวเตอร์ อุปกรณ์และส่วนประกอบ	3,383.45	2,150.38	2,316.17	7.71
2. เสื้อผ้าสำเร็จรูป	1,476.36	1,000.70	940.89	-5.98
3. อัญมณีและเครื่องประดับ	1,026.74	538.75	713.18	32.38
4. อาหารทะเลกระป๋องและแปรรูป	1,043.92	612.50	700.15	14.31
5. ผลิตภัณฑ์ยาง	859.33	575.42	635.07	10.37
6. เครื่องใช้ไฟฟ้าและ ส่วนประกอบอื่น ๆ	685.57	424.51	522.42	23.06
7. เครื่องรับวิทยุโทรทัศน์และ ส่วนประกอบ	719.70	464.67	520.57	12.03
8. แผงวงจรไฟฟ้า	754.99	488.84	446.13	-8.74
9. ยางพารา	446.02	293.20	423.78	44.53
10. กุ้งแช่เย็น แช่แข็ง	602.88	398.51	405.42	1.73
<b>รวมสินค้า 10 รายการ</b>	<b>10,998.96</b>	<b>6,947.49</b>	<b>7,623.78</b>	<b>9.73</b>
อื่น ๆ	8,195.81	5,506.87	5,855.75	6.34
<b>มูลค่ารวม</b>	<b>19,194.77</b>	<b>12,454.37</b>	<b>13,479.53</b>	<b>8.23</b>

ที่มา : กรมส่งเสริมการส่งออก

สัดส่วนมูลค่าการส่งออกสินค้าไทยไปสหรัฐอเมริกาปี พ.ศ. 2551 (ม.ค. – ส.ค.)



ที่มา : กรมส่งเสริมการส่งออก

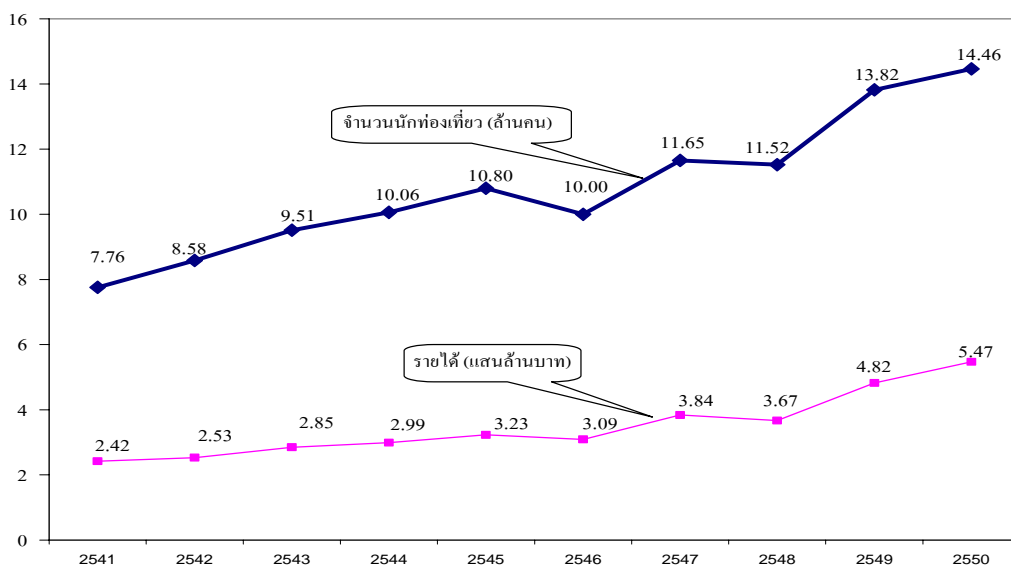
/การท่องเที่ยว...

### การท่องเที่ยวลดลง

สำหรับธุรกิจการท่องเที่ยวที่มีผู้ทรงคุณวุฒิและหน่วยงานที่เกี่ยวข้องได้วิเคราะห์ผลกระทบไว้หลายประการเช่นเดียวกัน เช่น นายอภิชาติ สังขอารี นายกสมาคมไทยธุรกิจท่องเที่ยว หรือ แอตต้า แสดงทัศนะไว้ว่า อุตสาหกรรมการท่องเที่ยวจะได้รับผลกระทบจากการชะลอตัวของเศรษฐกิจโลก โดยเฉพาะนักท่องเที่ยวจากสหรัฐอเมริกา ยุโรป ญี่ปุ่น ฮองกง และจีน โดยนักท่องเที่ยวกลุ่มนี้จะเริ่มควบคุมการใช้จ่ายมากขึ้น ลดการเดินทาง ลดระยะเวลาการพักอาศัย รวมทั้งลดการใช้จ่ายทั้งหมด ทั้งนี้ นายอภิชาติเชื่อว่าในปี พ.ศ. 2552 การท่องเที่ยวของไทยจะโตไม่ถึงร้อยละ 5 ด้านนายประกิจ ชินอมรพงษ์ นายกสมาคมโรงแรมไทย เห็นว่าผลกระทบจากปัจจัยเศรษฐกิจโลกบวกกับสถานการณ์ความไม่สงบภายในประเทศ ส่งผลให้ยอดจองห้องพักของนักท่องเที่ยวลดลง โดยเฉพาะนักท่องเที่ยวจากจีน เกาหลีใต้และญี่ปุ่น ร.ท.อภิรักษ์ สุมมะเศรษฐี กรรมการผู้อำนวยการใหญ่ บริษัท การบินไทย จำกัด (มหาชน) เห็นว่า คณะกรรมการบริษัทการบินไทย (บอร์ด) ได้พิจารณาปรับแผนกลยุทธ์การดำเนินงานให้สอดคล้องกับสถานการณ์การเมือง และวิกฤติเศรษฐกิจสหรัฐอเมริกา ซึ่งลุกลามไปถึงประเทศแถบยุโรป ส่งผลให้จำนวนผู้โดยสารลดลง ร้อยละ 10 โดยมีแผนระยะสั้น คือ การปรับลดจำนวนเที่ยวบินในแต่ละวันอย่างน้อยร้อยละ 10 ในเส้นทางแถบภูมิภาคเอเชีย ได้แก่ จีน อินเดีย เกาหลี ญี่ปุ่น ซึ่งในอนาคตอาจปรับลดเส้นทางกรุงเทพฯ – ลอนดอน กรุงเทพฯ – แฟรงก์เฟิร์ต

จากความคิดเห็นของผู้ที่เกี่ยวข้องในภาคการท่องเที่ยวทำให้ประเมินได้ว่าธุรกิจในการการท่องเที่ยว โดยเฉพาะธุรกิจโรงแรมและภัตตาคาร ธุรกิจสายการบิน ธุรกิจนำเที่ยวจะได้รับผลกระทบจากวิกฤติการณ์ทางการเงินในครั้งนี้น่ามากที่สุด

### จำนวนนักท่องเที่ยวและรายได้จากการท่องเที่ยว



ที่มา : การท่องเที่ยวแห่งประเทศไทย

### อัตราการว่างงานทรงตัว แต่ชั่วโมงการทำงานและรายได้ลดลง

ผลกระทบจากวิกฤติการณ์ทางการเงินของโลกทำให้เศรษฐกิจของไทยมีแนวโน้มว่าอัตราการขยายตัวในปี พ.ศ. 2552 จะลดลง โดยนักวิชาการและหน่วยงานที่เกี่ยวข้องได้ประมาณการไว้ดังนี้ นายธนวรรธน์ พลวิชัย ผู้อำนวยการศูนย์พยากรณ์เศรษฐกิจและธุรกิจ มหาวิทยาลัยหอการค้าไทย ระบุว่าเศรษฐกิจไทย (GDP) จะขยายตัวอยู่ที่ร้อยละ 3.5 – 4.0 ธนาคารสแตนดาร์ดชาร์เตอร์ด (ไทย) จำกัด (มหาชน) คาดว่า GDP จะขยายตัวร้อยละ 3.9 ส่วนกองทุนการเงินระหว่างประเทศ (IMF) คาดว่าอาจจะขยายตัวได้ร้อยละ 3.65 สำหรับสำนักงานคณะกรรมการพัฒนาการเศรษฐกิจและสังคมแห่งชาติ (สศช.) และสำนักงานเศรษฐกิจการคลัง (สศค.) ระบุว่าปี พ.ศ. 2552 จะขยายตัวในช่วงร้อยละ 4.0 – 5.0 ในส่วนของธนาคารแห่งประเทศไทยประมาณการไว้ว่า GDP จะขยายตัวร้อยละ 3.8 – 5.0

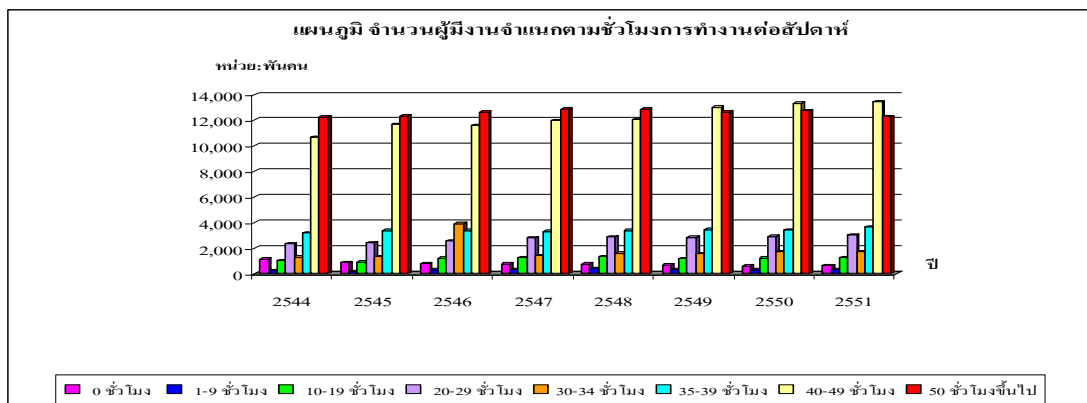
จากตัวเลขประมาณการอัตราการขยายตัวของเศรษฐกิจดังกล่าว ทำให้คาดหมายได้ว่า จะส่งผลกระทบต่ออัตราการว่างงานไม่มากนัก กล่าวคือ

1) กรณีที่ GDP ขยายตัวในอัตราร้อยละ 3.65 ตามการคาดการณ์ของ IMF และร้อยละ 3.8 ตามการคาดการณ์(ขั้นต่ำ)ของธนาคารแห่งประเทศไทย คาดว่าจะมีผู้ว่างงานเฉลี่ยทั้งปี จำนวน 5.71 แสนคน คิดเป็นอัตราการว่างงานร้อยละ 1.52

2) กรณีที่ GDP ขยายตัวในอัตราร้อยละ 4 – 5 ตามการคาดการณ์ของสศช. และสศค. คาดว่าจะมีผู้ว่างงานเฉลี่ยทั้งปี จำนวน 5.70 - 5.71 แสนคน คิดเป็นอัตราการว่างงานร้อยละ 1.51 -1.52

#### กลุ่มที่ได้รับผลกระทบโดยตรง

แม้ว่าวิกฤติครั้งนี้ จะมีผลกระทบต่ออัตราการว่างงานในภาพรวมไม่มากนัก แต่ถ้าพิจารณาในรายละเอียดจะพบว่า มีบางกลุ่มที่ได้รับผลกระทบโดยตรง คือ 1) กลุ่มที่ทำงานในอุตสาหกรรมส่งออก 2) กลุ่มที่ทำงานในธุรกิจการท่องเที่ยว และ 3) กลุ่มที่จะเข้าสู่ตลาดแรงงานใหม่ เนื่องจากนายจ้างอาจลดกำลังการผลิตโดยการลดชั่วโมงการทำงาน หรือลดจำนวนลูกจ้าง ซึ่งจะทำให้พนักงาน มีรายได้ลดลง หรือต้องออกจากงาน และ ทำให้ผู้ที่เข้าสู่ตลาดแรงงานใหม่หางานได้ยากมากขึ้น



ที่มา : สำนักงานสถิติแห่งชาติ

หมายเหตุ : 1) ค่าเฉลี่ยปีเป็นค่าเฉลี่ย 4 ไตรมาส

2) ข้อมูลปี 2551 ค่าเฉลี่ยเป็นค่าเฉลี่ยไตรมาสที่ 1 และไตรมาสที่ 2 /มาตรการของรัฐบาล...

### มาตรการของรัฐบาลเพื่อบรรเทาปัญหา

จากผลกระทบวิกฤติการณ์ทางการเงินของสหรัฐฯ ครั้งนี้รัฐบาลไทยได้ออกมาตรการเพื่อบรรเทาปัญหาดังกล่าว มูลค่ากว่า 1.2 ล้านล้านบาท จำนวน 6 มาตรการ คือ

- 1) มาตรการด้านตลาดทุน จัดตั้งกองทุนซื้อหุ้น 110,000 ล้านบาท
- 2) มาตรการดูแลสภาพคล่อง โดยการกระตุ้นธนาคารพาณิชย์ปล่อยสินเชื่อ 400,000 ล้านบาท ธนาคารเฉพาะกิจของรัฐ 50,000 ล้านบาท
- 3) เร่งรัดการส่งออกและท่องเที่ยว โดยภาคการส่งออกให้สามารถส่งออกได้มูลค่า 300,000 ล้านบาท ภาคการท่องเที่ยวสร้างรายได้ 60,000 ล้านบาท

4) เร่งรัดการเบิกจ่ายงบประมาณ จำนวน 180,000 ล้านบาท

5) เร่งรัดการลงทุนขนาดใหญ่ มูลค่า 350,000 ล้านบาท

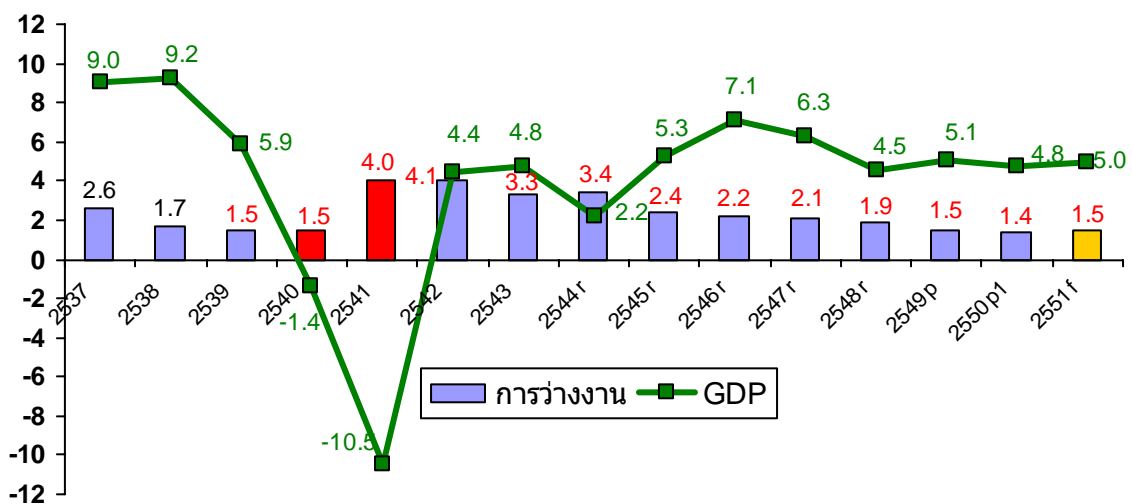
6) มาตรการประชาคมเอเชีย เพื่อความร่วมมือกับประเทศต่าง ๆ ในแถบอาเซียน

จากมาตรการของรัฐบาลมูลค่า 1.2 ล้านล้านบาท ดังกล่าว ทำให้เชื่อได้ว่าจะช่วยบรรเทาความรุนแรงของปัญหาเกี่ยวกับภาวะการมีงานทำของประชาชนได้พอสมควร

### กรณีที่วิกฤติการณ์รุนแรงเกินความคาดหมาย

ในกรณีที่อัตราการขยายตัวของเศรษฐกิจ (GDP) ไม่เป็นไปตามที่คาดการณ์ไว้ ซึ่งอาจจะไม่ขยายตัวหรือขยายตัวคิดลบร้อยละ 10.5 เช่นเดียวกับปี พ.ศ. 2541 ก็เชื่อได้ว่าอัตราการว่างงานจะไม่เกินร้อยละ 4.0 หรือมีผู้ว่างงานไม่เกิน 1.53 ล้านคน กล่าวคือ ในช่วงวิกฤติปี พ.ศ. 2541 GDP ขยายตัวลักษณะติดลบ คือ ร้อยละ - 10.5 แต่อัตราการว่างงานมีเพียงร้อยละ 4 คิดเป็นจำนวน 1.3 ล้านคนเท่านั้น

### อัตราการเจริญเติบโตของเศรษฐกิจ และอัตราการว่างงาน ปี 2537 – 2551



ที่มา : 1. ข้อมูลอัตราการว่างงานสำนักงานสถิติแห่งชาติ

2. ข้อมูลอัตราการเจริญเติบโตของเศรษฐกิจ (GDP) จากสำนักงานคณะกรรมการพัฒนาการเศรษฐกิจและสังคมแห่งชาติ

## สรุป

วิกฤติการณ์ทางการเงินของสหรัฐอเมริกาครั้งนี้ หลายฝ่ายวิเคราะห์ว่าจะส่งผลกระทบต่อเศรษฐกิจไทยในด้านการส่งออกและการท่องเที่ยว แต่โดยภาพรวมแล้ว เศรษฐกิจของไทยยังเดินหน้าต่อไปได้ โดยจะขยายตัวในอัตราร้อยละ 3.65 - 5 กรณีดังกล่าวมีผลให้อัตราการว่างงานในปีหน้ายังคงไม่เปลี่ยนแปลงมากนัก คาดว่าจะมีผู้ว่างงานเฉลี่ยทั้งปีประมาณ 5.7 แสนคน คิดเป็นอัตราการว่างงานร้อยละ 1.51 ในจำนวนนี้จะมีผู้ได้รับผลกระทบโดยตรง 3 กลุ่ม คือ กลุ่มที่ทำงานในอุตสาหกรรมการส่งออก การท่องเที่ยว และกลุ่มที่จะเข้าสู่ตลาดแรงงานใหม่ อย่างไรก็ตามจากการที่รัฐบาลได้ออกมาตรการ เพื่อรองรับผลกระทบจากวิกฤติการณ์ดังกล่าว คิดเป็นมูลค่า 1.2 ล้านล้านบาท ทำให้เชื่อได้ว่า ปัญหาการว่างงานในปี พ.ศ. 2552 จะไม่รุนแรงเท่าใดนัก และแม้ว่าภาวะวิกฤติจะรุนแรงเกินกว่าที่คาดหมายไว้ เช่น อัตราการขยายตัวทางเศรษฐกิจถึงขั้นติดลบร้อยละ 10.5 เช่นเดียวกับปี พ.ศ. 2541 อัตราการว่างงานจะไม่เกินร้อยละ 4

---

กองวิจัยตลาดแรงงาน กรมการจัดหางาน

17 ตุลาคม 2551