

วารสาร สถานการณ์ตลาดแรงงาน ฉบับเดือนมกราคม 2561

ความต้องการแรงงานในประเทศโดยรวมลดลงจากเดือนก่อน
ร้อยละ 7.24 โดยลดลงในอุตสาหกรรมการผลิตมากที่สุด

สารบัญ

- ❖ ภาวะความต้องการแรงงาน
- ❖ ภาวะการมีงานทำและอัตราว่างงาน
- ❖ การไปทำงานต่างประเทศ
- ❖ การทำงานของคนต่างด้าว
- ❖ ภาวะเศรษฐกิจ

บทบรรณาธิการ

สถานการณ์ตลาดแรงงานเดือนธันวาคม 2560 ปรากฏว่า ความต้องการแรงงานในประเทศโดยรวมลดลงจากเดือนก่อนร้อยละ 7.24 โดยลดลงในอุตสาหกรรมการผลิตมากที่สุด และความต้องการแรงงานของนายจ้างที่ประกาศผ่านหนังสือพิมพ์เมื่อเปรียบเทียบกับเดือนที่ผ่านมาพบว่าลดลงร้อยละ 0.24 และสำหรับการเดินทางไปทำงานต่างประเทศลดลงร้อยละ 15.72 จากเดือนก่อน ส่วนใหญ่เป็นการเดินทางไปทำงานในภูมิภาคเอเชีย โดยมีไต้หวันเป็นตลาดแรงงานหลักซึ่งแรงงานไทยนิยมไปเดินทางไปทำงานในภาคอุตสาหกรรมและเกษตรกรรม ภาพรวมการว่างงานอยู่ที่ร้อยละ 1.0

ทั้งนี้ผู้สนใจติดตามรายละเอียดได้ในฉบับ และสามารถติดตามสถานการณ์ตลาดแรงงานฉบับก่อนหน้าและบทความต่างๆ ได้จาก <https://doe.go.th/lmia> หรือ Facebook ที่ Thai Labour Market Information และ Application Line



สถานการณ์ตลาดแรงงาน เดือนธันวาคม 2560

การมีงานทำและอัตราการว่างงาน



ผู้อยู่ในกำลังแรงงาน
38.28 ล้านคน



ผู้มีงานทำ 37.72 ล้านคน



ผู้ว่างงาน 4.4 แสนคน
อัตราการว่างงานร้อยละ 1.0



ผู้รอฤดูกาล 12 หมื่นคน

ความต้องการแรงงาน

กรมการจัดหางาน



ความต้องการแรงงาน

นายจ้างแจ้งความต้องการกับ
กรมการจัดหางาน 25,389 อัตรา

หนังสือพิมพ์



สถานประกอบการ 63 แห่ง
ต้องการแรงงาน 823 อัตรา



ผู้สมัครงาน

มีผู้มาสมัครงานกับ
กรมการจัดหางาน 9,480 คน



การบรรจุงาน

มีผู้ได้รับการบรรจุ 19,366 คน



การไปทำงานต่างประเทศ



แรงงานไทยแจ้งความ
ประสงค์จะเดินทางไป
ทำงานต่างประเทศใน
เดือนธันวาคม 2560
มีจำนวน 4,195 คน



แรงงานไทยเดินทาง
ไปทำงานต่างประเทศ
ในเดือนธันวาคม 2560
มีจำนวน 3,539 คน

การทำงานของคนต่างด้าว



คนต่างด้าวในประเทศ
ไทยเดือนตุลาคม
2560 มีจำนวนทั้งสิ้น
1,955,478 คน



คนต่างด้าวที่ได้รับ
อนุญาตให้ทำงานใหม่
มีจำนวน 11,537 คน

ภาวะเศรษฐกิจ

เศรษฐกิจไทยขยายตัวต่อเนื่อง



- การอุปโภคบริโภคภาคเอกชน
เพิ่มขึ้นจากเดือนก่อนร้อยละ 2.69
จากการจำหน่ายยานยนต์เพื่อการบริโภค
- การลงทุนภาคเอกชนเพิ่มขึ้นจาก
เดือนก่อนร้อยละ 0.44 จากการจำหน่าย
รถยนต์เพื่อการลงทุนในประเทศ

ภาวะความต้องการแรงงาน

ความต้องการแรงงานผ่านบริการจัดหางานโดยรัฐ มีตำแหน่งงานรองรับ ณ เดือนธันวาคม 2560 จำนวน 25,389 อัตรา อุตสาหกรรมการผลิตต้องการแรงงานมากที่สุด ต้องการผู้ที่จบการศึกษาระดับปวช.-ปวส./อนุปริญญามากที่สุด

ความต้องการแรงงานผ่านบริการจัดหางานโดยรัฐ

กรมการจัดหางานได้รับแจ้งความต้องการแรงงาน (ตำแหน่งงานว่าง) จากนายจ้าง/สถานประกอบการเดือนธันวาคม 2560 จำนวน 25,389 อัตรา มีผู้สมัครงาน 9,480 คน และบรรจุงานได้ 19,366 คน

อุตสาหกรรมที่มีความต้องการแรงงานมากที่สุด ได้แก่ อุตสาหกรรมการผลิต 9,368 อัตรา รองลงมาคือ การขายส่ง การขายปลีก ซ่อมยานยนต์และจักรยายนต์ 7,116 อัตรา ที่พักแรมและบริการด้านอาหาร 1,754 อัตรา กิจกรรมการบริการและบริการสนับสนุน 1,505 อัตรา ข้อมูลข่าวสารและการสื่อสาร 961 อัตรา

อาชีพที่มีความต้องการแรงงานมากที่สุดคือ อาชีพงานพื้นฐาน (แรงงานทั่วไป แรงงานด้านการผลิต) 7,992 อัตรา รองลงมาคือ พนักงานบริการ พนักงานขาย 5,395 อัตรา เสมียน เจ้าหน้าที่ 4,028 อัตรา ช่างเทคนิคและผู้ปฏิบัติงานที่เกี่ยวข้อง 2,846 อัตรา ผู้ปฏิบัติงานในโรงงาน ผู้ควบคุมเครื่องจักรและผู้ปฏิบัติงานด้านการประกอบ 1,885 อัตรา

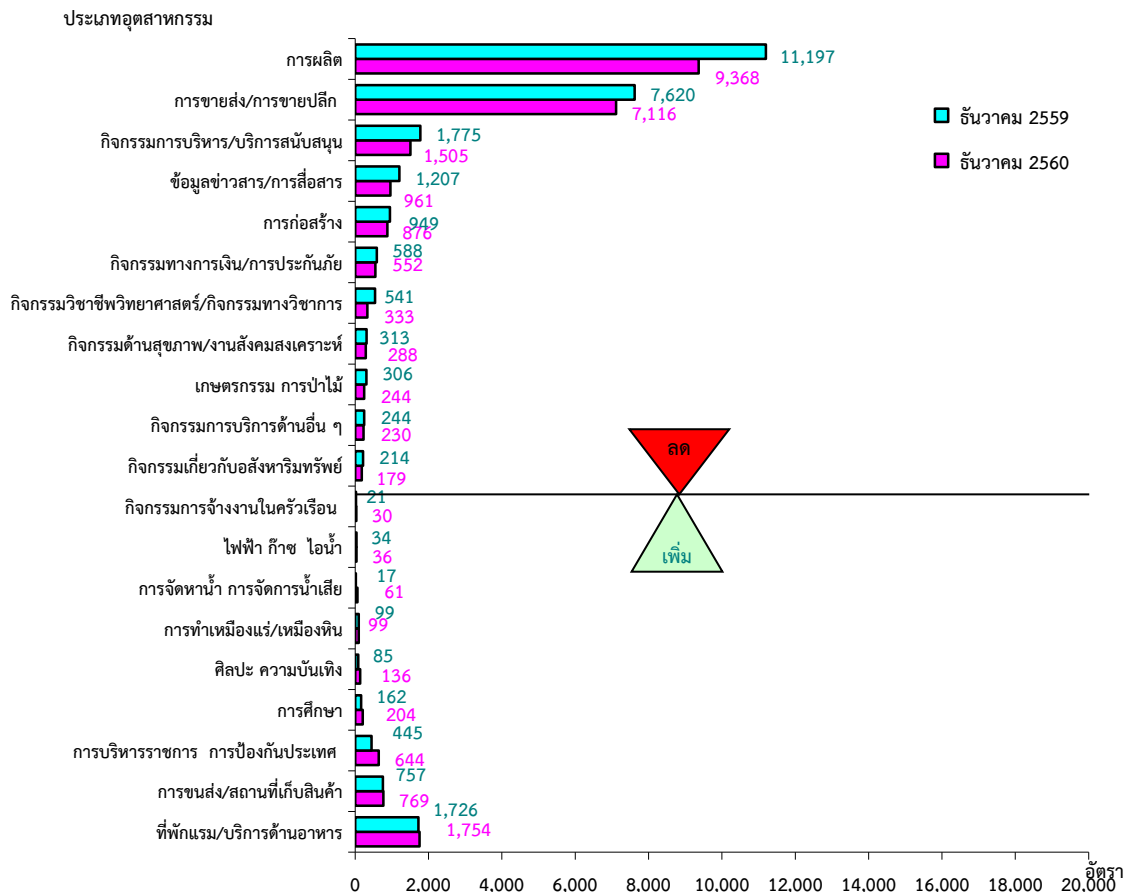
ตำแหน่งที่นายจ้าง/สถานประกอบการต้องการแรงงานมาก 10 อันดับแรก

1. แรงงานทั่วไป
2. แรงงานด้านการผลิต
3. พนักงานขายและผู้นำเสนอสินค้า
4. พนักงานธุรการ
5. พนักงานบริการลูกค้า
6. เจ้าหน้าที่คลังสินค้า
7. พนักงานบัญชี
8. พนักงานบริการ
9. พนักงานขับรถยนต์
10. เจ้าหน้าที่เก็บเงิน

ความต้องการแรงงานส่วนใหญ่อยู่ในภาคกลาง กรุงเทพมหานครและปริมณฑล ร้อยละ 51.51 รองลงมาคือ ภาคตะวันออกเฉียงเหนือ ร้อยละ 18.95 ภาคเหนือ ร้อยละ 16.04 และภาคใต้ ร้อยละ 13.50

เมื่อเปรียบเทียบกับช่วงเดียวกันของปีก่อนที่มีความต้องการแรงงาน 28,304 อัตรา และเดือนก่อนหน้าที่มีความต้องการแรงงาน 27,372 อัตรา พบว่าความต้องการแรงงานลดลง 2,915 อัตรา และ 1,983 อัตรา คิดเป็นร้อยละ 10.30 และ 7.24 ตามลำดับ

แผนภูมิที่ 1 เปรียบเทียบความต้องการแรงงาน จำแนกตามอุตสาหกรรมเดือนพฤศจิกายน ปี 2559 และ ปี 2560



ผู้สมัครงาน

ผู้สมัครงานจำนวน 9,480 คน (มีการปรับเปลี่ยนระบบสารสนเทศที่ใช้งานจากระบบสารสนเทศการจัดการหางานในประเทศกรณีว่างงานซึ่งให้บริการโดยเจ้าหน้าที่ ณ สำนักงานเท่านั้น) เป็นผู้จบการศึกษาระดับมัธยมศึกษามากที่สุด ร้อยละ 43.51 รองลงมาคือ ปริญญาตรีและสูงกว่า ร้อยละ 24.26 ปวช. - ปวส./อนุปริญญา ร้อยละ 18.69 และประถมศึกษาและต่ำกว่า ร้อยละ 13.54

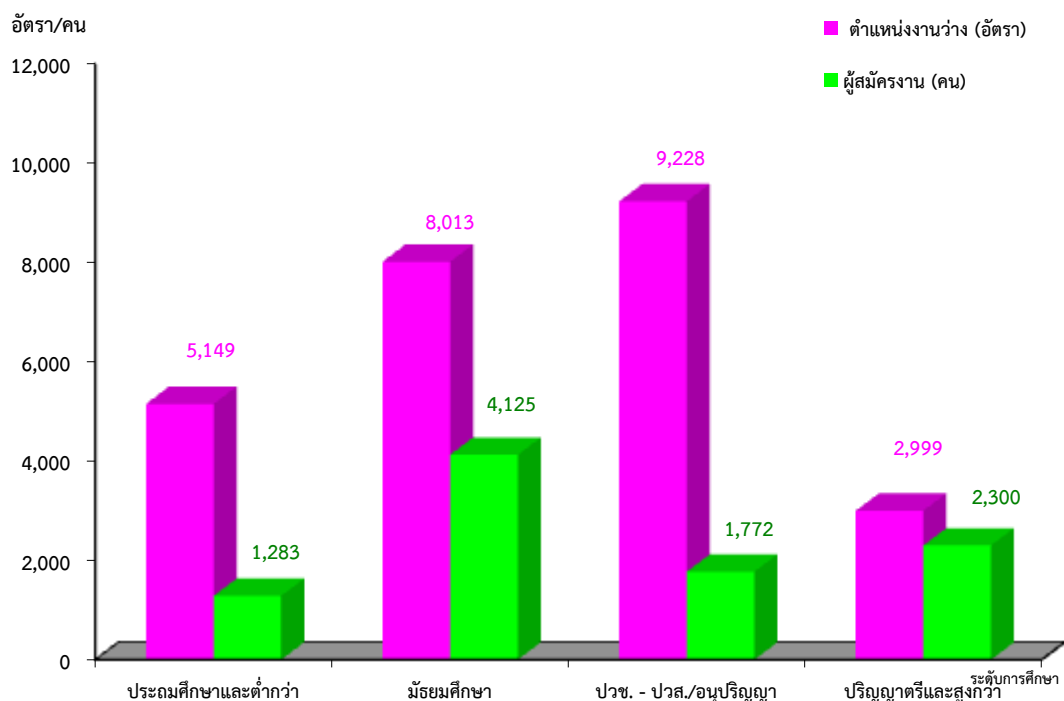
พิจารณาตามช่วงอายุ พบว่าผู้มาสมัครงานที่มีอายุไม่เกิน 24 ปีมากที่สุด คิดเป็นร้อยละ 41.51 รองลงมาคือ อายุระหว่าง 25 - 29 ปี ร้อยละ 22.68 อายุระหว่าง 30 - 39 ปี ร้อยละ 20.40

เมื่อเปรียบเทียบกับช่วงเดียวกันของปีก่อนที่มีผู้สมัครงาน 10,126 และเดือนก่อนหน้าที่มีผู้สมัครงาน 9,705 คน พบว่าผู้สมัครงานลดลง 646 คน และ 225 คน คิดเป็นร้อยละ 6.38 และ 2.32 ตามลำดับ

ตำแหน่งที่ผู้สมัครงานสมัครมาก 10 อันดับแรก

1. แรงงานทั่วไป
2. แรงงานด้านการผลิต
3. พนักงานธุรการ
4. พนักงานขายและผู้นำเสนอสินค้า
5. พนักงานบริการลูกค้า
6. พนักงานบริการ
7. พนักงานขับรถยนต์
8. เจ้าหน้าที่เก็บเงิน
9. พนักงานบัญชี
10. เจ้าหน้าที่คลังสินค้า

แผนภูมิที่ 2 เปรียบเทียบตำแหน่งงานว่าง และผู้สมัครงาน จำแนกตามระดับการศึกษา เดือนตุลาคม 2560



การบรรจุงาน

มีการบรรจุงานจำนวน 19,366 คน เป็นผู้ที่จบการศึกษาระดับมัธยมศึกษามากที่สุด คิดเป็นร้อยละ 40.48 รองลงมาคือ ปริญญาตรีและสูงกว่า ร้อยละ 25.68 ปวช. - ปวส./อนุปริญญา ร้อยละ 20.17 และประถมศึกษาและต่ำกว่า 13.67

อุตสาหกรรมที่มีการบรรจุงานมากที่สุด ได้แก่ อุตสาหกรรมการผลิต 7,490 คน การขายส่ง การขายปลีก ซ่อมยานยนต์และจักรยายนต์ 5,193 คน ที่พักแรมและบริการด้านอาหาร 1,320 คน กิจกรรมการบริหารและบริการสนับสนุน 1,023 คน การก่อสร้าง 736 คน

อาชีพที่มีการบรรจุงานมากที่สุด ได้แก่ อาชีพงานพื้นฐาน (แรงงานทั่วไป, แรงงานด้านการผลิต) 6,678 คน รองลงมาคือ พนักงานบริการ พนักงานขาย 4,138 คน เสมียน เจ้าหน้าที่ 3,399 คน ช่างเทคนิคและผู้ปฏิบัติงานที่เกี่ยวข้อง 1,822 คน ผู้ปฏิบัติงานในโรงงาน ผู้ควบคุมเครื่องจักรและผู้ปฏิบัติงานด้านการประกอบ 1,117 คน

เมื่อพิจารณาระหว่างการบรรจุงานกับตำแหน่งงานว่าง พบว่า ตำแหน่งงานที่ยังไม่ได้รับการบรรจุ มีจำนวน 6,023 อัตรา ส่วนใหญ่เป็นตำแหน่งที่ต้องการผู้สำเร็จการศึกษาระดับปวช. – ปวส./อนุปริญญา โดยตำแหน่งที่ไม่ได้รับการบรรจุ ได้แก่ แรงงานทั่วไป แรงงานด้านการผลิต พนักงานขาย

ความต้องการแรงงานที่นายจ้างประกาศรับสมัครทางหนังสือพิมพ์

ความต้องการแรงงานที่นายจ้าง/สถานประกอบการประกาศรับสมัครงานผ่านหนังสือพิมพ์ เดือนธันวาคม 2560 มีสถานประกอบการ 63 แห่ง ต้องการแรงงาน จำนวน 823 อัตรา

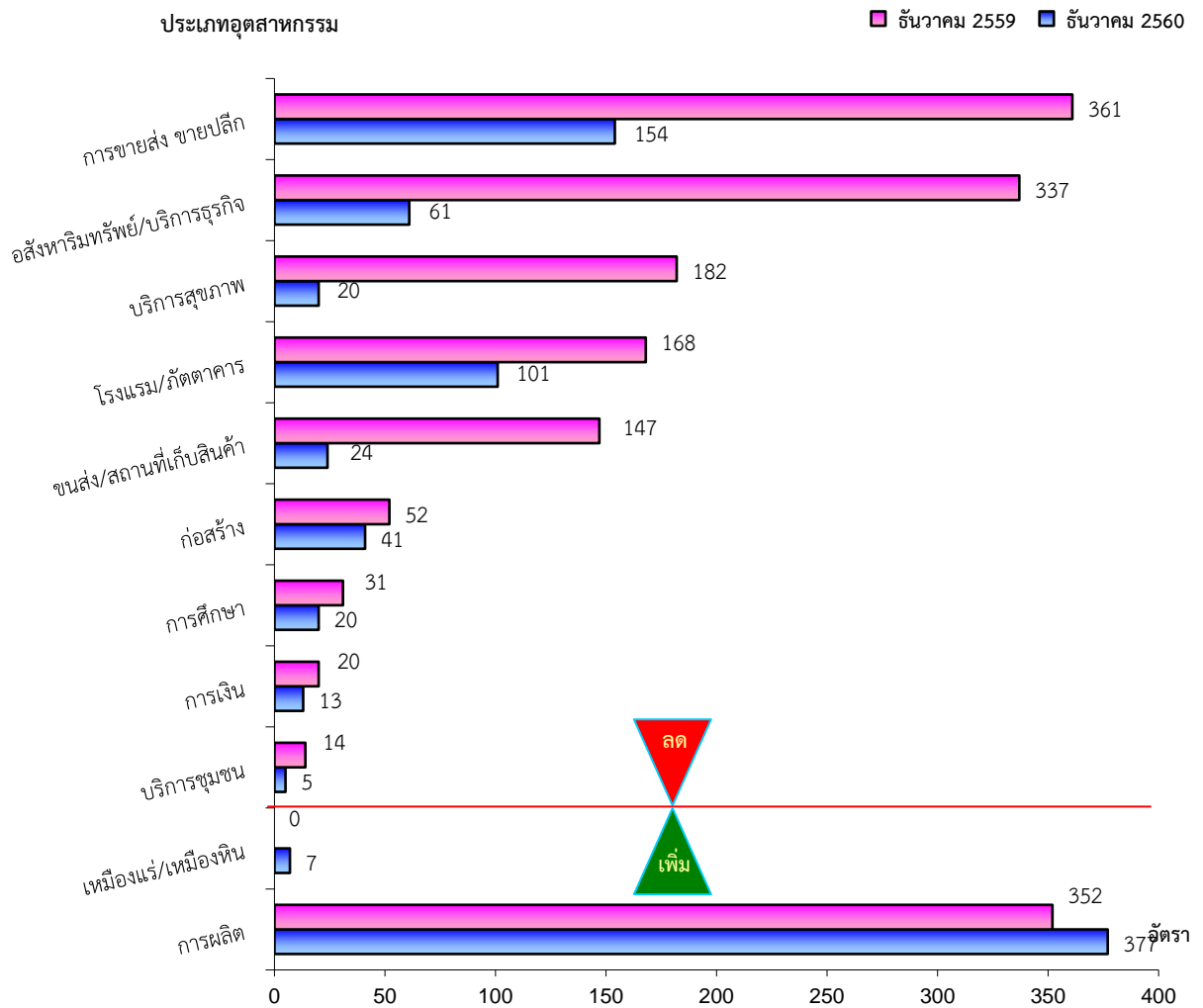
อุตสาหกรรมที่ต้องการแรงงานมากที่สุด คือ อุตสาหกรรมการผลิต จำนวน 377 อัตรา คิดเป็นร้อยละ 45.81 โดยต้องการแรงงานที่จบการศึกษาระดับปริญญาตรีและสูงกว่ามากที่สุด

อาชีพที่มีความต้องการแรงงานมากที่สุด คือ ผู้ประกอบวิชาชีพด้านต่างๆ จำนวน 186 อัตรา คิดเป็นร้อยละ 22.60 รองลงมา คือ ช่างเทคนิคและผู้ปฏิบัติงานที่เกี่ยวข้อง จำนวน 148 อัตรา คิดเป็นร้อยละ 17.98 และพนักงานบริการ พนักงานขายในร้านค้าและตลาด จำนวน 143 อัตรา คิดเป็นร้อยละ 17.38 สำหรับตำแหน่งที่นายจ้าง/สถานประกอบการต้องการแรงงานมาก 10 อันดับแรก ได้แก่ 1) พนักงานขาย 2) เจ้าหน้าที่ส่งเสริมการขาย 3) ช่างไฟฟ้าฝ่ายบำรุงรักษา 4) เจ้าหน้าที่เทคนิคและซ่อมบำรุงประจำกองถ่ายรายการ ละคร โทรทัศน์ 5) ผู้จัดการสินค้าทางโทรศัพท์ 6) เจ้าหน้าที่เทคนิควิศวกรรมโลหะ 7) ช่างพิมพ์สกรีน กระดาษและสิ่งทอ 8) พนักงานขับรถยนต์ 9) สถาปนิกวิศวกรและผู้ประกอบวิชาชีพที่เกี่ยวข้อง และ 10) เจ้าหน้าที่เก็บเงิน, แคชเชียร์

เมื่อพิจารณาความต้องการแรงงานจำแนกตามระดับการศึกษา พบว่า นายจ้างต้องการแรงงานที่จบการศึกษาระดับปวช.-ปวส. จำนวน 255 อัตรา คิดเป็นร้อยละ 30.98 รองลงมาได้แก่ ระดับปริญญาตรีและสูงกว่า จำนวน 239 อัตรา คิดเป็นร้อยละ 29.04 ระดับประถม-มัธยมศึกษา จำนวน 157 อัตรา คิดเป็นร้อยละ 19.08 และไม่ระบุวุฒิการศึกษา จำนวน 172 อัตรา คิดเป็นร้อยละ 20.90

เมื่อเปรียบเทียบกับช่วงเดียวกันของปีก่อนพบว่า มีสถานประกอบการลดลง 25 แห่ง ความต้องการแรงงานลดลง จำนวน 841 อัตรา หรือคิดเป็นร้อยละ 50.54 และเมื่อเปรียบเทียบกับเดือนก่อนหน้า พบว่า มีสถานประกอบการลดลง 4 แห่ง ความต้องการแรงงานลดลง จำนวน 2 อัตรา หรือคิดเป็นร้อยละ 0.24

แผนภูมิที่ 3 เปรียบเทียบความต้องการแรงงาน จำแนกตามอุตสาหกรรม เดือนธันวาคม ปี 2559 และปี 2560



หมายเหตุ : รวบรวมจากหนังสือพิมพ์ 9 ฉบับ ได้แก่ กรุงเทพธุรกิจ โพสต์ทูเดย์ มติชน ประชาชาติธุรกิจ ฐานเศรษฐกิจ ผู้จัดการรายสัปดาห์ บางกอกโพสต์ งานด่วนและ Hot job

ความต้องการแรงงานภาครัฐ รัฐวิสาหกิจ ส่วนราชการไม่สังกัดสำนักนายกรัฐมนตรี หรือกระทรวง และองค์กรมหาชนผ่านทางเว็บไซต์

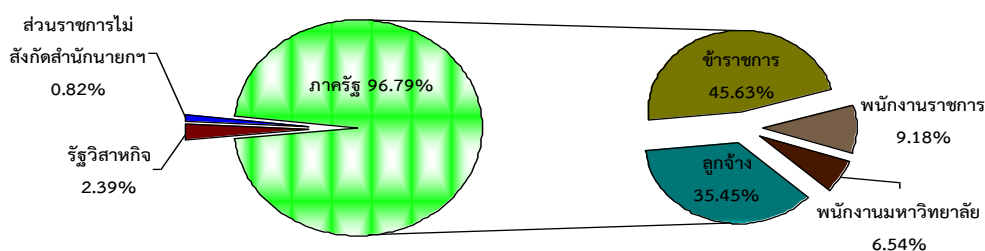
ความต้องการแรงงานภาครัฐ รัฐวิสาหกิจ ส่วนราชการไม่สังกัดสำนักนายกรัฐมนตรี หรือกระทรวง และองค์กรมหาชนผ่านทางเว็บไซต์ เป็นการรวบรวมข้อมูลตำแหน่งงานที่ประกาศรับสมัครหรือเปิดสอบเพื่อบรรจุเข้ารับราชการ พนักงาน รวมถึงลูกจ้างของหน่วยงาน ประจำเดือนธันวาคม 2560 พบว่า มีความต้องการแรงงาน 1,591 อัตรา จำแนกได้ดังนี้

1. ภาครัฐ มีความต้องการแรงงาน 1,540 อัตรา คิดเป็นร้อยละ 96.79 ส่วนใหญ่เป็นกลุ่มข้าราชการ 726 อัตรา คิดเป็นร้อยละ 45.63 โดยต้องการตำแหน่ง เจ้าพนักงานราชทัณฑ์ มากที่สุด 300 อัตรา รองลงมาคือ กลุ่มพนักงาน (พนักงานราชการ 146 อัตรา พนักงานมหาวิทยาลัย 104 อัตรา) ร้อยละ 15.71 ต้องการตำแหน่ง อาจารย์(ระดับอุดมศึกษา) มากที่สุด 54 อัตรา และกลุ่มลูกจ้าง 564 อัตรา คิดเป็นร้อยละ 35.45 ต้องการตำแหน่ง ผู้ช่วยครู มากที่สุด 131 อัตรา และเมื่อพิจารณาตามระดับการศึกษา พบว่า หน่วยงานภาครัฐต้องการผู้ที่สำเร็จการศึกษาระดับปริญญาตรีและสูงกว่าเป็นส่วนใหญ่ คิดเป็นร้อยละ 51.10 รองลงมาได้แก่ ระดับ ปวช.-ปวส. ร้อยละ 33.31 ระดับมัธยมศึกษา ร้อยละ 12.92 ระดับประถมศึกษา ร้อยละ 0.06 และไม่ระบุระดับการศึกษา ร้อยละ 2.60

2. รัฐวิสาหกิจ มีความต้องการแรงงาน 38 อัตรา คิดเป็นร้อยละ 2.39 และเป็นกลุ่มลูกจ้างทั้งหมดร้อยละเปอร์เซ็นต์ โดยต้องการกลุ่มลูกจ้าง ตำแหน่ง พนักงานขับเครื่องจักรกลขนาดเบา มากที่สุด 22 อัตรา และเมื่อพิจารณาตามระดับการศึกษา พบว่า หน่วยงานรัฐวิสาหกิจต้องการผู้ที่สำเร็จการศึกษาระดับประถมศึกษา คิดเป็นร้อยละเปอร์เซ็นต์

3. ส่วนราชการไม่สังกัดสำนักนายกรัฐมนตรี หรือกระทรวง มีความต้องการแรงงาน 13 อัตรา คิดเป็นร้อยละ 0.82 และเป็นกลุ่มพนักงานทั้งหมดร้อยละเปอร์เซ็นต์ โดยต้องการกลุ่มพนักงาน ตำแหน่งเจ้าหน้าที่การเงินและบัญชี เจ้าหน้าที่บริหารงานทั่วไป และนักเทคนิคการแพทย์ ตำแหน่งละ 2 อัตรา และเมื่อพิจารณาตามระดับการศึกษา พบว่า ส่วนราชการไม่สังกัดสำนักนายกรัฐมนตรี หรือกระทรวง ต้องการผู้ที่สำเร็จการศึกษาระดับปริญญาตรีและสูงกว่า คิดเป็นร้อยละ 92.31 รองลงมาคือ ระดับมัธยมศึกษา ร้อยละ 7.69

แผนภูมิที่ 4 ความต้องการแรงงานจำแนกตามประเภทหน่วยงาน เดือน ธันวาคม 2560



- ที่มา : 1. ศูนย์สรรหาและเลือกสรร สำนักงานคณะกรรมการข้าราชการพลเรือน (ก.พ.)
 2. สำนักพัฒนาระบบบริหารงานบุคคลและนิติการ สำนักงานคณะกรรมการการศึกษาขั้นพื้นฐาน (สพฐ.)
 3. perdsorbtoday.com จากการรวบรวมความต้องการแรงงาน รวบรวมและประมวลผลโดยกองบริหารข้อมูลตลาดแรงงาน กรมการจัดหางาน

หมายเหตุ : การจัดกลุ่มประเภทองค์กรจัดตามเว็บไซต์กลางบริการอิเล็กทรอนิกส์ภาครัฐ <https://www.egov.go.th>

ภาวะการมีงานทำและอัตราการว่างงาน

จากการสำรวจภาวะการทำงานของประชากร โดยสำนักงานสถิติแห่งชาติ เดือนธันวาคม 2560 พบว่าจำนวนผู้มีงานทำเพิ่มขึ้น ในขณะที่อัตราการว่างงานเพิ่มขึ้น เมื่อเปรียบเทียบกับช่วงเดียวกันของปีก่อน ปรากฏรายละเอียดดังนี้

- ◆ ผู้มีงานทำ จำนวน 37.72 ล้านคน เพิ่มขึ้นจากช่วงเดียวกันของปีก่อน 6.3 หมื่นคน
- ◆ ผู้ว่างงาน จำนวน 4.35 แสนคน เพิ่มขึ้นจากช่วงเดียวกันของปีก่อน 5.7 หมื่นคน
- ◆ อัตราการว่างงาน ร้อยละ 1.1 เพิ่มขึ้นจากช่วงเดียวกันของปีก่อนที่มีอัตราการว่างงานอยู่ร้อยละ 1.0

โครงสร้างกำลังแรงงานเดือนธันวาคม 2560



ภาวะการมีงานทำ

จากผลการสำรวจ พบว่าผู้มีงานทำในเดือนธันวาคม 2560 มีจำนวน 37.72 ล้านคน โดยเป็นผู้มีงานทำในภาคเกษตรกรรม 12.05 ล้านคน คิดเป็นร้อยละ 31.94 และนอกภาคเกษตรกรรม 25.67 ล้านคน คิดเป็นร้อยละ 68.06 โดยทำงานในอุตสาหกรรมสาขาการผลิตมากที่สุด 6.41 ล้านคน รองลงมาคือ สาขาการขนส่ง และการขายปลีก การซ่อมยานยนต์และรถจักรยานยนต์ผลิต 6.11 ล้านคน สาขาที่พักแรมและบริการด้านอาหาร 2.95 ล้านคน สาขาการก่อสร้าง 2.00 ล้านคน สาขาการบริหารราชการ การป้องกันประเทศ และการประกันสังคมภาคบังคับ 1.57 ล้านคน สาขาการศึกษา 1.19 ล้านคน สาขาการขนส่งและสถานที่เก็บสินค้า 1.14 ล้านคน ที่เหลืออยู่ในอุตสาหกรรมอื่นๆ

แผนภูมิที่ 5 ผู้มีงานทำ เดือนธันวาคม ปี 2560

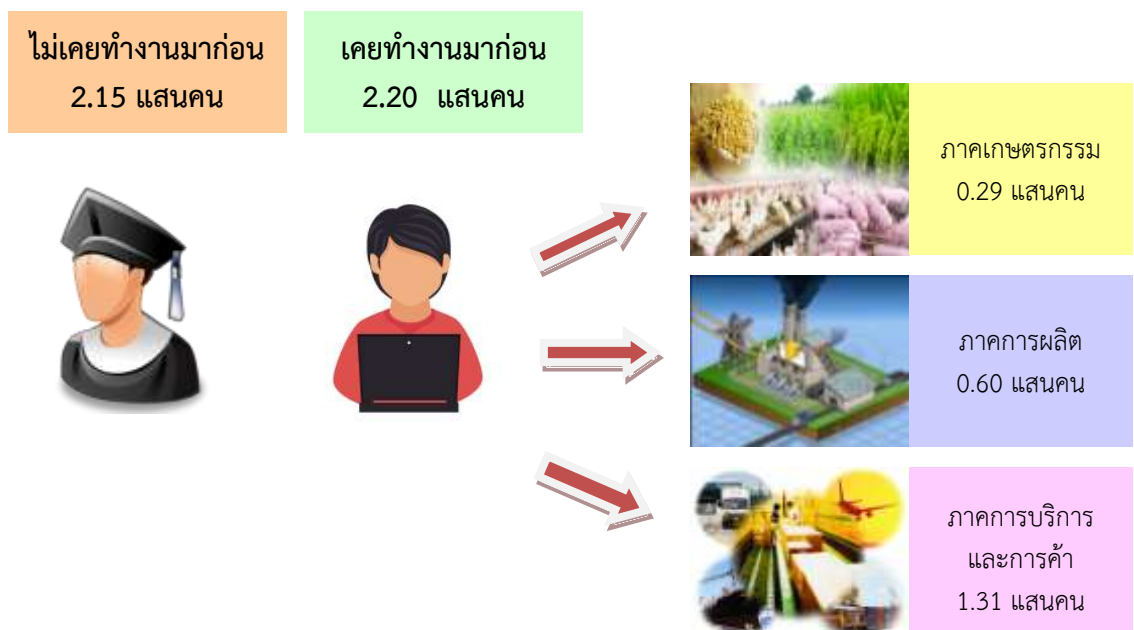


ภาวะการว่างงาน

สำหรับผู้ว่างงานทั่วประเทศมีจำนวน 4.35 แสนคน คิดเป็นอัตราการว่างงานร้อยละ 1.1 เมื่อเปรียบเทียบกับช่วงเดียวกันของปีก่อนผู้ว่างงานเพิ่มขึ้น 5.7 หมื่นคน

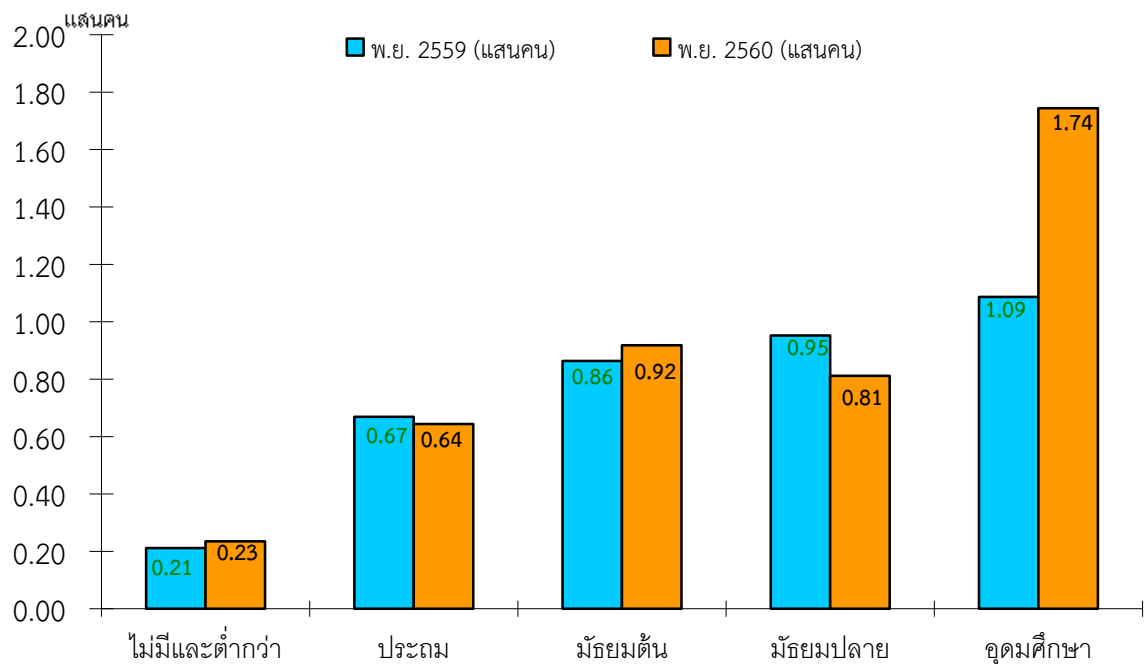
เมื่อพิจารณาผู้ว่างงานจากประสบการณ์การทำงาน พบว่า เป็นผู้ว่างงานที่ไม่เคยทำงานมาก่อน มีจำนวน 2.15 แสนคน และเป็นผู้ว่างงานที่เคยทำงานมาก่อน 2.20 แสนคน ซึ่งประกอบด้วยผู้ว่างงานจากภาคเกษตรกรรม 0.29 แสนคน ภาคการผลิต 0.60 แสนคน และภาคการบริการและการค้า 1.31 แสนคน

จำนวนผู้ว่างงานตามประสบการณ์การทำงาน เดือนธันวาคม 2560



ระดับการศึกษาที่มีการว่างงานสูงสุด คือ ผู้ที่จบการศึกษาระดับอุดมศึกษา จำนวน 1.74 แสนคน รองลงมา คือ ระดับมัธยมศึกษาตอนต้น 9.18 หมื่นคน ระดับมัธยมศึกษาตอนปลาย 8.12 หมื่นคน ประถมศึกษา 6.64 หมื่นคน ผู้ที่ไม่มีการศึกษาและต่ำกว่าประถมศึกษา 2.35 หมื่นคน

แผนภูมิที่ 6 เปรียบเทียบจำนวนผู้ว่างงานและอัตราการว่างงานตามระดับการศึกษาเดือนธันวาคมปี 2559 และปี 2560



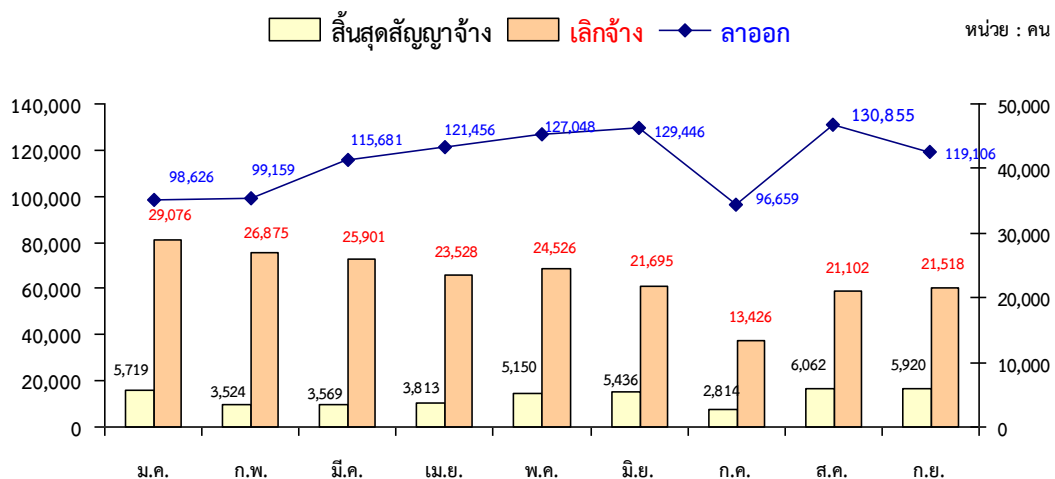
แนวโน้มการว่างงาน

กรมการจัดหางานได้นำข้อมูลที่เกี่ยวข้องมาทำการวิเคราะห์ในเชิงสถิติแล้ว คาดการณ์ว่าเดือนธันวาคม 2560 **มีผู้ว่างงานประมาณ 4.00 แสนคน อัตราว่างงาน ร้อยละ 1.1

สถานการณ์การเลิกจ้าง

สถิติผู้รับประโยชน์ทดแทนกรณีว่างงานเดือนกันยายน มีจำนวน 146,544 คน โดยมีผู้รับประโยชน์ทดแทนกรณีว่างงานโดยการลาออก จำนวน 119,106 คน กรณีว่างงานโดยสิ้นสุดสัญญาจ้าง จำนวน 5,920 คน และกรณีว่างงานโดยการเลิกจ้าง จำนวน 21,518 คน

แผนภูมิที่ 7 ผู้รับประโยชน์ทดแทนรายเดือน



การไปทำงานต่างประเทศ

แรงงานไทยที่ลงทะเบียนแจ้งความประสงค์จะเดินทางไปทำงานต่างประเทศ



แรงงานไทยที่ลงทะเบียนแจ้งความประสงค์จะเดินทางไปทำงานต่างประเทศในเดือนธันวาคม 2560 มีจำนวน 4,195 คน เป็นชาย 2,840 คน หรือร้อยละ 67.70 เป็นหญิง 1,355 คน หรือร้อยละ 32.30 ซึ่งเมื่อเปรียบเทียบกับช่วงเดียวกันของปีก่อนพบว่า ลดลงร้อยละ 37.29 และเมื่อเปรียบเทียบกับเดือนก่อนหน้าพบว่า เพิ่มขึ้นร้อยละ 1.62

แรงงานไทยเดินทางไปทำงานต่างประเทศ



สำหรับแรงงานไทยที่เดินทางไปทำงานต่างประเทศในเดือนธันวาคม 2560 มีจำนวน 3,539 คน เป็นชาย 2,799 คน หรือร้อยละ 79.09 เป็นหญิง 740 คน หรือร้อยละ 20.91 เมื่อเปรียบเทียบกับช่วงเดียวกันของปีก่อนพบว่า ลดลงร้อยละ 21.98 และเมื่อเปรียบเทียบกับเดือนก่อนหน้า พบว่า ลดลงร้อยละ 15.72

แรงงานไทยที่เดินทางไปทำงานต่างประเทศจำแนกตามภูมิภาค



แรงงานไทยที่เดินทางไปทำงานต่างประเทศจำแนกตามระดับการศึกษา



แรงงานไทยที่เดินทางไปทำงานต่างประเทศจำแนกตามวิธีการเดินทาง



ส่วนใหญ่มีภูมิลำเนาอยู่ในภาคตะวันออกเฉียงเหนือ ร้อยละ 62.93 จบการศึกษาระดับมัธยมศึกษามากที่สุด คิดเป็นร้อยละ 56.80 โดยการเดินทางไปทำงานต่างประเทศนี้ส่วนใหญ่เป็นการเดินทางโดยบริษัทจัดหางานจัดส่ง ร้อยละ 57.48 ส่วนสาขาอาชีพที่เดินทางไปทำงานมากที่สุด ได้แก่ ผู้ปฏิบัติงานในโรงงาน ผู้ควบคุมเครื่องจักร และ ผู้ปฏิบัติงานด้านการประกอบ ร้อยละ 49.99 รองลงมาคือ ผู้ปฏิบัติงานฝีมือด้านการเกษตรและประมง และผู้ปฏิบัติงานโดยใช้ฝีมือในธุรกิจต่างๆ มีสัดส่วนเท่ากันคือ ร้อยละ 12.63

แรงงานไทยที่เดินทางไปทำงานต่างประเทศจำแนกตามประเทศ 5 อันดับแรก



ตลาดแรงงานไทยส่วนใหญ่ยังคงอยู่ในภูมิภาคเอเชีย โดยมีไต้หวันเป็นตลาดแรงงานหลักซึ่งแรงงานไทยนิยมเดินทางไปทำงานในภาคอุตสาหกรรม และภาคเกษตรกรรม โดยผลจากการเดินทางไปทำงานต่างประเทศของแรงงานไทยดังกล่าว ทำให้มีรายได้ส่งกลับในเดือนธันวาคม 2560 จำนวน 10,672 ล้านบาท

การทำงานของคนต่างด้าว

คนต่างด้าวในประเทศไทย ณ เดือนธันวาคม 2560 มีจำนวนทั้งสิ้น 1,955,478 คน เพิ่มขึ้นจากช่วงเดียวกันของปีก่อนและเดือนก่อนหน้า จำนวน 473,064 คน และ 107,183 คน คิดเป็นร้อยละ 31.91 และร้อยละ 5.80 สำหรับคนต่างด้าวในประเทศไทย มีการจำแนกเป็นกลุ่มต่างๆ เรียงตามลำดับจาก มากที่สุด ดังนี้

1) พิสูจน์สัญชาติ มีจำนวน 1,176,228 คน คิดเป็นร้อยละ 60.15 เมื่อเปรียบเทียบกับช่วงเดียวกันของปีก่อนและเดือนก่อนหน้าเพิ่มขึ้น จำนวน 260,136 คน และ 70,097 คน คิดเป็นร้อยละ 28.40 และร้อยละ 6.34

2) นำเข้าตาม MOU มีจำนวน 550,188 คน คิดเป็นร้อยละ 28.14 เมื่อเปรียบเทียบกับช่วงเดียวกันของปีก่อนและเดือนก่อนหน้าเพิ่มขึ้น จำนวน 168,222 คน และ 32,985 คน คิดเป็นร้อยละ 44.04 และร้อยละ 6.38

3) ทัวไป มีจำนวน 105,500 คน คิดเป็นร้อยละ 5.40 เมื่อเปรียบเทียบกับช่วงเดียวกันของปีก่อนและเดือนก่อนหน้าเพิ่มขึ้น จำนวน 794 คน และ 1,884 คน คิดเป็นร้อยละ 0.76 และร้อยละ 1.82

4) ส่งเสริมการลงทุน BOI มีจำนวน 45,631 คน คิดเป็นร้อยละ 2.33 เมื่อเปรียบเทียบกับช่วงเดียวกันของปีก่อนและเดือนก่อนหน้าเพิ่มขึ้น จำนวน 2,468 คน และ 232 คน คิดเป็นร้อยละ 5.72 และร้อยละ 0.51

5) ชนกลุ่มน้อย มีจำนวน 59,509 คน คิดเป็นร้อยละ 3.04 เมื่อเปรียบเทียบกับช่วงเดียวกันของปีก่อนและเดือนก่อนหน้าเพิ่มขึ้น จำนวน 30,549 คน และ 70 คน คิดเป็นร้อยละ 105.49 และร้อยละ 0.12

6) ไป-กลับ หรือตามฤดูกาล มีจำนวน 18,181 คน คิดเป็นร้อยละ 0.93 เมื่อเปรียบเทียบกับช่วงเดียวกันของปีก่อนและเดือนก่อนหน้าเพิ่มขึ้น จำนวน 11,149 คน และ 1,915 คน คิดเป็นร้อยละ 158.55 และร้อยละ 11.77

7) ตลอดชีพ 241 คน คิดเป็นร้อยละ 0.01

คนต่างด้าวได้รับอนุญาตให้ทำงานใหม่

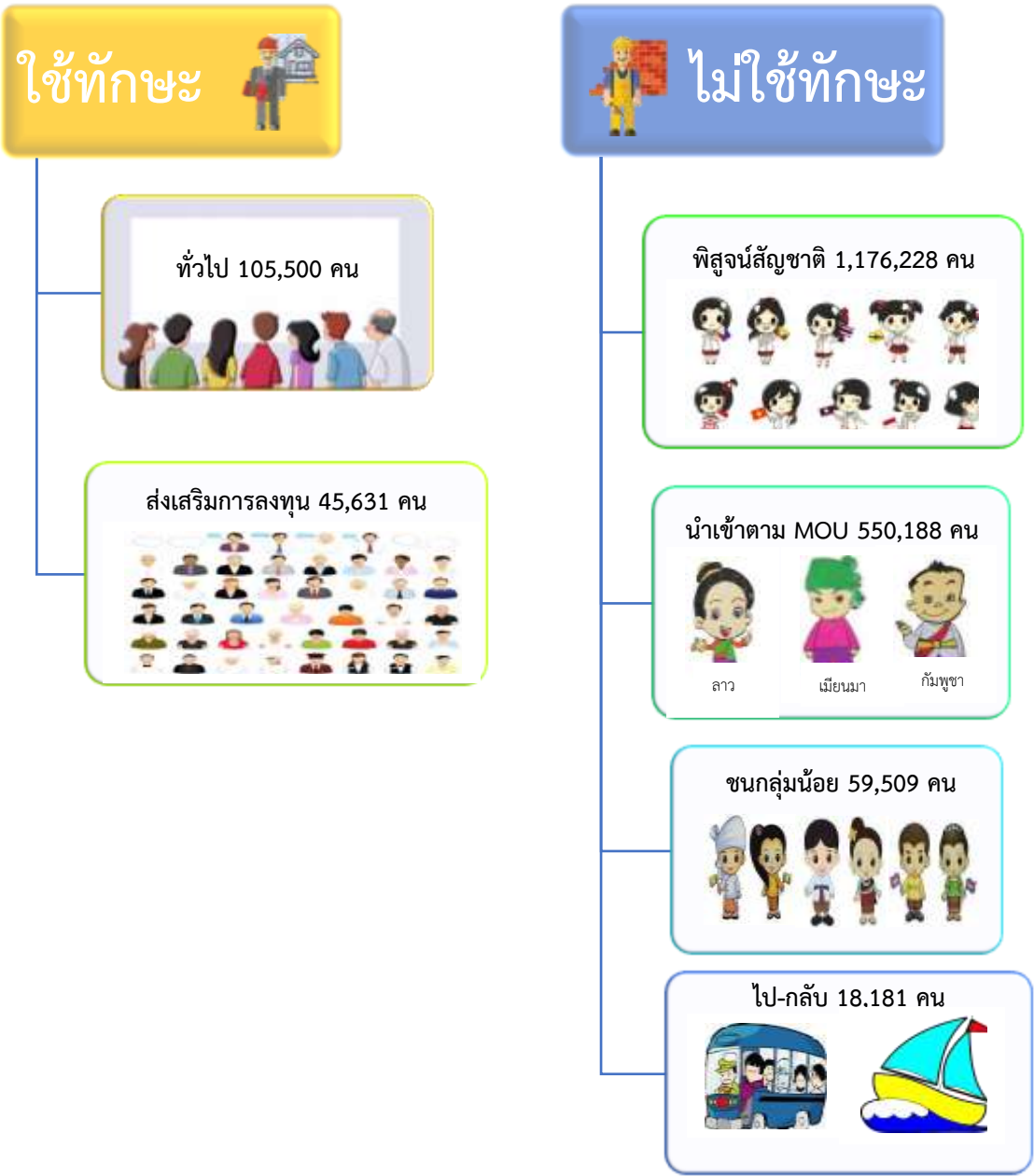
คนต่างด้าวที่ได้รับอนุญาตให้ทำงานใหม่ เดือนธันวาคม 2560 มีจำนวนทั้งสิ้น 11,537 คน เมื่อเปรียบเทียบกับช่วงเดียวกันของปีก่อนเพิ่มขึ้น จำนวน 552 คน คิดเป็นร้อยละ 5.03 แต่ลดลงจากเดือนก่อนหน้า จำนวน 127 คน คิดเป็นร้อยละ 1.09 โดยจำแนกตามประเภทการอนุญาต ดังนี้

1. ประเภททั่วไป จำนวน 6,528 คน เป็นชาวญี่ปุ่นมากที่สุด 1,281 คน รองลงมาคือ จีน ฟิลิปปินส์ อเมริกัน และอังกฤษ โดยเข้ามาทำงานในตำแหน่งผู้จัดการฝ่ายอื่นๆ และผู้ประกอบการวิชาชีพด้านการสอน

2. ประเภทส่งเสริมการลงทุน จำนวน 1,749 คน เป็นชาวญี่ปุ่นมากที่สุด เข้ามาทำงานในตำแหน่งผู้บริหาร และผู้จัดการมากที่สุด

3. ประเภทชนกลุ่มน้อย จำนวน 3,260 คน ส่วนใหญ่มีสัญชาติไทยใหญ่ ทำงานด้านการก่อสร้าง และการเกษตรกรรม การล่าสัตว์และการป่าไม้

จำนวนคนต่างด้าวที่ทำงานในประเทศไทย เดือนธันวาคม 2560

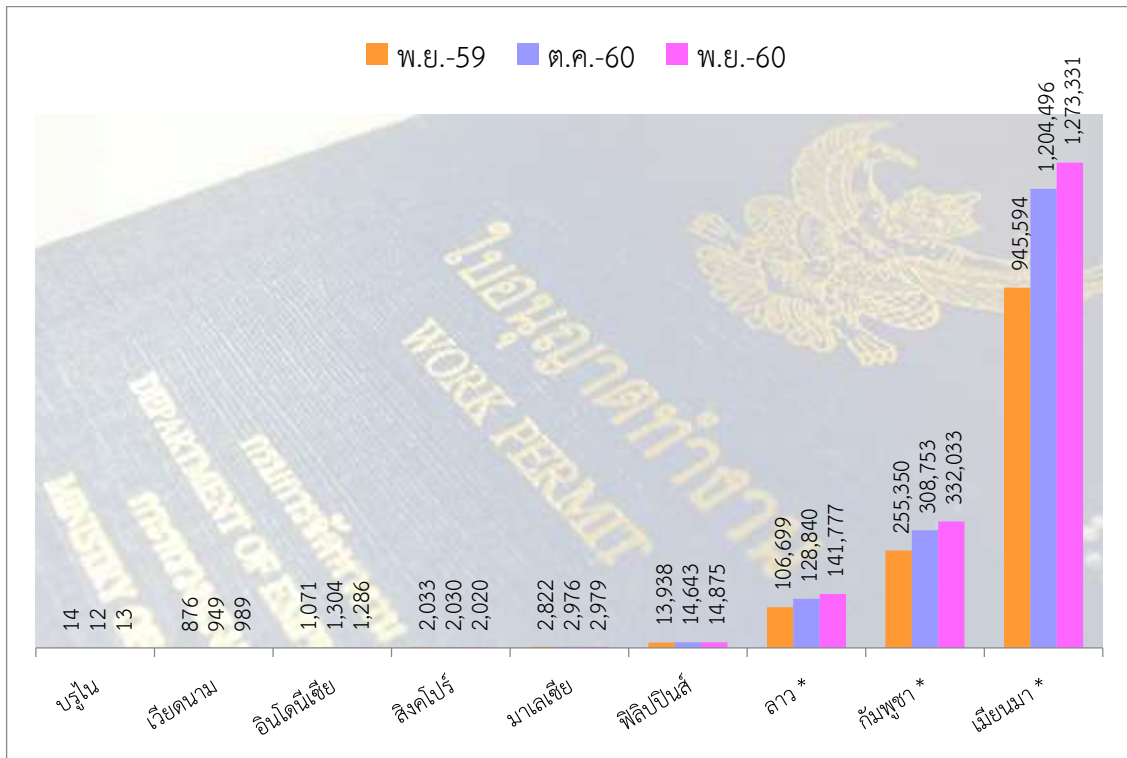


หมายเหตุ : คนต่างด้าวประเภทตลอดชีพ มีจำนวน 241 คน จากการสำรวจ เมื่อวันที่ 3 มี.ค. 2560
 : คนต่างด้าวที่เข้ามาทำงานในลักษณะไป-กลับ หรือตามฤดูกาล จังหวัดเริ่มออกใบอนุญาตทำงานครั้งแรกเมื่อวันที่ 14 กันยายน 2558

การทำงานของคนต่างด้าวอาเซียนในประเทศไทย

คนต่างด้าวที่เข้ามาทำงานในประเทศไทย ณ เดือนธันวาคม 2560 มีจำนวนทั้งสิ้น 1,769,303 คน เพิ่มขึ้นจากช่วงเดียวกันของปีก่อนและเดือนก่อนหน้า 440,906 คน และ 105,300 คน คิดเป็นอัตราการเปลี่ยนแปลงร้อยละ 33.19 และร้อยละ 6.33

หน่วย : คน



ที่มา: สำนักบริหารแรงงานต่างด้าว กรมการจัดหางาน

รวบรวมโดย กองบริหารข้อมูลตลาดแรงงาน กรมการจัดหางาน

หมายเหตุ: แรงงานต่างด้าว 3 สัญชาติ เป็นยอดของกลุ่มแรงงานทุกประเภทฝีมือ

สัญชาติของคนต่างด้าวกลุ่มทักษะฝีมือที่ได้รับอนุญาตทำงานมากที่สุด 5 อันดับแรก ได้แก่

1. ฟิลิปปินส์ จำนวน 14,875 ตำแหน่ง
2. มาเลเซีย จำนวน 2,979 ตำแหน่ง
3. สิงคโปร์ จำนวน 2,020 ตำแหน่ง
4. เมียนมา จำนวน 1,985 ตำแหน่ง
5. อินโดนีเซีย จำนวน 1,286 ตำแหน่ง

คนต่างด้าวกลุ่มที่ใช้ทักษะฝีมือเข้ามาประกอบอาชีพ ที่มีจำนวนมากที่สุด 5 ลำดับแรก ได้แก่

1. ผู้ประกอบอาชีพด้านการสอน จำนวน 8,787 ตำแหน่ง
2. ผู้จัดการฝ่ายอื่นๆ จำนวน 5,824 ตำแหน่ง
3. ผู้ประกอบวิชาชีพด้านธุรกิจ จำนวน 1,519 ตำแหน่ง
4. สถาปนิก วิศวกร จำนวน 413 ตำแหน่ง
5. ช่างเทคนิคด้านต่างๆ จำนวน 379 ตำแหน่ง

ประเภทกิจการที่มีการจ้างคนต่างด้าวกลุ่มที่ใช้ทักษะจำนวนมากที่สุด ลำดับแรก ได้แก่ 5

1. การศึกษา มหาวิทยาลัย และวิทยาลัย จำนวน 9,261 ตำแหน่ง
2. โรงแรม และภัตตาคาร จำนวน 2,348 ตำแหน่ง
3. บริการด้านธุรกิจอื่นๆ จำนวน 1,140 ตำแหน่ง
4. การขายส่งและการค้าเพื่อค่านายหน้า จำนวน 431 ตำแหน่ง
5. การผลิตผลิตภัณฑ์อาหารและเครื่องดื่ม จำนวน 188 ตำแหน่ง

คนต่างด้าวที่ทำงานแบบไม่ใช้ทักษะฝีมือ ประเภท 3 สัญชาติในกิจการที่มีการจ้างมากที่สุด 5 ลำดับแรก ได้แก่

1. กิจการก่อสร้าง จำนวน 292,532 คน
2. การให้บริการต่างๆ จำนวน 226,306 คน
3. เกษตรและปศุสัตว์ จำนวน 150,350 คน
4. กิจการต่อเนื่องการเกษตร จำนวน 191,726 คน
5. จำหน่ายอาหารและเครื่องดื่ม จำนวน 115,887 คน

คนต่างด้าวที่เข้ามาทำงานในลักษณะไป-กลับ หรือตามฤดูกาล (สัญชาติกัมพูชา) ที่มีการจ้างมากที่สุด 5 ลำดับแรก ได้แก่

1. เกษตรและปศุสัตว์ จำนวน 7,297 คน
2. ผลิตหรือจำหน่ายเสื้อผ้าสำเร็จรูป จำนวน 2,329 คน
3. กิจการก่อสร้าง จำนวน 1,580 คน
4. กิจการค้าส่ง ค้าปลีก จำนวน 1,162 คน
5. กิจการต่อเนื่องการเกษตร จำนวน 1,099 คน

อาชีพและกิจการที่คนต่างด้าวอาเซียนเข้ามาทำงานจำนวนมาก
เดือนธันวาคม 2560



อาชีพ

ผู้ประกอบอาชีพ
ด้านการสอน

ผู้จัดการฝ่ายอื่นๆ

ผู้ประกอบ
วิชาชีพด้านธุรกิจ

อาชีพ

กรรมกร

คนรับใช้ในบ้าน

กิจการ

การศึกษา
มหาวิทยาลัย

โรงแรมและ
ภัตตาคาร

บริการด้านธุรกิจอื่นๆ

กิจการ

กิจการก่อสร้าง

การให้บริการต่างๆ

เกษตรและปศุสัตว์

ที่มา: กองบริหารข้อมูลตลาดแรงงาน กรมการจัดหางาน

ภาวะเศรษฐกิจ



เศรษฐกิจไทยในเดือนธันวาคม 2560 ขยายตัวดี โดยเครื่องชี้ภาวะเศรษฐกิจที่สำคัญเปลี่ยนแปลงจากเดือนก่อนและช่วงเดียวกันของปีก่อน กล่าวคือในภาคการผลิตพิจารณาจากข้อมูลสำนักงานเศรษฐกิจอุตสาหกรรม พบว่าดัชนีผลผลิตอุตสาหกรรมเพิ่มขึ้นจากเดือนก่อนและช่วงเดียวกันของปีก่อน ร้อยละ 7.15 และร้อยละ 5.77 ตามลำดับ เนื่องมาจากการเพิ่มขึ้นของการผลิตรายยนต์ การผลิตรายประกอบและอุปกรณ์ประกอบสำหรับยานยนต์ และเครื่องยนต์ การผลิตรายจักรที่ใช้ในการเกษตรและการป่าไม้ เป็นต้น อัตราการใช้จ่ายกำลังการผลิตเพิ่มขึ้นจากเดือนก่อนและช่วงเดียวกันของปีก่อน ร้อยละ 6.60 และร้อยละ 5.32 ตามลำดับ เนื่องมาจากการเพิ่มขึ้นของอัตราการใช้จ่ายกำลังการผลิตสินค้าในหมวดการผลิตเครื่องจักรที่ใช้ในการเกษตรและการป่าไม้ การผลิตรายจักรสำนักงาน เครื่องทำบัญชีและเครื่องคำนวณ การผลิตรายยนต์ รถพ่วงและรถกึ่งรถพ่วง การผลิตรายอุปกรณ์และการขนส่งอื่นๆ เป็นต้น สำหรับการลงทุนและการบริโภคภาคเอกชน การค้าต่างประเทศและอัตราเงินเฟ้อ เมื่อพิจารณาข้อมูลจากธนาคารแห่งประเทศไทย พบว่า ดัชนีการลงทุนภาคเอกชนเพิ่มขึ้นจากเดือนก่อนและช่วงเดียวกันของปีก่อน ร้อยละ 0.44 และร้อยละ 1.52 ตามลำดับ เนื่องมาจากการเพิ่มขึ้นของดัชนีการจำหน่ายรถยนต์เพื่อการลงทุนในประเทศ ประกอบด้วยปริมาณการจำหน่ายรถยนต์เชิงพาณิชย์ และรถยนต์นั่งสำหรับการอุปโภคบริโภคภาคเอกชนเพิ่มขึ้นจากเดือนก่อนและช่วงเดียวกันของปีก่อน ร้อยละ 2.69 และร้อยละ 1.85 ตามลำดับ เนื่องมาจากการเพิ่มขึ้นของดัชนีการจำหน่ายยานยนต์เพื่อการบริโภค ประกอบด้วยปริมาณการจำหน่ายรถยนต์นั่ง รถจักรยานยนต์ และรถยนต์เชิงพาณิชย์ สำหรับการการค้าต่างประเทศ พบว่าการส่งออก มีมูลค่า 21,235.49 ล้านดอลลาร์สหรัฐ เพิ่มขึ้นจากเดือนก่อนและช่วงเดียวกันของปีก่อน ร้อยละ 6.12 และร้อยละ 12.27 ตามลำดับ เนื่องมาจากการเพิ่มขึ้นของมูลค่าการส่งออกอุปกรณ์อิเล็กทรอนิกส์ คอมพิวเตอร์ สื่อสารโทรคมนาคม อากาศยาน เรือ แทน และรถไฟ เป็นต้น การนำเข้า มีมูลค่า 17,900.48 ล้านดอลลาร์สหรัฐ ลดลงจากเดือนก่อน ร้อยละ 2.64 แต่เพิ่มขึ้นจากช่วงเดียวกันของปีก่อนร้อยละ 11.90 ลดลงจากเดือนก่อนเนื่องมาจากมูลค่าการนำเข้า

อากาศยาน เรือ แหน่น และรถไฟ ขึ้นส่วนอากาศยานและเรือ เป็นต้น จากมูลค่าการส่งออกที่มากกว่าการนำเข้า ทำให้เกินดุลการค้า คิดเป็นมูลค่า 3,335.01 ล้านดอลลาร์สหรัฐ ขณะที่อัตราเงินเฟ้อทั่วไปปรับตัวสูงขึ้นร้อยละ 0.99 ขยายตัวต่อเนื่องเป็นเดือนที่ 4 ผลจากการปรับขึ้นของราคาขายปลีกน้ำมันเชื้อเพลิงในประเทศที่ปรับตามราคาน้ำมันดิบ จากการขยายระยะเวลาการผลิตของกลุ่ม OPEC และการทยอยขึ้นของราคาบุหรีตามโครงสร้างภาษีสรรพสามิตใหม่ ส่งผลให้อัตราเงินเฟ้อทั่วไปเฉลี่ย 11 เดือนขยายตัวสูงขึ้นร้อยละ 0.66 (AoA) อยู่ในกรอบที่กระทรวงพาณิชย์ประมาณการอัตราเงินเฟ้อทั้งปี 2560 ร้อยละ 0.4 – 1.0

การเปลี่ยนแปลงของภาวะเศรษฐกิจดังกล่าวส่งผลกระทบต่อการทำงานของจ้างงาน ดังนี้

ปัจจัยเสี่ยงต่อภาวะเศรษฐกิจที่ต้องติดตาม	ผลกระทบต่อด้านแรงงาน
<ul style="list-style-type: none"> ● ราคาน้ำมันขายปลีกในประเทศปรับตัวสูงขึ้นตามราคาน้ำมันดิบตลาดโลก 	<ul style="list-style-type: none"> ● ส่งผลกระทบต่อต้นทุนการผลิตสินค้าและบริการ ซึ่งส่งผลให้เกิดการชะลอตัวของการจ้างงานในภาคอุตสาหกรรม