



วารสาร

ปีที่ 14 ฉบับที่ 11 ประจำเดือนพฤศจิกายน 2565

# สถานการณ์ตลาดแรงงานภาคกลาง Central Labour Market Situation

กรุงเทพมหานคร ~ สมุทรปราการ ~ นนทบุรี ~ ปทุมธานี ~ พระนครศรีอยุธยา ~ ชัยนาท ~ ลพบุรี ~ สระบุรี ~ สิงห์บุรี ~ อ่างทอง

อุตสาหกรรมที่มีความต้องการแรงงานมากที่สุด 3 อันดับแรก

- การขายส่ง การขายปลีก ฯ
- กาลผลิต
- กิจกรรมทางวิชาชีพ วิทยาศาสตร์ และวิชาการ



## บทบรรณาธิการ...

สถานการณ์ตลาดแรงงานภาคกลาง ข้อมูลเดือนตุลาคม 2565 เปรียบเทียบกับช่วงเดียวกันของปีก่อน ความต้องการแรงงานโดยรวมเพิ่มขึ้นร้อยละ 7.02 สาขาอาชีพที่มีความต้องการแรงงานมากที่สุด คือ แรงงานด้านการประกอบ การเดินทางไปทำงานต่างประเทศเพิ่มขึ้น 3.84 เท่า สำหรับภาวะการลงทุน จำนวนโรงงานขออนุญาตเปิดกิจการใหม่เพิ่มขึ้นร้อยละ 29.03 และการจ้างงานลดลงร้อยละ 22.41 ส่วนคนต่างด้าวคงเหลือที่ยังทำงาน จำนวน 1,090,785 คน

หากท่านมีข้อคิดเห็นหรือข้อเสนอแนะ สามารถติดต่อได้ที่

E-mail: [lmi@doe.go.th](mailto:lmi@doe.go.th) [lmicenter@windowslive.com](mailto:lmicenter@windowslive.com)

## “ สารบัญ... ”

การว่างงานและการเลิกจ้าง	2
ภาวะความต้องการแรงงาน	2
ภาวะการลงทุน	3
การไปทำงานต่างประเทศ	4
การทำงานของคนต่างด้าว	4

## คณะผู้จัดทำ...

อำนวยการโดย : นางสาวสุวกุล ไตรรัตน์ผลาด

ผู้อำนวยการกองบริหารข้อมูลตลาดแรงงาน

จัดทำโดย : ศูนย์บริหารข้อมูลตลาดแรงงานภาคกลาง

กองบริหารข้อมูลตลาดแรงงาน กรมการจัดหางาน



เพจ Facebook



<http://doe.go.th/lmia>

# สถานการณ์การว่างงานและการเลิกจ้าง

สถานการณ์การว่างงานและการเลิกจ้างในภาคกลาง เดือนตุลาคม 2565 มีผู้ประกันตนในระบบประกันสังคม (มาตรา 33) จำนวน 6,164,029 คน และมีผู้ประกันตนมาขึ้นทะเบียนขอรับประโยชน์ทดแทนกรณีว่างงาน จำนวน 94,408 คน คิดเป็นร้อยละ 1.53 ของผู้ประกันตนมาตรา 33 เมื่อเปรียบเทียบกับช่วงเดียวกันของปีก่อน พบว่า มีผู้ขอรับประโยชน์ทดแทนเพิ่มขึ้นจำนวน 2,272 คน คิดเป็นร้อยละ 2.47 โดยสาเหตุการว่างงานจากการลาออกมากที่สุด ร้อยละ 79.72 รองลงมาคือ การเลิกจ้าง ร้อยละ 16.69 และสิ้นสุดสัญญาจ้าง ร้อยละ 3.59

### เลิกจ้าง

(15,762 คน)

เทียบกับ ต.ค. 64: 33,041 คน (+52.30%)  
เทียบกับ ก.ย. 65: 16,251 คน (-3.01%)

### ลาออก

(75,260 คน)

เทียบกับ ต.ค. 64: 56,346 คน (+33.57%)  
เทียบกับ ก.ย. 65: 87,281 คน (-13.77%)

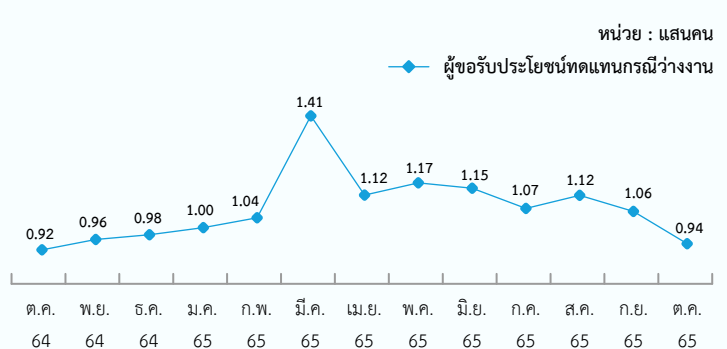
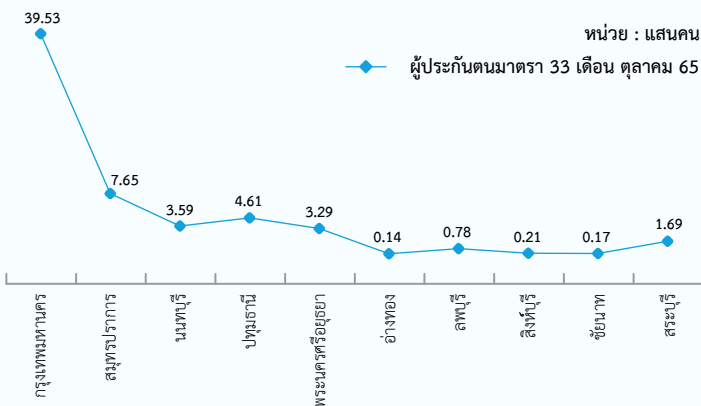
### สิ้นสุดสัญญาจ้าง

(3,386 คน)

เทียบกับ ต.ค. 64: 2,749 คน (+23.17%)  
เทียบกับ ก.ย. 65: 2,764 คน (-22.50%)

## ผู้ประกันตนมาตรา 33

## ผู้ขอรับประโยชน์ทดแทนกรณีว่างงาน



# ภาวะความต้องการแรงงานภาคกลาง

ข้อมูลการให้บริการจัดหางานในประเทศของกรมการจัดหางาน เดือนตุลาคม 2565 ภาคกลางมีความต้องการแรงงาน จำนวน 7,161 อัตรา สาขาอุตสาหกรรมที่มีความต้องการแรงงานมากที่สุด คือ กิจกรรมการจัดหางาน โดยมีความต้องการผู้ที่จบการศึกษา ระดับมัธยมศึกษามากที่สุด สำหรับสาขาอาชีพที่มีความต้องการมากที่สุด คือ แรงงานด้านการประกอบ

### ความต้องการแรงงาน (7,161 อัตรา)

ตุลาคม 64: 6,691 อัตรา (+7.02%)  
กันยายน 65: 17,052 อัตรา (-58.00%)

### ผู้สมัครงานที่มาใช้บริการ (5,636 คน)

ตุลาคม 64: 5,606 คน (+0.54%)  
กันยายน 65: 8,416 คน (-33.03%)

### การบรรจุงาน (3,552 คน)

ตุลาคม 64: 1,967 คน (+80.58%)  
กันยายน 65: 8,070 คน (-55.99%)

## อุตสาหกรรมที่มีความต้องการแรงงานมาก 5 อันดับ

- (หน่วย : อัตรา)
- 1 การขายส่ง การขายปลีก 1,972
  - 2 การผลิต 1,884
  - 3 กิจกรรมทางวิชาชีพ วิทยาศาสตร์ และวิชาการ 1,724
  - 4 ที่พักแรมและบริการด้านอาหาร 514
  - 5 กิจกรรมเกี่ยวกับอสังหาริมทรัพย์ 398

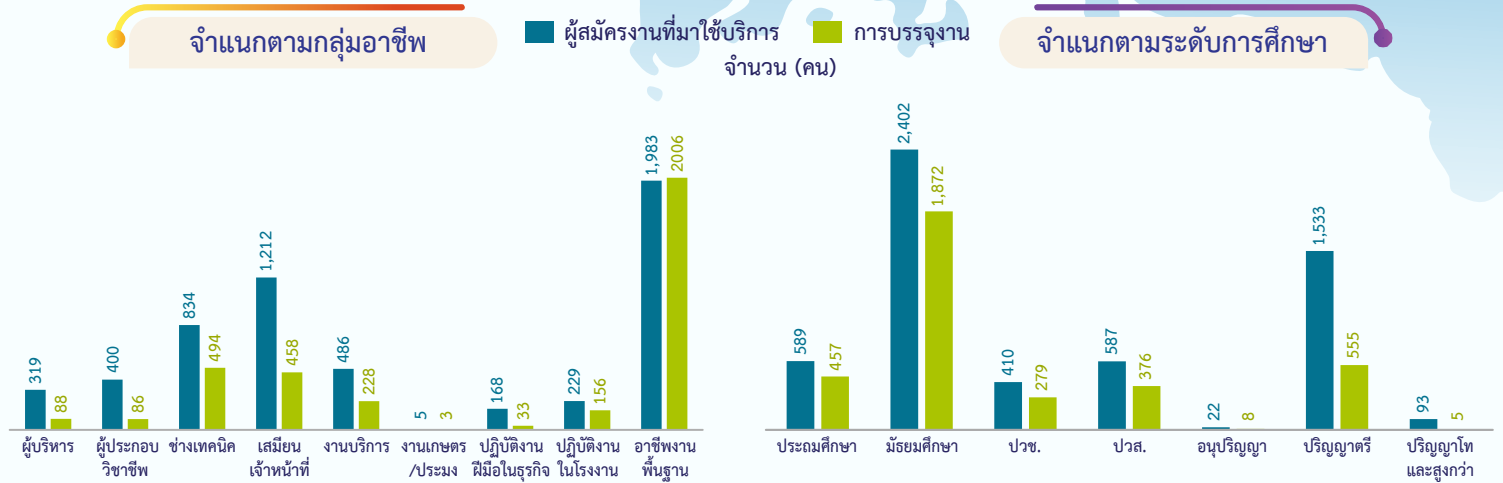
## ความต้องการแรงงานจำแนกตามจังหวัด

(หน่วย : อัตรา)

จังหวัด	ตุลาคม 64	ตุลาคม 65
กรุงเทพมหานคร	4,033	3,179
สมุทรปราการ	728	2,382
นนทบุรี	319	354
ปทุมธานี	528	390
พระนครศรีอยุธยา	198	255
อ่างทอง	35	51
ลพบุรี	166	151
สิงห์บุรี	147	164
ชัยนาท	34	46
สระบุรี	503	189

# ผู้สมัครงานที่มาใช้บริการ และการบรรจุงาน ผ่านกรมการจัดหางาน

ข้อมูลผู้สมัครงานที่มาใช้บริการผ่านกรมการจัดหางาน เดือนตุลาคม 2565 ภาคกลางมีผู้สมัครงาน จำนวน 5,636 คน เพิ่มขึ้นจากช่วงเดียวกันของปีก่อนร้อยละ 0.54 และการบรรจุงาน จำนวน 3,552 คน เพิ่มขึ้นจากช่วงเดียวกันของปีก่อนร้อยละ 80.58 โดยผู้สมัครงานส่วนใหญ่จบการศึกษาระดับมัธยมศึกษา สำหรับอาชีพที่ผู้สมัครงานมีการบรรจุงานมากที่สุด คือ อาชีพงานพื้นฐาน



## ภาวะการลงทุน

ข้อมูลจากกรมโรงงานอุตสาหกรรม การลงทุนใน 10 จังหวัดภาคกลาง เดือนตุลาคม 2565 มีจำนวนโรงงานที่ได้รับอนุญาตให้เปิดกิจการใหม่ จำนวน 40 แห่ง เพิ่มขึ้นร้อยละ 29.03 จำนวนเงินลงทุน 2,493.32 ล้านบาท เพิ่มขึ้น 1.54 เท่า และการจ้างงานจำนวน 772 คน ลดลงร้อยละ 22.41 เมื่อเปรียบเทียบกับช่วงเดียวกันของปีก่อน โดยจังหวัดพระนครศรีอยุธยา มีจำนวนโรงงานขอเปิดกิจการใหม่มากที่สุด

โรงงาน 40 แห่ง			
ตุลาคม 64	จำนวน 31 แห่ง	▲	29.03% YoY
กันยายน 65	จำนวน 40 แห่ง	▲	0% MoM

เงินลงทุน 2,493.32 ล้านบาท			
ตุลาคม 64	จำนวน 981.28 ล้านบาท	▲	1.54 เท่า YoY
กันยายน 65	จำนวน 2,058.13 ล้านบาท	▲	21.14% MoM

การจ้างงาน 772 คน			
ตุลาคม 64	จำนวน 995 คน	▲	22.41% YoY
กันยายน 65	จำนวน 1,163 คน	▲	33.62% MoM



### โรงงานที่ได้รับการอนุญาตให้ประกอบกิจการใหม่



### การจ้างงาน จำแนกตามประเภทกิจการ



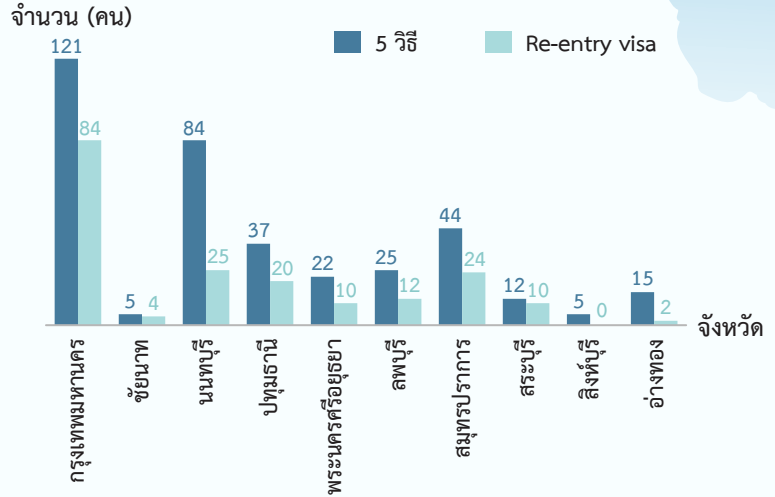
# การไปทำงานต่างประเทศ

ข้อมูลจากกองบริหารแรงงานไทยไปต่างประเทศ แรงงานไทยใน 10 จังหวัดภาคกลาง ได้รับอนุญาตให้เดินทางไปทำงานต่างประเทศ เดือนตุลาคม 2565 จำนวน 561 คน จำแนกการเดินทาง 5 วิธี จำนวน 370 คน และ RE-ENTRY VISA จำนวน 191 คน เปรียบเทียบกับช่วงเดียวกันของปีก่อนเพิ่มขึ้น 3.84 เท่า และเปรียบเทียบกับเดือนก่อนเพิ่มขึ้นร้อยละ 35.18

## จำแนกตามประเภทการเดินทาง

ตุลาคม 64	ตุลาคม 65
35	71
10	15
27	157
0	42
6	85
38	191

## จำแนกตามรายจังหวัด



## 5 อันดับประเทศที่แรงงานไทยเดินทางไปทำงานมากที่สุด



ลาว 124 คน



ญี่ปุ่น 98 คน



ไต้หวัน 50 คน



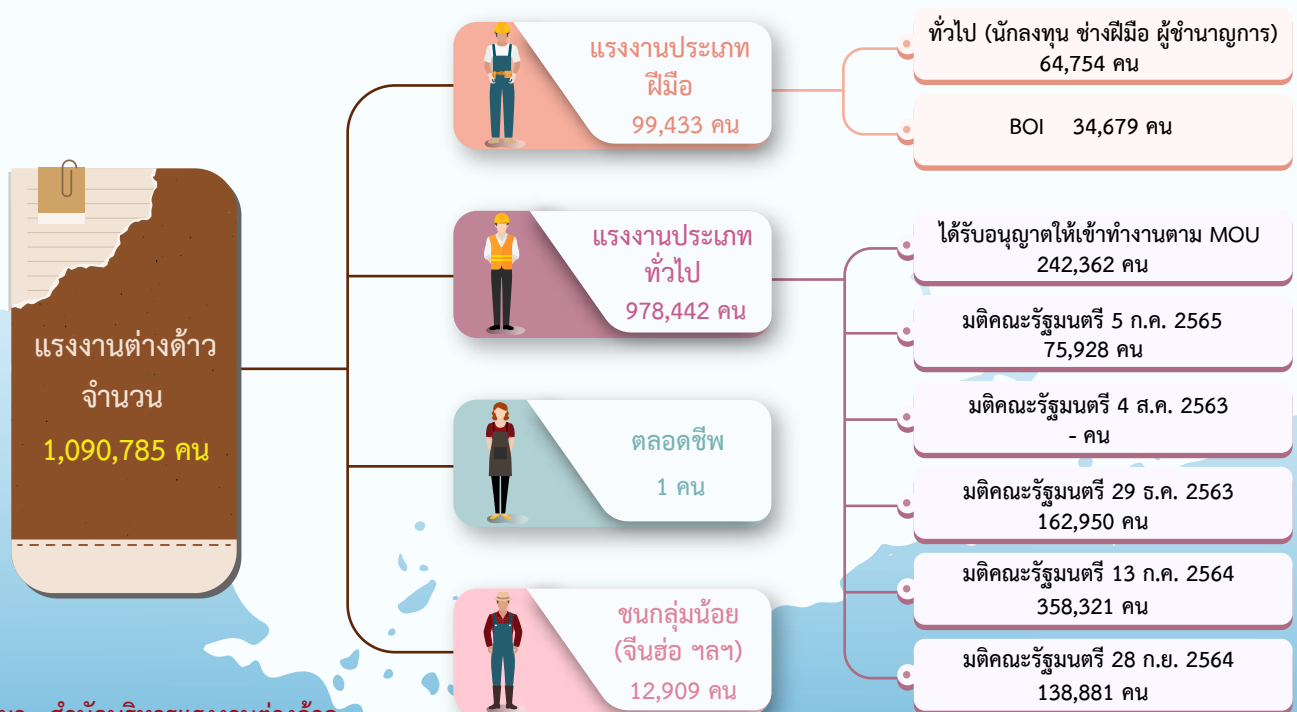
สิงคโปร์ 38 คน



สหรัฐอาหรับเอมิเรตส์ 38 คน

# การทำงานของคนต่างด้าว

คนต่างด้าวคงเหลือที่ทำงานใน 10 จังหวัดภาคกลาง ณ เดือนตุลาคม 2565 จำนวน 1,090,785 คน โดยเป็นแรงงานต่างด้าว 4 สัญชาติ (เมียนมา ลาว กัมพูชา และเวียดนาม) จำนวน 978,442 คน (ร้อยละ 89.70) คนต่างด้าวระดับฝีมือชำนาญการ จำนวน 99,433 คน (ร้อยละ 9.12) และชนกลุ่มน้อย/บุคคลพื้นที่สูง/ตลอดชีพ จำนวน 12,910 คน (ร้อยละ 1.18)



ที่มา : สำนักบริหารแรงงานต่างด้าว

ขอความกรุณาตอบแบบสอบถามเพื่อการพัฒนา  
และปรับปรุงการให้บริการข้อมูลข่าวสารตลาดแรงงาน



แบบสอบถาม  
ความพึงพอใจ



facebook  
ศูนย์บริหารข้อมูลตลาดแรงงาน  
ภาคกลาง



กองบริหารข้อมูลตลาดแรงงาน กรมการจัดหางาน



02-245-1581



lmicenter@windowslive.com