

วารสาร สถานการณ์ตลาดแรงงาน ฉบับเดือนกุมภาพันธ์ 2559

ความต้องการแรงงานในประเทศโดยรวมเพิ่มขึ้น ร้อยละ 17.32 โดยผู้ประกอบการที่ขึ้นทะเบียนขอรับประโยชน์ทดแทนกรณีว่างงานเพิ่มขึ้น ร้อยละ 17.69

สารบัญ

- ❖ ภาวะความต้องการแรงงาน
- ❖ ภาวะการมีงานทำและอัตราการว่างงาน
- ❖ ภาวะการเลิกจ้าง
- ❖ การไปทำงานต่างประเทศ
- ❖ การทำงานของคนต่างด้าว
- ❖ ภาวะเศรษฐกิจ
- ❖ บทความเรื่อง “ความผันผวนของตลาดการเงินยุโรปน่ากังวลหรือไม่?”

บทบรรณาธิการ

สถานการณ์ตลาดแรงงานเดือนมกราคม 2559 ปรากฏว่า ความต้องการแรงงานผ่านบริการจัดหางานของรัฐเพิ่มขึ้นจากช่วงเดียวกันของปีก่อนร้อยละ 17.32 โดยเพิ่มขึ้นในอุตสาหกรรมที่มีสัดส่วนการจ้างงานสูง คือ อุตสาหกรรมการผลิตมากที่สุด สำหรับความต้องการแรงงานที่นายจ้างประกาศผ่านหนังสือพิมพ์พบว่า ลดลงจากช่วงเดียวกันของปีก่อน ร้อยละ 10.92 โดยลดลงในอุตสาหกรรมการขายส่งขายปลีกมากที่สุด ในส่วนของผู้ประกันตนที่ขอรับประโยชน์ทดแทนกรณีว่างงานปรากฏว่าเพิ่มขึ้นจากช่วงเดียวกันของปีก่อน ร้อยละ 17.69 โดยส่วนใหญ่เป็นกลุ่มที่ลาออกจากงาน สำหรับการเดินทางไปทำงานต่างประเทศลดลง ร้อยละ 19 โดยไปทำงานในภูมิภาคเอเชียมากที่สุด โดยภาพรวมอัตราการว่างงานยังอยู่ในระดับต่ำอยู่ที่ร้อยละ 0.9

นอกจากสถานการณ์ตลาดแรงงานที่น่าสนใจดังกล่าวแล้ว กองบรรณาธิการได้นำเสนอบทความเรื่อง “ความผันผวนของตลาดการเงินยุโรปน่ากังวลหรือไม่?” โดยติดตามรายละเอียดได้ในฉบับ ทั้งนี้ผู้สนใจสามารถติดตามสถานการณ์ตลาดแรงงานฉบับก่อนหน้าและบทความต่าง ๆ ได้จาก <http://lmi.doe.go.th>

กองบรรณาธิการ

ภาวะความต้องการแรงงาน

ความต้องการแรงงานผ่านบริการจัดหางานโดยรัฐ มีตำแหน่งงานรองรับ ณ เดือนมกราคม 2559 จำนวน 39,984 อัตรา อุตสาหกรรมการผลิตต้องการแรงงานมากที่สุด ต้องการผู้ที่จบการศึกษาระดับ ปวช. - ปวส./อนุปริญญามากที่สุด

ความต้องการแรงงานผ่านบริการจัดหางานโดยรัฐ

กรมการจัดหางานได้รับแจ้งความต้องการแรงงาน (ตำแหน่งงานว่าง) จากนายจ้าง/สถานประกอบการ เดือนมกราคม 2559 จำนวน 39,984 อัตรา มีผู้สมัครงาน 42,581 คน และบรรจุงานได้ 30,956 คน

อุตสาหกรรมที่มีความต้องการแรงงานมากที่สุด ได้แก่ อุตสาหกรรมการผลิต 17,218 อัตรา รองลงมาคือ การขายส่ง การขายปลีก ซ่อมยานยนต์และจักรยานยนต์ 9,404 อัตรา ที่พักแรมและบริการด้านอาหาร 2,900 อัตรา กิจกรรมการบริการและบริการสนับสนุน 1,607 อัตรา การก่อสร้าง 1,491 อัตรา

อาชีพที่มีความต้องการแรงงานมากที่สุดคือ อาชีพงานพื้นฐาน (แรงงานบรรจุผลิตภัณฑ์, แรงงานด้านการประกอบ) 12,230 อัตรา รองลงมาคือ พนักงานบริการ พนักงานขาย 7,275 อัตรา เสมียน เจ้าหน้าที่ 6,749 อัตรา ช่างเทคนิคและผู้ปฏิบัติงานที่เกี่ยวข้อง 4,765 อัตรา ผู้ปฏิบัติงานในโรงงาน ผู้ควบคุมเครื่องจักรและผู้ปฏิบัติงานด้านการประกอบ 3,492 อัตรา

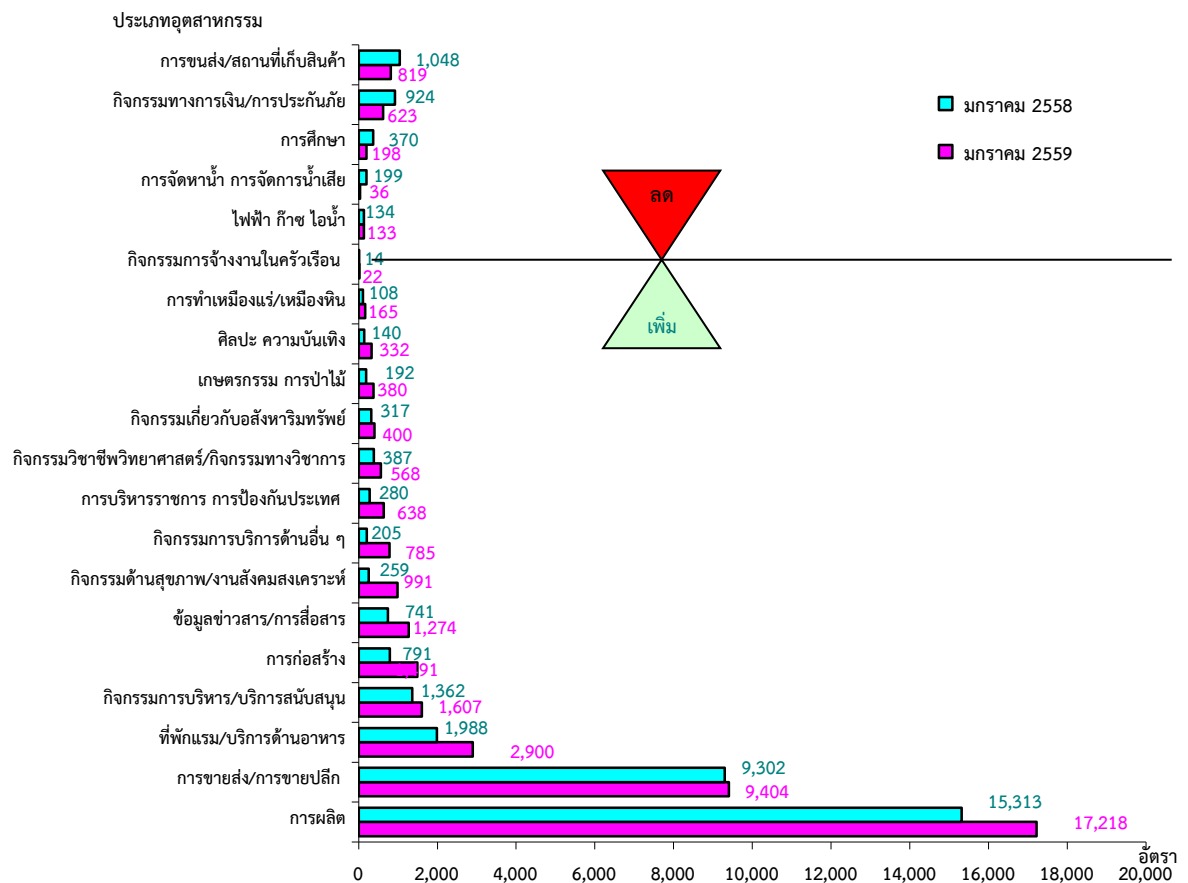
ตำแหน่งที่นายจ้าง/สถานประกอบการต้องการแรงงานมาก 10 อันดับแรก

1. แรงงานบรรจุผลิตภัณฑ์
2. แรงงานด้านการประกอบ
3. พนักงานขาย
4. เจ้าหน้าที่สำนักงาน
5. ตัวแทนฝ่ายขายด้านเทคนิคและการค้า
6. เจ้าหน้าที่คลังสินค้า
7. ผู้ขับรถยนต์ รถรับจ้าง และรถตู้
8. ผู้ตรวจสอบด้านความปลอดภัย สุขภาพ และคุณภาพผลิตภัณฑ์
9. เจ้าหน้าที่เก็บเงินและเจ้าหน้าที่ขายตัว
10. แม่บ้าน

ความต้องการแรงงานส่วนใหญ่อยู่ในภาคกลาง กรุงเทพมหานครและปริมณฑล ร้อยละ 61.46 รองลงมาคือ ภาคตะวันออกเฉียงเหนือ ร้อยละ 14.06 ภาคเหนือ ร้อยละ 12.48 และภาคใต้ ร้อยละ 12.00

เมื่อเปรียบเทียบกับช่วงเดียวกันของปีก่อนที่มีความต้องการแรงงาน 34,082 อัตรา พบว่าความต้องการแรงงานเพิ่มขึ้น 5,902 อัตรา คิดเป็นร้อยละ 17.32 แต่เมื่อเปรียบเทียบกับเดือนก่อนหน้าที่มีความต้องการแรงงาน 40,182 อัตรา พบว่าความต้องการแรงงานลดลง 198 อัตรา คิดเป็นร้อยละ 0.49

แผนภูมิที่ 1 เปรียบเทียบความต้องการแรงงาน จำแนกตามอุตสาหกรรม เดือนมกราคม ปี 2558 และ ปี 2559



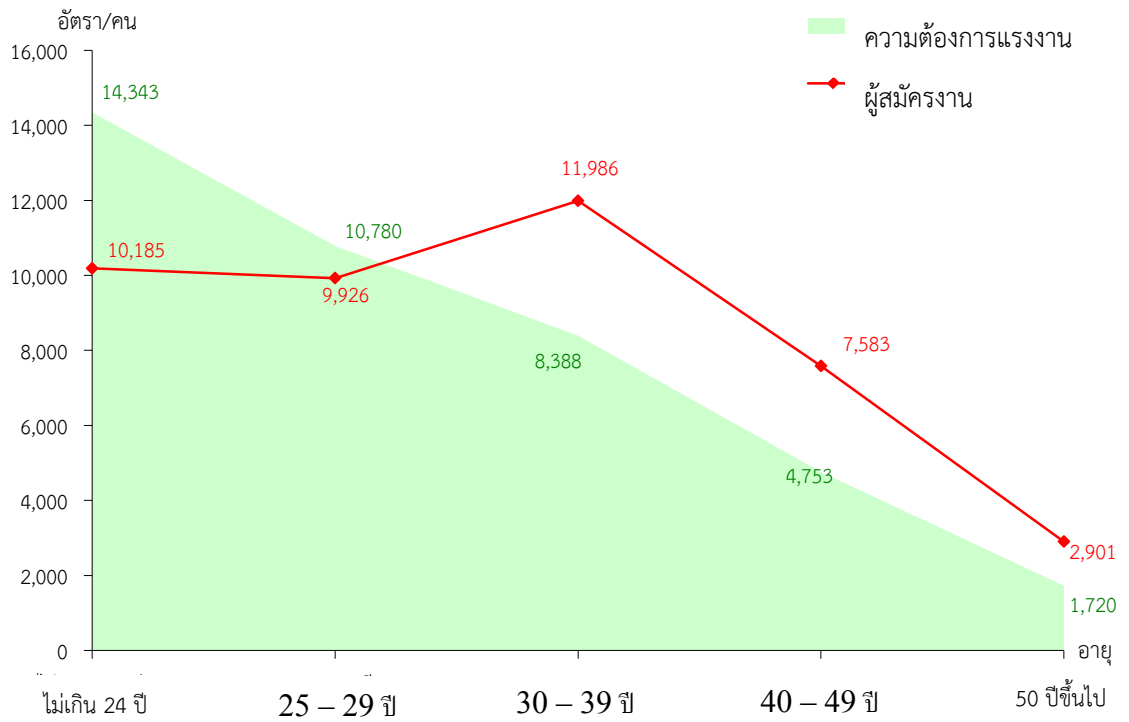
ผู้สมัครงาน

ผู้สมัครงานจำนวน 42,581 คน เป็นผู้จบการศึกษาระดับมัธยมศึกษามากที่สุด คิดเป็นร้อยละ 42.57 รองลงมาคือ ปริญญาตรีและสูงกว่า ร้อยละ 22.10 ประถมศึกษาและต่ำกว่า ร้อยละ 18.76 และปวช. - ปวส./อนุปริญญา ร้อยละ 16.57

พิจารณาตามช่วงอายุ พบว่าผู้มาสมัครงานที่มีอายุระหว่าง 30 - 39 ปีมากที่สุดคิดเป็นร้อยละ 28.15 รองลงมาคือ อายุไม่เกิน 24 ปี ร้อยละ 23.92 อายุระหว่าง 25 - 29 ปี ร้อยละ 23.31

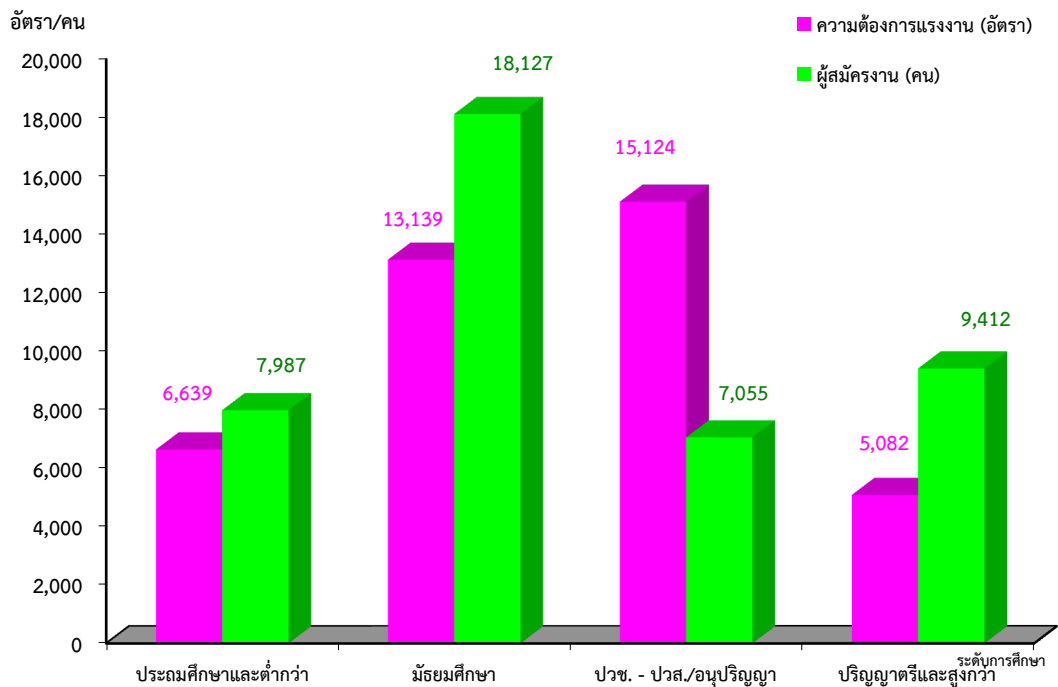
เมื่อเปรียบเทียบกับช่วงเดียวกันของปีก่อนที่มีผู้สมัครงาน 38,454 คน และเดือนก่อนหน้าที่มีผู้สมัครงาน 34,540 คน พบว่าผู้สมัครงานเพิ่มขึ้น 4,127 คน และ 8,041 คน คิดเป็นร้อยละ 10.73 และ 23.28 ตามลำดับ

แผนภูมิที่ 2 เปรียบเทียบความต้องการแรงงานและผู้สมัครงาน จำแนกตามช่วงอายุ เดือนมกราคม 2559



เมื่อเปรียบเทียบความต้องการแรงงานกับผู้สมัครงานตามช่วงอายุ พบว่าความต้องการแรงงานที่มีอายุไม่เกิน 24 ปี อายุระหว่าง 25 - 29 ปี มีจำนวนมากกว่าผู้สมัครงานประมาณ 2 เท่า ในขณะที่ความต้องการแรงงานในช่วงอายุอื่นมีจำนวนน้อยกว่าผู้สมัครงานประมาณ 2 เท่า

แผนภูมิที่ 3 เปรียบเทียบความต้องการแรงงาน และผู้สมัครงาน จำแนกตามระดับการศึกษา เดือนมกราคม 2559



เมื่อเปรียบเทียบความต้องการแรงงานกับผู้สมัครงานจำแนกตามระดับการศึกษา พบว่า ความต้องการแรงงานที่มีการศึกษาระดับปวช. - ปวส./อนุปริญญา มีจำนวนมากกว่าผู้สมัครงาน 2 เท่า ในขณะที่ความต้องการแรงงานในระดับประถมศึกษาและต่ำกว่า ระดับมัธยมศึกษา ระดับปริญญาตรี และสูงกว่า มีจำนวนน้อยกว่าผู้สมัครงานประมาณ 2 เท่า

เมื่อพิจารณาระหว่างการบรรจุงานกับตำแหน่งงานว่าง พบว่า ตำแหน่งงานที่ยังไม่ได้รับการบรรจุ มีจำนวน 9,028 อัตรา ส่วนใหญ่เป็นตำแหน่งที่ต้องการผู้สำเร็จการศึกษาระดับปวช. - ปวส./อนุปริญญา โดยตำแหน่งที่ไม่ได้รับการบรรจุ ได้แก่ แรงงานบรรจุผลิตภัณฑื แรงงานด้านการประกอบ ช่างไฟฟ้าอาคาร และอุปกรณ์ไฟฟ้า

ความต้องการแรงงานที่นายจ้างประกาศรับสมัครทางหนังสือพิมพ์

ความต้องการแรงงานที่นายจ้าง/สถานประกอบการประกาศรับสมัครงานผ่านหนังสือพิมพ์ เดือนมกราคม 2559 มีสถานประกอบการ 45 แห่ง ต้องการแรงงาน 816 อัตรา

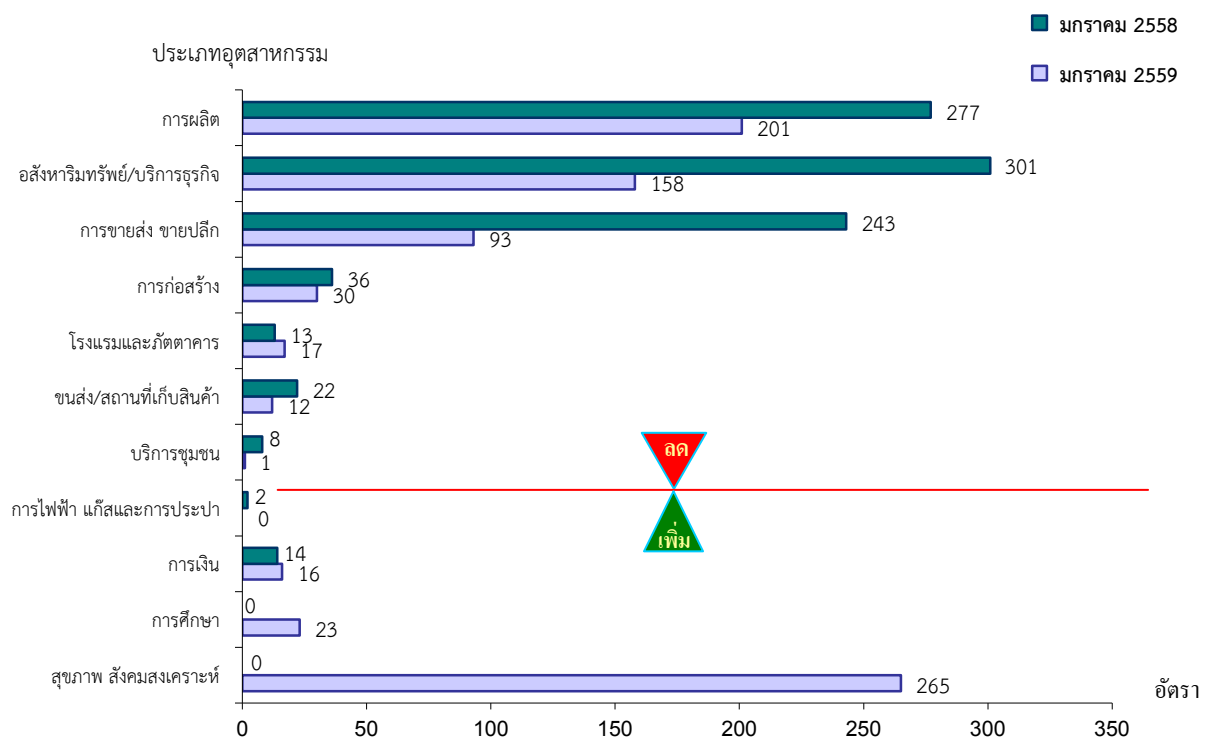
อุตสาหกรรมที่ต้องการแรงงานมากที่สุด คือ การบริการด้านสุขภาพและงานสังคมสงเคราะห์ 265 อัตรา คิดเป็นร้อยละ 32.48 โดยต้องการแรงงานที่จบการศึกษาปริญญาตรีมากที่สุด

อาชีพที่มีความต้องการแรงงานมากที่สุด คือ ผู้ประกอบวิชาชีพด้านต่าง ๆ 285 อัตรา คิดเป็นร้อยละ 34.93 รองลงมาคือ ช่างเทคนิคและผู้ปฏิบัติงานที่เกี่ยวข้อง และอาชีพพนักงานบริการ พนักงานขาย ในร้านค้าและตลาด 241 อัตรา และ 107 อัตรา คิดเป็นร้อยละ 29.53 และร้อยละ 13.11 ตามลำดับ **สำหรับตำแหน่งที่นายจ้าง/สถานประกอบการต้องการแรงงานมาก 10 อันดับแรก** ได้แก่ พนักงานบริการลูกค้า พนักงานขายด้านเทคนิค พยาบาลวิชาชีพ นักสืบ พนักงานขาย แรงงานบรรจุ แพทย์ทั่วไป เกษักร พนักงานบัญชี และแพทย์อายุรกรรม

เมื่อพิจารณาความต้องการแรงงานจำแนกตามระดับการศึกษา พบว่า นายจ้างต้องการแรงงานที่จบการศึกษาระดับปริญญาตรีและสูงกว่ามากที่สุด 319 อัตรา คิดเป็นร้อยละ 39.09 รองลงมาได้แก่ ระดับปวช.-ปวส. 220 อัตรา คิดเป็นร้อยละ 26.96 และระดับประถมศึกษา-มัธยมศึกษา 120 อัตรา คิดเป็นร้อยละ 14.71 ที่เหลือคือไม่ระบุวุฒิการศึกษา

เมื่อเปรียบเทียบกับช่วงเดียวกันของปีก่อนและเดือนก่อนหน้าพบว่า มีความต้องการแรงงานลดลงร้อยละ 10.92 และลดลงร้อยละ 51.25

แผนภูมิที่ 4 เปรียบเทียบความต้องการแรงงาน จำแนกตามอุตสาหกรรม เดือนมกราคม ปี 2558 และปี 2559



หมายเหตุ : รวบรวมจากหนังสือพิมพ์ 8 ฉบับ ได้แก่ กรุงเทพธุรกิจ โพสต์ทูเดย์ มติชน ประชาชาติธุรกิจ ฐานเศรษฐกิจ ผู้จัดการรายสัปดาห์ บางกอกโพสต์ และสมัครด่วน

ภาวะการมีงานทำและอัตราการว่างงาน

จากการสำรวจภาวะการทำงานของประชากร ของสำนักงานสถิติแห่งชาติ เดือนมกราคม 2559 พบว่า จำนวนผู้มีงานทำเพิ่มขึ้น ในขณะที่อัตราการว่างงานลดลง เมื่อเปรียบเทียบกับช่วงเดียวกันของปีก่อน ปรากฏรายละเอียดดังนี้

- ◆ ผู้มีงานทำ จำนวน 37.58 ล้านคน เพิ่มขึ้นจากช่วงเดียวกันของปีก่อน 2.15 แสนคน
- ◆ ผู้ว่างงาน จำนวน 3.47 แสนคน ลดลงจากช่วงเดียวกันของปีก่อน 5.75 หมื่นคน
- ◆ อัตราการว่างงาน ร้อยละ 0.91

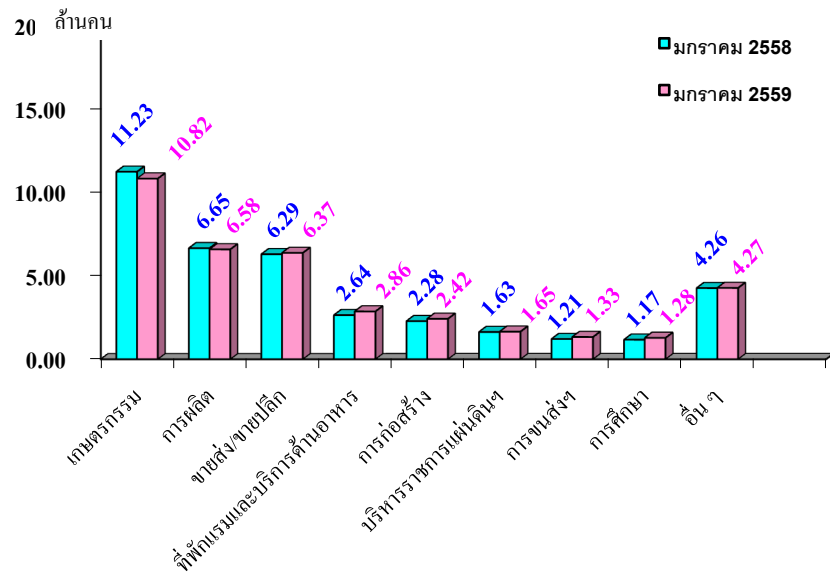
ผู้อยู่ในกำลังแรงงานหรือผู้ที่พร้อมจะทำงานประมาณ 38.13 ล้านคน ประกอบด้วยผู้มีงานทำ 37.58 ล้านคน คิดเป็นร้อยละ 98.59 ของผู้อยู่ในกำลังแรงงาน ผู้ว่างงาน 3.47 แสนคน คิดเป็นอัตราการว่างงานร้อยละ 0.91 และผู้ที่รอฤดูกาล 2.04 แสนคน คิดเป็นร้อยละ 0.54 ของผู้อยู่ในกำลังแรงงาน

ภาวะการมีงานทำ

ผู้มีงานทำทั้งสิ้น 37.58 ล้านคน โดยเป็นการทำงานภาคเกษตรกรรม 10.82 ล้านคน คิดเป็นร้อยละ 28.80 และนอกภาคเกษตรกรรม 26.76 ล้านคน คิดเป็นร้อยละ 71.21 โดยทำงานในอุตสาหกรรมสาขาการผลิตมากที่สุด 6.58 ล้านคน รองลงมาคือการค้าขายส่ง และการขายปลีก การซ่อมยานยนต์และรถจักรยานยนต์ 6.37 ล้านคน สาขาที่พักแรมและบริการด้านอาหาร 2.86 ล้านคน สาขาการก่อสร้าง 2.42 ล้านคน สาขาการบริหารราชการ การป้องกันประเทศ และการประกันสังคม ภาคบังคับ 1.65 ล้านคน สาขาการขนส่ง และสถานที่เก็บสินค้า 1.33 ล้านคน สาขาการศึกษา 1.28 ล้านคน ที่เหลืออยู่ในอุตสาหกรรมอื่นๆ

เมื่อเปรียบเทียบกับช่วงเดียวกันของปีก่อน พบว่า ผู้มีงานทำเพิ่มขึ้น 2.15 แสนคน โดยในภาคเกษตรกรรมลดลง 4.09 แสนคน นอกภาคเกษตรกรรมผู้มีงานทำเพิ่มขึ้น 6.24 แสนคน ในจำนวนนี้เป็นการเพิ่มขึ้นในสาขาที่พักแรมและบริการด้านอาหาร 2.11 แสนคน สาขาการก่อสร้าง 1.38 แสนคน สาขาการขนส่ง และสถานที่เก็บสินค้า 1.16 แสนคน สาขาการศึกษา 1.12 แสนคน สาขากิจกรรมด้านสุขภาพ และงานสังคมสงเคราะห์ 8.43 หมื่นคน สาขากิจกรรมบริการด้านอื่นๆ 7.92 หมื่นคน สาขาการค้าขายส่งและการขายปลีก การซ่อมยานยนต์และรถจักรยานยนต์ 7.70 หมื่นคน สาขากิจกรรมทางการเงินและการประกันภัย 2.50 หมื่นคน สาขาการบริหารราชการ การป้องกันประเทศ และการประกันสังคมภาคบังคับ 1.82 หมื่นคน สาขาไฟฟ้า ก๊าซ ไอน้ำ และระบบปรับอากาศ 1.21 หมื่นคน สาขาศิลปะความบันเทิงและนันทนาการ 1.17 หมื่นคน และสาขากิจกรรมขององค์การระหว่างประเทศ 0.1 พันคน ส่วนสาขาที่ลดลงมากที่สุดคือ สาขาการผลิต 6.73 หมื่นคน สาขาการทำเหมืองแร่และเหมืองหิน 5.17 หมื่นคน สาขากิจกรรมอสังหาริมทรัพย์ 4.49 หมื่นคน สาขากิจกรรมการจ้างงานในครัวเรือนส่วนบุคคล 2.44 หมื่นคน สาขากิจกรรมทางวิชาชีพ วิทยาศาสตร์และเทคโนโลยี 2.43 หมื่นคน สาขากิจกรรมการบริหารและการบริการสนับสนุน 9.28 พันคน สาขาข้อมูลข่าวสารและการสื่อสาร 8.36 พันคน สาขาการจัดการน้ำ การจัดการ และการบำบัดน้ำเสีย ของเสีย และสิ่งปฏิกูล 4.73 พันคน

แผนภูมิที่ 5 เปรียบเทียบผู้มีงานทำตามอุตสาหกรรมที่สำคัญ เดือนมกราคม ปี 2558 และ ปี 2559

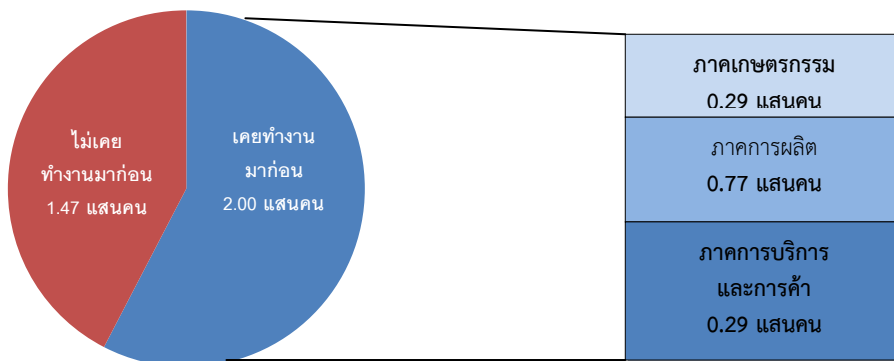


ภาวะการว่างงาน

ผู้ว่างงานทั่วประเทศ 3.47 แสนคน คิดเป็นอัตราการว่างงานร้อยละ 0.91 เมื่อเปรียบเทียบกับช่วงเดียวกันของปีก่อนผู้ว่างงานลดลง 5.75 หมื่นคน

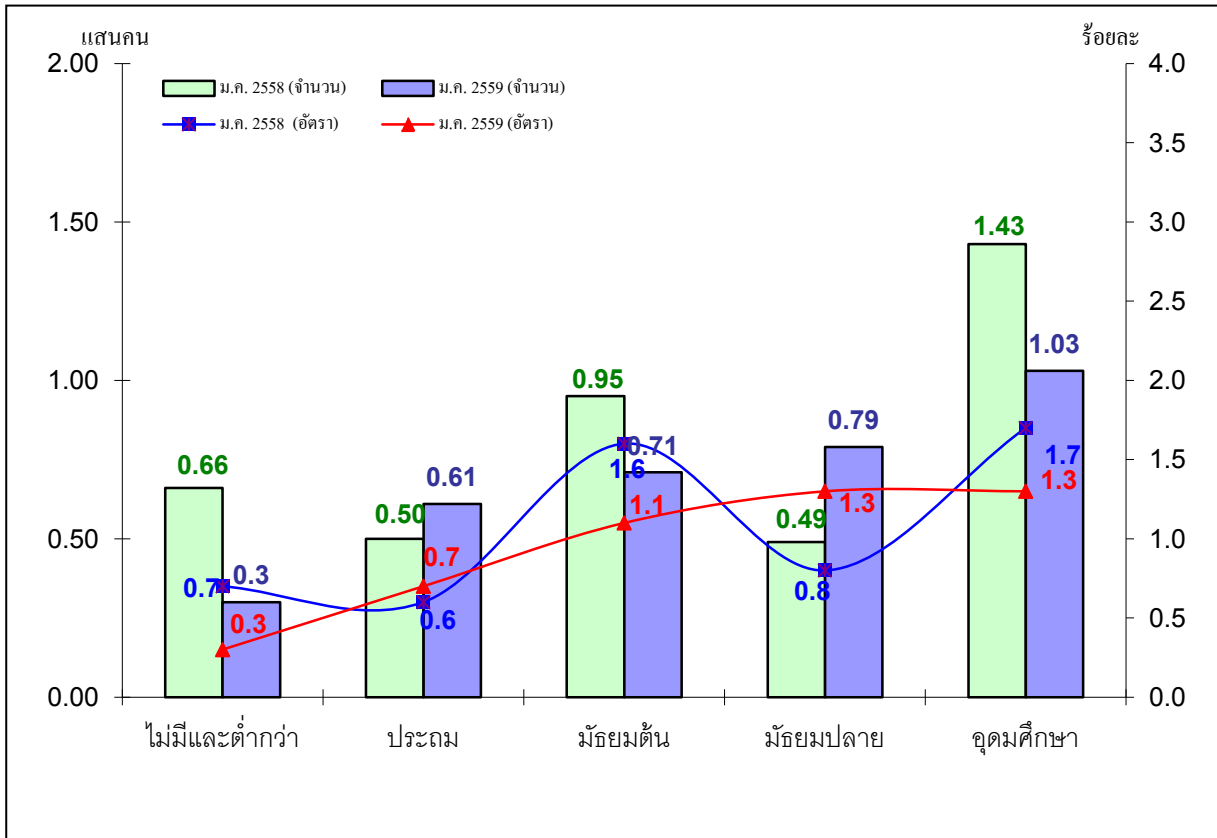
เมื่อพิจารณาผู้ว่างงานจากประสบการณ์การทำงาน พบว่า เป็นผู้ว่างงานที่ไม่เคยทำงานมาก่อน มีจำนวน 1.47 แสนคน และเป็นผู้ว่างงานที่เคยทำงานมาก่อน 2.00 แสนคน โดยเป็นผู้ว่างงานที่มาจากภาคเกษตรกรรม 2.89 หมื่นคน นอกภาคเกษตรกรรม 1.71 แสนคน ประกอบด้วย ภาคการผลิต 7.72 หมื่นคน และภาคการบริการและการค้า 9.35 หมื่นคน

แผนภูมิที่ 6 จำนวนผู้ว่างงานตามประสบการณ์การทำงาน เดือนมกราคม 2559



ระดับการศึกษาที่มีการว่างงานสูงสุดคือผู้ที่จบการศึกษาระดับอุดมศึกษา จำนวน 1.03 แสนคน รองลงมา คือ ระดับมัธยมศึกษาตอนปลาย 0.79 หมื่นคน ระดับมัธยมศึกษาตอนต้น 0.71 หมื่นคน ระดับประถมศึกษา 0.61 หมื่นคน และผู้ที่ไม่มีการศึกษาและต่ำกว่าประถมศึกษา 0.3 หมื่นคน

แผนภูมิที่ 7 เปรียบเทียบจำนวนผู้ว่างงานและอัตราการว่างงานตามระดับการศึกษาเดือนมกราคม ปี 2558 และปี 2559



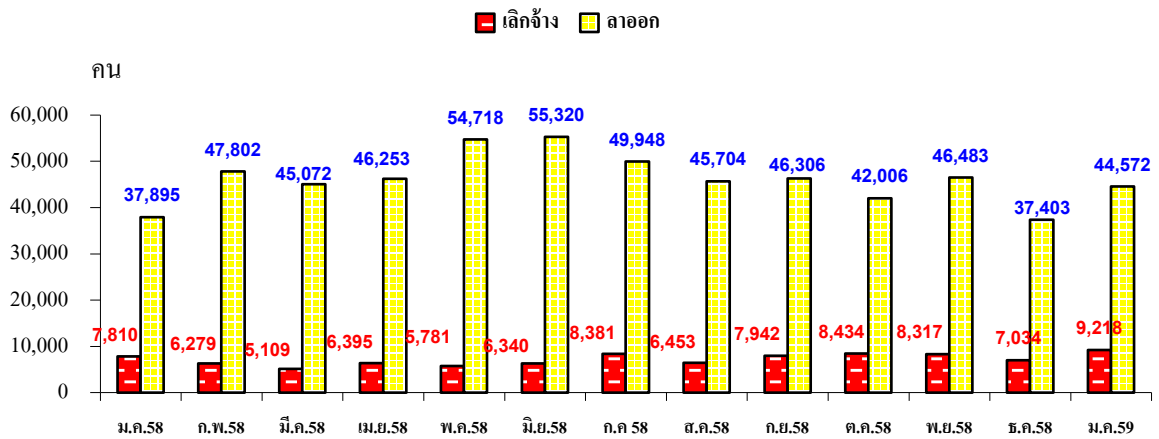
แนวโน้มการว่างงาน

กรมการจัดหางานได้นำข้อมูลที่เกี่ยวข้องมาทำการวิเคราะห์ในเชิงสถิติแล้ว คาดการณ์ว่าเดือนกุมภาพันธ์ 2559 มีผู้ว่างงานประมาณ 3.52 แสนคน อัตราว่างงาน ร้อยละ 0.9

ภาวะการเลิกจ้าง

เดือนมกราคม 2559 มีจำนวนผู้ประกันตนมาขึ้นทะเบียนขอรับประโยชน์ทดแทนกรณีว่างงานจำนวน 53,790 คน โดยเป็นผู้ลาออก 44,572 คน และผู้ถูกเลิกจ้าง 9,218 คน เมื่อเปรียบเทียบกับเดือนเดียวกันของปีก่อนที่มีผู้ประกันตนมาขึ้นทะเบียนขอรับประโยชน์ทดแทนกรณีว่างงานจำนวน 36,285 คน พบว่าเพิ่มขึ้น 8,085 คน คิดเป็นร้อยละ 17.69

แผนภูมิที่ 8 เปรียบเทียบผู้ประกันตนที่ขึ้นทะเบียนขอรับประโยชน์ทดแทนกรณีว่างงานจำแนกตามสาเหตุการออกจากงาน เดือนมกราคม 2558 – มกราคม 2559



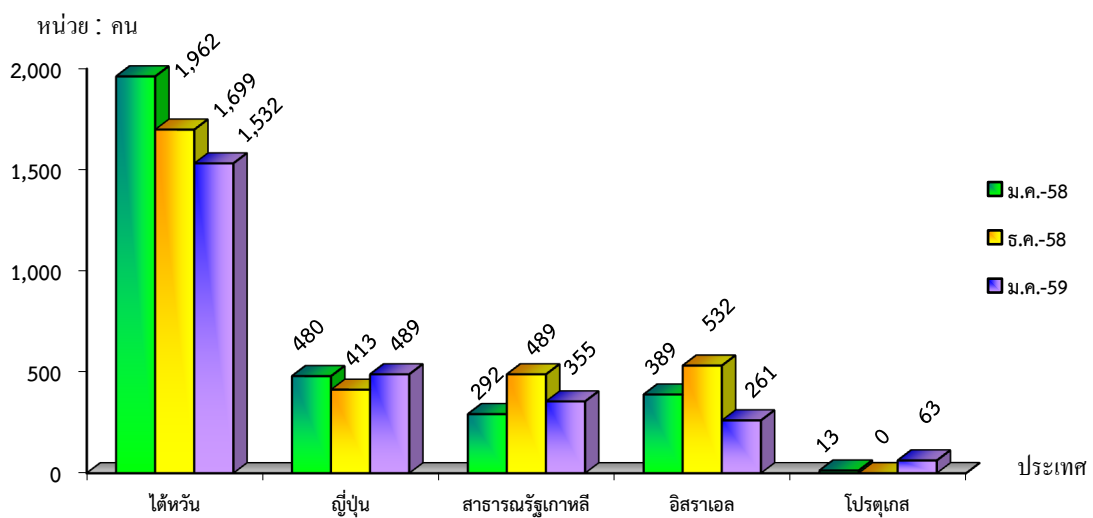
ที่มา: กรมการจัดหางาน

การไปทำงานต่างประเทศ

แรงงานไทยที่ลงทะเบียนแจ้งความประสงค์จะเดินทางไปทำงานต่างประเทศในเดือนมกราคม 2559 มีจำนวน 7,599 คน เป็นชาย 5,785 คน หรือร้อยละ 76.13 เป็นหญิง 1,814 คน หรือร้อยละ 23.87 ซึ่งเมื่อเปรียบเทียบกับช่วงเดียวกันของปีก่อน พบว่า เพิ่มขึ้นร้อยละ 0.60 และเมื่อเปรียบเทียบกับเดือนก่อนหน้า พบว่า ลดลงร้อยละ 2.81

สำหรับแรงงานไทยที่เดินทางไปทำงานต่างประเทศในเดือนมกราคม 2559 มีจำนวน 3,474 คน เมื่อเปรียบเทียบกับช่วงเดียวกันของปีก่อนพบว่า ลดลงร้อยละ 19.00 และเมื่อเปรียบเทียบกับเดือนก่อนหน้าพบว่า ลดลงร้อยละ 17.54 ส่วนใหญ่มีภูมิลำเนาอยู่ในภาคตะวันออกเฉียงเหนือ จบการศึกษาระดับมัธยมศึกษามากที่สุด คิดเป็นร้อยละ 52.71 โดยการเดินทางไปทำงานต่างประเทศนี้เป็นบริษัทจัดหางานจัดส่ง ร้อยละ 50.43 ส่วนสาขาอาชีพที่เดินทางไปทำงานมากที่สุด ได้แก่ ผู้ปฏิบัติงานในโรงงาน ผู้ควบคุมเครื่องจักร และผู้ปฏิบัติงานด้านการประกอบ ร้อยละ 60.02 รองลงมาได้แก่ ผู้ปฏิบัติงานโดยใช้ฝีมือในธุรกิจต่างๆ สำหรับประเทศที่แรงงานเดินทางไปทำงานมากที่สุด ได้แก่ ไต้หวัน ร้อยละ 56.57

แผนภูมิที่ 9 แรงงานไทยที่เดินทางไปทำงานต่างประเทศ จำแนกตามประเทศ 5 อันดับแรก



ที่มา : สำนักงานบริหารแรงงานไทยไปต่างประเทศ กรมการจัดหางาน

หมายเหตุ : ข้อมูลไม่รวมแรงงานเก่าที่ได้รับการต่อสัญญาจ้างและแจ้งการเดินทางกลับไปทำงาน (Re-entry)

จะเห็นได้ว่าตลาดแรงงานไทยส่วนใหญ่ยังคงอยู่ในภูมิภาคเอเชีย โดยมีไต้หวันเป็นตลาดแรงงานหลักซึ่งแรงงานไทยนิยมเดินทางไปทำงานในภาคอุตสาหกรรม และภาคเกษตรกรรม ซึ่งผลจากการเดินทางไปทำงานต่างประเทศของแรงงานไทยดังกล่าว ทำให้มีรายได้ส่งกลับในเดือนมกราคม 2559 จำนวน 7,242 ล้านบาท

การทำงานของคนต่างด้าว

คนต่างด้าวในประเทศไทย ณ เดือนมกราคม 2559 มีจำนวนทั้งสิ้น 1,451,817 คน เพิ่มขึ้นจากช่วงเดียวกันของปีก่อนและเดือนก่อนหน้า จำนวน 96,559 คน และ 8,343 คน คิดเป็นร้อยละ 7.12 และร้อยละ 0.58 สำหรับคนต่างด้าวในประเทศไทย มีการจำแนกเป็นกลุ่มต่างๆ เรียงตามลำดับจากมากที่สุด ดังนี้

1) **พินิจสัญชาติ** มีจำนวน 991,565 คน คิดเป็นร้อยละ 68.30 เมื่อเปรียบเทียบกับช่วงเดียวกันของปีก่อนและเดือนก่อนหน้าเพิ่มขึ้น จำนวน 24,663 คน และ 2,191 คน คิดเป็นร้อยละ 2.55 และร้อยละ 0.22

2) **นำเข้าตาม MOU** มีจำนวน 282,676 คน คิดเป็นร้อยละ 19.47 เมื่อเปรียบเทียบกับช่วงเดียวกันของปีก่อนและเดือนก่อนหน้าเพิ่มขึ้น จำนวน 57,315 คน และ 3,365 คน คิดเป็นร้อยละ 25.43 และร้อยละ 1.20

3) **ทั่วไป** มีจำนวน 104,836 คน คิดเป็นร้อยละ 7.22 เมื่อเปรียบเทียบกับช่วงเดียวกันของปีก่อนและเดือนก่อนหน้าเพิ่มขึ้น จำนวน 3,329 คน และ 628 คน คิดเป็นร้อยละ 3.28 และร้อยละ 0.60

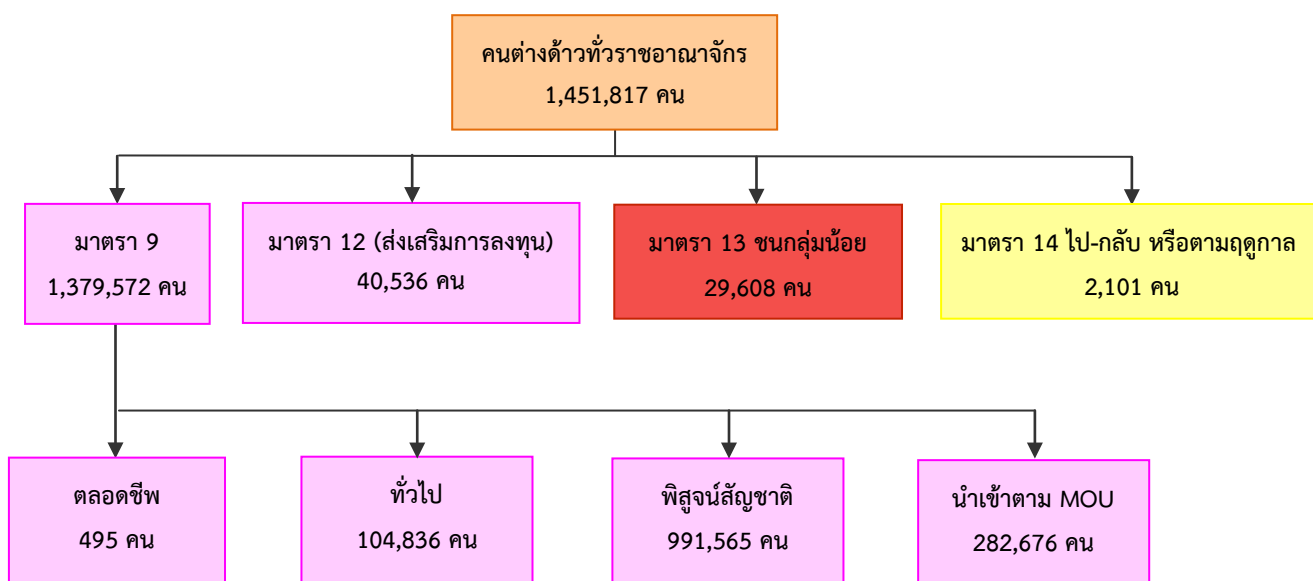
4) **ส่งเสริมการลงทุน BOI** มีจำนวน 40,536 คน คิดเป็นร้อยละ 2.79 เมื่อเปรียบเทียบกับช่วงเดียวกันของปีก่อนเพิ่มขึ้น จำนวน 3,648 คน คิดเป็นร้อยละ 9.89 แต่ลดลงจากเดือนก่อนหน้า จำนวน 488 คน คิดเป็นร้อยละ 1.19

5) **ชนกลุ่มน้อย** มีจำนวน 29,608 คน คิดเป็นร้อยละ 2.04 เมื่อเปรียบเทียบกับช่วงเดียวกันของปีก่อนและเดือนก่อนหน้าเพิ่มขึ้น จำนวน 5,991 คน และ 546 คน คิดเป็นร้อยละ 25.37 และร้อยละ 1.88

7) **ไป-กลับ หรือตามฤดูกาล** มีจำนวน 2,101 คน คิดเป็นร้อยละ 0.14

6) **ตลอดชีพ** 495 คน คิดเป็นร้อยละ 0.04

แผนภูมิ 10 จำนวนคนต่างด้าว จำแนกตามลักษณะการเข้าเมืองที่วราขานาจักร เดือนมกราคม 2559



หมายเหตุ : คนต่างด้าวประเภทตลอดชีพ มีจำนวน 495 คน จากการสำรวจ เมื่อวันที่ 31 สิงหาคม 2558

: มาตรา 14 คนต่างด้าวที่เข้ามาทำงานในลักษณะไป-กลับ หรือตามฤดูกาล จังหวัดเริ่มออกใบอนุญาตทำงานครั้งแรก เมื่อวันที่ 14 กันยายน 2558 ประมวลผลโดยศูนย์บริหารคอมพิวเตอร์

คนต่างด้าวที่ได้รับอนุญาตให้ทำงานใหม่

คนต่างด้าวที่ได้รับอนุญาตให้ทำงานใหม่ เดือนมกราคม 2559 มีจำนวนทั้งสิ้น 8,952 คน เมื่อเปรียบเทียบกับช่วงเดียวกันของปีก่อนและเดือนก่อนหน้าลดลง จำนวน 871 คน และ 1,294 คน คิดเป็นร้อยละ 8.87 และร้อยละ 12.63 โดยจำแนกตามประเภทการอนุญาต ดังนี้

1. ประเภททั่วไป (มาตรา 9) จำนวน 4,895 คน เป็นชาวจีนมากที่สุด 986 คน รองลงมาคือ ญี่ปุ่น ฟิลิปปินส์ อเมริกัน และอังกฤษ โดยเข้ามาทำงานในตำแหน่งผู้ประกอบการวิชาชีพด้านการสอน และผู้จัดการฝ่ายอื่นๆ มากที่สุด

2. ประเภทส่งเสริมการลงทุน (มาตรา 12) จำนวน 1,519 คน เป็นชาวญี่ปุ่นมากที่สุด เข้ามาทำงานในตำแหน่งผู้บริหาร และผู้จัดการมากที่สุด

3. ประเภทชนกลุ่มน้อย (มาตรา 13) จำนวน 2,538 คน ส่วนใหญ่มีสัญชาติไทยใหญ่ ทำงานด้านการก่อสร้าง และการเพาะปลูก การล่าสัตว์

ภาวะเศรษฐกิจ

เศรษฐกิจไทยในเดือนธันวาคม 2558 โดยรวมเริ่มฟื้นตัวเมื่อเปรียบเทียบกับเดือนก่อนและช่วงเดียวกันของปีก่อน ตามการใช้จ่ายภายในประเทศ จากการลงทุนและการอุปโภคและบริโภคของภาคเอกชน โดยได้รับผลบวกจากการเร่งซื้อรถยนต์ก่อนการปรับขึ้นภาษีสรรพสามิตและมาตรการกระตุ้นการใช้จ่ายช่วงก่อนปีใหม่ อย่างไรก็ตามภาคการส่งออกยังคงหดตัวเนื่องจากได้รับผลกระทบจากเศรษฐกิจจีนและอาเซียนที่ชะลอตัว อัตราเงินเฟ้อในเดือนนี้ติดลบต่อเนื่องจากเดือนก่อนจากราคาน้ำมันเชื้อเพลิงขายปลีกในประเทศ

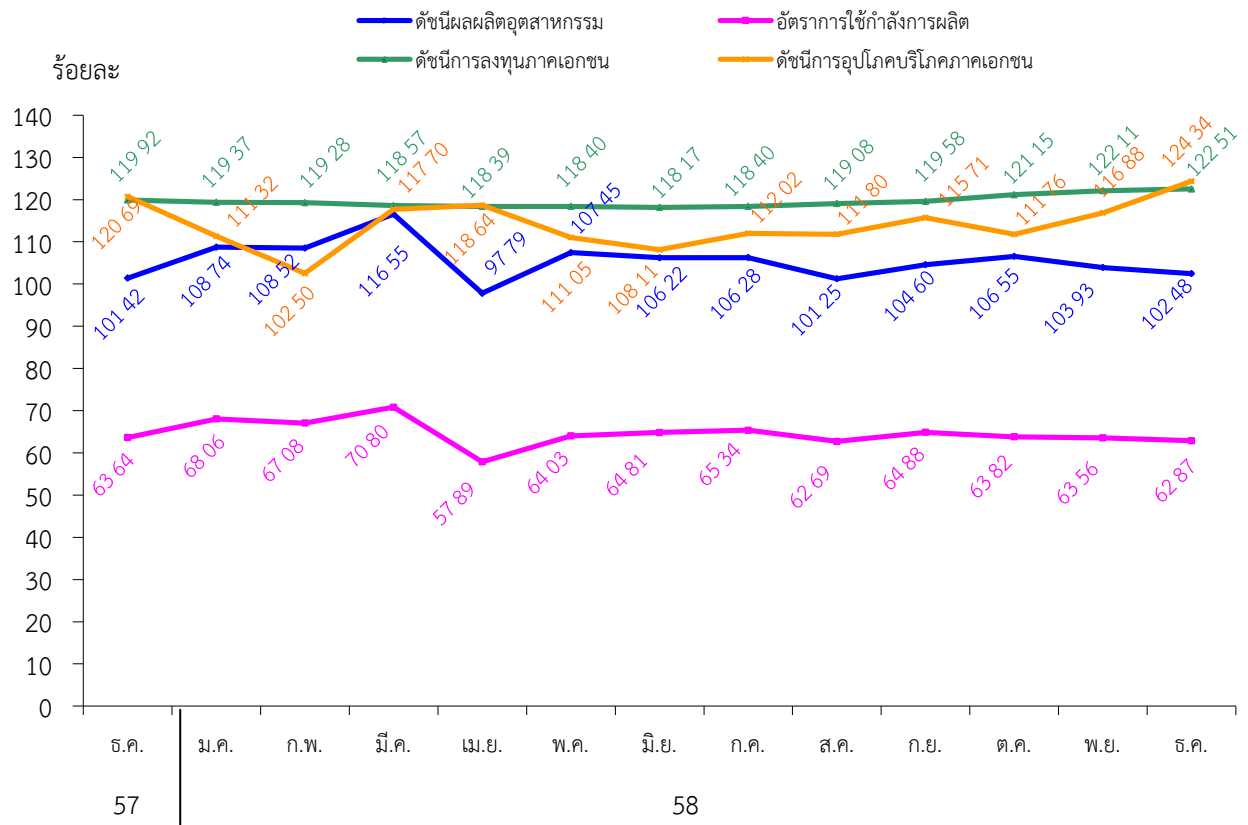
- การอุปโภคและบริโภคภาคเอกชนปรับตัวดีขึ้น
- การส่งออกหดตัวจากการชะลอตัวของเศรษฐกิจจีนและอาเซียน
- อัตราเงินเฟ้อติดลบต่อเนื่องจากราคาน้ำมันเชื้อเพลิงขายปลีกในประเทศ

เครื่องชี้ภาวะเศรษฐกิจที่สำคัญในเดือนธันวาคม 2558 เปลี่ยนแปลงจากเดือนก่อนและช่วงเดียวกันของปีก่อน โดยในภาคการผลิตพิจารณาจากข้อมูลสำนักงานเศรษฐกิจอุตสาหกรรม พบว่า **ดัชนีผลผลิตอุตสาหกรรม** ลดลงจากเดือนก่อนร้อยละ 1.40 แต่เพิ่มขึ้นจากช่วงเดียวกันของปีก่อน ร้อยละ 1.05 ตามลำดับ เนื่องมาจากการเพิ่มขึ้นของการผลิตผลิตภัณฑ์อาหารและเครื่องดื่ม การผลิตยานยนต์ รถพ่วงและรถกึ่งรถพ่วง และการผลิตผลิตภัณฑ์ยางและพลาสติก เป็นต้น สำหรับ**อัตราการใช้จ่ายการลงทุน**ปรับตัวลดลงจากเดือนก่อนและจากช่วงเดียวกันของปีก่อน ร้อยละ 1.09 และร้อยละ 1.21 ตามลำดับ โดยเป็นการลดลงของอัตราการใช้จ่ายการลงทุนในหมวดการผลิตยานยนต์ รถพ่วงและรถกึ่งรถพ่วง การผลิตอุปกรณ์และเครื่องอุปกรณ์วิทยุ โทรทัศน์ และการสื่อสาร และการผลิตผลิตภัณฑ์จากแร่โลหะ เป็นต้น สำหรับการลงทุนและการบริโภคภาคเอกชน การค้าต่างประเทศ และอัตราเงินเฟ้อ เมื่อพิจารณาข้อมูลจากธนาคารแห่งประเทศไทย พบว่า **ดัชนีการลงทุนภาคเอกชน** เพิ่มขึ้นจากเดือนและช่วงเดียวกันของปีก่อน ร้อยละ 0.33 และร้อยละ 2.16 ตามลำดับ เนื่องมาจากการเพิ่มขึ้นของปริมาณการจำหน่ายเครื่องจักรและอุปกรณ์ในประเทศ ณ ราคาคงที่ปี 2553 เฉลี่ย 3 เดือนย้อนหลัง และดัชนีการจำหน่ายรถยนต์เพื่อการลงทุนในประเทศ เฉลี่ย 3 เดือนย้อนหลัง เป็นสำคัญ สอดคล้องกับการ**อุปโภคบริโภคภาคเอกชน** ที่เพิ่มขึ้นจากเดือนก่อนและช่วงเดียวกันของปีก่อน ร้อยละ 6.38 และร้อยละ 3.02 ตามลำดับ เนื่องมาจากการเพิ่มขึ้นของดัชนีการใช้จ่ายของนักท่องเที่ยวต่างชาติ ดัชนีการใช้จ่ายสินค้าคงทน (ปริมาณการจำหน่ายรถยนต์นั่ง รถจักรยานยนต์ และรถยนต์เชิงพาณิชย์) และดัชนีการใช้จ่ายสินค้าไม่คงทน (ปริมาณการใช้เชื้อเพลิงประเภทต่างๆ ปริมาณการใช้ไฟฟ้าภาคครัวเรือน) เป็นต้น สำหรับ**การค้าต่างประเทศ** พบว่า **การส่งออก**มีมูลค่า 16,958.20 ล้านดอลลาร์สหรัฐ ลดลงจากเดือนก่อนและช่วงเดียวกันของปีก่อน ร้อยละ 0.28 และร้อยละ 9.09 ตามลำดับ เนื่องมาจากการลดลงของมูลค่าการส่งออกอาหาร รถกระบะและรถบรรทุก และชิ้นส่วนอิเล็กทรอนิกส์อื่นๆ เป็นต้น **การนำเข้า**มีมูลค่า 13,738.61 ล้านดอลลาร์สหรัฐ ลดลงจากเดือนก่อนและช่วงเดียวกันของปีก่อน ร้อยละ 7.92 ร้อยละ 8.65 เนื่องมาจากการลดลงของมูลค่าการนำเข้าชิ้นส่วนอิเล็กทรอนิกส์ และชิ้นส่วนเครื่องใช้ไฟฟ้า วัสดุที่ทำด้วยโลหะ และเคมีภัณฑ์ เป็นต้น จากมูลค่าการส่งออกที่มากกว่าการนำเข้าทำให้เกิด**ดุลการค้า** คิดเป็นมูลค่า 3,219.59 ล้านดอลลาร์สหรัฐ ขณะที่**อัตราเงินเฟ้อ**ทั่วไปติดลบต่อเนื่องเป็นเดือนที่ 12 โดยในเดือนนี้ติดลบร้อยละ 0.85 จากการลดลงของราคาน้ำมันเชื้อเพลิงขายปลีกในประเทศ

การเปลี่ยนแปลงของภาวะเศรษฐกิจดังกล่าวส่งผลกระทบต่อการทำงาน ดังนี้

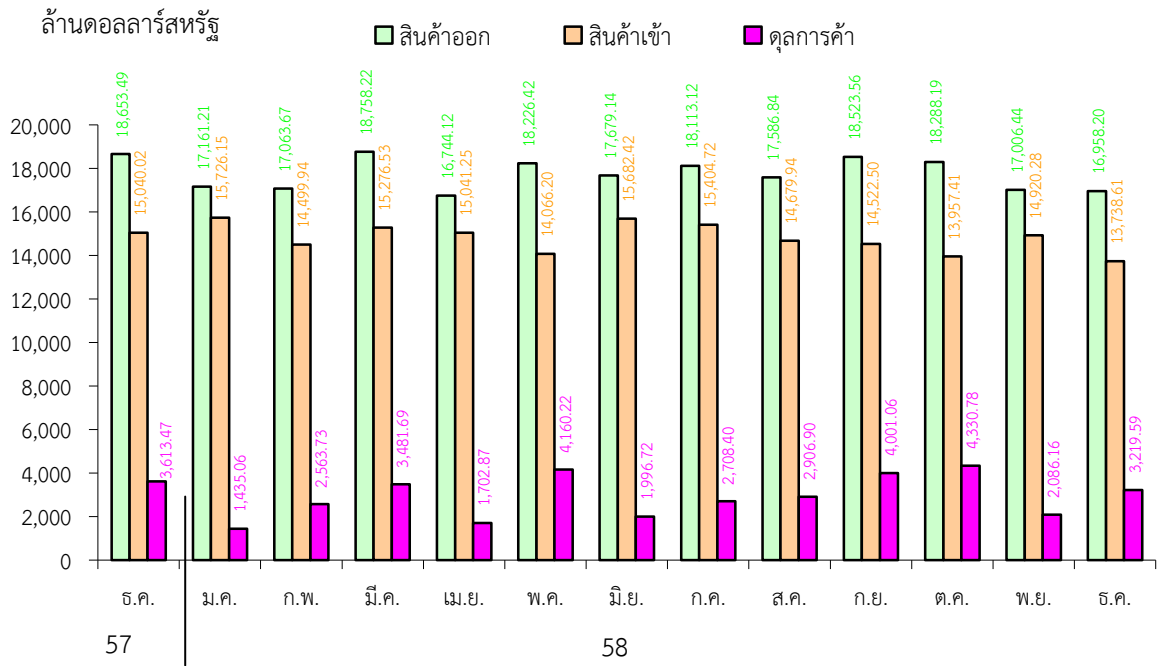
ปัจจัยเสี่ยงต่อภาวะเศรษฐกิจที่ต้องติดตาม	ผลกระทบด้านแรงงาน
<ul style="list-style-type: none"> ● การชะลอตัวของเศรษฐกิจจีนและอาเซียน 	<ul style="list-style-type: none"> ● ส่งผลกระทบต่อภาคการส่งออกโดยผู้ประกอบการอาจลดการจ้างงานลงหรือชะลอการจ้างงานใหม่

แผนภูมิ 11 ดัชนีชี้วัดเศรษฐกิจสำคัญเดือนธันวาคม 2557 – ธันวาคม 2558



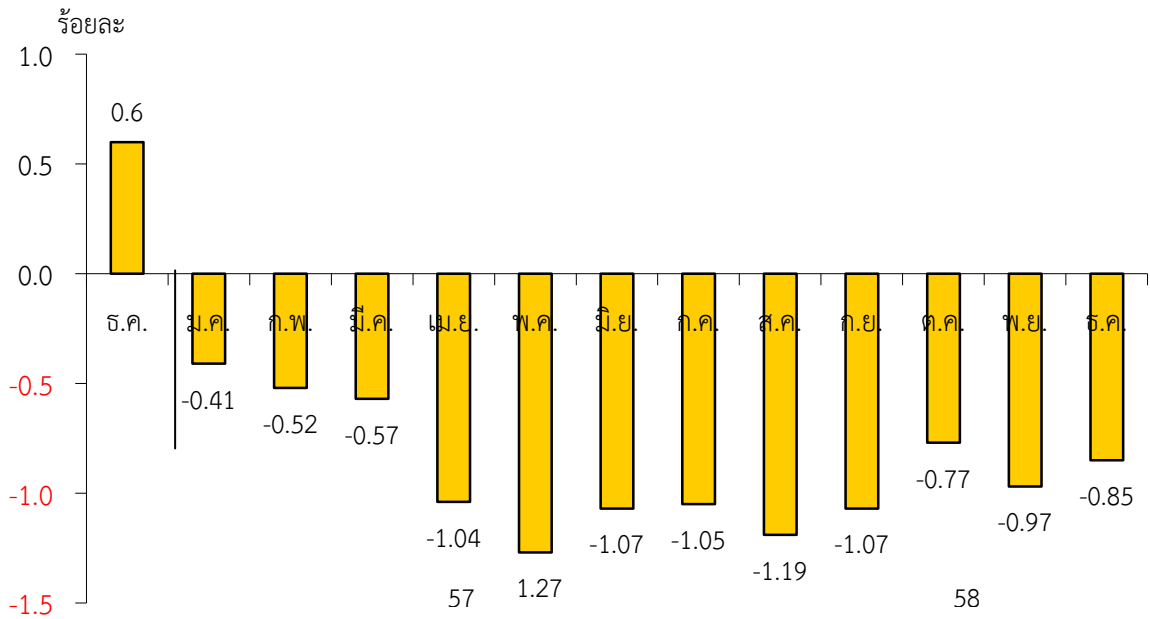
ที่มา : ข้อมูลดัชนีผลผลิตอุตสาหกรรม และอัตราการใช้กำลังการผลิต จากสำนักงานเศรษฐกิจอุตสาหกรรม
ข้อมูลดัชนีการอุปโภคบริโภคภาคเอกชน และดัชนีการลงทุนภาคเอกชน จากธนาคารแห่งประเทศไทย

แผนภูมิ 12 การค้าระหว่างประเทศของไทยเดือนธันวาคม 2557 – ธันวาคม 2558



ที่มา : ธนาคารแห่งประเทศไทย

แผนภูมิ 13 อัตราเงินเฟ้อเดือนธันวาคม 2558 – ธันวาคม 2558



ที่มา : ธนาคารแห่งประเทศไทย

ความผันผวนของตลาดการเงินยุโรปน่ากังวลหรือไม่?

ดร.พรพจน์ นันทรามาศ และ ธนกร ลีมวิทย์ธราดล



Event

- ตลาดการเงินยุโรปผันผวนอย่างหนักในช่วงต้นสัปดาห์ที่ผ่านมา โดยเฉพาะหุ้นกลุ่มธนาคารในยุโรป เนื่องจากนักลงทุนกังวลว่าธนาคารดอยช์แบงก์ (Deutsche Bank) ซึ่งเป็นธนาคารที่ใหญ่ที่สุดของเยอรมนีอาจไม่สามารถจ่ายดอกเบี้ยหุ้นกู้ด้อยสิทธิชนิดหนึ่งที่นับเป็นเงินกองทุนของธนาคารพาณิชย์ หรือที่เรียกว่า contingent convertible bond (CoCo bond) ได้ หลังจากที่ธนาคารประกาศ ผลประกอบการในปี 2015 ออกมาขาดทุนสูงถึง 6.8 พันล้านยูโร ส่งผลให้ราคาหุ้นของธนาคารดอยช์แบงก์ลดลงไปแล้วกว่า 40% นับตั้งแต่ต้นปี 2016 และยังคงส่งผลกระทบต่อราคาหุ้นของธนาคารพาณิชย์อื่นๆ ให้ลดลงเช่นเดียวกัน



Analysis

- ตลาดการเงินโลกมีความเสี่ยงเพิ่มสูงขึ้น นักลงทุนกังวลกับความเสี่ยงภาคธนาคารของยุโรปโซนและได้หันไปลงทุนในสินทรัพย์ที่ปลอดภัยอย่างพันธบัตรรัฐบาลสหรัฐฯ และญี่ปุ่น ส่งผลให้อัตราผลตอบแทนพันธบัตรรัฐบาลสหรัฐฯ ระยะเวลา 10 ปี ลดลง 10 basis point จากวันที่ 5 กุมภาพันธ์ และอัตราผลตอบแทนพันธบัตรรัฐบาลญี่ปุ่นลดลงไปติดลบเป็นครั้งแรกที่ระดับ -0.3% จาก 0.1% **อย่างไรก็ตาม โอกาสที่เหตุการณ์ดังกล่าวจะบานปลายเป็นวิกฤติการเงินยังไม่สูงนัก** เนื่องจาก 1) ธนาคารดอยช์แบงก์ยังมีเงินสำรองอยู่ราว 2.2 แสนล้านยูโร ซึ่งเพียงพอต่อการชำระหนี้หุ้นกู้ ที่ปัจจุบันมีมูลค่ารวม 5 หมื่นล้านยูโร และหุ้นกู้ด้อยสิทธิที่เป็นกองทุนของธนาคารอีกราว 1.6 หมื่นล้านยูโร สอดคล้องกับด้านโกลด์แมน แซคส์ ที่กล่าวว่ายังคงมีความเชื่อมั่นต่อภาคธนาคารพาณิชย์ ในยุโรปโซน เนื่องจากยังมีสภาพคล่องและเงินกองทุนเพียงพอและสามารถลดความเสี่ยงจากการเกิดวิกฤติการเงินได้ 2) ธนาคารดอยช์แบงก์เป็นธนาคารขนาดใหญ่ที่รัฐบาลจะไม่ปล่อยให้ล้ม (too big to fail) 3) ธนาคารกลางยุโรป (European Central Bank: ECB) ยังดำเนินมาตรการอัดฉีดสภาพคล่อง (QE) อย่างต่อเนื่องและมีแนวโน้มขยายวงเงินเพิ่มขึ้น
- **การลดอัตราดอกเบี้ยให้ติดลบของธนาคารกลางยุโรปเผชิญอุปสรรคมากขึ้น** การขาดทุนของธนาคารขนาดใหญ่อย่างดอยช์แบงก์เป็นสัญญาณบ่งบอกว่าธนาคารพาณิชย์บางแห่งในยุโรปโซนยังไม่แข็งแกร่งมากนัก ซึ่งอาจเป็นอุปสรรคต่อ ECB ที่จะผ่อนคลายนโยบายการเงินเพิ่มเติมโดยการลดอัตราดอกเบี้ยที่ธนาคารพาณิชย์ฝากไว้กับ ECB (deposit facility rate) ลงไปติดลบมากขึ้นจากปัจจุบัน ที่อยู่ระดับ -0.3% ทั้งนี้ เนื่องจากอัตราดอกเบี้ยที่ติดลบนี้ส่งผลให้ธนาคารพาณิชย์มีต้นทุนสูงขึ้นแต่ไม่สามารถผลักภาระไปยังผู้ฝากเงินได้ เนื่องจากอัตราดอกเบี้ยเงินฝากไม่สามารถลดลงต่ำได้อีก ดังนั้นจึงอาจกระทบต่อความสามารถในการทำกำไรของธนาคารมากขึ้น
- **ธนาคารกลางสหรัฐฯ (Fed) มีแนวโน้มส่งสัญญาณที่ชัดเจนขึ้นในการชะลอปรับขึ้นอัตราดอกเบี้ย** จากความเสี่ยงของเศรษฐกิจโลกที่เพิ่มขึ้นอย่างมากในปัจจุบันเทียบกับการประชุม Fed ในเดือนธันวาคม ซึ่ง Fed ประเมินว่าอัตราดอกเบี้ยอาจปรับขึ้นได้ถึง 1.00% ในปี 2016 อย่างไรก็ตาม ในช่วงต้นเดือนกุมภาพันธ์ที่ผ่านมา นายวิลเลียม ดัดลีย์ ประธาน Fed สาขานิวยอร์ก กล่าวว่า สถานะการเงินโลกมีความตึงตัวขึ้นหลังจากการประชุมในเดือนธันวาคม ดังนั้น หากสถานการณ์ยังยืดเยื้อไปถึงการประชุมเดือนมีนาคม คณะกรรมการ Fed จะนำมาพิจารณาการดำเนินนโยบายการเงินด้วย

ดังนั้น หลังจากที่มีเหตุการณ์ความผันผวนในตลาดหุ้นยุโรป ซึ่งส่งผลกระทบต่อไปยังตลาดหุ้นสหรัฐฯ อาจทำให้ Fed มีแนวโน้มส่งสัญญาณชะลอการขึ้นอัตราดอกเบี้ยได้ ทั้งนี้ อีไอซี คาดว่าในปี Fed จะขึ้นอัตราดอกเบี้ยได้เพียง 0.50% ในปี 2016

Implication

- **ค่าเงินบาทมีความผันผวนสูง** โดยปกติแล้วค่าเงินบาทมักจะอ่อนค่าในยามที่ความกังวลในตลาดการเงินโลกเพิ่มสูงขึ้น แต่ปัจจุบันค่าเงินบาทกลับแข็งค่าขึ้นเหนือความคาดหมายของตลาดจากเฉลี่ย 36.1 บาทต่อดอลลาร์สหรัฐฯ ในเดือนมกราคม มาอยู่ที่ระดับ 35.4 บาทต่อดอลลาร์สหรัฐฯ โดยอีไอซีคาดว่า การแข็งค่าครั้งนี้จะเกิดขึ้นชั่วคราว จากปัจจัยเรื่องการคาดการณ์ว่า Fed จะไม่ปรับขึ้นอัตราดอกเบี้ยในเร็วๆ นี้ จากความเสี่ยงในตลาดการเงินโลก ส่งผลให้ค่าเงินดอลลาร์อ่อนค่าเมื่อเทียบกับเงินสกุลอื่นๆ ของโลก อย่างไรก็ตาม ด้วยมุมมองว่า Fed ยังมีแนวโน้มปรับขึ้นอัตราดอกเบี้ยนโยบายในปี นี้ ทำให้อีไอซีคาดว่าค่าเงินบาทยังคงมีแนวโน้มอ่อนค่าลงไปอยู่ที่ระดับ 37 บาทต่อดอลลาร์ต่อสหรัฐฯ ในช่วงสิ้นปี 2016
- **ผู้ประกอบการที่มีธุรกรรมเงินตราต่างประเทศควรพิจารณาป้องกันความเสี่ยงอัตราแลกเปลี่ยน และระมัดระวังการกักเงินสกุลเงินต่างประเทศ** ตลาดการเงินโลกที่มีความเสี่ยงสูงขึ้น ทำให้อัตราแลกเปลี่ยนมีแนวโน้มผันผวนค่อนข้างมากในปีนี้

ที่มา: <https://www.scbeic.com/th/detail/product/1980>