

# การเปลี่ยนแปลงของตลาดแรงงานในยุคดิจิทัล (Digital Labour Market Transformation)

การสัมมนาระดมความเห็นการเปลี่ยนแปลงของตลาดแรงงานในยุคดิจิทัล (Digital Labour Market Transformation) ที่จัดขึ้นในวันพุธที่ 22 สิงหาคม 2561 ณ โรงแรม ดิ เอ็มเมอร์อัลด์ กรุงเทพฯ โดยกรมการจัดหางาน สามารถสรุปความเชื่อมโยงของสถานการณ์ต่างในของตลาดแรงงานได้ ดังนี้

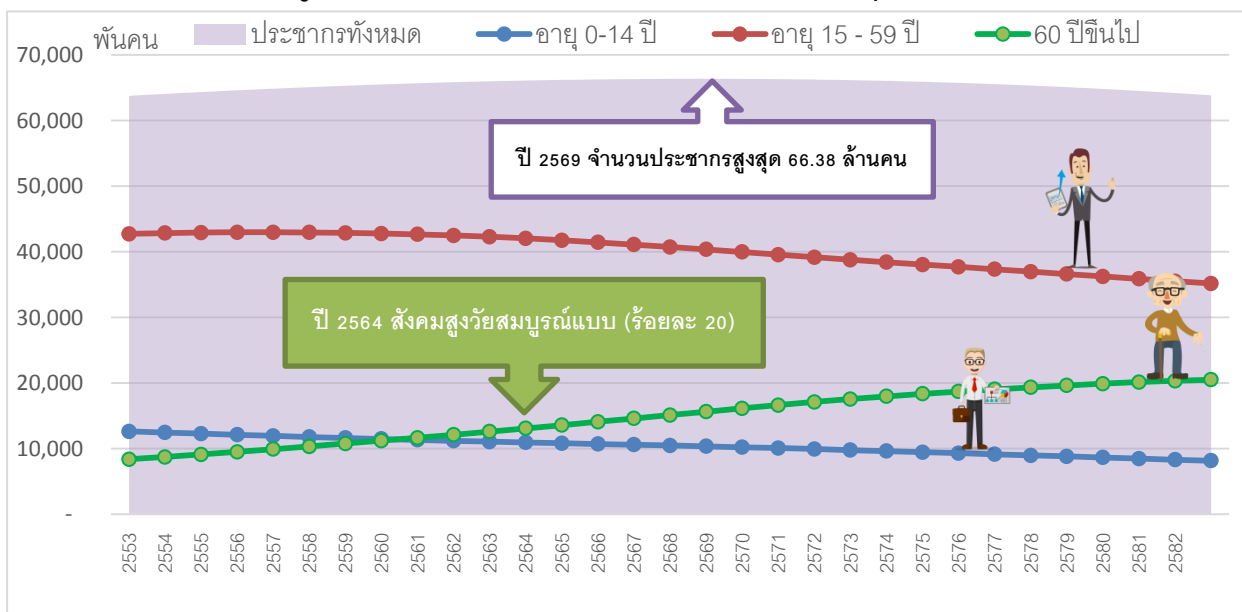
## ปัจจัยที่ส่งผลต่อการเปลี่ยนแปลง

### 1. โครงสร้างประชากร

ประชากรไทยตามการประมาณการของสำนักงานคณะกรรมการพัฒนาการเศรษฐกิจและสังคมแห่งชาติ ระหว่างปี 2553 – 2583 พบว่า จำนวนประชากรไทยจะมีมากที่สุดในปี 2569 มีจำนวนทั้งสิ้น 66.38 ล้านคน และในช่วงปี 2564 จำนวนผู้สูงอายุ 60 ปีขึ้นไป จะมีสัดส่วนร้อยละ 20 ของจำนวนประชากรทั้งหมด ซึ่งหมายถึงการเข้าสู่สังคมผู้สูงอายุเต็มรูปแบบ

กำลังแรงงานอายุ 15 -59 ปี นั้นมีจำนวนลดลงตลอดตั้งแต่ปี 2560 เป็นต้น นั้นหมายถึงหากการผลิตสินค้าและบริการมีการใช้แรงงานในสัดส่วนเท่าเดิม แรงงานที่จะเข้ามาในระบบจะขาดแคลนอย่างแน่นอน

### แผนภูมิที่ 1 โครงสร้างประชากรไทยจำแนกตามช่วงอายุ ปี 2553 – 2583

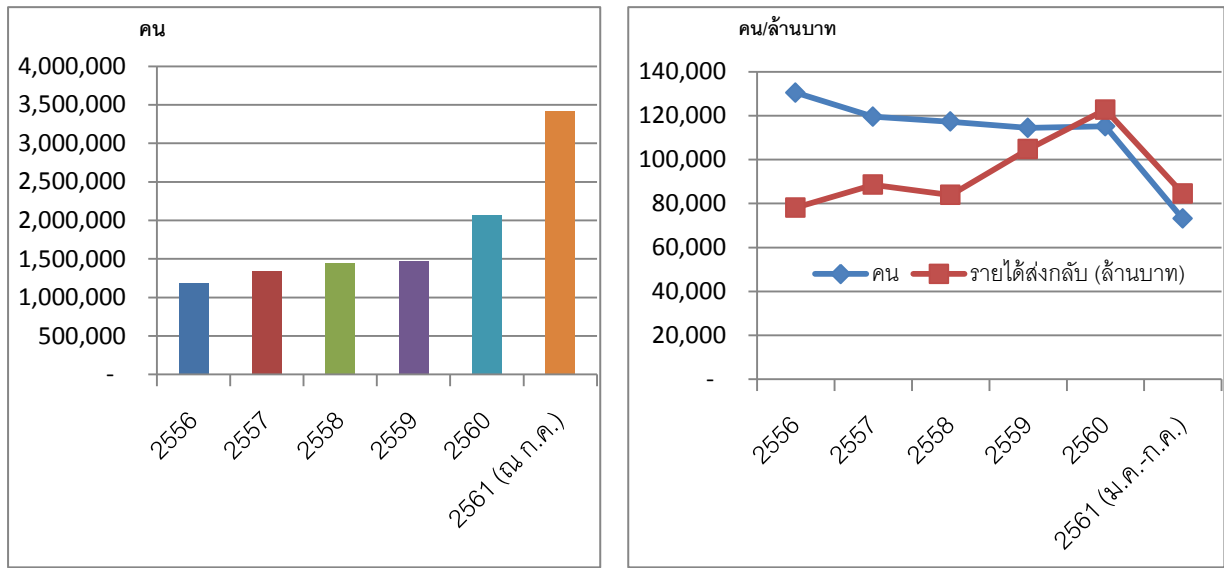


ที่มา: สำนักงานคณะกรรมการพัฒนาการเศรษฐกิจและสังคมแห่งชาติ

การเคลื่อนย้ายแรงงานระหว่างประเทศเกิดขึ้นจำนวนมาก เห็นได้จากจำนวนสถิติการเข้ามาทำงานของคนต่างด้าว และการเดินทางไปทำงานต่างประเทศของคนไทย โดยแรงงานต่างด้าวที่อยู่ในประเทศไทย ณ กรกฎาคม 2561 มีจำนวน 3.42 ล้านคน ในขณะที่แรงงานไทยเดินทางไปต่างประเทศ ปี 2560 มีจำนวน 115,215 คน ส่งรายได้กลับประเทศไทย 122,756 ล้านบาท และในปี 2561 เดือน มกราคม – กรกฎาคม จำนวน 73,101 คน ส่งรายได้กลับประเทศไทย 84,556 ล้านบาท

ปัจจัยด้านการเคลื่อนย้ายแรงงานสะท้อนให้เห็นโครงสร้างการใช้แรงงานของไทยที่ยังเน้นหนักการใช้แรงงานกลุ่มไม่ใช่ฝีมือจำนวนมาก ในขณะที่เดียวกันก็มีแรงงานกึ่งฝีมือเดินทางไปทำงานต่างประเทศ

แผนภูมิที่ 2 และ 3 จำนวนแรงงานต่างด้าว จำนวนคนไทยไปทำงานต่างประเทศ และ รายได้ส่งกลับ ปี 2556 – 2561 (มกราคม – กรกฎาคม)



ที่มา: สำนักบริหารแรงงานต่างด้าว และกองบริการแรงงานไทยไปต่างประเทศ กรมการขีดหางาน

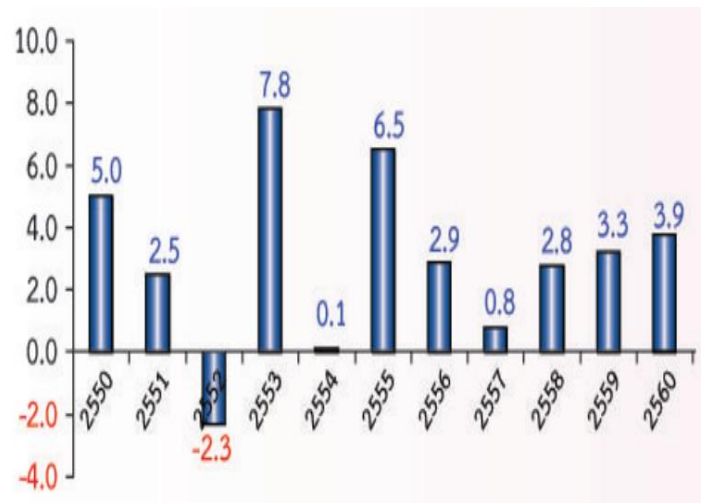
## 2. โครงสร้างเศรษฐกิจ

ประเทศไทยมีโครงสร้างทางเศรษฐกิจในรูปแบบใหม่ เรียกว่า New Normal Economy ซึ่งหมายถึง ภาวะเศรษฐกิจของไทยมีปัจจัยหลายอย่างเปลี่ยนแปลงไปจากในอดีตที่ผ่านมา ได้แก่ อัตราการเจริญเติบโตทางเศรษฐกิจเฉลี่ยประมาณ ร้อยละ 3 การมีจำนวนผู้สูงอายุเพิ่มมากขึ้นส่งผลให้กำลังแรงงานขยายตัวลดลง การส่งออกลดลง ในขณะที่การลงทุนเปลี่ยนรูปแบบจากการรับการลงทุนจากต่างประเทศ เป็นการไปลงทุนในต่างประเทศมากขึ้น ด้านการใช้จ่ายงบประมาณต้องมีความรัดกุมมากขึ้น และด้านพลังงานและสิ่งแวดล้อมที่อยู่ในสถานะไม่ค่อยมีความมั่นคง

ตาราง เปรียบเทียบลักษณะทางเศรษฐกิจของไทย แผนภูมิที่ 4 ร้อยละของอัตราการขยายตัวทางเศรษฐกิจ

	จาก	เป็น
GDP ใต	5%	3%
ส่งออก ใต	> 10%	< 4%
รายได้ครัวเรือนใต	3%	< 2%
การบริโภคในประเทศ	4%	2%
ที่มาเศรษฐกิจใต	จากประเทศไทย	สู่ลุ่มแม่น้ำโขง
ทิศทางเงินลงทุน	FDI	ODI
การใช้งบประมาณ	ใช้งบประชานิยม	ต้องรัดเข็มขัด
พลังงานและสิ่งแวดล้อม	ได้เต็มที่	มากขึ้น
	มั่นคง	ไม่มั่นคง

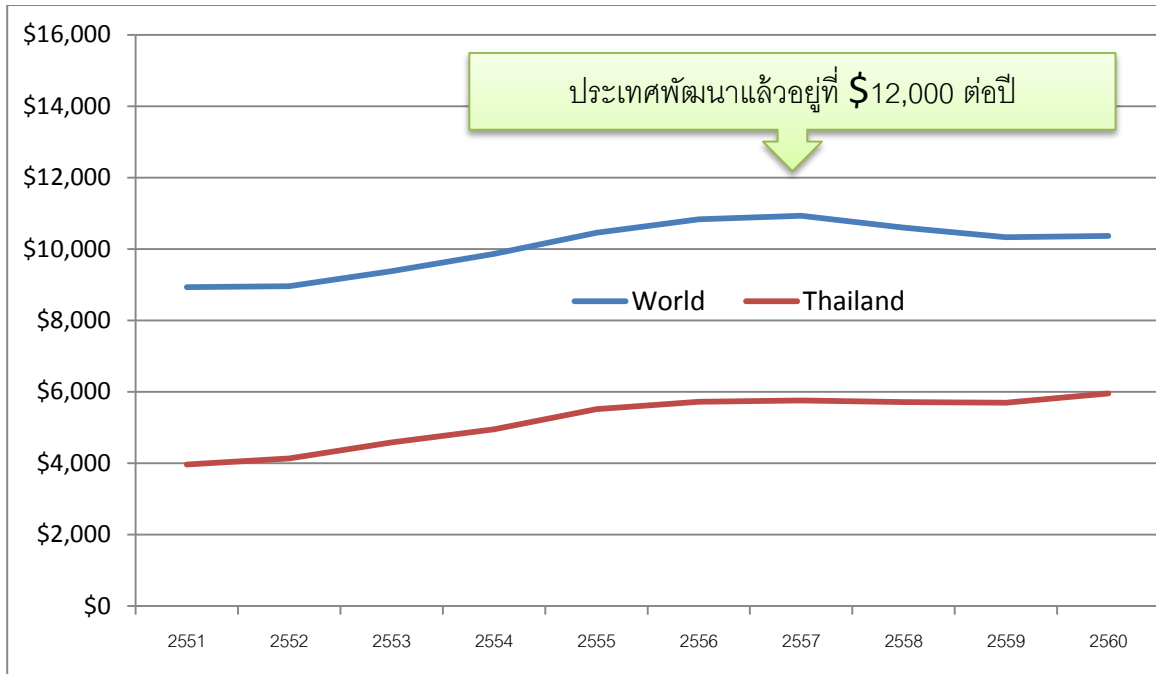
ที่มา: สถาบันอนาคตไทยศึกษา



ที่มา: สำนักงานคณะกรรมการพัฒนาการเศรษฐกิจและสังคมแห่งชาติ

ประเทศไทยต้องปรับตัวเพื่อยกระดับสู่ประเทศพัฒนาแล้ว หากพิจารณาจากคำนิยามของประเทศพัฒนาแล้วอย่างง่ายที่พิจารณาจากรายได้ของประชากร ต้องอยู่ที่ปีละ 12,000 เหรียญสหรัฐ หรือประมาณ 4 แสนบาท ในขณะที่ปัจจุบันรายได้ต่อหัวประชากรของไทยประมาณ 2 แสนบาท

แผนภูมิที่ 5 ระดับรายได้ต่อหัวประชากร ปี 2505 – 2560



ที่มา: World Bank

### 3. ความไม่สอดคล้องของตลาดแรงงาน

ความไม่สอดคล้องของตลาดแรงงานเมื่อพิจารณาจากตำแหน่งงานว่างและการฝากประวัติหรือการสมัครงานผ่านระบบอินเทอร์เน็ต พบประเด็นความไม่สอดคล้องของตลาดแรงงานในหลายประเด็น คือ ความไม่สอดคล้องในเรื่องพื้นที่หรือภูมิภาคโดยบางพื้นที่ต้องการคนมากแต่มีคนสมัครงานน้อย ในช่วงปี 2554 – 2559 พบว่า ภูมิภาคที่มีความต้องการแรงงานมากกว่าผู้สมัครงาน 3 อันดับแรก คือ ภาคกลาง รองลงมาคือ กรุงเทพมหานคร และภาคตะวันออก อาชีพที่มีความต้องการแรงงานมากกว่าผู้สมัครงาน 3 อันดับแรกคือ อาชีพด้านบริการและการขาย งานเกี่ยวกับการประกอบชิ้นส่วน และงานด้านเทคนิคต่าง ๆ สำหรับสาเหตุของความไม่สอดคล้องของตลาดแรงงาน นักศึกษาจบใหม่เลือกงานไม่ตรงสาย บางอาชีพให้เงินเดือนน้อยกว่าเงินเดือนที่ผู้สมัครงานต้องการ และความไม่สอดคล้องจากการเลือกแบบผิวเผินกล่าวคือ บางตำแหน่งงานมีการกำหนดคุณสมบัติเรื่อง เพศ และ อายุ ซึ่งอาจไม่ได้สะท้อนผลิตภาพที่แท้จริงของแรงงาน

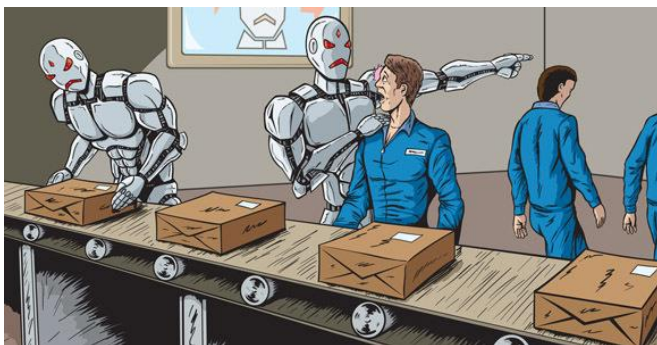
## สถานการณ์ตลาดแรงงานยุคดิจิทัล

เทคโนโลยีที่ส่งผลกระทบต่อตลาดแรงงานที่สำคัญคือ AI (Artificial Intelligence) ซึ่งประกอบด้วยเทคโนโลยีสำคัญ คือ Sensors, Big Data, AI/Deep Learning, และ Cloud Computing นอกจากนี้เทคโนโลยี AI แล้วยังมีเทคโนโลยีหุ่นยนต์ด้วย ซึ่งทั้ง 2 เทคโนโลยีสำคัญดังกล่าว สามารถทำงานแทนมนุษย์ทั้งเรื่อง สมอ ง ตา หู ปาก และมือ โดยตัวเลขที่สะท้อนถึงความปั่นป่วนของเทคโนโลยีดังกล่าวต่อสถานการณ์เศรษฐกิจคือ GDP โตเพียง ร้อยละ 2.1 ต่อปี แม้รัฐบาลจะตั้งเป้าที่ร้อยละ 5 ต่อปี

แรงงานไทยมีความเสี่ยงจากการปั่นป่วนของเทคโนโลยีดังกล่าว คือ แรงงานที่มีรายได้น้อยและการศึกษาต่ำ แต่อย่างไรก็ตามทุกระดับการศึกษามีความเสี่ยงทั้งนี้ขึ้นอยู่กับอาชีพที่สามารถถูกทดแทนโดยเทคโนโลยีได้ง่าย เช่น คนงานเย็บผ้า คนขับรถบรรทุก พนักงานแคชเชียร์ พนักงานบัญชี และนักบัญชี เป็นต้น

รูปแบบการทำงานใหม่ได้เกิดขึ้นจากผลของการพัฒนาด้านเทคโนโลยีและระบบอินเทอร์เน็ต เรียกว่า Gig Economy คือ ระบบเศรษฐกิจที่ประกอบด้วยงานครั้งคราว หรืองานที่รับจ้างจบเป็นครั้งๆ ไป เช่น freelance, part time, temporary, outsource, คนรับจ้างผ่าน platform ต่างๆ เช่น Uber, Airbnb ไม่ใช่งานประจำ โดยระบบเศรษฐกิจดังกล่าวเป็นที่น่าสนใจของคนรุ่นใหม่โดยเฉพาะ คน Gen Y และ Gen Z เนื่องจากไลฟ์สไตล์ของคนยุคใหม่ที่ต้องการมีอิสระได้ทำตามใจตัวเอง ทั้งในการตัดสินใจเรื่องงานและการบริหารเวลาในชีวิต ซึ่ง Gig Economy ก็เข้ามาตอบโจทย์ความต้องการตรงนี้ได้เป็นอย่างดี

คนในยุคปัจจุบันนี้ไม่สนใจงานประจำหันมาเป็น gig worker กันมากขึ้น ตอนเช้าอาจจะรับงานฟรีแลนซ์ ตอนบ่ายออกไปเป็นคนขับ Grab ตอนเย็นรับจ้างสอนพิเศษ พร้อมๆ กันนี้ก็ปล่อยห้องว่างที่บ้านให้นักท่องเที่ยวเช่าผ่าน Airbnb ไปด้วย นี่เป็นตัวอย่างชีวิตออกแบบได้ของเหล่า gig worker ซึ่งตรงกับไลฟ์สไตล์ของคนยุคปัจจุบัน และยังมีแนวโน้มจะเปลี่ยนแปลงไปได้อีกมาก แต่ในขณะเดียวกัน ก็ต้องแลกมาด้วยความไม่มั่นคงจากรายได้ที่ไม่แน่นอน รวมทั้งสิทธิขั้นพื้นฐานที่แรงงานควรจะได้ เนื่องจาก gig worker ไม่ได้รับสิทธิประโยชน์เหมือนคนทำงานทั่วไป เช่น วันลา ประกันสุขภาพ และค่าจ้างขั้นต่ำและยังเสี่ยงถูกแย่งงานจากคนอื่นที่มีฝีมือหรือทักษะแบบเดียวกัน ดังนั้นไม่ว่าจะเป็นมนุษย์เงินเดือน เป็นฟรีแลนซ์ หรือเป็น gig worker สิ่งสำคัญคือต้องพัฒนาทักษะที่ตัวเองมีอยู่ให้เชี่ยวชาญ มีความรู้รอบด้าน เพราะไม่ว่าในอนาคตเราจะเปลี่ยนไปทำงานในรูปแบบใด สิ่งสำคัญที่จะทำให้อยู่รอดได้คือความพร้อมที่จะเผชิญกับความไม่แน่นอนอยู่เสมอ



ที่มา: THE FUTURE OF INTELLIGENCE

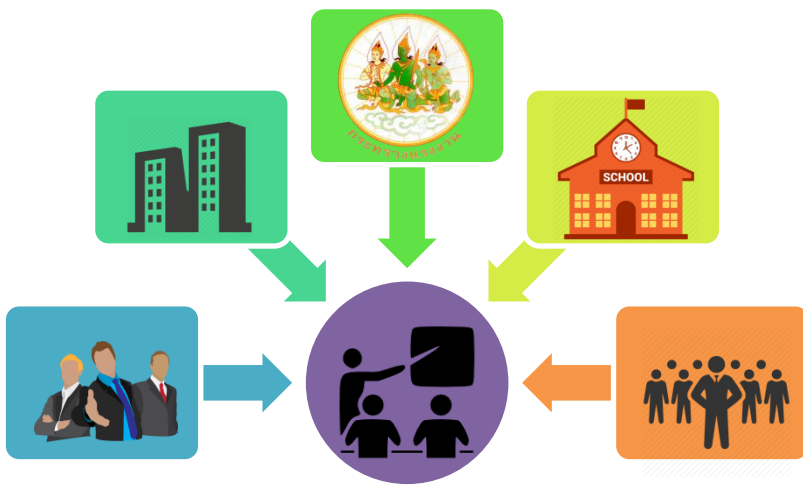


ที่มา: FK MICRO SYSTEM

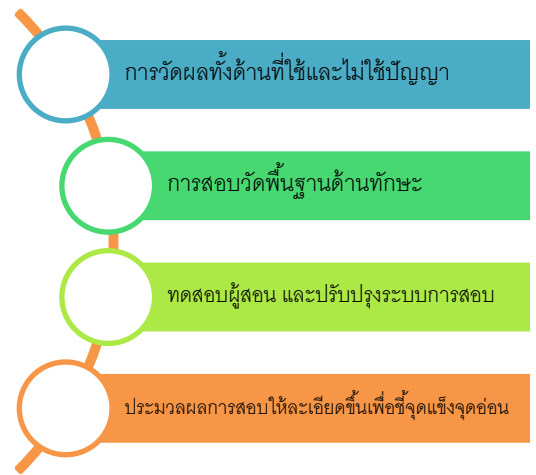
### สถานการณ์การผลิตกำลังแรงงาน

การผลิตกำลังแรงงานโดยเฉพาะในระดับอุดมศึกษา ยังพบเจอปัญหาโครงสร้างทางเศรษฐศาสตร์ ด้านข้อมูลข่าวสารที่ไม่สมบูรณ์ สมรรถนะบุคลากรและแรงจูงใจต่ำ ความเหลื่อมล้ำด้านงบประมาณที่ไม่ก่อให้เกิด การบูรณาการ โดยเฉพาะอุดมศึกษาขาดการเชื่อมโยง 5 ด้าน ได้แก่ 1) นายจ้าง/สถานประกอบการ 2) องค์กร ต่างๆ ที่ใช้ประโยชน์จากงานวิจัย 3) สถาบัน/องค์กรอื่นๆ 4) ความร่วมมือระหว่างอุดมศึกษากับกระทรวงแรงงาน 5) การศึกษาระดับอื่นๆ ก่อนมาถึงอุดมศึกษา นอกจากนี้ สถาบันอุดมศึกษามีการจัดตั้งเป็นจำนวนมาก และการ ผลิตเน้นไปทางด้านสังคมศาสตร์ ซึ่งสวนทางกับทิศทางในปัจจุบันที่เน้นด้านสายวิทยาศาสตร์ และช่างฝีมือต่างๆ

แผนภาพที่ 1 ความไม่เชื่อมโยงระหว่างอุดมศึกษากับหน่วยอื่นๆ



แผนภาพที่ 2 การปฏิรูปการวัดผลการศึกษา



การวัดผลความสามารถทางการศึกษาของเด็กไทย กลุ่มที่มีผลการศึกษาระดับสูงมีเพียง ร้อยละ 0.46 กลุ่มที่ผลการศึกษาระดับต่ำ ร้อยละ 46.75 และหากเปรียบเทียบกับกลุ่มประเทศอาเซียน พบว่า กลุ่มที่มีผลการศึกษาระดับสูง คือ ประเทศอินโดนีเซีย ร้อยละ 0.10 เวียดนาม ร้อยละ 8.25 ฮองกง ร้อยละ 7.36 และสิงคโปร์ ร้อยละ 24.18 การวัดผลด้านการศึกษาของไทยไม่ได้นำไปสู่การพัฒนาทักษะที่แท้จริง เพราะเน้นการท่องจำ และไม่ให้ความสำคัญกับทักษะที่ไม่เกี่ยวกับด้านปัญญา เช่น การทำงานเป็นทีม การคิดสร้างสรรค์ และทักษะทางอารมณ์ ฯลฯ ซึ่งแนวทางการปฏิรูป การวัดผลการศึกษา 4 ด้าน ได้แก่ 1) การวัดผลเพื่อการเรียนรู้ต้องวัดทั้งด้านปัญญา และด้านที่ไม่ใช่ปัญญา 2) ปฏิรูประบบการสอบมาตรฐานในระดับชาติให้มีพื้นฐานที่วัดทักษะมากขึ้น 3) ปฏิรูปโครงสร้างองค์กร และระบบการทดสอบให้มีการทดสอบครูผู้สอน เปิดเผยผลการทดสอบแบบไม่ระบุตัวตน พร้อมทั้งสำรวจหาความผิดพลาดของการทดสอบ 4) จัดทำรายงานที่มีรายละเอียด มีความหมายในเชิงสถิติ สามารถระบุถึงจุดอ่อน จุดแข็ง การปรับปรุงพัฒนาให้ดีขึ้น

## ทิศทางตลาดแรงงานในอนาคต

การเปลี่ยนแปลงตลาดแรงงานในอนาคตต้องพิจารณาจากปัจจัยด้านต่าง ๆ ได้แก่ ปัจจัยของเศรษฐกิจโลกที่ไทยต้องเฝ้าระวัง ประกอบด้วย 1) เทคโนโลยีที่ก้าวหน้านำมาซึ่งห่วงโซ่การผลิตสินค้าที่สั้นลง 2) การแทนที่แรงงานที่มีฝีมือด้วยปัญญาประดิษฐ์ 3) ผลต่อเนื่องของปัญหาอัตราการเกิดที่ต่ำลง ประกอบกับการเข้าสู่สังคมผู้สูงอายุทำให้หลายประเทศขาดแคลนประชากรวัยแรงงาน โดยเฉพาะประเทศที่พัฒนาแล้ว 4) ภัยพิบัติและหลายประเทศที่พัฒนาแล้วทยอยออกมาตรการนำเข้าแรงงานต่างชาติเพื่อแก้ไขปัญหาการขาดแคลนแรงงาน 5) ข้อพิพาททางการค้าระหว่างสหรัฐกับจีน หากยืดเยื้อ รุนแรง ลูกกลมและหาข้อสรุปร่วมกันไม่ได้เกินกว่า 2 ปี จะส่งผลกระทบต่อปริมาณการค้าและเศรษฐกิจโลก

ระบบทุนนิยมรูปแบบใหม่กำลังเกิดขึ้นจากผลกระทบจากระบบอินเทอร์เน็ตที่เปลี่ยนแปลงในการผลิต การบริการ โดยเฉพาะห่วงโซ่การผลิต ทำให้แรงงานจำนวนหนึ่งถูกทดแทนด้วยเครื่องจักรและเทคโนโลยีใหม่ๆ การเปลี่ยนแปลงของตลาดแรงงาน การก้าวสู่สังคมผู้สูงอายุ การลดลงของภาวะเจริญพันธุ์ทำให้ขาดแคลนแรงงาน ระบบเศรษฐกิจจำเป็นต้องใช้ระบบอัตโนมัติ หุ่นยนต์และสมองกลอัจฉริยะในการทำงานและในระบบการผลิตมากขึ้น จึงต้องทำให้ “มนุษย์” ทำงานร่วมกับ “หุ่นยนต์” และ “สมองกลอัจฉริยะ” ได้อย่างผสมกลมกลืน แนวโน้มของอาชีพที่เน้นความรู้ ความสามารถเพิ่มขึ้นอย่างต่อเนื่อง ในขณะที่อีกอาชีพที่ไม่ใช้ทักษะและการเรียนรู้หรือฝึกสอน ได้ง่ายจะถูกแทนที่ด้วยเครื่องจักรสมัยใหม่ เศรษฐกิจฐานความรู้ สหรัฐอเมริกาเป็นสังคมอุดมปัญญา มีงานวิจัย งานประดิษฐ์และนวัตกรรมมากมายเกิดขึ้นในสหรัฐอเมริกา ในช่วง 200 ปีที่ผ่านมา สหรัฐอเมริกา จึงมีระบบเศรษฐกิจแบบฐานความรู้มากกว่าประเทศใดๆ ณ เวลานี้ มีเกาหลีใต้และไต้หวัน ที่เดินหน้าพัฒนาตัวเอง สู่ระบบเศรษฐกิจฐานความรู้ (KNOWLEDGE-BASED ECONOMY)

นอกจากนี้ ปัจจัยพื้นฐานของการสร้างเศรษฐกิจฐานนวัตกรรม คือ การลงทุนในทรัพยากรมนุษย์ การลงทุนด้านการศึกษา การลงทุนด้านการวิจัยและพัฒนา การลงทุนทางด้านข้อมูลสารสนเทศ การสื่อสาร โทรคมนาคมและคอมพิวเตอร์ ดังนั้น ตลาดแรงงานในอนาคตจะต้องการแรงงานที่มีความรู้และคุณวุฒิสูง งานของแรงงานทักษะต่ำหรือไร้ทักษะจะถูกแทนที่ด้วยเครื่องจักรและหุ่นยนต์มากกว่า แรงงานที่มีค่าตอบแทนสูงหรือค่าจ้างสูงกว่าต้นทุนการใช้เครื่องจักรเทคโนโลยีอัตโนมัติหรือหุ่นยนต์จะมีความเสี่ยงในการสูญเสียตำแหน่งงานมากกว่าแรงงานที่มีค่าจ้างต่ำ ผลกระทบที่อาจเกิดขึ้นคือความเหลื่อมล้ำจากการเข้าถึงเทคโนโลยี การศึกษา ความรู้ และการจ้างงาน การลดบทบาทของธุรกิจคนกลาง

ดังนั้นคุณสมบัติของแรงงานยุคใหม่ที่จะต้องมี คือ เข้าใจตนเอง เรียนรู้ตลอดชีวิต ทำงานเป็นทีม การเข้าใจอย่างถ่องแท้ต่อความเชื่อของตนเอง สร้างวิสัยทัศน์ที่มีร่วมกัน การมองภาพรวมทั้งระบบ ทักษะดิจิทัล ลองผิดลองถูกอย่างรวดเร็ว การคิดวิเคราะห์รอบด้าน การคิดแบบเจ้าของ และการคิดต่อยอดไปสู่สิ่งใหม่ และในกระบวนการบริหารทรัพยากรมนุษย์จำเป็นต้องพัฒนางานที่เทคโนโลยีทดแทนยาก ได้แก่ งานที่ใช้ความละเอียด ใช้ประสาทสัมผัสและมีมือ (Hand) งานที่ใช้ความคิดสร้างสรรค์ (Head) และงานที่ใช้ความฉลาดทางสังคม (Heart) อาชีพที่เกี่ยวข้อง เช่น แพทย์ พยาบาล นักกฎหมาย ครู นักการเมือง นักสื่อสารมวลชน ผู้ให้บริการสอบถามข้อมูล เป็นต้น



### แผนภาพที่ 3 คุณสมบัติของแรงงานยุคดิจิทัล



แนวทางการปรับตัวของแรงงานเพื่อลดความเสี่ยงจากการปั่นป่วนของเทคโนโลยีคือ ต้องมีการสร้างใหม่ (Reinvent) ตลอดเวลา คือ ต้องกำหนดเป้าหมาย ขวนขวายเติมทักษะที่ขาด และสร้างความสามารถจากตัวช่วย ซึ่งรัฐบาลสามารถช่วยแรงงานไทยให้ Reinvent ตัวเอง ดังนี้ 1) สร้างระบบข้อมูลชี้ทักษะที่ตลาดต้องการ 2) สร้างระบบการแนะแนวอาชีพ 3) ส่งเสริมให้ผู้ฝึกอบรมให้แข่งขันกัน โดยการพัฒนาหลักสูตรที่หลากหลาย และจัดการฝึกอบรมคุณภาพสูง 4) สนับสนุนคนงานและนายจ้าง เช่น สนับสนุนค่าใช้จ่ายในการฝึกอบรมค่าเสียเวลาในการทำงาน เป็นต้น

### แผนภาพที่ 4 แนวทางการพัฒนาทักษะฝีมือแรงงาน

