

ภาคเหนือ ณ เดือน เมษายน 2565

- ➔ มีความต้องการแรงงานโดยแจ้งผ่านกรมการจัดหางาน จำนวน 1,180 ตำแหน่ง คิดเป็นร้อยละ 98.09 และแจ้งผ่านบริษัท จัดหางานเอกชน จำนวน 23 ตำแหน่ง คิดเป็นร้อยละ 1.91
- ➔ คนต่างด้าว คงเหลือในภาคเหนือ ณ เดือนเมษายน 2565 มีจำนวน 204,771 คน ลดลงจากเดือนก่อน ร้อยละ 19.58

สารบัญ

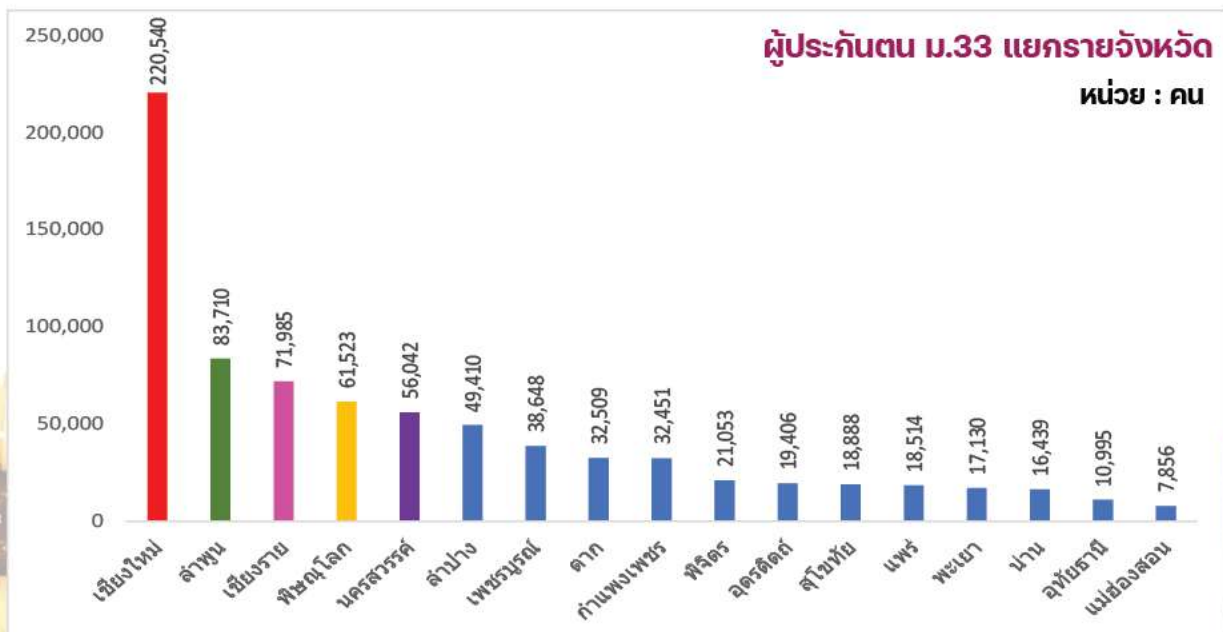
- 1 สถานการณ์การว่างงานและการเลิกจ้าง
- 2 ภาวะความต้องการแรงงาน
- 3 การไปทำงานต่างประเทศ
- 4 การทำงานของคนต่างด้าว

คณะผู้จัดทำ

อำนวยการโดย : นางสาวสุวกุล ไตรรัตน์ผลาด
ผู้อำนวยการกองบริหารข้อมูลตลาดแรงงาน
จัดทำโดย : ศูนย์บริหารข้อมูลตลาดแรงงานภาคเหนือ

สถานการณ์การว่างงานและการเลิกจ้าง

จากข้อมูลของสง.ประกันสังคมใน 17 จังหวัดภาคเหนือ ณ เดือนเมษายน 2565 พบว่า ผู้ประกันตนมาตรา 33 มีจำนวน 777,099 คน มาตรา 39 จำนวน 282,767 คน และมาตรา 40 จำนวน 1,220,130 คน



บทบรรณาธิการ

วารสารสถานการณ์ตลาดแรงงานภาคเหนือ ฉบับเดือนพฤษภาคม 2565 นำข้อมูลเดือนเมษายน 2565 มาวิเคราะห์และเป็นการนำข้อมูลตำแหน่งงานว่างที่แจ้งผ่านบริษัทจัดหางานเอกชน 5 แห่ง มานำเสนอด้วย ส่วนจำนวนผู้สมัครงานและการบรรจุงาน เป็นการให้บริการผ่านกรมการจัดหางานเท่านั้น ผู้มาขึ้นทะเบียนขอรับประโยชน์ทดแทนกรณีว่างงาน จำนวน 19,319 คน โดยลาออกจากงาน คิดเป็นร้อยละ 82.44 นายจ้างเลิกจ้าง คิดเป็นร้อยละ 10.81 และสิ้นสุดสัญญาจ้าง คิดเป็นร้อยละ 6.76 สำหรับแรงงานที่เดินทาง ไปต่างประเทศ จำนวน 1,002 คน ลดลงจากเดือนที่ผ่านมา ร้อยละ 21.47 ส่วนคนต่างด้าว คงเหลือในภาคเหนือ จำนวน 204,771 คน ลดลงจากเดือนที่ผ่านมา ร้อยละ 19.58

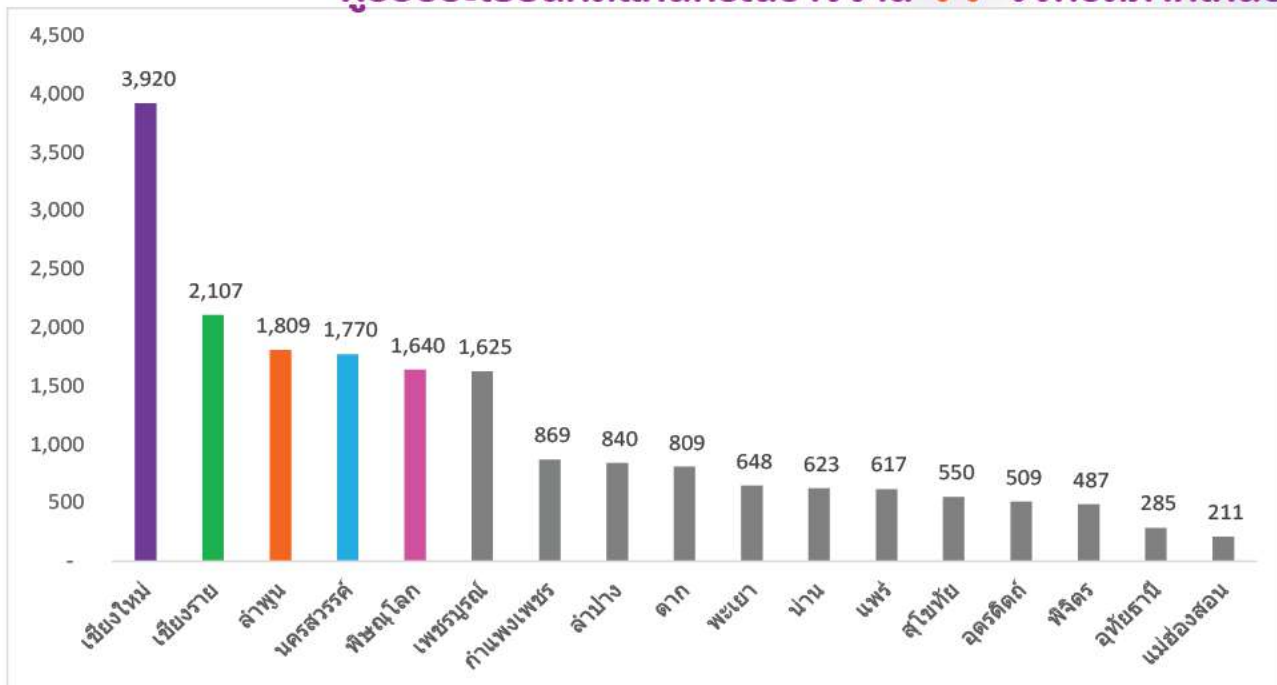
ติดตามรายละเอียดได้ภายในเล่ม หากมีข้อเสนอแนะประการใดสามารถแจ้งได้ที่ e-mail : lm_lpg@live.com

กองบรรณาธิการ

ผู้รับประโยชน์ทดแทนกรณีว่างงาน

ผู้รับผลประโยชน์ทดแทนกรณีว่างงาน เดือน **เมษายน 2565** จำนวน 19,319 คน เปรียบเทียบกับเดือนมีนาคม 2565 ลดลง 11,217 คน คิดเป็นร้อยละ 36.73 โดยลาออกจากงาน จำนวน 15,926 คน คิดเป็นร้อยละ 82.44 นายจ้างเลิกจ้าง จำนวน 2,088 คน คิดเป็นร้อยละ 10.81 และ สิ้นสุดสัญญาจ้าง จำนวน 1,305 คน คิดเป็นร้อยละ 6.76

ผู้รับประโยชน์ทดแทนกรณีว่างงาน 17 จังหวัดภาคเหนือ



ภาวะความต้องการแรงงาน

จากข้อมูลความต้องการแรงงานที่แจ้งผ่านกรมการจัดหางานและแจ้งผ่านบริษัทจัดหางานเอกชน 5 แห่ง พบว่าความต้องการแรงงานภาคเหนือเดือนเมษายน 2565 มีจำนวน 1,203 ตำแหน่ง โดยแจ้งผ่านกรมการจัดหางาน จำนวน 1,180 ตำแหน่ง และแจ้งผ่านบริษัทจัดหางานเอกชน จำนวน 23 ตำแหน่ง โดยระดับการศึกษาที่มีความต้องการแรงงานมากที่สุด คือ ระดับปริญญาตรี จำนวน 275 อัตรา คิดเป็นร้อยละ 22.86 รองลงมาคือ ระดับมัธยมศึกษา จำนวน 261 อัตรา คิดเป็นร้อยละ 21.70 และ ระดับปวส. จำนวน 202 อัตรา คิดเป็นร้อยละ 16.79 สำหรับข้อมูลผู้สมัครงาน จำนวน 4,615 คน และการบรรจุงาน จำนวน 3,921 คน เป็นข้อมูลที่แจ้งผ่านกรมการจัดหางานเท่านั้น



ความต้องการแรงงาน 1,203 ตำแหน่ง
 กรมการจัดหางาน 1,180 ตำแหน่ง
 โดยแจ้งผ่าน บริษัทจัดหางาน 23 ตำแหน่ง



ผู้สมัครงานที่มาใช้บริการ 4,615 คน



การบรรจุงาน 3,921 คน

5 อันดับอาชีพที่มี ความต้องการแรงงานมากที่สุด

แจ้งผ่านกรมการจัดหางาน	แจ้งผ่านบริษัทจัดหางาน
แรงงานในด้านการผลิตต่างๆ แรงงานทั่วไป 194	ผู้จัดการ 10
เสมียน เจ้าหน้าที่จัดเก็บเอกสาร 66	ผู้ประกอบวิชาชีพ 10
ตัวแทนนายหน้าขายบริการธุรกิจอื่นๆ 59	ช่างเทคนิค 2
พนักงานบัญชี 47	พนักงานบริการและพนักงานขาย 1
แรงงานด้านการประกอบอื่นๆ 44	

หน่วย : อัตรา

5 อันดับอาชีพที่มี ผู้สมัครงานมากที่สุด

แรงงานในด้านการผลิตต่างๆ แรงงานทั่วไป 922
เจ้าหน้าที่สำนักงานอื่นๆ 347
เสมียนพนักงานทั่วไป, พนักงานธุรการ 296
เสมียน,เจ้าหน้าที่จัดเก็บเอกสาร 179
แรงงานด้านการประกอบอื่นๆ 161

หน่วย : คน

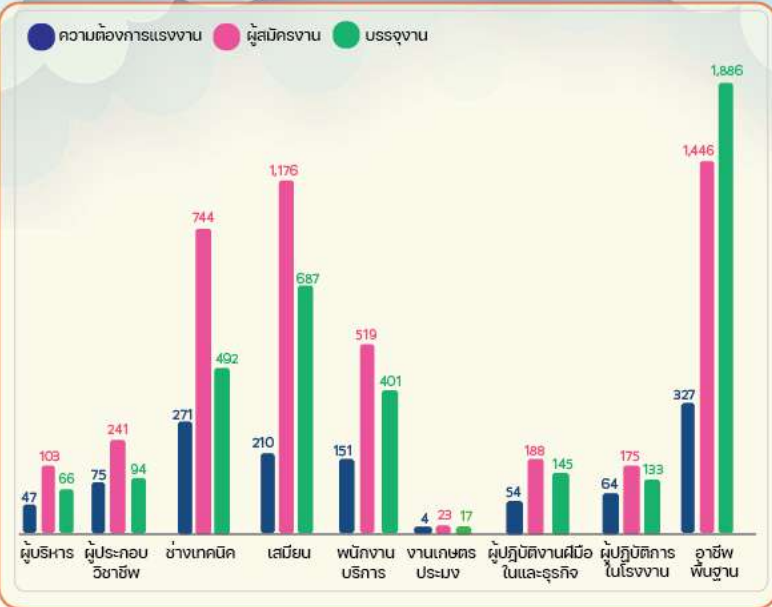
5 อันดับอาชีพที่มี การบรรจุงานมากที่สุด

แรงงานในด้านการผลิตต่างๆ แรงงานทั่วไป 1,254
เจ้าหน้าที่สำนักงานอื่นๆ 369
แรงงานด้านการผลิต 165
พนักงานขายและผู้นำเสนอสินค้าอื่นๆ 154
ตัวแทนนายหน้าขายบริการธุรกิจอื่นๆ 137

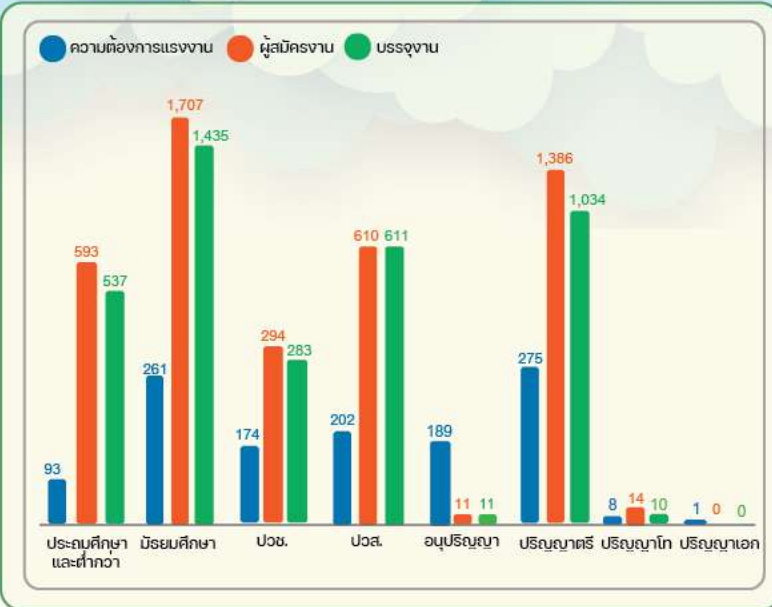
หน่วย : คน

ความต้องการแรงงาน ผู้สมัครงานที่มาใช้บริการ การบรรจุงาน

จำแนกตามหมวดอาชีพ



จำแนกตามระดับการศึกษา

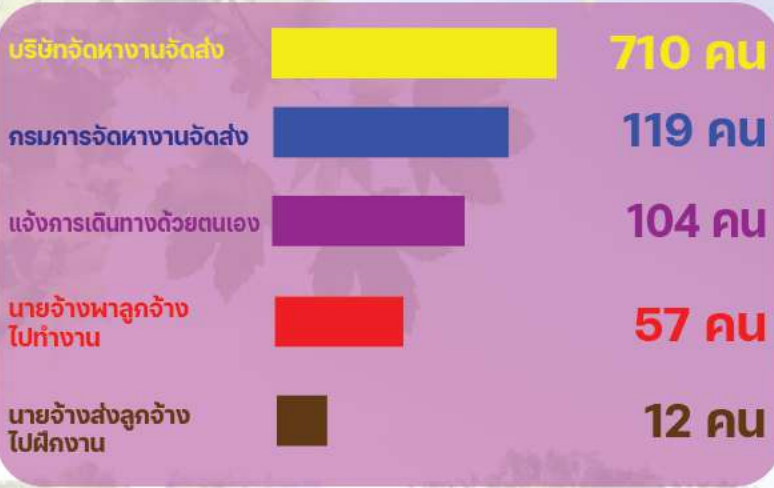


ที่มา : ระบบสารสนเทศกรมการจัดหางาน

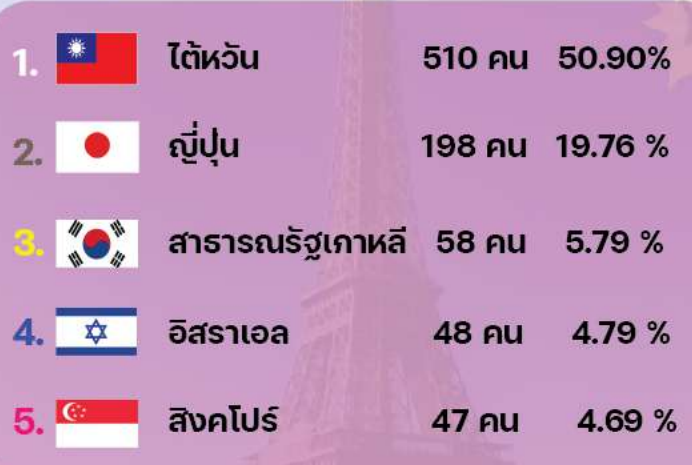
การไปทำงานต่างประเทศ

ข้อมูลจากกองบริหารแรงงานไทยไปต่างประเทศ ณ เดือนเมษายน 2565 ภาคเหนือ มีแรงงานไทยที่ได้รับอนุญาตไปทำงานต่างประเทศจำแนกเป็นการเดินทาง 5 วิธี จำนวน 1,002 คน และ re-entry จำนวน 274 คน หากเปรียบเทียบกับเดือนมีนาคม 2565 พบว่าได้รับอนุญาตให้เดินทาง 5 วิธี ลดลงจากเดือนก่อน จำนวน 274 คน ร้อยละ 21.47

5 วิธีการเดินทางไปทำงานต่างประเทศ



5 อันดับประเทศที่มีแรงงานไทยไปทำงานมากที่สุด



17 จังหวัดที่มีคนหางานได้รับอนุญาตให้เดินทางไปทำงานต่างประเทศมากที่สุด



ที่มา : กองบริหารแรงงานไทยไปต่างประเทศ

การทำงานของคนต่างด้าว

คนต่างด้าวที่ได้รับอนุญาตทำงานคงเหลือภาคเหนือ

จำนวน 204,771 คน

มาตรา 59	19,844 คน
ตลอดชีพ	2 คน
ประเภททั่วไป	7,086 คน
นำเข้าตาม MOU	12,756 คน
นำเข้าตาม มติครม.20 สิงหาคม 2562	- คน
มาตรา 62 ส่งเสริมการลงทุน	894 คน
มาตรา 63/1 ชนกลุ่มน้อย	57,749 คน
มาตรา 63/2 มติ ครม. 4 สิงหาคม 2563 ตามแบบ บต.23	- คน
มาตรา 63/2 มติ ครม. 4 สิงหาคม 2563 ตามแบบ บต.24	- คน
มติ ครม. 29 ธันวาคม 2563	43,740 คน
มาตรา 63/2 มติ ครม. 13 กรกฎาคม 2564	71,537 คน
มาตรา 63/2 มติ ครม. 28 กันยายน 2564	11,007 คน
มาตรา 64 คนต่างด้าวที่เข้ามาทำงานไป-กลับ หรือตามฤดูกาล	0 คน

คนต่างด้าวคงเหลือในเดือนเมษายน 2565 มีจำนวน 204,771 คน ลดลงจากเดือนก่อน จำนวน 49,850 คน คิดเป็นร้อยละ 19.58 ทั้งนี้ เนื่องจากแรงงานต่างด้าวนำเข้าตามมติ ครม. 20 สิงหาคม 2562 และกลุ่มมติ ครม. 4 สิงหาคม 2563 ทั้งแบบ บต.23 และแบบ บต.24 ใบอนุญาตทำงานได้หมดอายุลงตามเงื่อนไขที่มติ ครม.กำหนด

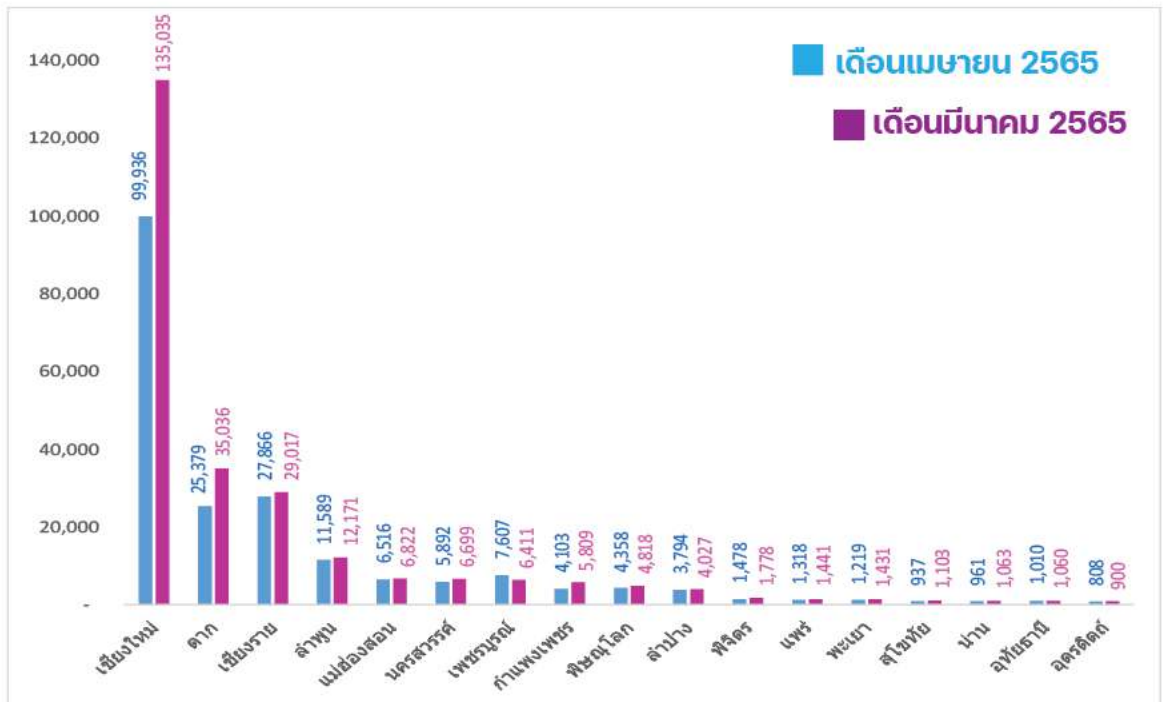


www.doe.go.th/nlmi-lp



Facebook Fanpage

ศูนย์บริหารข้อมูลตลาดแรงงานภาคเหนือ



อัตรากำลัง ใน 17 จังหวัดภาคเหนือ

ที่มา : สำนักบริหารแรงงานต่างด้าว



325 บาท

เชียงใหม่

320 บาท

**นครสวรรค์ น่าน
พิษณุโลก เพชรบูรณ์
พะเยา อุตรดิตถ์**

315 บาท

**กำแพงเพชร เชียงราย
ตาก พิจิตร แพร่
แม่ฮ่องสอน ลำปาง
ลำพูน สุโขทัย อุทัยธานี**