



ภาคเหนือ ณ เดือน มีนาคม 2565

- ➔ มีความต้องการแรงงานโดยแจ้งผ่านกรมการจัดหางาน จำนวน 1,043 ตำแหน่ง คิดเป็นร้อยละ 70.09 และแจ้งผ่านบริษัท จัดหางานเอกชน จำนวน 445 ตำแหน่ง คิดเป็นร้อยละ 29.91
- ➔ คนต่างด้าว คงเหลือในภาคเหนือ ณ เดือนมีนาคม 2565 มีจำนวน 254,621 คน เพิ่มขึ้นจากเดือนก่อน ร้อยละ 1.02

สารบัญ

สถานการณ์การว่างงานและการเลิกจ้าง	1
ภาวะความต้องการแรงงาน	2
การไปทำงานต่างประเทศ	3
การทำงานของคนต่างด้าว	4

คณะผู้จัดทำ

อำนวยการโดย : นางสาวสุกกุล ไตรรัตน์ผลาด
ผู้อำนวยการกองบริหารข้อมูลตลาดแรงงาน
จัดทำโดย : ศูนย์บริหารข้อมูลตลาดแรงงานภาคเหนือ

บท บรรณาธิการ

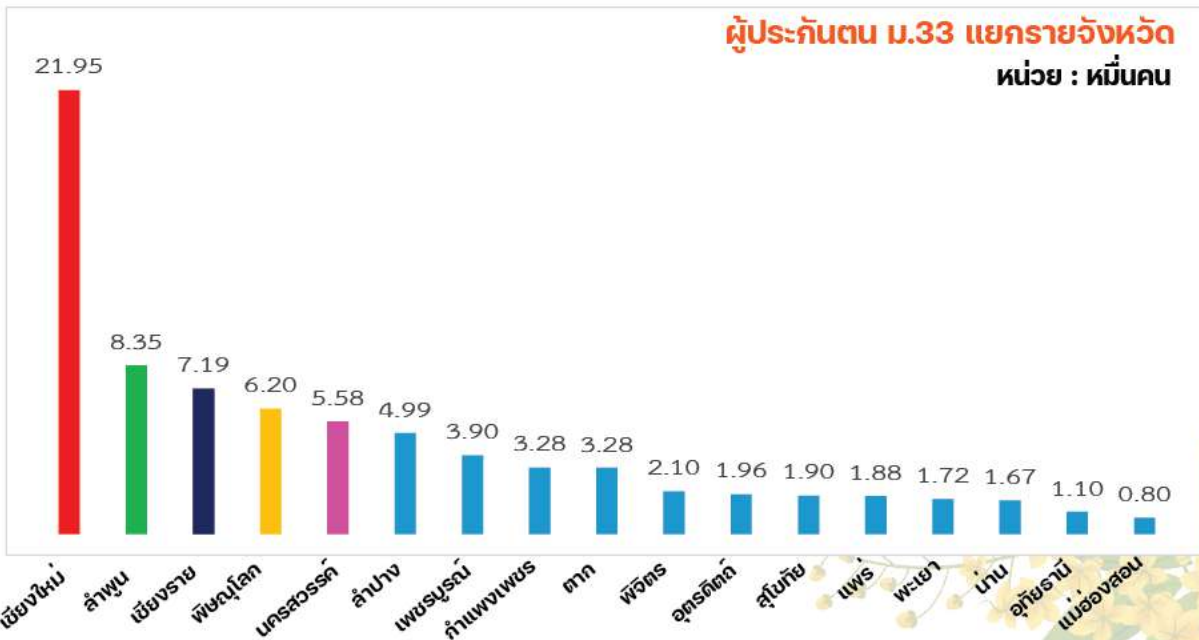
วารสารสถานการณ์ตลาดแรงงานภาคเหนือ ฉบับเดือนเมษายน 2565 นำข้อมูลเดือนมีนาคม 2565 มาวิเคราะห์และเป็นการนำข้อมูลตำแหน่งงานว่าง ที่แจ้งผ่านบริษัทจัดหางานเอกชน 5 แห่ง มานำเสนอด้วย ส่วนจำนวนผู้สมัครงานและการบรรจุงาน เป็นการให้บริการ ผ่านกรมการจัดหางานเท่านั้น ผู้มาขึ้นทะเบียน ขอรับประโยชน์ทดแทนกรณีว่างงาน จำนวน 30,536 คน โดยลาออกจากงาน คิดเป็นร้อยละ 80.11 นายจ้างเลิกจ้าง คิดเป็นร้อยละ 15.07 และสิ้นสุดสัญญาจ้าง คิดเป็นร้อยละ 4.82 สำหรับแรงงานที่เดินทาง ไปต่างประเทศ จำนวน 1,276 คน เพิ่มขึ้น จากเดือนที่ผ่านมา ร้อยละ 44.67 ส่วนคนต่างด้าว คงเหลือในภาคเหนือ จำนวน 254,621 คน เพิ่มขึ้นจากเดือนที่ผ่านมา ร้อยละ 1.02

ติดตามรายละเอียดได้ภายในเล่ม
หากมีข้อเสนอแนะประการใดสามารถแจ้งได้ที่
e-mail : lm_lpg@live.com

กองบรรณาธิการ

สถานการณ์การว่างงานและการเลิกจ้าง

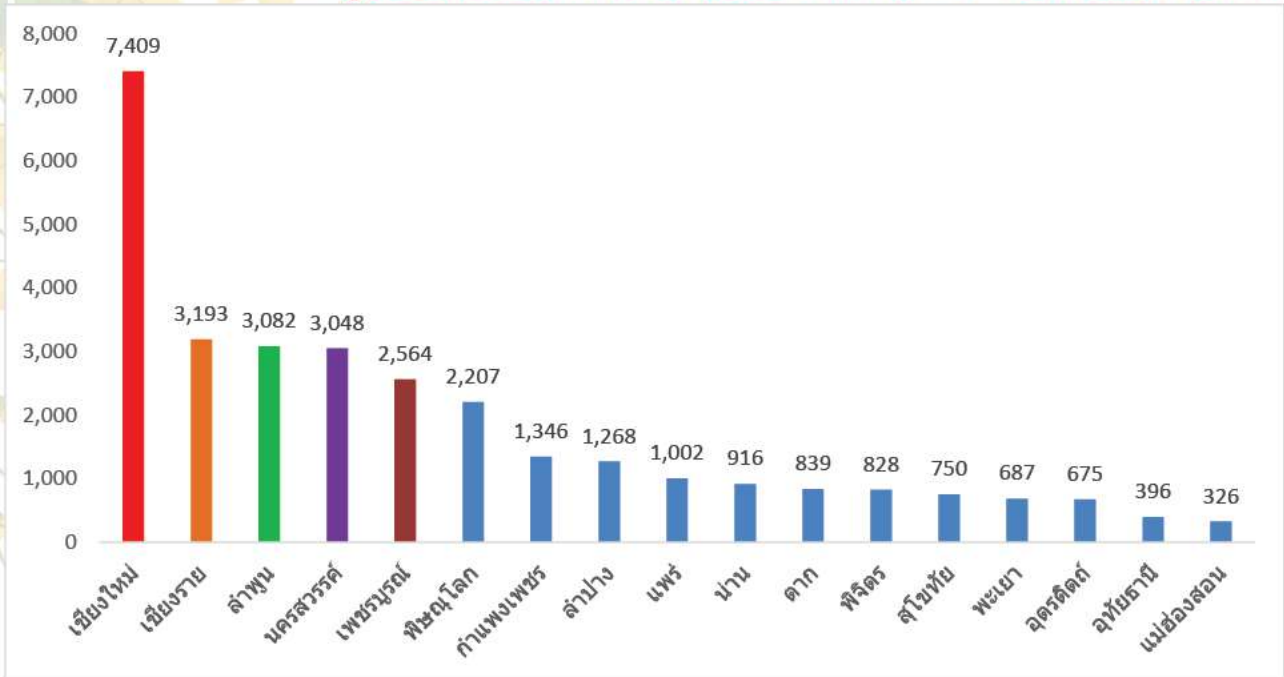
จากข้อมูลของสนง.ประกันสังคมใน 17 จังหวัดภาคเหนือ ณ เดือนมีนาคม 2565 พบว่า ผู้ประกันตนมาตรา 33 มีจำนวน 778,443 คน มาตรา 39 จำนวน 284,842 คน และมาตรา 40 จำนวน 1,216,409 คน



ผู้รับประโยชน์ทดแทนกรณีว่างงาน

ผู้รับผลประโยชน์ทดแทนกรณีว่างงาน เดือน **มีนาคม 2565** จำนวน 30,536 คน เปรียบเทียบกับเดือนกุมภาพันธ์ 2565 เพิ่มขึ้น 8,053 คน คิดเป็นร้อยละ 35.82 โดยลาออกจากงาน จำนวน 24,462 คน คิดเป็นร้อยละ 80.11 นายจ้างเลิกจ้าง จำนวน 4,601 คน คิดเป็นร้อยละ 15.07 และสิ้นสุดสัญญาจ้าง จำนวน 1,473 คน คิดเป็นร้อยละ 4.82

ผู้รับประโยชน์ทดแทนกรณีว่างงาน 17 จังหวัดภาคเหนือ



ภาวะความต้องการแรงงาน

จากข้อมูลความต้องการแรงงานที่แจ้งผ่านกรมการจัดหางานและแจ้งผ่านบริษัทจัดหางานเอกชน 5 แห่ง พบว่าความต้องการแรงงานภาคเหนือเดือนมีนาคม 2565 มีจำนวน 1,488 ตำแหน่ง โดยแจ้งผ่านกรมการจัดหางาน จำนวน 1,043 ตำแหน่ง และแจ้งผ่านบริษัทจัดหางานเอกชน จำนวน 445 ตำแหน่ง โดยระดับการศึกษาที่มีความต้องการแรงงานมากที่สุด คือ ระดับมัธยมศึกษา จำนวน 445 อัตรา คิดเป็นร้อยละ 29.91 รองลงมาคือ ระดับประถมศึกษาและต่ำกว่า จำนวน 333 อัตรา คิดเป็นร้อยละ 22.38 และระดับปริญญาตรี จำนวน 252 อัตรา คิดเป็นร้อยละ 16.94 สำหรับข้อมูลผู้สมัครงาน จำนวน 5,404 คน และการบรรจุงาน จำนวน 3,696 คน เป็นข้อมูลที่แจ้งผ่านกรมการจัดหางานเท่านั้น



ความต้องการแรงงาน 1,488 ตำแหน่ง
 กรมการจัดหางาน 1,043 ตำแหน่ง
 โดยแจ้งผ่าน บริษัทจัดหางาน 445 ตำแหน่ง



ผู้สมัครงานที่มาใช้บริการ 5,404 คน



การบรรจุงาน 3,696 คน

5 อันดับอาชีพที่มี ความต้องการแรงงานมากที่สุด

แจ้งผ่านกรมการจัดหางาน		แจ้งผ่านบริษัทจัดหางาน	
แรงงานในด้านการผลิตต่างๆ	200	การให้สินเชื่อเพื่อการอุปโภคบริโภค	30
แรงงานทั่วไป		กิจกรรมของตัวแทนที่ทำหน้าที่เรียกเก็บเงิน	18
เสมียน พนักงานทั่วไป, พนักงานธุรการ	94	การผลิตเลนส์	11
ตัวแทนนายหน้าขายบริการธุรกิจอื่นๆ	54	การผลิตเครื่องประดับจากอัญมณีและโลหะมีค่า	8
พนักงานบัญชี	51	กิจกรรมการเป็นสมาชิกองค์กรอื่นๆ ซึ่งมีได้จัดประเภทไว้ในที่อื่น	5
พนักงานขับรถยนต์	44	การผลิตน้ำมันสด	5
		การขายส่งเครื่องจักรและอุปกรณ์อื่นๆ ซึ่งมีได้จัดประเภทไว้ในที่อื่น	5

หน่วย : อัตรา

5 อันดับอาชีพที่มี ผู้สมัครงานมากที่สุด

แรงงานในด้านการผลิตต่างๆ	1,532
แรงงานทั่วไป	
แรงงานด้านการผลิต	330
แรงงานด้านการประกอบอื่นๆ	297
เสมียนพนักงานทั่วไป, พนักงานธุรการ	243
เสมียน, เจ้าหน้าที่จัดเก็บเอกสาร	206

หน่วย : คน

5 อันดับอาชีพที่มี การบรรจุงานมากที่สุด

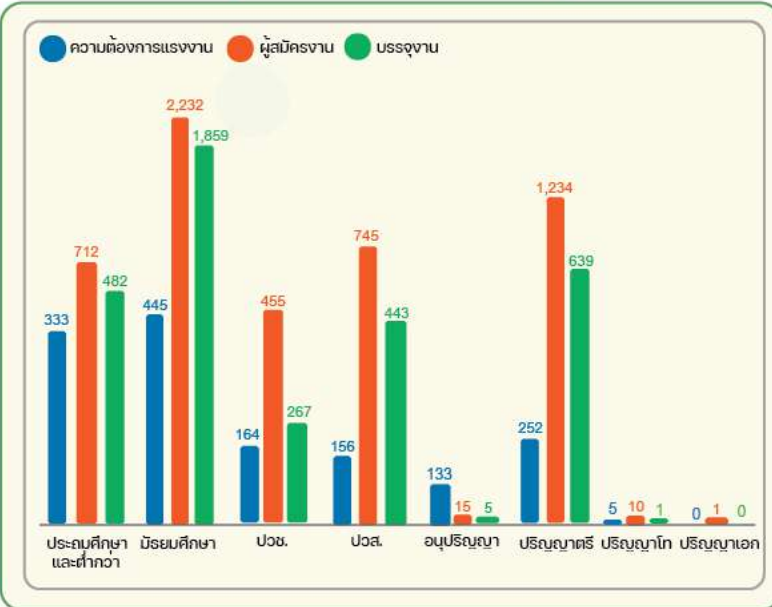
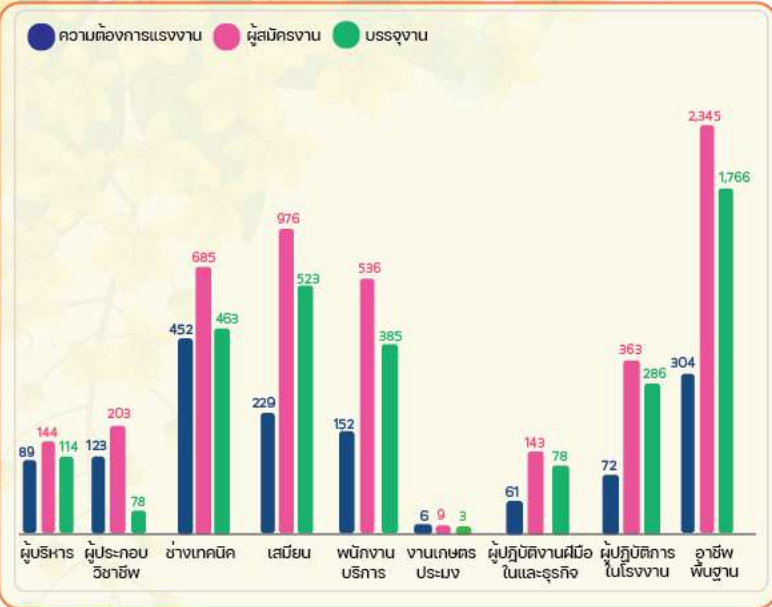
แรงงานในด้านการผลิตต่างๆ	1,283
แรงงานทั่วไป	
พนักงานดูแลความปลอดภัย, พนักงานรักษาความปลอดภัย (ยาม)	174
แรงงานด้านการประกอบอื่นๆ	169
เสมียน, เจ้าหน้าที่จัดเก็บเอกสาร	143
ตัวแทนนายหน้าขายบริการธุรกิจอื่นๆ	128

หน่วย : คน

ความต้องการแรงงาน ผู้สมัครงานที่มาใช้บริการ การบรรจุงาน

จำแนกตามหมวดอาชีพ

จำแนกตามระดับการศึกษา



ที่มา : ระบบสารสนเทศกรมการจัดหางาน

การไปทำงานต่างประเทศ

ข้อมูลจากกองบริหารแรงงานไทยไปต่างประเทศ ณ เดือนมีนาคม 2565 ภาคเหนือ มีแรงงานไทยที่ได้รับอนุญาตไปทำงานต่างประเทศจำแนกเป็นการเดินทาง 5 วิธี จำนวน 1,276 คน และ re-entry จำนวน 110 คน หากเปรียบเทียบกับเดือนกุมภาพันธ์ 2565 พบว่าได้รับอนุญาตให้เดินทาง 5 วิธี เพิ่มขึ้นจากเดือนก่อน จำนวน 394 คน ร้อยละ 44.67

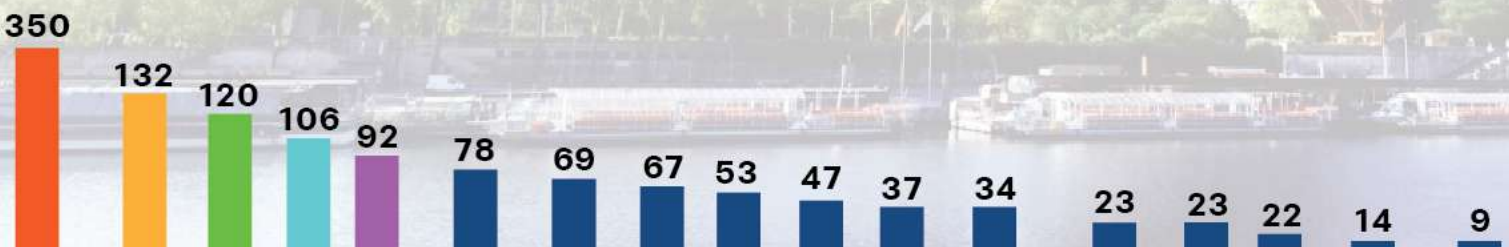
5 วิธีการเดินทางไปทำงานต่างประเทศ

5 อันดับประเทศที่มีแรงงานไทยไปทำงานมากที่สุด



17 จังหวัดที่มีคนหางานได้รับอนุญาตให้เดินทางไปทำงานต่างประเทศมากที่สุด

ที่มา : กองบริหารแรงงานไทยไปต่างประเทศ



เชียงราย เชียงใหม่ ลำปาง สุโขทัย ตาก กำแพงเพชร พะเยา พิษณุโลก น่าน เพชรบูรณ์แพร่ นครสวรรค์ อุตรดิตถ์ พิจิตร ลำพูน แม่ฮ่องสอน อุทัยธานี

การทำงานของคนต่างด้าว

คนต่างด้าวที่ได้รับอนุญาตทำงานคงเหลือภาคเหนือ

จำนวน 254,621 คน

มาตรา 59	77,028 คน
ตลอดชีพ	2 คน
ประเภททั่วไป	7,241 คน
นำเข้าตาม MOU	12,906 คน
นำเข้าตาม มติครม.20 สิงหาคม 2562	56,879 คน
มาตรา 62 ส่งเสริมการลงทุน	895 คน
มาตรา 63/1 ชนกลุ่มน้อย	57,344 คน
มาตรา 63/2 มติ ครม. 4 สิงหาคม 2563 ตามแบบ บต.23	3,912 คน
มาตรา 63/2 มติ ครม. 4 สิงหาคม 2563 ตามแบบ บต.24	8,948 คน
มติ ครม. 29 ธันวาคม 2563	43,714 คน
มาตรา 63/2 มติ ครม. 13 กรกฎาคม 2564	55,755 คน
มาตรา 63/2 มติ ครม. 28 กันยายน 2564	7,025 คน
มาตรา 64 คนต่างด้าวที่เข้ามาทำงานไป-กลับ หรือตามฤดูกาล	0 คน

คนต่างด้าวคงเหลือในภาคเหนือ เดือนมีนาคม 2565 มี จำนวน 254,621 คน เพิ่มขึ้นจากเดือนก่อน จำนวน 2,579 คน (ร้อยละ 1.02) เนื่องจากการดำเนินการเปิดให้ขึ้นทะเบียน และนำเข้าแรงงานต่างด้าว 3 สัญชาติ ตามมาตรการการบริหารจัดการแรงงาน ต่างด้าวภายใต้สถานการณ์การแพร่ระบาดของโรคติดเชื้อไวรัสโคโรนา 2019

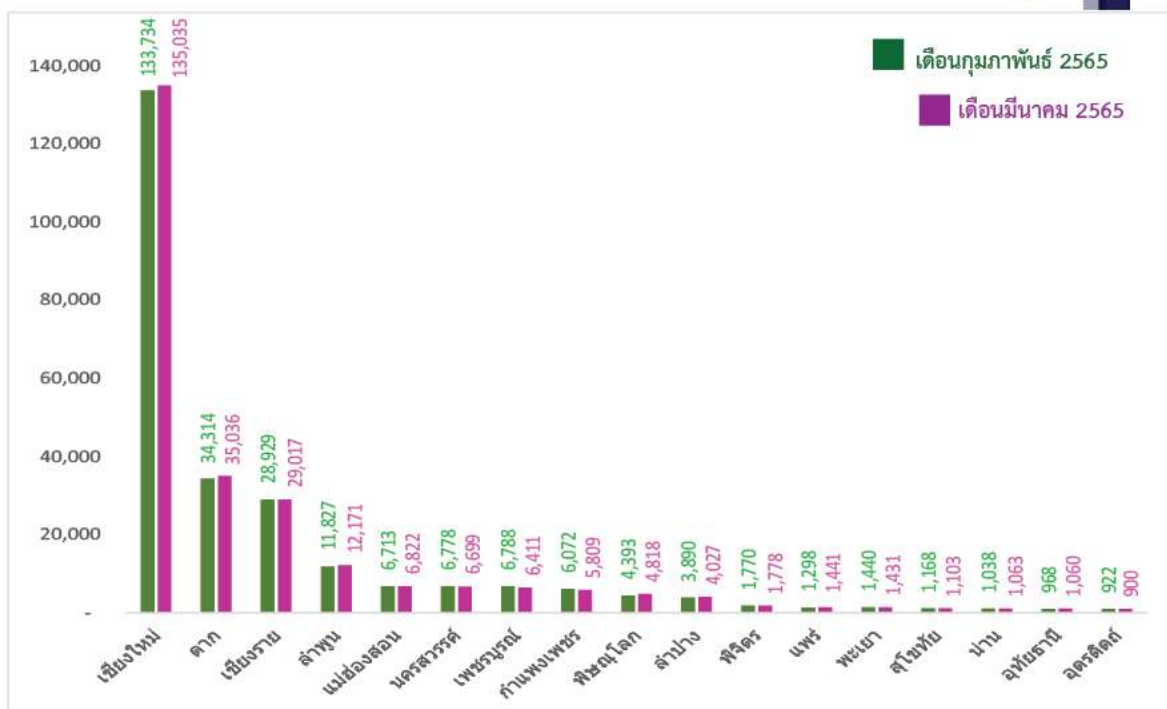


www.doe.go.th/nlmi-lp



Facebook Fanpage

ศูนย์บริหารข้อมูลตลาดแรงงานภาคเหนือ



อัตราค่าจ้าง ใน 17 จังหวัดภาคเหนือ

ที่มา : สำนักบริหารแรงงานต่างด้าว



325 บาท

เชียงใหม่

320 บาท

**นครสวรรค์ น่าน
พิษณุโลก เพชรบูรณ์
พะเยา อุตรดิตถ์**

315 บาท

**กำแพงเพชร เชียงราย
ตาก พิจิตร แพร่
แม่ฮ่องสอน ลำปาง
ลำพูน สุโขทัย อุทัยธานี**