



# วารสาร สถานการณ์ตลาดแรงงานภาคเหนือ

ปีที่ 14 ฉบับที่ 7 เดือนกรกฎาคม 2565

## ภาคเหนือ ณ เดือน มิถุนายน 2565

มีความต้องการแรงงานโดยแจ้งผ่านกรมการจัดหางาน จำนวน 1,343 อัตรา คิดเป็นร้อยละ 80.08 และแจ้งผ่านบริษัทจัดหางานเอกชน จำนวน 334 อัตรา คิดเป็นร้อยละ 19.92 คนต่างด้าว คงเหลือในภาคเหนือ ณ เดือนมิถุนายน 2565 มีจำนวน 247,086 คน เพิ่มขึ้นจากเดือนก่อน ร้อยละ 7.11

## บทบรรณาธิการ

วารสารสถานการณ์ตลาดแรงงานภาคเหนือ

ฉบับเดือนกรกฎาคม 2565 นำข้อมูลเดือนมิถุนายน 2565 มาวิเคราะห์และเป็นการนำข้อมูลตำแหน่งงานว่างที่แจ้งผ่านบริษัทจัดหางานเอกชน 5 แห่งมานำเสนอด้วย ส่วนจำนวนผู้สมัครงานและการบรรจุงาน เป็นการให้บริการผ่านกรมการจัดหางานเท่านั้น ผู้มาขึ้นทะเบียนขอรับประโยชน์ทดแทนกรณีว่างงาน จำนวน 25,029 คน โดยลาออกจากงาน คิดเป็นร้อยละ 83.53 นายจ้างเลิกจ้าง คิดเป็นร้อยละ 8.77 และสิ้นสุดสัญญาจ้าง คิดเป็นร้อยละ 7.70 สำหรับแรงงานที่เดินทางไปต่างประเทศ จำนวน 1,348 คน เพิ่มขึ้นจากเดือนที่ผ่านมา ร้อยละ 14.72 ส่วนคนต่างด้าว คงเหลือในภาคเหนือ จำนวน 247,086 คน เพิ่มขึ้นจากเดือนที่ผ่านมา ร้อยละ 7.11

ติดตามรายละเอียดได้ภายในเล่มหากมีข้อเสนอแนะประการใดสามารถแจ้งได้ที่ e-mail : [lm\\_lpg@live.com](mailto:lm_lpg@live.com)

### สารบัญ

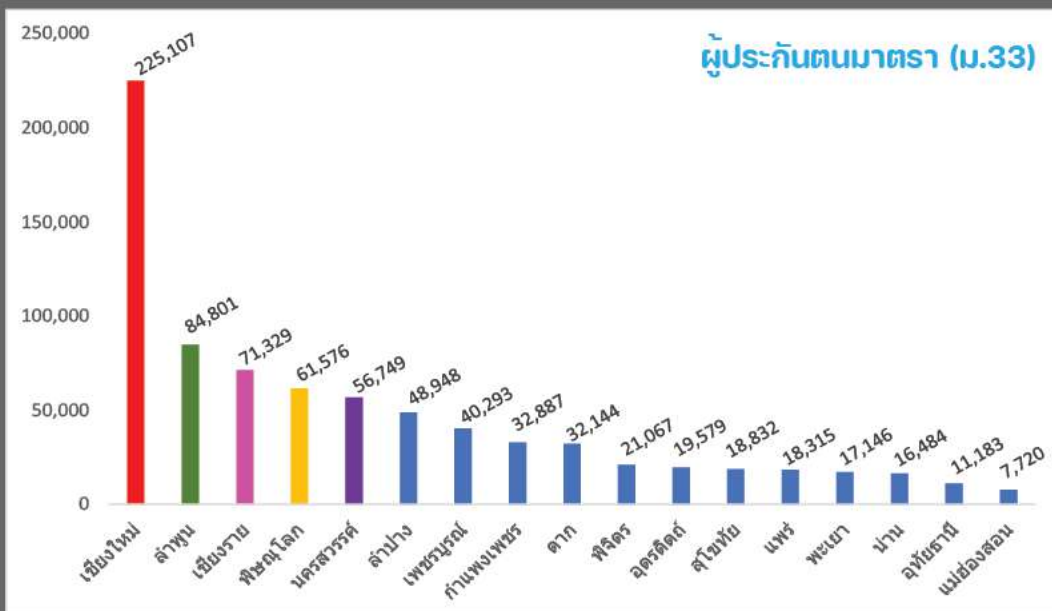
- สถานการณ์การว่างงานและการเลิกจ้าง 1
- ภาวะความต้องการแรงงาน 2
- การไปทำงานต่างประเทศ 3
- การทำงานของคนต่างด้าว 4

### คณะผู้จัดทำ

อำนวยการโดย : นางสาวสุวกุล ไตรรัตน์ผลาด  
 ผู้อำนวยการกองบริหารข้อมูลตลาดแรงงาน  
 จัดทำโดย : ศูนย์บริหารข้อมูลตลาดแรงงานภาคเหนือ

## สถานการณ์การว่างงานและการเลิกจ้าง

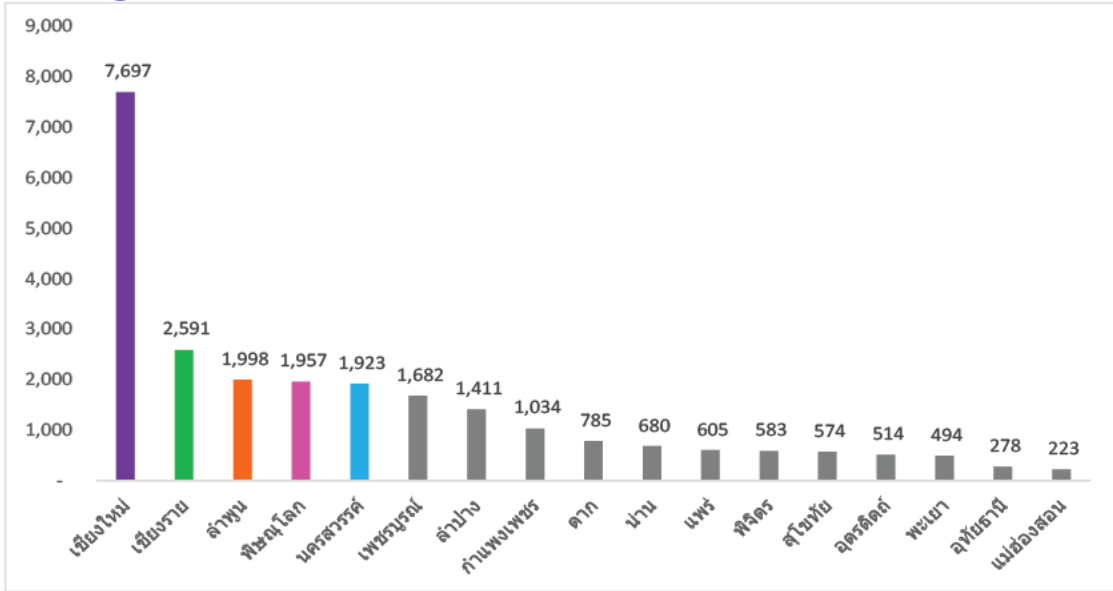
จากข้อมูลของสง.ประกันสังคมใน 17 จังหวัดภาคเหนือ ณ เดือนมิถุนายน 2565 พบว่า ผู้ประกันตนมาตรา 33 มีจำนวน 784,160 คน มาตรา 39 จำนวน 283,184 คน และมาตรา 40 จำนวน 1,229,868 คน



# ผู้รับประโยชน์ทดแทนกรณีว่างงาน

ผู้รับประโยชน์ทดแทนกรณีว่างงาน เดือน มิถุนายน 2565 จำนวน 25,029 คน เปรียบเทียบกับเดือนพฤษภาคม 2565 เพิ่มขึ้น 1,829 คน คิดเป็นร้อยละ 7.88 โดยลาออกจากงาน จำนวน 20,908 คน คิดเป็นร้อยละ 83.53 นายจ้างเลิกจ้าง จำนวน 2,195 คน คิดเป็นร้อยละ 8.77 และสิ้นสุดสัญญาจ้าง จำนวน 1,926 คน คิดเป็นร้อยละ 7.70

## ผู้รับประโยชน์ทดแทนกรณีว่างงาน 17 จังหวัดภาคเหนือ



## ภาวะความต้องการแรงงาน

จากข้อมูลความต้องการแรงงานที่แจ้งผ่านกรมการจัดหางานและแจ้งผ่านบริษัทจัดหางานเอกชน 5 แห่ง พบว่าความต้องการแรงงานภาคเหนือเดือนมิถุนายน 2565 มีจำนวน 1,677 ตำแหน่ง โดยแจ้งผ่านกรมการจัดหางาน จำนวน 1,343 ตำแหน่ง และแจ้งผ่านบริษัทจัดหางานเอกชน จำนวน 334 ตำแหน่ง โดยระดับการศึกษาที่มีความต้องการแรงงานมากที่สุด คือ ระดับปริญญาตรี จำนวน 1,280 อัตรา คิดเป็นร้อยละ 76.33 รองลงมาคือ ระดับปวส. จำนวน 164 อัตรา คิดเป็นร้อยละ 9.78 และ ระดับมัธยมศึกษา จำนวน 111 อัตรา คิดเป็นร้อยละ 6.62 สำหรับข้อมูลผู้สมัครงาน จำนวน 4,962 คน และการบรรจุงาน จำนวน 4,033 คน เป็นข้อมูลที่แจ้งผ่านกรมการจัดหางานเท่านั้น

**ความต้องการแรงงาน 1,677 ตำแหน่ง**

กรมการจัดหางาน 1,343 ตำแหน่ง  
โดยแจ้งผ่าน บริษัทจัดหางาน 334 ตำแหน่ง

**ผู้สมัครงานที่มาใช้บริการ 4,962 คน**

**การบรรจุงาน 4,033 คน**

**5 อันดับอาชีพที่มี ความต้องการแรงงานมากที่สุด**

แจ้งผ่านกรมการจัดหางาน		แจ้งผ่านบริษัทจัดหางาน	
คนงานบรรจุผลิตภัณฑ์ด้วยมือ	405	ตัวแทนขายผลิตภัณฑ์	133
เจ้าหน้าที่บันทึกข้อมูล	129	เจ้าหน้าที่ประชาสัมพันธ์	35
ผู้จำหน่ายอาหารตามถนน	76	พนักงานเร่งรัดหนี้สิน	24
ผู้ขับรถยนต์ รถแท็กซี่ และรถตุ๊ก	55	เจ้าหน้าที่สินเชื่อ, เจ้าหน้าที่การเงิน	18
ช่างเทคนิคด้านวิศวกรรมไฟฟ้า	52	ผู้จำหน่ายอาหารตามถนน	14

หน่วย : อัตรา

**5 อันดับอาชีพที่มี ผู้สมัครงานมากที่สุด**

แรงงานในด้านการผลิตต่าง ๆ ทั่วประเทศ	963
เสมียนพนักงานทั่วไป, พนักงานธุรการ	307
แรงงานด้านการประกอบอื่นๆ	241
เจ้าหน้าที่สำนักงานอื่นๆ	238
แรงงานด้านการผลิต	201

หน่วย : คน

**5 อันดับอาชีพที่มี การบรรจุงานมากที่สุด**

แรงงานในด้านการผลิตต่าง ๆ ทั่วประเทศ	1,067
เจ้าหน้าที่สำนักงานอื่นๆ	290
แรงงานด้านการประกอบอื่นๆ	251
แรงงานด้านการผลิต	233
พนักงานขายและผู้นำเสนอสินค้าอื่นๆ	133

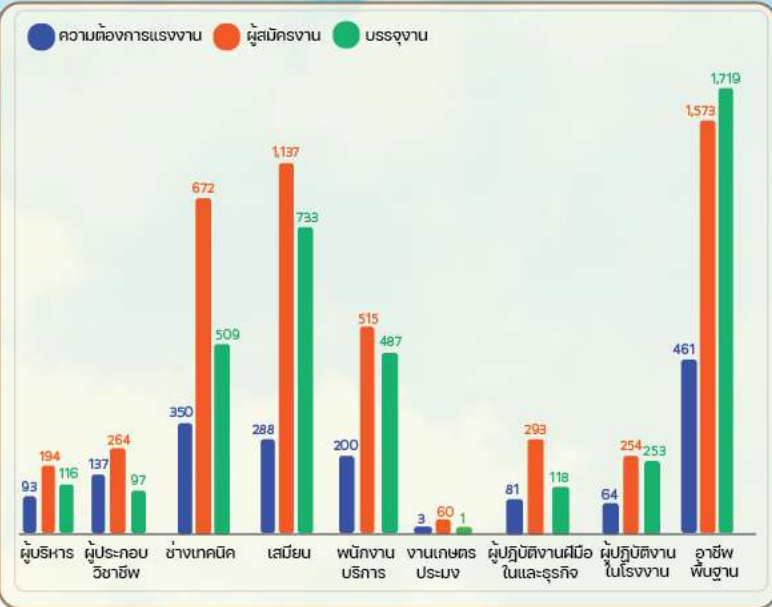
หน่วย : คน



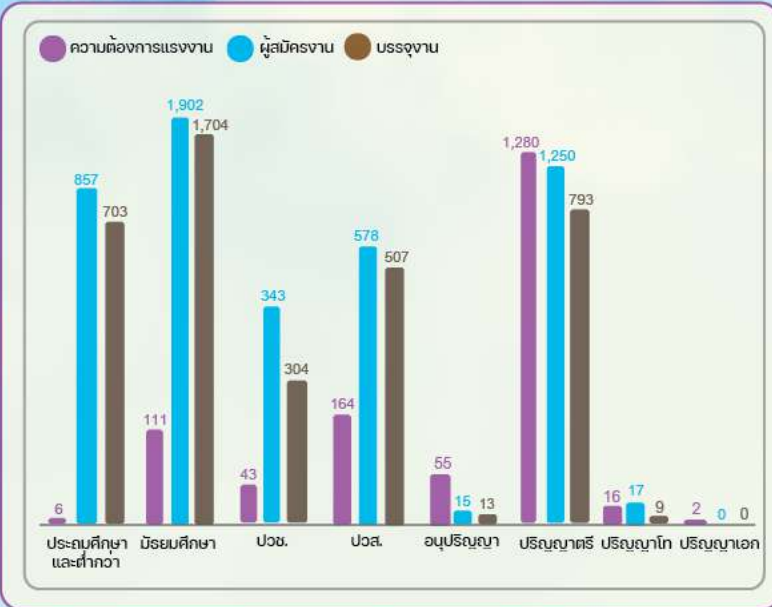
# ความต้องการแรงงาน ผู้สมัครงานที่มาใช้บริการ การบรรจุงาน



## จำแนกตามหมวดอาชีพ



## จำแนกตามระดับการศึกษา



ที่มา : ระบบสารสนเทศกรมการจัดหางาน

## การไปทำงานต่างประเทศ

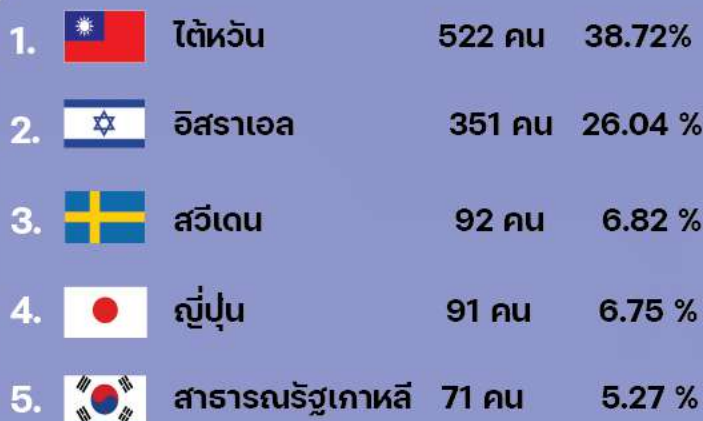


ข้อมูลจากกองบริหารแรงงานไทยไปต่างประเทศ ณ เดือนมิถุนายน 2565 ภาคเหนือ มีแรงงานไทยที่ได้รับอนุญาตไปทำงานต่างประเทศจำแนกเป็นการเดินทาง 5 วิธี จำนวน 1,348 คน และ Re-entry จำนวน 280 คน หากเปรียบเทียบกับเดือนพฤษภาคม 2565 พบว่าได้รับอนุญาตให้เดินทาง 5 วิธี เพิ่มขึ้นจากเดือนก่อน จำนวน 173 คน คิดเป็นร้อยละ 14.72

### 5 วิธีการเดินทางไปทำงานต่างประเทศ

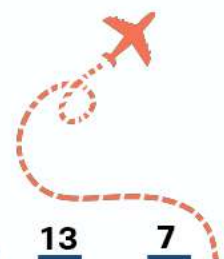
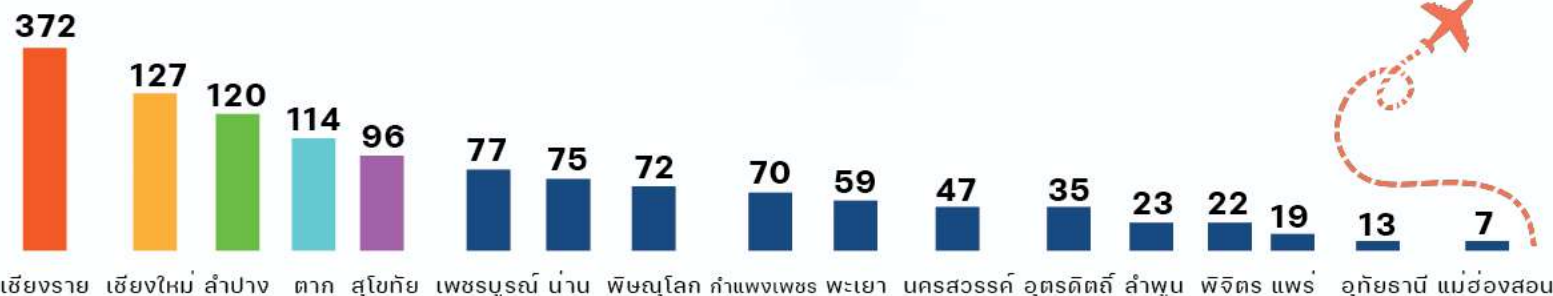


### 5 อันดับประเทศที่มีแรงงานไทยไปทำงานมากที่สุด



### 17 จังหวัดที่มีคนหางานได้รับอนุญาตให้เดินทางไปทำงานต่างประเทศมากที่สุด

ที่มา : กองบริหารแรงงานไทยไปต่างประเทศ



# การทำงานของ **คนต่างด้าว**

คนต่างด้าวที่ได้รับอนุญาตทำงานคงเหลือภาคเหนือ

**จำนวน 247,086 คน**

<b>มาตรา 59</b>	<b>20,106 คน</b>
ตลอดชีพ	2 คน
ประเภททั่วไป	7,100 คน
นำเข้าตาม MOU	13,004 คน
<b>มาตรา 62 ส่งเสริมการลงทุน</b>	<b>908 คน</b>
<b>มาตรา 63/1 ชนกลุ่มน้อย</b>	<b>57,499 คน</b>
มติ ครม. 29 ธันวาคม 2563	43,744 คน
มาตรา 63/2 มติ ครม. 13 กรกฎาคม 2564	99,536 คน
มาตรา 63/2 มติ ครม. 28 กันยายน 2564	17,073 คน
มาตรา 64 คนต่างด้าวที่เข้ามาทำงานไป-กลับ หรือตามฤดูกาล	8,220 คน

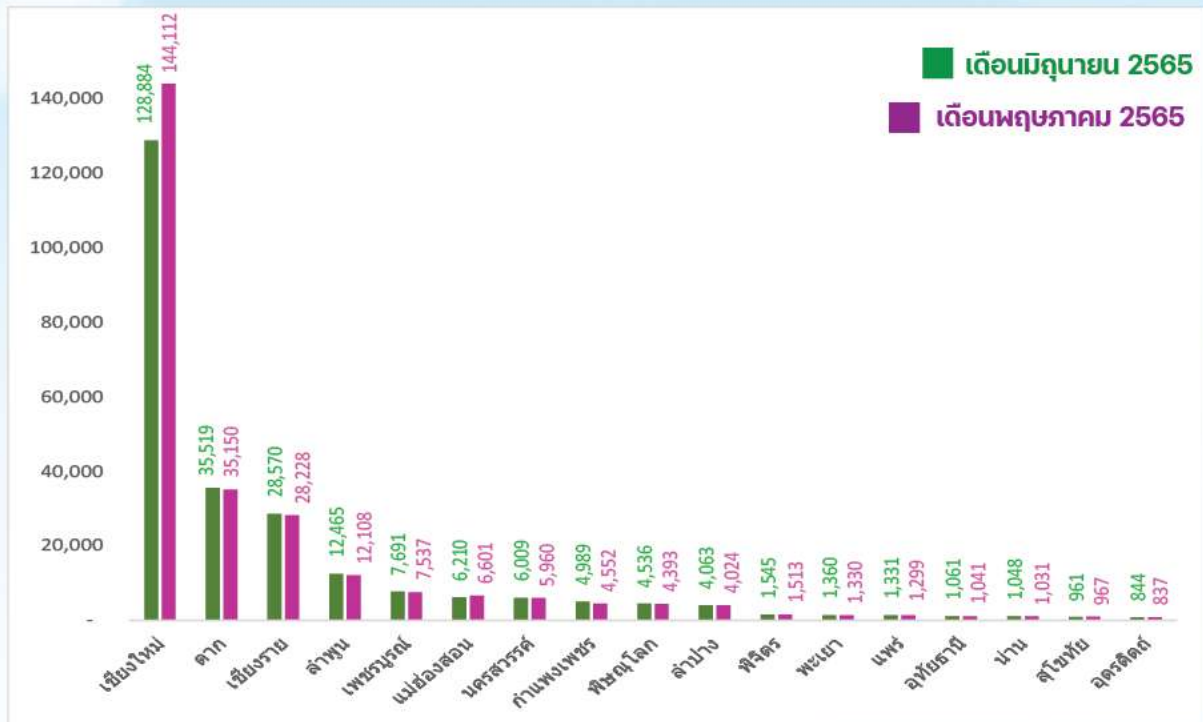
คนต่างด้าวคงเหลือในเดือน มิถุนายน 2565 มีจำนวน 247,086 คน โดยเป็นแรงงานต่างด้าว 4 สัญชาติ ( เมียนมา ลาว กัมพูชา และเวียดนาม ) จำนวน 173,357 คน คิดเป็นร้อยละ 70.16 คนต่างด้าวชนกลุ่มน้อย จำนวน 57,499 คน คิดเป็นร้อยละ 23.27 คนต่างด้าวทำงานไป-กลับ หรือตามฤดูกาล จำนวน 8,220 คน คิดเป็นร้อยละ 3.33 คนต่างด้าวทั่วไป (ผู้บริหาร ผู้ชำนาญการ ช่างฝีมือ) จำนวน 7,100 คน คิดเป็นร้อยละ 2.87 และคนต่างด้าวส่งเสริมการลงทุน (BOI) / ตลอดชีพ จำนวน 910 คน คิดเป็นร้อยละ 0.37

[www.doe.go.th/nlmi-lp](http://www.doe.go.th/nlmi-lp)



Facebook Fanpage

ศูนย์บริหารข้อมูลตลาดแรงงานภาคเหนือ



ที่มา : สำนักบริหารแรงงานต่างด้าว

## อัตราค่าจ้าง ใน 17 จังหวัดภาคเหนือ



**325 บาท**

**เชียงใหม่**

**320 บาท**

**นครสวรรค์ น่าน  
พิษณุโลก เพชรบูรณ์  
พะเยา อุดรดิตร**

**315 บาท**

**กำแพงเพชร เชียงราย  
ตาก พิจิตร แพร่  
แม่ฮ่องสอน ลำปาง  
ลำพูน สุโขทัย อุทัยธานี**