

จับสัญญาณตลาดแรงงานไทย ตกงานสูงสุดใน รอบ 11 ปี ธุรกิจแก้ปดกิจการ คนอายุน้อยไม่มี งานทำเพียบ

วิกฤติเศรษฐกิจ COVID-19 ได้ส่งผลกระทบรุนแรงต่อตลาดแรงงาน โดยนำไปสู่การตกงานของแรงงานจำนวนมากในไตรมาสที่ 2 ถึง 7.5 แสนคน หรือคิดเป็นอัตราการว่างงาน 1.95% ต่อกำลังแรงงานรวม ซึ่งถือเป็นอัตราที่สูงที่สุดในรอบ 11 ปี อีกทั้งยังมีแรงงานที่ต้องหยุดงานชั่วคราวจำนวนสูงถึง 2.5 ล้านคน สูงสุดเป็นประวัติการณ์

- EIC คาดว่าตลาดแรงงานจะใช้เวลานานในการกลับเข้าสู่ภาวะปกติ จากกำลังในการดูดซับแรงงานที่ถดถอยลงของภาคธุรกิจและปัญหาความไม่สอดคล้องระหว่างทักษะแรงงานกับความต้องการทางธุรกิจ (skill mismatch) โดยเป็นไปได้ว่าการฟื้นตัวของเศรษฐกิจในรอบนี้อาจไม่นำไปสู่การจ้างงานเพิ่มมากนัก ทำให้แรงงานมีแนวโน้มต้องเปลี่ยนไปทำงานนอกระบบ เช่น รับจ้างหรือทำงานอิสระมากขึ้น ซึ่งจะส่งผลต่อระดับรายได้และความมั่นคง
- ความล่าช้าในการฟื้นตัวของตลาดแรงงานนี้จะส่งผลให้รายได้ครัวเรือนฟื้นตัวช้า กระทบกับความสามารถในการชำระหนี้ และยังอาจส่งผลให้ศักยภาพการแข่งขันของประเทศในระยะยาวลดลง นโยบายภาครัฐจะมีบทบาทสำคัญต่อเศรษฐกิจทั้งมาตรการในระยะสั้นเพื่อประคับประคองการจ้างงาน และนโยบายเชิงโครงสร้างเพื่อจัดสรรแรงงานที่จะมีการเคลื่อนย้ายเปลี่ยนอุตสาหกรรม (relocate) เป็นจำนวนมาก รวมถึงพัฒนาทักษะแรงงานให้มีผลิตภาพ (productivity) สูง และสอดคล้องกับความต้องการภาคธุรกิจในอนาคต



ตลาดแรงงานไทยมีความอ่อนแออยู่แล้วตั้งแต่มก่อนวิกฤติ

จากทั้งจำนวนผู้มีงานทำและจำนวนชั่วโมงทำงานเฉลี่ยที่มีแนวโน้มลดลงมาตลอดช่วง 5 ปีที่ผ่านมา อันเป็นผลมาจากทั้งอัตราการเติบโตทางเศรษฐกิจที่ชะลอตัว การใช้เทคโนโลยีทดแทนแรงงาน และการออกจากกำลังแรงงานตามแนวโน้มการเข้าสู่สังคมผู้สูงอายุ สะท้อนว่ารายได้ จากการทำงานของคนไทยในภาพรวมไม่ได้เพิ่มขึ้นมากนัก และเมื่อเข้าสู่ช่วงวิกฤติ COVID-19 ที่เศรษฐกิจทรุดตัวลงรุนแรงในช่วงครึ่งแรกปี 2020 ตลาดแรงงานที่มีความอ่อนแออยู่เป็นทุนเดิมยิ่งได้รับแรงกดดันเพิ่มมากขึ้น แม้ล่าสุดตลาดแรงงานจะเริ่มส่งสัญญาณฟื้นตัวขึ้นบ้างจากอัตราการว่างงานที่ลดลง แต่สถานการณ์โดยรวมก็ยังคงถือว่าขบเซากว่าในอดีตอยู่ค่อนข้างมาก สะท้อนจาก 4 สัญญาณความอ่อนแอ ดังนี้

สัญญาณความอ่อนแอที่ 1 : อัตราการว่างงานของแรงงานในระบบประกันสังคมยังคงเพิ่มสูงขึ้น

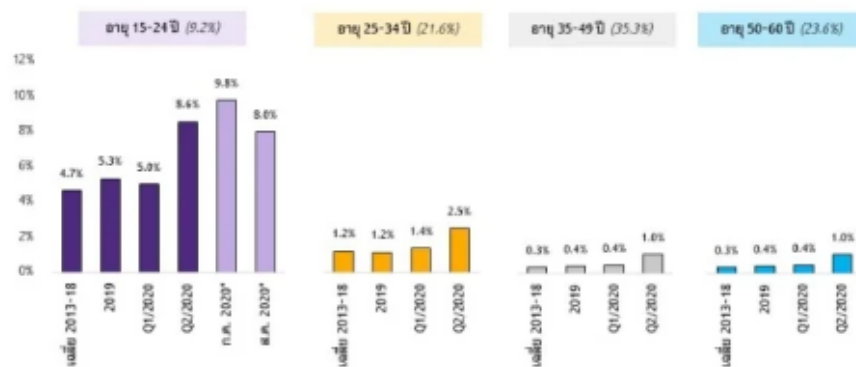
- ในช่วงไตรมาส 2 ปี 2020 ที่เศรษฐกิจไทยอยู่ ณ จุดต่ำสุดและมีการล็อกดาวน์ในวงกว้าง ทำให้กิจกรรมทางเศรษฐกิจจำนวนมากต้องหยุดชะงัก สถานการณ์ในตลาดแรงงานจึงได้รับผลกระทบอย่างรุนแรงในทันที โดยมีจำนวนผู้ว่างงานทั้งสิ้น 7.5 แสนคน เพิ่มขึ้นจากช่วงเดียวกันในปีก่อนหน้าถึงเกือบเท่าตัว โดยเป็นการเพิ่มขึ้นของจำนวนผู้ว่างงานในทุกอุตสาหกรรม ส่งผลให้อัตราการว่างงานในภาพรวมเพิ่มขึ้นไปอยู่ที่ 2.0% ต่อกำลังแรงงานรวม จากเพียง 1.0% ในไตรมาสก่อนหน้า ถือเป็นอัตราสูงสุดในรอบ 11 ปี

- อัตราการว่างงานในเดือนสิงหาคม 2020 ลดจากจุดสูงสุดเพียงเล็กน้อย และยังอยู่ในระดับสูง โดยอัตราการว่างงานในเดือนสิงหาคม ยังอยู่ที่ 1.9% ต่อกำลังแรงงานรวม จากจำนวนผู้ว่างงานที่ลดลงมาอยู่ที่ 7.2 แสนคน อย่างไรก็ตาม อัตราการว่างงานในเดือนสิงหาคม ยังถือเป็นอัตราการว่างงานที่อยู่ในระดับที่สูงหากเทียบกับค่าเฉลี่ยในอดีต (ช่วงปี 2013-2019) ที่อยู่ที่เพียงราว 1.0% ต่อกำลังแรงงานรวม สะท้อนว่าตลาดแรงงานยังไม่ได้เข้าสู่ภาวะปกติ
- การสวนทางกันของการว่างงานในระบบที่เพิ่มขึ้นกับการว่างงานภาพรวมที่ลดลงอาจกำลังบ่งชี้ว่า ลูกจ้างในระบบที่ตกงานมีการย้ายไปสู่การเป็นแรงงานนอกระบบมากขึ้น เช่น อาชีพอิสระ งานรับจ้าง หรือธุรกิจส่วนตัว ซึ่งอาจมีรายได้ที่น้อยกว่า ได้รับสวัสดิการที่ครอบคลุมน้อยกว่าหรือไม่มีเลย รวมไปถึงโอกาสในการเข้าถึงการอบรมพัฒนาฝีมือแรงงานที่น้อยกว่าแรงงานในระบบ

อัตราการว่างงานของกลุ่มแรงงานอายุน้อย (15-24 ปี) ยังคงอยู่ในระดับสูง

อัตราการว่างงาน ในแต่ละช่วงอายุ

หน่วย: % ต่อกำลังแรงงานในแต่ละช่วงอายุ, ในวงเล็บ () แสดงถึง % สัดส่วนต่อการจ้างงานรวม



หมายเหตุ: *ข้อมูลเดือน ก.ค.-ส.ค. 2020 มีเฉพาะสำหรับกลุ่ม 15-24 ปี
ที่มา: การวิเคราะห์โดย EIC จากข้อมูลของสำนักงานสถิติแห่งชาติ

สัญญาณความอ่อนแอที่ 2 : กลุ่มแรงงานอายุน้อย (15-24 ปี) ยังมีปัญหาการว่างงานในระดับสูง

- การว่างงานของแรงงานอายุน้อย (youth unemployment) ที่อยู่ในระดับสูง จำนวนผู้ว่างงานในกลุ่มแรงงานอายุน้อย (อายุ 15-24 ปี) ของไทยอยู่ในระดับที่สูงกว่ากลุ่มอายุอื่นมาโดยตลอด โดยในวิกฤติ COVID-19 ปัญหาดังกล่าวก็ได้ยิ่งทวีความรุนแรงมากขึ้น โดยอัตราการว่างงานของกลุ่มแรงงานอายุน้อยได้เพิ่มขึ้นไปเป็น 8.6% ต่อกำลังแรงงานอายุน้อยทั้งหมดในไตรมาส 2 ปี 2020 และเพิ่มขึ้นสูงต่อเนื่องไปที่ระดับ 9.8% ในเดือนกรกฎาคม

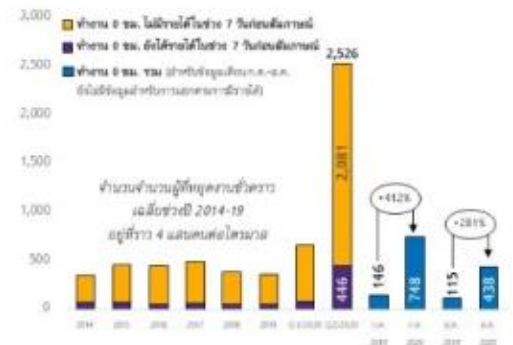
- สอดคล้องกันกับสิ่งที่เกิดขึ้นในต่างประเทศที่การจ้างงานของแรงงานอายุน้อยก็ได้รับผลกระทบมากกว่าแรงงานกลุ่มอายุอื่น ๆ เช่น ในสหรัฐฯ ที่อัตราการว่างงานของกลุ่มเยาวชนเพิ่มจาก 7.7% ในเดือนกุมภาพันธ์ ไปอยู่ที่ 25.2% ในเดือนพฤษภาคม สูงกว่าอัตราการว่างงานในภาพรวมที่อยู่ที่ 13.3% ในเดือนเดียวกัน

- อัตราการว่างงานของแรงงานอายุน้อยจะลดลงไปอยู่ที่ 8.0% ในเดือนสิงหาคม แต่ก็ยังถือว่าอยู่ในระดับสูงเมื่อเทียบกับค่าเฉลี่ยในอดีตค่อนข้างมาก ทำให้การว่างงานในกลุ่มแรงงานอายุน้อยนั้นยังคงเป็นความเสี่ยงสำคัญของตลาดแรงงาน ทั้งนี้เพราะแรงงานอายุน้อยส่วนใหญ่ยังไม่มีประสบการณ์ทำงาน และการว่างงานจะทำให้เกิดการขาดช่วงของการสร้างทักษะและสั่งสมประสบการณ์จากการทำงาน โดยในภาวะที่งานมีจำกัดอย่างในช่วงวิกฤติเศรษฐกิจนี้ การขาดทักษะและประสบการณ์ของแรงงานอายุน้อย จะสร้างความเสียเปรียบมากเป็นพิเศษในการแข่งขันหางานกับกลุ่มแรงงานอายุมากกว่าที่มีประสบการณ์การทำงานที่มากกว่าซึ่งอาจยอมลดค่าจ้างของตนเองเพื่อให้ได้งานโดยเร็ว

จำนวนผู้ที่หยุดงานชั่วคราวลดลงตามการคลายล็อกดาวน์ แต่ยังคงกว่าช่วงเดียวกันในปีก่อนอยู่หลายเท่าตัว

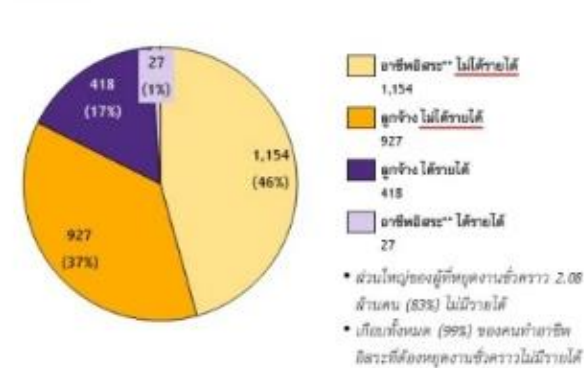
จำนวนผู้ที่หยุดงานชั่วคราว* ตามการมีรายได้

หน่วย: พันคน



จำนวนผู้ที่หยุดงานชั่วคราว ตามการจ้างงานและการมีรายได้ (ข้อมูล ณ Q2/20)

หน่วย: พันคน



หมายเหตุ : * ผู้ที่หยุดงานชั่วคราว หมายถึง ผู้ที่ไม่ได้ทำงานที่จ้างได้ชั่วคราวได้ระหว่าง 7 วันก่อนวันสิ้นงวด และมีรายได้สูงที่จะกลับไม่เข้า (furloughed workers) ** กลุ่มแรงงานอาชีพอิสระ เช่น คนทำขนมปัง เจ้าของธุรกิจ ฟรีแลนซ์ เป็นต้น ที่มา : การวิเคราะห์โดย EIC จากข้อมูลของสำนักงานสถิติแห่งชาติ

สัญญาณความอ่อนแอที่ 3 : จำนวนแรงงานที่ต้องหยุดงานชั่วคราวยังสูงกว่าในอดีต

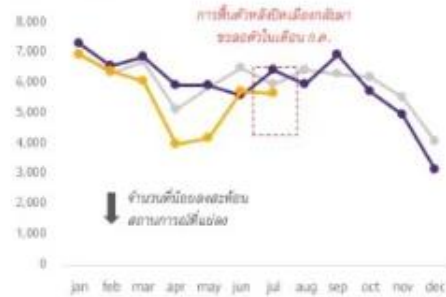
- จำนวนผู้ที่ยังมีงานทำแต่ต้องหยุดงานชั่วคราว (furloughed workers) ที่มีจำนวนถึง 2.5 ล้านคนในช่วงล็อกดาวน์ลดลงบ้างแต่ยังสูงกว่าระดับปกติ ในไตรมาส 2 ปี 2020 ซึ่งเป็นช่วงที่ตลาดแรงงานได้รับแรงกดดันอย่างหนักจากทั้งผลกระทบทางเศรษฐกิจ มาตรการล็อกดาวน์ และการหยุดชะงักของกิจกรรมการผลิต ทำให้หลายกิจการมีการพักงานลูกจ้าง รวมถึงมีคนทำงานอิสระจำนวนมากไม่สามารถออกไปประกอบอาชีพได้

- จำนวนผู้ที่ยังมีงานทำแต่ต้องหยุดงานชั่วคราว (furloughed workers) จึงเพิ่มขึ้นไปอยู่สูงถึง 2.5 ล้านคน ส่วนใหญ่กว่า 82.4% ระบุว่าไม่ได้รับค่าจ้าง อย่างไรก็ตาม หลังจากมีการผ่อนคลายนโยบายล็อกดาวน์ หลายกิจการได้กลับมาดำเนินการตามปกติ ส่งผลให้จำนวน furloughed workers ก็ลดลงไปอยู่ที่ 7.5 และ 4.4 แสนคน ในเดือนกรกฎาคม และสิงหาคม ตามลำดับ
- จำนวน furloughed workers ในช่วง 2 เดือนล่าสุดก็ยังถือว่าอยู่สูงกว่าหลายเท่าตัวเมื่อเทียบกับ ช่วงเดียวกันของปีก่อนหน้าที่มีจำนวนอยู่ที่เพียงราว 1-1.5 แสนคนเท่านั้น ส่วนหนึ่งคาดว่ามิสาเหตุมาจากการที่หลายกิจการยังไม่สามารถกลับมาดำเนินการได้เท่าศักยภาพในอดีต จึงยังไม่สามารถดูดซับ แรงงานที่ต้องหยุดงานในช่วงล็อกดาวน์ได้หมด
- ทั้งนี้การเพิ่มขึ้นของจำนวน furloughed workers นับเป็นอีกความน่ากังวลของตลาดแรงงาน ไทยเพราะบางส่วนอาจกลายเป็นคนตกงานได้ในท้ายที่สุดหากกิจการขาดสภาพคล่องจนต้องลดคนหรือ ปิดกิจการ

แนวโน้มการเปิด-ปิดกิจการที่เเย่งหลังคลายล็อกดาวน์ จะส่งผลกระทบต่อแนวโน้มการจ้างงานในระยะต่อไป

จำนวนการจดทะเบียนนิติบุคคลใหม่

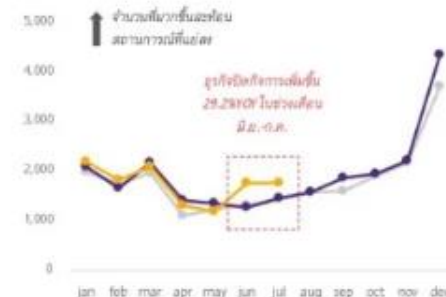
หน่วย: จำนวนบริษัท



จำนวนในชื่อ	2018	2019	2020
34 มิ.ย.ที่ผ่านมา	48.4k	49.6k	43.4k
ของแค่ครึ่งปี			-12.5%YOY

จำนวนนิติบุคคลแจ้งเลิกกิจการ*

หน่วย: จำนวนบริษัท



จำนวนในชื่อ	2018	2019	2020
12.0k	12.0k	12.7k	13.8k
			+8.5%YOY

ในช่วง 28 วันแรกของเดือนสิงหาคม พบว่า จำนวนกิจการเปิดใหม่ ยังคงลดลงถึง -3.2%YOY ขณะที่จำนวนการปิดกิจการยังคงเพิ่มขึ้นสูงต่อเนื่องที่ 34.5%YOY

หมายเหตุ: *จำนวนธุรกิจแจ้งเลิกกิจการวันนี้ หมายความว่า จำนวนธุรกิจที่เปลี่ยนสถานะเป็น "เลิกกิจการ" (liquidated) ที่รายชื่อผู้ประกอบการมีรายละเอียดอยู่ในระบบบัญชี ณ ช่วงเวลาดังกล่าว
ที่มา : การวิเคราะห์โดย EC จากข้อมูลของกรมพัฒนาธุรกิจการค้า

สัญญาณความอ่อนแอที่ 4 : สัดส่วนการทำงานต่ำระดับ (underemployment) ยังคงเพิ่มขึ้น

- แนวโน้มของสัดส่วนการทำงานต่ำระดับที่มากขึ้นจากช่วงล็อกดาวน์ยังคงมีอยู่ต่อเนื่อง ในไตรมาส 2 งานเต็มเวลา (งานที่ทำตั้งแต่ 35 ถึงไม่เกิน 50 ชั่วโมงต่อสัปดาห์) และงานล่วงเวลา (งานที่ใช้เวลาทำมากกว่า 50 ชั่วโมงต่อสัปดาห์ขึ้นไปหรืองานโอที) มีจำนวนลดลงรวมกันสูงถึง 4.8 ล้านคน ขณะที่จำนวนงานต่ำระดับ (งานที่ทำเกิน 0 ถึงไม่เกิน 35 ชั่วโมงต่อสัปดาห์) รวมถึงจำนวนการหยุดงานชั่วคราวกลับเพิ่มสูงขึ้นมากถึง 4.1 ล้านคนเมื่อเทียบกับช่วงเดียวกันของปีก่อนหน้า

- ในช่วงเดือนกรกฎาคม-สิงหาคมงานเต็มเวลาและล่องเวลาก็ยังคงลดลง ขณะทำงานต่ำระดับยังคงเพิ่มสูงขึ้น โดยเฉลี่ยงานเต็มเวลาและล่องเวลาลดลงประมาณ 2.1 ล้านคนเมื่อเทียบกับช่วงเดียวกันของปีก่อน ขณะทำงานต่ำระดับเพิ่มขึ้นถึง 1.9 ล้านคน แนวโน้มดังกล่าวนี้เป็นอีกหนึ่งเครื่องชี้ที่สะท้อนถึงกำลังในการจ้างงานของภาคเอกชนที่ถดถอยลง จึงไม่สามารถจ้างงานเต็มเวลาและล่องเวลาในจำนวนที่มากเท่าในช่วงก่อนหน้าได้ รวมถึงยังอาจเป็นผลของการออกนอกระบบของแรงงานที่เคยทำงานประจำที่มีชั่วโมงทำงานสูงกว่า ไปสู่งานอิสระที่มักมีชั่วโมงการทำงานน้อยกว่า ซึ่งแนวโน้มดังกล่าวนี้สะท้อนว่ารายได้ของแรงงานมีแนวโน้มลดลง และยังไม่ฟื้นตัว

อนาคตของตลาดแรงงานไทย

ปัญหาการว่างงานจะยังคงอยู่ในระดับสูงและฟื้นตัวได้ไม่เร็วจากแนวโน้มการปิดกิจการของภาคธุรกิจที่ยังเร่งตัว ในช่วงวันที่ 1 มกราคม – 28 สิงหาคม 2020 มีจำนวนธุรกิจที่แจ้งเลิกกิจการกับกรมพัฒนาธุรกิจการค้ารวมทั้งสิ้นราว 1.4 หมื่นราย เพิ่มขึ้น 9.1% จากช่วงเดียวกันของปีก่อนหน้า และถึงแม้จะมีการคลายมาตรการล็อกดาวน์ไปแล้วการปิดกิจการก็ยังเพิ่มในอัตราที่เร่งขึ้น โดยในช่วงเดือนมิถุนายน-กรกฎาคม การปิดกิจการขยายตัวที่ 29.2%YOY และในช่วง 28 วันแรกของเดือนสิงหาคม ก็ยังคงเพิ่มขึ้นต่อเนื่องในอัตราเร่งที่ 34.5%YOY โดยคาดว่าเป็นผลมาจากการขาดรายได้ของกิจการขณะที่สภาพคล่องมีไม่เพียงพอ กิจการที่ปิดตัวลงนี้จะส่งผลทำให้แรงงานในกิจการนั้น ๆ ต้องว่างงานลง ขณะที่กำลังการดูดซับแรงงาน (จ้างงาน) ของภาคธุรกิจมีลดน้อยลงตามภาวะเศรษฐกิจที่มีส่วนทำให้การเปิดกิจการของภาคธุรกิจก็ลดน้อยลงตามไปด้วย โดยในช่วงวันที่ 1 มกราคม – 28 สิงหาคม 2020 จำนวนสอดคล้องกับข้อมูลประกาศรับสมัครงานบนเว็บไซต์ Jobsdb.com ที่ช่วงสัปดาห์ที่ผ่านมา (วันที่ 27 ก.ย.-3 ต.ค.) จำนวนประกาศรับสมัครงานเฉลี่ยยังต่ำกว่าช่วงสัปดาห์ก่อนมีมาตรการปิดเมือง (วันที่ 21-27 มี.ค.) ถึง -20.8% โดยต่ำกว่าในทุกอุตสาหกรรมและระดับเงินเดือน สะท้อนให้เห็นว่าภาวะการจ้างงานยังคงซบเซาเป็นวงกว้างแม้ว่ามาตรการล็อกดาวน์จะถูกผ่อนคลายนลงมากแล้วก็ตาม ทั้งนี้คาดว่าในระยะข้างหน้ารายได้ภาคธุรกิจยังคงมีแนวโน้ม ฟื้นตัวช้า โดยเฉพาะกลุ่มธุรกิจที่พึ่งพารายได้นักท่องเที่ยวต่างชาติที่ต้องรอความชัดเจนในด้านการพัฒนาวัคซีน และการผ่อนคลายนข้อจำกัดในการเดินทางระหว่างประเทศ ส่งผลให้แนวโน้มการเปิด-ปิดกิจการจะยังคงซบเซาและกระทบต่อการจ้างงานในระยะถัดไป

การตกงานเป็นจำนวนมากจากอุตสาหกรรมที่ได้รับผลกระทบทางเศรษฐกิจมาก เช่น ภาคการท่องเที่ยว อาจไม่มีอุตสาหกรรมใดที่สามารถดูดซับกลับเข้าระบบได้เร็วเพราะทักษะแรงงานไม่สอดคล้องกับความต้องการของงานหรือที่เรียกว่าปัญหา “skill mismatch” สภาวะดังกล่าวจะส่งผลให้แรงงานจำนวนไม่น้อยจำเป็นต้องออกไปเป็นแรงงานนอกระบบ ซึ่งมีจำนวนมากอยู่แล้วในระบบเศรษฐกิจไทย (สัดส่วนแรงงานนอกระบบในไทยมีอยู่มากกว่าครึ่งหรือราว 54.3% ของกำลังแรงงานรวม) ซึ่งส่งผลทำให้มีความมั่นคงทางการงาน สวัสดิการต่าง ๆ และโอกาสในการฝึกทักษะลดน้อยลง รวมถึงยังมีแนวโน้มที่จะต้องประกอบอาชีพแบบไม่เต็มศักยภาพ (เช่น ทำในงานที่ใช้ทักษะน้อยกว่าที่มี หรือทำงานต่ำระดับ) หรือ

ทำงานในอุตสาหกรรมที่ไม่ได้มีผลิตภาพสูง ส่งผลกระทบต่อระดับรายได้ในระยะยาว นอกจากนี้ยังอาจมีแรงงานบางส่วนที่ขาดแรงจูงใจในการหางาน (discouraged workers) ตัดสินใจออกจากกำลังแรงงาน และหันไปพึ่งพารายได้จากครอบครัวหรือภาครัฐมากขึ้นด้วย



ทางรอดคือยกระดับทักษะของแรงงาน

นโยบายเชิงโครงสร้างเพื่อรองรับการเคลื่อนย้ายของแรงงานจำนวนมากและการยกระดับผลิตภาพแรงงานระยะยาวก็มีความสำคัญไม่แพ้กัน วิกฤตตลาดแรงงานรอบนี้ทำให้มีแรงงานจำนวนมากต้องตกงานจากอุตสาหกรรมที่ได้รับผลกระทบมาก เช่น การท่องเที่ยว หรือภาคการผลิตอย่างยานยนต์ ที่จำเป็นต้องหางานในอุตสาหกรรมอื่นรองรับ ซึ่งโดยโครงสร้างตลาดแรงงานไทยแล้วแรงงานมักกลับไปสู่ภาคเกษตร แต่ข้อเสียของการเคลื่อนย้ายแรงงานกลับไปสู่ภาคเกษตรคือทั้งรายได้และผลิตภาพของแรงงานจะต่ำและเติบโตช้าการเคลื่อนย้ายแรงงานที่จะเป็นผลดี ต่อความสามารถในการแข่งขันของประเทศคือการไปสู่อุตสาหกรรมที่มีมูลค่าเพิ่มสูง แต่ปัญหาคือแรงงานเหล่านั้นอาจไม่ได้มีความพร้อมด้านทักษะที่สอดคล้องกับอุตสาหกรรมนั้น (skill mismatch) ทำให้ถึงแม้ภาคธุรกิจจะมีกำลังในการจ้างก็ไม่สามารถจ้างมาทำงานจริงได้ ดังนั้น นโยบายในการช่วยเพิ่มและปรับทักษะ (upskill and reskill) จึงมีความสำคัญมาก โดยอาจจัดให้มีการฝึกอบรมพัฒนาทักษะ ควบคู่ไปกับการมีมาตรการสนับสนุนให้ธุรกิจมีการจ้างงานหรือการมีโครงการฝึกงานสำหรับนักศึกษาจบใหม่ในธุรกิจที่มีแนวโน้มเติบโตในอนาคต เช่น การผลิตสินค้าและบริการเพื่อสุขภาพ บริการสำหรับผู้สูงอายุ ธุรกิจเกี่ยวเนื่องกับอีคอมเมิร์ซ ธุรกิจดิจิทัล เป็นต้น โดยภาครัฐอาจช่วยจ่ายเงินสนับสนุนการจ้างงานและมีมาตรการทางภาษี

เพื่อจูงใจ ภายใต้เงื่อนไขให้มีการฝึกทักษะแรงงานและวัดผลอย่างจริงจัง มาตรการลักษณะนี้จะสามารถช่วยแรงงานที่ได้รับผลกระทบให้มีรายได้ และยังได้ฝึกทักษะที่ใช้ได้ในระยะยาว อีกทั้งยังเป็นการเตรียมความพร้อมกำลังแรงงานสำหรับการเติบโตทางเศรษฐกิจด้วยอุตสาหกรรมใหม่อีกด้วย

อย่างไรก็ตาม บทวิเคราะห์ของ EIC ประเมินว่าตลาดแรงงานไทยยังอยู่ในภาวะซบเซา การประคับประคองตลาดแรงงานยังคงเป็นสิ่งจำเป็นในการหลีกเลี่ยงผลกระทบที่จะกลายเป็นแผลเป็นระยะยาว (scarring effect) โดยการเพิ่มทักษะและปรับทักษะ (upskill and reskill) ของแรงงานจะเป็นอีกเรื่องสำคัญที่ต้องทำควบคู่ เพื่อยกระดับผลิตภาพของแรงงานไทยในระยะยาว อันจะทำให้เศรษฐกิจไทยผ่านพ้นวิกฤตินี้ไปได้อย่างแข็งแกร่ง