



ภาคเหนือ ณ เดือน สิงหาคม 2565

มีความต้องการแรงงานโดยแจ้งผ่านกรมการจัดหางาน จำนวน 1,161 อัตรา คิดเป็นร้อยละ 79.96 และแจ้งผ่านบริษัท จัดหางานเอกชน จำนวน 291 อัตรา คิดเป็นร้อยละ 20.04 คนต่างด้าว คงเหลือในภาคเหนือ ณ เดือนสิงหาคม 2565 มีจำนวน 253,543 คน เพิ่มขึ้นจากเดือนก่อน ร้อยละ 1.11

บทบรรณาธิการ

วารสารสถานการณ์ตลาดแรงงานภาคเหนือ

ฉบับเดือนกันยายน 2565 นำข้อมูลเดือนสิงหาคม 2565 มาวิเคราะห์ และเป็นการนำข้อมูลตำแหน่งงานว่างที่แจ้งผ่านบริษัทจัดหางานเอกชน 5 แห่ง มานำเสนอด้วย ส่วนจำนวนผู้สมัครงานและการบรรจุงาน เป็นการให้บริการ ผ่านกรมการจัดหางานเท่านั้น ผู้มาขึ้นทะเบียนขอรับประโยชน์ทดแทน กรณีว่างงาน จำนวน 24,447 คน โดยลาออกจากงาน คิดเป็นร้อยละ 80.77 นายจ้างเลิกจ้าง คิดเป็นร้อยละ 8.99 และสิ้นสุดสัญญาจ้าง คิดเป็นร้อยละ 10.23 สำหรับแรงงานที่เดินทางไปต่างประเทศ จำนวน 1,038 คน ลดลงจากเดือนที่ผ่านมา ร้อยละ 26.02 ส่วนคนต่างด้าว คงเหลือในภาคเหนือ จำนวน 253,543 คน เพิ่มขึ้นจากเดือนที่ผ่านมา ร้อยละ 1.11

ติดตามรายละเอียดได้ภายในเล่มหากมีข้อเสนอแนะประการใด สามารถแจ้งได้ที่ e-mail : lm_lpg@live.com

สารบัญ

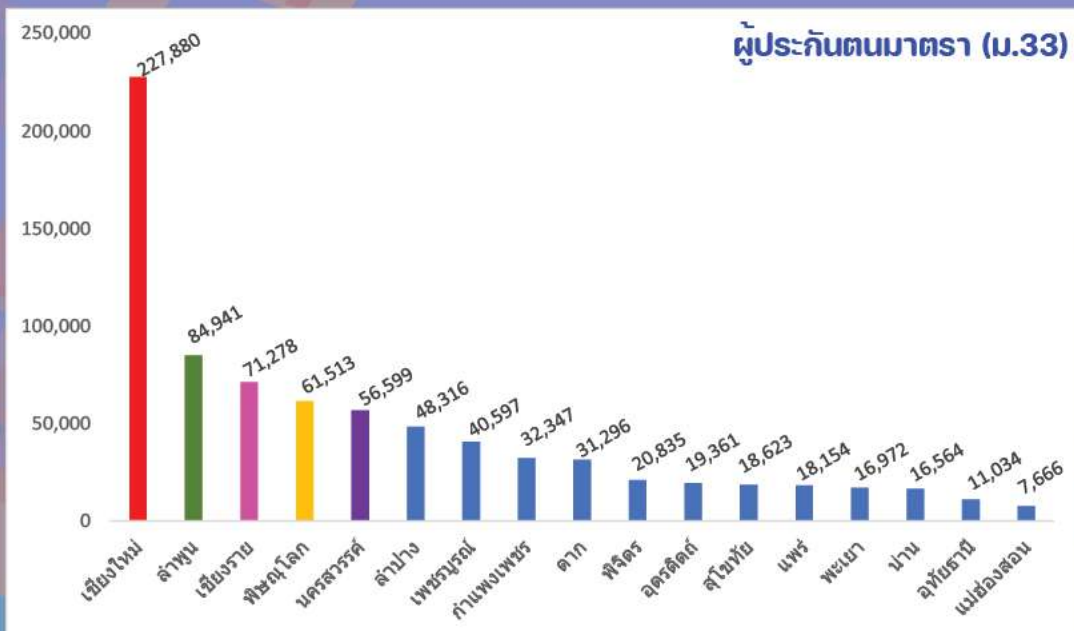
- สถานการณ์การว่างงานและการเลิกจ้าง 1
- ภาวะความต้องการแรงงาน 2
- การไปทำงานต่างประเทศ 3
- การทำงานของคนต่างด้าว 4

คณะผู้จัดทำ

อำนวยการโดย : นางสาวสุวกุล ไตรรัตน์ผลาด
 ผู้อำนวยการกองบริหารข้อมูลตลาดแรงงาน
 จัดทำโดย : ศูนย์บริหารข้อมูลตลาดแรงงานภาคเหนือ

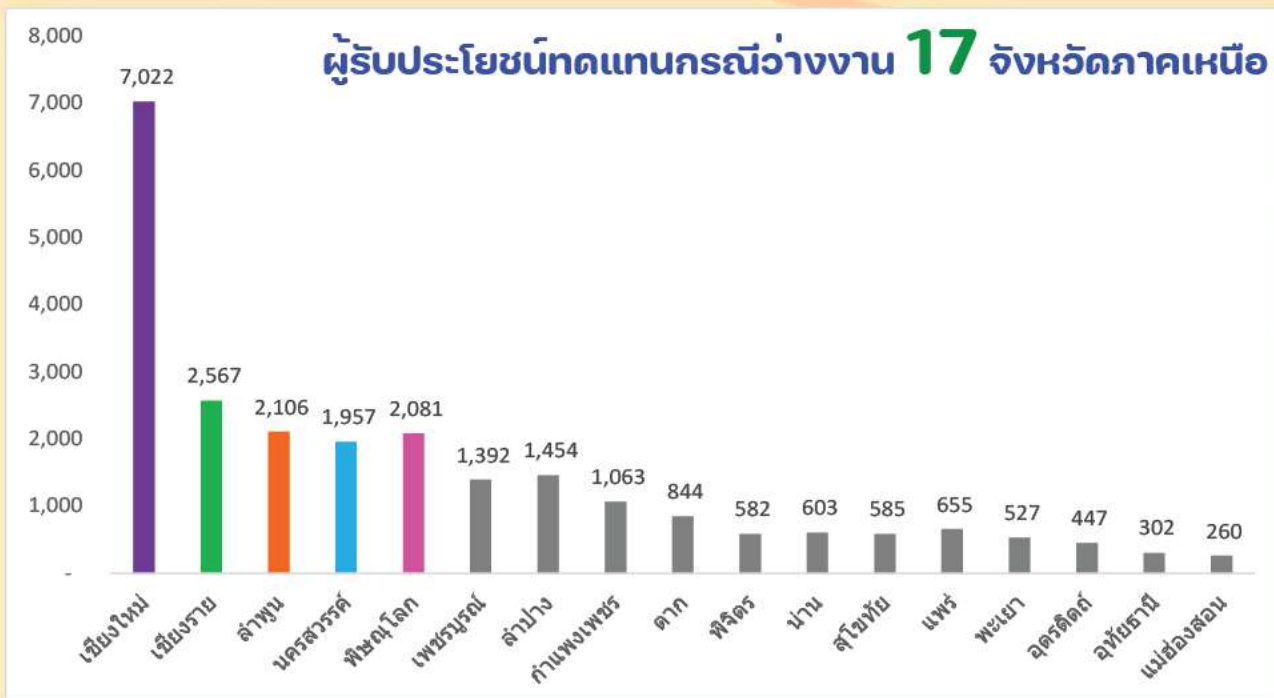
สถานการณ์การว่างงานและการเลิกจ้าง

จากข้อมูลของสнг.ประกันสังคมใน 17 จังหวัดภาคเหนือ ณ เดือนสิงหาคม 2565 พบว่า ผู้ประกันตนมาตรา 33 มีจำนวน 783,976 คน มาตรา 39 จำนวน 284,306 คน และมาตรา 40 จำนวน 1,236,743 คน



ผู้รับประโยชน์ทดแทนกรณีว่างงาน

ผู้รับประโยชน์ทดแทนกรณีว่างงาน เดือน สิงหาคม 2565 จำนวน 24,447 คน เปรียบเทียบกับเดือนกรกฎาคม 2565 เพิ่มขึ้น 1,719 คน คิดเป็นร้อยละ 7.56 โดยลาออกจากงาน จำนวน 19,747 คน คิดเป็นร้อยละ 80.77 นายจ้างเลิกจ้าง จำนวน 2,199 คน คิดเป็นร้อยละ 8.99 และสิ้นสุดสัญญาจ้าง จำนวน 2,501 คน คิดเป็นร้อยละ 10.23



ภาวะความต้องการแรงงาน

จากข้อมูลความต้องการแรงงานที่แจ้งผ่านกรมการจัดหางานและแจ้งผ่านบริษัทจัดหางานเอกชน 5 แห่ง พบว่าความต้องการแรงงานภาคเหนือเดือนสิงหาคม 2565 มีจำนวน 1,452 ตำแหน่ง โดยแจ้งผ่านกรมการจัดหางาน จำนวน 1,161 ตำแหน่ง และแจ้งผ่านบริษัทจัดหางานเอกชน จำนวน 291 ตำแหน่ง โดยระดับการศึกษาที่มีความต้องการแรงงานมากที่สุด คือ ระดับปริญญาตรี จำนวน 415 อัตรา คิดเป็นร้อยละ 28.58 รองลงมาคือ ระดับมัธยมศึกษา จำนวน 322 อัตรา คิดเป็นร้อยละ 22.18 และระดับปวส. จำนวน 247 อัตรา คิดเป็นร้อยละ 17.01 สำหรับข้อมูลผู้สมัครงาน จำนวน 4,261 คน และการบรรจุงาน จำนวน 3,742 คน เป็นข้อมูลที่แจ้งผ่านกรมการจัดหางานเท่านั้น



ความต้องการแรงงาน 1,452 ตำแหน่ง
โดยแจ้งผ่าน
กรมการจัดหางาน 1,161 ตำแหน่ง
บริษัทจัดหางาน 291 ตำแหน่ง



ผู้สมัครงานที่มาใช้บริการ 4,261 คน



การบรรจุงาน 3,742 คน

5 อันดับอาชีพที่มีความต้องการแรงงานมากที่สุด

แจ้งผ่านกรมการจัดหางาน		แจ้งผ่านบริษัทจัดหางาน	
คนงานด้านการผลิต ซึ่งมีได้จัดประเภทไว้ในที่อื่น	286	พนักงานเร่งรัดหนี้สินและพนักงานที่เกี่ยวข้อง	95
เสมียนทั่วไป	84	ผู้จัดการด้านการบริการวิชาชีพ ซึ่งมีได้จัดประเภทไว้ในที่อื่น	37
ตัวแทนขายด้านการค้า	79	เจ้าหน้าที่สินเชื่อและให้กู้ยืม	20
พนักงานขายในศูนย์บริการลูกค้า	72	พนักงานขายในศูนย์บริการลูกค้า	19
นักบัญชี	53	วิศวกร (ยกเว้นวิศวกรเทคโนโลยีไฟฟ้า) ซึ่งมีได้จัดประเภทไว้ในที่อื่น	7

หน่วย : อัตรา

5 อันดับอาชีพที่มีผู้สมัครงานมากที่สุด

แรงงานในด้านการผลิตต่าง ๆ แรงงานทั่วไป	808
เจ้าหน้าที่สำนักงานอื่นๆ	487
เสมียนพนักงานทั่วไป, พนักงานธุรการ	313
แรงงานด้านการประกอบอื่นๆ	302
ตัวแทนขายหน้าขายบริการธุรกิจอื่นๆ	180

หน่วย : คน

5 อันดับอาชีพที่มีการบรรจุงานมากที่สุด

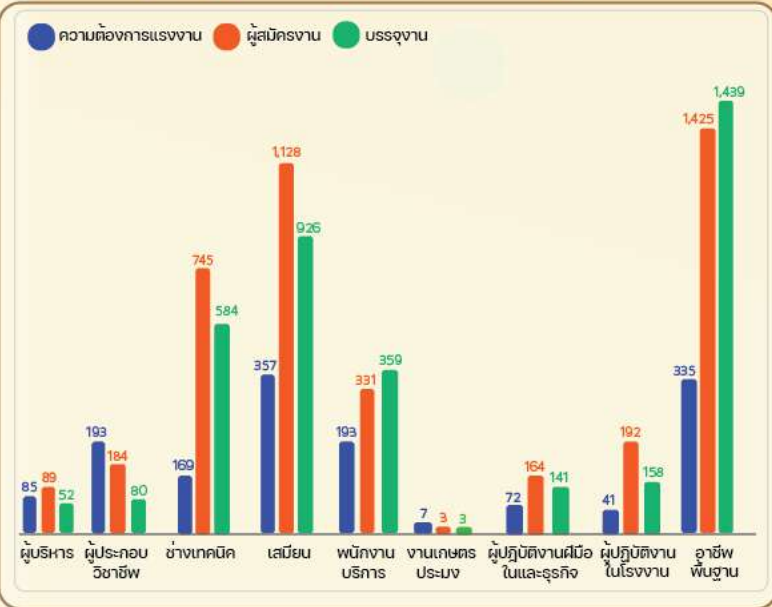
แรงงานในด้านการผลิตต่าง ๆ แรงงานทั่วไป	782
เจ้าหน้าที่สำนักงานอื่นๆ	524
แรงงานด้านการประกอบอื่นๆ	284
เสมียนพนักงานทั่วไป, พนักงานธุรการ	189
ตัวแทนขายหน้าขายบริการธุรกิจอื่นๆ	187

หน่วย : คน

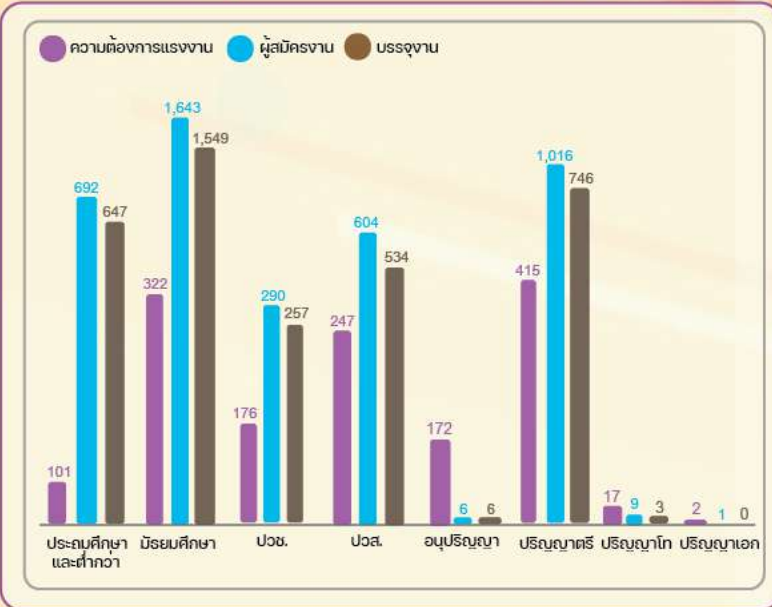
ความต้องการแรงงาน ผู้สมัครงานที่มาใช้บริการ การบรรจุงาน



จำแนกตามหมวดอาชีพ



จำแนกตามระดับการศึกษา



ที่มา : ระบบสารสนเทศกรมการจัดหางาน

การไปทำงานต่างประเทศ



ข้อมูลจากกองบริหารแรงงานไทยไปต่างประเทศ ณ เดือนสิงหาคม 2565 ภาคเหนือ มีแรงงานไทยที่ได้รับอนุญาตไปทำงานต่างประเทศจำแนกเป็นการเดินทาง 5 วิธี จำนวน 1,038 คน และ Re-entry จำนวน 353 คน หากเปรียบเทียบกับเดือนกรกฎาคม 2565 พบว่าได้รับอนุญาตให้เดินทาง 5 วิธี ลดลงจากเดือนกรกฎาคม จำนวน 365 คน คิดเป็นร้อยละ 26.02

5 วิธีการเดินทางไปทำงานต่างประเทศ



5 อันดับประเทศที่มีแรงงานไทยไปทำงานมากที่สุด



ที่มา : กองบริหารแรงงานไทยไปต่างประเทศ

17 จังหวัดที่มีคนหางานได้รับอนุญาตให้เดินทางไปทำงานต่างประเทศมากที่สุด



การทำงานของ **คนต่างด้าว**

คนต่างด้าวที่ได้รับอนุญาตทำงานคงเหลือภาคเหนือ

จำนวน 253,543 คน

มาตรา 59	22,726 คน
ตลอดชีพ	2 คน
ประเภททั่วไป	7,354 คน
นำเข้ามาตาม MOU	15,370 คน
มาตรา 62 ส่งเสริมการลงทุน	948 คน
มาตรา 63/1 ชนกลุ่มน้อย	59,597 คน
มติ ครม. 29 ธันวาคม 2563	43,744 คน
มาตรา 63/2 มติ ครม. 13 กรกฎาคม 2564	101,346 คน
มาตรา 63/2 มติ ครม. 28 กันยายน 2564	18,688 คน
มาตรา 64 คนต่างด้าวที่เข้ามาทำงานไป-กลับ หรือตามฤดูกาล	6,494 คน

คนต่างด้าวคงเหลือในเดือนสิงหาคม 2565 มีจำนวน 253,543 คน โดยเพิ่มขึ้นจากเดือนก่อนจำนวน 2,774 คน คิดเป็นร้อยละ 1.11 เนื่องจากการดำเนินการตามมาตรการการบริหารจัดการแรงงานต่างด้าว ภายใต้สถานการณ์การแพร่ระบาดของเชื้อไวรัสโคโรนา 2019 โดยเปิดให้ขึ้นทะเบียน และนำเข้าแรงงานต่างด้าว 3 สัญชาติ

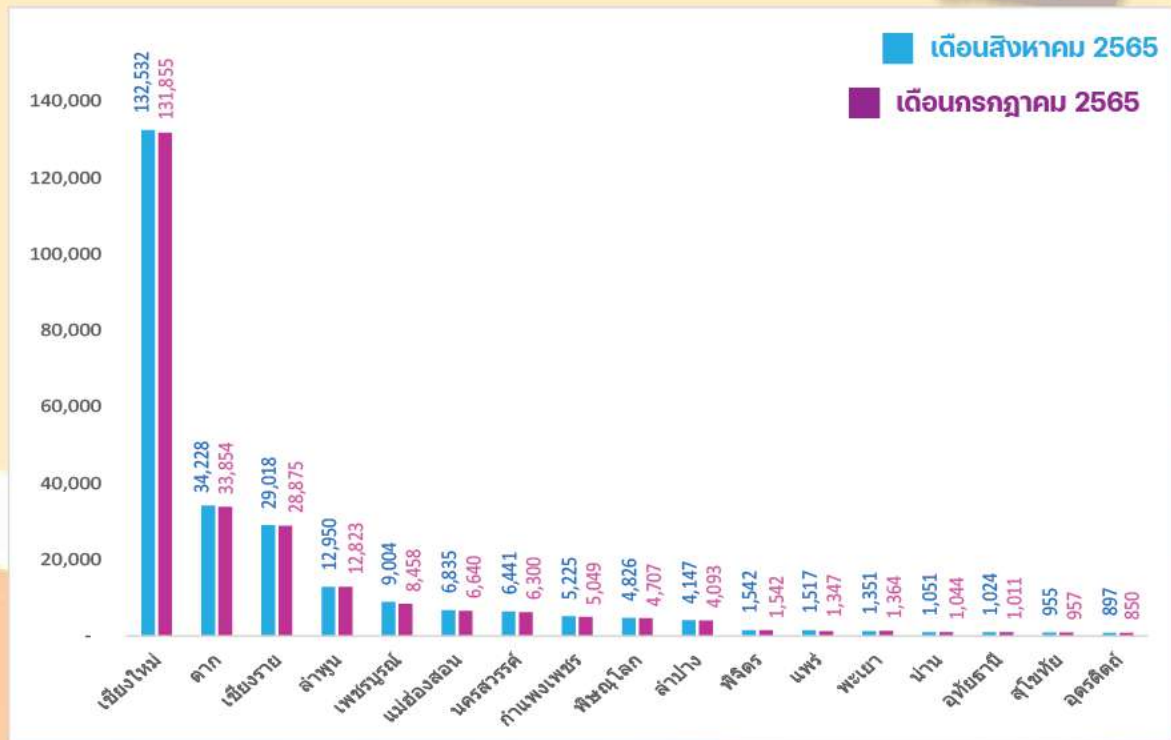


www.doe.go.th/nlmi-lp



Facebook Fanpage

ศูนย์บริการข้อมูลตลาดแรงงานภาคเหนือ



อัตราค่าจ้าง ใน 17 จังหวัดภาคเหนือ

ที่มา : สำนักบริหารแรงงานต่างด้าว

328 บาท

น่าน

340 บาท

เชียงใหม่

335 บาท

**นครสวรรค์
พิจิตรโลก เพชรบูรณ์
พะเยา อุตรดิตถ์**

332 บาท

**กำแพงเพชร เชียงราย
ตาก พิจิตร แพร่
แม่ฮ่องสอน ลำปาง
ลำพูน สุโขทัย อุทัยธานี**