



วารสาร สถานการณ์ตลาดแรงงานภาคเหนือ

ปีที่ 14 ฉบับที่ 8 เดือนสิงหาคม 2565

ภาคเหนือ ณ เดือน กรกฎาคม 2565

มีความต้องการแรงงานโดยแจ้งผ่านกรมการจัดหางาน จำนวน 1,007 อัตรา คิดเป็นร้อยละ 75.94 และแจ้งผ่านบริษัท จัดหางานเอกชน จำนวน 319 อัตรา คิดเป็นร้อยละ 24.06 คนต่างด้าว คงเหลือในภาคเหนือ ณ เดือนกรกฎาคม 2565 มีจำนวน 250,769 คน เพิ่มขึ้นจากเดือนก่อน ร้อยละ 1.49

บทบรรณาธิการ

วารสารสถานการณ์ตลาดแรงงานภาคเหนือ

ฉบับเดือนสิงหาคม 2565 นำข้อมูลเดือนกรกฎาคม 2565 มาวิเคราะห์ และเป็น การนำข้อมูลตำแหน่งงานว่างที่แจ้งผ่านบริษัทจัดหางานเอกชน 5 แห่ง มานำเสนอด้วย ส่วนจำนวนผู้สมัครงานและการบรรจุงาน เป็นการให้บริการ ผ่านกรมการจัดหางานเท่านั้น ผู้มาขึ้นทะเบียนขอรับประโยชน์ทดแทน กรณีว่างงาน จำนวน 22,728 คน โดยลาออกจากงาน คิดเป็นร้อยละ 82.59 นายจ้างเลิกจ้าง คิดเป็นร้อยละ 8.98 และสิ้นสุดสัญญาจ้าง คิดเป็นร้อยละ 8.42 สำหรับแรงงานที่เดินทางไปต่างประเทศ จำนวน 1,403 คน เพิ่มขึ้นจากเดือนที่ผ่านมา ร้อยละ 4.08 ส่วนคนต่างด้าว คงเหลือในภาคเหนือ จำนวน 250,769 คน เพิ่มขึ้นจากเดือนที่ผ่านมา ร้อยละ 1.49

ติดตามรายละเอียดได้ภายในเล่มหากมีข้อเสนอแนะประการใด สามารถแจ้งได้ที่ e-mail : lm_lpg@live.com

สารบัญ

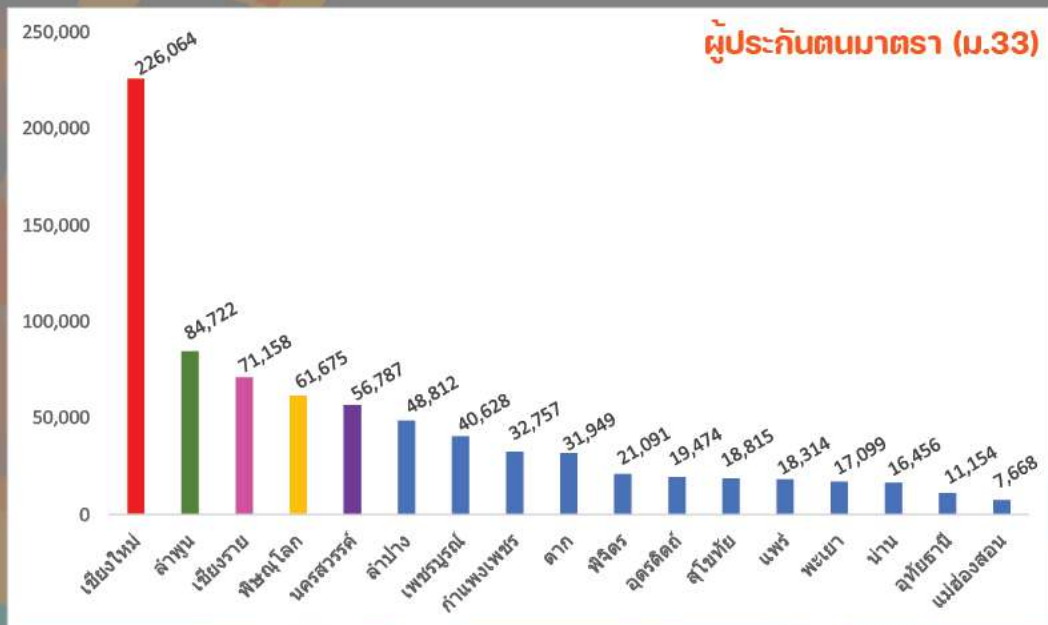
- สถานการณ์การว่างงานและการเลิกจ้าง 1
- ภาวะความต้องการแรงงาน 2
- การไปทำงานต่างประเทศ 3
- การทำงานของคนต่างด้าว 4

คณะผู้จัดทำ

อำนวยการโดย : นางสาวสุวกุล ไตรรัตน์ผลาด
 ผู้อำนวยการกองบริหารข้อมูลตลาดแรงงาน
 จัดทำโดย : ศูนย์บริหารข้อมูลตลาดแรงงานภาคเหนือ

สถานการณ์การว่างงานและการเลิกจ้าง

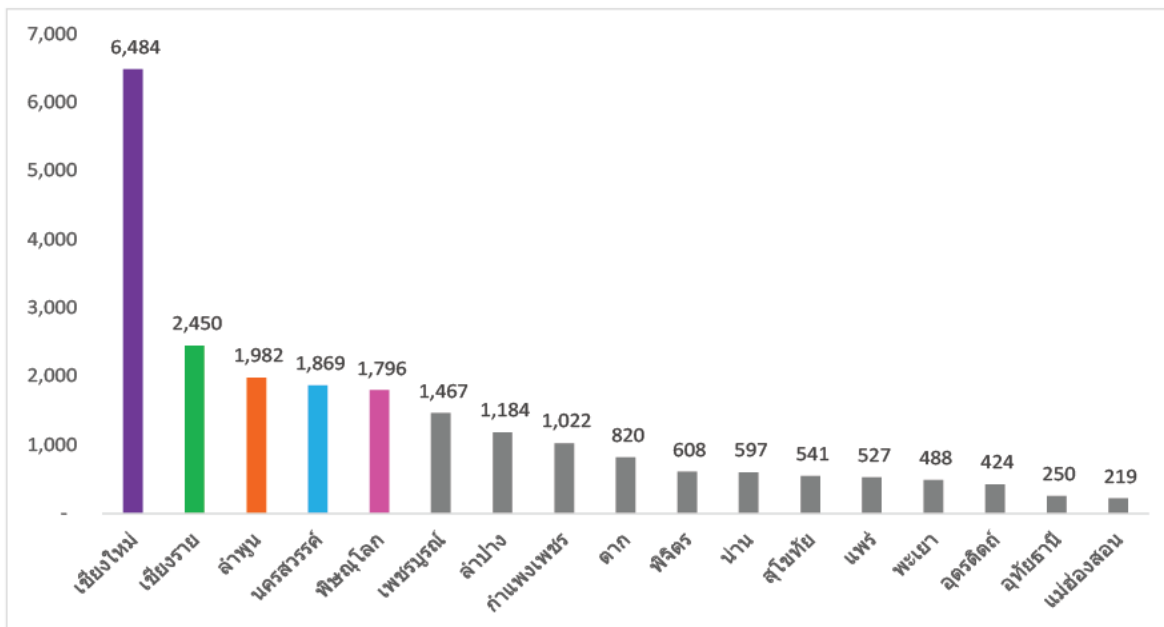
จากข้อมูลของสง.ประกันสังคมใน 17 จังหวัดภาคเหนือ ณ เดือนกรกฎาคม 2565 พบว่า ผู้ประกันตนมาตรา 33 มีจำนวน 784,623 คน มาตรา 39 จำนวน 283,832 คน และมาตรา 40 จำนวน 1,233,464 คน



ผู้รับประโยชน์ทดแทนกรณีว่างงาน

ผู้รับประโยชน์ทดแทนกรณีว่างงาน เดือน กรกฎาคม 2565 จำนวน 22,728 คน เปรียบเทียบกับเดือนมิถุนายน 2565 ลดลง 2,301 คน คิดเป็นร้อยละ 9.19 โดยลาออกจากงาน จำนวน 18,772 คน คิดเป็นร้อยละ 82.59 นายจ้างเลิกจ้าง จำนวน 2,042 คน คิดเป็นร้อยละ 8.98 และ สิ้นสุดสัญญาจ้าง จำนวน 1,914 คน คิดเป็นร้อยละ 8.42

ผู้รับประโยชน์ทดแทนกรณีว่างงาน 17 จังหวัดภาคเหนือ



ภาวะความต้องการแรงงาน

จากข้อมูลความต้องการแรงงานที่แจ้งผ่านกรมการจัดหางานและแจ้งผ่านบริษัทจัดหางานเอกชน 5 แห่ง พบว่าความต้องการแรงงานภาคเหนือเดือนกรกฎาคม 2565 มีจำนวน 1,326 ตำแหน่ง โดยแจ้งผ่านกรมการจัดหางาน จำนวน 1,007 ตำแหน่ง และแจ้งผ่านบริษัทจัดหางานเอกชน จำนวน 319 ตำแหน่ง โดยระดับการศึกษาที่มีความต้องการแรงงานมากที่สุด คือ ระดับปริญญาตรี จำนวน 394 อัตรา คิดเป็นร้อยละ 29.71 รองลงมาคือ ระดับปวส. จำนวน 278 อัตรา คิดเป็นร้อยละ 20.97 และ ระดับมัธยมศึกษา จำนวน 235 อัตรา คิดเป็นร้อยละ 17.72 สำหรับข้อมูลผู้สมัครงาน จำนวน 3,844 คน และการบรรจุงาน จำนวน 2,772 คน เป็นข้อมูลที่แจ้งผ่านกรมการจัดหางานเท่านั้น



ความต้องการแรงงาน 1,326 ตำแหน่ง

กรมการจัดหางาน 1,007 ตำแหน่ง

โดยแจ้งผ่าน บริษัทจัดหางาน 319 ตำแหน่ง



ผู้สมัครงาน ที่มาใช้บริการ **3,844 คน**



การบรรจุงาน **2,772 คน**

5 อันดับอาชีพที่มีความต้องการแรงงานมากที่สุด

แจ้งผ่านกรมการจัดหางาน		แจ้งผ่านบริษัทจัดหางาน	
คนงานด้านการผลิต ซึ่งมีได้จัดประเภทไว้ในที่อื่น	239	พนักงานเร่งรัดหนี้สินและพนักงานที่เกี่ยวข้อง	173
เสมียนทั่วไป	101	ผู้จัดการด้านการบริการวิชาชีพ ซึ่งมีได้จัดประเภทไว้ในที่อื่น	39
พนักงานขายในศูนย์บริการลูกค้า	54	เจ้าหน้าที่สินเชื่อและให้กู้ยืม	19
ตัวแทนขายด้านการค้า	52	พนักงานขายในศูนย์บริการลูกค้า	15
นักบัญชี	50	วิศวกร (ยกเว้นวิศวกรเทคโนโลยีไฟฟ้า) ซึ่งมีได้จัดประเภทไว้ในที่อื่น	6

หน่วย : อัตรา

5 อันดับอาชีพที่ผู้สมัครงานมากที่สุด

แรงงานในด้านการผลิตต่าง ๆ แรงงานทั่วไป	583
เสมียนพนักงานทั่วไป, พนักงานธุรการ	442
แรงงานด้านการประกอบอื่นๆ	233
เจ้าหน้าที่สำนักงานอื่นๆ	162
พนักงานขายสินค้า (ประจำร้าน), พนักงานขายของหน้าร้าน	136

หน่วย : คน

5 อันดับอาชีพที่การบรรจุงานมากที่สุด

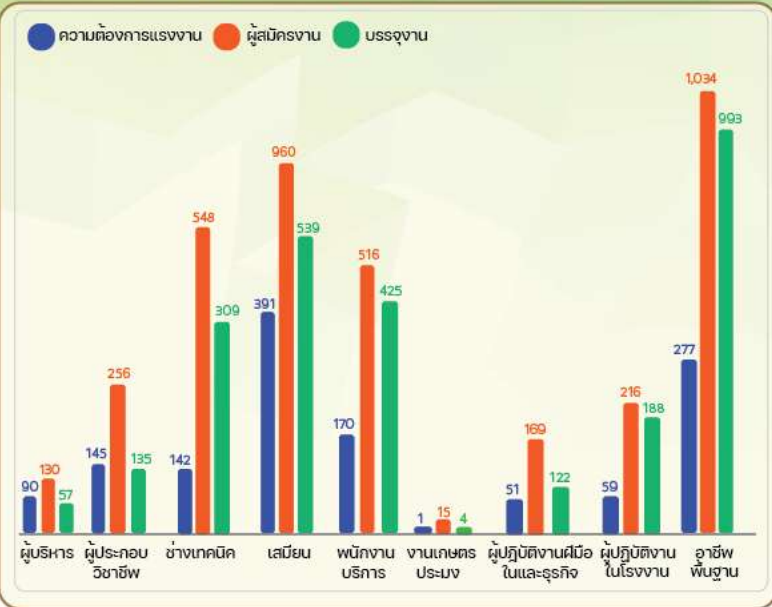
แรงงานในด้านการผลิตต่าง ๆ แรงงานทั่วไป	560
แรงงานด้านการประกอบอื่นๆ	272
เสมียนพนักงานทั่วไป, พนักงานธุรการ	208
เจ้าหน้าที่สำนักงานอื่นๆ	184
พนักงานขายสินค้า (ประจำร้าน), พนักงานขายของหน้าร้าน	126

หน่วย : คน

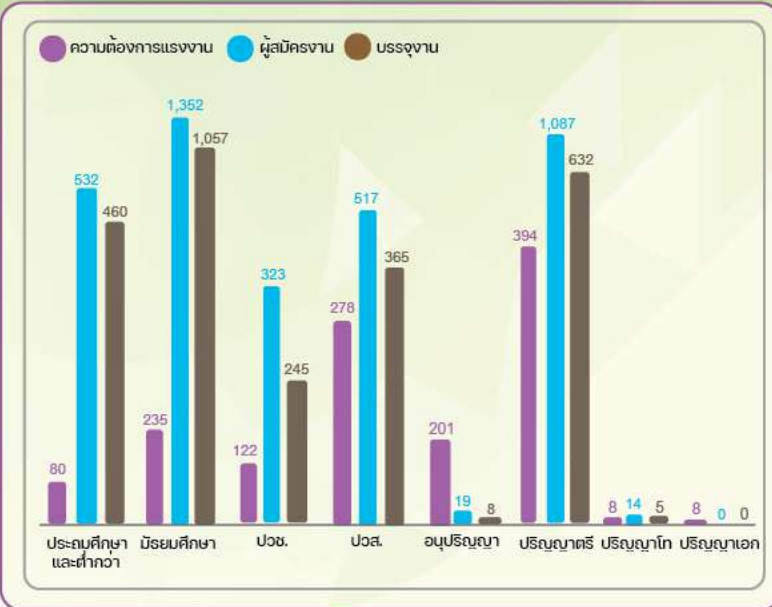
ความต้องการแรงงาน ผู้สมัครงานที่มาใช้บริการ การบรรจุงาน



จำแนกตามหมวดอาชีพ



จำแนกตามระดับการศึกษา



ที่มา : ระบบสารสนเทศกรมการจัดหางาน

การไปทำงานต่างประเทศ

ข้อมูลจากกองบริหารแรงงานไทยไปต่างประเทศ ณ เดือนกรกฎาคม 2565 ภาคเหนือ มีแรงงานไทยที่ได้รับอนุญาตไปทำงานต่างประเทศจำแนกเป็นการเดินทาง 5 วิธี จำนวน 1,403 คน และ Re-entry จำนวน 390 คน หากเปรียบเทียบกับเดือนมิถุนายน 2565 พบว่าได้รับอนุญาตให้เดินทาง 5 วิธี เพิ่มขึ้นจากเดือนมิถุนายน จำนวน 55 คน คิดเป็นร้อยละ 4.08

5 วิธีการเดินทางไปทำงานต่างประเทศ



5 อันดับประเทศที่มีแรงงานไทยไปทำงานมากที่สุด



ที่มา : กองบริหารแรงงานไทยไปต่างประเทศ

17 จังหวัดที่มีคนหางานได้รับอนุญาตให้เดินทางไปทำงานต่างประเทศมากที่สุด



การทำงานของ **คนต่างด้าว**

คนต่างด้าวที่ได้รับอนุญาตทำงานคงเหลือภาคเหนือ

จำนวน 250,769 คน

มาตรา 59	21,576 คน
ตลอดชีพ	2 คน
ประเภททั่วไป	7,397 คน
นำเข้าตาม MOU	14,177 คน
มาตรา 62 ส่งเสริมการลงทุน	934 คน
มาตรา 63/1 ชนกลุ่มน้อย	58,749 คน
มติ ครม. 29 ธันวาคม 2563	43,743 คน
มาตรา 63/2 มติ ครม. 13 กรกฎาคม 2564	101,384 คน
มาตรา 63/2 มติ ครม. 28 กันยายน 2564	18,178 คน
มาตรา 64 คนต่างด้าวที่เข้ามาทำงานไป-กลับ หรือตามฤดูกาล	6,205 คน

คนต่างด้าวคงเหลือในเดือนกรกฎาคม 2565 มีจำนวน 250,769 คน โดยเพิ่มขึ้นจากเดือนก่อนจำนวน 3,683 คน คิดเป็นร้อยละ 1.49 เนื่องจากการดำเนินการตามมาตรการการบริหารจัดการแรงงานต่างด้าว ภายใต้สถานการณ์การแพร่ระบาดของเชื้อไวรัสโคโรนา 2019 โดยเปิดให้ขึ้นทะเบียน และนำเข้าแรงงานต่างด้าว 3 สัญชาติ

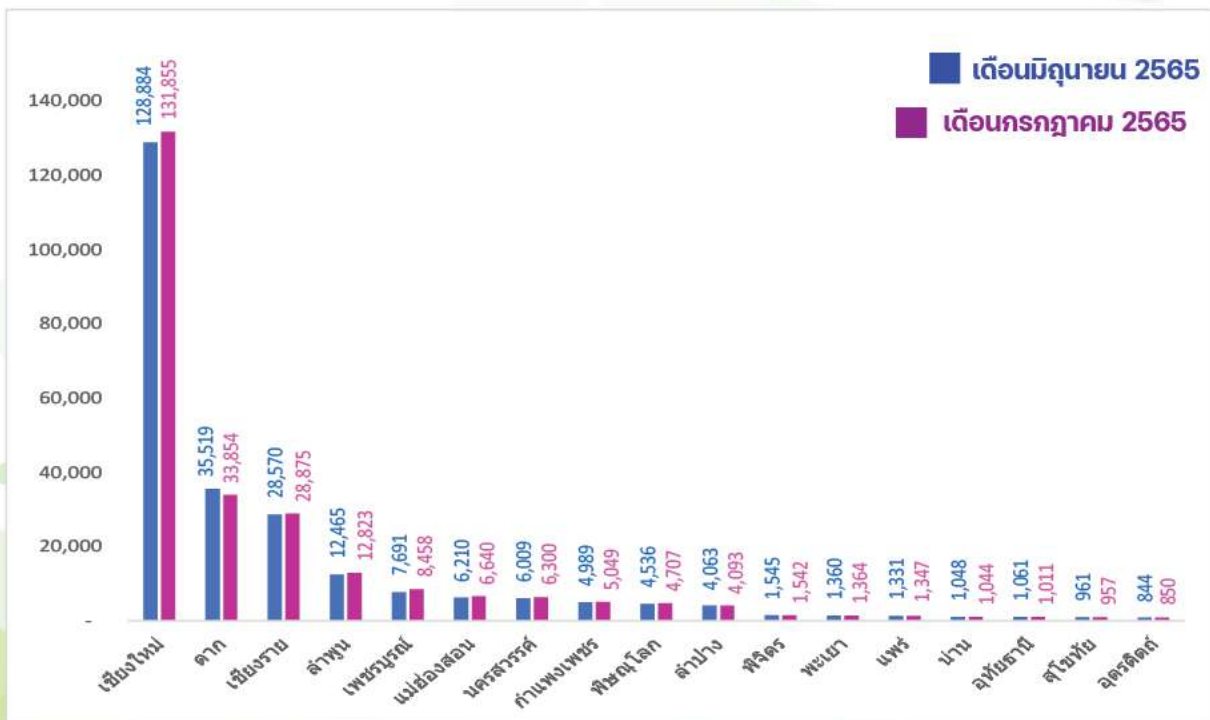


www.doe.go.th/nlmi-lp



Facebook Fanpage

ศูนย์บริหารข้อมูลตลาดแรงงานภาคเหนือ



อัตรากำลัง ใน **17** จังหวัดภาคเหนือ

ที่มา : สำนักบริหารแรงงานต่างด้าว

328 บาท

น่าน

340 บาท

เชียงใหม่

335 บาท

**นครสวรรค์
พิจิตร โลก เพชรบูรณ์
พะเยา อุดรดิตถ์**

332 บาท

**กำแพงเพชร เชียงราย
ตาก พิจิตร แพร่
แม่ฮ่องสอน ลำปาง
ลำพูน สุโขทัย อุทัยธานี**