

ความต้องการแรงงานเพิ่มขึ้นร้อยละ 22.33

ผู้มีงานทำเพิ่มขึ้นร้อยละ 3.22

## Contents

- 1 ภาพรวมการมีงานของประชากร
- 2 ภาพรวมความต้องการแรงงาน
- 3 การไปทำงานต่างประเทศ
- 4 การทำงานของคนต่างด้าว

### บทบรรณาธิการ

สถานการณ์ตลาดแรงงานภาคเหนือ เดือนธันวาคม 2563 เมื่อเปรียบเทียบกับช่วงเดียวกันของปีก่อน พบว่า มีความต้องการแรงงานเพิ่มขึ้น 22.33 ผู้สมัครงานมาใช้บริการเพิ่มขึ้น ร้อยละ 33.17 และการบรรจุนงานเพิ่มขึ้น ร้อยละ 18.25

ผู้มีงานทำเพิ่มขึ้นจากช่วงเดียวกันของปีก่อน ร้อยละ 3.22 ผู้ว่างงานลดลง ร้อยละ 16.72 อัตราการว่างงานเท่ากับ ร้อยละ 0.79 การไปทำงานต่างประเทศมีจำนวนลดลง ร้อยละ 22.07 แรงงานต่างด้าวคงเหลือที่ทำงานในภาคเหนือ จำนวน 223,142 คน ลดลงจากช่วงเดียวกันของปีก่อน ร้อยละ 13.47

ทอบรรณาธิการ

วัตถุประสงค์ : เพื่อเผยแพร่สถานการณ์ตลาดแรงงานในภาคเหนือ



### ภาพรวมการทำงานของคนต่างด้าว

การสำรวจภาวะการมีงานทำในภาคเหนือ ข้อมูล ณ เดือนธันวาคม 2563 โดยสำนักงานสถิติแห่งชาติ พบว่า ผู้มีงานทำ จำนวน 6,363,900 คน อัตราการว่างงานเท่ากับร้อยละ 0.79 และเมื่อเปรียบเทียบกับเดือนพฤศจิกายน 2563 ผู้มีงานทำเพิ่มขึ้น ร้อยละ 2.44

#### โครงสร้างประชากร

ผู้มีอายุ 15 ปี ขึ้นไป  
9,479,900 คน

กำลังแรงงานรวม  
6,433,100 คน

ผู้ไม่อยู่ในกำลังแรงงาน  
3,046,800 คน

กำลังแรงงานปัจจุบัน  
6,414,700 คน

กำลังแรงงานที่รอฤดูกาล  
18,400 คน

ทำงานบ้าน  
779,500 คน

เรียนหนังสือ  
646,400 คน

อื่น ๆ เช่น ฆราวาส บัณฑิต  
หรือฝึกงานไม่สามารถทำงานได้  
1,620,900 คน

ผู้มีงานทำ  
6,363,900 คน

ผู้ว่างงาน  
50,800 คน



ผู้มีงานทำ 6,363,900 คน

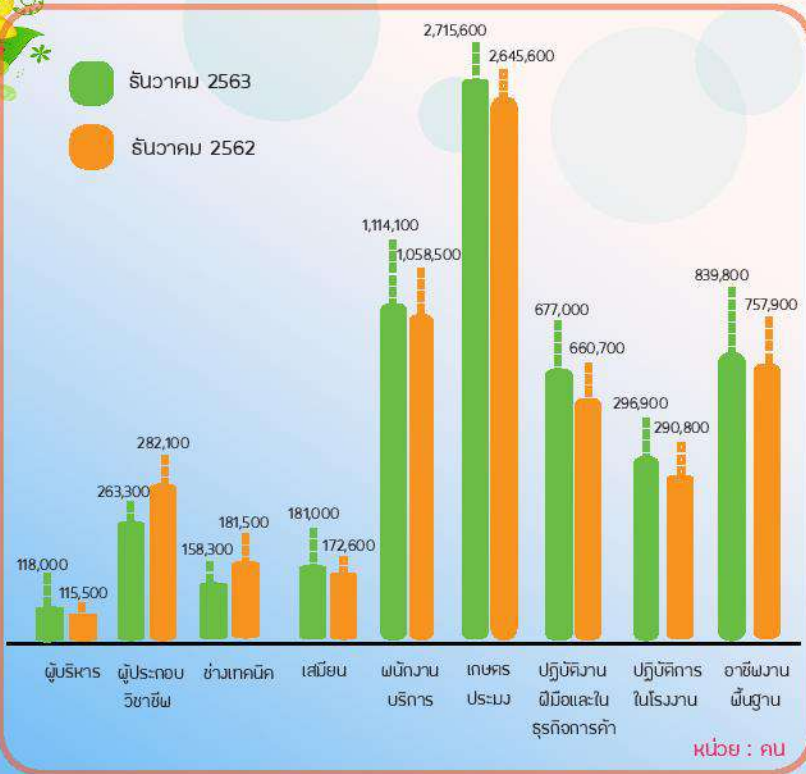
ธันวาคม 2562 6,165,100 คน ↑ 3.22% YoY  
พฤศจิกายน 2563 6,212,300 คน ↑ 2.44% MoM



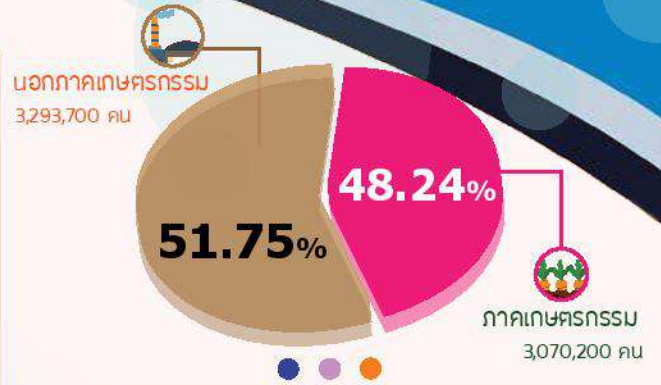
ผู้ว่างงาน 50,800 คน

ธันวาคม 2562 61,000 คน ↓ -16.72% YoY  
พฤศจิกายน 2563 85,100 คน ↓ -40.30% MoM

## ผู้มีงานทำจำแนกตามหมวดอาชีพ



## ผู้มีงานทำจำแนกตามอุตสาหกรรม



ประเภทของอุตสาหกรรมนอกภาคเกษตรกรรมที่มีผู้มีงานทำมากที่สุด 3 อันดับ



12.81%

การขายส่งและการขายปลีก  
ซ่อมยานยนต์และจักรยานยนต์



8.74%

การผลิต



7.11%

ที่พักแรมและบริการด้านอาหาร

ที่มา : สำนักงานสถิติแห่งชาติ

## ภาวะความต้องการแรงงาน

ความต้องการแรงงานภาคเหนือเดือนธันวาคม 2563 มีจำนวน 4,530 อัตรา ลดลงจากช่วงเดียวกันของปีก่อนโดยระดับการศึกษาที่มีความต้องการแรงงานมากที่สุด คือ ระดับมัธยมศึกษา จำนวน 1,473 อัตรา คิดเป็นร้อยละ 32.52 รองลงมา ระดับประถมศึกษาและต่ำกว่า จำนวน 721 อัตรา คิดเป็นร้อยละ 15.92 และระดับปวช. จำนวน 704 อัตรา คิดเป็นร้อยละ 15.55

### ความต้องการแรงงาน 4,530 อัตรา

ธันวาคม 62 จำนวน 3,703 อัตรา ↑ 22.33% YoY

พฤศจิกายน 63 จำนวน 4,781 อัตรา ↓ -5.25% MoM

### ผู้สมัครงาน 5,015 คน

ธันวาคม 62 จำนวน 3,766 คน ↑ 33.17% YoY

พฤศจิกายน 63 จำนวน 7,033 คน ↓ -28.69% MoM

### บรรจวน 4,141 คน

ธันวาคม 62 จำนวน 3,502 คน ↑ 18.25% YoY

พฤศจิกายน 63 จำนวน 6,338 คน ↓ -34.66% MoM

### อาชีพที่มีความต้องการแรงงานมากที่สุด 5 อันดับ

- 1 แรงงานในด้านการผลิตต่าง ๆ 726 แรงงานทั่วไป
  - 2 แรงงานด้านการผลิต 383
  - 3 แรงงานด้านการประกอบอื่นๆ 294
  - 4 เสมียนเจ้าหน้าที่จัดเก็บเอกสาร 211
  - 5 หัวหน้าหน้าขายบริการธุรกิจอื่น ๆ 209
- หน่วย : อัตรา

### อาชีพที่มีผู้สมัครงานมากที่สุด 5 อันดับ

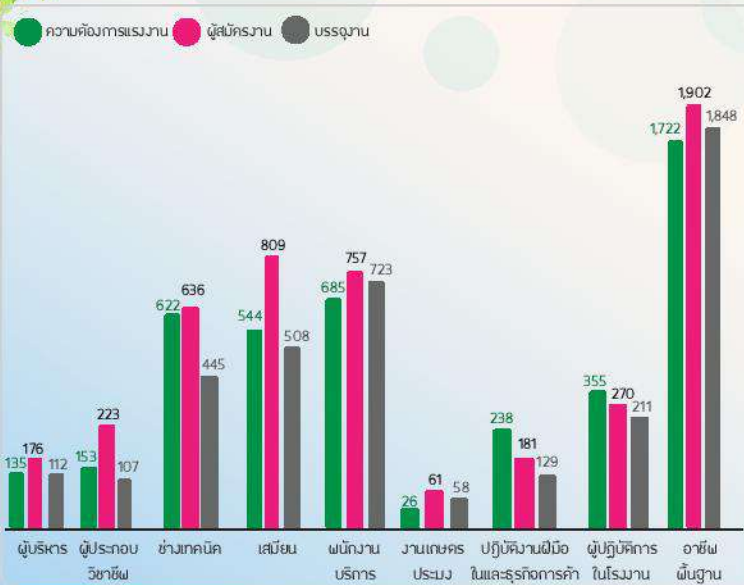
- 1 แรงงานในด้านการผลิตต่าง ๆ 999 แรงงานทั่วไป
  - 2 แรงงานด้านการผลิต 447
  - 3 เสมียน เจ้าหน้าที่จัดเก็บเอกสาร 339
  - 4 หัวหน้าหน้าขายบริการธุรกิจอื่น ๆ 189
  - 5 พนักงานขับรถยนต์ 173
- หน่วย : คน

### อาชีพที่มีการบรรจวนมากที่สุด 5 อันดับ

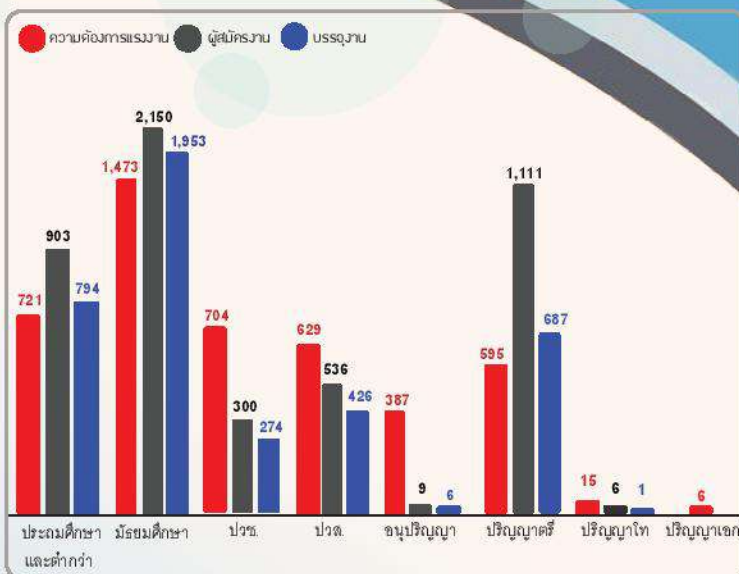
- 1 แรงงานในด้านการผลิตต่าง ๆ 834 แรงงานทั่วไป
  - 2 แรงงานด้านการผลิต 509
  - 3 เสมียน เจ้าหน้าที่จัดเก็บเอกสาร 210
  - 4 แรงงานด้านการประกอบอื่น ๆ 190
  - 5 หัวหน้าหน้าขายบริการธุรกิจอื่น ๆ 178
- หน่วย : คน

## ความต้องการแรงงาน ผู้สมัครงาน การบรรจุงาน

จำแนกตามหมวดอาชีพ



จำแนกตามระดับการศึกษา

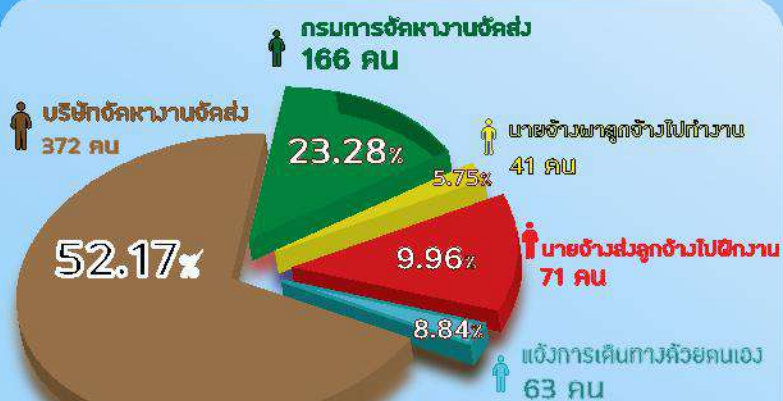


ที่มา : ระบบสารสนเทศกรมการจ้างงาน

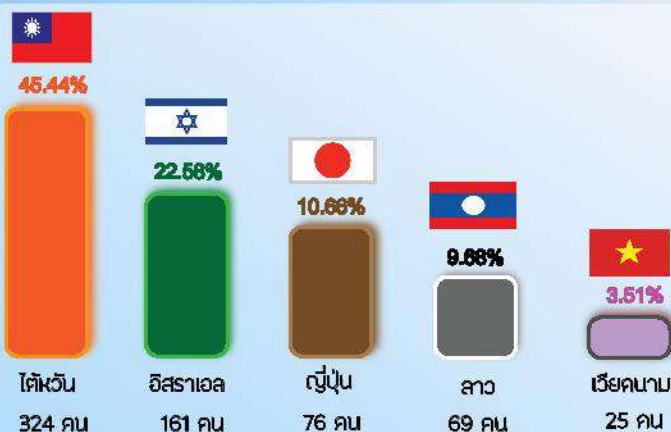
## การไปทำงานต่างประเทศ

ในเดือนธันวาคม 2563 ภาคเหนือมีแรงงานไทยไปทำงานต่างประเทศ จำนวน 713 คน หากเปรียบเทียบกับช่วงเดียวกันเมื่อปีก่อน พบว่าลดลง ร้อยละ 22.07 และเมื่อเปรียบเทียบกับเดือนพฤศจิกายน 2563 พบว่าเพิ่มขึ้น ร้อยละ 2.73

5 วิธีการเดินทางไปทำงานต่างประเทศ



5 อันดับประเทศที่มีแรงงานไทยไปทำงานมากที่สุด



5 อันดับจังหวัดที่มีคนหางานได้รับอนุญาตให้เดินทางไปทำงานต่างประเทศมากที่สุด



ที่มา : สำนักบริหารแรงงานไทยไปต่างประเทศ

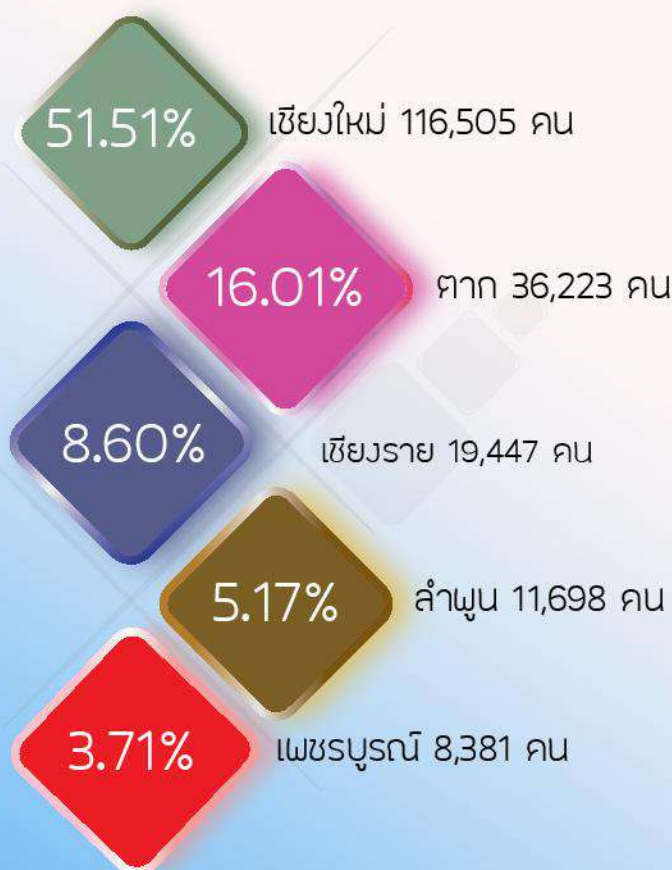
## การทำงานของคนต่างด้าว

คนต่างด้าวคงเหลือในภาคเหนือ ณ เดือนธันวาคม 2563 มีจำนวน 226,188 คน ลดลงจากช่วงเดียวกันของปีก่อนร้อยละ 13.47  
จำแนกตามลักษณะการเข้าเมือง ดังนี้

คนต่างด้าวที่ได้รับอนุญาตทำงานคงเหลือภาคเหนือ  
จำนวน 226,188 คน

5 อันดับจังหวัดที่มีการจ้างคนต่างด้าวมากที่สุด

<b>มาตรา 59</b>	<b>161,311 คน</b>
ตลอดชีพ	2 คน
ประเภททั่วไป	6,926 คน
พีสอนสัญชาติเดิม	32 คน
นำเข้าตาม MOU	26,397 คน
นำเข้าตาม Name List	127,954 คน
มติกรม.20 สิงหาคม 2562	
<b>มาตรา 62 ส่งเสริมการลงทุนและกฎหมายอื่น</b>	<b>995 คน</b>
<b>มาตรา 63/1 ชนกลุ่มน้อย</b>	<b>41,248 คน</b>
<b>มาตรา 63/2 มติ ครม. 4 สิงหาคม 2563</b>	<b>7,472 คน</b>
<b>ตามแบบ บค.23</b>	
<b>มาตรา 63/2 มติ ครม. 4 สิงหาคม 2563</b>	<b>15,162 คน</b>
<b>ตามแบบ บค.24</b>	
<b>มาตรา 64 คนต่างด้าวที่เข้ามาทำงานไป-กลับ</b>	<b>0 คน</b>
<b>หรือตามฤดูกาล</b>	



ที่มา : สำนักบริหารแรงงานต่างด้าว

เชิญติดตามชมรายการ LMI Station เป็นประจำทุกวันพุธ ตั้งแต่เวลา 11.00 น. ทาง Youtube



ศูนย์บริหารข้อมูลตลาดแรงงานภาคเหนือ



LMI Lampang



LINE

ติดตามข่าวสารสถานการณ์ตลาดแรงงาน รายเดือน รายไตรมาส รายปี และข่าวสารด้านแรงงานต่าง ๆ ได้ทางช่องทางต่อไปนี้



Website



ศูนย์บริหารข้อมูลตลาดแรงงานภาคเหนือ



LMI Lampang



LINE



เชิญติดตามชมการ Live สด กับรายการ **Good Job** บนเพจ **"ศูนย์บริหารข้อมูลตลาดแรงงานภาคเหนือ"** เกาะติดกับตำแหน่งงานว่าง 17 จังหวัดภาคเหนือ ทุกวันจันทร์ที่ 1 และ 3 ของเดือน เวลา 11.00 น.

อำนวยความสะดวก โดย : ศูนย์บริหารข้อมูลตลาดแรงงานภาคเหนือ ที่ตั้ง ศาลากลางจังหวัดลำปาง ชั้น 3 ถนนชริราษฎร์ดำเนิน ตำบลพระบาท อำเภอเมืองลำปาง จังหวัดลำปาง 52000

☎ 0 5426 5050

☎ 0 5426 5071

📧 lm\_lpg@live.com