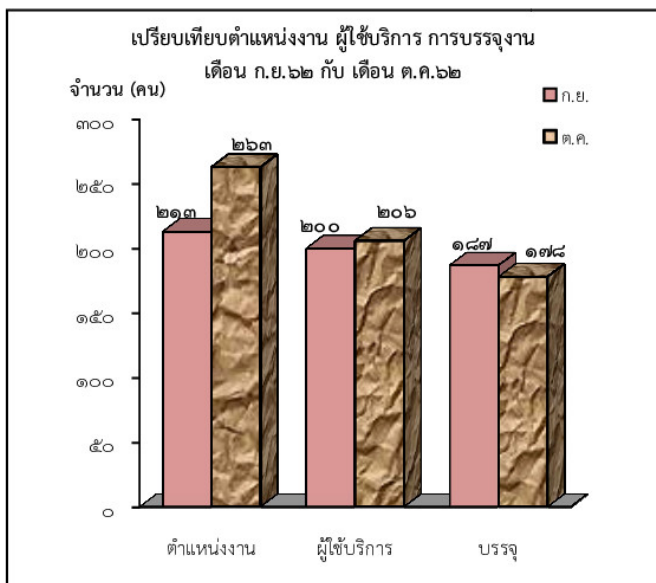


สรุปสถานการณ์แรงงานในจังหวัดสุโขทัย

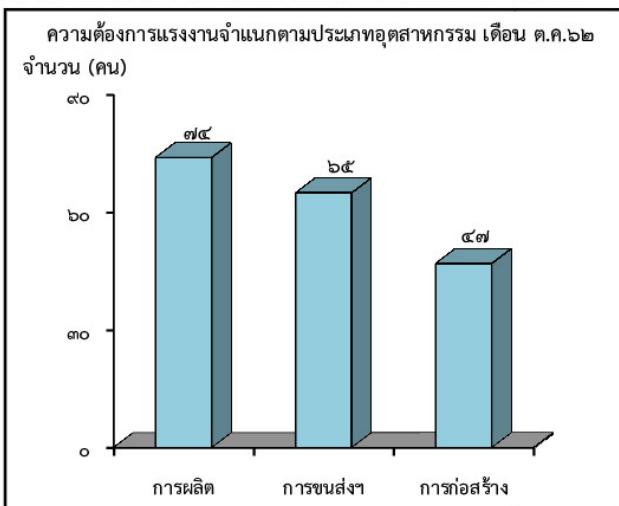
ภาวะความต้องการแรงงานในจังหวัดสุโขทัย

ความต้องการแรงงานในจังหวัดสุโขทัยในเดือนตุลาคม ๒๕๖๒ นายจ้าง/สถานประกอบการแจ้งความต้องการแรงงาน จำนวน ๒๖๓ อัตรา ผู้สมัครงาน จำนวน ๕๒ คน ผู้ใช้บริการ จำนวน ๒๐๖ คน การบรรจุนาน จำนวน ๑๗๘ คน เทียบกับเดือนที่ผ่านมา พบว่าความต้องการแรงงานเพิ่มขึ้น จำนวน ๕๐ อัตรา คิดเป็นร้อยละ ๒๓.๔๗ ผู้ใช้บริการเพิ่มขึ้น จำนวน ๖ คน คิดเป็นร้อยละ ๓.๐๐ การบรรจุนานลดลง จำนวน ๙ คน คิดเป็นร้อยละ ๔.๘๑



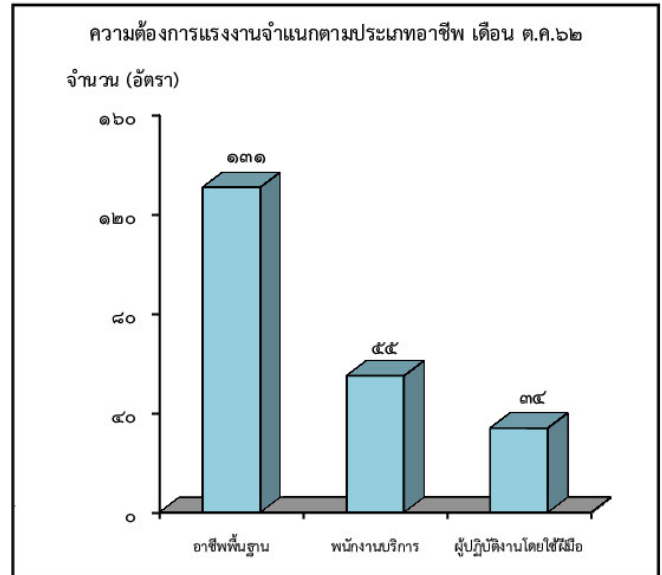
อุตสาหกรรมที่มีความต้องการแรงงานมากที่สุด ๓ อันดับแรก

๑. การผลิต จำนวน ๗๔ อัตรา คิดเป็นร้อยละ ๒๘.๑๔
๒. กิจการด้านการขนส่ง จำนวน ๖๕ อัตรา คิดเป็นร้อยละ ๒๔.๗๑
๓. การก่อสร้าง จำนวน ๔๗ อัตรา คิดเป็นร้อยละ ๑๗.๘๗



ประเภทอาชีพ ที่มีความต้องการแรงงานมากที่สุด ๓ อันดับแรก

๑. อาชีพพื้นฐาน จำนวน ๑๓๑ อัตรา คิดเป็นร้อยละ ๔๙.๘๑
๒. พนักงานบริการ จำนวน ๕๕ อัตรา คิดเป็นร้อยละ ๒๐.๙๑
๓. ผู้ปฏิบัติงานโดยใช้ฝีมือ จำนวน ๓๔ อัตรา คิดเป็นร้อยละ ๑๒.๙๓

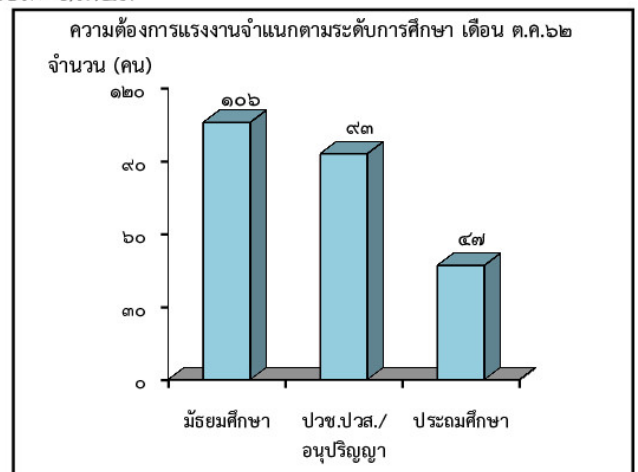


ความต้องการแรงงานจำแนกตามระดับการศึกษา

ส่วนใหญ่มีความต้องการแรงงานที่จบการศึกษาระดับมัธยมศึกษา มากที่สุด จำนวน ๑๐๖ อัตรา คิดเป็นร้อยละ ๔๐.๓๐ รองลงมาคือระดับปวช.-ปวส./อนุปริญญา จำนวน ๙๓ อัตรา คิดเป็นร้อยละ ๓๕.๓๖ และระดับชั้นประถมศึกษา จำนวน ๔๗ อัตรา คิดเป็นร้อยละ ๑๗.๘๗

พิจารณาตามช่วงอายุ

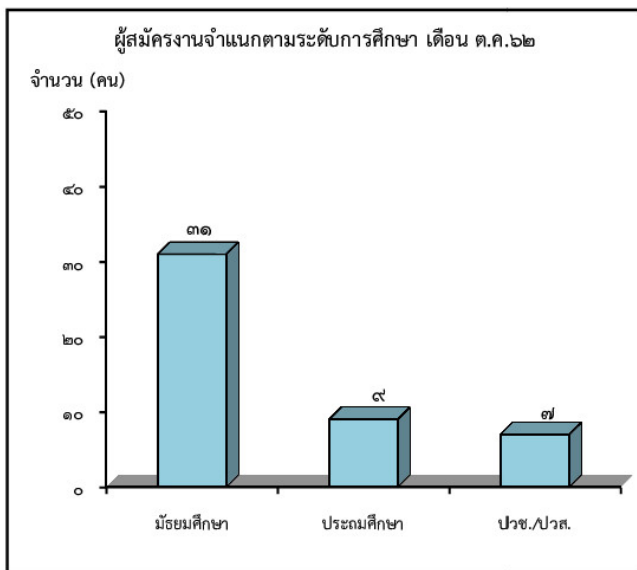
ช่วงอายุที่มีความต้องการแรงงานมากที่สุด คือ อายุระหว่าง ๑๘ - ๒๔ ปี จำนวน ๙๔ อัตรา คิดเป็นร้อยละ ๓๕.๓๔ รองลงมา คือ อายุระหว่าง ๒๕ - ๒๙ ปี จำนวน ๗๓ อัตรา คิดเป็นร้อยละ ๒๗.๗๖ และอายุระหว่าง ๓๐-๓๙ ปี จำนวน ๔๖ อัตรา คิดเป็นร้อยละ ๑๗.๔๙



ผู้สมัครงาน

ผู้สมัครงานจำแนกตามระดับการศึกษา

ส่วนใหญ่เป็นผู้จบการศึกษาระดับมัธยมศึกษา จำนวน ๓๑ คน คิดเป็นร้อยละ ๕๙.๖๒ รองลงมาคือ ระดับประถมศึกษา จำนวน ๙ คน คิดเป็นร้อยละ ๑๗.๓๑ และระดับปวช.-ปวส./อนุปริญญา จำนวน ๗ คน คิดเป็นร้อยละ ๑๓.๔๖



พิจารณาตามช่วงอายุ

ส่วนใหญ่พบว่าผู้สมัครงานที่มีอายุระหว่าง ๑๘-๒๔ ปี มากที่สุด จำนวน ๑๘ คน คิดเป็นร้อยละ ๓๔.๖๒ รองลงมาคือ อายุระหว่าง ๓๐-๓๙ ปี จำนวน ๑๗ คน คิดเป็นร้อยละ ๓๒.๖๙ และช่วงอายุ ๒๕-๒๙ ปี จำนวน ๑๑ คน คิดเป็นร้อยละ ๒๑.๑๕

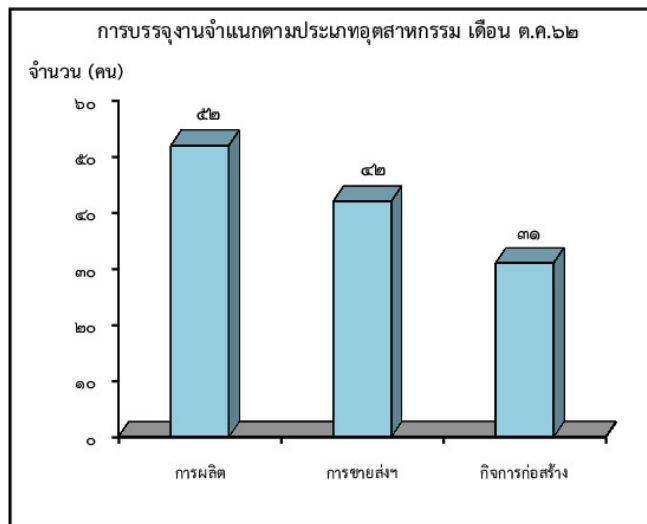
ผู้สมัครงานจำแนกตามตำแหน่งงาน

ผู้สมัครงานส่วนใหญ่สมัครงานในตำแหน่งอาชีพพื้นฐาน มากที่สุด จำนวน ๒๗ คน คิดเป็นร้อยละ ๕๑.๙๒ รองลงมาเป็นตำแหน่งงานบริการ จำนวน ๑๗ คน คิดเป็นร้อยละ ๓๒.๖๙ และตำแหน่งเสมียน/เจ้าหน้าที่ จำนวน ๔ คน คิดเป็นร้อยละ ๗.๖๙

การบรรจุกงาน

ผู้สมัครงานได้รับการบรรจุกงานในเดือนตุลาคม ๒๕๖๒ จำนวน ๑๓๘ คน

ประเภทอุตสาหกรรมที่มีการบรรจุกงานมากที่สุด คือ การผลิต จำนวน ๕๒ คน คิดเป็นร้อยละ ๒๙.๒๑ รองลงมาคือ การขายส่ง และการขายปลีก จำนวน ๔๒ คน คิดเป็นร้อยละ ๒๓.๖๐ และกิจการดำเนินงานก่อสร้าง จำนวน ๓๑ คน คิดเป็นร้อยละ ๑๗.๔๒



ประเภทอาชีพที่มีการบรรจุกงานมากที่สุด คือ อาชีพพื้นฐาน จำนวน ๑๑๓ คน คิดเป็นร้อยละ ๖๓.๔๘ รองลงมา คือ ผู้ปฏิบัติโดยใช้ฝีมือ จำนวน ๒๕ คน คิดเป็นร้อยละ ๑๘.๐๕ และงานบริการ จำนวน ๑๗ คน คิดเป็นร้อยละ ๙.๕๕

