



วารสาร สถานการณ์ตลาดแรงงานภาคตะวันออก **ปี 2565 (มกราคม - ธันวาคม)**

บทความที่น่าสนใจ

รู้จักธุรกิจแบบ Subscription ที่ตอบโจทย์คนรุ่นใหม่



ศูนย์บริหารข้อมูลตลาดแรงงานภาคตะวันออก
กองบริหารข้อมูลตลาดแรงงาน
กรมการจัดหางาน กระทรวงแรงงาน

บทบรรณาธิการ

วารสารสถานการณ์ตลาดแรงงานภาคตะวันออก ปี 2565 (มกราคม-ธันวาคม) มีประชากรอายุ 15 ปีขึ้นไป จำนวน 5,285,832 คน ผู้มีงานทำ จำนวน 3,713,061 คน ผู้ว่างงาน จำนวน 36,017 คน ผู้ที่รอฤดูกาล จำนวน 5,047 คน เปรียบเทียบกับช่วงเดียวกันของปีก่อน ผู้มีงานทำเพิ่มขึ้น จำนวน 197,296 คน ผู้ว่างงานลดลง จำนวน 5,546 คน

ความต้องการแรงงาน จำนวน 79,971 อัตรา ผู้สมัครงาน จำนวน 31,178 คน และการบรรจุงาน จำนวน 24,215 คน

การเดินทางไปทำงานต่างประเทศ จำนวน 2,155 คน เปรียบเทียบกับช่วงเดียวกันของปีก่อนเพิ่มขึ้น จำนวน 1,177 คน Re-entry จำนวน 748 คน เปรียบเทียบกับช่วงเดียวกันของปีก่อนเพิ่มขึ้น จำนวน 424 คน

การทำงานของคนต่างด้าวมีจำนวนคนต่างด้าวคงเหลือ ณ เดือนธันวาคม 2565 จำนวน 466,231 คน มาตรา 59 จำนวน 107,677 คน (ทั่วไป จำนวน 12,438 คน และนำเข้าตาม MOU จำนวน 95,239 คน) มาตรา 62 ส่งเสริมการลงทุน จำนวน 4,600 คน มาตรา 63/1 ชนกลุ่มน้อย จำนวน 2,623 คน มาตรา 63/2 จำนวน 245,201 คน (มติ ครม. 13 ก.ค. 64 จำนวน 105,632 คน มติ ครม. 28 ก.ย. 64 จำนวน 62,077 คน และ มติ ครม. 5 กรกฎาคม 2565 จำนวน 77,492 คน) มาตรา 64 คนต่างด้าวทำงานไป-กลับหรือตามฤดูกาล จำนวน 14,560 คน และมติ ครม. 29 ธ.ค. 63 จำนวน 91,570 คน

สารบัญ

บทบรรณาธิการ

สารบัญ

บทสรุปผู้บริหาร

ภาวะการทำงานของประชากร

ภาวะความต้องการแรงงาน

การเดินทางไปทำงานต่างประเทศ

การทำงานของคนต่างด้าว

บทความที่น่าสนใจ : เทคโนโลยี AI ที่ช่วยให้การใช้ชีวิตราบรื่น

หน้า

ก

1

6

10

11

12

สารบัญตาราง

ตารางที่ 1 ประชากร จำแนกตามสถานภาพแรงงานและกำลังแรงงาน

1

ตารางที่ 2 จำนวนผู้มีงานทำ จำแนกตามประเภทอาชีพ

2

ตารางที่ 3 จำนวนผู้มีงานทำ จำแนกตามประเภทอุตสาหกรรม

3

ตารางที่ 4 จำนวนผู้มีงานทำ จำแนกตามสถานภาพการทำงาน

3

ตารางที่ 5 จำนวนผู้มีงานทำ จำแนกตามชั่วโมงการทำงานต่อสัปดาห์

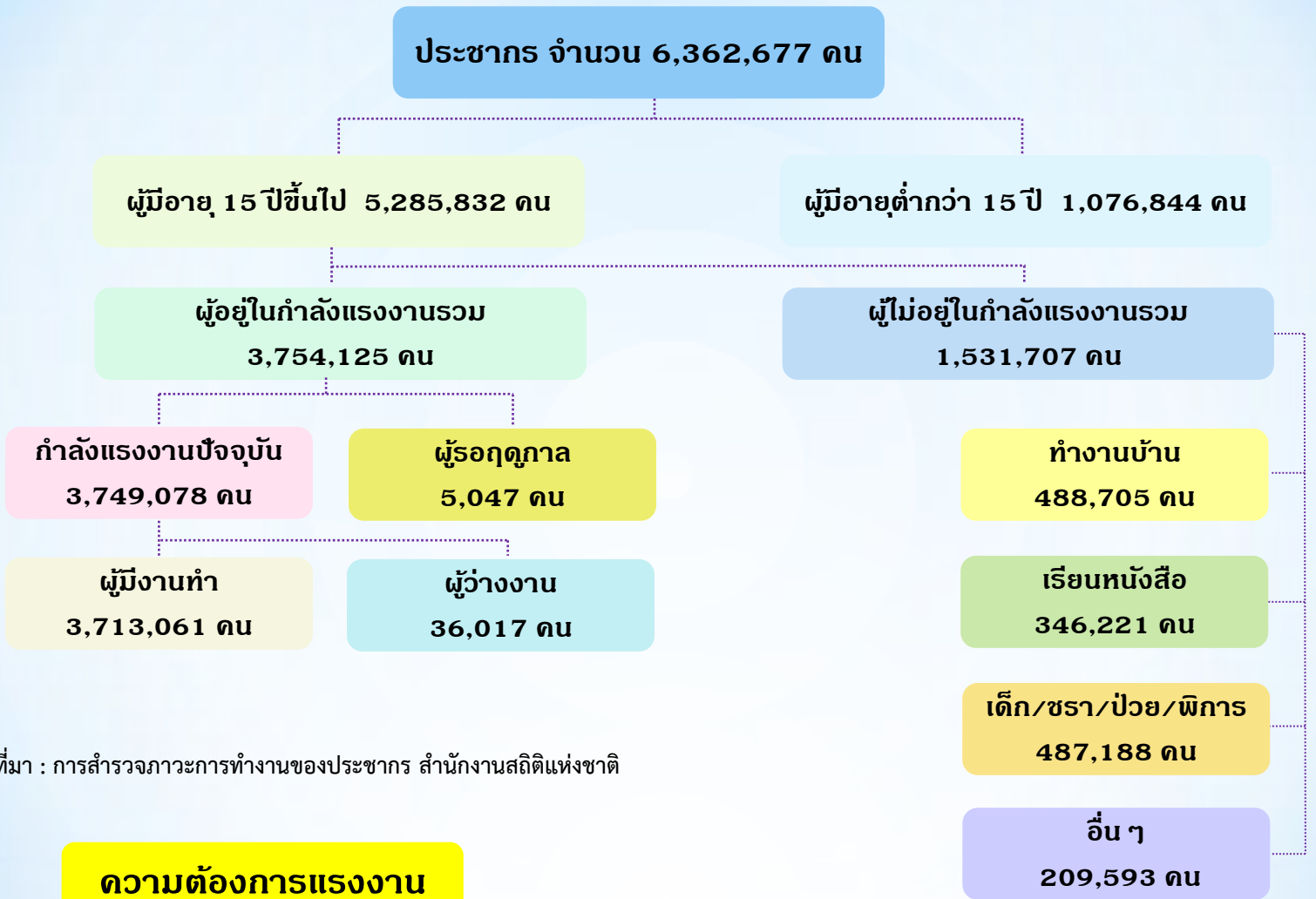
4

ตารางที่ 6 จำนวนผู้มีงานทำ จำแนกตามระดับการศึกษา

4

บทสรุปผู้บริหาร

ภาวะการทำงานของประชากร



ที่มา : การสำรวจภาวะการทำงานของประชากร สำนักงานสถิติแห่งชาติ

ความต้องการแรงงาน

ความต้องการแรงงาน 79,971 อัตรา
ชาย 20,207 อัตรา
หญิง 4,150 อัตรา
ไม่ระบุ 55,614 อัตรา

ผู้สมัครงาน 31,178 คน
ชาย 13,405 คน
หญิง 17,773 คน

การบรรจุนาน 24,215 คน
ชาย 10,714 คน
หญิง 13,501 คน

ความต้องการแรงงาน 3 อันดับแรก
จำแนกตามประเภทอาชีพ

ผู้สมัครงาน 3 อันดับแรก
จำแนกตามประเภทอาชีพ

การบรรจุนาน 3 อันดับแรก
จำแนกตามประเภทอาชีพ

แรงงานด้านการผลิต 32,164 อัตรา

แรงงานด้านการผลิต 13,840 คน

แรงงานด้านการผลิต 11,651 คน

ช่างเชื่อมและช่างตัดโลหะ 2,400 อัตรา

เสมียนทั่วไป 1,955 คน

พนักงานในศูนย์บริการลูกค้า 1,763 คน

พนักงานรักษาความปลอดภัย 1,999 อัตรา

ผู้ตรวจสอบด้านสิ่งแวดล้อม การทำงาน สุขภาพ 1,931 คน

ผู้ตรวจสอบด้านสิ่งแวดล้อม การทำงาน สุขภาพ 1,307 คน

หมายเหตุ : ข้อมูลความต้องการแรงงานมี 3 แหล่งที่มา คือ 1.การแจ้งความต้องการแรงงานผ่านกรมการจัดหางาน 2.การแจ้งความต้องการแรงงานผ่านบริษัทจัดหางานเอกชน (8 บริษัท)
3.แจ้งความต้องการแรงงานผ่านสำนักงานคณะกรรมการข้าราชการพลเรือน สำหรับข้อมูลผู้สมัครงานและการบรรจุนาน เป็นข้อมูลของกรมการจัดหางานเท่านั้น

การเดินทางไปทำงานต่างประเทศ

จำนวนคนเดินทางไปทำงานต่างประเทศ จำแนกตามวิธีการเดินทาง

ภาคตะวันออก 2,155 คน

เดินทางด้วยตนเอง
317 คน

กรมการจัดหางานจัดส่ง
190 คน

นายจ้างพาไปทำงาน
687 คน

นายจ้างพาไปฝึกงาน
212 คน

บริษัทจัดหางานจัดส่ง
749 คน

จำนวนคนเดินทางไปทำงานต่างประเทศ จำแนกตามรายจังหวัด

ชลบุรี 680 คน

จันทบุรี 91 คน

ฉะเชิงเทรา 179 คน

นครนายก 31 คน

ระยอง 607 คน

ตราด 42 คน

ปราจีนบุรี 190 คน

สระแก้ว 335 คน

การทำงานของคนต่างด้าว

ที่มา : กองบริหารแรงงานไทยไปต่างประเทศ

จำนวนคนต่างด้าว จำแนกตามประเภทการอนุญาตให้ทำงาน

	มาตรา		มาตรา
ตลอดชีพ - คน	59	มติ ครม. 13 กรกฎาคม 2564 105,632 คน	63/2
ทั่วไป 12,438 คน	59	มติ ครม. 28 กันยายน 2564 62,077 คน	63/2
นำเข้าตาม MOU 95,239 คน	59	มติ ครม. 5 กรกฎาคม 2565 77,492 คน	63/2
ส่งเสริมการลงทุน 4,600 คน	62	คนต่างด้าวทำงานไป-กลับ หรือตามฤดูกาล 14,560 คน	64
ชนกลุ่มน้อย 2,623 คน	63/1	มติ ครม. 29 ธันวาคม 91,510 คน	

จำนวนคนต่างด้าว จำแนกตามรายจังหวัด

ชลบุรี 190,537 คน

ระยอง 89,650 คน

จันทบุรี 53,414 คน

ตราด 22,441 คน

ฉะเชิงเทรา 58,701 คน

ปราจีนบุรี 22,687 คน

นครนายก 10,223 คน

สระแก้ว 18,578 คน

ภาวะการทำงานของประชากร

สำนักงานสถิติแห่งชาติระบุผลการสำรวจ ภาวะการมีงานทำของประชากรภาคตะวันออก ปี 2565 (มกราคม-ธันวาคม) พบว่า มีประชากรวัยทำงาน (อายุ 15 ปีขึ้นไป) จำนวน 5,285,832 คน เป็นผู้อยู่ในกำลังแรงงาน จำนวน 3,754,125 คน ประกอบด้วย ผู้มีงานทำ จำนวน 3,713,061 คน (ร้อยละ 98.91) และผู้ว่างงาน จำนวน 36,017 คน (ร้อยละ 0.96) และผู้ที่รอฤดูกาล จำนวน 5,047 คน (ร้อยละ 0.13) ผู้ไม่อยู่ในกำลังแรงงาน จำนวน 1,531,707 คน ประกอบด้วยแม่บ้านทำงานบ้าน จำนวน 488,705 คน (ร้อยละ 31.91) นักเรียน/นักศึกษา จำนวน 346,221 คน (ร้อยละ 22.60) ยังเด็ก/ชรา/ป่วย/พิการ จำนวน 487,188 คน (ร้อยละ 31.81) และอื่นๆ จำนวน 209,593 คน (ร้อยละ 13.68) เมื่อเปรียบเทียบกับช่วงเดียวกันของปีก่อน พบว่า มีประชากรเพิ่มขึ้นจำนวน 372,040 คน (ร้อยละ 6.21) ผู้มีงานทำเพิ่มขึ้น จำนวน 197,296 คน (ร้อยละ 5.61) และผู้ว่างงานลดลง จำนวน 5,546 คน (ร้อยละ 13.34)

ตารางที่ 1 ประชากร จำแนกตามสถานภาพแรงงานและกำลังแรงงาน

สถานภาพแรงงาน	ปี		การเปลี่ยนแปลง (ร้อยละ)
	2564 (คน)	2565 (คน)	
ประชากรรวม	5,990,637	6,362,677	6.21
ผู้มีอายุต่ำกว่า 15 ปี	984,511	1,076,844	9.38
ผู้มีอายุ 15 ปี ขึ้นไป	5,006,126	5,285,832	5.59
1. ผู้อยู่ในกำลังแรงงาน	3,559,362	3,754,125	5.47
1.1 ผู้มีงานทำ	3,515,765	3,713,061	5.61
1.2 ผู้ว่างงาน	41,563	36,017	-13.34
1.3 ผู้ที่รอฤดูกาล	2,035	5,047	148.01
2. ผู้ไม่อยู่ในกำลังแรงงาน	1,446,763	1,531,707	5.87
2.1 ทำงานบ้าน	481,994	488,705	1.39
2.2 เรียนหนังสือ	313,467	346,221	10.45
2.3 ยังเด็ก/ชรา/ป่วย/พิการ	-	487,188	100.00
2.4 อื่นๆ	651,302	209,593	-67.82

หมายเหตุ*** จากตาราง ผู้ไม่อยู่ในกำลังแรงงานในปี 2564 จำแนกเป็นทำงานบ้าน เรียนหนังสือ และอื่นๆ ส่วนปี 2565 มีการจำแนกเป็นเด็ก/ชรา/ป่วย/พิการ ออกมาจากประเภทอื่นๆ



ผู้มีงานทำ จำแนกตามอาชีพ

ผู้มีงานทำในอาชีพพนักงานบริการและพนักงานในร้านค้าและตลาดมีจำนวนมากที่สุด จำนวน 797,304 คน (ร้อยละ 21.47) รองลงมาอาชีพปฏิบัติการโรงงานและเครื่องจักร และผู้ปฏิบัติงานด้านการประกอบ จำนวน 723,723 คน (ร้อยละ 19.49) และอาชีพผู้ปฏิบัติงานที่มีฝีมือด้านการเกษตรและการประมง จำนวน 672,312 คน (ร้อยละ 18.11) เมื่อเปรียบเทียบกับ ปี 2564 อาชีพทหารเพิ่มขึ้นมากที่สุด เนื่องจากปี 2564 ไม่มีการจำแนกเป็น อาชีพทหาร รองลงมาอาชีพผู้ประกอบการวิชาชีพด้านเทคนิคสาขาต่างๆ และอาชีพที่เกี่ยวข้อง และอาชีพผู้ปฏิบัติการ โรงงานและเครื่องจักร และผู้ปฏิบัติงานด้านการประกอบ

ตารางที่ 2 จำนวนผู้มีงานทำ จำแนกตามประเภทอาชีพ

ประเภทอาชีพ	ปี		การเปลี่ยนแปลง (ร้อยละ)
	ปี 2564 (คน)	ปี 2565 (คน)	
ผู้บัญญัติกฎหมาย ข้าราชการระดับอาวุโสและผู้จัดการ	95,212	107,139	12.53
ผู้ประกอบการวิชาชีพด้านต่างๆ	154,281	172,125	11.57
ผู้ประกอบการวิชาชีพด้านเทคนิคสาขาต่างๆและอาชีพที่เกี่ยวข้อง	162,816	204,769	25.77
เสมียน	154,833	171,016	10.45
พนักงานบริการและพนักงานในร้านค้าและตลาด	738,673	797,304	7.94
ผู้ปฏิบัติงานที่มีฝีมือในด้านการเกษตร และการประมง	687,908	672,312	-2.27
ผู้ปฏิบัติงานด้านความสามารถทางฝีมือและธุรกิจการค้าที่เกี่ยวข้อง	467,036	468,793	0.38
ผู้ปฏิบัติการโรงงานและเครื่องจักร และผู้ปฏิบัติงานด้านการประกอบ	637,346	723,723	13.55
อาชีพงานพื้นฐานต่างๆในด้านการขายและการให้บริการ	411,385	391,073	-4.94
ทหาร	-	2,371	100.00
คนงานซึ่งมิได้จำแนกไว้ในหมวดอื่น	6,274	2,436	-61.17
รวม	3,515,765	3,713,061	5.61

ผู้มีงานทำ จำแนกตามประเภทอุตสาหกรรม

ผู้มีงานทำ จำนวน 3,713,061 คน ทำงานในภาคการบริการมากที่สุด จำนวน 1,632,489 คน (ร้อยละ 43.97) รองลงมาภาคการผลิต จำนวน 1,300,030 คน (ร้อยละ 35.01) และภาคเกษตรกรรม การป่าไม้และการประมง จำนวน 780,542 คน (ร้อยละ 21.02) เมื่อเปรียบเทียบกับช่วงเดียวกันของปีก่อน พบว่า ผู้มีงานทำภาคการผลิต เพิ่มขึ้น ร้อยละ 8.49 และภาคบริการและการค้าเพิ่มขึ้น ร้อยละ 7.23 ส่วนภาคการเกษตรลดลง ร้อยละ 1.82



ตารางที่ 3 จำนวนผู้มีงานทำ จำแนกตามประเภทอุตสาหกรรม

ประเภทอุตสาหกรรม	ปี		การเปลี่ยนแปลง (ร้อยละ)
	ปี 2564 (คน)	ปี 2565 (คน)	
ภาคเกษตร	795,013	780,542	-1.82
ภาคการผลิต	1,198,307	1,300,030	8.49
ภาคบริการและการค้า	1,522,445	1,632,489	7.23
รวม	3,515,765	3,713,061	5.61

ผู้มีงานทำ จำแนกตามสถานภาพการทำงาน

ผู้มีงานทำเป็นลูกจ้างเอกชนมากที่สุด จำนวน 1,869,157 คน (ร้อยละ 50.34) รองลงมาประกอบธุรกิจส่วนตัวโดยไม่มีลูกจ้าง จำนวน 1,007,814 คน (ร้อยละ 27.14) และช่วยธุรกิจครัวเรือน โดยไม่ได้รับค่าจ้าง จำนวน 427,108 คน (ร้อยละ 11.50)

เมื่อเปรียบเทียบกับช่วงเดียวกันของปีก่อน พบว่าผู้มีงานทำสถานภาพลูกจ้างรัฐบาลมีอัตราเพิ่มขึ้นมากที่สุด รองลงมาสถานภาพลูกจ้างเอกชน และสถานภาพประกอบธุรกิจส่วนตัวโดยไม่มีลูกจ้าง

ตารางที่ 4 จำนวนผู้มีงานทำ จำแนกตามสถานภาพการทำงาน

สถานภาพ	ปี		การเปลี่ยนแปลง (ร้อยละ)
	ปี 2564 (คน)	ปี 2565 (คน)	
นายจ้าง	117,327	119,311	1.69
ลูกจ้างรัฐบาล	258,779	289,468	11.86
ลูกจ้างเอกชน	1,765,687	1,869,157	5.86
ประกอบธุรกิจส่วนตัวโดยไม่มีลูกจ้าง	955,186	1,007,814	5.51
ช่วยธุรกิจครัวเรือนโดยไม่ได้รับค่าจ้าง	417,086	427,108	2.40
การรวมกลุ่ม	1,699	203	-88.05
รวม	3,515,765	3,713,061	5.61

ผู้มีงานทำ จำแนกตามชั่วโมงการทำงานต่อสัปดาห์

ผู้มีงานทำ ทำงานระหว่าง 40-49 ชั่วโมงต่อสัปดาห์ มีจำนวนมากที่สุด จำนวน 2,064,052 คน (ร้อยละ 55.59) รองลงมาทำงาน 50 ชั่วโมงขึ้นไป จำนวน 879,165 คน (ร้อยละ 23.68) และผู้มีงานทำ ทำงานระหว่าง 35-39 ชั่วโมงต่อสัปดาห์ จำนวน 374,976 คน (ร้อยละ 10.10)

เมื่อเปรียบเทียบกับช่วงเดียวกันของปีก่อน พบว่าผู้มีงานทำที่ทำงานน้อยกว่า 1 ชั่วโมงต่อสัปดาห์ ทำงาน 10-19 ชั่วโมง และทำงาน 40-49 สัปดาห์ต่อชั่วโมง มีอัตราลดลง ส่วนผู้มีงานทำจำแนกตามชั่วโมงทำงานอื่น ๆ มีอัตราเพิ่มขึ้น ผู้มีงานทำจำแนกตามชั่วโมงการทำงานต่อสัปดาห์ 50 ชั่วโมงขึ้นไปมีอัตราเพิ่มมากที่สุด รองลงมาทำงาน 30-34 ชั่วโมงต่อสัปดาห์ และทำงาน 20-29 ชั่วโมงต่อสัปดาห์



ตารางที่ 5 จำนวนผู้ปฏิบัติงาน จำแนกตามชั่วโมงการทำงานต่อสัปดาห์

ชั่วโมงการทำงาน	ปี		การเปลี่ยนแปลง (ร้อยละ)
	ปี 2564 (คน)	ปี 2565 (คน)	
น้อยกว่า 1 ชั่วโมง	42,461	17,436	-58.94
1 - 9 ชั่วโมง	10,619	10,905	2.69
10 - 19 ชั่วโมง	51,062	45,490	-10.91
20 - 29 ชั่วโมง	147,878	156,556	5.87
30 - 34 ชั่วโมง	140,194	161,252	15.02
35 - 39 ชั่วโมง	361,652	374,976	3.68
40 - 49 ชั่วโมง	2,104,836	2,064,052	-1.94
50 ชั่วโมงขึ้นไป	657,065	879,165	33.80
รวม	3,515,765	3,713,061	5.61

ผู้ปฏิบัติงาน จำแนกตามระดับการศึกษา

ผู้ปฏิบัติงานส่วนใหญ่จบการศึกษาระดับอุดมศึกษามากที่สุด จำนวน 948,183 คน (ร้อยละ 25.54) รองลงมาระดับมัธยมศึกษาตอนปลาย จำนวน 834,059 คน (ร้อยละ 22.46) และระดับมัธยมศึกษาตอนต้น จำนวน 773,001 คน (ร้อยละ 20.82) เมื่อเปรียบเทียบกับช่วงเดียวกันของปีก่อน พบว่า ผู้ปฏิบัติงานทำระดับการศึกษาอุดมศึกษามีอัตราเพิ่มขึ้นมากที่สุด รองลงมา ระดับมัธยมศึกษาตอนปลาย และระดับมัธยมศึกษาตอนต้น



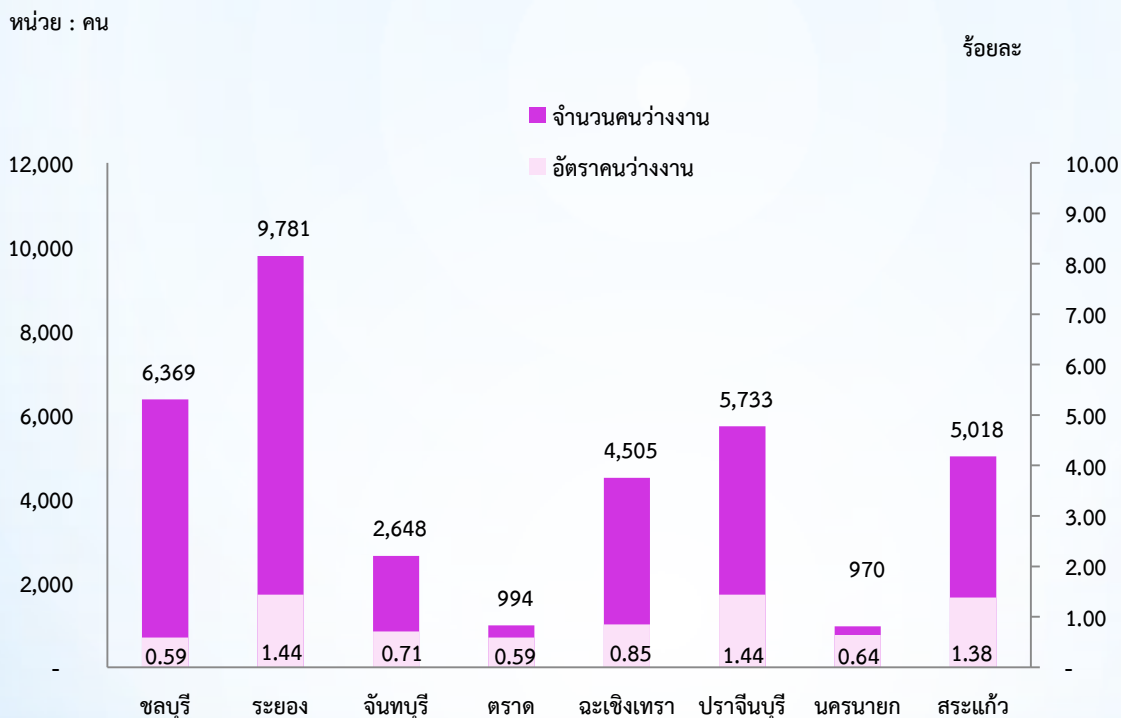
ตารางที่ 6 จำนวนผู้ปฏิบัติงาน จำแนกตามระดับการศึกษา

ระดับการศึกษา	ปี		การเปลี่ยนแปลง(ร้อยละ)
	ปี 2564 (คน)	ปี 2565 (คน)	
ไม่มีการศึกษา	78,665	68,756	-12.60
ต่ำกว่าประถมศึกษา	459,766	373,944	-18.67
ประถมศึกษา	681,409	640,214	-6.05
มัธยมศึกษาตอนต้น	709,363	773,001	8.97
มัธยมศึกษาตอนปลาย	749,479	834,059	11.29
อุดมศึกษา	771,414	948,183	22.91
อื่นๆ	23,669	7,493	-68.34
ไม่ทราบ	41,999	67,412	60.51
รวม	3,515,765	3,713,061	5.61

การว่างงานและอัตราการว่างงาน

ภาคตะวันออก ปี 2565 มีจำนวนผู้ว่างงานประมาณ 36,018 คน ลดลงจาก ปี 2564 จำนวน 5,544 คน ร้อยละ 13.34 จังหวัดระยองและจังหวัดปราจีนบุรีมีอัตราการว่างงานมากที่สุด ร้อยละ 1.44 รองลงมาจังหวัดสระแก้ว ร้อยละ 1.38 และจังหวัดฉะเชิงเทรา ร้อยละ 0.85 ส่วนจังหวัดชลบุรีและจังหวัดตราดมีอัตราการว่างงานน้อยที่สุด ร้อยละ 0.59

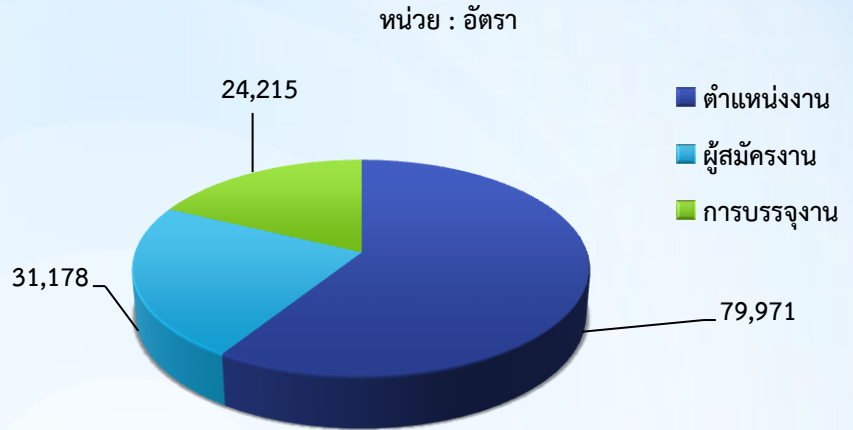
แผนภูมิที่ 1 แสดงจำนวนผู้ว่างงานและอัตราการว่างงานของภาคตะวันออก จำแนกตามรายจังหวัด



ภาวะความต้องการแรงงาน

ความต้องการแรงงาน ผู้สมัครงาน และการบรรจุงาน

การให้บริการจัดหางานของสำนักงานจัดหางานจังหวัด 8 จังหวัดภาคตะวันออก ปี 2565 พบว่านายจ้าง/สถานประกอบการแจ้งความต้องการแรงงาน (ตำแหน่งงานว่าง) ผ่านกรมการจัดหางาน 70,156 อัตรา ผ่านสำนักงานคณะกรรมการข้าราชการพลเรือน 11 อัตรา และแจ้งผ่านบริษัทจัดหางานเอกชน จำนวน 8 บริษัท 9,804 อัตรา ชาย 20,207 อัตรา หญิง 4,150 อัตรา และไม่ระบุ 55,614 อัตรา ผู้รับบริการ ณ สำนักงานจัดหางานจังหวัดลงทะเบียนสมัครงาน 31,178 ชาย 13,405 คน หญิง 17,773 คน ผลการบรรจุงาน 24,215 คน ชาย 10,714 คน หญิง 13,501 คน



ความต้องการแรงงาน

ความต้องการแรงงาน 10 อันดับแรก จำแนกตามอุตสาหกรรม

การผลิต 36,035 อัตรา

การขนส่งและการขายปลีกการซ่อมยานยนต์และจักรยานยนต์ 11,928 อัตรา

การบริหารราชการ การป้องกันประเทศและการประกันสังคมภาคบังคับ 7,996 อัตรา

กิจกรรมการบริหารและบริการสนับสนุน 6,862 อัตรา

การก่อสร้าง 5,731 อัตรา

การขนส่งและสถานที่เก็บสินค้า 2,918 อัตรา

กิจกรรมทางการเงินและการประกันภัย 1,598 อัตรา

ที่พักแรมและบริการด้านอาหาร 1,268 อัตรา

ไฟฟ้า ก๊าซ ไอน้ำและระบบการปรับอากาศ 1,216 อัตรา

เกษตรกรรม กรรป่าไม้และการประมง 1,073 อัตรา

ความต้องการแรงงาน จำแนกตามอุตสาหกรรมอันดับแรก คือ การผลิต 36,035 อัตรา (ร้อยละ 45.06) รองลงมาการขนส่งและการขายปลีกการซ่อมยานยนต์และจักรยานยนต์ 11,928 อัตรา (ร้อยละ 14.92) และการบริหารราชการการป้องกันประเทศและการประกันสังคมภาคบังคับ 7,996 อัตรา (ร้อยละ 10.00) จากความต้องการแรงงานทั้งหมด

หมายเหตุ : ข้อมูลความต้องการแรงงานมี 3 แหล่งที่มา คือ 1.การแจ้งความต้องการแรงงานผ่านกรมการจัดหางาน 2.การแจ้งความต้องการแรงงานผ่านบริษัทจัดหางานเอกชน (8 บริษัท) 3.แจ้งความต้องการแรงงานผ่านสำนักงานคณะกรรมการข้าราชการพลเรือน สำหรับข้อมูลผู้สมัครงานและการบรรจุงาน เป็นข้อมูลของกรมการจัดหางานเท่านั้น

ความต้องการแรงงาน 10 อันดับแรก จำแนกตามอาชีพ



ความต้องการแรงงานจำแนกตามอาชีพ อันดับแรกคืออาชีพคนงานด้านการผลิต 32,164 อัตรา (ร้อยละ 40.22) รองลงมาอาชีพช่างเชื่อมและช่างตัดโลหะ 2,400 อัตรา (ร้อยละ 3.00) และอาชีพพนักงานรักษาความปลอดภัย 1,999 อัตรา (ร้อยละ 2.50) จากจำนวนความต้องการแรงงานทั้งหมด

ความต้องการแรงงาน จำแนกตามรายจังหวัด



ความต้องการแรงงานจำแนกตามรายจังหวัด อันดับแรกคือจังหวัดระยอง 31,472 อัตรา (ร้อยละ 39.35) รองลงมาจังหวัดชลบุรี 25,006 อัตรา (ร้อยละ 31.27) และจังหวัดฉะเชิงเทรา 10,319 อัตรา (ร้อยละ 12.90) จากจำนวนความต้องการแรงงานทั้งหมด

ผู้สมัครงาน

ผู้สมัครงาน จำแนกตามระดับการศึกษา



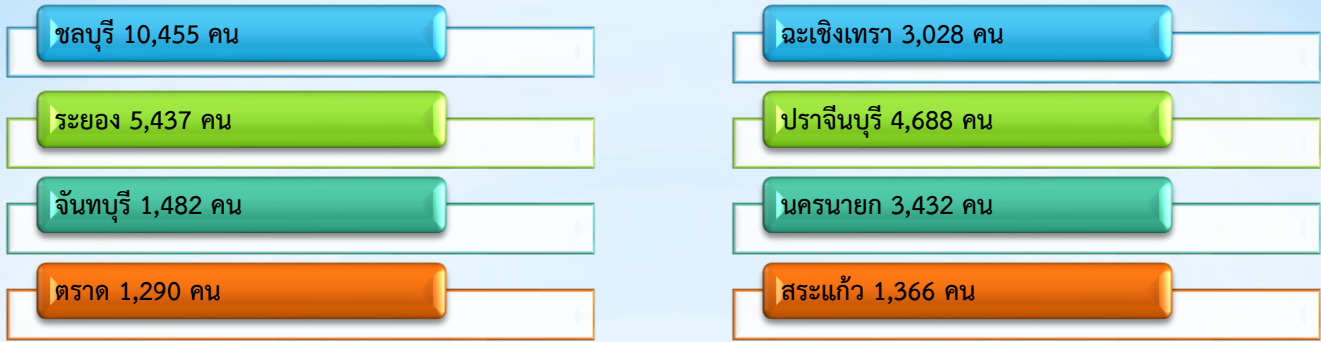
ผู้สมัครงาน จำแนกเป็นผู้จบการศึกษาระดับมัธยมศึกษามากที่สุด 16,428 คน (ร้อยละ 52.69) รองลงมา ระดับปริญญาตรีขึ้นไป 4,707 คน (ร้อยละ 15.10) และระดับประถมศึกษาและต่ำกว่า 3,938 คน (ร้อยละ 12.63)

ผู้สมัครงาน 10 อันดับแรก จำแนกตามอาชีพ



ผู้สมัครงานจำแนกตามอาชีพอันดับแรกคืออาชีพคนงานด้านการผลิต 13,840 คน (ร้อยละ 44.39) รองลงมาอาชีพเสมียนทั่วไป 1,955 คน (ร้อยละ 6.27) และอาชีพผู้ตรวจสอบด้านสิ่งแวดล้อม การทำงาน สุขภาพ 1,931 คน (ร้อยละ 6.19) จากจำนวนผู้สมัครงานทั้งหมด

ผู้สมัครงาน จำแนกตามรายจังหวัด



ผู้สมัครงานจำแนกตามรายจังหวัด อันดับแรกคือจังหวัดชลบุรี 10,455 คน (ร้อยละ 33.53) รองลงมาจังหวัดระยอง 5,437 คน (ร้อยละ 17.44) และจังหวัดปราจีนบุรี 4,688 อัตราร้อยละ (ร้อยละ 15.04) จากจำนวนผู้สมัครงานทั้งหมด

การบรรจุงาน

การบรรจุงาน จำแนกตามระดับการศึกษา



การบรรจุงาน จำแนกเป็นผู้จบการศึกษาระดับมัธยมศึกษามากที่สุด 13,986 คน (ร้อยละ 57.76) รองลงมาระดับประถมศึกษาและต่ำกว่า 3,339 คน (ร้อยละ 13.79) และระดับปริญญาตรีขึ้นไป 2,354 คน (ร้อยละ 9.72)

การบรรจุงาน 10 อันดับแรก จำแนกตามอุตสาหกรรม

การบรรจุงาน จำแนกตามอุตสาหกรรมอันดับแรก คือ การผลิต 12,199 คน (ร้อยละ 50.38) รองลงมาการขนส่งและการขายปลีก การซ่อมยานยนต์และจักรยายนต์ 4,090 คน (ร้อยละ 16.89) และกิจกรรมวิชาชีพ วิทยาศาสตร์และ กิจกรรมทางวิชาการ 1,359 คน (ร้อยละ 5.61) จากการบรรจุงานทั้งหมด



หมายเหตุ : ข้อมูลความต้องการแรงงานมี 3 แหล่งที่มา คือ 1.การแจ้งความต้องการแรงงานผ่านกรมการจัดหางาน 2.การแจ้งความต้องการแรงงานผ่านบริษัทจัดหางานเอกชน (8 บริษัท) 3.แจ้งความต้องการแรงงานผ่านสำนักงานคณะกรรมการข้าราชการพลเรือน สำหรับข้อมูลผู้สมัครงานและการบรรจุงาน เป็นข้อมูลของกรมการจัดหางานเท่านั้น

การบรรจุงาน 10 อันดับแรก จำแนกตามอาชีพ

คนงานด้านการผลิต 11,651 คน

พนักงานในศูนย์บริการลูกค้า 1,763 คน

ผู้ตรวจสอบด้านสิ่งแวดล้อม การทำงาน สุขภาพ 1,307 คน

ผู้ให้บริการด้านการป้องกันภัย 908 คน

เสมียนทั่วไป 766 คน

เสมียนคลังสินค้า 598 คน

ตัวแทนการให้บริการทางธุรกิจ 540 คน

พนักงานดูแลงานบ้าน/แม่บ้าน 494 คน

ตัวแทนขายด้านการค้า 403 คน

พนักงานแคชเชียร์และเสมียนขายตัว 361 คน

การบรรจุงานจำแนกตามอาชีพ อันดับแรกคืออาชีพคนงานด้านการผลิต 11,651 คน (ร้อยละ 48.11) รองลงมาอาชีพพนักงานขายในศูนย์บริการลูกค้า 1,763 คน (ร้อยละ 7.28) และอาชีพผู้ตรวจสอบด้านสิ่งแวดล้อม การทำงาน สุขภาพ 1,307 คน (ร้อยละ 5.40) จากจำนวนการบรรจุงานทั้งหมด

การบรรจุงาน จำแนกตามรายจังหวัด

ชลบุรี 7,192 คน

ระยอง 4,649 คน

จันทบุรี 1,127 คน

ตราด 1,015 คน

ฉะเชิงเทรา 2,363 คน

ปราจีนบุรี 3,692 คน

นครนายก 3,056 คน

สระแก้ว 1,121 คน

การบรรจุงานจำแนกตามรายจังหวัด อันดับแรกคือจังหวัดชลบุรี 7,192 คน (ร้อยละ 29.70) รองลงมาจังหวัดระยอง 4,649 คน (ร้อยละ 19.20) และจังหวัดปราจีนบุรี 3,692 อัตรา (ร้อยละ 15.25) จากจำนวนการบรรจุงานทั้งหมด



การเดินทางไปทำงานต่างประเทศ

การเดินทางไปทำงานต่างประเทศของผู้มีภูมิลำเนาในภาคตะวันออก ปี 2565 จำนวน 2,155 คน เมื่อเปรียบเทียบกับช่วงเดียวกันของปีก่อนเพิ่มขึ้น จำนวน 1,177 คน ประมาณ 1.20 เท่า Re-entry จำนวน 748 คน เมื่อเปรียบเทียบกับช่วงเดียวกันของปีก่อนเพิ่มขึ้น จำนวน 424 คน ประมาณ 1.31 เท่า

พบว่าการเดินทางไปทำงานโดยบริษัทจัดหางานจัดส่งมีมากที่สุด จำนวน 749 คน คิดเป็นร้อยละ 34.76 รองลงมา คือนายจ้างพาไปทำงาน จำนวน 687 คน คิดเป็นร้อยละ 31.88 อันดับสามเดินทางไปทำงานด้วยตนเอง จำนวน 317 คน คิดเป็นร้อยละ 14.71 อันดับสี่นายจ้างพาไปฝึกงาน จำนวน 212 คน คิดเป็นร้อยละ 9.84 และอันดับห้ากรรมการจัดหางานจัดส่ง จำนวน 190 คน คิดเป็นร้อยละ 8.82

จำแนกตามวิธีการเดินทาง 5 วิธี และ 5 อันดับแรกประเทศที่มีการเดินทางไปทำงานมากที่สุด

บริษัทจัดหางาน 749 คน

นายจ้างพาไปทำงาน 687 คน

เดินทางไปทำงานด้วยตนเอง 317 คน

นายจ้างพาไปฝึกงาน 212 คน

กรรมการจัดหางานจัดส่ง 190 คน



จำแนกตามระดับการศึกษา



การเดินทางไปทำงานต่างประเทศ พบว่าคนเดินทางไปทำงานต่างประเทศมีระดับการศึกษามัธยมศึกษามากที่สุด รองมาระดับ ปวช., ปวท., ปวส., อนุปริญญา และระดับปริญญาตรี, โท, เอก ตามลำดับ

จำนวนคนงานที่เดินทางไปทำงานต่างประเทศ

จังหวัดภาคตะวันออก

การเดินทางไปทำงานต่างประเทศ พบว่าจังหวัดชลบุรีมีผู้เดินทางไปทำงานต่างประเทศมากที่สุด รองลงมา จังหวัดระยอง และจังหวัดสระแก้วตามลำดับ

680 คน ชลบุรี

607 คน ระยอง

91 คน จันทบุรี

42 คน ตราด

179 คน ฉะเชิงเทรา

190 คน ปราจีนบุรี

31 คน นครนายก

335 คน สระแก้ว

คนงานที่ทำงานในต่างประเทศมาพักชั่วคราวและเดินทางกลับไปทำงาน (Re-entry)



การเดินทางไปทำงานต่างประเทศ พบว่าจังหวัดที่มีคนงานเดินทางไปทำงานในกรณี Re-entry มากที่สุด คือ จังหวัดชลบุรี รองลงมา จังหวัดระยอง และจังหวัดสระแก้ว

การทำงานของคนต่างด้าว

ข้อมูลจากสำนักบริหารแรงงานต่างด้าว กรมการจัดหางาน ภาคตะวันออก 8 จังหวัด มีจำนวนคนต่างด้าวกงเหลือ ณ เดือน ธันวาคม 2565 จำนวน 466,231 คน เป็นคนต่างด้าวมาตรา 59 (จำแนกเป็นประเภททั่วไป 12,438 คน ร้อยละ 2.67 ประเภท นำเข้าตาม MOU 86,595 คน ร้อยละ 20.43) มาตรา 62 ส่งเสริมการลงทุน จำนวน 4,600 คน ร้อยละ 0.99 มาตรา 63/1 ชนกลุ่มน้อย จำนวน 2,623 คน ร้อยละ 0.56 มาตรา 63/2 (มติ ครม. 13 กรกฎาคม 2564 จำนวน 105,632 คน ร้อยละ 22.66 มติ ครม. 28 กันยายน 2564 จำนวน 62,077 คน ร้อยละ 13.31 มติ ครม. 5 กรกฎาคม 2565 จำนวน 77,492 คน ร้อยละ 16.62 มาตรา 64 คนต่างด้าวทำงานไป-กลับ หรือตามฤดูกาล จำนวน 14,560 คน ร้อยละ 3.12 มติ ครม. 29 ธันวาคม 2563 จำนวน 91,510 คน ร้อยละ 19.63

เมื่อเปรียบเทียบกับเดือนธันวาคมของปีก่อน พบว่า คนต่างด้าวเพิ่มขึ้นจำนวน 120,453 คน ร้อยละ 34.84 (จาก 345,778 คน เป็น 466,231 คน)

หมายเหตุ : การคิดร้อยละ โดยคิดจากฐานจำนวนคนต่างด้าวทั้งหมด คือ 466,231คน

คนต่างด้าวจำแนกตามรายจังหวัด

ชลบุรี 190,537 คน

ฉะเชิงเทรา 58,701 คน

ระยอง 89,650 คน

ปราจีนบุรี 22,687 คน

จันทบุรี 53,414 คน

นครนายก 10,223 คน

ตราด 22,441 คน

สระแก้ว 18,578 คน

เมื่อพิจารณาตามรายจังหวัด จังหวัดชลบุรีมีจำนวน คนต่างด้าวมากที่สุด รองลงมาคือจังหวัดระยอง และจังหวัด ฉะเชิงเทรา ตามลำดับ

เมื่อเปรียบเทียบกับช่วงเดียวกันของปีก่อน จังหวัดชลบุรี มีจำนวนคนต่างด้าวเพิ่มมากที่สุด (จาก140,420 คน เป็น 190,537 คน) รองลงมาจังหวัดจันทบุรี (จาก 35,861 คน เป็น 53,414 คน) และจังหวัดฉะเชิงเทรา (จาก 42,340 คน เป็น 58,701 คน)

จำนวนคนต่างด้าว จำแนกตามประเภทการอนุญาตให้ทำงาน

ตลอดชีพ - คน

ทั่วไป 12,438 คน

นำเข้าตาม MOU 95,239 คน

ส่งเสริมการลงทุน 4,600 คน

ชนกลุ่มน้อย 2,623 คน

มติ ครม. 13 กรกฎาคม 2564 105,632 คน

มติ ครม. 28 กันยายน 2564 62,077 คน

มติ ครม. 5 กรกฎาคม 2565 77,492 คน

คนต่างด้าวทำงานไป-กลับ หรือตามฤดูกาล 14,560 คน

มติ ครม. 29 ธันวาคม 2563 91,510 คน

ภาคตะวันออก
466,231 คน

มาตรา 59 ประเภทตลอดชีพ คือ คนต่างด้าวที่ได้รับอนุญาตให้อยู่ในราชอาณาจักรและทำงานตามประกาศของคณะปฏิวัติ

-ประเภททั่วไป คือ คนต่างด้าวที่มีถิ่นที่อยู่ในราชอาณาจักรหรือได้รับอนุญาตให้เข้ามาในราชอาณาจักรเป็นการชั่วคราว

-ประเภทนำเข้าตาม MOU คือ คนต่างด้าวสัญชาติเมียนมา ลาว และกัมพูชา ที่เข้ามาทำงานตามความตกลงระหว่างรัฐบาลไทยกับรัฐบาลประเทศต้นทาง มาตรา 62 ประเภทส่งเสริมการลงทุน คือ คนต่างด้าวที่เข้ามาทำงานในราชอาณาจักรตามกฎหมายว่าด้วยการส่งเสริมการลงทุน

มาตรา 63/1 ชนกลุ่มน้อย คือ คนต่างด้าวที่ไม่ได้รับสัญชาติไทยตามกฎหมายว่า ด้วยสัญชาติ และกระทรวงมหาดไทยออกเอกสารเพื่อรอพิสูจน์สถานะยื่นขอ ใบอนุญาตทำงาน

มาตรา 63/2 คือ คนต่างด้าวสัญชาติเมียนมา ลาว และกัมพูชา ที่ได้รับอนุญาตให้อยู่ในราชอาณาจักรเป็นกรณีพิเศษ เพื่อขออนุญาตทำงาน

-มติ ครม. 13 ก.ค. 64 คนต่างด้าวสัญชาติเมียนมา ลาว และกัมพูชาที่ได้รับ อนุญาตให้อยู่ในราชอาณาจักรเป็นกรณีพิเศษ เพื่อขออนุญาตทำงาน

-มติ ครม. 28 ก.ย. 64 การอนุญาตให้คนต่างด้าวทำงานในราชอาณาจักรเป็น กรณีพิเศษสำหรับต่างด้าวสัญชาติเมียนมา ลาว และกัมพูชา ซึ่งเข้ามาทำงานใน ราชอาณาจักรโดยไม่ได้รับอนุญาตหรือระยะเวลาในการอนุญาตสิ้นสุดลง

-มติ ครม. 5 ก.ค. 65 การอนุญาตให้คนต่างด้าวทำงานในราชอาณาจักรเป็น กรณีพิเศษสำหรับต่างด้าวสัญชาติเมียนมา ลาว กัมพูชา และเวียดนามที่เข้ามา ในราชอาณาจักรโดยไม่ได้รับอนุญาตหรือระยะเวลาที่ได้รับอนุญาตสิ้นสุดลงซึ่ง ประสงค์จะทำงานอย่างถูกต้อง สามารถอยู่และทำงานในราชอาณาจักรได้เป็น กรณีพิเศษ

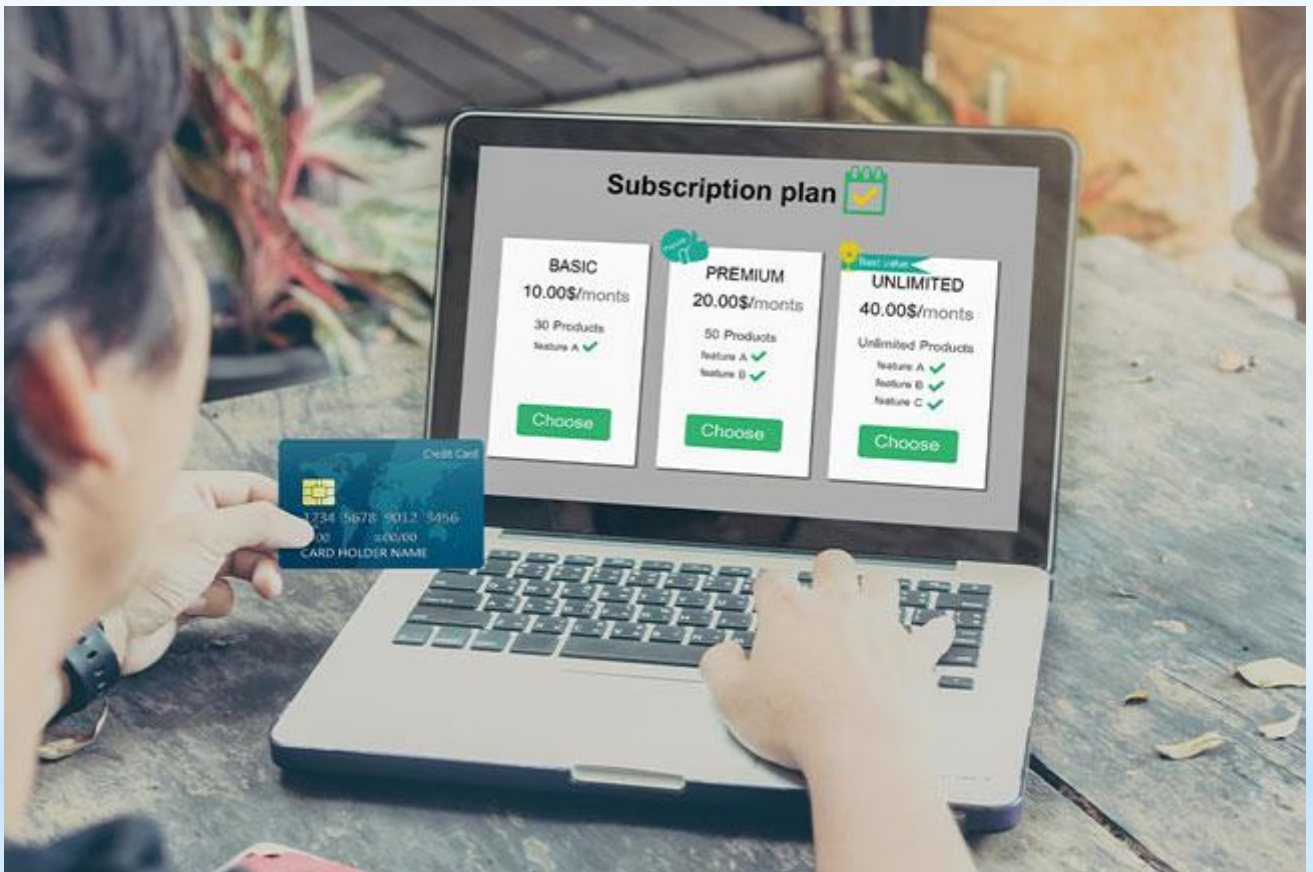
มาตรา 64 คือ คนต่างด้าวสัญชาติเมียนมา ลาว และกัมพูชา ที่เข้ามาทำงาน บริเวณชายแดนไป-กลับ หรือตามฤดูกาลในพื้นที่ตกลง

มติ ครม. 29 ธ.ค. 63 คือ แนวทางการบริหารจัดการการทำงานของคนต่างด้าว 3 สัญชาติ (กัมพูชา ลาว และเมียนมา) ตาม มติครม. กรณีคนต่างด้าวไม่มี นายจ้าง และกรณีคนต่างด้าวยังไม่เริ่มงานทำ

บทความที่น่าสนใจ

รู้จัก ธุรกิจแบบ Subscription ที่ตอบโจทย์คนรุ่นใหม่

หากพูดถึงโมเดลธุรกิจแบบ Subscription ตอนนี้ก็มีให้เห็นในแอปพลิเคชันต่าง ๆ เช่น Netflix หรือ Disney+ ที่เน้นให้คนจ่ายรายเดือนสร้างรายได้ไปเรื่อย ๆ ไม่ต้องซื้อขาดในราคาแพง ๆ สำหรับข้อดีของโมเดล ธุรกิจแบบ Subscription คือเราไม่จำเป็นต้องต่ออายุสมาชิกทุกเดือนก็ได้ หากเราเบื่อ หรืออยากลดรายจ่ายเราสามารถเลือกที่จะหยุดใช้บริการ มีเงินเมื่อไหร่ ค่อยมาสมัครแล้วดูผลงานของครีเอเตอร์ย้อนหลังก็ทำได้ และโมเดล Subscription ยังช่วยให้เราสร้างความสัมพันธ์กับสมาชิกด้วย เพราะเราสามารถรับความคิดเห็นของคนที่สนใจงานของเราจริง ๆ ว่าพวกเขาเหล่านี้ชอบงานแบบไหน อยากจะเห็นเราปล่อยผลงานแบบไหน เพื่อนำไปปรับปรุงผลงานให้ดีขึ้น และให้พวกเขาจ่ายเงินกับเราไปนานที่สุด ซึ่งนอกจาก Netflix หรือ Disney+ ยังมีอีกหลายธุรกิจที่นำโมเดลแบบ Subscription มาช่วยสร้างรายได้กลับเข้ามา ตัวอย่างเช่น



TikTok

โซเชียลมีเดียที่เน้นวิดีโอสั้น ๆ ที่มีการเติบโตสูงสุดในปีที่ผ่านมา ก็มีการใช้หลักที่ให้สมาชิกเข้ามา Subscription เหล่าครีเอเตอร์ได้แบบฟรี ๆ แต่ถึงจะเปิดให้ติดตามได้แบบฟรี ๆ ครีเอเตอร์ที่มีผู้ติดตามจำนวนมากก็สามารถสร้างรายได้อย่างมากมาจากการรับรีวิวจากสปอนเซอร์ หรือการใช้ฟังก์ชัน TikTok ที่ผู้ชมสามารถส่งของขวัญเพื่อเป็นกำลังใจให้กับครีเอเตอร์

บทความที่น่าสนใจ

สำหรับของขวัญที่ส่งให้กันมีหลากหลายราคา ซึ่งครีเอเตอร์จะได้รับส่วนแบ่งจากการส่งของขวัญมาในรูปแบบ Coin ที่สามารถนำไปแลกกลับมาเป็นเงินจริงได้ หากว่าใครมีผู้ติดตามเยอะ ๆ แต่ไม่มีเวลาที่จะ Streaming ครีเอเตอร์สามารถรับบทเป็นนายหน้าฝากลิงก์ Affiliated จากบรรดาร้านค้าต่าง ๆ เพื่อให้สมาชิกที่ติดตามเรากดสั่งซื้อ แล้วครีเอเตอร์จะได้เงินเป็นค่าคอมมิชชั่นทุกคลิก

YouTube

โซเชียลมีเดียวิดีโออันดับ 1 ของโลกที่ให้คุณูปเบอร์สามารถเปิดทำรายได้นอกเหนือจากโฆษณากับระบบที่เรียกว่า MemberShip ที่เจ้าของช่องสามารถกำหนดราคาค่าสมาชิกได้เหมือนกับ OnlyFans ต่างกันที่ของ OnlyFans สามารถปรับราคาค่า Subscription ได้ตลอดเวลาแต่ระบบ Membership สามารถกำหนดราคาได้ครั้งเดียว หากอยากเพิ่มหรือลดราคาเพื่อทำโปรโมชัน จะไม่สามารถแก้ไขได้ในภายหลัง และระบบ MemberShip สามารถกำหนดแบ่งย่อยระดับชั้นของสมาชิกได้ อย่างเช่น สมาชิกที่เป็นเลเวล 1 จะไม่สามารถมองเห็นเนื้อหาของเลเวลอื่น ๆ ได้ หากจะรับชมเนื้อหาที่ถูกปิดกั้นจำเป็นต้องอัปเดตค่าสมาชิก ซึ่งส่วนแบ่งของครีเอเตอร์จะได้รับ 70% ส่วนระบบ YouTube จะหักไป 30% ในส่วนนี้ยังไม่ได้รวมกับค่าโฆษณาที่ YouTube จะจ่ายให้ครีเอเตอร์แบบจำนวน Views ทำให้มียูทูปเบอร์หลายช่องเริ่มเปิดใช้ระบบ Membership กันมากขึ้น

Twitter

โซเชียลมีเดียชื่อดังก็มีบริการที่เปิดโอกาสให้เจ้าของบัญชี Twitter สร้างรายได้จากการทำ Subscription แบบเดียวกับ OnlyFans ในชื่อ Super Follower แต่จะมีเงื่อนไขสำหรับการเป็นครีเอเตอร์ อย่างเช่น ต้องมีอายุมากกว่า 18 ปีขึ้นไป และมีผู้ติดตามอย่างน้อย 10,000 คนถึงจะเปิดใช้บริการนี้ได้ และสำหรับใครอยากเข้าถึงเนื้อหาพิเศษที่หาได้ใน Super Follower ก็จะมีค่าสมาชิกอยู่ประมาณ 150 บาทต่อเดือน

ในส่วนของบริการดังกล่าวยังอยู่ในช่วงทดลอง และยังใช้ได้แค่ในสหรัฐอเมริกาเท่านั้น สำหรับครีเอเตอร์ชาวไทยที่อยากลองใช้ Super Follower อาจต้องอดใจรอสักหน่อย



บทความที่น่าสนใจ

OnlyFans

โซเชี่ยลมีเดียที่กำลังมาแรง ที่เปิดโอกาสให้ครีเอเตอร์สามารถสร้างรายได้จากการเปิดขาย Subscription แต่ OnlyFans แตกต่างจากรูทิกอื่น ๆ คือตัวครีเอเตอร์จะได้รับส่วนแบ่งที่มากกว่าตัวแพลตฟอร์มพุดง่าย ๆ คือคนขายภาพ หรือคลิปวิดีโอจะมีส่วนแบ่งมากถึง 80% และทาง OnlyFans จะได้เพียง 20% ส่วนรายได้ที่เข้ามาจะมากหรือน้อยนั้นขึ้นอยู่กับว่าเราจะตั้งราคาค่า Subscription และเนื้อหาของเราไว้เท่าไร จากจุดเด่นแบบนี้ทำให้มีครีเอเตอร์จำนวนมากสนใจมาสร้างรายได้บน OnlyFans รวมถึง celeb ๆ คนดังอย่างเช่น

คาร์ดิ บี นักร้องชื่อดังก้องโลกก็ได้มาสร้างบัญชีใน OnlyFans เพื่อเปิดแบ่งปันเรื่องราวชีวิต และไลฟ์สไตล์ รวมถึงผลงานพิเศษ ๆ ภาพเบื้องหลังการทำงานของเธอที่ไม่สามารถเห็นได้จากโซเชี่ยลมีเดียอื่น ๆ ซึ่งปัจจุบัน คาร์ดิ บี มีผู้ติดตามทาง OnlyFans มากกว่า 81 ล้านฟอลโลเวอร์ และสร้างรายได้ต่อเดือนอยู่ราว ๆ 311 ล้านบาท

เบลล่า ฮอร์น ดาราและนักร้องคนดัง อดีตนักแสดงเด็กในสังกัด Disney ที่มาสร้างรายได้บน OnlyFans โดยเนื้อหาของเธอจะลงภาพไลฟ์สไตล์ รูปภาพ และวิดีโอในทางเซ็กซี่ ให้กับทางแฟนคลับตัวจริงของเธอ สำหรับเบลล่า ฮอร์น เป็นที่ฮือฮามากกับทาง OnlyFans เพราะเมื่อวันแรกที่เธอสร้างบัญชี OnlyFans เธอสามารถสร้างรายได้ทันทีถึง 1 ล้านดอลลาร์ และทำเงินทะลุ 2 ล้านดอลลาร์ ใช้เวลาเพียง 1 สัปดาห์เท่านั้นเอง ปัจจุบัน เบลล่า ฮอร์น มีผู้ติดตามทาง OnlyFans มากกว่า 24 ล้านฟอลโลเวอร์ และสร้างรายได้ต่อเดือนอยู่ราว ๆ 363 ล้านบาท



บทความที่น่าสนใจ

แบล็ค ไชน่า นางแบบและเซเลบฯ อดีตคู่อริของ ร็อบ คาร์ตาเซียน หนึ่งในครอบครัวที่ทั่วโลกให้ความสนใจ ภายในบัญชี OnlyFans ส่วนใหญ่จะเป็นภาพ และวิดีโอไลฟ์สไตล์ตามประสาคนดังของสังคม ทำให้มีแฟนคลับอยากรู้ว่าเธอใช้ชีวิตแบบไหน เป็นอีกหนึ่งคนดังที่ใช้ OnlyFans สร้างรายได้ อย่างมหาศาลต่อปี ปัจจุบัน แบล็ค ไชน่า มีผู้ติดตามทาง OnlyFans มากกว่า 16 ล้านฟอลโลเวอร์ และสร้างรายได้ต่อเดือนอยู่ราว ๆ 660 ล้านบาท

มาถึงตรงนี้หลายคนจะเห็นแล้วว่าโซเชียลมีเดียต่าง ๆ เริ่มสร้างโมเดลธุรกิจแบบ Subscription ของตัวเองขึ้นมาเพื่อสร้างรายได้ให้กับธุรกิจ และเหล่าครีเอเตอร์ได้ผลประโยชน์ที่คุ้มค่า ไม่มีใครเสียเปรียบ เชื่อได้ว่าธุรกิจ Subscription จะเข้ามามีบทบาทในธุรกิจอื่น ๆ ที่วันหนึ่งลูกค้าอาจไม่จำเป็นต้องซื้อของชิ้นใหม่ในราคาสูง ๆ แต่จ่ายค่าบริการรายเดือนแล้วได้ใช้สินค้าใหม่ ๆ ในราคาพิเศษแทน โมเดลธุรกิจแบบ Subscription นี้อาจเป็นตัวช่วยสร้างกำไรให้หลายธุรกิจที่ยังต้องเผชิญหน้ากับวิกฤติเศรษฐกิจในตอนนี้

ที่มา : <https://www.krungsri.com/th/plearn-plearn/ai-make-life-good>



ผู้จัดทำ

อำนวยการโดย

ผู้อำนวยการกองบริหารข้อมูลตลาดแรงงาน

จัดทำโดย

ศูนย์บริหารข้อมูลตลาดแรงงานภาคตะวันออก

ศูนย์ราชการจังหวัดระยอง ถนนสุขุมวิท

ตำบลเนินพระ อำเภอเมือง จังหวัดระยอง 21150

โทร. 0-3869-4029

มาตรฐานทางคุณธรรมและจริยธรรมของเจ้าหน้าที่

กรมการจัดหางาน

- ข้อ 1. ปฏิบัติงานด้วยความซื่อสัตย์ มีคุณธรรม และเสมอภาค**
- ข้อ 2. ให้บริการด้วยความเต็มใจ รวดเร็ว และประทับใจ**
- ข้อ 3. มีมนุษยสัมพันธ์ ชยัน อดทน สามัคคี มีวินัย**
- ข้อ 4. พัฒนาตนเองและหน่วยงาน สรรสร้างสังคม**
- ข้อ 5. ศรัทธารักษาเกียรติ และศักดิ์ศรีของหน่วยงาน**