



Western

Labour Market Situation 2022

สถานการณ์ตลาดแรงงานภาคตะวันตก ปี 2565

บทความ รายปี 2565

การขยายอายุเกษียณ
ในประเทศไทยปี 2022

2022



ความต้องการแรงงาน
เพิ่มขึ้นร้อยละ 19.01
จากช่วงเดียวกันปีก่อน



ผู้สมัครงาน
ลดลงร้อยละ 20.50
จากช่วงเดียวกันปีก่อน



การบรรจุนงาน
ลดลงร้อยละ 14.92
จากช่วงเดียวกันปีก่อน

ศูนย์บริหารข้อมูลตลาดแรงงานภาคตะวันตก
กองบริหารข้อมูลตลาดแรงงาน กรมการจัดหางาน
กระทรวงแรงงาน

คำนำ

สถานการณ์ตลาดแรงงานภาคตะวันตก ปี 2565 เป็นการนำเสนอภาพรวมสถานการณ์ในด้านความต้องการแรงงาน ผู้สมัครงาน การบรรจุงาน การไปทำงานต่างประเทศ และการทำงานของคนต่างด้าว จากข้อมูลการให้บริการของสำนักงานจัดหางานจังหวัดใน 8 จังหวัดภาคตะวันตก ซึ่งได้แก่ จังหวัดราชบุรี จังหวัดกาญจนบุรี จังหวัดสุพรรณบุรี จังหวัดนครปฐม จังหวัดสมุทรสาคร จังหวัดสมุทรสงคราม จังหวัดเพชรบุรี และจังหวัดประจวบคีรีขันธ์ เป็นข้อมูลหลักในการจัดทำ นอกจากนี้ยังนำเสนอข้อมูลทางด้านเศรษฐกิจ การลงทุน และข้อมูลทางด้านประชากรของสำนักงานสถิติแห่งชาติ เพื่อเผยแพร่ประชาสัมพันธ์แก่หน่วยงานที่เกี่ยวข้อง และผู้ที่สนใจนำไปใช้ประโยชน์ต่อไป

ศูนย์บริหารข้อมูลตลาดแรงงานภาคตะวันตก หวังเป็นอย่างยิ่งว่าวารสารฉบับนี้จะเป็นประโยชน์กับท่านผู้อ่านตามสมควร ทั้งนี้ ท่านสามารถเปิดอ่านข่าวสารตลาดแรงงานภาคตะวันตกทุกฉบับได้ทาง www.doe.go.th/lmi_ratchaburi และ facebook fanpage “ศูนย์บริหารข้อมูลตลาดแรงงานภาคตะวันตก” รวมทั้งแสดงข้อคิดเห็น ข้อเสนอแนะที่จะเป็นประโยชน์ในการจัดทำเอกสาร ครั้งต่อไปได้ทาง E-mail : lm_rbr@doe.go.th หรือ lm_rbr@live.com

ศูนย์บริหารข้อมูลตลาดแรงงานภาคตะวันตก
เมษายน 2566

สารบัญ

คำนำ	2
ภาวะเศรษฐกิจและการลงทุน	3
• ภาพรวมเศรษฐกิจไทยปี 2565	3
• การลงทุนภาคตะวันตก	4
สถานการณ์ตลาดแรงงานภาคตะวันตก ปี 2565	5
• ประชากรและกำลังแรงงาน	5
• ความต้องการแรงงานผ่านบริการจัดหางานโดยรัฐ	10
• การเดินทางไปทำงานในต่างประเทศ	17
• การทำงานของคนต่างด้าว	18
บทความรายปี 2565	21
“การขยายอายุเกษียณในประเทศไทยปี 2565”	21

คณะผู้จัดทำ

อำนวยการโดย	:	ผู้อำนวยการกองบริหารข้อมูลตลาดแรงงาน นางสาวสุวกุล ไตรรัตน์ผลาดล
จัดทำโดย	:	ศูนย์บริหารข้อมูลตลาดแรงงานภาคตะวันตก
เว็บไซต์	:	www.doe.go.th/lmi_ratchaburi
โทรศัพท์	:	0 3232 6458, 0 3232 6082

วิสัยทัศน์กรมการจัดหางาน

“กำลังแรงงานมีงานทำอย่างมีศักยภาพถ้วนหน้าทุกช่วงวัย ภายในปี 2570”

ภาวะเศรษฐกิจ

รายงานภาวะเศรษฐกิจโลกและเศรษฐกิจไทย



ภาพรวมเศรษฐกิจโลก

เศรษฐกิจโลกในไตรมาสที่สี่ของปี 2565 ชะลอตัวลงตามการชะลอตัวของเศรษฐกิจหลัก โดยเฉพาะเศรษฐกิจสหรัฐฯ และเศรษฐกิจยูโรโซน โดยเป็นผลจากการชะลอตัวของอุปสงค์ภายในประเทศเนื่องจากการปรับขึ้นอัตราดอกเบี้ยนโยบายของธนาคารกลางอย่างต่อเนื่องเพื่อลดแรงกดดันเงินเฟ้อ นอกจากนี้ เศรษฐกิจหลายประเทศทั้งประเทศเศรษฐกิจหลักและกลุ่มประเทศกำลังพัฒนายังเผชิญกับการลดลงของ การผลิตภาคอุตสาหกรรมสะท้อนจากดัชนีผู้จัดการฝ่ายจัดซื้อภาคการผลิต (Manufacturing Purchasing Manager's Index: PMI) ลดลง ต่ำกว่าระดับ 50 เป็นครั้งแรกในรอบหลายไตรมาส ขณะเดียวกัน เศรษฐกิจจีนชะลอตัวและขยายตัวต่ำสุดในรอบ 46 ปี เนื่องจากได้รับผลกระทบจากการแพร่ระบาดของโรคโควิด-19 ภายในประเทศที่กลับมารุนแรงอีกครั้งภายหลังจากเริ่มทยอยผ่อนคลายมาตรการควบคุมการระบาด ขณะเดียวกัน การชะลอตัวของเศรษฐกิจหลัก

และเศรษฐกิจจีนได้ส่งผลกระทบต่อภาคการส่งออกของหลายประเทศในภูมิภาคเอเชีย ให้ปรับตัวลดลงเป็นครั้งแรกในรอบหลายไตรมาส ทั้งกลุ่มประเทศอุตสาหกรรมใหม่ (NIEs) และกลุ่มประเทศอาเซียน



แนวโน้มเศรษฐกิจโลกในปี 2566

เศรษฐกิจโลกในปี 2566 มีแนวโน้มขยายตัวในอัตราชะลอตัวจากปี 2565 ตามการชะลอตัวของเศรษฐกิจหลักและกลุ่มประเทศเศรษฐกิจเกิดใหม่และกำลังพัฒนา โดยเป็นผลจากการปรับขึ้นอัตราดอกเบี้ยนโยบายอย่างต่อเนื่องในช่วงที่ผ่านมาซึ่งส่งผลกระทบต่ออุปสงค์ภายในประเทศ ขณะเดียวกัน สถานการณ์ความขัดแย้งระหว่างรัสเซียและยูเครนที่ยังคงยืดเยื้อและมีความไม่แน่นอนยังเป็นปัจจัยเสี่ยงต่อการขยายตัวของเศรษฐกิจโลก โดยเฉพาะเศรษฐกิจยูโรโซนที่อาจเผชิญกับวิกฤตด้านความมั่นคงทางพลังงาน นอกจากนี้ เศรษฐกิจกลุ่มประเทศอุตสาหกรรมใหม่ (NIEs) และเศรษฐกิจอาเซียนส่วนใหญ่มีแนวโน้มชะลอตัว ตามการชะลอตัวของการส่งออกสินค้าสอดคล้องกับการชะลอตัวของเศรษฐกิจและปริมาณ

การค้าโลก และบางประเทศ ยังต้องเผชิญกับความเสี่ยงจากปัญหาเสถียรภาพทางเศรษฐกิจโดยเฉพาะประเทศที่มีสัดส่วนหนี้สินต่างประเทศสูง อย่างไรก็ตาม เศรษฐกิจโลกมีแนวโน้มที่จะได้รับแรงสนับสนุนจากแรงกดดันเงินเฟ้อที่ปรับตัวลดลงตามแนวโน้มราคาพลังงานและปัญหาห่วงโซ่อุปทานโลกที่คลี่คลาย ซึ่งคาดว่าจะทำให้การดำเนินนโยบายการเงินของธนาคารกลางมีความเข้มงวดน้อยลง ประกอบกับตลาดแรงงานที่ยังคงแข็งแกร่งสะท้อนจากอัตราการว่างงานที่ยังคง อยู่ระดับต่ำ และการฟื้นตัวของภาคการท่องเที่ยวภายหลังการเปิดให้มีการเดินทางระหว่างประเทศของแต่ละประเทศอย่างต่อเนื่อง โดยเฉพาะเศรษฐกิจจีนซึ่งมีแนวโน้มฟื้นตัวดีขึ้นจากการดำเนินมาตรการเปิดประเทศเร็วขึ้นกว่าที่คาด

ภาพรวมเศรษฐกิจไทยปี 2565

เศรษฐกิจไทยในไตรมาสที่สี่ของปี 2565 ขยายตัวร้อยละ 1.4 (%YoY) ชะลอตัวลงจากการขยายตัวร้อยละ 4.6 ในไตรมาสที่สามของปี 2565 **ด้านการใช้จ่าย** การส่งออกบริการขยายตัวเร็วขึ้น การอุปโภคบริโภคและการลงทุนภาคเอกชนขยายตัวในเกณฑ์ดี และการลงทุนภาครัฐกลับมาขยายตัว ขณะที่การส่งออกสินค้าและการใช้จ่ายเพื่อการอุปโภคบริโภคของรัฐบาลปรับตัวลดลง **ด้านการผลิต** สาขาเกษตรกรรมและสาขาก่อสร้างกลับมาขยายตัว สาขาที่พักแรมและบริการด้านอาหาร สาขาการขายส่งการขายปลีกและการซ่อมฯ และสาขาขนส่งและสถานที่เก็บสินค้า ขยายตัวในเกณฑ์ดีตามการฟื้นตัวของภาคการท่องเที่ยว ขณะที่สาขาการผลิตสินค้าอุตสาหกรรมปรับตัวลดลง เมื่อปรับผลของฤดูกาลออกแล้ว เศรษฐกิจไทยในไตรมาสที่สี่ของปี 2565 ลดลงจากไตรมาสที่สามของปี 2565 ร้อยละ

ที่มา : สำนักงานคณะกรรมการพัฒนาการเศรษฐกิจและสังคมแห่งชาติ

1.5 (%QoQ_SA) รวมทั้งปี 2565 เศรษฐกิจไทยขยายตัวร้อยละ 2.6 ปรับตัวดีขึ้นจากร้อยละ 1.5 ในปี 2564

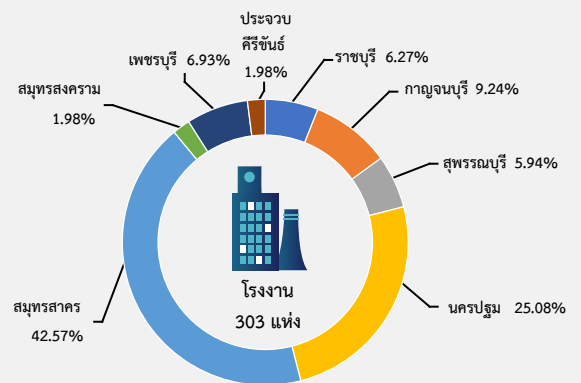
แนวโน้มเศรษฐกิจไทยปี 2566 คาดว่าจะขยายตัวในช่วงร้อยละ 2.7 - 3.7 โดยมีปัจจัยสนับสนุนที่สำคัญจากการฟื้นตัวของภาคการท่องเที่ยว การขยายตัวของการลงทุนทั้งภาคเอกชนและภาครัฐ การขยายตัวอย่างต่อเนื่องของการอุปโภคบริโภคภายในประเทศ และการขยายตัวในเกณฑ์ดีของภาคเกษตร ทั้งนี้ คาดว่าการอุปโภคบริโภคภาคเอกชนจะขยายตัวร้อยละ 3.2 ส่วนการลงทุนภาคเอกชนและการลงทุนภาครัฐขยายตัวร้อยละ 2.1 และร้อยละ 2.7 ตามลำดับ และมูลค่าการส่งออกสินค้าในรูปดอลลาร์สหรัฐ ลดลงร้อยละ 1.6 ส่วนอัตราเงินเฟ้อทั่วไปเฉลี่ยคาดว่าจะอยู่ในช่วงร้อยละ 2.5 - 3.5 และดุลบัญชีเดินสะพัดมีแนวโน้มเกินดุลร้อยละ 1.5 ของ GDP

การลงทุนในภาคตะวันตก

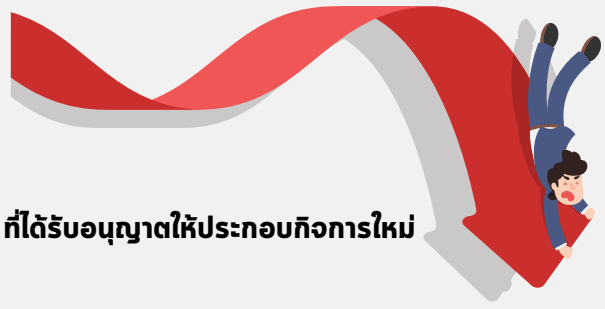
- โรงงาน 303 แห่ง ลดลง 20.26% จากช่วงเดียวกันปีก่อน
- เงินลงทุน 16,129.52 ล้านบาท ลดลง 13.14% จากช่วงเดียวกันปีก่อน
- การจ้างงาน 10,671 คน เพิ่มขึ้น 10.81% จากช่วงเดียวกันปีก่อน

เมื่อพิจารณาเงินลงทุนพบว่าจังหวัดสมุทรสาคร มีเงินลงทุนมากที่สุดประมาณ 6.01 พันล้านบาท คิดเป็นร้อยละ 37.23 รองลงมาได้แก่จังหวัดนครปฐม ประมาณ 5.04 พันล้านบาท (ร้อยละ 31.24) จังหวัดเพชรบุรี ประมาณ 2.10 พันล้านบาท (ร้อยละ 13.00) และจังหวัดสุพรรณบุรี ประมาณ 1.25 พันล้านบาท (ร้อยละ 7.72)

แผนภูมิแสดง จำนวนโรงงาน (เทียบร้อยละ) ที่ได้รับอนุญาตให้ประกอบกิจการใหม่ปี 2565



เมื่อเปรียบเทียบกับช่วงเดียวกันปีก่อน พบว่าเพิ่มขึ้นเกือบทุกจังหวัด ยกเว้น จังหวัดประจวบคีรีขันธ์, จังหวัดสมุทรสาคร และจังหวัดนครปฐม มีเงินลงทุนลดลง

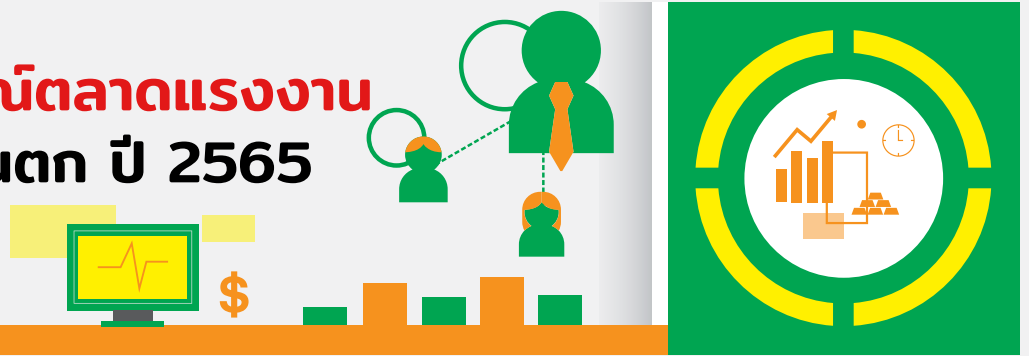


**ตารางแสดง จำนวนโรงงาน เงินลงทุน และการจ้างงาน ที่ได้รับอนุญาตให้ประกอบกิจการใหม่
เปรียบเทียบปี 2564 กับปี 2565**

จังหวัด	ปี 2564			ปี 2565		
	โรงงาน (แห่ง)	เงินลงทุน (ล้านบาท)	การจ้างงาน (คน)	โรงงาน (แห่ง)	เงินลงทุน (ล้านบาท)	การจ้างงาน (คน)
ราชบุรี	9	272.90	127	19	338.10	328
กาญจนบุรี	31	1,028.14	263	28	1,234.77	694
สุพรรณบุรี	15	499.25	218	18	1,245.84	426
นครปฐม	86	5,245.00	2,636	76	5,038.85	4,364
สมุทรสาคร	216	9,966.04	5,899	129	6,005.22	3,953
สมุทรสงคราม	1	13.30	20	6	126.00	237
เพชรบุรี	16	546.74	263	21	2,096.24	593
ประจวบคีรีขันธ์	6	998.56	204	6	44.50	76
รวม	380	18,569.92	9,630	303	16,129.52	10,671

ที่มา : กรมโรงงานอุตสาหกรรม

สถานการณ์ตลาดแรงงานภาคตะวันตก ปี 2565



ประชากรและกำลังแรงงาน (Labour Force)

8 จังหวัดภาคตะวันตก มีประชากรประมาณ 5.99 ล้านคน เป็นเพศชาย 2.89 ล้านคน เพศหญิง 3.10 ล้านคน เป็นผู้ที่อยู่ในกำลังแรงงานร้อยละ 61.77 ของจำนวนประชากรรวม เป็นผู้ที่ยอยู่นอกกำลังแรงงานร้อยละ 24.36 ผู้มีงานทำ ประมาณ 3.66 ล้านคน หรือร้อยละ 99.08 ของผู้อยู่ในกำลังแรงงานรวม ผู้ว่างงานมีร้อยละ 0.88

เมื่อเปรียบเทียบกับปี 2564 พบว่า จำนวนประชากรเพิ่มขึ้นประมาณ 2.28 แสนคน หรือร้อยละ 3.96 แต่ผู้ว่างงานลดลง ประมาณ 7.30 พันคน หรือร้อยละ 18.38 ผู้ไม่อยู่ในกำลังแรงงานเพิ่มขึ้นประมาณ 1.35 หมื่นคน หรือร้อยละ 0.94 ส่วนประชากรที่มีอายุต่ำกว่า 15 ปี ลดลงประมาณ 3.70 หมื่นคน หรือร้อยละ 4.27



ประชากรที่มีอายุ 15 ปี ขึ้นไป
5,157,172 คน



ผู้ที่อยู่ในกำลังแรงงาน
3,698,397 คน (ร้อยละ 71.71)



ผู้ไม่อยู่ในกำลังแรงงาน
1,458,775 คน (ร้อยละ 28.29)

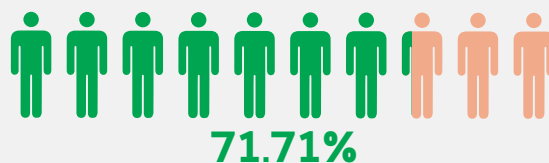
ตารางแสดง จำนวนประชากรภาคตะวันตก จำแนกตามสถานภาพแรงงาน
เปรียบเทียบปี 2564 กับปี 2565

หน่วย : คน

สถานภาพแรงงาน	ปี 2564	ปี 2565	% Δ
ยอดรวม	5,759,302	5,987,275	3.96
ประชากรที่มีอายุ 15 ปี ขึ้นไป	4,892,199	5,157,172	5.42
1. กำลังแรงงานรวม	3,446,968	3,698,397	7.29
1.1 กำลังแรงงานปัจจุบัน	3,441,817	3,696,651	7.40
1.1.1 ผู้มีงานทำ	3,402,077	3,664,214	7.71
1.1.2 ผู้ว่างงาน	39,741	32,437	-18.38
1.2 กำลังแรงงานที่รอฤดูกาล	5,151	1,746	-66.09
2. ผู้ไม่อยู่ในกำลังแรงงาน	1,445,231	1,458,775	0.94
2.1 ทำงานบ้าน	401,300	398,349	-0.74
2.2 เรียนหนังสือ	329,839	366,456	11.10
2.3 อื่น ๆ	714,092	693,970	-2.82
ประชากรที่มีอายุต่ำกว่า 15 ปี	867,104	830,103	-4.27
อัตราการมีส่วนร่วมในกำลังแรงงาน	70.46	71.71	1.26
อัตราส่วนผู้มีงานทำต่อประชากร	69.54	71.05	1.51
อัตราการอยู่นอกกำลังแรงงาน	40.15	38.23	-1.92
อัตราการว่างงาน	1.15	0.88	-0.28

อัตราการมีส่วนร่วมในกำลังแรงงาน (Labour Force Participation)

อัตราการมีส่วนร่วมในกำลังแรงงานแสดงถึงอัตราส่วนของประชากรในวัยทำงาน (กำลังแรงงานรวม) กับประชากรที่มีอายุตั้งแต่ 15 ปีขึ้นไป พบว่า ปี 2565 ภาคตะวันตก มีอัตราการมีส่วนร่วมในกำลังแรงงาน ร้อยละ 71.71 และเมื่อเปรียบเทียบกับช่วงเดียวกันปีก่อน เพิ่มขึ้นร้อยละ 1.26



อัตราส่วนผู้มีงานทำต่อประชากร (Employment to Participation)



เป็นอัตราส่วนระหว่างผู้มีงานทำต่อประชากรที่มีอายุตั้งแต่ 15 ปีขึ้นไป พบว่า ในปี 2565 ภาคตะวันตก มีอัตราส่วนผู้มีงานทำต่อประชากรร้อยละ 71.05 เพิ่มขึ้นจากปี 2564 ร้อยละ 1.51

ผู้มีงานทำจำแนกตามอาชีพ (Employment by Occupation)

ผู้มีงานทำส่วนใหญ่มีอาชีพผู้ปฏิบัติงานที่มีฝีมือในด้านการเกษตรและการประมง มากที่สุด ร้อยละ 20.88 ของผู้มีงานทำทั้งหมด รองลงมาคือ พนักงานบริการและพนักงานในร้านค้าและตลาด ร้อยละ 20.23 และอาชีพชั้นพื้นฐานต่าง ๆ ในด้านการขายและการให้บริการ ร้อยละ 16.03 เมื่อเปรียบเทียบกับปี 2564 พบว่า เพิ่มขึ้นทุกประเภทอาชีพ โดยอาชีพผู้บัญญัติกฎหมาย ข้าราชการระดับอาวุโสและผู้จัดการ มีจำนวนผู้มีงานทำเพิ่มขึ้นมากที่สุด ร้อยละ 35.29 รองลงมาได้แก่ อาชีพผู้ประกอบวิชาชีพด้านเทคนิคสาขาต่าง ๆ และอาชีพที่เกี่ยวข้อง, อาชีพผู้ปฏิบัติงานที่มีฝีมือในด้านการเกษตรและการประมง, อาชีพผู้ประกอบวิชาชีพด้านต่าง ๆ, อาชีพผู้ปฏิบัติการโรงงานและเครื่องจักรและผู้ปฏิบัติงานด้านการประกอบ,

อาชีพเสมียน, อาชีพชั้นพื้นฐานต่าง ๆ ในด้านการขายและการให้บริการ, อาชีพพนักงานบริการ และพนักงานในร้านค้าและตลาด อาชีพผู้ปฏิบัติงานด้านความสามารถทางฝีมือและธุรกิจการค้าที่เกี่ยวข้อง เพิ่มขึ้นร้อยละ 15.88, 12.89, 8.88, 6.37, 6.07, 5.43, 4.53 และ 1.51 ตามลำดับ



ตารางแสดง จำนวนผู้มีงานทำภาคตะวันตก จำแนกตามประเภทอาชีพ ปี 2564 กับปี 2565

หน่วย : คน

ประเภทอาชีพ	ปี 2564	ปี 2565	% Δ
ยอดรวม	3,402,077	3,664,214	7.71
ผู้บัญญัติกฎหมาย ข้าราชการระดับอาวุโสและผู้จัดการ	83,179	112,537	35.29
ผู้ประกอบวิชาชีพด้านต่าง ๆ	167,416	182,289	8.88
ผู้ประกอบวิชาชีพด้านเทคนิค สาขาต่าง ๆ และอาชีพที่เกี่ยวข้อง	137,267	159,070	15.88
เสมียน	151,867	161,085	6.07
พนักงานบริการ และพนักงานในร้านค้าและตลาด	709,120	741,247	4.53
ผู้ปฏิบัติงานที่มีฝีมือในด้านการเกษตรและการประมง	677,678	765,043	12.89
ผู้ปฏิบัติงานด้านความสามารถทางฝีมือและธุรกิจการค้าที่เกี่ยวข้อง	444,380	451,082	1.51
ผู้ปฏิบัติการโรงงานและเครื่องจักรและผู้ปฏิบัติงานด้านการประกอบ	473,948	504,116	6.37
อาชีพชั้นพื้นฐานต่าง ๆ ในด้านการขายและการให้บริการ	557,053	587,299	5.43
คนงานซึ่งมิได้จำแนกไว้ในหมวดอื่น	168	447	165.61

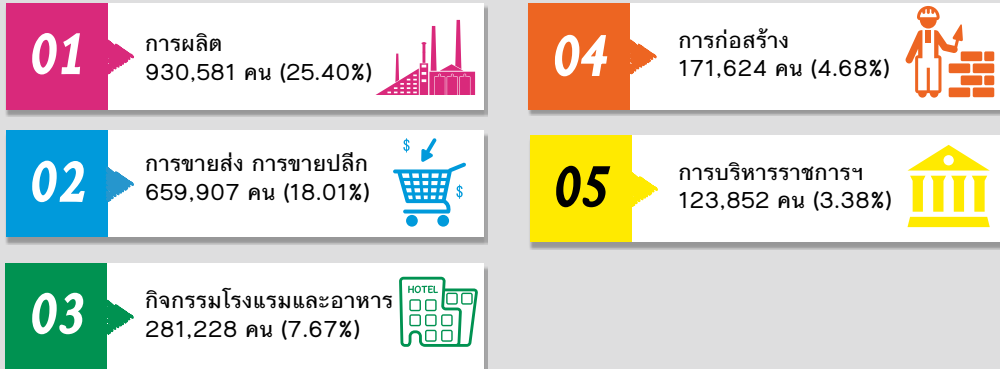
ผู้มีงานทำจำแนกตามอุตสาหกรรม (Employment by Industrial)

จากจำนวนผู้มีงานทำ นอกภาคเกษตรกรรม 5 อันดับแรก พบว่า อุตสาหกรรมการผลิต มีจำนวน ผู้มีงานทำมากที่สุด ร้อยละ 25.40 ของจำนวนผู้มีงานทำทั้งหมด รองลงมาคือ การขายส่ง การขายปลีก ร้อยละ 18.01

กิจกรรมโรงแรมและอาหาร ร้อยละ 7.67 การก่อสร้าง ร้อยละ 4.68 และการบริหารราชการและป้องกันประเทศ ร้อยละ 3.38

ผู้มีงานทำ 3,664,214 คน

จำนวนผู้มีงานทำ 5 อันดับแรก จำแนกตามประเภทอุตสาหกรรม



เปรียบเทียบกับช่วงเดียวกันปีก่อน พบว่า อุตสาหกรรมกิจกรรมอสังหาริมทรัพย์ มีจำนวนผู้มีงานทำเพิ่มขึ้นมากที่สุด ประมาณ 2 เท่า รองลงมาได้แก่ อุตสาหกรรมกิจกรรมทางวิชาชีพและเทคนิค ร้อยละ 51.98 อุตสาหกรรมขนส่งที่เก็บสินค้า ร้อยละ 33.51 อุตสาหกรรมสุขภาพและสังคมสงเคราะห์ ร้อยละ 23.66 และอุตสาหกรรมขายส่ง การขายปลีก ร้อยละ 11.18

ส่วนอุตสาหกรรมการทำเหมืองแร่ เหมืองหิน มีจำนวนผู้มีงานทำลดลงมากที่สุด ร้อยละ 22.28 รองลงมาได้แก่ อุตสาหกรรมไฟฟ้า ก๊าซและไอน้ำ ร้อยละ 21.79 อุตสาหกรรมข้อมูลข่าวสารและการสื่อสาร ร้อยละ 13.07 อุตสาหกรรมศิลปะความบันเทิงนันทนาการ ร้อยละ 10.00 และอุตสาหกรรมการบริหารและการสนับสนุน ร้อยละ 7.17 อุตสาหกรรมก่อสร้าง ร้อยละ 5.83 และอุตสาหกรรมการศึกษา ร้อยละ 1.51

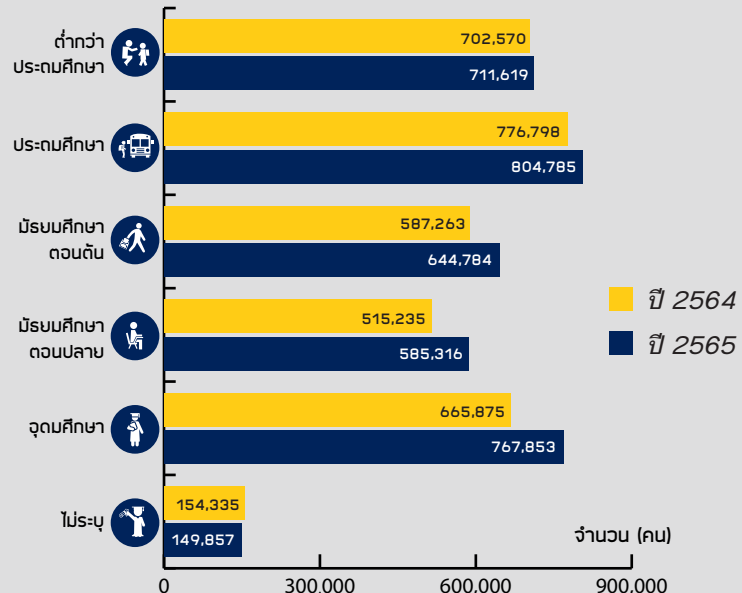
ผู้มีงานทำจำแนกตามระดับการศึกษา (Employment by Education)

เมื่อพิจารณาระดับการศึกษาของผู้มีงานทำ พบว่า กลุ่มผู้มีการศึกษาระดับประถมศึกษา มีสัดส่วนมากที่สุด ประมาณ 8.05 แสนคน คิดเป็นร้อยละ 21.96 ของผู้มีงานทำทั้งหมด รองลงมาคือ ระดับอุดมศึกษา ร้อยละ 20.96 และระดับต่ำกว่าประถมศึกษา ร้อยละ 19.42 เปรียบเทียบกับปี 2564 พบว่า ผู้มีงานทำทุกระดับการศึกษา มีจำนวนเพิ่มขึ้น โดยการศึกษาในระดับอุดมศึกษา มีจำนวนเพิ่มขึ้นมากที่สุด รองลงมาได้แก่ ระดับมัธยมศึกษาตอนปลาย ระดับมัธยมศึกษาตอนต้น และระดับประถมศึกษาและต่ำกว่า



แผนภูมิแสดง ผู้มีงานทำภาคตะวันตก จำแนกตามระดับการศึกษา เปรียบเทียบปี 2564 และปี 2565

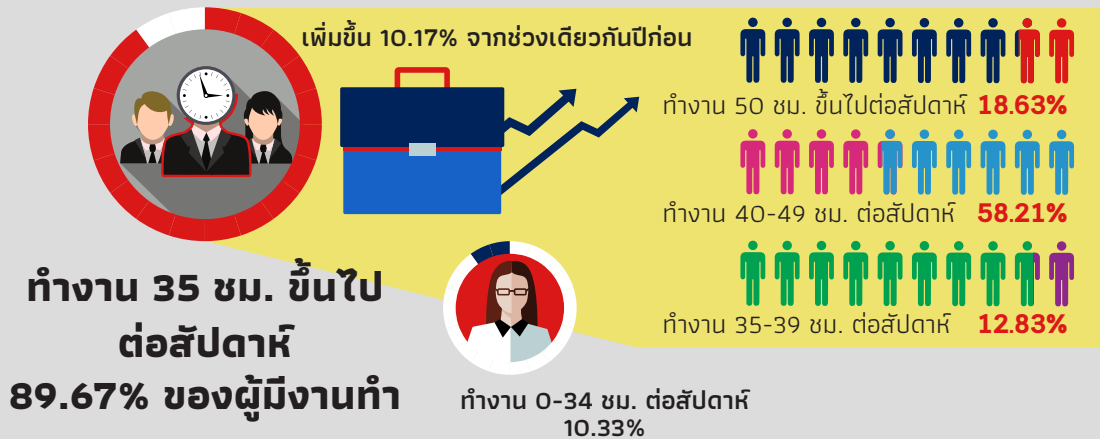
จำแนกตามระดับการศึกษา



ผู้มีงานทำจำแนกตามชั่วโมงการทำงาน (Employment by Hour)

ผู้มีงานทำที่ทำงานตั้งแต่ 35 ชั่วโมงต่อสัปดาห์ขึ้นไป มีสัดส่วนมากที่สุด ประมาณ 3.29 ล้านคน หรือร้อยละ 89.67 ของจำนวนผู้มีงานทำ เพิ่มขึ้นจากช่วงเวลาเดียวกันปีก่อนร้อยละ 10.17 โดยผู้ที่ทำงานระหว่าง 40 - 49 ชั่วโมงต่อสัปดาห์มีสัดส่วนมากที่สุดร้อยละ 58.21 รองลงมาคือ ผู้ที่ทำงานตั้งแต่ 50 ชั่วโมงขึ้นไปต่อสัปดาห์ มีร้อยละ

18.63 และผู้ที่ทำงานระหว่าง 35 - 39 ชั่วโมงต่อสัปดาห์ มีร้อยละ 12.83 สำหรับผู้ที่มีชั่วโมงการทำงานต่ำกว่า 35 ชั่วโมงต่อสัปดาห์ (0-34 ชั่วโมงต่อสัปดาห์) มีประมาณ 3.79 แสนคน หรือร้อยละ 10.33 ของจำนวนผู้มีงานทำ ลดลงร้อยละ 9.84 เมื่อเปรียบเทียบกับช่วงเดียวกันปีก่อน

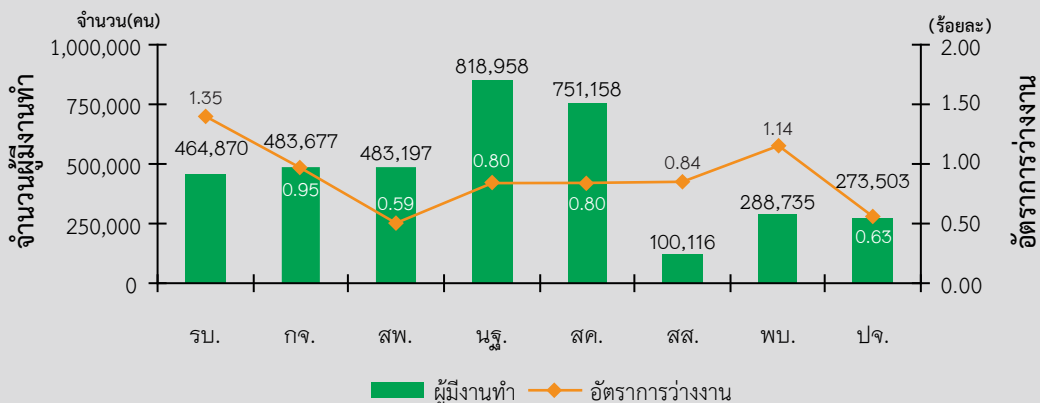


ภาวะการว่างงานและอัตราการว่างงาน (Unemployment Rate)

ภาคตะวันตกมีผู้ว่างงานประมาณ 3.24 หมื่นคน หรือมีอัตราการว่างงาน ร้อยละ 0.88 ลดลงร้อยละ 18.38 จากปี 2564 โดยจังหวัดราชบุรี มีอัตราการว่างงานสูงที่สุดในภาคตะวันตก ร้อยละ 1.35 รองลงมาคือ จังหวัดเพชรบุรี ร้อยละ 1.14 จังหวัดกาญจนบุรี ร้อยละ 0.95 จังหวัดสมุทรสงคราม ร้อยละ 0.84 จังหวัดสมุทรสาคร

และจังหวัดนครปฐม มีจำนวนเท่ากัน ร้อยละ 0.80 จังหวัดประจวบคีรีขันธ์ ร้อยละ 0.63 และ จังหวัดสุพรรณบุรี ร้อยละ 0.59 เมื่อเปรียบเทียบกับปี 2564 พบว่าเกือบทุกจังหวัดมีอัตราการว่างงานลดลง ยกเว้น จังหวัดนครปฐม มีอัตราการว่างงานเพิ่มขึ้น

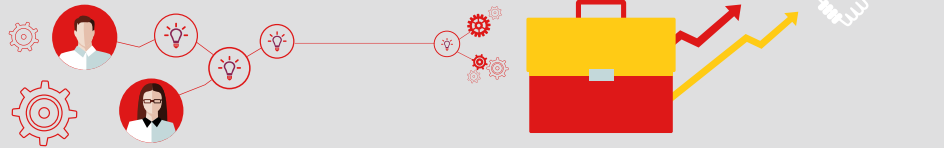
แผนภูมิแสดงจำนวนผู้มีงานทำ และอัตราการว่างงานของภาคตะวันตก
จำแนกรายจังหวัด ปี 2565



ที่มา : สำนักงานสถิติแห่งชาติ






ความต้องการแรงงานผ่านบริการจัดหางานโดยรัฐ



การให้บริการจัดหางาน

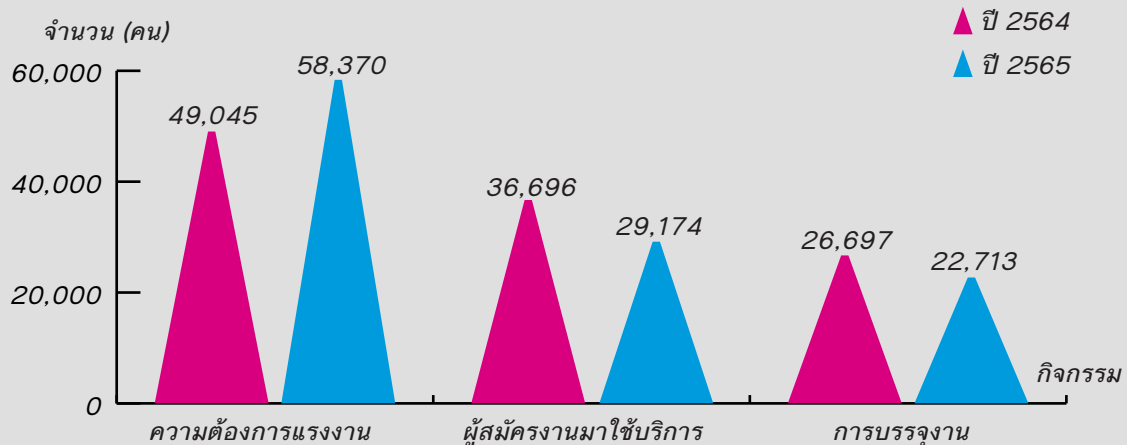
จากข้อมูลของระบบบริการจัดหางานในประเทศผ่านระบบให้บริการประชาชน (e-service.doe.go.th) ผ่านระบบ Single Sign On ของกรมการจัดหางาน นายจ้าง/สถานประกอบการ แจ้งความต้องการแรงงานเพิ่มขึ้นจากช่วงเดียวกันปีก่อน ส่วนผู้สมัครงานมาใช้บริการและการบรรจุงาน ลดลงจากช่วงเดียวกันปีก่อน ปรากฏรายละเอียดดังนี้

กรมการจัดหางานได้รับแจ้งความต้องการแรงงาน (ตำแหน่งงานว่าง) จากนายจ้าง/สถานประกอบการ รายปี 2565 จำนวน 58,370 อัตรา ผู้สมัครงานมาใช้บริการจำนวน 29,174 คน การบรรจุงาน จำนวน 22,713 คน เมื่อเปรียบเทียบกับช่วงเดียวกันปีก่อน พบว่า ความต้องการแรงงาน เพิ่มขึ้นร้อยละ 19.01 ส่วนผู้สมัครงานมาใช้บริการ และการบรรจุงาน ลดลงร้อยละ 20.50 และ 14.92 ตามลำดับ

-  ความต้องการแรงงานเพิ่มขึ้นร้อยละ 19.01 โดยจังหวัดสมุทรสาคร มีความต้องการแรงงานมากที่สุด ส่วนใหญ่ต้องการผู้ที่จบการศึกษาระดับมัธยมศึกษา มากที่สุด
-  ผู้สมัครงานมาใช้บริการลดลงร้อยละ 20.50 จังหวัดนครปฐม มีผู้สมัครงานมากที่สุด โดยผู้สมัครงานเป็นผู้จบการศึกษาระดับมัธยมศึกษา มากที่สุด
-  การบรรจุงานลดลงร้อยละ 14.92 โดยจังหวัดนครปฐม ได้รับการบรรจุงานมากที่สุด ผู้จบการศึกษาระดับมัธยมศึกษา ได้รับการบรรจุงานมากที่สุด



ความต้องการแรงงาน ผู้สมัครงาน และการบรรจุงาน ปี 2564 และปี 2565



ความต้องการแรงงาน

สถานประกอบการที่มาใช้บริการแจ้งความประสงค์จะรับสมัครบุคคลเข้าทำงาน (ตำแหน่งงานว่าง) มีจำนวน 58,370 อัตรา เป็นเพศชาย 7,556 อัตรา เพศหญิง 1,952 อัตรา และไม่ระบุเพศ 48,862 อัตรา

อุตสาหกรรมที่มีความต้องการแรงงานมากที่สุด 5 อันดับแรก ได้แก่



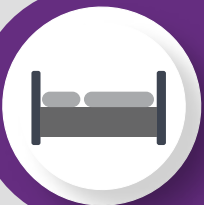
การผลิต

การผลิตส่วนประกอบอิเล็กทรอนิกส์, การผลิตพลาสติก, การผลิตอาหารปรุงสำเร็จบรรจุในภาชนะปิดสนิท โดยวิธีสุญญากาศ, การผลิตผลิตภัณฑ์จากเนื้อสัตว์และเนื้อสัตว์ปีก และการผลิตบรรจุภัณฑ์พลาสติก



การขายส่งและ การขายปลีก

การขายส่งสินค้าทั่วไป, การขายส่งเครื่องใช้ไฟฟ้าและอิเล็กทรอนิกส์ชนิดใช้ในครัวเรือน, การขายส่งวัสดุก่อสร้าง, การขายยานยนต์ใหม่ชนิดรถยนต์นั่งส่วนบุคคล รถกระบะ รถตู้และรถขนาดเล็กที่คล้ายกันและร้านขายปลีกวัสดุก่อสร้าง



ที่พักแรมและ บริการด้านอาหาร

โรงแรม รีสอร์ท และห้องชุด, การบริการด้านอาหารในภัตตาคาร /ร้านอาหาร, การบริการด้านอาหารบนแผงลอยและตลาด, การบริการด้านอาหารและลานตั้งค่ายพักแรมที่จอดรถพ่วงและที่ตั้งที่พักแบบเคลื่อนที่



การขนส่งและ สถานที่เก็บสินค้า

การขนส่งสินค้าทางถนน, กิจกรรมที่เกี่ยวกับคลังสินค้าและการจัดเก็บสินค้าแช่เย็นหรือแช่แข็ง, กิจกรรมที่เกี่ยวกับคลังสินค้าและการจัดเก็บสินค้า, กิจกรรมที่สนับสนุนการขนส่ง, และการขนส่งสินค้า แช่เย็นหรือแช่แข็งทางถนน



การก่อสร้าง

การก่อสร้างอาคารที่ไม่ใช่ที่พักอาศัย, การก่อสร้างอาคารที่พักอาศัย, การติดตั้งไฟฟ้า, การก่อสร้างถนนสะพานและอุโมงค์, และการติดตั้งระบบระบายอากาศ

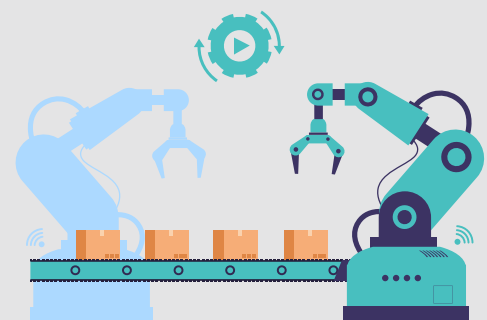
ตารางแสดงความต้องการแรงงาน จำแนกตามประเภทอุตสาหกรรม ปี 2565 กับปี 2564

ประเภทอุตสาหกรรม	ปี 2564	ปี 2565	เปรียบเทียบกับช่วงเดียวกันปีก่อน
รวม	49,045	58,370	9,325
J ข้อมูลข่าวสารและการสื่อสาร	714	239	-475
F การก่อสร้าง	1,273	906	-367
A เกษตรกรรมการป่าไม้และการประมง	593	320	-273
H การขนส่งและสถานที่เก็บสินค้า	1,291	1,102	-189
P การศึกษา	222	91	-131
L กิจกรรมเกี่ยวกับบอสังหาริมทรัพย์	429	318	-111
B การทำเหมืองแร่ และเหมืองหิน	340	235	-105
N กิจกรรมการบริหารและบริการสนับสนุน	209	137	-72
E การจัดหาไฟฟ้า การจัดการน้ำเสียและของเสียรวมถึงกิจกรรมที่เกี่ยวข้อง	62	15	-47
R ศิลปะ ความบันเทิง และนันทนาการ	3	0	-3
T กิจกรรมการจ้างงานในครัวเรือนกิจกรรมการผลิตสินค้า และบริการที่ทำขึ้นเองเพื่อใช้ในครัวเรือน ซึ่งไม่สามารถจำแนกกิจกรรมได้อย่างชัดเจน	3	14	11
K กิจกรรมทางการเงินและการประกันภัย	465	482	17
D ไฟฟ้า ก๊าซ ไอน้ำและระบบการปรับอากาศ	100	119	19
Q กิจกรรมด้านสุขภาพและงานสังคมสงเคราะห์	282	403	121
S กิจกรรมการบริการด้านอื่น ๆ	233	359	126
I ที่พักแรมและบริการด้านอาหาร	1,601	1,786	185
O การบริหารราชการการป้องกันประเทศ และการประกันสังคมภาคบังคับ	582	848	266
M กิจกรรมวิชาชีพ วิทยาศาสตร์และกิจการทางวิชาการ	410	850	404
G การขายส่งและการขายปลีก การซ่อมยานยนต์ และจักรยานยนต์	8,748	10,024	1,276
C การผลิต	31,485	40,122	8,637
U กิจกรรมขององค์การระหว่างประเทศและภาคีสมาชิก	0	0	0

จากตาราง เมื่อเปรียบเทียบความต้องการแรงงานตามประเภทอุตสาหกรรมในรายปี 2565 กับปี 2564 พบว่า

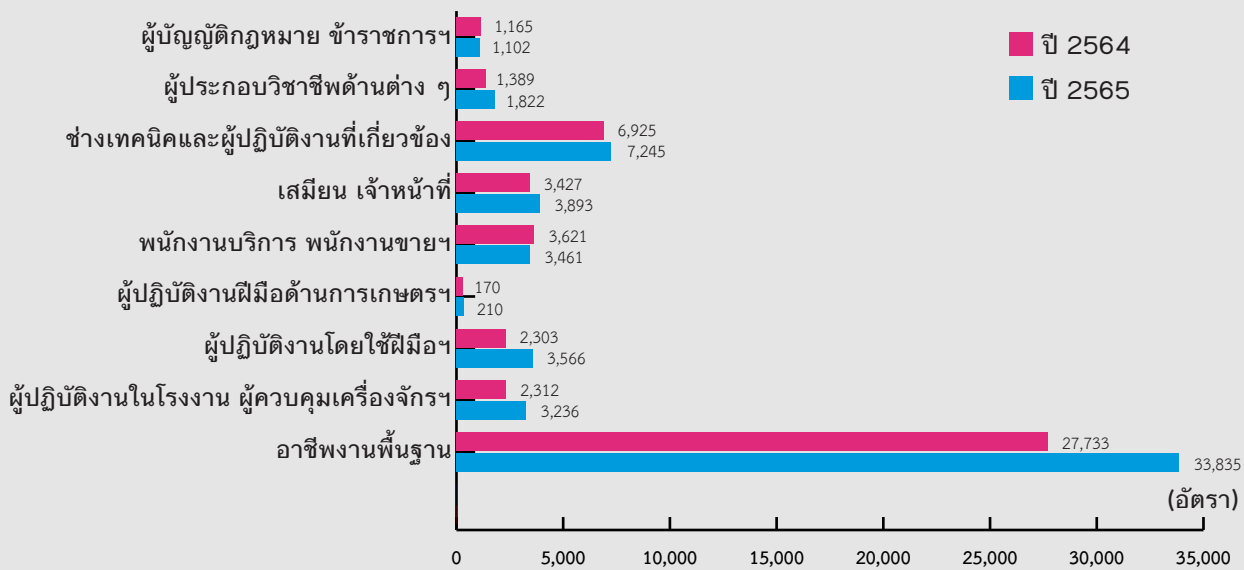
อุตสาหกรรมที่มีความต้องการแรงงานเพิ่มขึ้น ได้แก่ การผลิต, การขายส่งและการขายปลีก การซ่อมแซมยานยนต์ และจักรยานยนต์, กิจกรรมวิชาชีพ วิทยาศาสตร์ และกิจการทางวิชาการ, การบริหารราชการการป้องกันประเทศการประกันสังคมภาคบังคับ, ที่พักแรมและบริการด้านอาหาร, กิจกรรมการบริการด้านอื่น ๆ, กิจกรรมด้านสุขภาพและงานสังคมสงเคราะห์, ไฟฟ้า ก๊าซ ไอน้ำและระบบการปรับอากาศ, กิจกรรมทางการเงินและการประกันภัย และกิจกรรมการจ้างงานในครัวเรือนกิจกรรมการผลิตสินค้า และบริการที่ทำขึ้นเองเพื่อใช้ในครัวเรือน ซึ่งไม่สามารถจำแนกกิจกรรมได้อย่างชัดเจน

อุตสาหกรรมที่มีความต้องการแรงงานลดลง ได้แก่ ข้อมูลข่าวสารและการสื่อสาร, การก่อสร้าง, เกษตรกรรมการป่าไม้และการประมง, การขนส่งและสถานที่เก็บสินค้า, การศึกษา, กิจกรรมเกี่ยวกับบอสังหาริมทรัพย์, การทำเหมืองแร่ และเหมืองหิน, กิจกรรมการบริหารและบริการสนับสนุน, การจัดหาไฟฟ้า การจัดการน้ำเสียและของเสียรวมถึงกิจกรรมที่เกี่ยวข้อง และศิลปะ ความบันเทิง และนันทนาการ



แผนภูมิแสดงความต้องการแรงงาน จำแนกตามประเภทอาชีพ ปี 2565 และปี 2564

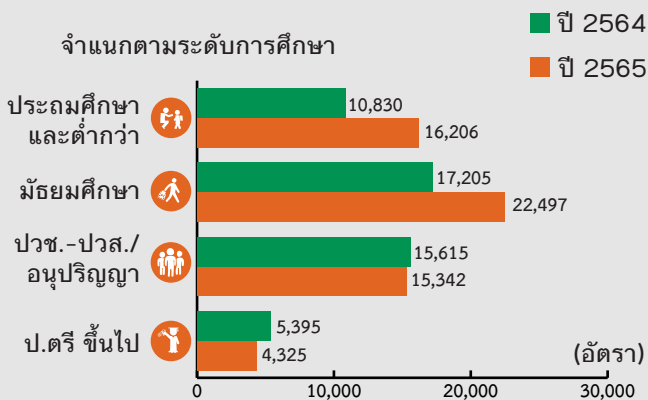
จำแนกตามประเภทอาชีพ



ประเภทอาชีพที่สถานประกอบการต้องการแรงงานมากที่สุด คือ **อาชีพงานพื้นฐาน** จำนวน 33,835 อัตรา คิดเป็นร้อยละ 57.97 (เช่น แรงงานในด้านการผลิตต่าง ๆ แรงงานทั่วไป, แรงงานด้านการผลิต, แรงงานด้านการประกอบ, พนักงานจัดส่งสินค้า, แรงงานบรรจุ) รองลงมาได้แก่ ช่างเทคนิคและผู้ปฏิบัติงานที่เกี่ยวข้อง

จำนวน 7,245 อัตรา (ร้อยละ 12.41) เสมียน เจ้าหน้าที่ จำนวน 3,893 อัตรา (ร้อยละ 6.67) ผู้ปฏิบัติงานโดยใช้ฝีมือในธุรกิจต่าง ๆ จำนวน 3,566 อัตรา (ร้อยละ 6.11) พนักงานบริการ พนักงานขายในร้านค้าและตลาด จำนวน 3,461 อัตรา (ร้อยละ 5.93)

แผนภูมิความต้องการแรงงาน จำแนกตามระดับการศึกษา ปี 2565 และปี 2564



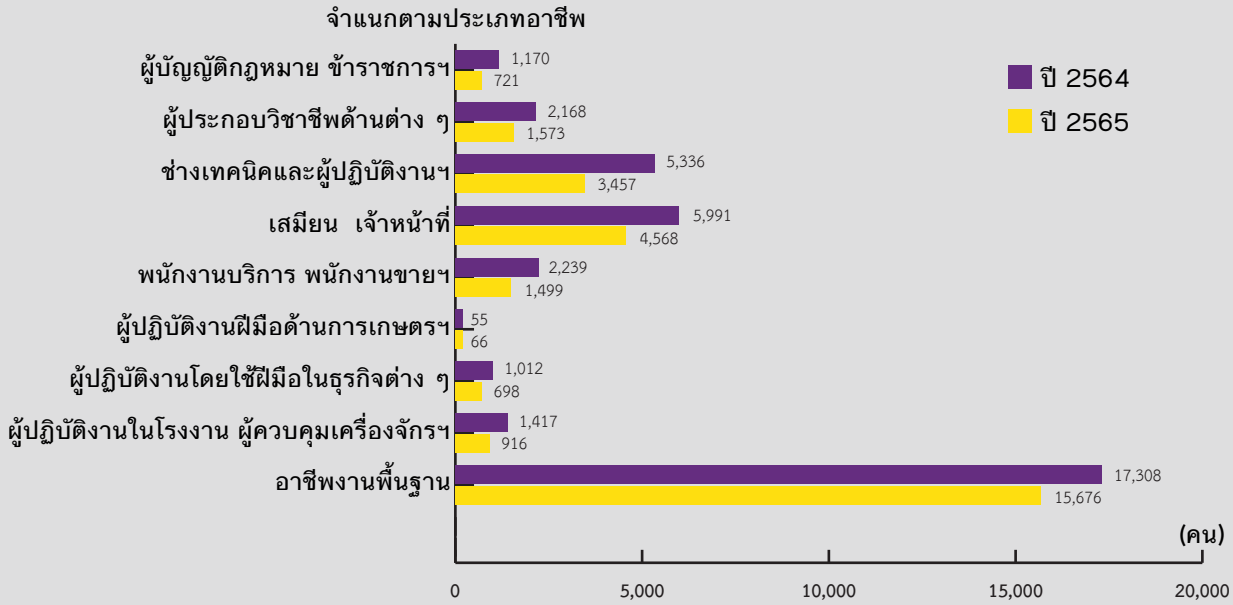
นายจ้าง/สถานประกอบการต้องการแรงงานที่จบการศึกษาระดับมัธยมศึกษา มากที่สุด คิดเป็นร้อยละ 38.54 รองลงมาคือ ระดับประถมศึกษาและต่ำกว่า ร้อยละ 27.76 ระดับปวช./ปวส./อนุปริญญา ร้อยละ 26.28 และระดับปริญญาตรีขึ้นไป ร้อยละ 7.41 เมื่อเปรียบเทียบกับช่วงเดียวกันปีก่อน พบว่า ความต้องการแรงงานในระดับประถมศึกษาและต่ำกว่า และระดับมัธยมศึกษา มีความต้องการแรงงานเพิ่มขึ้น ส่วนระดับปวช./ปวส./อนุปริญญา ถึงระดับปริญญาตรีขึ้นไป มีจำนวนลดลง

ผู้มีแรงงานที่มาใช้บริการ

ผู้สมัครงานที่มาใช้บริการมีจำนวน 29,174 คน เป็นเพศชาย 11,460 คน หญิง 17,714 คน เป็นผู้จบการศึกษาระดับมัธยมศึกษามากที่สุด จำนวน 12,060 คน คิดเป็นร้อยละ 41.34 รองลงมาคือ ระดับประถมศึกษา และต่ำกว่า ร้อยละ 23.63 ระดับปริญญาตรีขึ้นไป

ร้อยละ 20.85 และระดับปวช./ปวส./อนุปริญญา ร้อยละ 14.17 เมื่อเปรียบเทียบกับช่วงเดียวกันปีก่อน พบว่า ผู้สมัครงานที่มาใช้บริการ ลดลงร้อยละ 20.50

แผนภูมิแสดงผู้สมัครงานมาใช้บริการ จำแนกตามประเภทอาชีพ ปี 2565 และปี 2564



จากแผนภูมิ เมื่อพิจารณาตามประเภทอาชีพจะเห็นได้ว่า อาชีพงานพื้นฐานมีจำนวนผู้มาสมัครงานมากที่สุด (เช่น แรงงานในด้านการผลิตต่าง ๆ แรงงานทั่วไป, แรงงานด้านการประกอบ, แรงงานด้านการผลิต, พนักงานจัดส่งสินค้า และผู้ขนส่งสินค้า) เมื่อเปรียบเทียบกับช่วงเดียวกันปีก่อน พบว่า ผู้สมัครงานที่ใช้บริการ ลดลงเกือบทุกประเภทอาชีพ โดยอาชีพช่างเทคนิคและผู้ปฏิบัติงานที่เกี่ยวข้องลดลงมากที่สุด รองลงมาได้แก่ อาชีพงานพื้นฐาน, อาชีพ

เสมียน เจ้าหน้าที่ เป็นต้น ส่วนอาชีพผู้ปฏิบัติงานฝีมือด้านการเกษตรและประมง ที่มีจำนวนผู้สมัครงานเพิ่มขึ้น



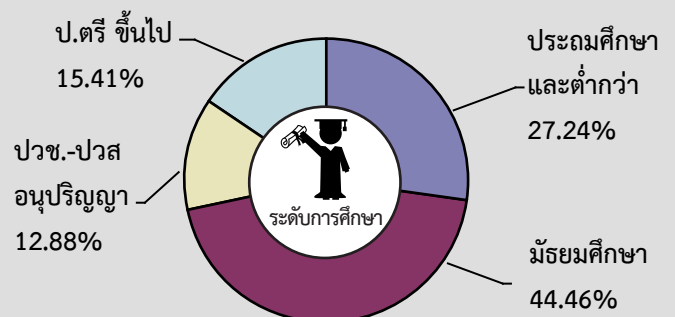
การบรรจุนาน

ผู้สมัครงานได้รับการบรรจุนานทั้งหมด มีจำนวน 22,713 คน เป็นเพศชาย 8,998 คน เป็นเพศหญิง 13,715 คน โดยเป็นการบรรจุนาน ในจังหวัดนครปฐมมากที่สุด ร้อยละ 30.74 ของผู้สมัครงานที่ได้รับการบรรจุนานทั้งหมด รองลงมาได้แก่ จังหวัดเพชรบุรี ร้อยละ 20.70 จังหวัดสมุทรสาคร ร้อยละ 17.03 เมื่อเปรียบเทียบกับช่วงเดียวกันปีก่อน พบว่า การบรรจุนานลดลงร้อยละ 14.92 โดยจังหวัดสมุทรสาคร มีการบรรจุนานลดลงมากที่สุด ร้อยละ 51.81 ส่วนจังหวัดเพชรบุรี เพิ่มขึ้นมากที่สุด ประมาณ 1 เท่า



ส่วนผู้ที่มีการศึกษาระดับมัธยมศึกษาได้รับการบรรจุนานมากที่สุด คิดเป็นร้อยละ 44.46 รองลงมาได้แก่ ระดับประถมศึกษาและต่ำกว่า ร้อยละ 27.24 ระดับปริญญาตรีขึ้นไป ร้อยละ 15.41 ระดับปวช./ปวส./อนุปริญญา ร้อยละ 12.88

แผนภูมิแสดงการบรรจุนาน จำแนกตามระดับการศึกษา ปี 2565



ตารางแสดงความต้องการแรงงาน และการบรรจุงาน จำแนกตามประเภทอุตสาหกรรม ปี 2565

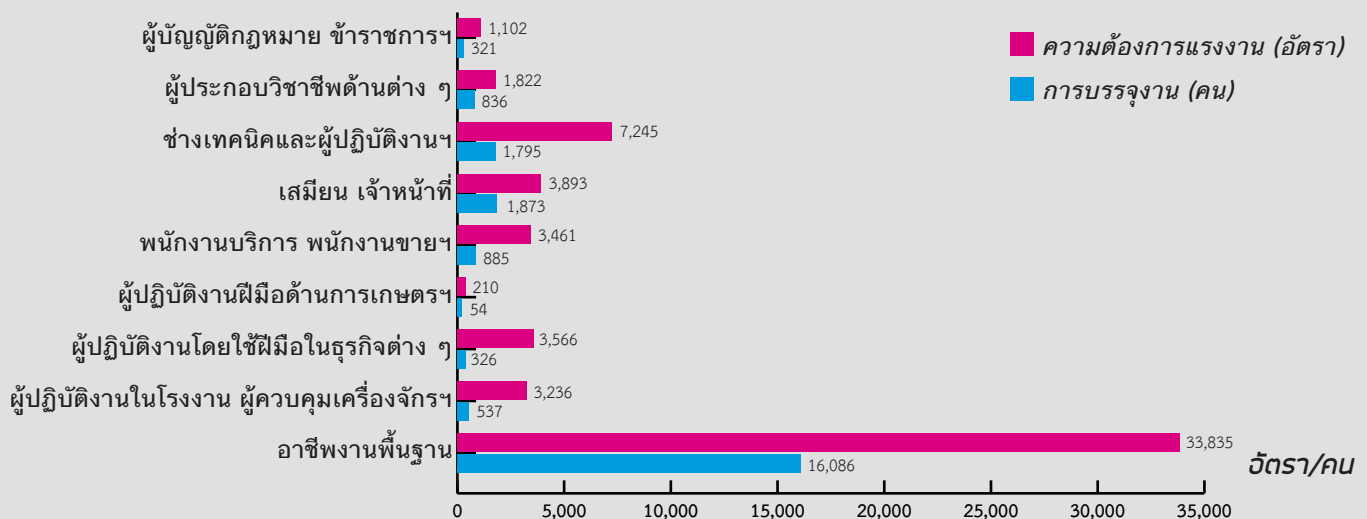
ประเภทอุตสาหกรรม	ตำแหน่งงาน (อัตรา)	การบรรจุงาน (คน)
รวมทั้งสิ้น	58,370	22,713
A เกษตรกรรม การป่าไม้ และการประมง	320	148
B การทำเหมืองแร่ และเหมืองหิน	235	33
C การผลิต	40,122	17,353
D ไฟฟ้า ก๊าซ ไอน้ำ และระบบการปรับอากาศ	119	59
E การจัดหา น้ำ การจัดการน้ำเสีย และของเสีย รวมถึงกิจกรรมที่เกี่ยวข้อง	15	3
F การก่อสร้าง	906	215
G การขายส่ง และการขายปลีก การซ่อมยานยนต์ และจักรยานยนต์	10,024	2,516
H การขนส่ง และสถานที่เก็บสินค้า	1,102	317
I ที่พักแรม และบริการด้านอาหาร	1,786	435
J ข้อมูลข่าวสาร และการสื่อสาร	239	53
K กิจกรรมทางการเงิน และการประกันภัย	482	82
L กิจกรรมเกี่ยวกับข้อส่งหาทรัพย์สิน	318	230
M กิจกรรมวิชาชีพ วิทยาศาสตร์ และกิจกรรมทางวิชาการ	850	268
N กิจกรรมการบริหาร และบริการสนับสนุน	137	85
O การบริหารราชการการป้องกันประเทศฯ	848	382
P การศึกษา	91	25
Q กิจกรรมด้านสุขภาพ และงานสังคมสงเคราะห์	403	166
R ศิลปะ ความบันเทิง และนันทนาการ	0	0
S กิจกรรมการบริการด้านอื่น ๆ	359	341
T กิจกรรมการจ้างงานในครัวเรือน ฯลฯ	14	2

อุตสาหกรรมที่มีการบรรจุงานมากที่สุด คือ อุตสาหกรรมการผลิต มีการบรรจุงาน จำนวน 17,353 คน คิดเป็นร้อยละ 76.40 รองลงมาคือ การขายส่งและการขายปลีก การซ่อมยานยนต์ และจักรยานยนต์ จำนวน 2,516 คน (ร้อยละ 11.08) ที่พักแรมและบริการด้านอาหาร

จำนวน 435 คน (ร้อยละ 1.92) การบริหารราชการการป้องกันประเทศ และการประกันสังคมภาคบังคับ จำนวน 382 คน (ร้อยละ 1.68) กิจกรรมการบริการด้านอื่น ๆ จำนวน 341 คน (ร้อยละ 1.50) และอุตสาหกรรมอื่น ๆ จำนวน 1,686 คน (ร้อยละ 7.42)

แผนภูมิแสดงความต้องการแรงงาน และการบรรจุงาน จำแนกตามอาชีพ ปี 2565

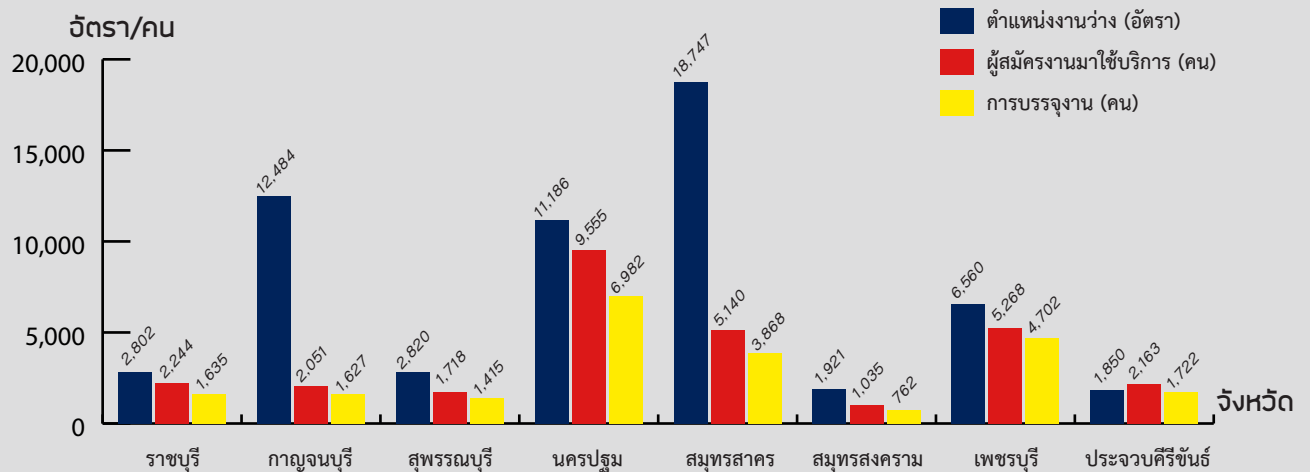
จำแนกตามประเภทอาชีพ



เมื่อพิจารณาตามประเภทอาชีพ พบว่า **อาชีพงานพื้นฐาน** มีการบรรจุนานมากที่สุด จำนวน 16,086 คน คิดเป็นร้อยละ 70.82 (เช่น แรงงานในด้านการผลิตต่าง ๆ แรงงานทั่วไป, แรงงานด้านการประกอบ, แรงงานด้านการผลิต, พนักงานจัดส่งสินค้า, ผู้ขนส่งสินค้า) รองลงมา คือ อาชีพเสมียน เจ้าหน้าที่ จำนวน 1,873 คน (ร้อยละ 8.25)

อาชีพช่างเทคนิคและผู้ปฏิบัติงานที่เกี่ยวข้อง จำนวน 1,795 คน (ร้อยละ 7.90) อาชีพพนักงานบริการ พนักงานขายในร้านค้าและตลาด จำนวน 885 คน (ร้อยละ 3.90) อาชีพผู้ประกอบการวิชาชีพด้านต่าง ๆ จำนวน 836 คน (ร้อยละ 3.68)

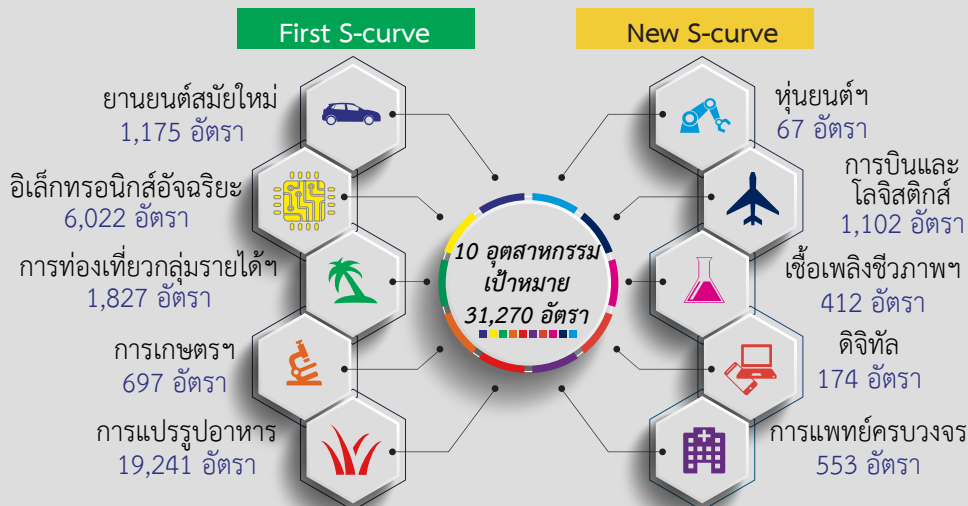
แผนภูมิแสดงตำแหน่งงานว่าง ผู้สมัครงานมาใช้บริการ และการบรรจุนาน จำแนกตามรายจังหวัด ปี 2565



ความต้องการแรงงาน ใน 10 อุตสาหกรรมเป้าหมาย

รายปี 2565 ภาคตะวันตกมีความต้องการแรงงาน ใน 10 อุตสาหกรรมเป้าหมาย จำนวน 31,270 อัตรา เพิ่มขึ้นจากช่วงเดียวกันปีก่อน ร้อยละ 21.85 โดย อุตสาหกรรมการแปรรูปอาหาร มีความต้องการ มากที่สุด จำนวน 19,241 อัตรา (ร้อยละ 61.53) รองลงมาได้แก่

อุตสาหกรรมอิเล็กทรอนิกส์อัจฉริยะ จำนวน 6,022 อัตรา (ร้อยละ 19.26) อุตสาหกรรมการท่องเที่ยวกลุ่มรายได้ดี และการท่องเที่ยวเชิงสุขภาพ จำนวน 1,827 อัตรา (ร้อยละ 5.84)



ในส่วนของอุตสาหกรรม First S-curve พบว่า อุตสาหกรรมการแปรรูปอาหาร มีความต้องการแรงงานมากที่สุด โดยต้องการแรงงานในระดับมัธยมศึกษา รองลงมาได้ อุตสาหกรรมอิเล็กทรอนิกส์อัจฉริยะ (ระดับประถมศึกษาและต่ำกว่า) และอุตสาหกรรมการท่องเที่ยว กลุ่มรายได้และการท่องเที่ยวเชิงสุขภาพ (ระดับมัธยมศึกษา)

อุตสาหกรรม New S-curve พบว่า อุตสาหกรรมการบินและโลจิสติกส์ ต้องการแรงงานมากที่สุด โดยต้องการแรงงานในระดับมัธยมศึกษา รองลงมาได้แก่ อุตสาหกรรมการแพทย์ครบวงจร (ระดับประถมศึกษาและต่ำกว่า) และอุตสาหกรรมเชื้อเพลิงชีวภาพและเคมีชีวภาพ (ระดับมัธยมศึกษา)

เมื่อพิจารณาเป็นรายจังหวัด พบว่า จังหวัดนครปฐม มีความต้องการแรงงานมากที่สุด จำนวน 8,251 อัตรา คิดเป็นร้อยละ 26.39 ของตำแหน่งงาน 10 อุตสาหกรรม เป้าหมายทั้งหมด รองลงมาได้แก่ จังหวัดสมุทรสาคร

ที่มา : ระบบให้บริการประชาชน (e-service.doe.go.th) ผ่านระบบ Single Sign On ของกรมการจัดหางาน



จำนวน 7,678 อัตรา (ร้อยละ 24.55) จังหวัดเพชรบุรี จำนวน 5,410 อัตรา (ร้อยละ 17.30) และจังหวัดกาญจนบุรี จำนวน 4,306 อัตรา (ร้อยละ 13.77)

การเดินทางไปทำงาน ในต่างประเทศ

ปี 2565 ภาคตะวันตกมีแรงงานได้รับอนุญาตให้เดินทางไปทำงานในต่างประเทศ จำนวน 1,437 คน หรือร้อยละ 1.63 ของแรงงานที่เดินทางไปทำงานต่างประเทศ ทั้งประเทศ เพิ่มขึ้นจากปี 2564 ประมาณ 1 เท่า เป็นเพศชาย ร้อยละ 69.17 ของแรงงานในภาคตะวันตก

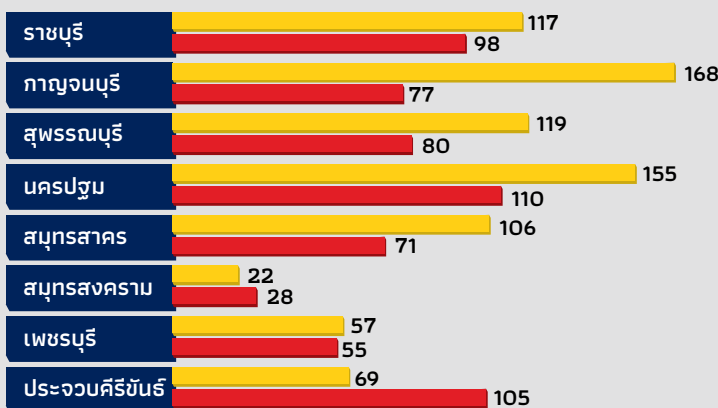
เพศหญิง ร้อยละ 30.83 เดินทางไปทำงานโดย Re-entry มากที่สุดร้อยละ 43.42 รองลงมาคือ บริษัทจัดหางานจัดส่ง ร้อยละ 19.00 นายจ้างพาลูกจ้างไปทำงาน ร้อยละ 15.87 และเดินทางด้วยตนเอง ร้อยละ 15.52

การเดินทางทุกประเภท ปี 2564 จำนวน 685 คน
การเดินทางทุกประเภท ปี 2565 จำนวน 1,437 คน



เพิ่มขึ้น ประมาณ 1 เท่า

■ เดินทาง 5 วิธี ■ แจ้งการเดินทางกลับ(RE-ENTRY)



ประเทศที่มีผู้เดินทางไปทำงานมากที่สุด 5 อันดับแรก



ที่มา : กองบริหารแรงงานไทยไปต่างประเทศ กรมการจัดหางาน

ตารางแสดง การเดินทางไปทำงานต่างประเทศของแรงงานภาคตะวันตก ปี 2565

จำแนกตามประเภทการเดินทาง

หน่วย : คน

จังหวัด	เดินทางด้วยตนเอง	กรมการจัดหางานจัดส่ง	นายจ้างพา ลูกจ้างไปทำงาน	นายจ้างส่ง ลูกจ้างไปฝึกงาน	บริษัท จัดหางานจัดส่ง	Re-Entry	รวม
ราชบุรี	27	7	53	3	27	98	215
กาญจนบุรี	32	20	58	1	57	77	245
สุพรรณบุรี	33	7	28	5	46	80	199
นครปฐม	48	10	34	6	57	110	265
สมุทรสาคร	33	15	23	2	33	71	177
สมุทรสงคราม	6	2	6	1	7	28	50
เพชรบุรี	21	5	12	0	19	55	112
ประจวบคีรีขันธ์	23	4	14	1	27	105	174
รวม	223	70	228	19	273	624	1,437
รวมทั้งประเทศ	11,389	13,915	11,539	1,091	30,013	20,207	88,154

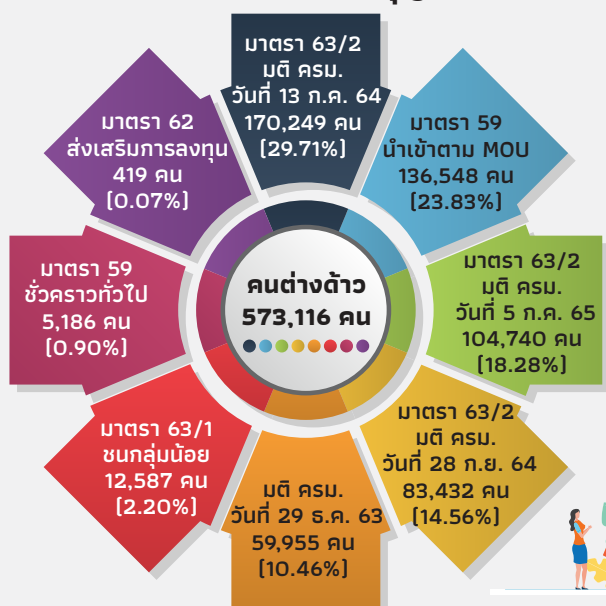
ที่มา : กองบริหารแรงงานไทยไปต่างประเทศ กรมการจัดหางาน

การทำงานของคนต่างด้าว

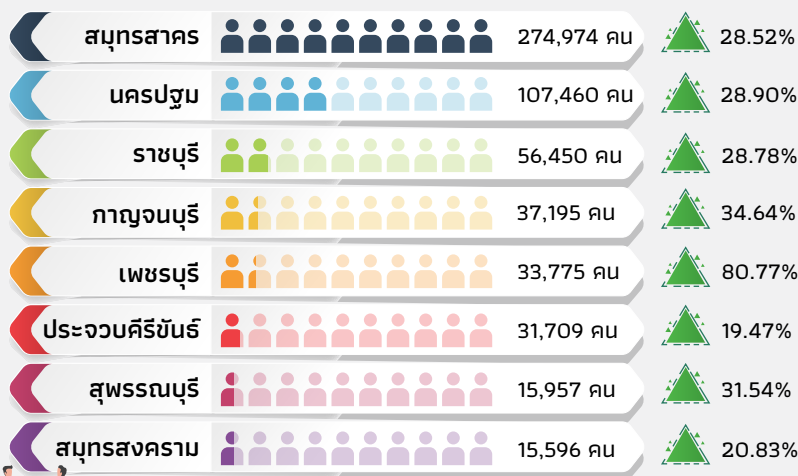
จากข้อมูลของสำนักบริหารแรงงานต่างด้าว รายปี 2565 (ณ เดือนธันวาคม 2565) มีจำนวนแรงงานต่างด้าวประมาณ 5.73 แสนคน เป็นแรงงานต่างด้าวตามมติครม. เมื่อมติครม.วันที่ 13 ก.ค.64 มากที่สุด จำนวน 170,249 คน คิดเป็นร้อยละ 29.71 ของจำนวนแรงงานต่างด้าวคงเหลือทั้งหมด รองลงมาได้แก่ แรงงานต่างด้าวนำเข้าตาม MOU (ร้อยละ 23.83) มติครม. วันที่ 5 กรกฎาคม 2565 (ร้อยละ 18.28) มติครม.วันที่ 28 ก.ย. 64

(ร้อยละ 14.56) มติครม. เมื่อวันที่ 29 ธ.ค. 63 (ร้อยละ 10.46) ชนกลุ่มน้อย (ร้อยละ 2.20) ชั่วคราวทั่วไป (ร้อยละ 0.90) และส่งเสริมการลงทุน BOI (ร้อยละ 0.07) เมื่อเปรียบเทียบกับช่วงเดียวกันปีก่อน พบว่า จำนวนแรงงานต่างด้าวเพิ่มขึ้นร้อยละ 30.54

จำนวนคนต่างด้าวคงเหลือ จำแนกตามประเภทการอนุญาตให้ทำงาน



จำนวนคนต่างด้าวคงเหลือ จำแนกรายจังหวัด



เปรียบเทียบช่วงเดียวกันปีก่อน
เพิ่มขึ้น ลดลง

ที่มา : สำนักบริหารแรงงานต่างด้าว

ผู้ประกอบการ/สถานประกอบการในระบบประกันสังคม

สถานประกอบการใน 8 จังหวัดภาคตะวันตก อยู่ในระบบประกันสังคม จำนวน 42,772 แห่ง เมื่อเปรียบเทียบกับรายปี 2564 เพิ่มขึ้นร้อยละ 3.35 และจำนวนผู้ประกอบการเพิ่มขึ้นร้อยละ 3.78 โดยมีผู้ประกอบการประมาณ 2.76 ล้านคน แยกเป็น มาตรา 33 ประมาณ 1.13 ล้านคน มาตรา 39 ประมาณ 1.50 แสนคน และมาตรา 40 ประมาณ 1.48 ล้านคน โดยจังหวัดสมุทรสาคร

มีสถานประกอบการที่ขึ้นทะเบียนในระบบประกันสังคมมากที่สุด ร้อยละ 28.91 รองลงมาได้แก่ จังหวัดนครปฐม ร้อยละ 23.72 และจังหวัดราชบุรี ร้อยละ 11.67

ในส่วนของผู้ประกอบการ พบว่า จังหวัดสมุทรสาคร มีลูกจ้างขึ้นทะเบียนเป็นผู้ประกันตน มากที่สุด ร้อยละ 24.98 รองลงมาคือ จังหวัดนครปฐม ร้อยละ 19.94 จังหวัดราชบุรี ร้อยละ 13.38

ผู้รับประโยชน์ทดแทนกรณีว่างงาน จำแนกตามสาเหตุ ปี 2565 จำนวน 230,440 คน

1 เลิกจ้าง 24,564 คน

📈 ลดลง 53.32%
เทียบกับ ปี 2564 52,621 คน

2 ลาออก 192,130 คน

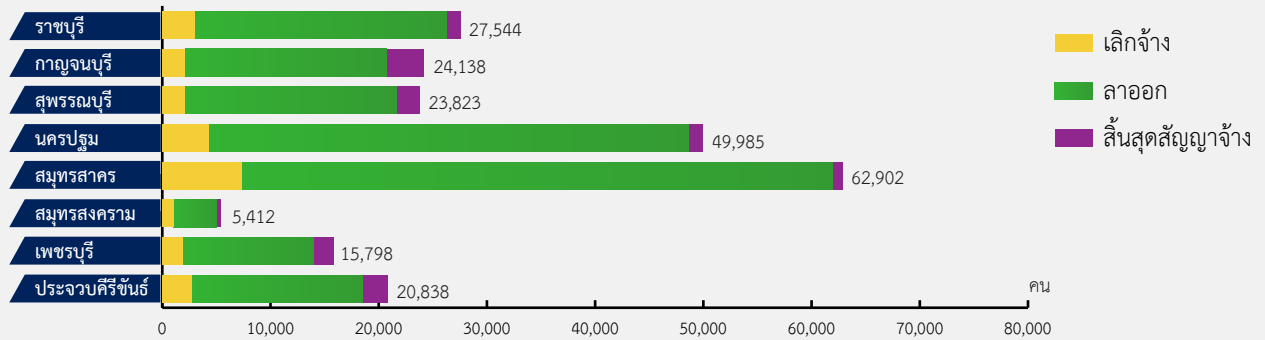
📈 ลดลง 3.15%
เทียบกับ ปี 2564 198,369 คน

3 สิ้นสุดสัญญาจ้าง 13,746 คน

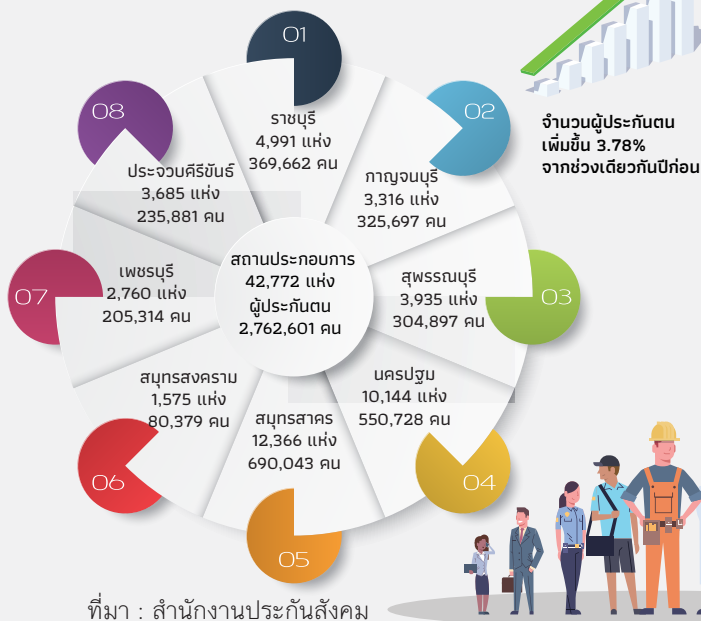
📈 ลดลง 4.17%
เทียบกับ ปี 2564 14,344 คน



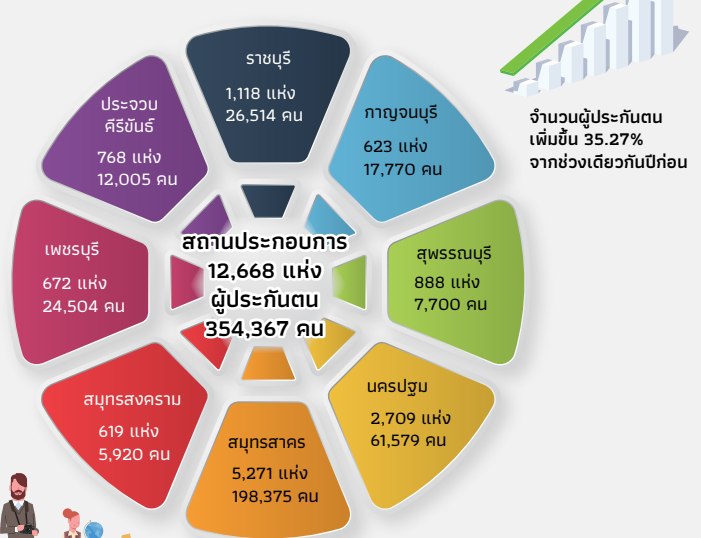
ผู้รับประโยชน์ทดแทนกรณีว่างงาน จำแนกตามจังหวัด ปี 2565 จำนวน 230,440 คน



จำนวนสถานประกอบการ และผู้ประกอบการคงเหลือ ณ เดือนธันวาคม 2565



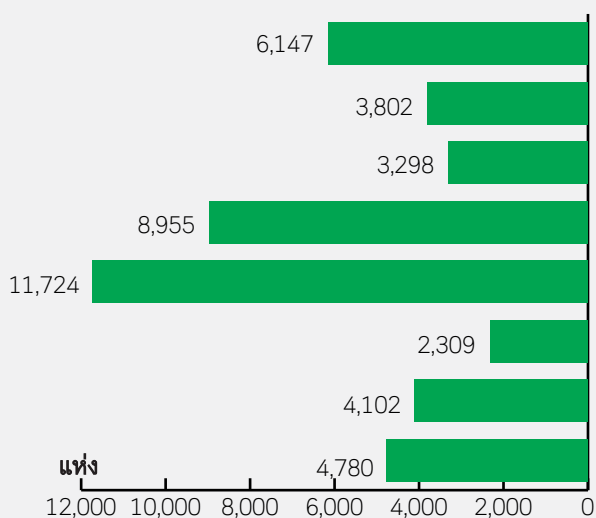
แรงงานต่างด้าวที่อยู่ในระบบประกันสังคมคงเหลือ ณ เดือนธันวาคม 2565



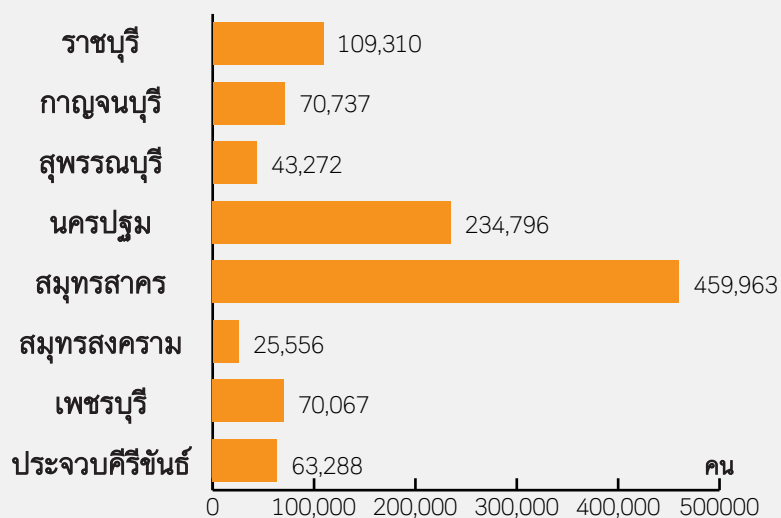
สถานประกอบการภาคตะวันตก

สถานประกอบการในภาคตะวันตก ณ เดือนธันวาคม 2565 มีจำนวน 45,117 แห่ง ลูกจ้างรวมทั้งสิ้น 1,076,989 คน โดยจังหวัดสมุทรสาคร มีจำนวนสถานประกอบการ/ลูกจ้างมากที่สุด และน้อยที่สุดคือ จังหวัดสมุทรสงคราม

แผนภูมิแสดงจำนวนสถานประกอบการ
จำแนกรายจังหวัด



แผนภูมิแสดงจำนวนลูกจ้าง
จำแนกรายจังหวัด



จังหวัดที่มีจำนวนสถานประกอบการ
มากที่สุด 5 อันดับแรก



อุตสาหกรรมที่มีจำนวนสถานประกอบการ
มากที่สุด 5 อันดับแรก



ที่มา : สำนักงานสวัสดิการและคุ้มครองแรงงานจังหวัด

บทความ..รายปี 2565

“การขยายอายุเกษียณในประเทศไทย”

รัฐบาลญี่ปุ่นได้ขยายอายุเกษียณของพนักงานบริษัทเอกชน ออกไปถึง 70 ปี โดยการปรับแก้กฎหมายเสถียรภาพการจ้างงาน ผู้สูงอายุ



สังคมสูงอายุอันดับ 1 ของโลก

ญี่ปุ่นเป็นประเทศที่มีสัดส่วนประชากรสูงอายุ มากที่สุดในโลก (ปี 2565 มีประชากรอายุ 65 ขึ้นไป ร้อยละ 29 ของประชากร (ตามมาห่างๆ โดย อิตาลี ร้อยละ 24 และฟินแลนด์ ร้อยละ 23) ตามนิยามองค์การ สหประชาชาติ ประเทศที่มีสัดส่วนผู้สูงอายุ (65 ปีขึ้นไป) ร้อยละ 7 ของประชากรจัดว่าเป็นสังคมสูงอายุ ร้อยละ 14 จัดเป็นสังคมสูงอายุโดยสมบูรณ์ และร้อยละ 20 จัดเป็นสังคมสูงอายุนระดับสุดยอด สำหรับญี่ปุ่นจัดว่าเป็น สังคมผู้สูงอายุระดับเกินสุดยอด (Hyper - Aged Society)

การเปลี่ยนแปลงทางประชากรของญี่ปุ่นจากยุคเด็ก เกิดมหาศาล (Baby Boom) หลังสงครามโลกครั้งที่ 2 (หลัง 2488) ไปสู่ยุคเด็กเกิดน้อยในเวลาต่อมาโดยอัตรา

เกิดในญี่ปุ่นลดลงจากจำนวนเด็กเกิดใหม่ ปีละ 2.5 ล้าน ในปี 2490 เหลือ ปีละล้านกว่าในปี 2550 ขณะเดียวกัน พัฒนาการด้านสาธารณสุขมีผลให้อัตรารายก็ลดลงและ อายุขัยเฉลี่ยเพิ่มจาก 60 ปี ในปี 2493 เป็น 65 ปี ในปี 2499 เป็น 70 ปี ในปี 2508 และ 85 ปี ในปัจจุบัน การตายช้าลงมีผลให้สัดส่วนประชากรสูงอายุเพิ่มขึ้น ที่เรียกว่าเข้าสู่ภาวะสังคมสูงวัยและสังคมผู้สูงอายุระดับ เกินสุดยอดในที่สุด ญี่ปุ่นเริ่มเข้าสู่ภาวะสังคมสูงวัย ตั้งแต่ปี 2513 และใช้เวลา 25 ปีที่ขยับจากสังคมสูงวัย เป็นสังคมสูงอายุโดยสมบูรณ์ ในปี 2537

กฎหมายเสถียรภาพการจ้างงานผู้สูงอายุ 1971

กฎหมายนี้เรียกว่า Act on Stabilization of Employment of Elderly Persons ซึ่งในบทความนี้ จะเรียกสั้นๆ ว่ากฎหมายเสถียรภาพฯ

กฎหมายเสถียรภาพฯ ออกมาในปี 2514 ซึ่งเป็น ปีแรกหลังจากญี่ปุ่นเข้าสู่สังคมสูงอายุที่จำนวนประชากร สูงอายุเพิ่มสูงและสร้างความกดดันต่อกองทุนประกันสังคม ทำให้รัฐบาลต้องออกมาตราการต่าง ๆ เพื่อแก้ไขซึ่ง รวมทั้งการค่อยๆ เพิ่มอายุการเกิดสิทธิรับบำนาญชราภาพ ขณะเดียวกัน สถานการณ์ในขณะนั้นประการหนึ่งคือ แรงงานลดลงเพราะเด็กเกิดน้อยทำให้ต้องหันไปเพิ่ม กำลังแรงงานจาก ผู้สูงอายุ แม่บ้าน และเยาวชน (ก่อนกฎหมายเสถียรภาพฯ ญี่ปุ่นมีกฎหมายมาตรการ การจ้างงาน (Employment Measures Act) พ.ศ.2509 ซึ่งมาตรา 4 (7) กำหนดมาตรการต่าง ๆ เพื่อส่งเสริม

การจ้างงานผู้สูงอายุ เช่น การขยายอายุเกษียณใน ภาคเอกชน ระบบการจ้างงานต่อเนื่อง การช่วยผู้สูงอายุ ให้มีงานทำ กฎหมายดังกล่าวมีการปรับแก้ล่าสุดเมื่อวันที่ 1 ตุลาคม 2554 วัตถุประสงค์ของกฎหมายเสถียรภาพฯ คือ เพื่อส่งเสริมสวัสดิการรวมทั้งเสถียรภาพการจ้างงาน ผู้สูงอายุเพื่อให้เกิดผลดีต่อการพัฒนาเศรษฐกิจและสังคม ของประเทศด้วยการใช้มาตรการอย่างสมบูรณ์ที่ออกแบบ ให้ส่งเสริมการจ้างงานผู้สูงอายุ เช่น การขยายอายุเกษียณ ในภาคเอกชน (Mandatory retirement age system : MRA) การส่งเสริมระบบการจ้างงานต่อเนื่อง และการส่งเสริมการจ้างงานผู้สูงอายุกลับเข้าทำงานใหม่ รวมทั้งการสร้างโอกาสการมีงานทำให้กับผู้ที่เกษียณตาม มาตรการเดิม

ระบบ MRA ในญี่ปุ่นหมายถึงการกำหนดอายุเกษียณในภาคเอกชนโดยบริษัทเอกชน ซึ่งมีที่มาจากระบบตลาดแรงงานในญี่ปุ่นแต่ดั้งเดิมที่เป็นการจ้างงานระยะยาว และใช้ระบบอาวุโสในการกำหนดค่าจ้างและมีการกำหนดอายุเกษียณของพนักงาน และเนื่องจากบริษัทจำเป็นต้องรักษาคุณภาพของพนักงานเพื่อรักษาคุณภาพของผลผลิตของบริษัท รวมทั้งเพื่อลดความเสี่ยงของพนักงานจากอันตรายในการทำงานโดยเฉพาะอย่างยิ่งพนักงานสูงอายุ บริษัทจึงต้องรักษาความสมดุลของพนักงานด้วยการรับ

พนักงานหนุ่มสาวและกำหนดอายุเกษียณเพื่อปลดปล่อยพนักงานที่อายุมากออกไปเพราะเหตุผลหนึ่งคือระบบค่าจ้างตามอาวุโสทำให้บริษัทต้องรับภาระค่าจ้างพนักงานมากขึ้นทุก ๆ ปี แต่ข้อดีของ MRA คือพนักงานจะมีความมั่นคงในการทำงานไปจนกว่าจะเกษียณ เพราะเป็นระบบที่สัญญาการจ้างงานจะสิ้นสุดลงเมื่อลูกจ้างมีอายุถึงกำหนดซึ่งในอดีตบริษัทส่วนใหญ่จะกำหนดไว้ที่ อายุ 55 ปี จะเห็นได้ว่าเป้าหมายสำคัญของกฎหมายเสถียรภาพฯ คือการขยายอายุเกษียณของพนักงานภาคเอกชน

ล่าสุดปี 2564 แก้ให้เกษียณอายุที่ 70 ปี

วัตถุประสงค์ของการแก้กฎหมายครั้งนี้คือเนื่องจากญี่ปุ่นกำลังประสบภาวะสังคมสูงอายุนั้นรุนแรง (ดังกล่าแล้ว) อัตราการเกิดลดลง และประชากรกำลังหดตัว ดังนั้น เพื่อรักษาระดับการพัฒนาทางเศรษฐกิจและสังคม ญี่ปุ่นจำเป็นต้องสร้างโอกาสให้แก่ผู้สูงอายุที่ประสงค์จะทำงานต่อได้ใช้ศักยภาพของแต่ละคนอย่างเต็มที่ จึงประกาศใช้กฎหมายฉบับแก้ไข มีผลตั้งแต่วันที่ 1 เมษายน 2564 ตามกฎหมายฉบับ 2564 นี้ สถานประกอบการต้องใช้ความพยายามอย่างเต็มที่ (best efforts) เพื่อปฏิบัติตาม “มาตรการเพื่อความมั่นคงของโอกาสในการทำงาน” (Measures to Secure Working Opportunities) ของพนักงานของตนจนถึงอายุ 70 ปี

โดยปฏิบัติตามมาตรการอย่างใดอย่างหนึ่งจาก 5 มาตรการดังต่อไปนี้ คือ 1) ขยายอายุเกษียณถึง 70 ปี 2) ยกเลิกระบบเกษียณอายุ 3) ใช้ระบบการจ้างงานอย่างต่อเนื่องจนกระทั่งพนักงานอายุ 70 ปี 4) ใช้ระบบสัญญาการจ้างเหมา (outsourcing) อย่างต่อเนื่องจนพนักงานอายุ 70 ปี และ 5) ใช้ระบบการให้พนักงานที่เกษียณมีส่วนร่วมอย่างต่อเนื่องในกิจกรรมเพื่อสังคมที่บริษัทเป็นผู้ดำเนินการ หรือดำเนินการโดยองค์การที่ได้รับทุนจากบริษัท

มาตรการ 4) และ 5) นั้นเป็นมาตรการเพื่อสนับสนุนธุรกิจเกิดใหม่ (startup) ซึ่งจะต้องได้รับความเห็นชอบจากสหภาพแรงงานหรือตัวแทนในบริษัท

ข้อจำกัดของกฎหมายฉบับล่าสุด

(1) ผู้สูงอายุอาจจะไม่ได้ทำงานในตำแหน่งเดิม เพราะมีหลายบริษัทให้พนักงานสูงอายุเกษียณที่ 60 ปี แล้วจ้างใหม่แบบสัญญาจ้างที่กำหนดเวลาโดยพนักงานดังกล่าวอาจได้รับค่าจ้างน้อยกว่าเดิมและการปฏิบัติดูแลที่เลวกว่าเดิม

(2) กฎหมายใหม่เปิดโอกาสให้บริษัทจ้างเหมาพนักงานสูงอายุทำงานในฐานะผู้รับจ้างทำของ ซึ่งไม่มีประกันสังคมและช่วยให้บริษัทลดภาระค่าประกันสังคมของพนักงาน และผู้สูงอายุดังกล่าวจะไม่ได้ได้รับความคุ้มครองจากกฎหมายแรงงาน

(3) พนักงานสูงอายุไม่ได้รับความคุ้มครองจากการประกันอุบัติเหตุที่เกิดจากงานที่บริษัทเป็นผู้จ่ายเงินสมทบ

แต่สามารถทำประกันอุบัติเหตุได้โดยจ่ายเบี้ยประกันเอง

(4) บริษัทใหญ่ๆ หลายแห่งยินดีปฏิบัติตามกฎหมายใหม่ แต่บริษัทขนาดกลางและขนาดเล็กยังริรออยู่

ทั้งนี้ กระทรวงแรงงานญี่ปุ่นแถลงว่าได้สำรวจบริษัท 2.3 แสนแห่งเมื่อมิถุนายน 2564 พบว่าร้อยละ 25 ปฏิบัติตามกฎหมายที่แก้ไขใหม่ (The ASAHI SHIMBUN July 21, 2022)

ประสบการณ์ของญี่ปุ่นน่าจะเป็นแนวทางสำหรับการขยายโอกาสการมีงานทำและส่งเสริมการจ้างงานผู้สูงอายุในประเทศไทย แต่เราคงไม่จำเป็นต้องขยายไปถึง 70 ปี ค่อยๆ ขยายจะดีกว่า เตรียมไว้เพื่อตอนเป็น Hyper-Aged Society

ที่มา : <http://tdri.or.th> โดย บทความโดย สราวุธ ไพฑูรย์พงษ์ อุษณีย์ ศรีจันทร์ และกันต์ ธีระพงษ์

นโยบายกรมการจัดหางาน ปีงบประมาณ พ.ศ. 2566 "พลิกโฉม DOE มุ่งสู่บริการที่ตอบโจทย์ สะดวก ประหยัด"



1. ด้านการส่งเสริมการมีงานทำ

- **ส่งเสริมการจ้างงานในประเทศ เพื่อขับเคลื่อนเศรษฐกิจ**
 - บูรณาการในพื้นที่เชิงรุก เพื่อให้เกิดการจ้างงานแบบครบวงจร
 - พัฒนาระบบบริการจัดหางาน โดยเชื่อมโยงข้อมูล และร่วมมือกับ ILO
- **ส่งเสริมการไปทำงานต่างประเทศ โดยบูรณาการความร่วมมือ** เพื่อเพิ่มการจัดส่ง
 - เร่งรัดการขับเคลื่อนตาม MOU ให้เกิดผลเป็นรูปธรรม
 - รุกตลาดใหม่ ขยายตลาดเดิม เพิ่มโควตาการจัดส่ง
 - ร่วมวางแผนการพัฒนาทักษะฝีมือกับภาครัฐและภาคเอกชน
- **สร้างมิติใหม่ในการแนะแนวอาชีพ และส่งเสริมการประกอบอาชีพ**
 - พัฒนาการวิเคราะห์สถานการณ์ด้านแรงงาน โดยให้ศูนย์บริหารข้อมูลข่าวสารตลาดแรงงานเป็นกลไกหลัก
 - ใช้ เทคโนโลยีเสมือนจริง, Social media และ Influencer รวมทั้งสร้าง "คอนเทนต์" ที่ทันสมัยในการแนะแนวอาชีพ
 - ปรับรูปแบบการจ้างงานเพื่อส่งเสริมการประกอบอาชีพอิสระ ให้เป็นงานใหญ่ระดับประเทศ
 - จัดหาสถานที่/ช่องทาง ที่หลากหลาย เพื่อส่งเสริมการจำหน่ายผลิตภัณฑ์ของกลุ่มผู้รับงานไปทำที่บ้าน

นายไพโรจน์ โชติกเสถียร
อธิบดีกรมการจัดหางาน

2. ด้านการคุ้มครองป้องกันปัญหาการค้ามนุษย์

- **สกัดกั้น และแก้ไขปัญหาค้ามนุษย์** ผ่านสื่อโซเชียล อย่างฉับไว
- **สร้างการรับรู้** ในรูปแบบ TikTok, คลิป, หนังสั้น เพื่อแสดงให้เห็นผลเสีย ในการลักลอบไปทำงานต่างประเทศ
- **ดำเนินการตามข้อเสนอแนะของ TIP Report** เพื่อให้การจัดอันดับดีขึ้น

3. ด้านการบริหารจัดการแรงงานต่างด้าว

- เร่งรัดระบบ **Outsourcing** ให้แล้วเสร็จโดยเร็ว พร้อมวิเคราะห์ และจัดทำแผนรองรับผลกระทบที่เกิดขึ้นในทุกมิติ
- เร่งรัดแก้ไขปัญหาการขาดแคลนแรงงาน ในภาคเกษตรตามฤดูกาล และภาคประมง

4. ด้านการพัฒนาระบบการบริหารจัดการในองค์กร

- **เพิ่มประสิทธิภาพการให้บริการผ่านระบบ e-Services** ให้ตอบโจทย์ สะดวก ประหยัด ทั่วถึง และเท่าเทียม
- **ปรับปรุงและแก้ไขกฎหมาย** ให้สอดคล้องกับสถานการณ์ที่เปลี่ยนแปลงไป
- **สื่อสาร สร้างการรับรู้เชิงรุก**
 - ติดตาม เฝ้าระวังการนำเสนอข่าวสาร หากส่งผลกระทบต่อภาพลักษณ์องค์กร ให้ชี้แจงโดยเร็ว
- **เพิ่มประสิทธิภาพการบริหารทรัพยากรบุคคล**
 - วางแผน ระยะสั้น ระยะกลาง และระยะยาว เพื่อให้มีกรอบอัตรากำลังที่เพียงพอ และมีความก้าวหน้าอย่างต่อเนื่อง
 - พัฒนากิจกรรม รองรับการปรับเปลี่ยนเป็นภาครัฐดิจิทัล
- **ถอดบทเรียนจากการดำเนินงานที่ผ่านมา** และนำไปพัฒนาให้มีประสิทธิภาพมากขึ้น



วิสัยทัศน์

“กำลังแรงงานมีงานทำอย่างมีศักยภาพถ้วนหน้าทุกช่วงวัย ภายในปี 2570”

บริการข้อมูลข่าวสารตลาดแรงงานผ่านเว็บไซต์

www.doe.go.th

- 01** » บริการข้อมูลข่าวสารตลาดแรงงาน [LMI] <http://www.doe.go.th/lmia>
บริการข้อมูลพื้นฐานด้านแรงงานรายจังหวัด ข่าวสารตลาดแรงงาน
สถานการณ์ตลาดแรงงาน และข้อมูลงานวิจัย
- 02** » บริการจัดหางานในประเทศผ่านระบบอิเล็กทรอนิกส์ [e-Service] <https://smartjob.doe.go.th>
บริการข้อมูลตำแหน่งงานว่างทั้งในและต่างประเทศ ตำแหน่งงานว่างสำหรับผู้สูงอายุและผู้พิการ
สำหรับนายจ้างสถานประกอบการและคนหางาน
- 03** » บริการส่งเสริมการมีงานทำ เน้นแวนเอเชีย <http://www.doe.go.th/vgnew>
บริการข้อมูลเน้นแวนเอเชีย ข้อมูลการประกอบอาชีพอิสระ
การรับงานไปทำที่บ้าน และศูนย์ข้อมูลอาชีพ
- 04** » บริการข้อมูลการไปทำงานต่างประเทศ <http://www.doe.go.th/overseas>
บริการข้อมูลการไปทำงานต่างประเทศโดยรัฐ ข้อแนะนำ ข้อควรรู้ก่อนเดินทาง
ไปทำงานต่างประเทศ ข้อมูลสินเชื่อการไปทำงานต่างประเทศและค้นหาบริษัทจัดหางาน
- 05** » บริการเกี่ยวกับการตรวจและคุ้มครอง <http://www.doe.go.th/ipd>
รับเรื่องร้องทุกข์ของคนหางานที่เดินทางไปทำงานต่างประเทศ
บริการงานทะเบียนและตรวจสอบบริษัทจัดหางานในประเทศ
- 06** » บริการเกี่ยวกับการจัดระบบแรงงานต่างด้าว <http://www.doe.go.th/alien>
บริการพิจารณาขออนุญาตการทำงานของคนต่างด้าวในระบบจัดระบบนำเข้าคนต่างด้าว
และแรงงานต่างด้าวหลบหนีเข้าเมือง



www.doe.go.th/lmi_ratchaburi



www.facebook.com/LMIWestern



Youtube ช่อง “Western LMI Station”



อีเมล lm_rbr@doe.go.th

ศูนย์บริหารข้อมูลตลาดแรงงานภาคตะวันตก

ที่อยู่ : ศาลากลางจังหวัดราชบุรี (หลังเก่า) ชั้น 1

ตำบลหน้าเมือง อำเภอเมือง จังหวัดราชบุรี 70000

โทรศัพท์ 0 3232 6458 โทรสาร 0 3232 6082