



# วารสาร

## สถานการณ์ตลาดแรงงานภาคกลาง ปี 2565

ความต้องการแรงงาน ลดลงร้อยละ 5.69

สาขาอุตสาหกรรมที่มีความต้องการแรงงานมาก คือ

- ◆ การขายปลีกยกเว้นยานยนต์และจักรยานยนต์
- ◆ การขายส่งยกเว้นยานยนต์และจักรยานยนต์
- ◆ การผลิตผลิตภัณฑ์อาหาร

อัตราการว่างงานเฉลี่ยทั้งปี ร้อยละ 1.48



<http://doe.go.th/lmia>

ศูนย์บริหารข้อมูลตลาดแรงงานภาคกลาง  
กองบริหารข้อมูลตลาดแรงงาน

# บรรณาธิการ

สถานการณ์ตลาดแรงงานภาคกลาง ปี 2565 (มกราคม-ธันวาคม) เป็นการนำเสนอภาพรวมสถานการณ์ ปี 2565 ด้านความต้องการแรงงาน ผู้สมัครงาน และการบรรจุงาน การไปทำงานต่างประเทศ และการทำงานของคนต่างด้าว จากข้อมูลผลการให้บริการของกรมการจัดหางาน รวมทั้งข้อมูลที่เกี่ยวข้อง ประกอบด้วยข้อมูลด้านเศรษฐกิจ การลงทุน ภาวะการมีงานทำและการว่างงาน ใน 10 จังหวัดภาคกลาง ได้แก่ กรุงเทพมหานคร ชัยนาท นนทบุรี ปทุมธานี พระนครศรีอยุธยา ลพบุรี สมุทรปราการ สระบุรี สิงห์บุรี และอ่างทอง เพื่อเผยแพร่ประชาสัมพันธ์แก่หน่วยงานที่เกี่ยวข้อง และผู้ที่สนใจนำไปใช้ประโยชน์ต่อไป

หวังเป็นอย่างยิ่งว่า วารสารฉบับนี้จะเป็นประโยชน์ตามสมควร หากต้องการข้อมูลเพิ่มเติมหรือมีข้อเสนอแนะอื่นใด สามารถติดต่อได้ที่กองบริหารข้อมูลตลาดแรงงาน โทรศัพท์ 0-2245-1581 หรือ e-mail : [lmi@doe.go.th](mailto:lmi@doe.go.th) คณะผู้จัดทำยินดีให้บริการและพร้อมที่จะรับฟัง เพื่อนำไปพิจารณาปรับปรุงให้ดียิ่งขึ้นต่อไป

ศูนย์บริหารข้อมูลตลาดแรงงานภาคกลาง

## สารบัญ

### คำนำ

สรุปสาระสำคัญ	1
ภาวะเศรษฐกิจและการลงทุน	5
สถานการณ์ตลาดแรงงานภาคกลาง ปี 2565	
• กำลังแรงงานและภาวะการมีงานทำ	8
• ภาวะตลาดแรงงาน	14
• การไปทำงานต่างประเทศ	20
• การทำงานของคนต่างด้าว	22

# สรุปสถานการณ์ตลาดแรงงานภาคกลาง

## ปี 2565 (มกราคม-ธันวาคม)

### ภาวะเศรษฐกิจ

สำนักงานสภาพัฒนาการเศรษฐกิจและสังคมแห่งชาติ รายงานภาพรวมสถานการณ์ด้านแรงงาน ปี 2565 อัตราการมีงานทำ ปี 2565 ปรับตัวเพิ่มขึ้นมาอยู่ในระดับเดียวกับช่วงก่อนมีการแพร่ระบาดของ COVID-19 ที่ร้อยละ 98.3 เพิ่มขึ้นจากปีก่อนที่มีสัดส่วนอยู่ที่ ร้อยละ 97.5 โดยผู้มีงานทำมีจำนวน 39.2 ล้านคน ขยายตัวร้อยละ 1.0 เป็นผลจากการจ้างงานนอกภาคเกษตรกรรมที่เพิ่มขึ้นตามการฟื้นตัวของเศรษฐกิจหลังจากที่ประเทศไทยเปิดรับนักท่องเที่ยวต่างชาติ รวมถึงการส่งออกทั้งปีที่ขยายตัวร้อยละ 5.5 เมื่อเทียบกับปี 2564 และการบริโภคภาคเอกชนที่ขยายตัวต่อเนื่อง อย่างไรก็ตาม การจ้างงานในสาขาก่อสร้างหดตัวร้อยละ 3.5 เนื่องจากยังมีข้อจำกัดของต้นทุนวัสดุก่อสร้างที่เพิ่มสูงขึ้น รวมทั้งการปรับเพิ่มอัตราดอกเบี้ยและอัตราเงินเฟ้อที่ยังคงอยู่ในระดับสูงซึ่งส่งผลต่ออุปสงค์ในภาคอสังหาริมทรัพย์ ทั้งนี้ ชั่วโมงการทำงานทั้งภาคเอกชนและภาพรวมปรับตัวดีขึ้นเทียบเท่ากับช่วงก่อนมีการแพร่ระบาดของ COVID-19 โดยชั่วโมงการทำงานภาคเอกชนอยู่ที่ 45.8 ชั่วโมงต่อสัปดาห์ เทียบกับปี 2562 อีกทั้งการทำงานต่ำระดับยังลดลงกว่าร้อยละ 54.6 สำหรับภาคเกษตรกรรมซึ่งได้รับผลกระทบจากอุทกภัย ตั้งแต่เดือนกรกฎาคม 2565 และมีพื้นที่เกษตรกรรมเสียหายกว่า 4.8 ล้านไร่ (กรมส่งเสริมการเกษตร ข้อมูล ณ วันที่ 26 ตุลาคม 2565) ประกอบกับแรงงานบางส่วนมีการย้ายสาขาการทำงาน ทำให้ภาพรวมการจ้างงานหดตัวร้อยละ 1.2 ขณะที่อัตราการว่างงานโดยรวมของปี 2565 อยู่ที่ร้อยละ 1.32 ลดลงจากร้อยละ 1.96 ในปี 2564 ซึ่งเป็นการลดลงทั้งกลุ่มผู้ว่างงานที่เคยทำงานมาก่อนและไม่เคยทำงานมาก่อน อย่างไรก็ตาม ในปี 2565 ผู้ว่างงานที่ไม่เคยทำงานมาก่อนยังมีจำนวนสูงกว่าช่วงก่อนการระบาดของ COVID-19 สะท้อนว่านายจ้างเลือกจ้างงานกลุ่มที่มีประสบการณ์ก่อนเด็กจบใหม่

### การลงทุน

การลงทุนในภาคกลางปี 2565 มีจำนวนโรงงานขออนุญาตประกอบกิจการใหม่ จำนวน 437 แห่ง ลดลงร้อยละ 31.29 เงินลงทุน 59,103.28 ล้านบาท เพิ่มขึ้นร้อยละ 25.83 และมีการจ้างงาน 15,033 คน ลดลงร้อยละ 25.18 เมื่อเปรียบเทียบกับปีก่อน อุตสาหกรรมที่มีโรงงานขออนุญาตเปิดกิจการใหม่มากที่สุด คือ อุตสาหกรรมผลิตภัณฑ์โลหะ โลหะขั้นมูลฐาน เครื่องจักร เครื่องใช้ไฟฟ้า และยานพาหนะ คิดเป็นร้อยละ 28.60 จากจำนวนโรงงานที่ขออนุญาตทั้งหมด รองลงมา อุตสาหกรรมเคมีภัณฑ์ ปิโตรเลียม กระดาษ การพิมพ์ ผลิตภัณฑ์ยาง และพลาสติก อุตสาหกรรมอาหาร เครื่องดื่ม และผลิตภัณฑ์จากพืช และอุตสาหกรรมแปรรูปไม้ ผลิตภัณฑ์จากไม้ เครื่องเรือน เครื่องตกแต่งในอาคาร และผลิตภัณฑ์อลูมิเนียม โดยอุตสาหกรรมที่มีทั้งจำนวนโรงงาน เงินลงทุน และการจ้างงานลดลง ได้แก่ อุตสาหกรรมแปรรูปไม้ ผลิตภัณฑ์จากไม้ เครื่องเรือน เครื่องตกแต่งในอาคารและผลิตภัณฑ์อลูมิเนียม พิจารณารายจังหวัด พบว่า จังหวัดสมุทรปราการ มีจำนวนโรงงานขออนุญาตเปิดกิจการใหม่มากที่สุด คิดเป็นร้อยละ 31.58 รองลงมา จังหวัดปทุมธานี จังหวัดพระนครศรีอยุธยา และกรุงเทพมหานคร เมื่อเปรียบเทียบกับปีก่อน จังหวัดที่มีจำนวนโรงงานขออนุญาตเปิดกิจการใหม่ลดลง ได้แก่ กรุงเทพมหานคร จังหวัดปทุมธานี จังหวัดสระบุรี จังหวัดนนทบุรี จังหวัดสมุทรปราการ และจังหวัดอ่างทอง ส่วนจังหวัดที่มีการจ้างงานมากที่สุดคือ จังหวัดสมุทรปราการ คิดเป็นร้อยละ 34.02 รองลงมา จังหวัดพระนครศรีอยุธยา จังหวัดปทุมธานี และกรุงเทพมหานคร

## กำลังแรงงานรวม และภาวะการมีงานทำ

กำลังแรงงานรวมใน 10 จังหวัดภาคกลาง เพิ่มขึ้นจากปีที่ผ่านมา ร้อยละ 6.15 ผู้มีงานทำเพิ่มขึ้น ร้อยละ 7.18 ส่วนอุตสาหกรรมที่มีผู้มีงานทำเพิ่มขึ้นมาก คือ อุตสาหกรรมการผลิต การขายส่งขายปลีกฯ กิจกรรมด้านอสังหาริมทรัพย์ การบริหารราชการ การป้องกันประเทศฯ และการขนส่งและสถานที่เก็บสินค้า ส่วนผู้ว่างงานลดลง ร้อยละ 33.97 สำหรับอัตราการว่างงานอยู่ที่ร้อยละ 1.48 ลดลงจากปีที่ผ่านมาซึ่งอยู่ที่ ร้อยละ 2.37 **ผู้มีงานทำ**

ผู้มีงานทำมีจำนวน 11,108,923 คน คิดเป็นร้อยละ 69.80 ของประชากรอายุ 15 ปีขึ้นไป เมื่อพิจารณาจังหวัด พบว่า กรุงเทพมหานคร มีผู้มีงานทำมากที่สุด คิดเป็นร้อยละ 50.79 จากจำนวนผู้มีงานทำทั้งหมด เมื่อพิจารณาตามประเภทอุตสาหกรรม พบว่า อุตสาหกรรมการผลิต มีผู้มีงานทำมากที่สุด คิดเป็นร้อยละ 24.07 รองลงมา การขายส่ง การขายปลีกฯ ร้อยละ 19.96 และที่พักแรมและบริการด้านอาหาร ร้อยละ 9.49 โดยอุตสาหกรรมที่มีผู้มีงานทำเพิ่มขึ้นมาก ได้แก่ การผลิต รองลงมา การขายส่ง และการขายปลีกฯ และกิจกรรมด้านอสังหาริมทรัพย์

สำหรับประเภทอาชีพ พบว่า พนักงานบริการ พนักงานขายในร้านค้าและตลาด มีผู้มีงานทำมากที่สุด คิดเป็นร้อยละ 24.37 รองลงมา ผู้ปฏิบัติงานในโรงงาน ผู้ควบคุมเครื่องจักรและผู้ปฏิบัติงานด้านการประกอบ ร้อยละ 17.10 และผู้ปฏิบัติงานด้านความสามารถทางฝีมือและธุรกิจการค้าที่เกี่ยวข้อง ร้อยละ 11.68 เมื่อเปรียบเทียบกับปีก่อนประเภทอาชีพที่มีผู้มีงานทำเพิ่มขึ้น ได้แก่ ผู้ปฏิบัติงานในโรงงาน ผู้ควบคุมเครื่องจักร และผู้ปฏิบัติงานด้านการประกอบ รองลงมา เสมียน เจ้าหน้าที่ และพนักงานบริการและพนักงานขายในร้านค้า และตลาด ผู้มีงานทำส่วนใหญ่จบการศึกษา ระดับอุดมศึกษา คิดเป็น ร้อยละ 35.50 โดยจบการศึกษาระดับอุดมศึกษาสายวิชาการมากที่สุด คิดเป็นร้อยละ 75.50 จากผู้ที่จบการศึกษาระดับอุดมศึกษาทั้งหมด รองลงมา ระดับประถมศึกษาและต่ำกว่า ร้อยละ 24.28 และระดับมัธยมศึกษาตอนปลาย ร้อยละ 22.03 เมื่อเปรียบเทียบกับปีก่อน

พบว่า ผู้ที่จบการศึกษาระดับมัธยมศึกษาตอนปลาย ระดับอุดมศึกษา และระดับมัธยมศึกษาตอนต้น มีจำนวนเพิ่มขึ้น ในขณะที่ผู้ที่จบการศึกษาระดับประถมศึกษาและต่ำกว่ามีจำนวนลดลง

สำหรับสถานภาพการทำงาน พบว่า ทำงานเป็นลูกจ้างภาคเอกชนมากที่สุด คิดเป็นร้อยละ 58.07 รองลงมา ทำงานส่วนตัว ร้อยละ 23.32 และเป็นลูกจ้างรัฐบาล ร้อยละ 9.51 โดยลูกจ้างเอกชนมีจำนวนเพิ่มขึ้นมากที่สุดในขณะที่ช่วยธุรกิจครัวเรือนลดลงมากที่สุด เมื่อพิจารณาชั่วโมงการทำงาน พบว่า เป็นผู้ที่ทำงานระหว่าง 40-49 ชั่วโมงต่อสัปดาห์มากที่สุด คิดเป็นร้อยละ 66.19 รองลงมา ทำงาน 50 ชั่วโมงขึ้นไปต่อสัปดาห์ ร้อยละ 16.77 และทำงานระหว่าง 35-39 ชั่วโมงต่อสัปดาห์ ร้อยละ 8.48

ในปี 2565 ผู้ว่างงาน มีจำนวน 166,472 คน ลดลงจากปีก่อน ร้อยละ 33.97 โดยมีอัตราการว่างงานอยู่ที่ ร้อยละ 1.48 ลดลงจากปีที่ผ่านมาซึ่งอยู่ที่ ร้อยละ 2.37 โดยจังหวัดสระบุรี มีอัตราการว่างงานสูงสุดอยู่ที่ ร้อยละ 2.34 รองลงมา จังหวัดอ่างทอง ร้อยละ 2.33 และจังหวัดสิงห์บุรี ร้อยละ 2.29 เมื่อเปรียบเทียบกับปีก่อนพบว่า เกือบทุกจังหวัดมีอัตราการว่างงานลดลง ยกเว้น จังหวัดอ่างทอง และจังหวัดสระบุรี

## ความต้องการแรงงาน ผู้สมัครงาน และการบรรจุงาน ความต้องการแรงงาน

ในปี 2565 มีความต้องการแรงงาน จำนวน 173,470 อัตรา สาขาอุตสาหกรรมที่มีความต้องการแรงงานมาก คือ การขายปลีกยกเว้นยานยนต์และจักรยายนต์ การขายส่งยกเว้นยานยนต์และจักรยายนต์ การผลิตผลิตภัณฑ์อาหาร กิจกรรมการจัดหางาน และการผลิตผลิตภัณฑ์คอมพิวเตอร์อิเล็กทรอนิกส์ ภาคอุตสาหกรรมต้องการแรงงานที่จบการศึกษาระดับมัธยมศึกษามากที่สุด คิดเป็นร้อยละ 31.48 รองลงมา ระดับปริญญาตรี ร้อยละ 15.54 และระดับ ปวช. ร้อยละ 14.73 ส่วนใหญ่ต้องการแรงงานที่มีอายุระหว่าง 25-29 ปี คิดเป็นร้อยละ 26.35 รองลงมา อายุระหว่าง 18-24 ปี ร้อยละ 26.18 และอายุระหว่าง 30-39 ปี ร้อยละ 23.34

สำหรับประเภทอาชีพ พบว่า อาชีพงานพื้นฐาน มีความต้องการแรงงานมากที่สุด คิดเป็นร้อยละ 37.89 รองลงมาช่างเทคนิคและผู้ปฏิบัติงานที่เกี่ยวข้อง ร้อยละ 15.27 และเสมียนเจ้าหน้าที่ ร้อยละ 14.46

### ผู้สมัครงาน

ผู้สมัครงาน มีจำนวน 109,346 คน เป็นชายจำนวน 45,461 คน หญิง จำนวน 63,885 คน โดยจังหวัดที่มีผู้สมัครงานมากที่สุด คือ กรุงเทพมหานคร คิดเป็นร้อยละ 60.71 รองลงมา จังหวัดสมุทรปราการ ร้อยละ 13.93 และจังหวัดพระนครศรีอยุธยา ร้อยละ 7.19 ผู้สมัครงานจบการศึกษาระดับมัธยมศึกษามากที่สุด คิดเป็นร้อยละ 42.71 รองลงมา ระดับปริญญาตรี ร้อยละ 24.04 และระดับประถมศึกษาและต่ำกว่า ร้อยละ 16.29 ในขณะที่ประเภทอาชีพ พบว่า อาชีพงานพื้นฐาน มีผู้สมัครงานมากที่สุด คิดเป็นร้อยละ 35.88 รองลงมา เสมียนเจ้าหน้าที่ ร้อยละ 19.72 และช่างเทคนิคและผู้ปฏิบัติงานที่เกี่ยวข้อง ร้อยละ 14.24 ผู้สมัครงานส่วนใหญ่มีอายุระหว่าง 30-39 ปี คิดเป็นร้อยละ 32.66 รองลงมา อายุระหว่าง 40-49 ปี ร้อยละ 23.28 และอายุระหว่าง 25-29 ปี ร้อยละ 19.93

### การบรรจุงาน

ผู้สมัครงานได้รับการบรรจุงาน จำนวน 87,654 คน สาขาอุตสาหกรรมที่มีการบรรจุงานมาก 5 อันดับ ได้แก่ การขายปลีกยกเว้นยานยนต์และจักรยานยนต์ การขายส่งยกเว้นยานยนต์และจักรยานยนต์ การผลิตผลิตภัณฑ์อาหาร การผลิตผลิตภัณฑ์ที่ทำจากโลหะประดิษฐ์ยกเว้นเครื่องจักรและอุปกรณ์ และการผลิตผลิตภัณฑ์คอมพิวเตอร์อิเล็กทรอนิกส์ เมื่อเปรียบเทียบกับช่วงเดียวกันของปีก่อน การบรรจุงานเพิ่มขึ้น ร้อยละ 40.76 สำหรับประเภทอาชีพ พบว่า อาชีพงานพื้นฐานมีการบรรจุงานมากที่สุด คิดเป็นร้อยละ 45.51 รองลงมา เสมียนเจ้าหน้าที่ ร้อยละ 15.21 และพนักงานบริการพนักงานขายในร้านค้าและตลาด

ร้อยละ 13.23 ส่วนระดับการศึกษา พบว่า ระดับมัธยมศึกษามีการบรรจุงานมากที่สุด คิดเป็นร้อยละ 47.90 รองลงมา ระดับประถมศึกษาและต่ำกว่า ร้อยละ 18.00 และระดับปริญญาตรี ร้อยละ 17.69 เป็นการบรรจุงานผู้ที่มีอายุระหว่าง 30-39 ปี มากที่สุด คิดเป็นร้อยละ 32.55 รองลงมา อายุระหว่าง 40-49 ปี ร้อยละ 23.32 และอายุระหว่าง 25-29 ปี ร้อยละ 19.19 ตามลำดับ

### การไปทำงานต่างประเทศ

ปี 2565 แรงงานไทยที่ได้รับอนุญาตให้เดินทางไปทำงานต่างประเทศ มีจำนวน 5,142 คน เป็นชาย 3,273 คน หญิง 1,869 คน โดยมีภูมิลำเนาอยู่ในกรุงเทพมหานครมากที่สุด คิดเป็นร้อยละ 40.18 รองลงมา จังหวัดสมุทรปราการ ร้อยละ 12.25 และจังหวัดปทุมธานี ร้อยละ 11.40 เมื่อเปรียบเทียบกับช่วงเดียวกันของปีก่อน แรงงานไทยที่เดินทางไปทำงานต่างประเทศเพิ่มขึ้น ร้อยละ 143.12 เมื่อพิจารณาประเภทการเดินทาง พบว่า เดินทางไปทำงานในลักษณะนายจ้างพาลูกจ้างไปทำงานมากที่สุด รองลงมา บริษัทจัดหางานจัดส่ง แจ้งการเดินทางด้วยตนเอง กรมการจัดหางานจัดส่ง และนายจ้างส่งลูกจ้างไปฝึกงาน ตามลำดับ เมื่อพิจารณาระดับการศึกษา พบว่า แรงงานไทยที่ได้รับอนุญาตให้เดินทางไปทำงานต่างประเทศเป็นผู้ที่จบการศึกษาระดับปริญญาตรีขึ้นไปมากที่สุด คิดเป็นร้อยละ 40.34 รองลงมา จบการศึกษาระดับมัธยมศึกษา ร้อยละ 31.68 ระดับปวช./ปวท./ปวส./อนุปริญญา ร้อยละ 19.31 และระดับประถมศึกษา ร้อยละ 8.67 โดยประเทศที่มีแรงงานไทยเดินทางไปทำงาน 10 อันดับแรก ได้แก่ ประเทศญี่ปุ่น ไต้หวัน ลาว สหรัฐอเมริกา สิงคโปร์ บังคลาเทศ สหรัฐอาหรับเอมิเรตส์ สาธารณรัฐเกาหลี อินเดี และฮ่องกง ตามลำดับ ส่วนประเภทอาชีพที่แรงงานไทยเดินทางไปทำงาน ได้แก่ นวดแผนโบราณ ช่างเทคนิค วิศวกร คนงานเกษตร และช่างเชื่อม ตามลำดับ

## การทำงานของคนต่างด้าว

ข้อมูลสำนักบริหารแรงงานต่างด้าว ณ เดือน ธันวาคม 2565 มีคนต่างด้าวใน 10 จังหวัดภาคกลาง คงเหลือ จำนวน 1,226,527 คน แยกเป็นแรงงาน ประเภทฝีมือ จำนวน 104,543 คน คิดเป็นร้อยละ 8.52 แรงงานต่างด้าว 3 สัญชาติ ( กัมพูชา เมียนมา ลาว ) จำนวน 1,108,974 คน ร้อยละ 90.42 ชนกลุ่มน้อย (จีนฮ่อ ฯลฯ) และตลอดชีพ จำนวน 13,010 คน ร้อยละ 1.06

จังหวัดที่มีคนต่างด้าวคงเหลือมากที่สุด ได้แก่ กรุงเทพมหานคร จำนวน 685,294 คน คิดเป็น ร้อยละ 55.87 รองลงมา จังหวัดสมุทรปราการ จำนวน 201,982 คน ร้อยละ 16.47 จังหวัดปทุมธานี จำนวน 144,410 คน ร้อยละ 11.77 จังหวัดนนทบุรี จำนวน 110,731 คน ร้อยละ 9.03 และจังหวัดพระนครศรีอยุธยา จำนวน 35,872 คน ร้อยละ 2.92

# ภาวะเศรษฐกิจและการลงทุนปี 2565 (มกราคม – ธันวาคม)

## ภาวะเศรษฐกิจ

สำนักงานสภาพัฒนาการเศรษฐกิจและสังคมแห่งชาติ รายงานภาพรวมสถานการณ์ด้านแรงงาน ปี 2565 อัตราการมีงานทำ ปี 2565 ปรับตัวเพิ่มขึ้นมาอยู่ในระดับเดียวกับช่วงก่อนมีการแพร่ระบาดของ COVID-19 ที่ร้อยละ 98.3 เพิ่มขึ้นจากปีก่อนที่มีสัดส่วนอยู่ที่ร้อยละ 97.5 โดยผู้มีงานทำมีจำนวน 39.2 ล้านคน ขยายตัวร้อยละ 1.0 เป็นผลจากการจ้างงานนอกภาคเกษตรกรรมที่เพิ่มขึ้นตามการฟื้นตัวของเศรษฐกิจ หลังจากที่ประเทศไทยเปิดรับนักท่องเที่ยวต่างชาติ รวมถึงการส่งออกทั้งปีที่ขยายตัว ร้อยละ 5.5 เมื่อเทียบกับปี 2564 และการบริโภคภาคเอกชนที่ขยายตัวต่อเนื่อง อย่างไรก็ตาม การจ้างงานในสาขาก่อสร้างหดตัวร้อยละ 3.5 เนื่องจากยังมีข้อจำกัดของต้นทุนวัสดุก่อสร้างที่เพิ่มสูงขึ้น รวมทั้งการปรับเพิ่มอัตราดอกเบี้ยและอัตราเงินเฟ้อที่ยังคงอยู่ในระดับสูง ซึ่งส่งผลกระทบต่ออุปสงค์ในภาคก่อสร้าง หอการค้าไทย ชั่วโม่งการทำงานทั้งภาคเอกชนและภาพรวมปรับตัวดีขึ้นเทียบกับช่วงก่อนมีการแพร่ระบาดของ COVID-19 โดยชั่วโม่งการทำงานภาคเอกชนอยู่ที่ 45.8 ชั่วโมงต่อสัปดาห์ เทียบกับปี 2562 อีกทั้งการทำงานต่ำระดับยังลดลงกว่าร้อยละ 54.6 สำหรับภาคเกษตรกรรมซึ่งได้รับผลกระทบจากอุทกภัย ตั้งแต่เดือนกรกฎาคม 2565 และมีพื้นที่เกษตรกรรมเสียหายกว่า 4.8 ล้านไร่ (กรมส่งเสริมการเกษตร ข้อมูล ณ วันที่ 26 ตุลาคม 2565) ประกอบกับแรงงานบางส่วนมีการย้ายสาขาการทำงาน ทำให้ภาพรวมการจ้างงานหดตัวร้อยละ 1.2 ขณะที่อัตราการว่างงานโดยรวมของปี 2565 อยู่ที่ร้อยละ 1.32 ลดลงจากร้อยละ 1.96 ในปี 2564 ซึ่งเป็นการลดลงทั้งกลุ่มผู้ว่างงานที่เคยทำงานมาก่อนและไม่เคยทำงานมาก่อน อย่างไรก็ตาม ในปี 2565 ผู้ว่างงานที่ไม่เคยทำงานมาก่อนยังมีจำนวนสูงกว่าช่วงก่อนการระบาดของ COVID-19 สะท้อนว่า นายจ้างเลือกจ้างงานกลุ่มที่มีประสบการณ์ก่อนเด็กจบใหม่

**แนวโน้มตลาดแรงงาน ปี 2566** คาดว่าจะปรับตัวดีขึ้นอย่างต่อเนื่องตามเศรษฐกิจที่ฟื้นตัวจากสถานการณ์การแพร่ระบาดของ COVID-19 ที่คลี่คลายลง โดยเฉพาะในสาขาที่เกี่ยวข้องกับการท่องเที่ยวที่ประเทศไทยมีการเปิดรับนักท่องเที่ยวอย่างเต็มรูปแบบ อย่างไรก็ตาม มีประเด็นที่ควรให้ความสำคัญ ได้แก่

**1. การจ้างงานในอุตสาหกรรมส่งออกและโอกาสการหางานของเด็กจบใหม่** เนื่องจากภาวะเศรษฐกิจยังคงฟื้นตัวแบบค่อยเป็นค่อยไปและมีความไม่แน่นอนสูง ซึ่งมีสาเหตุจากทั้งการชะลอตัวทางเศรษฐกิจของประเทศคู่ค้าที่สำคัญ และสงครามระหว่างรัสเซียและยูเครน ทำให้การส่งออกเริ่มหดตัวมาตั้งแต่เดือนตุลาคม 2565 และอาจส่งผลต่อการจ้างงานในสาขาที่เกี่ยวข้อง อีกทั้งยังเป็นอุปสรรคต่อการหางานของเด็กจบใหม่ เนื่องจากผู้ประกอบการอาจชะลอการจ้างงานเพิ่มและเลือกที่จะเพิ่มชั่วโมงการทำงานหรือเพิ่มหน้าที่ให้แก่แรงงานเดิม ทั้งนี้ ในไตรมาสสี่ ปี 2565 ผู้ว่างงานที่เป็นเด็กจบใหม่มีจำนวน 2.3 แสนคน โดยในจำนวนนี้ ร้อยละ 64.5 ระบุสาเหตุที่ว่างงานว่า หางานแล้วแต่ยังไม่ได้งาน สะท้อนให้เห็นการหางานที่ยากขึ้น

**2. ภาวะค่าครองชีพของแรงงานจากอัตราเงินเฟ้อที่ยังอยู่ในระดับสูง** แม้ว่าการปรับค่าจ้างขึ้นต่ำทั่วประเทศในช่วงที่ผ่านมาจะส่งผลให้อำนาจซื้อของแรงงานปรับตัวดีขึ้นบ้าง แต่อัตราเงินเฟ้อทั่วไปยังคงอยู่ในระดับสูง โดยเดือนมกราคม 2566 อยู่ที่ร้อยละ 5.02 และมีแนวโน้มที่จะยังคงสูงกว่าระดับปกติที่อยู่ในช่วง ร้อยละ 1-2 เนื่องจากอิทธิพลจากภาวะเศรษฐกิจโลกและสงครามระหว่างประเทศ

**3. ปัญหาการขาดแคลนแรงงานในภาคการท่องเที่ยว** ซึ่งจากผลสำรวจของกระทรวงแรงงาน พบว่า ปัจจุบันกิจการประเภทโรงแรม ที่พัก ภัตตาคาร และร้านค้า ยังมีความต้องการแรงงานประมาณ 1 หมื่นตำแหน่ง ใน 60 จังหวัด ขณะที่ปี 2566 คาดว่าจะมีนักท่องเที่ยวชาวต่างประเทศเดินทางเข้ามาในประเทศไทยกว่า 28 ล้านคน

หรือคิดเป็นประมาณร้อยละ 70 ของจำนวนนักท่องเที่ยวต่างชาติในปี 2562 ซึ่งภาครัฐยังคงต้องมียุทธศาสตร์ในการจับคู่แรงงานกับสถานประกอบการ รวมถึงพัฒนาทักษะให้แก่แรงงานให้ตอบโจทย์ตำแหน่งงานต่าง ๆ อย่างต่อเนื่องเพื่อรองรับนักท่องเที่ยวที่จะเพิ่มขึ้น

### การลงทุน

ข้อมูลจากกรมโรงงานอุตสาหกรรม จำนวนโรงงานขออนุญาตเปิดกิจการใหม่ลดลง ร้อยละ 31.29 โดยลดลงมากที่สุด ในอุตสาหกรรมเคมีภัณฑ์ ปิโตรเลียม กระดาษ การพิมพ์ ผลิตภัณฑ์ยางและพลาสติก การจ้างงานลดลงร้อยละ 25.18 โดยจังหวัดที่มีจำนวนโรงงานขออนุญาตเปิดกิจการใหม่ลดลงมากที่สุด คือ กรุงเทพมหานคร

การลงทุนในภาคกลางปี 2565 มีจำนวนโรงงานขออนุญาตประกอบกิจการใหม่ จำนวน 437 แห่ง เงินลงทุน 59,103.28 ล้านบาท และมีการจ้างงาน 15,033 คน อุตสาหกรรมที่มีโรงงานขออนุญาตเปิดกิจการใหม่มากที่สุด คือ อุตสาหกรรมผลิตภัณฑ์โลหะ โลหะชั้นมูลฐาน เครื่องจักร เครื่องใช้ไฟฟ้า และยานพาหนะ จำนวน 125 แห่ง คิดเป็นร้อยละ 28.60 จากจำนวนโรงงานที่ขออนุญาตทั้งหมด เงินลงทุน 32,077.11 ล้านบาท และมีการจ้างงาน 6,488 คน รองลงมา อุตสาหกรรมเคมีภัณฑ์ ปิโตรเลียม กระดาษ การพิมพ์ ผลิตภัณฑ์ยางและพลาสติก มีโรงงาน จำนวน 93 แห่ง ร้อยละ 21.28 เงินลงทุน 9,759.31 ล้านบาท การจ้างงาน 2,749 คน อุตสาหกรรมอาหาร เครื่องดื่ม และผลิตภัณฑ์จากพืช มีโรงงาน จำนวน 64 แห่ง

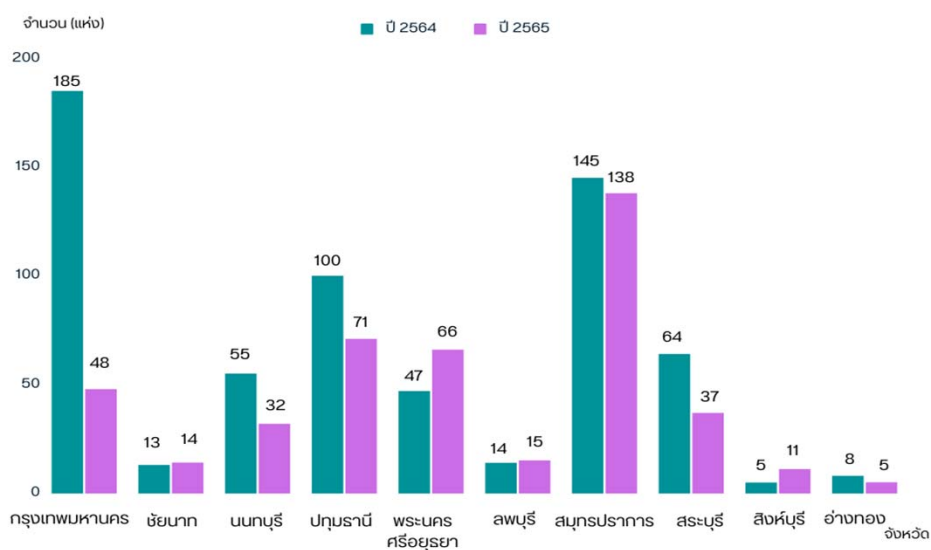
ร้อยละ 14.65 เงินลงทุน 8,709.15 ล้านบาท การจ้างงาน 1,793 คน และอุตสาหกรรมแปรรูปไม้ ผลิตภัณฑ์จากไม้ เครื่องเรือน เครื่องตกแต่งในอาคาร และผลิตภัณฑ์โลหะ มีโรงงาน จำนวน 40 แห่ง ร้อยละ 9.15 เงินลงทุน 1,017.89 ล้านบาท การจ้างงาน 971 คน เมื่อเปรียบเทียบกับปีที่ผ่านมา จำนวนโรงงานขออนุญาตประกอบกิจการใหม่ลดลง ร้อยละ 31.29 เงินลงทุนเพิ่มขึ้น ร้อยละ 25.83 และการจ้างงานลดลง ร้อยละ 25.18 โดยประเภทอุตสาหกรรมที่มีทั้งจำนวนโรงงาน เงินลงทุน และการจ้างงานลดลง ได้แก่ อุตสาหกรรมแปรรูปไม้ ผลิตภัณฑ์จากไม้ เครื่องเรือน เครื่องตกแต่งในอาคารและผลิตภัณฑ์โลหะ

พิจารณารายจังหวัด พบว่า จังหวัดสมุทรปราการ มีจำนวนโรงงานขออนุญาตเปิดกิจการใหม่มากที่สุด จำนวน 138 แห่ง คิดเป็นร้อยละ 31.58 รองลงมา จังหวัดปทุมธานี จำนวน 71 แห่ง ร้อยละ 16.25 จังหวัดพระนครศรีอยุธยา จำนวน 66 แห่ง ร้อยละ 15.10 และกรุงเทพมหานคร จำนวน 48 แห่ง ร้อยละ 10.98 เมื่อเปรียบเทียบกับปีก่อน จังหวัดที่มีจำนวนโรงงานขออนุญาตเปิดกิจการใหม่ลดลง ได้แก่ กรุงเทพมหานคร จังหวัดปทุมธานี จังหวัดสระบุรี จังหวัดนนทบุรี จังหวัดสมุทรปราการ และจังหวัดอ่างทอง ส่วนจังหวัดที่มีการจ้างงานมากที่สุดคือ จังหวัดสมุทรปราการ จำนวน 5,114 คน คิดเป็นร้อยละ 34.02 รองลงมา จังหวัดพระนครศรีอยุธยา จำนวน 4,000 คน ร้อยละ 26.61 จังหวัดปทุมธานี จำนวน 1,772 คน ร้อยละ 11.79 และ กรุงเทพมหานคร จำนวน 1,664 คน ร้อยละ 11.07

แผนภูมิที่ 1 แสดงจำนวนโรงงานและการจ้างงาน ปี 2565 จำแนกรายจังหวัด



แผนภูมิที่ 2 แสดงจำนวนโรงงาน จำแนกรายจังหวัดเปรียบเทียบปี 2565 และปี 2564



ตารางที่ 1 แสดงการลงทุนใหม่ในอุตสาหกรรม จำแนกตามจำนวนโรงงาน จำนวนเงินลงทุน และการจ้างงาน ใน 10 จังหวัดภาคกลาง เปรียบเทียบ ปี 2565 และ ปี 2564

อุตสาหกรรม	ปี 2564			ปี 2565		
	โรงงาน (แห่ง)	เงินลงทุน (ล้านบาท)	การจ้างงาน (คน)	โรงงาน (แห่ง)	เงินลงทุน (ล้านบาท)	การจ้างงาน (คน)
อาหาร เครื่องดื่ม และผลิตภัณฑ์จากพืช	89	6,185.24	4,026	64	8,709.15	1,793
สิ่งทอ เครื่องแต่งกาย ผลิตภัณฑ์หนังสัตว์ และผลิตภัณฑ์จากหนังสัตว์	29	572.16	1,661	19	952.78	1,270
แปรรูปไม้ ผลิตภัณฑ์จากไม้ เครื่องเรือน เครื่องตกแต่งในอาคาร และผลิตภัณฑ์โลหะ	51	2,159.84	1,899	40	1,017.89	971
เคมีภัณฑ์ ปิโตรเลียม กระดาษ การพิมพ์ ผลิตภัณฑ์ยางและพลาสติก	167	9,373.08	4,183	93	9,759.31	2,749
ผลิตภัณฑ์โลหะ โลหะขั้นมูลฐาน เครื่องจักรเครื่องใช้ไฟฟ้า และยานพาหนะ	170	16,504.25	4,739	125	32,077.11	6,488
การผลิตอื่นๆ	130	12,176.07	3,585	96	6,587.04	1,762
รวมทั้งสิ้น	636	46,970.64	20,093	437	59,103.28	15,033

ที่มา : กรมโรงงานอุตสาหกรรม

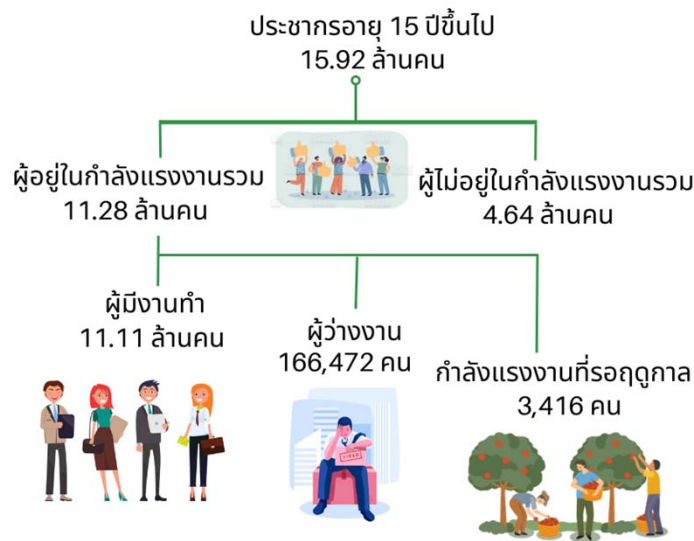
# สถานการณ์ตลาดแรงงานภาคกลาง ปี 2565 (มกราคม – ธันวาคม)

## กำลังแรงงานและภาวะการมีงานทำ

ข้อมูลจากสำนักงานสถิติแห่งชาติ กำลังแรงงานรวมใน 10 จังหวัดภาคกลาง เพิ่มขึ้นจากปีที่ผ่านมา ร้อยละ 6.15 ผู้มีงานทำเพิ่มขึ้น ร้อยละ 7.18 ส่วนอุตสาหกรรมที่มีผู้มีงานทำเพิ่มขึ้นมาก ได้แก่ อุตสาหกรรมการผลิต การขายส่งการขายปลีกฯ กิจกรรมด้านอสังหาริมทรัพย์

การบริหารราชการ การป้องกันประเทศฯ และการขนส่ง และสถานที่เก็บสินค้า ส่วนผู้ว่างงานลดลง ร้อยละ 33.97 สำหรับอัตราการว่างงานอยู่ที่ร้อยละ 1.48 ลดลงจากปีที่ผ่านมาซึ่งอยู่ที่ร้อยละ 2.37

แผนภูมิที่ 3 แสดงจำนวนประชากร จำแนกตามสถานภาพแรงงาน ปี 2565



ตารางที่ 2 จำนวนประชากร ใน 10 จังหวัดภาคกลาง จำแนกตามสถานภาพแรงงาน  
เปรียบเทียบ ปี 2565 และ ปี 2564

สถานภาพแรงงาน	ปี 2564	ปี 2565	การเปลี่ยนแปลง	
			จำนวน	(ร้อยละ)
1. ประชากรอายุ 15 ปีขึ้นไป	15,178,637	15,915,931	737,294	4.86
2. ผู้อยู่ในกำลังแรงงาน (กำลังแรงงานรวม)	10,624,858	11,278,810	653,952	6.15
2.1 ผู้มีงานทำ	10,364,830	11,108,923	744,093	7.18
2.2 ผู้ว่างงาน	252,097	166,472	-85,625	-33.97
2.3 ผู้ที่รอฤดูกาล	7,931	3,416	-4,515	-56.93
3. ผู้ไม่อยู่ในกำลังแรงงาน	4,152,372	4,637,121	484,749	11.67
4. อัตราการว่างงาน (ร้อยละ)	2.37	1.48		

ที่มา: สำนักงานสถิติแห่งชาติ

หมายเหตุ: อัตราการว่างงาน =  $\frac{\text{ผู้ว่างงาน}}{\text{ผู้อยู่ในกำลังแรงงาน}} \times 100$

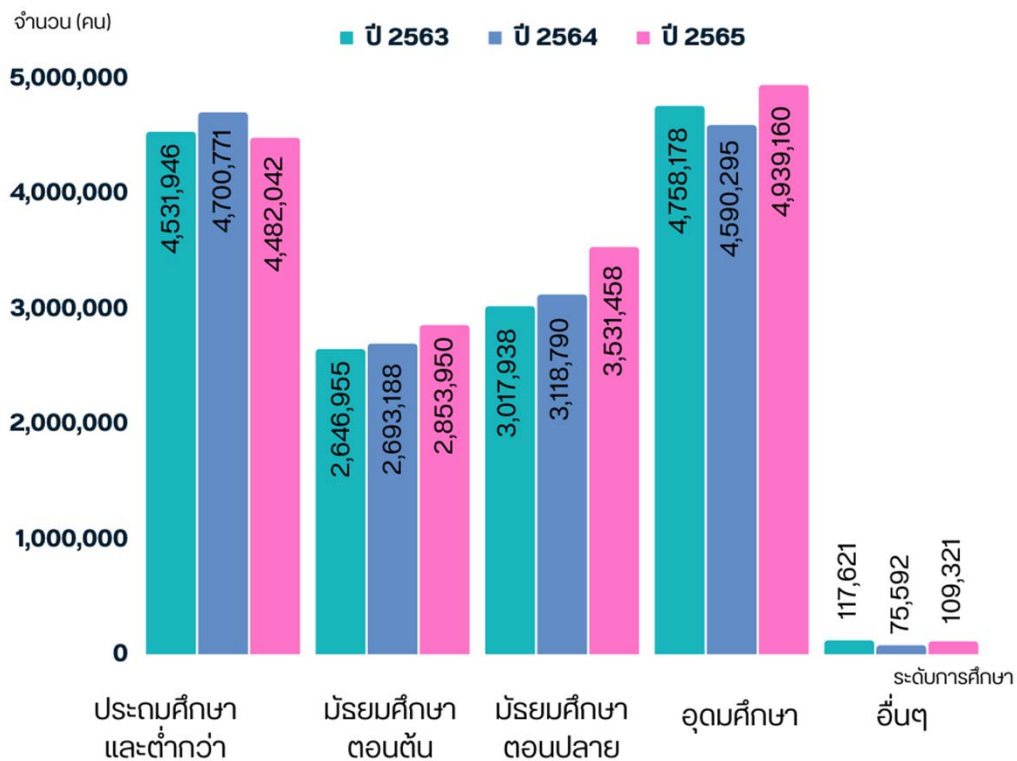
ผู้อยู่ในกำลังแรงงาน

## กำลังแรงงาน

ในปี 2565 มีประชากรอายุ 15 ปีขึ้นไป จำนวน 15,915,931 คน กำลังแรงงานรวม 11,278,810 คน เมื่อเปรียบเทียบกับปีที่ผ่านมาประชากรอายุ 15 ปีขึ้นไป เพิ่มขึ้นร้อยละ 4.86 กำลังแรงงานเพิ่มขึ้นร้อยละ 6.15 สำหรับระดับการศึกษาของประชากรอายุ 15 ปีขึ้นไป พบว่า เป็นผู้ที่จบการศึกษาระดับอุดมศึกษามากที่สุด จำนวน 4,939,160 คน คิดเป็นร้อยละ 31.03 โดยเป็นผู้ที่จบระดับอุดมศึกษาสายวิชาการมากที่สุด คิดเป็นร้อยละ 74.82 จากผู้ที่จบการศึกษาระดับอุดมศึกษาทั้งหมด รองลงมา

ระดับประถมศึกษาและต่ำกว่า จำนวน 4,482,042 คน คิดเป็นร้อยละ 28.16 ระดับมัธยมศึกษาตอนปลาย จำนวน 3,531,458 คน ร้อยละ 22.19 และระดับมัธยมศึกษาตอนต้น จำนวน 2,853,950 คน ร้อยละ 17.93 เมื่อเปรียบเทียบกับปีก่อน ประชากรอายุ 15 ปีขึ้นไป ที่จบการศึกษาระดับมัธยมศึกษาตอนปลาย มีจำนวนเพิ่มขึ้นมากที่สุด เมื่อพิจารณารายจังหวัด พบว่า ประชากรอายุ 15 ปีขึ้นไป และกำลังแรงงานเพิ่มขึ้นเกือบทุกจังหวัด ยกเว้น จังหวัดชัยนาท จังหวัดอ่างทอง และจังหวัดสิงห์บุรี

แผนภูมิที่ 4 แสดงประชากรอายุ 15 ปีขึ้นไป ภาคกลาง  
จำแนกตามระดับการศึกษา เปรียบเทียบปี 2563 ถึง ปี 2565

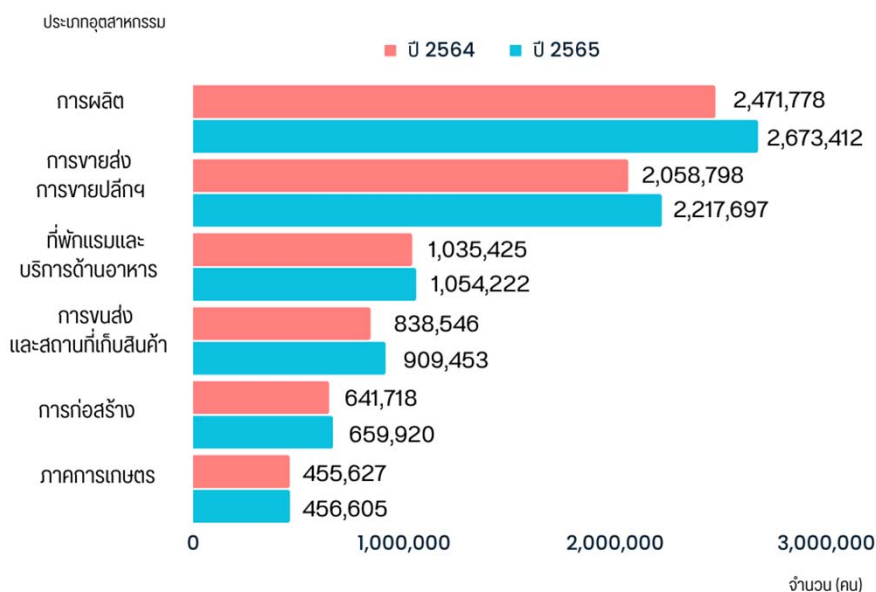


## การมีงานทำ

ผู้มีงานทำมีจำนวน 11,108,923 คน คิดเป็นร้อยละ 69.80 ของประชากรอายุ 15 ปีขึ้นไป เมื่อพิจารณาจังหวัด พบว่า กรุงเทพมหานคร มีผู้มีงานทำมากที่สุด จำนวน 5,642,757 คน คิดเป็นร้อยละ 50.79 จากจำนวนผู้มีงานทำทั้งหมด รองลงมา จังหวัดสมุทรปราการ จำนวน 1,433,569 คน ร้อยละ 12.90 จังหวัดนนทบุรี จำนวน 1,138,905 คน ร้อยละ 10.25 จังหวัดปทุมธานี จำนวน 1,107,122 คน ร้อยละ 9.97 และจังหวัดพระนครศรีอยุธยา จำนวน 520,528 คน ร้อยละ 4.69 เมื่อเปรียบเทียบกับปีก่อนผู้มีงานทำเพิ่มขึ้นร้อยละ 7.18 โดยกรุงเทพมหานคร ผู้มีงานทำเพิ่มขึ้นมากที่สุด

เมื่อพิจารณาประเภทอุตสาหกรรม พบว่า เป็นผู้มีงานทำในอุตสาหกรรมการผลิตมากที่สุด จำนวน 2,673,412 คน คิดเป็นร้อยละ 24.07 รองลงมา การขายส่ง การขายปลีกฯ จำนวน 2,217,697 คน ร้อยละ 19.96 ที่พักรวมและบริการด้านอาหาร จำนวน 1,054,222 คน ร้อยละ 9.49 การขนส่งและสถานที่เก็บสินค้า จำนวน 909,453 คน ร้อยละ 8.19 และการก่อสร้าง จำนวน 659,920 คน ร้อยละ 5.94 เมื่อเปรียบเทียบกับปีที่ผ่านมา อุตสาหกรรมที่มีผู้มีงานทำเพิ่มขึ้นมาก ได้แก่ การผลิต รองลงมา การขายส่งและการขายปลีกฯ กิจกรรมด้านอสังหาริมทรัพย์ การบริหารราชการ การป้องกันประเทศฯ และการขนส่งและสถานที่เก็บสินค้า ส่วนอุตสาหกรรมที่มีผู้มีงานทำลดลงมากที่สุด คือ กิจกรรมด้านการศึกษา

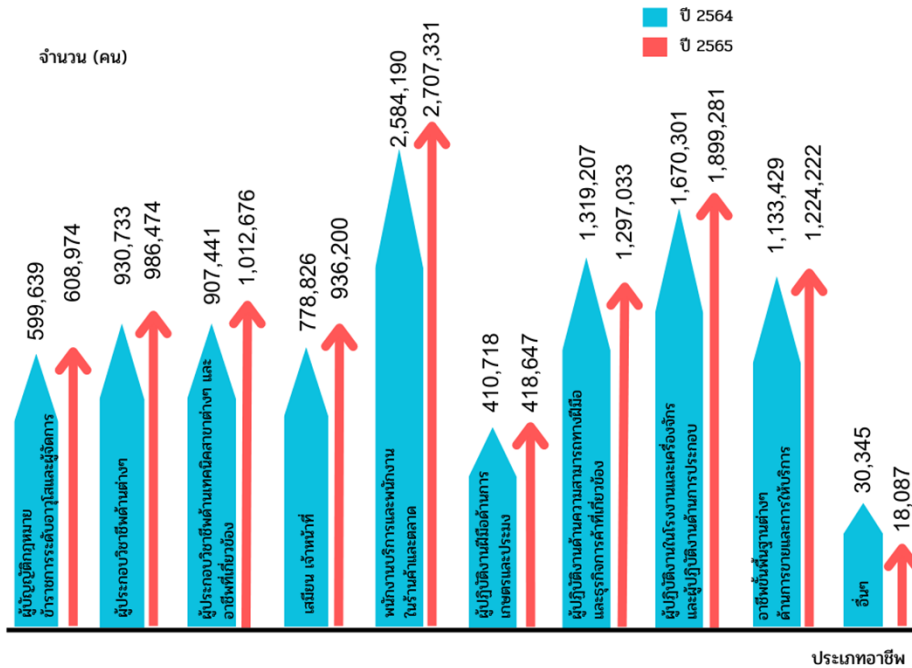
แผนภูมิที่ 5 แสดงอุตสาหกรรมที่มีผู้มีงานทำมาก เปรียบเทียบ ปี 2564 และ ปี 2565



สำหรับประเภทอาชีพ พบว่า พนักงานบริการ พนักงานขายในร้านค้าและตลาด มีจำนวนผู้มีงานทำมากที่สุด จำนวน 2,707,331 คน คิดเป็นร้อยละ 24.37 รองลงมา ผู้ปฏิบัติงานในโรงงาน ผู้ควบคุมเครื่องจักรและผู้ปฏิบัติงานด้านการประกอบ จำนวน 1,899,281 คน ร้อยละ 17.10 ผู้ปฏิบัติงานด้านความสามารถทางฝีมือและธุรกิจการค้าที่เกี่ยวข้อง จำนวน 1,297,033 คน ร้อยละ 11.68 และอาชีพ

ขั้นพื้นฐานต่างๆ ด้านการขายและการให้บริการ จำนวน 1,224,222 คน ร้อยละ 11.02 เมื่อเปรียบเทียบกับปีก่อนประเภทอาชีพที่มีผู้มีงานทำเพิ่มขึ้น ได้แก่ ผู้ปฏิบัติงานในโรงงาน ผู้ควบคุมเครื่องจักรและผู้ปฏิบัติงานด้านการประกอบ รองลงมา เสมียนเจ้าหน้าที่ พนักงานบริการและพนักงานขายในร้านค้าและตลาด และผู้ประกอบการวิชาชีพด้านเทคนิคสาขาต่างๆ และอาชีพที่เกี่ยวข้อง

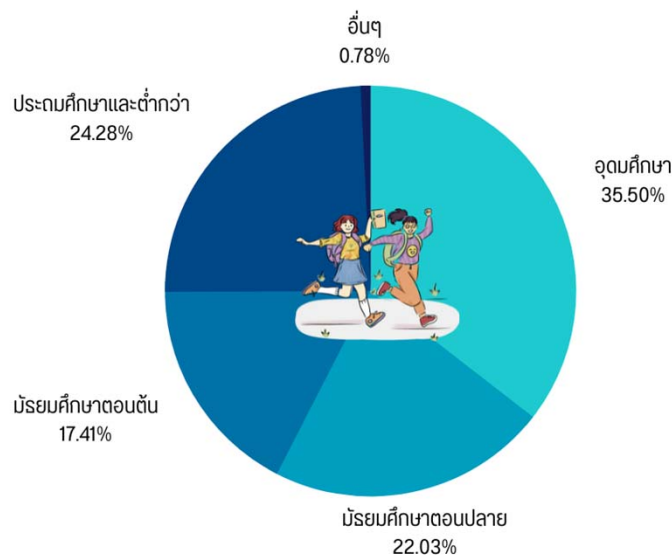
แผนภูมิที่ 6 แสดงประเภทอาชีพที่มีผู้มีงานทำ เปรียบเทียบ ปี 2565 และ ปี 2564



เมื่อพิจารณาระดับการศึกษาของผู้มีงานทำ พบว่า ผู้มีงานทำส่วนใหญ่จบการศึกษาระดับอุดมศึกษา จำนวน 3,944,025 คน คิดเป็นร้อยละ 35.50 โดยจบการศึกษาระดับอุดมศึกษาสายวิชาการมากที่สุด คิดเป็นร้อยละ 75.50 จากผู้ที่จบการศึกษาระดับอุดมศึกษาทั้งหมด รองลงมา ระดับประถมศึกษา และต่ำกว่า จำนวน 2,697,242 คน ร้อยละ 24.28

ระดับมัธยมศึกษาตอนปลาย จำนวน 2,447,473 คน ร้อยละ 22.03 และระดับมัธยมศึกษาตอนต้น จำนวน 1,933,456 คน ร้อยละ 17.41 ตามลำดับ เมื่อเปรียบเทียบกับปีก่อน พบว่า ผู้ที่จบการศึกษาระดับมัธยมศึกษาตอนปลาย ระดับอุดมศึกษา และระดับมัธยมศึกษาตอนต้น มีจำนวนเพิ่มขึ้น ในขณะที่ผู้ที่จบการศึกษาระดับประถมศึกษาและต่ำกว่า มีจำนวนลดลง

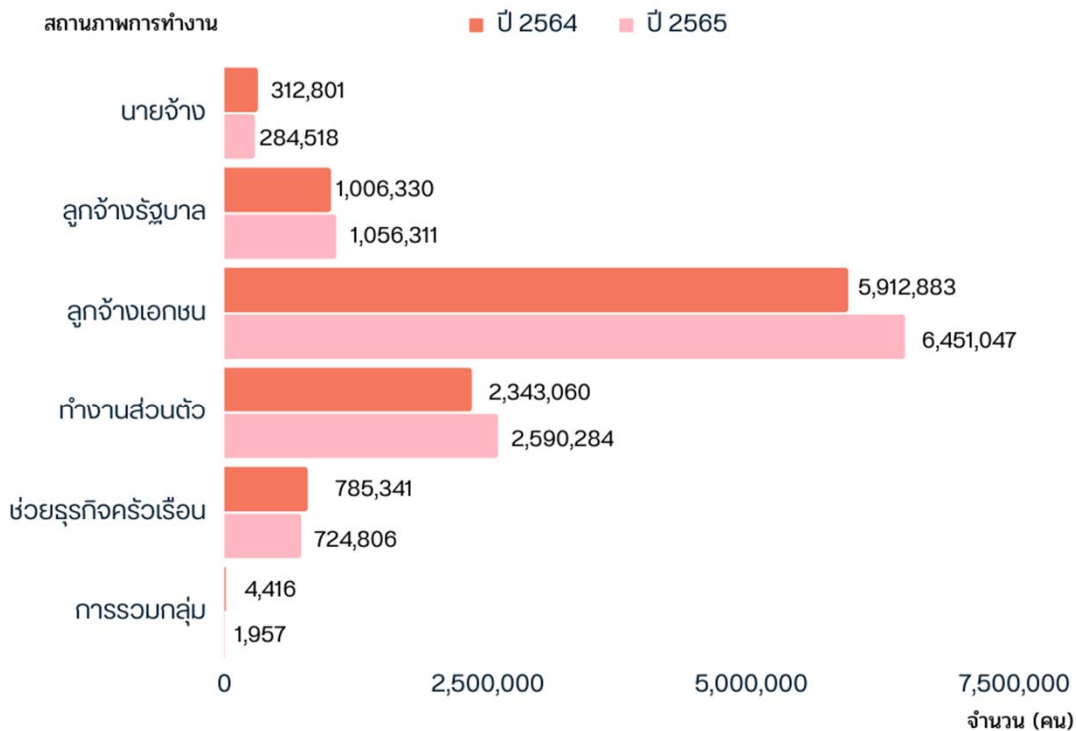
แผนภูมิที่ 7 แสดงผู้มีงานทำ จำแนกตามระดับการศึกษาปี 2565



สำหรับสถานภาพการทำงาน พบว่า ทำงานเป็นลูกจ้างภาคเอกชนมากที่สุด จำนวน 6,451,047 คน คิดเป็นร้อยละ 58.07 รองลงมา ทำงานส่วนตัว จำนวน 2,590,284 คน ร้อยละ 23.32 เป็นลูกจ้างรัฐบาล จำนวน 1,056,311 คน ร้อยละ 9.51 ช่วยธุรกิจครอบครัวเรือน จำนวน 724,806 คน ร้อยละ 6.52 และเป็นนายจ้าง จำนวน 284,518 คน ร้อยละ 2.56 เมื่อเปรียบเทียบกับปีก่อน ลูกจ้างเอกชนมีจำนวนเพิ่มขึ้นมากที่สุด ในขณะที่ช่วยธุรกิจครัวเรือนลดลง

มากที่สุด เมื่อพิจารณาชั่วโมงการทำงาน พบว่า เป็นผู้ที่ทำงานระหว่าง 40-49 ชั่วโมงต่อสัปดาห์มากที่สุด จำนวน 7,352,683 คน คิดเป็นร้อยละ 66.19 รองลงมา ทำงาน 50 ชั่วโมงขึ้นไปต่อสัปดาห์ จำนวน 1,863,115 คน ร้อยละ 16.77 ทำงานระหว่าง 35-39 ชั่วโมงต่อสัปดาห์ จำนวน 941,785 คน ร้อยละ 8.48 ตามลำดับ เมื่อเปรียบเทียบกับปีที่ผ่านมา ผู้ทำงานระหว่าง 40-49 ชั่วโมงต่อสัปดาห์ มีจำนวนเพิ่มขึ้นมากที่สุด

แผนภูมิที่ 8 แสดงผู้มีงานทำ จำแนกตามสถานภาพการทำงาน  
เปรียบเทียบ ปี 2565 และปี 2564

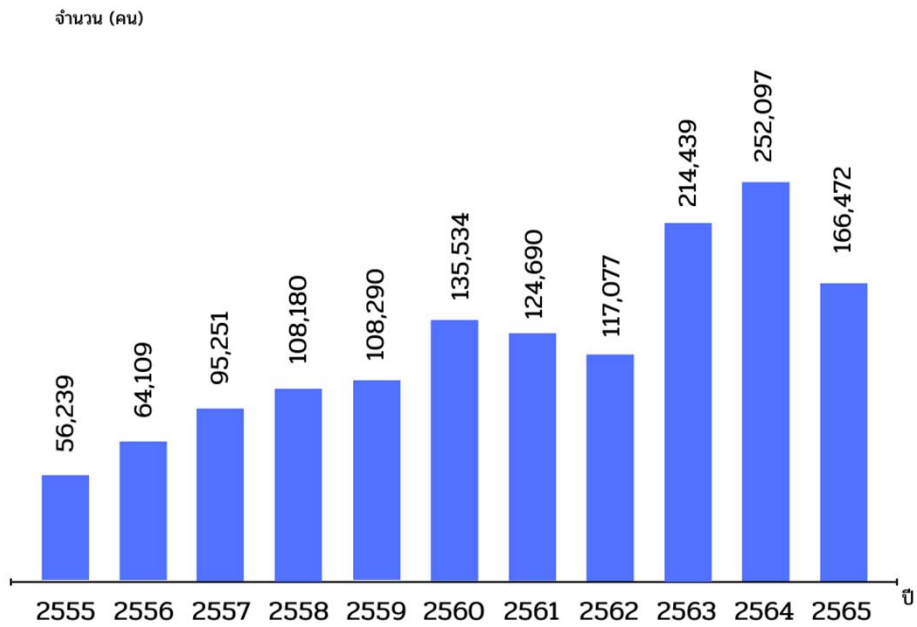


### การว่างงาน

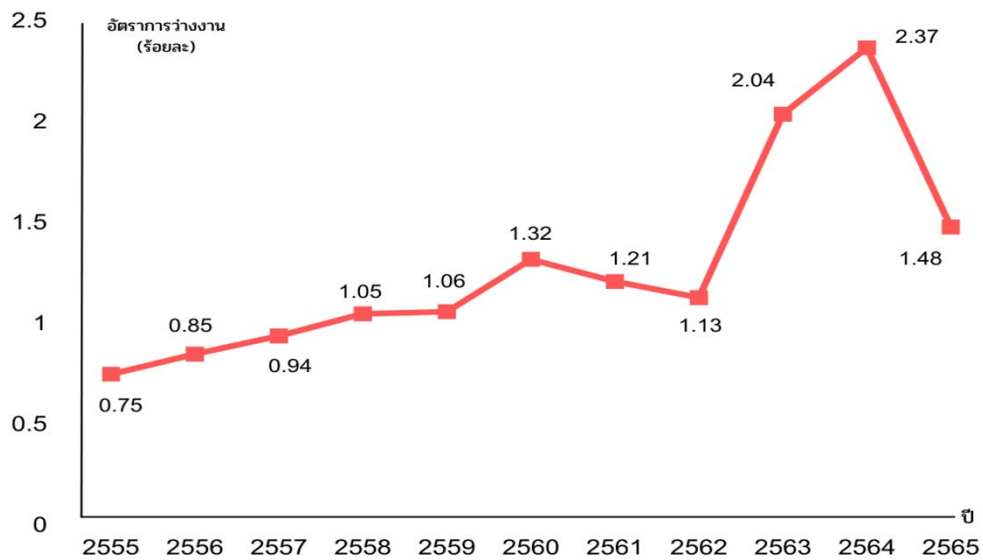
ในปี 2565 ผู้ว่างงาน มีจำนวน 166,472 คน ลดลงจากปีก่อน ร้อยละ 33.97 โดยมีอัตราการว่างงานอยู่ที่ ร้อยละ 1.48 ลดลงจากปีที่ผ่านมา ซึ่งอยู่ที่ ร้อยละ 2.37 เมื่อพิจารณาอัตราการว่างงานรายจังหวัด พบว่า จังหวัดสระบุรี มีอัตราการว่างงาน

สูงสุดอยู่ที่ ร้อยละ 2.34 รองลงมา จังหวัดอ่างทอง ร้อยละ 2.33 จังหวัดสิงห์บุรี ร้อยละ 2.29 และ กรุงเทพมหานคร ร้อยละ 2.12 เมื่อเปรียบเทียบกับปีก่อน พบว่า เกือบทุกจังหวัดมีอัตราการว่างงานลดลง ยกเว้น จังหวัดอ่างทอง และจังหวัดสระบุรี

แผนภูมิที่ 9 แสดงจำนวนผู้ว่างงาน เปรียบเทียบ ปี 2555 ถึง ปี 2565



แผนภูมิที่ 9 แสดงอัตราการว่างงาน เปรียบเทียบ ปี 2555 ถึง ปี 2565



## ภาวะตลาดแรงงาน

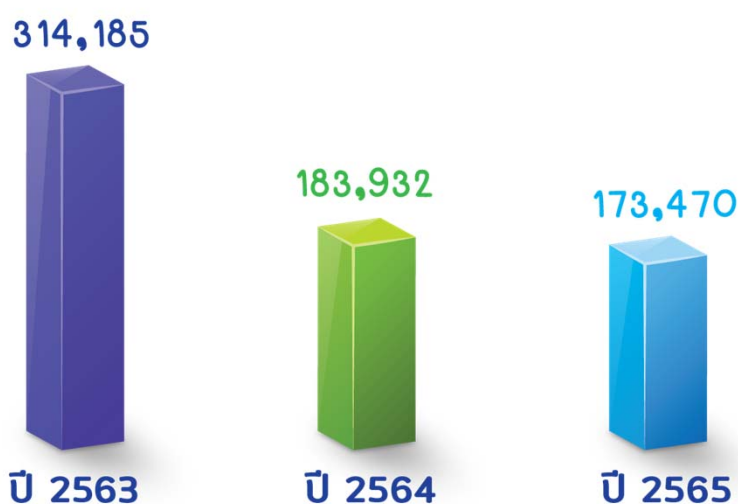
### ความต้องการแรงงาน

ข้อมูลการให้บริการจัดหางานของกรมการจัดหางาน สถานการณ์ตลาดแรงงานใน 10 จังหวัดภาคกลาง โดยภาพรวมในปี 2565 พบว่า มีความต้องการแรงงาน จำนวน 173,470 อัตรา สาขาอุตสาหกรรม

ที่มีความต้องการแรงงานมาก คือ การขายปลีกยกเว้นยานยนต์และจักรยายนต์ การขายส่งยกเว้นยานยนต์และจักรยายนต์ การผลิตผลิตภัณฑ์อาหาร กิจกรรมการจัดหางาน และการผลิตผลิตภัณฑ์คอมพิวเตอร์อิเล็กทรอนิกส์

แผนภูมิที่ 10 แสดงความต้องการแรงงาน เปรียบเทียบปี 2563 ถึง ปี 2565

### จำนวน (อัตรา)



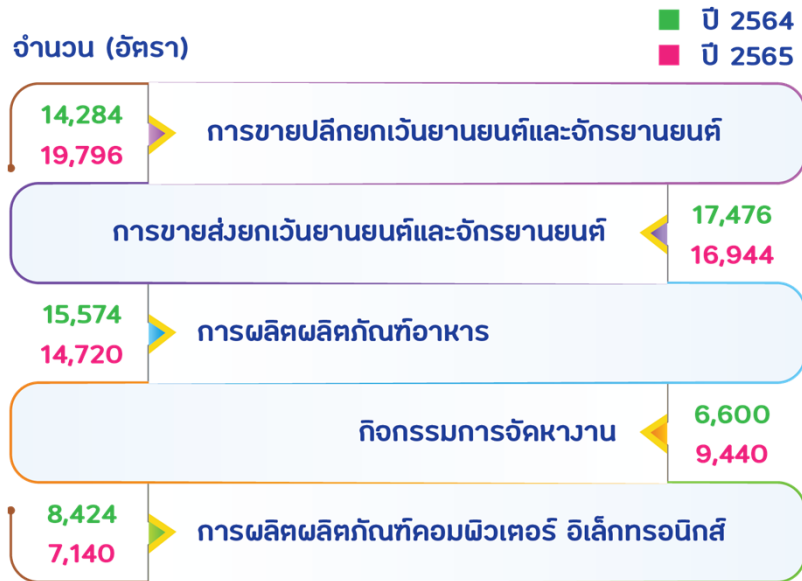
อุตสาหกรรมที่มีความต้องการแรงงานมากที่สุด คือ อุตสาหกรรมการผลิต มีความต้องการแรงงาน จำนวน 67,349 อัตรา คิดเป็นร้อยละ 38.82 รองลงมา การขายส่งและการขายปลีก ๆ จำนวน 40,990 อัตรา ร้อยละ 23.63 กิจกรรมทางวิชาชีพ วิทยาศาสตร์และวิชาการ จำนวน 18,657 อัตรา ร้อยละ 10.76 ที่พักแรมและบริการด้านอาหาร จำนวน 7,592 อัตรา ร้อยละ 4.38 และการขนส่งและสถานที่เก็บสินค้า จำนวน 6,998 อัตรา ร้อยละ 4.03 เมื่อเปรียบเทียบกับช่วงเดียวกันของปีก่อน ความต้องการแรงงานโดยรวมลดลง ร้อยละ 5.69 สำหรับสาขาอุตสาหกรรมที่มีความต้องการแรงงานมาก 5 อันดับ ได้แก่ การขายปลีกยกเว้นยานยนต์และจักรยายนต์ การขายส่งยกเว้นยานยนต์และจักรยายนต์ การผลิตผลิตภัณฑ์อาหาร กิจกรรมการจัดหางาน และการผลิตผลิตภัณฑ์คอมพิวเตอร์อิเล็กทรอนิกส์ เมื่อเปรียบเทียบกับช่วง

เดียวกันของปีก่อน สาขาอุตสาหกรรมที่มีความต้องการแรงงานลดลงมาก คือ กิจกรรมบริการทางการเงินยกเว้นการประกันภัยและกองทุนบำเหน็จบำนาญ การผลิตยานยนต์ รถพ่วงและรถกึ่งพ่วง และการโทรคมนาคม ตามลำดับ ส่วนระดับการศึกษาภาคอุตสาหกรรมต้องการแรงงานที่จบการศึกษาระดับมัธยมศึกษามากที่สุด จำนวน 54,608 อัตรา คิดเป็นร้อยละ 31.48 รองลงมา ระดับปริญญาตรี จำนวน 26,955 อัตรา ร้อยละ 15.54 ระดับ ปวช. จำนวน 25,546 อัตรา ร้อยละ 14.73 ระดับ ปวส. จำนวน 24,805 อัตรา ร้อยละ 14.30 และระดับประถมศึกษาและต่ำกว่า จำนวน 22,433 อัตรา ร้อยละ 12.93 โดยความต้องการแรงงานส่วนใหญ่ต้องการแรงงานที่มีอายุระหว่าง 25-29 ปี จำนวน 45,717 อัตรา ร้อยละ 26.35 รองลงมา อายุระหว่าง 18-24 ปี จำนวน 45,421 อัตรา คิดเป็นร้อยละ 26.18 และอายุระหว่าง 30-39 ปี จำนวน 40,482 อัตรา ร้อยละ 23.34

ตารางที่ 3 ความต้องการแรงงาน จำแนกตามประเภทอุตสาหกรรม  
เปรียบเทียบปี 2565 และปี 2564

ประเภทอุตสาหกรรม	ปี 2564	ปี 2565	การเปลี่ยนแปลง	
			จำนวน (อัตรา)	ร้อยละ
เกษตรกรรมการป่าไม้และการประมง	1,768	1,203	-565	-31.96
การทำเหมืองแร่และเหมืองหิน	953	654	-299	-31.37
การผลิต	72,253	67,349	-4,904	-6.79
ไฟฟ้า ก๊าซ ไอน้ำและระบบการปรับอากาศ	176	466	290	164.77
การจัดหาน้ำ การจัดการน้ำเสียและของเสียรวมถึงกิจกรรมที่เกี่ยวข้อง	287	469	182	63.41
การก่อสร้าง	7,805	5,237	-2,568	-32.90
การขายส่งและการขายปลีก การซ่อมยานยนต์ และจักรยานยนต์	35,364	40,990	5,626	15.91
การขนส่งและสถานที่เก็บสินค้า	6,073	6,998	925	15.23
ที่พักแรมและบริการด้านอาหาร	5,872	7,592	1,720	29.29
ข้อมูลข่าวสารและการสื่อสาร	5,469	2,784	-2,685	-49.09
กิจกรรมทางการเงินและการประกันภัย	14,804	4,493	-10,311	-69.65
กิจกรรมเกี่ยวกับก่อสร้างิมทรัพย์	6,224	6,075	-149	-2.39
กิจกรรมวิชาชีพ วิทยาศาสตร์และกิจการทางวิชาการ	12,046	18,657	6,611	54.88
กิจกรรมการบริหารและบริการสนับสนุน	5,659	4,261	-1,398	-24.70
การบริหารราชการ การป้องกันประเทศ และการประกันสังคมภาคบังคับ	4,208	2,645	-1,563	-37.14
การศึกษา	513	621	108	21.05
กิจกรรมด้านสุขภาพและงานสังคมสงเคราะห์	1,995	2,184	189	9.47
ศิลปะ ความบันเทิงและนันทนาการ	113	95	-18	-15.93
กิจกรรมการบริการด้านอื่น ๆ	2,188	646	-1,542	-70.48
กิจกรรมการจ้างงานในครัวเรือนกิจกรรมการผลิตสินค้า และบริการที่ทำขึ้นเองเพื่อใช้ในครัวเรือน	162	51	-111	-68.52
กิจกรรมขององค์การระหว่างประเทศและภาคีสมาชิก	-	-	-	-
รวม	183,932	173,470	-10,462	-5.69

แผนภูมิที่ 11 แสดงสาขาอุตสาหกรรมที่มีความต้องการแรงงานมาก  
เปรียบเทียบปี 2565 และปี 2564



เมื่อพิจารณาประเภทอาชีพ พบว่า อาชีพงานพื้นฐาน มีความต้องการแรงงานมากที่สุด จำนวน 65,726 อัตรา คิดเป็นร้อยละ 37.89 รองลงมา ช่างเทคนิคและผู้ปฏิบัติงานที่เกี่ยวข้อง จำนวน 26,490 อัตรา ร้อยละ 15.27 เสมียนเจ้าหน้าที่ จำนวน 25,078 อัตรา ร้อยละ 14.46 พนักงานบริการ พนักงานขายในร้านค้าและตลาด

จำนวน 22,756 อัตรา ร้อยละ 13.12 และผู้ประกอบวิชาชีพด้านต่าง ๆ จำนวน 9,187 อัตรา ร้อยละ 5.30 สำหรับสาขาอาชีพย่อยที่มีความต้องการแรงงานมาก ได้แก่ แรงงานด้านการประกอบผลิตภัณฑ์ รองลงมา แรงงานบรรจุผลิตภัณฑ์ พนักงานขายของหน้าร้านและพนักงานสาธิตสินค้า เจ้าหน้าที่คลังสินค้า และเจ้าหน้าที่สำนักงานอื่น ๆ

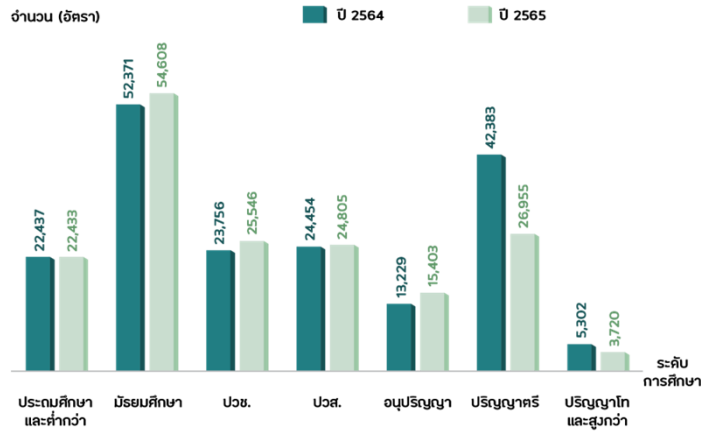
ตารางที่ 4 แสดงประเภทอาชีพที่มีความต้องการแรงงานมาก ปี 2565

ลำดับที่	ประเภทอาชีพ	จำนวน (อัตรา)
1	อาชีพงานพื้นฐาน	65,726
	แรงงานด้านการประกอบผลิตภัณฑ์	32,518
	แรงงานบรรจุผลิตภัณฑ์	24,079
	พนักงานรับส่งเอกสาร พนักงานขนสัมภาระ และพนักงานขนสินค้าอื่น ๆ	4,659
2	ช่างเทคนิคและผู้ปฏิบัติงานที่เกี่ยวข้อง	26,490
	ตัวแทนฝ่ายขายด้านเทคนิคและการค้า	6,483
	ตัวแทนจัดหาบริการทางธุรกิจและนายหน้าการค้าซึ่งมีได้จดทะเบียนไว้ในที่อื่น	4,625
	ผู้ตรวจสอบด้านความปลอดภัย สุขภาพ และคุณภาพผลิตภัณฑ์	3,500

ตารางที่ 4 แสดงประเภทอาชีพที่มีความต้องการแรงงานมาก ปี 2565 (ต่อ)

ลำดับที่	ประเภทอาชีพ	จำนวน (อัตรา)
3	<b>เสมียน เจ้าหน้าที่</b>	<b>25,078</b>
	เจ้าหน้าที่คลังสินค้า	7,581
	เจ้าหน้าที่สำนักงานอื่น ๆ	7,376
	เจ้าหน้าที่เก็บเงินและเจ้าหน้าที่ขายตัว	3,189
4	<b>พนักงานบริการ พนักงานขายในร้านค้าและตลาด</b>	<b>22,756</b>
	พนักงานขายของหน้าร้านและพนักงานสาธิตสินค้า	8,895
	แม่บ้านและผู้ปฏิบัติงานที่เกี่ยวข้อง	5,959
	ผู้ให้บริการด้านการป้องกันภัยที่ได้จัดประเภทไว้ในที่อื่น	3,224
5	<b>ผู้ประกอบการวิชาชีพด้านต่าง ๆ</b>	<b>9,187</b>
	ผู้ประกอบการวิชาชีพทางธุรกิจที่ได้จัดประเภทไว้ในที่อื่น	4,570
	สถาปนิกวิศวกรและผู้ประกอบวิชาชีพที่เกี่ยวข้องที่ได้จัดประเภทไว้ในที่อื่น	577
	นักออกแบบและวิเคราะห์ระบบงานคอมพิวเตอร์	524
6	<b>ผู้ปฏิบัติงานในโรงงาน ผู้ควบคุมเครื่องจักร และผู้ปฏิบัติงานด้านการประกอบ</b>	<b>8,308</b>
	ผู้ขับรถยนต์ รถรับจ้าง และรถตู้	4,964
	ผู้ควบคุมเครื่องจักรและผู้ปฏิบัติงานด้านการประกอบอื่น ๆ	660
	ผู้ควบคุมเครื่องเย็บ เครื่องปัก ช่างเย็บ ช่างปักด้วยเครื่องจักร	623
7	<b>ผู้บัญญัติกฎหมาย ข้าราชการระดับอาวุโส ผู้จัดการ</b>	<b>7,937</b>
	ผู้จัดการฝ่ายขายและการตลาด	1,148
	ผู้จัดการฝ่ายอื่น ๆ ซึ่งมีได้จัดประเภทไว้ในที่อื่น	1,117
	ผู้จัดการฝ่ายผลิตและปฏิบัติการด้านการค้าส่งและค้าปลีก	1,042
8	<b>ผู้ปฏิบัติงานโดยใช้ฝีมือในธุรกิจต่าง ๆ</b>	<b>7,643</b>
	ช่างไฟฟ้าอาคารและอุปกรณ์ไฟฟ้าอื่น ๆ	1,191
	ช่างตัดเย็บเครื่องแต่งกายและช่างทำหมวก (ยกเว้นขนสัตว์)	1,145
	ช่างเพชรพลอย ช่างประดิษฐ์โลหะมีค่าและกึ่งมีค่า	783
9	<b>ผู้ปฏิบัติงานฝีมือด้านการเกษตรและประมง</b>	<b>345</b>
	ผู้เพาะปลูกพืชสวนและพืชในเรือนเพาะชำ	205
	ผู้ผลิตผลิตภัณฑ์นมและเลี้ยงสัตว์	84
	ผู้เลี้ยงสัตว์ปีก ผู้ผลิตสัตว์ปีกชนิดต่างๆ	31

แผนภูมิที่ 12 แสดงความต้องการแรงงาน จำแนกตามระดับการศึกษา  
เปรียบเทียบปี 2565 และปี 2564

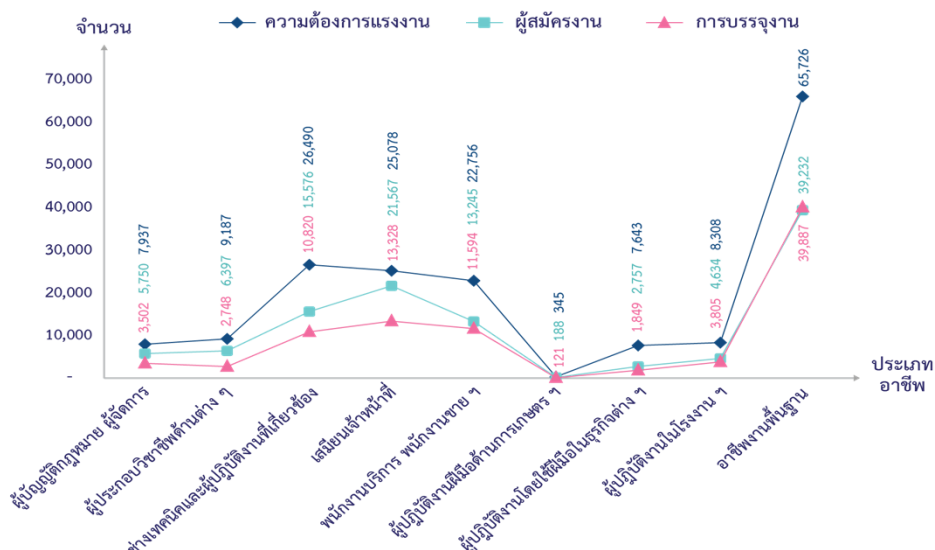


ผู้สมัครงาน

ผู้สมัครงาน มีจำนวน 109,346 คน เป็นชาย จำนวน 45,461 คน หญิง จำนวน 63,885 คน โดยจังหวัดที่มีผู้สมัครงานมากที่สุด คือ กรุงเทพมหานคร มีผู้สมัครงาน จำนวน 66,383 คน คิดเป็นร้อยละ 60.71 รองลงมา จังหวัดสมุทรปราการ จำนวน 15,228 คน ร้อยละ 13.93 และจังหวัดพระนครศรีอยุธยา จำนวน 7,859 คน ร้อยละ 7.19 ผู้สมัครงานจบการศึกษาระดับมัธยมศึกษา มากที่สุด จำนวน 46,697 คน คิดเป็นร้อยละ 42.71 รองลงมา ระดับปริญญาตรี จำนวน 26,291 คน ร้อยละ 24.04 ระดับประถมศึกษาและต่ำกว่า จำนวน 17,812 คน ร้อยละ 16.29 ระดับ ปวส. จำนวน 8,706 คน ร้อยละ 7.97 และระดับ ปวช. จำนวน 7,453 คน ร้อยละ 6.82

ในขณะที่ประเภทอาชีพ พบว่า อาชีพงานพื้นฐานมีผู้สมัครงานมากที่สุด จำนวน 39,232 คน คิดเป็นร้อยละ 35.88 รองลงมา เสมียนเจ้าหน้าที่ จำนวน 21,567 คน ร้อยละ 19.72 ช่างเทคนิคและผู้ปฏิบัติงานที่เกี่ยวข้อง จำนวน 15,576 คน ร้อยละ 14.24 พนักงานบริการ พนักงานขาย ในร้านค้าและตลาด จำนวน 13,245 คน ร้อยละ 12.11 และผู้ประกอบการวิชาชีพด้านต่าง ๆ จำนวน 6,397 คน ร้อยละ 5.85 ผู้สมัครงานส่วนใหญ่มีอายุระหว่าง 30-39 ปี จำนวน 35,707 คน คิดเป็นร้อยละ 32.66 รองลงมา อายุระหว่าง 40-49 ปี จำนวน 25,455 คน ร้อยละ 23.28 อายุระหว่าง 25-29 ปี จำนวน 21,792 คน ร้อยละ 19.93 และอายุระหว่าง 18-24 ปี จำนวน 15,751 คน ร้อยละ 14.40

แผนภูมิที่ 13 แสดงความต้องการแรงงาน ผู้สมัครงาน และการบรรจุงาน  
จำแนกตามประเภทอาชีพ ปี 2565

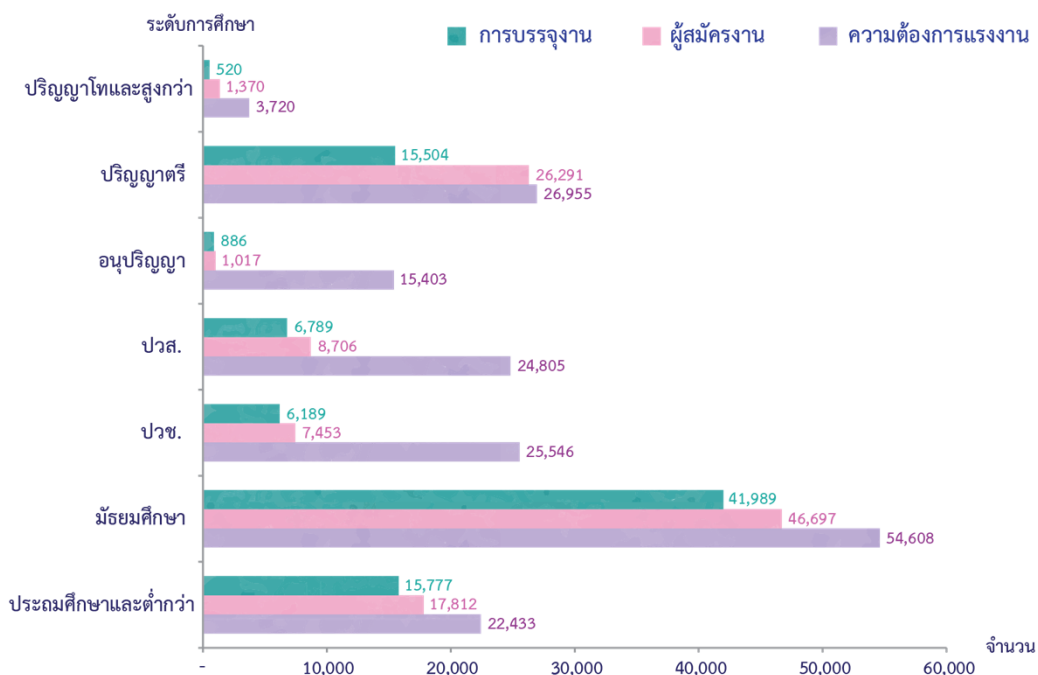


## การบรรจุงาน

ผู้สมัครงานได้รับการบรรจุงาน จำนวน 87,654 คน อุตสาหกรรมการผลิตมีการบรรจุงานมากที่สุด จำนวน 37,741 คน คิดเป็นร้อยละ 43.06 รองลงมา การขายส่ง การขายปลีก ฯ จำนวน 24,280 คน ร้อยละ 27.70 กิจกรรมทางวิชาชีพ วิทยาศาสตร์และวิชาการ จำนวน 6,553 คน ร้อยละ 7.48 การขนส่งและสถานที่เก็บสินค้า จำนวน 3,957 คน ร้อยละ 4.51 และที่พักแรมและบริการด้านอาหาร จำนวน 3,850 คน ร้อยละ 4.39 โดยสาขาอุตสาหกรรมที่มีการบรรจุงานมาก 5 อันดับ ได้แก่ การขายปลีกยกเว้นยานยนต์และจักรยานยนต์ การขายส่งยกเว้นยานยนต์และจักรยานยนต์ การผลิตผลิตภัณฑ์อาหาร การผลิตผลิตภัณฑ์ที่ทำจากโลหะ ประดิษฐ์ยกเว้นเครื่องจักรและอุปกรณ์ และการผลิตผลิตภัณฑ์คอมพิวเตอร์อิเล็กทรอนิกส์ เมื่อเปรียบเทียบกับช่วงเดียวกันของปีก่อน การบรรจุงานเพิ่มขึ้น ร้อยละ 40.76 สำหรับประเภทอาชีพ พบว่า อาชีพงานพื้นฐานมีการบรรจุงานมากที่สุด จำนวน 39,887 คน คิดเป็น

ร้อยละ 45.51 รองลงมา เสมียนเจ้าหน้าที่ จำนวน 13,328 คน ร้อยละ 15.21 พนักงานบริการ พนักงานขายในร้านค้า และตลาด จำนวน 11,594 คน ร้อยละ 13.23 ช่างเทคนิค และผู้ปฏิบัติงานที่เกี่ยวข้อง จำนวน 10,820 คน ร้อยละ 12.34 และผู้ปฏิบัติงานในโรงงานผู้ควบคุมเครื่องจักรและผู้ปฏิบัติงานด้านการประกอบ จำนวน 3,805 คน ร้อยละ 4.34 ส่วนระดับการศึกษา พบว่า ระดับมัธยมศึกษามีการบรรจุงานมากที่สุด จำนวน 41,989 คน คิดเป็นร้อยละ 47.90 รองลงมา ระดับประถมศึกษาและต่ำกว่า จำนวน 15,777 คน ร้อยละ 18.00 ระดับปริญญาตรี จำนวน 15,504 คน ร้อยละ 17.69 ระดับ ปวส. จำนวน 6,789 คน ร้อยละ 7.75 และระดับ ปวช. จำนวน 6,189 คน ร้อยละ 7.06 เป็นการบรรจุงานผู้ที่มีอายุระหว่าง 30-39 ปี มากที่สุด จำนวน 28,535 คน คิดเป็น ร้อยละ 32.55 รองลงมา อายุระหว่าง 40-49 ปี จำนวน 20,445 คน ร้อยละ 23.32 และอายุระหว่าง 25-29 ปี จำนวน 16,821 คน ร้อยละ 19.19 ตามลำดับ

แผนภูมิที่ 14 แสดงความต้องการแรงงาน ผู้สมัครงาน และการบรรจุงาน จำแนกตามระดับการศึกษาปี 2565

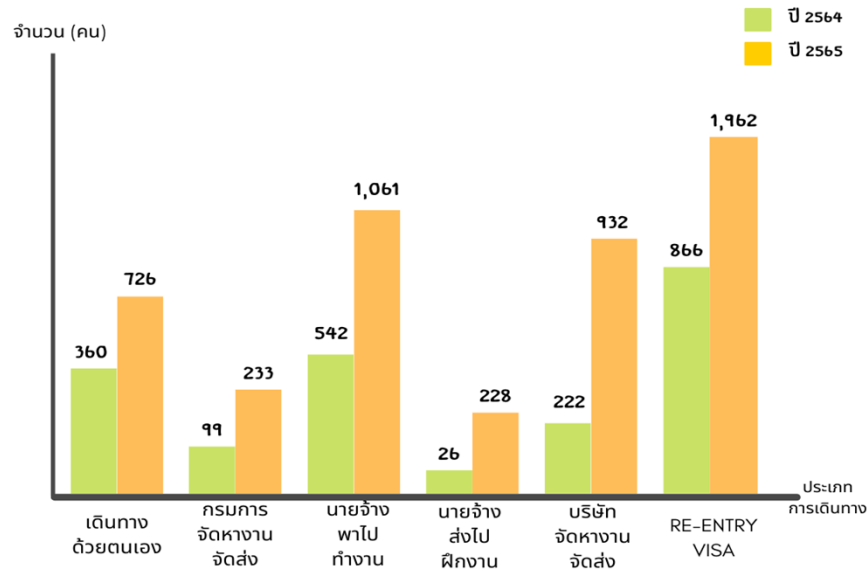


## การไปทำงานต่างประเทศ

ข้อมูลกองบริหารแรงงานไทยไปต่างประเทศ กรมการจัดหางาน ในปี 2565 แรงงานไทยใน 10 จังหวัดภาคกลางได้รับอนุญาตให้เดินทางไปทำงานต่างประเทศ จำนวน 5,142 คน เพิ่มขึ้นจากช่วงเดียวกันของปีก่อน

ร้อยละ 143.12 โดยเดินทางไปทำงานในลักษณะนายจ้าง พาลูกจ้างไปทำงานมากที่สุด รองลงมา บริษัทจัดหางานจัดส่ง แจ้งการเดินทางด้วยตนเอง กรมการจัดหางานจัดส่ง และนายจ้างส่งลูกจ้างไปฝึกงาน ส่วนผู้ที่เดินทางในลักษณะ Re-entry visa มีจำนวน 1,962 คน

แผนภูมิที่ 15 แสดงจำนวนแรงงานที่ได้รับอนุญาตให้เดินทางไปทำงานต่างประเทศ จำแนกตามประเภทการเดินทาง เปรียบเทียบ ปี 2565 และ ปี 2564

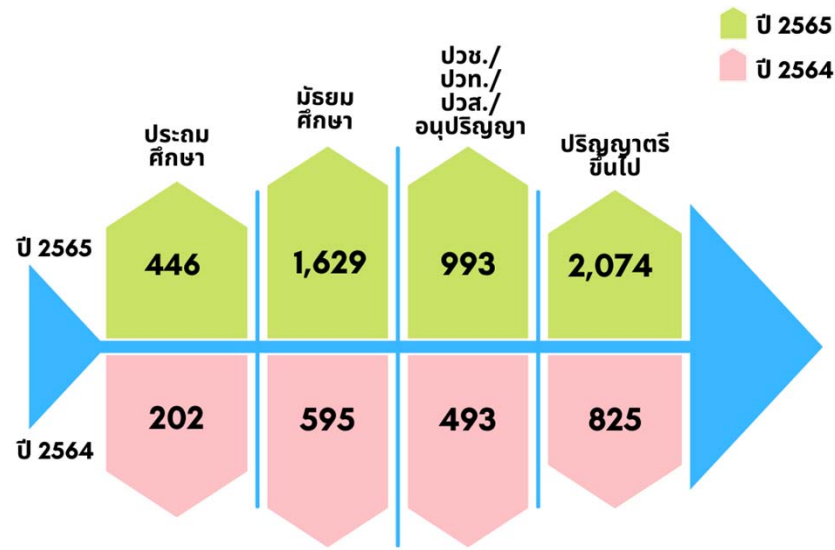


แรงงานไทยที่ได้รับอนุญาตให้เดินทางไปทำงานต่างประเทศ มีจำนวน 5,142 คน เป็นชาย 3,273 คน หญิง 1,869 คน โดยมีภูมิลำเนาอยู่ในกรุงเทพมหานครมากที่สุด จำนวน 2,066 คน คิดเป็นร้อยละ 40.18 รองลงมา จังหวัดสมุทรปราการ จำนวน 630 คน ร้อยละ 12.25 จังหวัดปทุมธานี จำนวน 586 คน ร้อยละ 11.40 จังหวัดนนทบุรี จำนวน 557 คน ร้อยละ 10.83 และจังหวัดพระนครศรีอยุธยา จำนวน 411 คน ร้อยละ 7.99 เมื่อเปรียบเทียบกับช่วงเดียวกันของปีก่อน แรงงานไทยที่เดินทางไปทำงานต่างประเทศเพิ่มขึ้น ร้อยละ 143.12 เมื่อพิจารณาประเภทการเดินทาง พบว่า เดินทางไปทำงานในลักษณะนายจ้างพาลูกจ้างไปทำงานมากที่สุด จำนวน 1,061 คน รองลงมา บริษัทจัดหางานจัดส่ง จำนวน 932 คน แจ้งการเดินทางด้วยตนเอง

จำนวน 726 คน กรมการจัดหางานจัดส่ง จำนวน 233 คนและนายจ้างส่งลูกจ้างไปฝึกงาน จำนวน 228 คน ส่วนผู้ที่เดินทางในลักษณะ Re-entry visa มีจำนวน 1,962 คน เมื่อเปรียบเทียบกับช่วงเดียวกันของปีก่อน มีผู้เดินทางเพิ่มขึ้นทุกประเภทการเดินทาง

เมื่อพิจารณาระดับการศึกษา พบว่า แรงงานไทยที่ได้รับอนุญาตให้เดินทางไปทำงานต่างประเทศ เป็นผู้ที่ยังการศึกษาระดับปริญญาตรีขึ้นไปมากที่สุด จำนวน 2,074 คน คิดเป็นร้อยละ 40.34 รองลงมา ระดับมัธยมศึกษา จำนวน 1,629 คน ร้อยละ 31.68 ระดับ ปวช./ปวท./ปวส./อนุปริญญา จำนวน 993 คน ร้อยละ 19.31 และระดับประถมศึกษา จำนวน 446 คน ร้อยละ 8.67 เมื่อเปรียบเทียบกับช่วงเดียวกันของปีก่อนทุกระดับ การศึกษาเดินทางไปทำงานต่างประเทศเพิ่มขึ้น

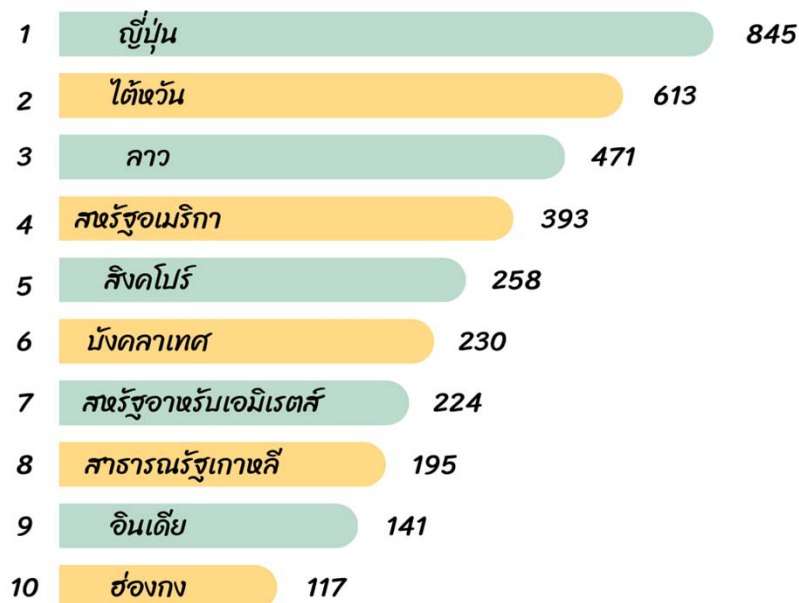
แผนภูมิที่ 16 แสดงจำนวนแรงงานที่ได้รับอนุญาตให้เดินทางไปทำงานต่างประเทศ  
จำแนกตามระดับการศึกษา เปรียบเทียบ ปี 2565 และ ปี 2564



กลุ่มประเทศที่แรงงานไทยเดินทางไปทำงานมากที่สุด คือ ประเทศแถบเอเชีย โดยจะเดินทางไปประเทศญี่ปุ่นมากที่สุด รองลงมา ใต้หวัน และลาว ลำดับถัดมา กลุ่มประเทศยุโรป จะเดินทางไปทำงานในประเทศอังกฤษมากที่สุด รองลงมา ประเทศสวีเดน และประเทศฟินแลนด์ กลุ่มประเทศตะวันออกกลาง เดินทางไปทำงานในประเทศสหรัฐอาหรับเอมิเรตส์มากที่สุด รองลงมา ประเทศอิสราเอล และประเทศคูเวต และกลุ่มประเทศอเมริกาเหนือ

เดินทางไปทำงานในประเทศสหรัฐอเมริกามากที่สุด โดยประเทศที่มีแรงงานไทยเดินทางไปทำงาน 10 อันดับแรก ได้แก่ ประเทศญี่ปุ่น ใต้หวัน ลาว สหรัฐอเมริกา สิงคโปร์ บังคลาเทศ สหรัฐอาหรับเอมิเรตส์ สาธารณรัฐเกาหลี อินเดีย และฮ่องกง ตามลำดับ ส่วนประเภทอาชีพที่แรงงานไทยเดินทางไปทำงาน ได้แก่ นวดแผนโบราณ ช่างเทคนิค วิศวกร คนงานเกษตร และช่างเชื่อม ตามลำดับ

แผนภูมิที่ 17 แสดงประเทศที่แรงงานเดินทางไปทำงานมากที่สุด 10 อันดับ ปี 2565

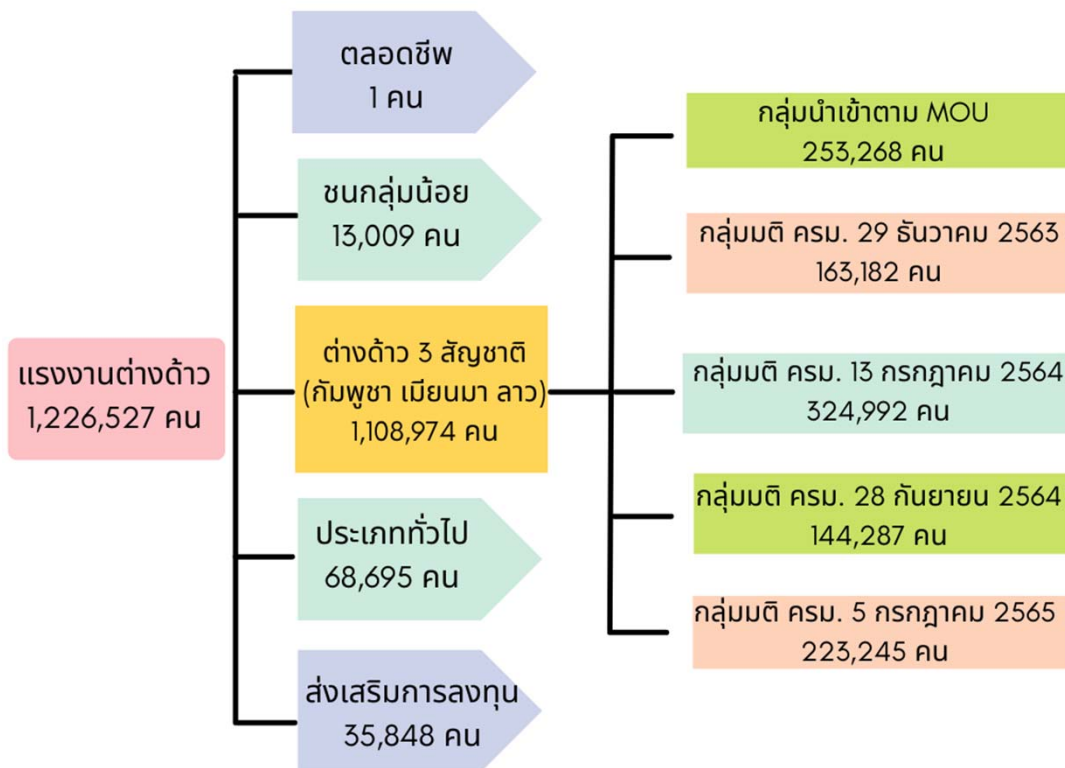


## การทำงานของคนต่างด้าว

ข้อมูลสำนักบริหารแรงงานต่างด้าว ณ เดือนธันวาคม 2565 มีคนต่างด้าวใน 10 จังหวัดภาคกลางคงเหลือ จำนวน 1,226,527 คน แยกเป็นแรงงานประเภทฝีมือ จำนวน 104,543 คน คิดเป็นร้อยละ 8.52 แรงงานต่างด้าว 3 สัญชาติ ( กัมพูชา เมียนมา ลาว ) จำนวน 1,108,974 คน ร้อยละ 90.42 ชนกลุ่มน้อย (จีนฮ่อ ฯลฯ) และตลอดชีพ จำนวน 13,010 คน ร้อยละ 1.06 จังหวัดที่มีคนต่างด้าว

คงเหลือมากที่สุด ได้แก่ กรุงเทพมหานคร จำนวน 685,294 คน คิดเป็นร้อยละ 55.87 รองลงมา จังหวัดสมุทรปราการ จำนวน 201,982 คน ร้อยละ 16.47 จังหวัดปทุมธานี จำนวน 144,410 คน ร้อยละ 11.77 จังหวัดนนทบุรี จำนวน 110,731 คน ร้อยละ 9.03 และจังหวัดพระนครศรีอยุธยา จำนวน 35,872 คน ร้อยละ 2.92

แผนภูมิที่ 18 แสดงจำนวนคนต่างด้าวกงเหลือ ใน 10 จังหวัดภาคกลาง ตามประเภทที่ได้รับอนุญาต ณ เดือนธันวาคม 2565



ตารางที่ 5 แสดงจำนวนคนต่างด้าวคงเหลือใน 10 จังหวัดภาคกลาง  
ณ เดือนธันวาคม 2565

จังหวัด	จำนวนคนต่างด้าวคงเหลือ ณ เดือนธันวาคม 2565
กรุงเทพมหานคร	685,294
สมุทรปราการ	201,982
ปทุมธานี	144,410
นนทบุรี	110,731
พระนครศรีอยุธยา	35,872
สระบุรี	28,656
ลพบุรี	13,265
อ่างทอง	3,115
ชัยนาท	1,678
สิงห์บุรี	1,524
<b>รวม</b>	<b>1,226,527</b>

ที่มา: สำนักบริหารแรงงานต่างด้าว

## ที่ปรึกษา

นายไพโรจน์	โชติกเสถียร	อธิบดีกรมการจัดหางาน
นางสาวบุญยวีร์	ไขว้พันธุ์	รองอธิบดีกรมการจัดหางาน
นายสันติ	นันทสุวรรณ	รองอธิบดีกรมการจัดหางาน
นายสิบทมิษฐ์	โพธิสินธุ์	รองอธิบดีกรมการจัดหางาน

## คณะผู้ดำเนินการ

นางสาวสุวกุล	ไตรรัตน์ผลาดล	ผู้อำนวยการกองบริหารข้อมูลตลาดแรงงาน
นางสาวบุญณิศา	เมืองจันทร์	หัวหน้าศูนย์บริหารข้อมูลตลาดแรงงานภาคกลาง
นางสาวเกศสุรางค์	แสงสว่าง	นักวิชาการแรงงานชำนาญการ
นางภัทชาณินซ์	ทวีชัย	นักวิชาการแรงงานชำนาญการ
นางสาวแสงเนตร	สมบุญ	เจ้าพนักงานแรงงานชำนาญงาน
นางสาวมณฑนา	แซ่คำ	นักสถิติ
นางสาวปัญหาวิทย์	เพียรพา	นักวิชาการแรงงาน
นางสาวเครือวัลย์	เพิ่มสมบัติ	นักวิชาการแรงงาน