



วารสาร

# สถานการณ์ตลาดแรงงานภาคใต้

ไตรมาส 1 (มกราคม-มีนาคม) ปี 2566



ศูนย์บริหารข้อมูลตลาดแรงงานภาคใต้  
กองบริหารข้อมูลตลาดแรงงาน  
กรมการจัดหางาน กระทรวงแรงงาน





# สถานการณ์ตลาดแรงงานภาคใต้ ไตรมาส 1 ปี 2566 (มกราคม - มีนาคม)

## บริการจัดหางานโดยรัฐ

ความต้องการแรงงาน  
จำนวน 43,451 อัตรา

เปรียบเทียบกับปี 2565  
19,904 อัตรา  $\uparrow$  118.30%

ผู้สมัครงานมาใช้บริการ  
จำนวน 12,122 คน

เปรียบเทียบกับปี 2565  
15,568 คน  $\downarrow$  22.14%

การบรรจุงาน  
จำนวน 8,306 คน

เปรียบเทียบกับปี 2565  
12,081 คน  $\downarrow$  31.25%

## ประชากร และกำลังแรงงาน

ผู้มีอายุ 15 ปีขึ้นไป 7,779,347 คน

ผู้อยู่ในกำลังแรงงาน  
5,477,366 คน

ผู้อยู่ไม่อยู่ในกำลังแรงงาน  
2,301,981 คน

ผู้มีงานทำ 5,400,898 คน

ทำงานบ้าน 704,105 คน

ผู้ว่างงาน 76,123 คน  
(อัตรากว่างงาน 1.39%)

เรียนหนังสือ 691,748 คน

เด็ก/ชรา/ป่วย/พิการ  
726,352 คน

กำลังแรงงานที่รอดูกาล  
345 คน

อื่น ๆ 179,776 คน

### ผู้มีงานทำ

Q1/2565 : 5,214,395 คน  $\uparrow$   
Q1/2566 : 5,400,898 คน 3.58%

### ผู้ว่างงาน

Q1/2565 : 127,125 คน  $\downarrow$   
Q1/2566 : 76,123 คน 40.12%

## การไปทำงานต่างประเทศ

แรงงานไทยขออนุญาตไปทำงานต่างประเทศ

ไตรมาส 1 ปี 2565 1,024 คน  $\uparrow$   
ไตรมาส 1 ปี 2566 2,137 คน 108.69%

5 จังหวัดที่แรงงานไทยไปทำงานต่างประเทศมากที่สุด

- |    |                      |                 |
|----|----------------------|-----------------|
| 01 | จังหวัดสตูล          | 909 คน (42.54%) |
| 02 | จังหวัดสงขลา         | 442 คน (20.68%) |
| 03 | จังหวัดปัตตานี       | 218 คน (10.20%) |
| 04 | จังหวัดตรัง          | 145 คน (6.79%)  |
| 05 | จังหวัดนครศรีธรรมราช | 101 คน (4.73%)  |

## ภาวะการลงทุน

โรงงานได้รับอนุญาตประกอบกิจการใหม่

ไตรมาส 1 ปี 2565 68 แห่ง  $\downarrow$   
ไตรมาส 1 ปี 2566 59 แห่ง 13.24%

การจ้างงาน

ไตรมาส 1 ปี 2565 793 คน  $\downarrow$   
ไตรมาส 1 ปี 2566 502 คน 36.70%

จังหวัดตรัง มีจำนวนโรงงานได้รับอนุญาตประกอบกิจการใหม่มากที่สุด

## สถานประกอบการและผู้ประกันตน

ผู้ประกันตน 2,714,864 คน

สถานประกอบการ  
53,676 แห่ง

มาตรา 33  
798,581 คน

มาตรา 39  
161,887 คน

มาตรา 40  
1,754,396 คน

## การทำงานของคนต่างด้าว

แรงงานต่างด้าวคงเหลือ ณ มีนาคม 2566

341,438 คน

ตลอดชีพ  
1 คน

ต่างด้าว 3 สัญชาติ  
322,742 คน

ส่งเสริมการลงทุน  
747 คน

ชนกลุ่มน้อย  
1,510 คน

ประเภททั่วไป  
16,438 คน

# บรรณาธิการ

วารสารสถานการณ์ตลาดแรงงานภาคใต้ ไตรมาส 1 ปี 2566 (มกราคม-มีนาคม) เป็นการนำเสนอภาพรวมสถานการณ์ในด้านความต้องการแรงงาน ผู้สมัครงาน และการบรรจุงาน การไปทำงานต่างประเทศ และการทำงานของคนต่างด้าว โดยใช้ข้อมูลผลการให้บริการของกรมการจัดหางาน รวมทั้งข้อมูลที่เกี่ยวข้อง ประกอบด้วยข้อมูลภาวะเศรษฐกิจและการลงทุน สถานประกอบการและผู้ประกันตน ภาวะการทำงานของประชากรและการว่างงานใน 14 จังหวัดภาคใต้ ได้แก่ จังหวัดนครศรีธรรมราช กระบี่ พังงา ภูเก็ต สุราษฎร์ธานี ระนอง ชุมพร สงขลา สตูล ตรัง พัทลุง ปัตตานี ยะลา และนราธิวาส เพื่อเผยแพร่ประชาสัมพันธ์ให้กับหน่วยงานที่เกี่ยวข้องและผู้ที่เกี่ยวข้องนำไปใช้ประโยชน์ต่อไป

หวังเป็นอย่างยิ่งว่า วารสารฉบับนี้จะเป็นประโยชน์ต่อหน่วยงานทั้งภาครัฐ เอกชน นักเรียน นักศึกษา และผู้สนใจทั่วไป หากต้องการข้อมูลเพิ่มเติมหรือมีข้อเสนอแนะอื่นใดสามารถติดต่อได้ที่ศูนย์บริหารข้อมูลตลาดแรงงานภาคใต้ โทรศัพท์ 0-7432-5042 หรือ E-mail : [lm\\_ska@doe.go.th](mailto:lm_ska@doe.go.th) ทั้งนี้ สามารถสืบค้นข้อมูลได้ทางเว็บไซต์ [www.doe.go.th/lmi-south](http://www.doe.go.th/lmi-south) และผ่านช่องทาง Facebook Fanpage : ศูนย์บริหารข้อมูลตลาดแรงงานภาคใต้

ศูนย์บริหารข้อมูลตลาดแรงงานภาคใต้

## สารบัญ

	หน้า
• ภาวะเศรษฐกิจและการลงทุน	1
• ประชากร และกำลังแรงงาน	3
• สถานประกอบการและผู้ประกันตน	8
• บริการจัดหางานโดยรัฐ	9
• การไปทำงานต่างประเทศ	14
• การทำงานของคนต่างด้าว	16

## ภาวะเศรษฐกิจและการลงทุน

### ภาวะเศรษฐกิจ

**ภาวะเศรษฐกิจภาคใต้ ไตรมาส 1 ปี 2566** **ยังอยู่ในทิศทางขยายตัว** ตามการท่องเที่ยวที่ฟื้นตัวที่ช่วยสนับสนุนการจ้างงานและการบริโภค ผลดีจากนักท่องเที่ยวต่างชาติที่เข้ามามากขึ้น ทำให้รายได้แรงงานและการอุปโภคบริโภคยังคงขยายตัว แม้มีปัจจัยกดดันจากรายได้เกษตรกรที่ลดลง ขณะเดียวกันการผลิตอุตสาหกรรมกลับมาขยายตัว ตามการผลิตไม้ยางและผลิตภัณฑ์ และน้ำมันปาล์มดิบที่ขยายตัวมากขึ้น อย่างไรก็ตาม การลงทุนเอกชนยังคงหดตัว โดยเฉพาะเครื่องจักรและอุปกรณ์ในอุตสาหกรรมการผลิต

**การอุปโภคบริโภค ยังขยายตัวได้** ตามการฟื้นตัวของภาคการท่องเที่ยวและอานิสงส์จากมาตรการภาครัฐ ทั้งมาตรการช้อปดีมีคืนที่หนุนการใช้จ่ายหมวดสินค้าอุปโภคบริโภค รวมถึงโครงการเราเที่ยวด้วยกันเฟส 5 ที่สนับสนุนการใช้จ่ายของนักท่องเที่ยวไทย อย่างไรก็ตาม ยังมีปัจจัยกดดันกำลังซื้อผู้บริโภคจากรายได้เกษตรกรที่ลดลงและค่าครองชีพสูง

**การลงทุนภาคเอกชน หดตัวมากขึ้น** ตามการลงทุนในเครื่องจักรและอุปกรณ์ที่ลดลงสะท้อนจากมูลค่านำเข้าเครื่องจักรในภาคการผลิตที่หดตัว รวมถึงยอดจดทะเบียนรถยนต์เชิงพาณิชย์กลับมาหดตัว ส่วนหนึ่งจากกำลังซื้อภาคเกษตรที่ลดลง อย่างไรก็ตาม การลงทุนภาคก่อสร้างยังขยายตัวได้ โดยเฉพาะการก่อสร้างที่อยู่อาศัย

**ภาคอุตสาหกรรม กลับมาขยายตัว** จากการผลิตน้ำมันปาล์มดิบที่ยังขยายตัว ขณะเดียวกันการผลิตยางพาราแปรรูปปรับดีขึ้นเล็กน้อยจากยางผสม ส่วนหนึ่งจากการผลิตตามคำสั่งซื้อเลื่อนส่งมอบจากปีก่อน สำหรับการผลิตไม้ยางและผลิตภัณฑ์ขยายตัวในทุกสินค้า อย่างไรก็ตาม การผลิตอาหารทะเลแช่แข็งและอาหารทะเลกระป๋องหดตัวต่อเนื่อง ผลจากเศรษฐกิจประเทศคู่ค้าที่ชะลอตัว

**การท่องเที่ยว ขยายตัวต่อเนื่อง** จากนักท่องเที่ยวต่างชาติเป็นสำคัญ ผลดีจากเที่ยวบินระหว่างประเทศที่เพิ่มขึ้นต่อเนื่อง โดยขยายตัวเกือบทุกกลุ่มสัญชาติหลัก ทั้งมาเลเซีย รัสเซีย และยุโรป ขณะที่นักท่องเที่ยวจีนเริ่มเดินทางเข้ามามากขึ้น หลังจีนมีการเปิดประเทศเมื่อมกราคม 2566

**รายได้เกษตรกร หดตัวมากขึ้น** จากด้านราคาที่สำคัญ โดยราคายางพาราและกุ้งขาวหดตัวจากอุปสงค์คู่ค้าที่ชะลอตัว ส่วนราคาปาล์มน้ำมันดิบหดตัวจากฐานสูงปีก่อน ที่ได้รับผลกระทบจากความขัดแย้งยูเครน-รัสเซีย ประกอบกับผลผลิตล้นลานเทช่วงต้นไตรมาส สำหรับผลผลิตขยายตัวชะลอตัวจากผลผลิตปาล์มน้ำมันที่ชะลอตัวบ้างหลังเร่งตัวไปในไตรมาสก่อน ส่วนผลผลิตกุ้งขาวหดตัว เนื่องจากฝนตกชุก ทำให้อัตรารอดของกุ้งต่ำ

**ตลาดแรงงาน ทอยยฟื้นตัวต่อเนื่อง** ตามภาวะเศรษฐกิจที่ฟื้นตัว โดยเฉพาะภาคการท่องเที่ยวและบริการที่เกี่ยวข้อง สะท้อนจากผู้มีงานทำและรายได้แรงงานที่ขยายตัว อย่างไรก็ตามการจ้างงานภาคผลิตลดลง

**การค้าผ่านด่านศุลกากร หดตัวน้อยลง** การนำเข้าหดตัวน้อยลงจากการนำเข้าวัตถุดิบและสินค้าขั้นกลาง อาทิ เครื่องใช้ไฟฟ้า แผงวงจร ที่หดตัวน้อยลง ขณะที่วัสดุก่อสร้างขยายตัวมากขึ้น เช่นเดียวกับมูลค่าส่งออกหดตัวน้อยลง จากการส่งออกน้ำมันปาล์มดิบที่เร่งตัว รวมถึงการส่งออกผลิตภัณฑ์ยางและไม้ยางหดตัวน้อยลง ตามปริมาณส่งออกที่เพิ่มขึ้น

**แนวโน้มเศรษฐกิจภาคใต้ ไตรมาส 2 ปี 2566** คาดว่ายังมีแนวโน้มขยายตัวต่อเนื่อง จากการฟื้นตัวต่อเนื่องของภาคการท่องเที่ยวที่ยังคงส่งผลดีต่อรายได้แรงงานและการใช้จ่าย แม้คาดว่ารายได้เกษตรกรที่หดตัวมากขึ้นจะเป็นแรงกดดันการบริโภคในระยะถัดไป สำหรับการผลิตอุตสาหกรรมคาดว่าจะยังคงหดตัวตามความต้องการของประเทศคู่ค้า

## ภาวะการลงทุน

ข้อมูลจากกรมโรงงานอุตสาหกรรม การลงทุนในภาคใต้ช่วง ไตรมาส 1 ปี 2566 มีจำนวนโรงงานที่ได้รับอนุญาตประกอบกิจการใหม่ จำนวน 59 แห่ง เงินลงทุนจำนวน 1,714.93 ล้านบาท และมีการจ้างงาน จำนวน 502 คน เมื่อพิจารณาตามประเภทอุตสาหกรรม พบว่า อุตสาหกรรมแปรรูปไม้ ผลิตภัณฑ์จากไม้ เครื่องเรือน เครื่องตกแต่งในอาคารและผลิตภัณฑ์โลหะ มีโรงงานได้รับอนุญาตเปิดกิจการใหม่มากที่สุด จำนวน 14 แห่ง เงินลงทุน 147.98 ล้านบาท การจ้างงาน 154 คน รองลงมาอุตสาหกรรมเคมีภัณฑ์ ปิโตรเลียม กระดาษ การพิมพ์ ผลิตภัณฑ์ยางและพลาสติก จำนวน 5 แห่ง เงินลงทุน 288.30 ล้านบาท การจ้างงาน 48 คน อุตสาหกรรมอาหาร เครื่องดื่ม และผลิตภัณฑ์จากพืช จำนวน 4 แห่ง เงินลงทุน 597.12 ล้านบาท การจ้างงาน 92 คน อุตสาหกรรมผลิตภัณฑ์โลหะ โลหะขั้นพื้นฐาน เครื่องจักร เครื่องใช้ไฟฟ้าและยานพาหนะ จำนวน 2 แห่ง เงินลงทุน 19.00 ล้านบาท การจ้างงาน 23 คน และอุตสาหกรรมการผลิตอื่นๆ จำนวน 34 แห่ง เงินลงทุน 662.53 ล้านบาท และมีการจ้างงาน 185 คน

เมื่อเปรียบเทียบกับช่วงเดียวกันของปีก่อน จำนวนโรงงานที่ได้รับอนุญาตประกอบกิจการใหม่ เงินลงทุน และการจ้างงาน ลดลงร้อยละ 13.24 ร้อยละ 53.10 และ ร้อยละ 36.70 ตามลำดับ เมื่อพิจารณารายจังหวัด พบว่า จังหวัดตรังมีจำนวนโรงงานได้รับอนุญาตให้ประกอบกิจการใหม่มากที่สุด จำนวน 11 แห่ง คิดเป็นร้อยละ 18.64 ของจำนวนโรงงานทั้งหมดในภาคใต้ รองลงมาจังหวัดสุราษฎร์ธานีและสงขลา จำนวน 10 แห่ง (ร้อยละ 16.95) และจังหวัดพัทลุง จำนวน 8 แห่ง (ร้อยละ 13.56) โดยจังหวัดที่มีการจ้างงานมากที่สุด คือ จังหวัดสงขลา จำนวน 120 คน (ร้อยละ 23.90) รองลงมาจังหวัดสุราษฎร์ธานี จำนวน 105 คน (ร้อยละ 20.92) และจังหวัดชุมพร จำนวน 69 คน (ร้อยละ 13.75)

**ตารางที่ 1 แสดงจำนวนโรงงาน เงินลงทุน และการจ้างงาน ที่ได้รับอนุญาตให้ประกอบกิจการใหม่  
เปรียบเทียบ ไตรมาส 1 ปี 2565 และปี 2566**

รายจังหวัด	ไตรมาส 1 ปี 2565			ไตรมาส 1 ปี 2566		
	จำนวนโรงงาน (แห่ง)	เงินลงทุน (ล้านบาท)	การจ้างงาน (คน)	จำนวนโรงงาน (แห่ง)	เงินลงทุน (ล้านบาท)	การจ้างงาน (คน)
นครศรีธรรมราช	3	118.37	30	4	63.55	20
กระบี่	4	171.00	61	0	0.00	0
พังงา	4	139.70	37	1	35.00	6
ภูเก็ต	0	0.00	0	2	23.50	30
สุราษฎร์ธานี	10	2,540.40	313	10	78.60	105
ระนอง	3	5.30	10	0	0.00	0
ชุมพร	14	154.21	114	6	666.48	69
สงขลา	11	253.14	105	10	142.70	120
สตูล	4	66.50	22	3	534.20	40
ตรัง	4	45.40	17	11	117.85	54
พัทลุง	6	40.55	27	8	34.75	37
ปัตตานี	1	2.10	4	0	0.00	0
ยะลา	2	27.00	8	2	13.70	7
นราธิวาส	2	92.52	45	2	4.60	14
<b>รวม</b>	<b>68</b>	<b>3,656.19</b>	<b>793</b>	<b>59</b>	<b>1,714.93</b>	<b>502</b>

ตารางที่ 2 แสดงจำนวนโรงงานที่ได้รับอนุญาตประกอบกิจการใหม่ เงินลงทุน และการจ้างงาน  
จำแนกตามประเภทอุตสาหกรรม เปรียบเทียบ ไตรมาส 1 ปี 2565 และปี 2566

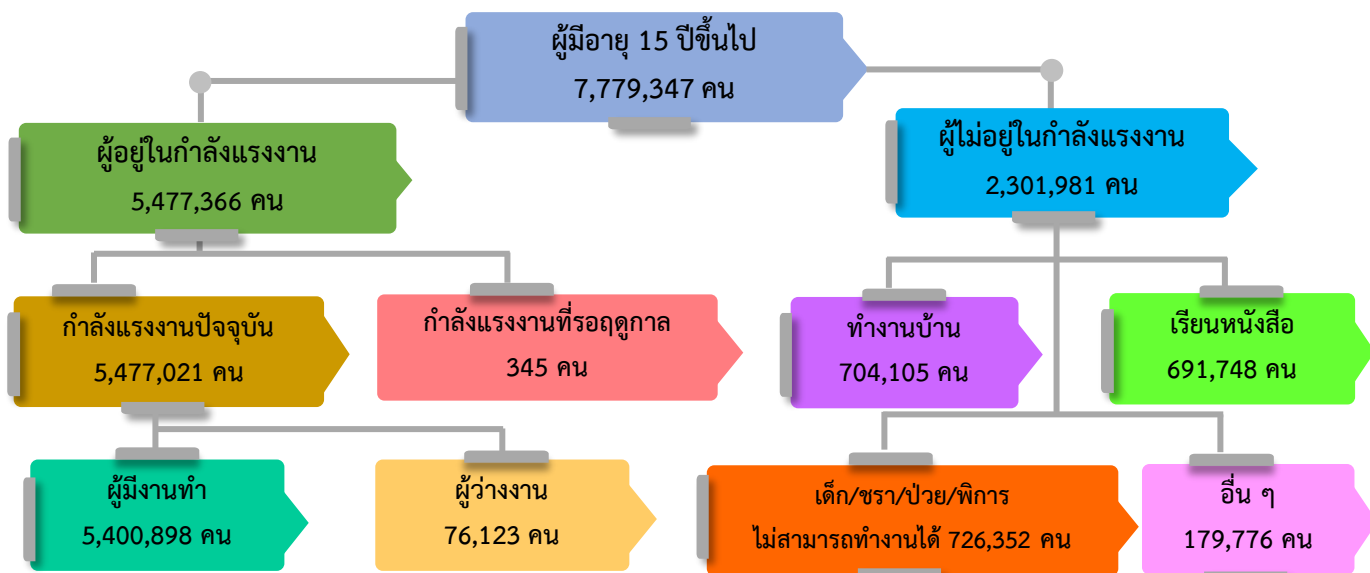
อุตสาหกรรม	โรงงาน (แห่ง)		เงินลงทุน (ล้านบาท)		การจ้างงาน (คน)	
	Q1 ปี 2565	Q1 ปี 2566	Q1 ปี 2565	Q1 ปี 2566	Q1 ปี 2565	Q1 ปี 2566
อาหาร เครื่องดื่ม และผลิตภัณฑ์จากพืช	5	4	399.26	597.12	196	92
แปรรูปไม้ ผลิตภัณฑ์จากไม้ เครื่องเรือน เครื่องตกแต่งในอาคารและผลิตภัณฑ์โลหะ	18	14	2,596.38	147.98	330	154
เคมีภัณฑ์ ปิโตรเลียม กระดาษ การพิมพ์ ผลิตภัณฑ์ยางและพลาสติก	9	5	177.12	288.30	66	48
ผลิตภัณฑ์โลหะ โลหะขั้นมูลฐาน เครื่องจักร เครื่องกล เครื่องใช้ไฟฟ้าและยานพาหนะ	1	2	110.00	19.00	21	23
การผลิตอื่นๆ	35	34	373.43	662.53	180	185
<b>รวมทั้งสิ้น</b>	<b>68</b>	<b>59</b>	<b>3,656.19</b>	<b>1,714.93</b>	<b>793</b>	<b>502</b>

ที่มา : กรมโรงงานอุตสาหกรรม

## ประชากร และกำลังแรงงาน

จากข้อมูลของสำนักงานสถิติแห่งชาติที่ทำการสำรวจในช่วงไตรมาส 1 ปี 2566 พบว่า ผู้มีอายุ 15 ปีขึ้นไป มีจำนวน 7.78 ล้านคน มีผู้อยู่ในกำลังแรงงานรวม 5.48 ล้านคน เป็นผู้มีงานทำ 5.40 ล้านคน ผู้ว่างงาน 7.61 หมื่นคน (คิดเป็นอัตราการว่างงาน ร้อยละ 1.39) และกำลังแรงงานที่รอฤดูกาล 345 คน มีผู้ที่ไม่อยู่ในกำลังแรงงาน จำนวน 2.30 ล้านคน เมื่อเปรียบเทียบกับช่วงเดียวกันปีก่อน พบว่า ผู้มีงานทำ เพิ่มขึ้นร้อยละ 3.58 ผู้ว่างงาน ลดลงร้อยละ 40.12 อัตราการว่างงาน ลดลงจากร้อยละ 2.38 เป็นร้อยละ 1.39

### แผนผังการจำแนกประชากรตามสถานภาพแรงงาน



ตารางที่ 3 แสดงจำนวนประชากรอายุ 15 ปีขึ้นไป จำแนกตามสถานภาพแรงงาน  
เปรียบเทียบ ไตรมาส 1 ปี 2565 และปี 2566

สถานภาพแรงงาน	ไตรมาส 1 (ม.ค.-มี.ค.)		การเปลี่ยนแปลง	
	ปี 2565	ปี 2566	เพิ่ม/ลด	ร้อยละ
1.ประชากรอายุ 15 ปีขึ้นไป	7,727,325	7,779,347	52,022	0.67
1.1 ผู้ที่อยู่ในกำลังแรงงาน	5,343,092	5,477,366	134,274	2.51
1) ผู้มีงานทำ	5,214,395	5,400,898	186,503	3.58
2) ผู้ว่างงาน	127,125	76,123	-51,002	-40.12
3) ผู้ที่รอฤดูกาล	1,572	345	-1,227	-78.05
1.2 ผู้ที่ไม่อยู่ในกำลังแรงงาน	2,384,233	2,301,981	-82,252	-3.45
2. อัตราการว่างงาน (%)	2.38	1.39	-0.99	
3. อัตราการมีส่วนร่วม (%)	69.15	70.41	1.26	

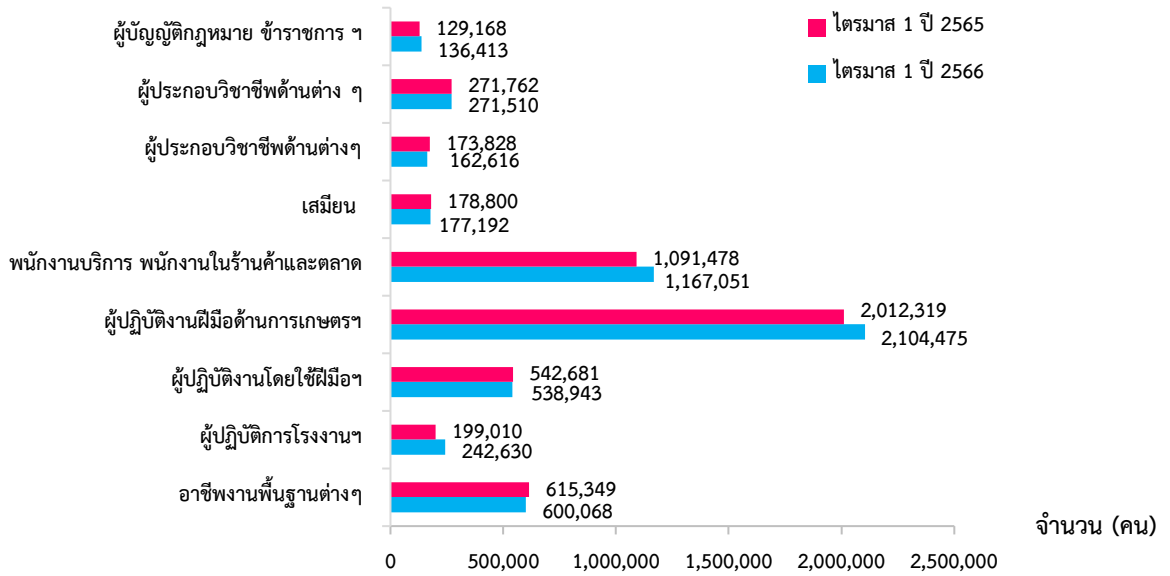
หมายเหตุ : อัตราการว่างงาน =  $\frac{\text{ผู้ว่างงาน} \times 100}{\text{ผู้อยู่ในกำลังแรงงาน}}$

### ภาวะการมีงานทำ

ตารางที่ 4 แสดงจำนวนผู้มีงานทำภาคใต้ จำแนกตามประเภทอาชีพเปรียบเทียบ ไตรมาส 1 ปี 2565 และปี 2566

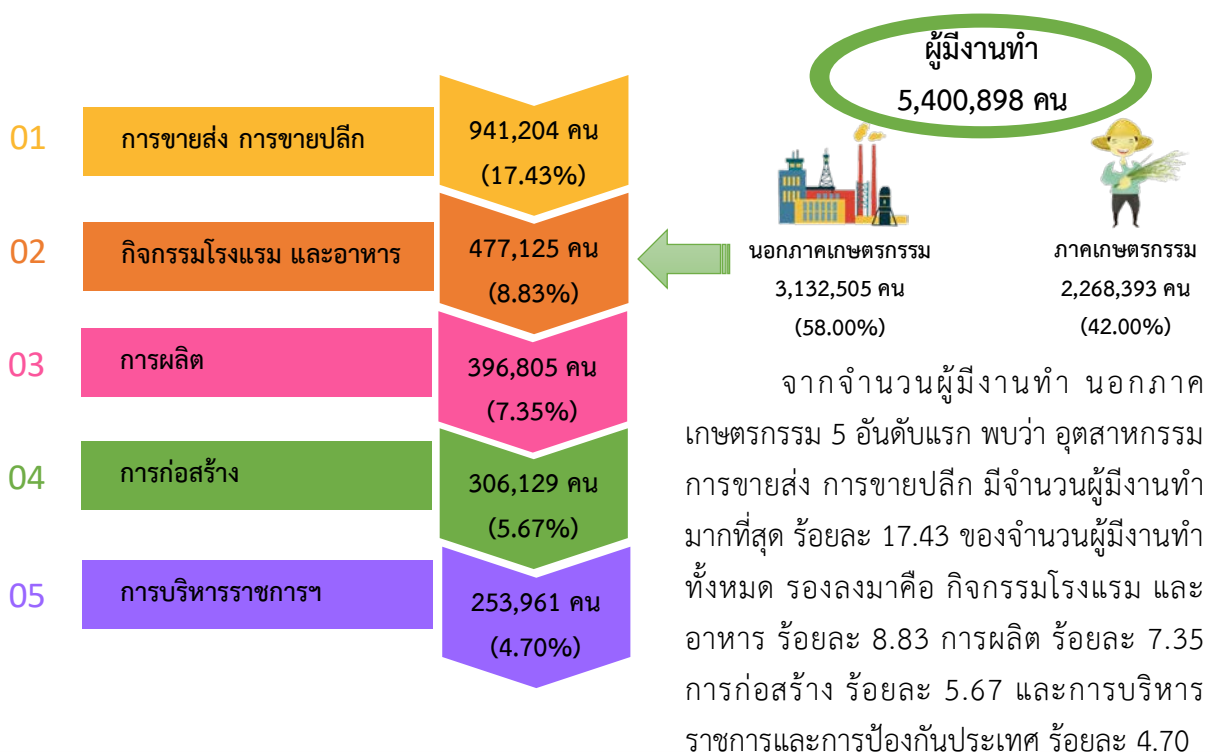
ประเภทอาชีพ	Q1 ปี 2565	Q 1 ปี 2566	% ▲
รวม	5,214,395	5,400,898	
ผู้บัญญัติกฎหมาย ข้าราชการ ระดับอาวุโสและผู้จัดการ	129,168	136,413	5.61
ผู้ประกอบการวิชาชีพด้านต่าง ๆ	271,762	271,510	-0.09
ผู้ประกอบการวิชาชีพด้านเทคนิค สาขาต่าง ๆ และอาชีพที่เกี่ยวข้อง	173,828	162,616	-6.45
เสมียน	178,800	177,192	-0.90
พนักงานบริการ และพนักงานในร้านค้าและตลาด	1,091,478	1,167,051	6.92
ผู้ปฏิบัติงานที่มีฝีมือในด้านการเกษตรและการประมง	2,012,319	2,104,475	4.58
ผู้ปฏิบัติงานด้านความสามารถทางฝีมือและธุรกิจการค้าที่เกี่ยวข้อง	542,681	538,943	-0.69
ผู้ปฏิบัติการโรงงานและเครื่องจักรและผู้ปฏิบัติงานด้านการประกอบ	199,010	242,630	21.92
อาชีพขั้นพื้นฐานต่าง ๆ ในด้านการขายและการให้บริการ	615,349	600,068	-2.48

เปรียบเทียบผู้มีงานทำ จำแนกตามประเภทอาชีพ ไตรมาส 1 ปี 2565 และปี 2566

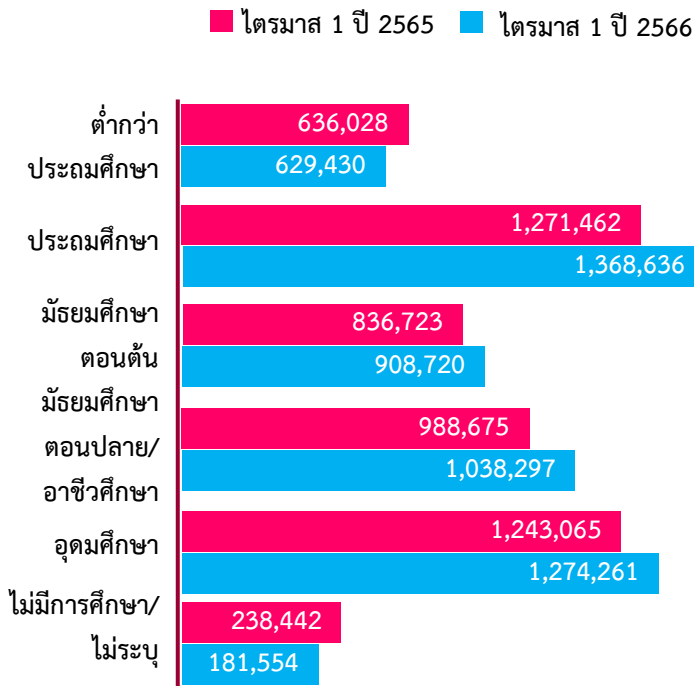


ผู้มีงานทำกระจุกตัวอยู่ในอาชีพผู้ปฏิบัติงานที่มีฝีมือในด้านการเกษตรและการประมงมากที่สุด จำนวน 2.10 ล้านคน (ร้อยละ 38.97) รองลงมา คือพนักงานบริการ และพนักงานในร้านค้าและตลาด จำนวน 1.17 ล้านคน (ร้อยละ 21.61) และอาชีพขั้นพื้นฐานต่างๆ ในด้านการขายและการให้บริการ จำนวน 6.00 แสนคน (ร้อยละ 11.11) เมื่อเปรียบเทียบกับช่วงเดียวกันของปีก่อน พบว่า ประเภทอาชีพที่มีผู้มีงานทำเพิ่มขึ้น ได้แก่ อาชีพผู้บัญญัติกฎหมาย ข้าราชการ พนักงานบริการและพนักงานในร้านค้า ผู้ปฏิบัติงานที่มีฝีมือในด้านการเกษตรและการประมง ผู้ปฏิบัติการโรงงานและเครื่องจักรและผู้ปฏิบัติงานด้านการประกอบ ที่มีผู้มีงานทำเพิ่มขึ้น สำหรับประเภทอาชีพอื่นมีผู้มีงานทำลดลง

จำนวนผู้มีงานทำนอกภาคเกษตรกรรม 5 อันดับแรก จำแนกตามประเภทอุตสาหกรรม

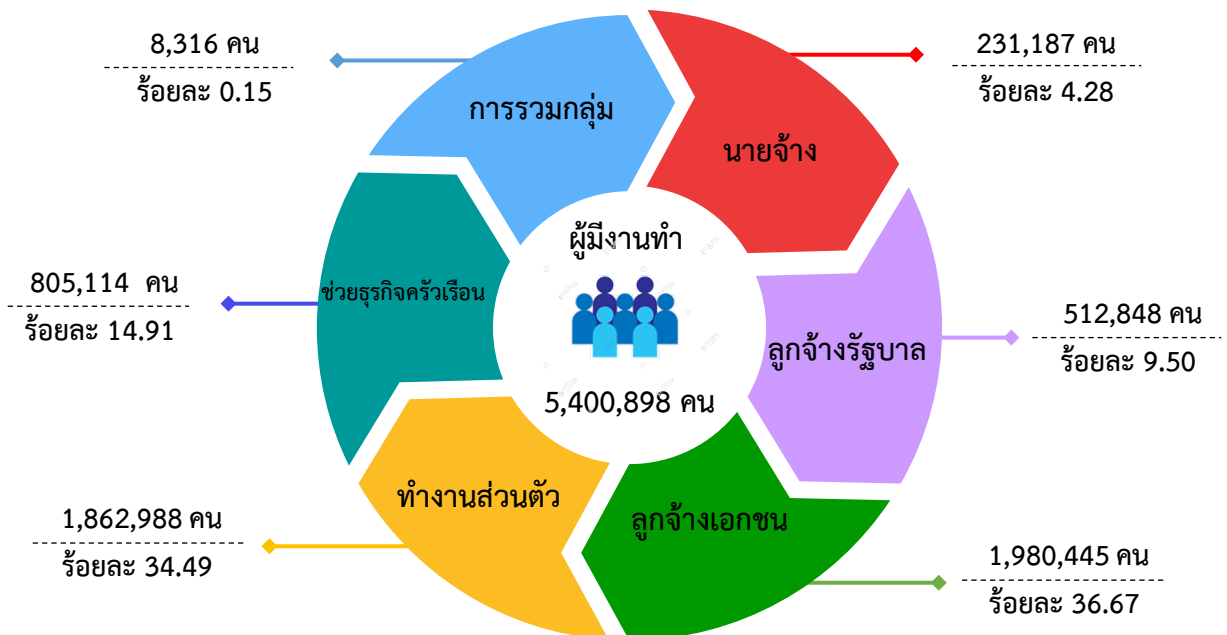


เปรียบเทียบผู้มีงานทำ จำแนกตามระดับการศึกษา ไตรมาส 1 ปี 2565 และปี 2566



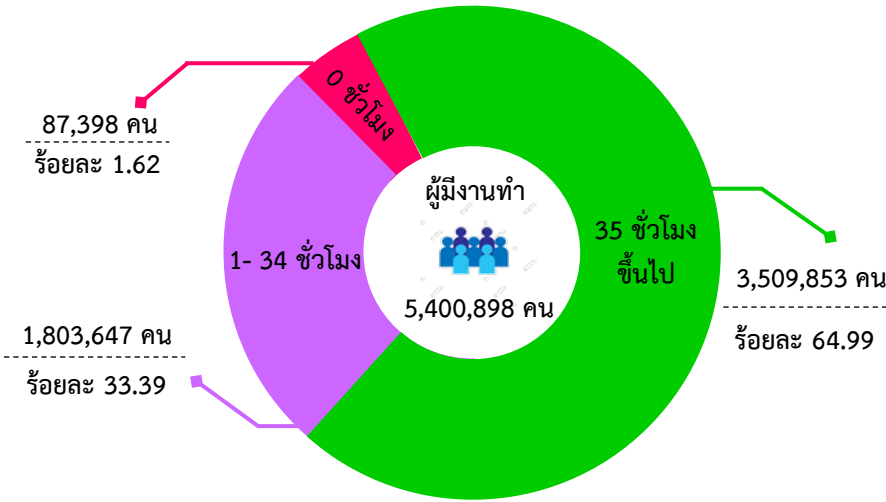
เมื่อพิจารณาระดับการศึกษาของผู้มีงานทำ พบว่า เป็นผู้ที่จบการศึกษาในระดับประถมศึกษามากที่สุด จำนวน 1,368,636 คน คิดเป็นร้อยละ 25.34 ของผู้มีงานทำทั้งหมด รองลงมาคือ ระดับอุดมศึกษา จำนวน 1,274,261 คน (ร้อยละ 23.59) และระดับมัธยมศึกษาตอนปลาย/อาชีวศึกษา จำนวน 1,038,297 คน (ร้อยละ 19.22) เมื่อเปรียบเทียบกับช่วงเดียวกันของปีก่อน พบว่า ผู้มีงานทำเกือบทุกระดับการศึกษา มีจำนวนเพิ่มขึ้น ยกเว้น ระดับต่ำกว่าประถมศึกษา และไม่มีการศึกษา/ไม่ระบุ มีจำนวนผู้มีงานทำลดลง

จำนวนผู้มีงานทำ จำแนกตามสถานภาพการทำงาน ไตรมาส 1 ปี 2566



สถานภาพการทำงานของผู้มีงานทำในภาคใต้ พบว่า เป็นลูกจ้างเอกชนมากที่สุด จำนวน 1,980,445 คน คิดเป็นร้อยละ 36.67 รองลงมาทำงานส่วนตัว จำนวน 1,862,988 คน (ร้อยละ 34.49) และช่วยธุรกิจครัวเรือน จำนวน 805,114 คน (ร้อยละ 14.91) เมื่อเปรียบเทียบกับช่วงเดียวกันของปีก่อน เกือบทุกสถานภาพการทำงาน มีจำนวนเพิ่มขึ้น ยกเว้น สถานภาพทำงานส่วนตัว ที่มีจำนวนผู้มีงานทำลดลง

จำนวนผู้มีงานทำ จำแนกตามชั่วโมงการทำงาน ไตรมาส 1 ปี 2566

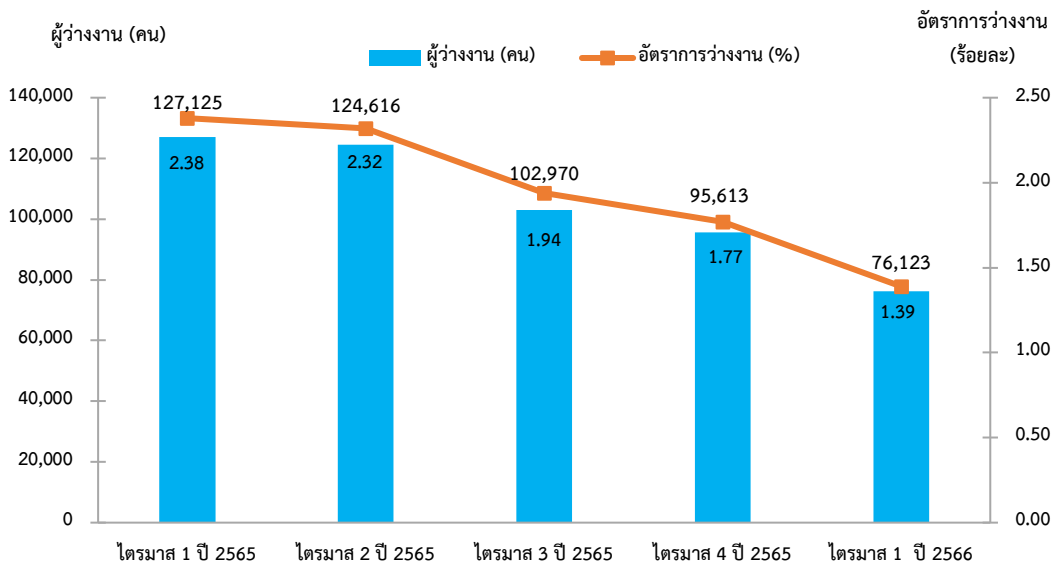


เมื่อพิจารณาชั่วโมงการทำงาน พบว่า ผู้มีงานทำที่ทำงานตั้งแต่ 35 ชั่วโมงต่อสัปดาห์ขึ้นไปมากที่สุด จำนวน 3,509,853 คน คิดเป็นร้อยละ 64.99 รองลงมาผู้มีงานทำที่ทำงานน้อยกว่า 35 ชั่วโมง (1-34 ชั่วโมง) จำนวน 1,803,647 คน (ร้อยละ 33.39) และผู้มีงานทำประจำแต่ไม่ได้ทำงานในสัปดาห์ที่ทำการสำรวจ

(0 ชั่วโมง) จำนวน 87,398 คน (ร้อยละ 1.62) เมื่อเปรียบเทียบกับช่วงเดียวกันของปีก่อน ผู้มีงานทำแต่ไม่ได้ทำงาน (0 ชั่วโมง) และการทำงานน้อยกว่า 35 ชั่วโมงต่อสัปดาห์ มีจำนวนลดลง ขณะที่ทำงานมากกว่า 35 ชั่วโมงต่อสัปดาห์ มีจำนวนผู้มีงานทำเพิ่มขึ้น

ภาวะการว่างงาน

แผนภูมิแสดงจำนวนผู้ว่างงานและอัตราการว่างงาน เปรียบเทียบ ไตรมาส 1 ปี 2565 – ไตรมาส 1 ปี 2566



ไตรมาส 1 ปี 2566 ภาคใต้มีผู้ว่างงานจำนวน 76,123 คน หรือมีอัตราการว่างงาน ร้อยละ 1.39 ลดลงร้อยละ 0.99 จากช่วงเดียวกันของปีก่อน โดยจังหวัดนราธิวาส มีอัตราการว่างงานสูงที่สุดในภาคใต้ ร้อยละ 4.82 รองลงมาคือ จังหวัดปัตตานี ร้อยละ 2.52 และจังหวัดนครศรีธรรมราช ร้อยละ 2.03 และอัตราการว่างงานต่ำสุดอยู่ที่จังหวัดสุราษฎร์ธานี ร้อยละ 0.40 เมื่อเปรียบเทียบกับช่วงเดียวกันของปีก่อน เกือบทุกจังหวัดมีอัตราการว่างงานลดลง ยกเว้น จังหวัดนครศรีธรรมราช และสตูล ที่มีอัตราการว่างงานเพิ่มขึ้นเล็กน้อย ขณะที่จังหวัดระนอง ยังคงมีอัตราการว่างงานเท่าเดิม

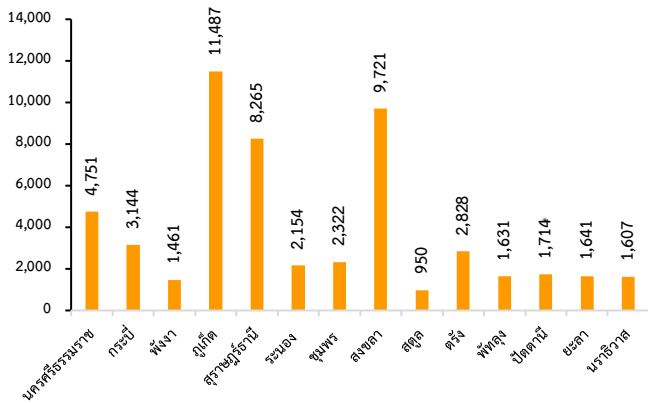
## สถานประกอบการและผู้ประกันตน



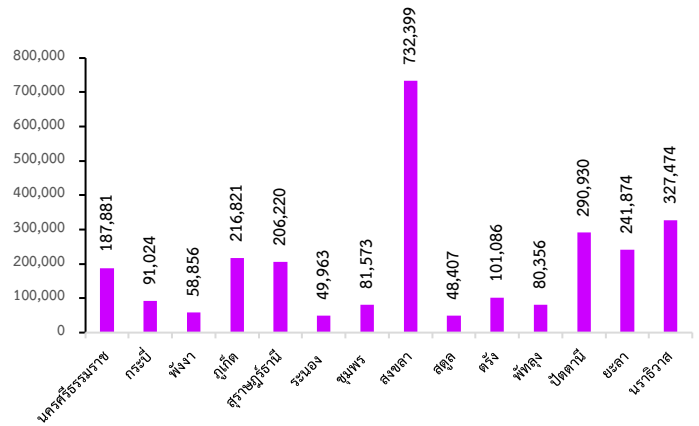
สถานประกอบการใน 14 จังหวัดภาคใต้อยู่ในระบบประกันสังคม จำนวน 53,676 แห่ง เมื่อเปรียบเทียบกับไตรมาส 1 ปี 2565 เพิ่มขึ้นร้อยละ 6.88 และจำนวนผู้ประกันตนเพิ่มขึ้นร้อยละ 2.73 โดยมีผู้ประกันตน จำนวน 2,714,864 คน แยกเป็นมาตรา 33 จำนวน 798,581 คน มาตรา 39 จำนวน 161,887 คน และมาตรา 40 จำนวน 1,754,396 คน โดยจังหวัดภูเก็ต มีสถานประกอบการที่ขึ้นทะเบียนในระบบประกันสังคมมากที่สุด คิดเป็นร้อยละ 21.40 รองลงมาได้แก่ จังหวัดสงขลา ร้อยละ 18.11 และจังหวัดสุราษฎร์ธานี ร้อยละ 15.40

ในส่วนของผู้ประกันตน พบว่า จังหวัดสงขลามีลูกจ้างขึ้นทะเบียนเป็นผู้ประกันตน มากที่สุด คิดเป็นร้อยละ 26.98 รองลงมาคือ จังหวัดนราธิวาส ร้อยละ 12.06 จังหวัดปัตตานี ร้อยละ 10.72

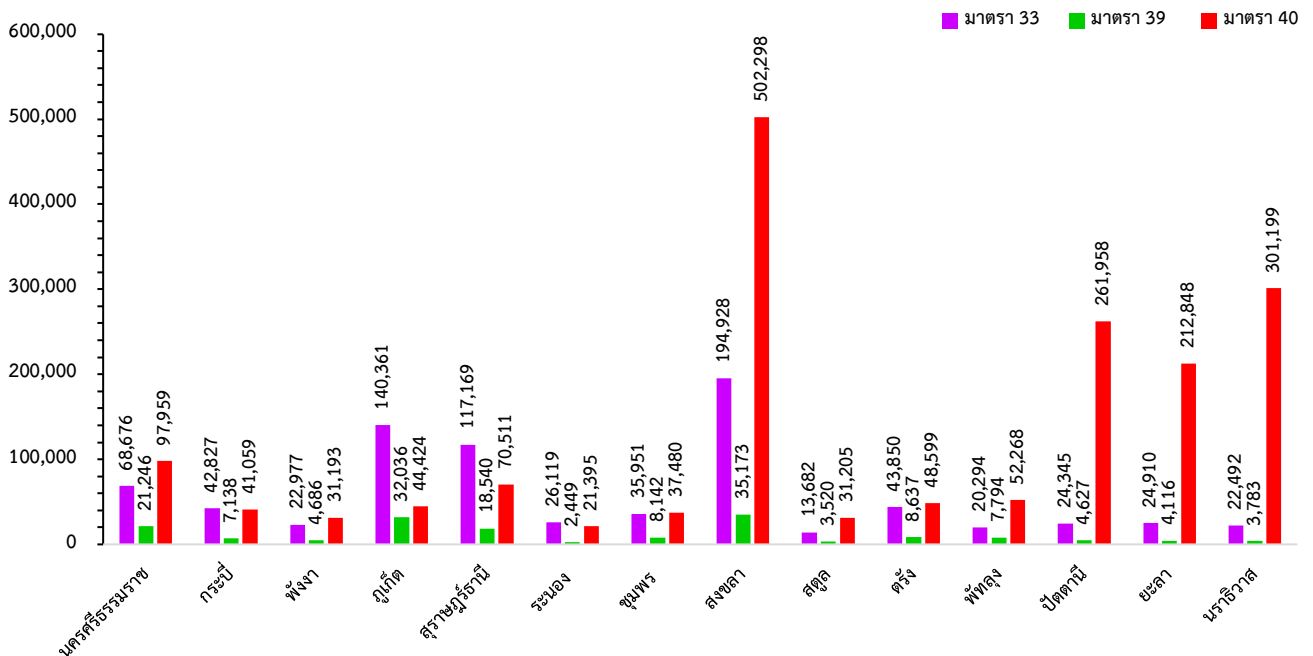
จำนวนสถานประกอบการ 14 จังหวัดภาคใต้  
ณ เดือนมีนาคม 2566



จำนวนผู้ประกันตนคงเหลือ 14 จังหวัดภาคใต้  
ณ เดือนมีนาคม 2566



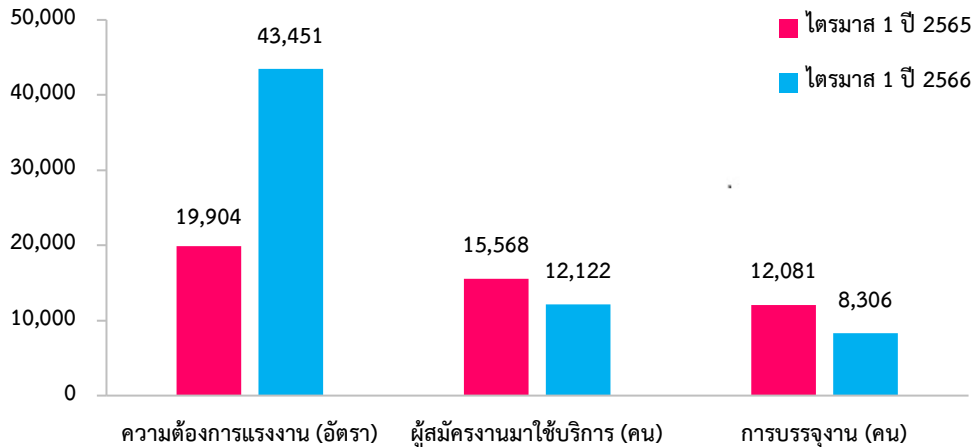
จำนวนผู้ประกันตนมาตรา 33 มาตรา 39 และมาตรา 40 จำแนกรายจังหวัด เดือนมีนาคม 2566



ที่มา : กองวิจัยและพัฒนา สำนักงานประกันสังคม

## บริการจัดหางานโดยรัฐ

เปรียบเทียบความต้องการแรงงาน ผู้สมัครงาน และการบรรจุงาน ไตรมาส 1 ปี 2565 กับ ปี 2566



จากข้อมูลการให้บริการจัดหางานของกรมการจัดหางานใน 14 จังหวัดภาคใต้ พบว่า ไตรมาส 1 ปี 2566 มีความต้องการแรงงาน จำนวน 43,451 อัตรา ผู้สมัครงานมาใช้บริการ จำนวน 12,122 คน และการบรรจุงาน จำนวน 8,306 คน เมื่อเปรียบเทียบกับช่วงเดียวกันของปีก่อน พบว่า ความต้องการแรงงาน เพิ่มขึ้นร้อยละ 118.30 ขณะที่ผู้สมัครงานมาใช้บริการ และการบรรจุงาน ลดลงร้อยละ 22.14 และ 31.25

### ความต้องการแรงงาน

ประเภทอุตสาหกรรมที่มีความต้องการแรงงานมากที่สุด คือ อุตสาหกรรมการขายส่ง การขายปลีก การซ่อมยานยนต์และจักรยานยนต์ จำนวน 13,410 อัตรา คิดเป็นร้อยละ 30.86 รองลงมาการผลิต จำนวน 11,481 อัตรา (ร้อยละ 26.42) ที่พักแรมและบริการด้านอาหาร จำนวน 5,448 อัตรา (ร้อยละ 12.54) การก่อสร้าง จำนวน 4,369 อัตรา (ร้อยละ 10.06) และกิจกรรมทางการเงินและการประกันภัย จำนวน 1,691 อัตรา (ร้อยละ 3.89)

### ประเภทอุตสาหกรรมที่มีความต้องการแรงงานมาก 3 อันดับแรก

**1** การขายส่งและการขายปลีก การซ่อมยานยนต์ และจักรยานยนต์ จำนวน 13,410 อัตรา คิดเป็นร้อยละ 30.86  
จำแนกรายละเอียดหมวดย่อย 3 อันดับแรก

**1** การขายปลีกสินค้าทั่วไป  
จำนวน 2,184 อัตรา

**2** ร้านสะดวกซื้อ/มินิมาร์ท  
จำนวน 959 อัตรา

**3** การขายยานยนต์ใหม่ชนิด  
รถยนต์นั่งส่วนบุคคล  
จำนวน 940 อัตรา

**2** การผลิต จำนวน 11,481 อัตรา คิดเป็นร้อยละ 26.42  
จำแนกรายละเอียดหมวดย่อย 3 อันดับแรก

**1** การผลิตผลิตภัณฑ์สัตว์น้ำ  
ด้วยการอบแห้ง  
จำนวน 1,281 อัตรา

**2** การผลิตน้ำมันปาล์ม  
จำนวน 1,122 อัตรา

**3** การผลิตสัตว์น้ำ (ยกเว้นปลา)  
บรรจุกระป๋อง  
จำนวน 924 อัตรา

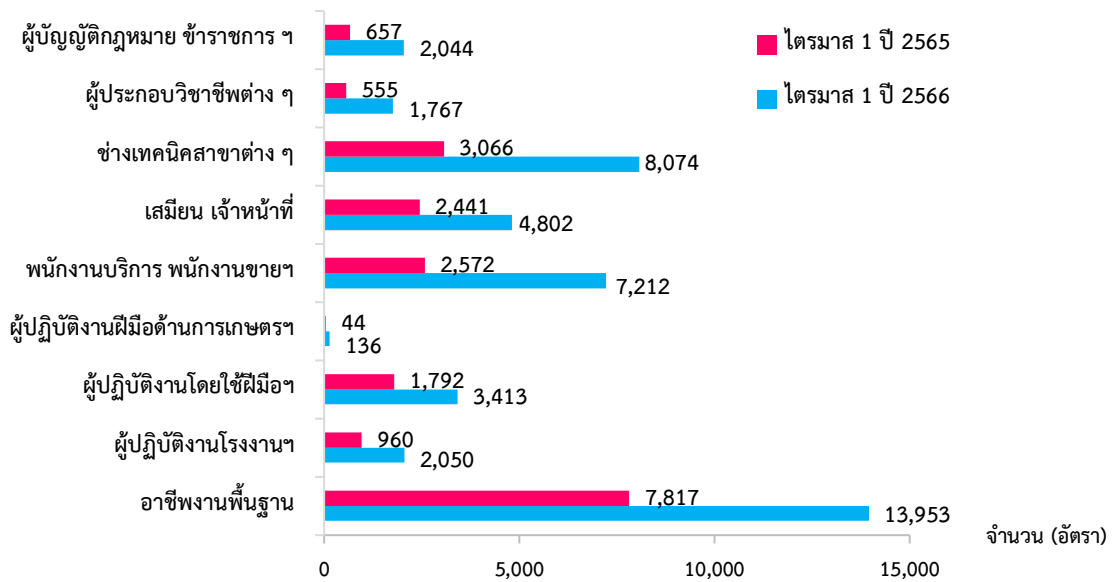
**3** ที่พักแรมและบริการด้านอาหาร จำนวน 5,448 อัตรา คิดเป็นร้อยละ 12.54  
จำแนกรายละเอียดหมวดย่อย 3 อันดับแรก

**1** โรงแรม รีสอร์ทและห้องชุด  
จำนวน 4,325 อัตรา

**2** การบริการด้านอาหารใน  
ภัตตาคาร/ร้านอาหาร  
จำนวน 777 อัตรา

**3** การบริการด้านเครื่องดื่มที่ไม่มี  
แอลกอฮอล์  
จำนวน 78 อัตรา

เปรียบเทียบความต้องการแรงงาน จำแนกตามประเภทอาชีพ ไตรมาส 1 ปี 2565 กับ ปี 2566



เมื่อพิจารณาประเภทอาชีพของความต้องการแรงงาน พบว่า อาชีพนานพื้นฐาน มีความต้องการแรงงานมากที่สุด จำนวน 13,953 อัตรา (ร้อยละ 32.11) รองลงมาอาชีพช่างเทคนิคและผู้ปฏิบัติงานที่เกี่ยวข้อง จำนวน 8,074 อัตรา (ร้อยละ 18.58) และอาชีพพนักงานบริการ พนักงานขายในร้านค้าและตลาด จำนวน 7,212 อัตรา (ร้อยละ 16.60) เมื่อเปรียบเทียบกับช่วงเดียวกันของปีก่อน พบว่า ทุกประเภทอาชีพมีความต้องการแรงงานเพิ่มขึ้น

ประเภทอาชีพที่มีความต้องการแรงงานมาก 3 อันดับแรก

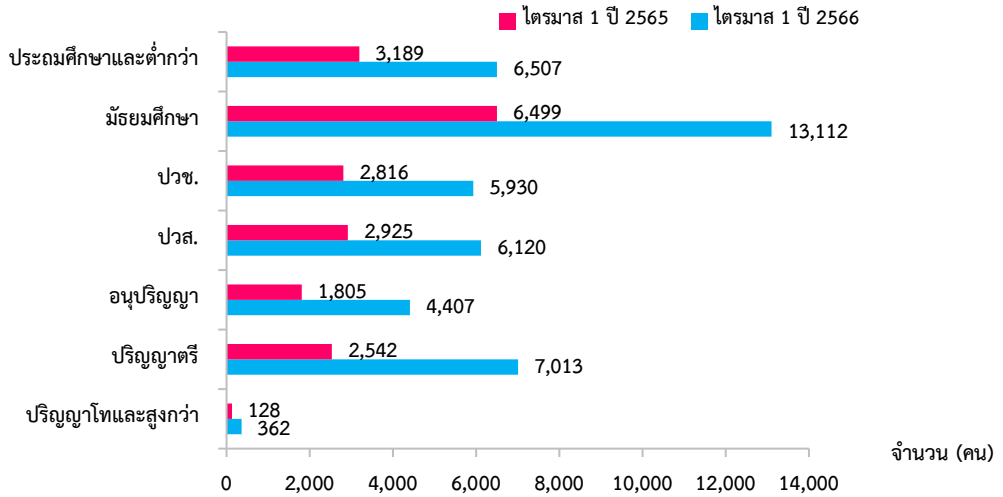
- 1 อาชีพนานพื้นฐาน จำนวน 13,953 อัตรา คิดเป็นร้อยละ 32.11**  
 จำแนกรายละเอียดหมวดย่อย 3 อันดับแรก

  - 1 แรงงานทั่วไป จำนวน 6,500 อัตรา
  - 2 แรงงานด้านการผลิต จำนวน 3,126 อัตรา
  - 3 แรงงานด้านการประกอบ จำนวน 1,042 อัตรา
- 2 ช่างเทคนิคและผู้ปฏิบัติงานที่เกี่ยวข้อง จำนวน 8,074 อัตรา คิดเป็นร้อยละ 18.58**  
 จำแนกรายละเอียดหมวดย่อย 3 อันดับแรก

  - 1 ตัวแทนนายหน้า ขายบริการธุรกิจอื่นๆ จำนวน 2,059 อัตรา
  - 2 พนักงานบริการลูกค้า จำนวน 826 อัตรา
  - 3 พนักงานบัญชี จำนวน 760 อัตรา
- 3 พนักงานบริการ พนักงานขายในร้านค้าและตลาด จำนวน 7,212 อัตรา คิดเป็นร้อยละ 16.60**  
 จำแนกรายละเอียดหมวดย่อย 3 อันดับแรก

  - 1 พนักงานขายสินค้า (ประจำร้าน) จำนวน 1,483 อัตรา
  - 2 พนักงานขายและ ผู้นำเสนอสินค้า จำนวน 1,205 อัตรา
  - 3 บริกร พนักงานเสิร์ฟ จำนวน 916 อัตรา

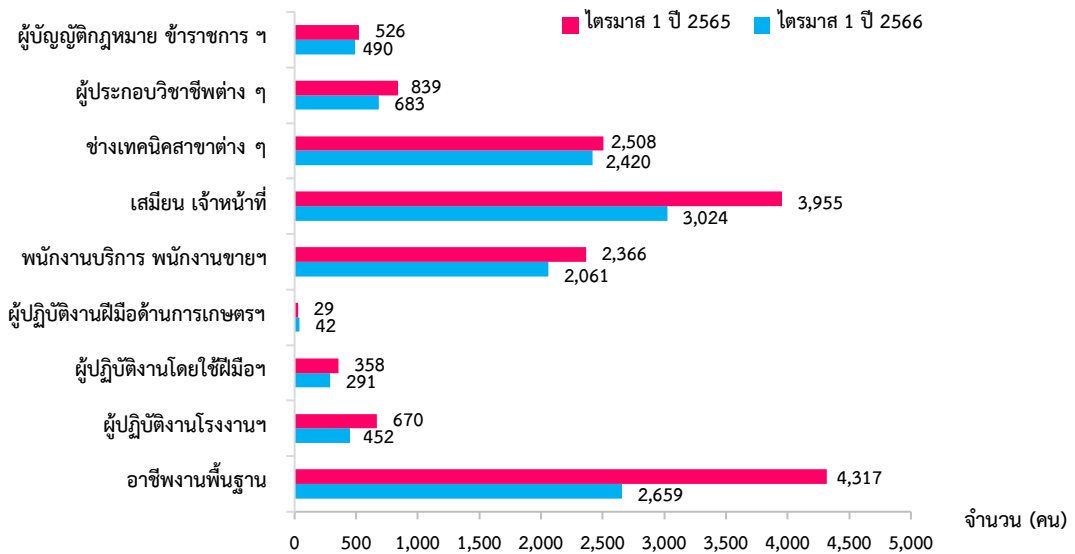
เปรียบเทียบความต้องการแรงงาน จำแนกตามระดับการศึกษา ไตรมาส 1 ปี 2565 และปี 2566



นายจ้าง/สถานประกอบการต้องการแรงงานที่จบการศึกษาระดับมัธยมศึกษามากที่สุด จำนวน 13,112 อัตรา (ร้อยละ 30.18) รองลงมาาระดับปริญญาตรี จำนวน 7,013 อัตรา (ร้อยละ 16.14) และระดับประถมศึกษาและต่ำกว่า จำนวน 6,507 อัตรา (ร้อยละ 14.98) เมื่อเปรียบเทียบกับช่วงเดียวกันของปีก่อน พบว่า ทุกระดับการศึกษามีจำนวนความต้องการแรงงานเพิ่มขึ้น

ผู้สมัครงาน

เปรียบเทียบจำนวนผู้สมัครงาน จำแนกตามประเภทอาชีพ ไตรมาส 1 ปี 2565 และปี 2566



เมื่อพิจารณาประเภทอาชีพ พบว่า อาชีพเสมียน เจ้าหน้าที่ มีผู้สมัครงานมากที่สุด จำนวน 3,024 คน (ร้อยละ 24.95) รองลงมาอาชีพงานพื้นฐาน จำนวน 2,659 คน (ร้อยละ 21.94) และอาชีพช่างเทคนิคและผู้ปฏิบัติงานที่เกี่ยวข้อง จำนวน 2,420 คน (ร้อยละ 19.96) เมื่อเปรียบเทียบกับช่วงเดียวกันปีก่อน พบว่าเกือบทุกประเภทอาชีพมีจำนวนผู้สมัครงานลดลง ยกเว้น อาชีพงานผู้ปฏิบัติงานฝีมือด้านการเกษตรและประมง ที่มีจำนวนผู้สมัครงานเพิ่มขึ้นเล็กน้อย

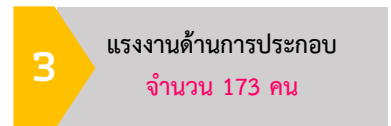


เมื่อพิจารณาประเภทอาชีพ พบว่า อาชีพงานพื้นฐาน มีการบรรจุนานมากที่สุด จำนวน 3,178 คน (ร้อยละ 38.26) รองลงมาอาชีพพนักงานบริการ พนักงานขายในร้านค้าและตลาด จำนวน 1,573 คน (ร้อยละ 18.94) และอาชีพเสมียน เจ้าหน้าที่ จำนวน 1,459 คน (ร้อยละ 17.57) เมื่อเปรียบเทียบกับปีก่อนการบรรจุนานลดลงเกือบทุกประเภทอาชีพ ยกเว้น อาชีพผู้ปฏิบัติงานฝีมือด้านการเกษตรและประมง ที่มีการบรรจุนานเพิ่มขึ้นเล็กน้อย

ประเภทอาชีพที่มีการบรรจุนานมาก 3 อันดับแรก

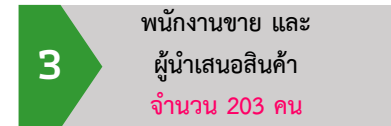
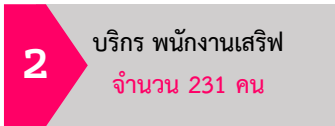
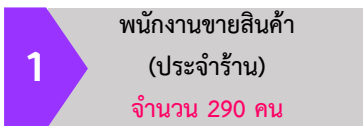
1 อาชีพงานพื้นฐาน จำนวน 3,178 คน คิดเป็นร้อยละ 38.26

จำแนกรายละเอียดหมวดย่อย 3 อันดับแรก



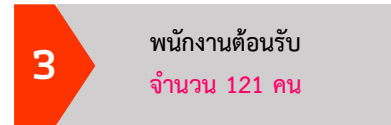
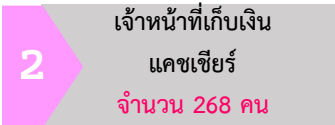
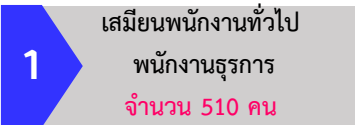
2 พนักงานบริการ พนักงานขายในร้านค้าและตลาด จำนวน 1,573 คน คิดเป็นร้อยละ 18.94

จำแนกรายละเอียดหมวดย่อย 3 อันดับแรก

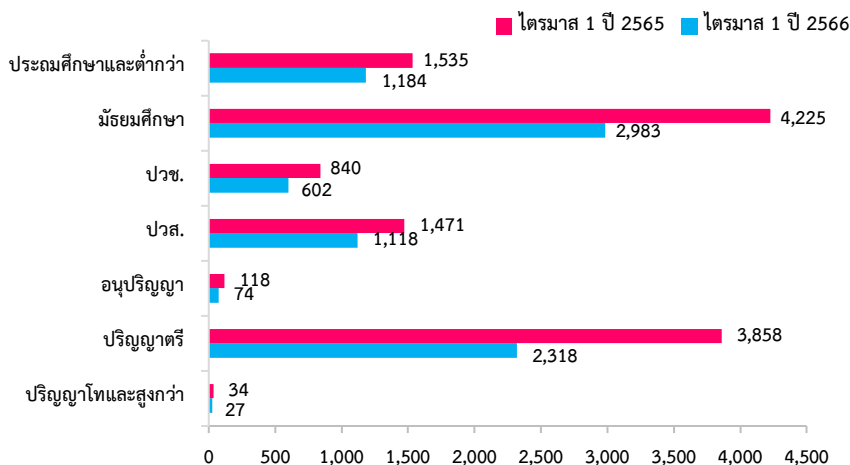


3 เสมียน เจ้าหน้าที่ จำนวน 1,459 คน คิดเป็นร้อยละ 17.57

จำแนกรายละเอียดหมวดย่อย 3 อันดับแรก



เปรียบเทียบการบรรจุนาน จำแนกตามระดับการศึกษา ไตรมาส 1 ปี 2565 และปี 2566



สำหรับระดับการศึกษาที่มีการบรรจุนานที่สุด ได้แก่ ระดับมัธยมศึกษา จำนวน 2,983 คน (ร้อยละ 35.91) รองลงมาระดับปริญญาตรี จำนวน 2,318 คน (ร้อยละ 27.91) และระดับประถมศึกษาและต่ำกว่า จำนวน 1,184 คน (ร้อยละ 14.25) และมีอายุระหว่าง 30-39 ปี มากที่สุด จำนวน 2,639 คน (ร้อยละ 31.77) รองลงมาอายุระหว่าง 25-29 ปี จำนวน 2,160 คน (ร้อยละ 26.01) และอายุระหว่าง 18-24 ปี จำนวน 1,517 คน (ร้อยละ 18.26)

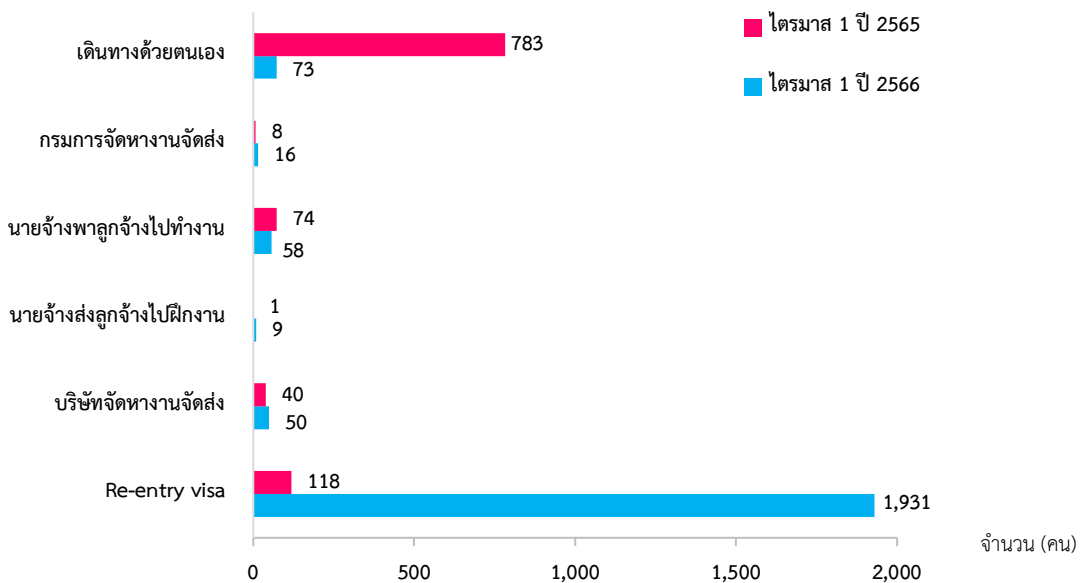
## การไปทำงานต่างประเทศ



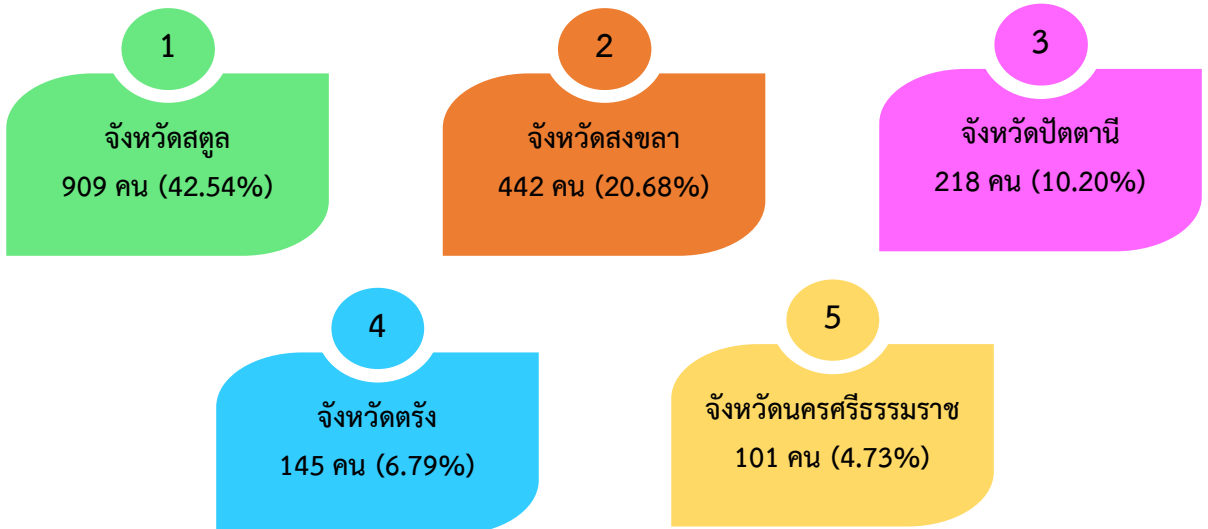
ภาคใต้มีแรงงานไทยที่ได้รับอนุญาตให้เดินทางไปทำงานต่างประเทศในช่วงไตรมาส 1 ปี 2566 จำนวน 2,137 คน (ชาย 1,655 คน หญิง 482 คน) เพิ่มขึ้นจากช่วงเดียวกันของปีก่อน ร้อยละ 108.69

แรงงานเดินทางไปทำงานโดยวิธี Re-entry visa (เป็นแรงงานซึ่งได้รับการต่อสัญญาจ้างและได้รับอนุญาตให้เดินทางกลับไปทำงานต่างประเทศ) มากที่สุด จำนวน 1,931 คน (ร้อยละ 90.36) รองลงมาแรงงานเดินทางด้วยตนเอง จำนวน 73 คน (ร้อยละ 3.42) และนายจ้างพาลูกจ้างไปทำงาน จำนวน 58 คน (ร้อยละ 2.71) จังหวัดสตูลมีแรงงานไทยเดินทางไปทำงานต่างประเทศมากที่สุด จำนวน 909 คน (ร้อยละ 42.54) รองลงมาจังหวัดสงขลา จำนวน 442 คน (ร้อยละ 20.68) และจังหวัดปัตตานี จำนวน 218 คน (ร้อยละ 10.20)

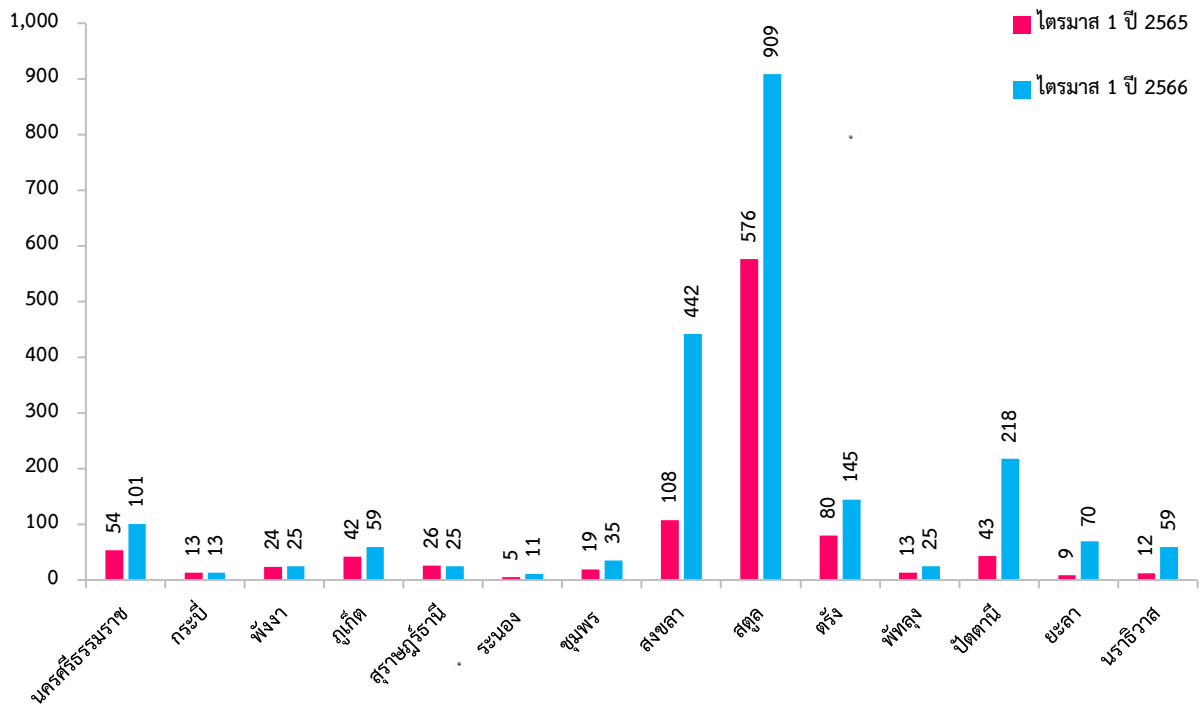
### เปรียบเทียบจำนวนแรงงานที่ได้รับอนุญาตให้เดินทางไปทำงานต่างประเทศ จำแนกตามวิธีการเดินทาง ไตรมาส 1 ปี 2565 และปี 2566



### 5 จังหวัดที่แรงงานเดินทางไปทำงานต่างประเทศมากที่สุด



เปรียบเทียบจำนวนแรงงานที่ได้รับอนุญาตให้เดินทางไปทำงานต่างประเทศ  
จำแนกรายจังหวัด ไตรมาส 1 ปี 2565 และปี 2566



5 ประเทศที่แรงงานเดินทางไปทำงานต่างประเทศมากที่สุด



ประเทศมาเลเซีย

1,738 คน | 81.33%



ประเทศสิงคโปร์

53 คน | 2.48%



ประเทศอินโดนีเซีย

49 คน | 2.29%



ประเทศไต้หวัน

33 คน | 1.54%



ประเทศอินเดีย

31 คน | 1.45%

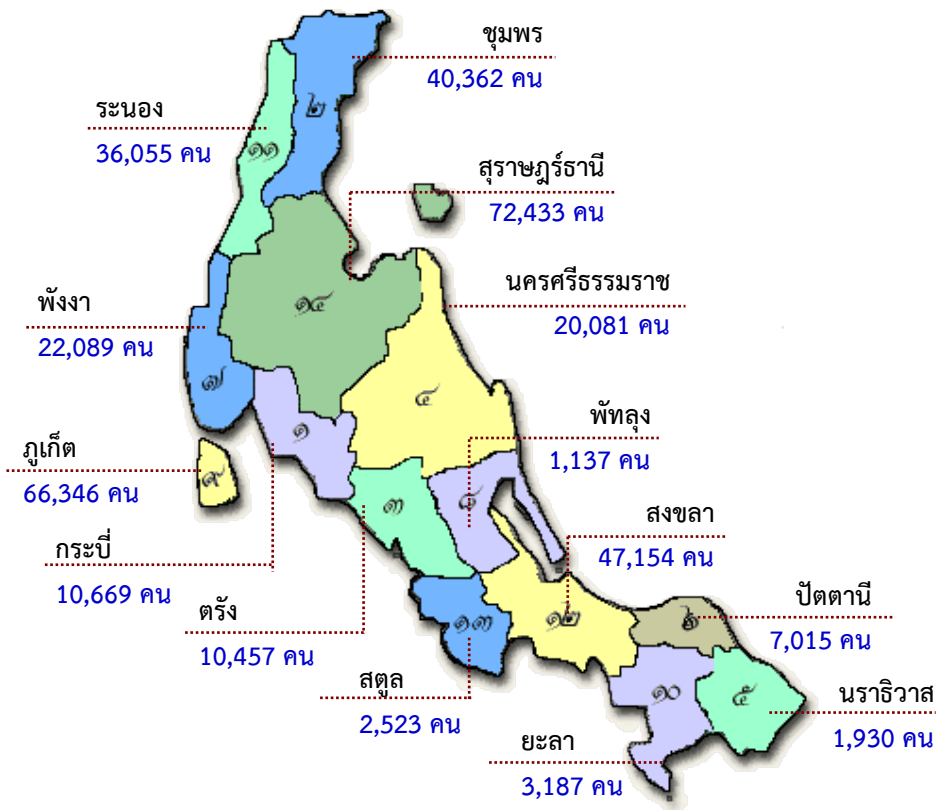
## การทำงานของคนต่างด้าว



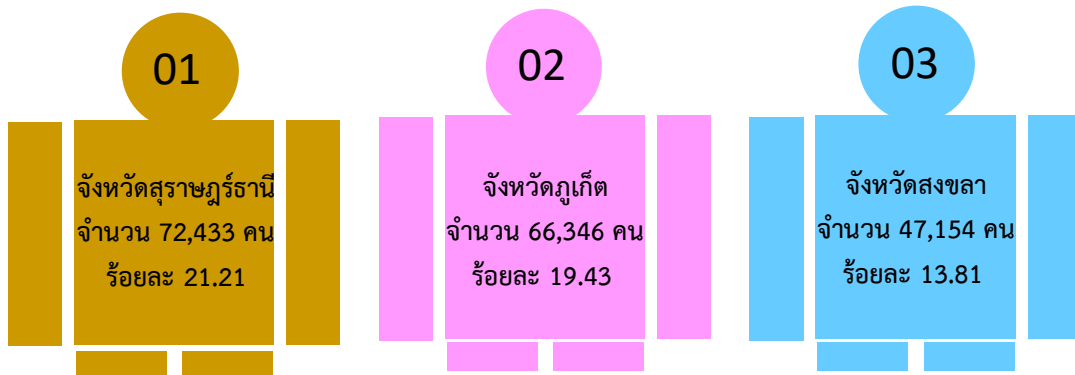
จากข้อมูลของสำนักบริหารแรงงานต่างด้าว ไตรมาส 1 ปี 2566 (ณ เดือนมีนาคม) ภาคใต้มีจำนวนแรงงานต่างด้าวคงเหลือ จำนวน 341,438 คน คิดเป็นร้อยละ 12.44 ของทั้งประเทศ เมื่อเปรียบเทียบกับช่วงเดียวกันของปีก่อน เพิ่มขึ้นร้อยละ 9.96 จังหวัดที่มีแรงงานต่างด้าวได้รับอนุญาตทำงานมากที่สุด คือ จังหวัดสุราษฎร์ธานี จำนวน 72,433 คน (ร้อยละ 21.21) รองลงมาจังหวัดภูเก็ต จำนวน 66,346 คน (ร้อยละ 19.43) และจังหวัดสงขลา จำนวน 47,154 คน (ร้อยละ 13.81)



### จำนวนแรงงานต่างด้าวที่ได้รับอนุญาตทำงานคงเหลือ จำแนกรายจังหวัด



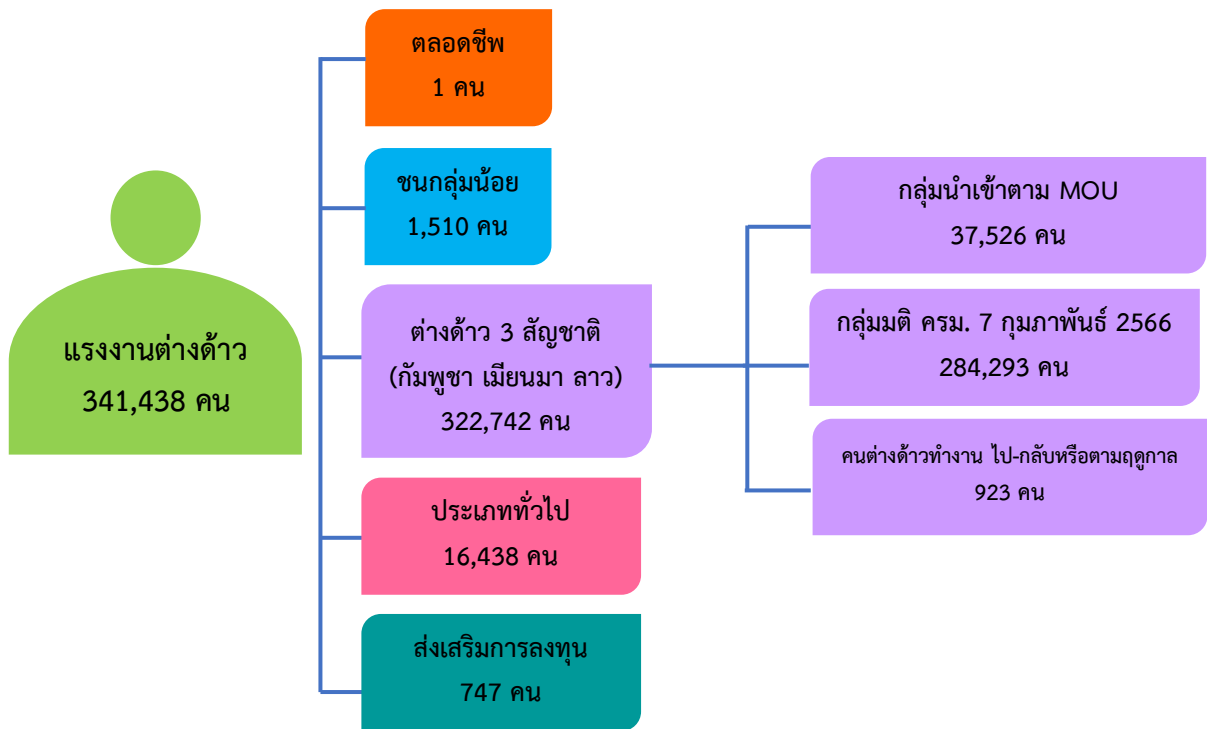
### 3 จังหวัดที่แรงงานต่างด้าวได้รับอนุญาตทำงานมากที่สุด



จำนวนแรงงานต่างด้าวตามลักษณะการเข้าเมืองรายมาตรา ตามพระราชกำหนดการบริหารจัดการ  
การทำงานของคนต่างด้าว พ.ศ. 2560 และที่แก้ไขเพิ่มเติม (ฉบับที่ 2) พ.ศ. 2561

1. มาตรา 59 จำนวน 53,965 คน คิดเป็นร้อยละ 15.81 ของแรงงานต่างด้าวที่ได้รับอนุญาตให้ทำงานใน  
ภาคใต้ จำแนกเป็น ประเภทตลอดชีพ 1 คน ประเภททั่วไป 16,438 คน (ร้อยละ 30.46) นำเข้าตาม MOU  
37,526 คน (ร้อยละ 69.54)
2. มาตรา 62 (ส่งเสริมการลงทุน) จำนวน 747 คน (ร้อยละ 0.22)
3. มาตรา 63/1 (ชนกลุ่มน้อย) จำนวน 1,510 คน (ร้อยละ 0.44)
4. มาตรา 63/2 มติ ครม. 7 กุมภาพันธ์ 2566 จำนวน 284,293 คน (ร้อยละ 83.26)
5. มาตรา 64 คนต่างด้าวทำงานไป - กลับ หรือตามฤดูกาล จำนวน 923 คน (ร้อยละ 0.27)

แรงงานต่างด้าวที่ได้รับอนุญาตทำงานคงเหลือในภาคใต้ ณ เดือนมีนาคม 2566





## อำนวยการโดย

นางสาวสุกกุล ไตรรัตน์ผลาดล  
ผู้อำนวยการกองบริหารข้อมูลตลาดแรงงาน

## จัดทำโดย

ศูนย์บริหารข้อมูลตลาดแรงงานภาคใต้  
ศาลากลางจังหวัดสงขลาหลังเก่า (ชั้น 1) ตำบลบ่อยาง อำเภอเมือง จังหวัดสงขลา 90000  
โทรศัพท์/โทรสาร 0-7432-5042



<https://doe.go.th/lmi-south>



Facebook Fanpage  
ศูนย์บริหารข้อมูลตลาดแรงงานภาคใต้