



วารสารสถานการณ์ตลาดแรงงานภาคตะวันออก

ไตรมาสที่ 1 ปี 2566 (มกราคม - มีนาคม)



ศูนย์บริหารข้อมูลตลาดแรงงานภาคตะวันออก
กองบริหารข้อมูลตลาดแรงงาน
กรมการจัดหางาน กระทรวงแรงงาน



0-3869-4029



www.doe.go.th/lmi-east



Lm_ryg@doe.go.th



@EASTERN.LMI



ศูนย์บริหารข้อมูลตลาดแรงงานภาคตะวันออก

บทบรรณาธิการ

วารสารสถานการณ์ตลาดแรงงานภาคตะวันออก ไตรมาสที่ 1 ปี 2566 (มกราคม-มีนาคม) มีประชากรอายุ 15 ปีขึ้นไป จำนวน 5,357,304 คน ผู้มีงานทำ จำนวน 3,839,735 คน ผู้ว่างงาน จำนวน 39,813 คน ผู้ที่รอฤดูกาล จำนวน 6,588 คน เปรียบเทียบกับช่วงเดียวกันของปีก่อน ผู้มีงานทำเพิ่มขึ้น จำนวน 160,965 คน ผู้ว่างงานลดลง จำนวน 5,379 คน

ความต้องการแรงงาน จำนวน 30,951 อัตรา ผู้สมัครงาน จำนวน 10,176 คน และการบรรจุงาน จำนวน 7,257 คน

การเดินทางไปทำงานต่างประเทศ จำนวน 681 คน เปรียบเทียบกับช่วงเดียวกันของปีก่อนเพิ่มขึ้น จำนวน 259 คน (ไตรมาสที่ 1 ปี 2565 จำนวน 422 คน) Re-entry จำนวน 247 คน เปรียบเทียบกับช่วงเดียวกันของปีก่อนเพิ่มขึ้น จำนวน 144 คน (ไตรมาสที่ 1 ปี 2565 จำนวน 103 คน)

การทำงานของคนต่างด้าวมีจำนวนคนต่างด้าวคงเหลือ ณ เดือนมีนาคม 2566 จำนวน 381,541 คน มาตรา 59 จำนวน 113,442 คน (ทั่วไป จำนวน 11,942 คน และนำเข้าตาม MOU จำนวน 101,500 คน) มาตรา 62 ส่งเสริมการลงทุน จำนวน 4,115 คน มาตรา 63/1 ชนกลุ่มน้อย จำนวน 2,631 คน มาตรา 63/2 มติ ครม. 7 กุมภาพันธ์ 2566 จำนวน 250,113 คน และ มาตรา 64 คนต่างด้าวทำงานไป-กลับหรือตามฤดูกาล จำนวน 11,240 คน

สารบัญ

บทบรรณาธิการ

สารบัญ

บทสรุปผู้บริหาร

ภาวะการทำงานของประชากร

ภาวะความต้องการแรงงาน

การเดินทางไปทำงานต่างประเทศ

การทำงานของคนต่างด้าว

บทความที่น่าสนใจ : รู้จัก ChatGPT สูดยอดอัจฉริยะ เขย่าวงการ AI

หน้า

ก

1

6

10

11

12

สารบัญตาราง

ตารางที่ 1 ประชากร จำแนกตามสถานภาพแรงงานและกำลังแรงงาน

1

ตารางที่ 2 จำนวนผู้มีงานทำ จำแนกตามประเภทอาชีพ

2

ตารางที่ 3 จำนวนผู้มีงานทำ จำแนกตามประเภทอุตสาหกรรม

3

ตารางที่ 4 จำนวนผู้มีงานทำ จำแนกตามสถานภาพการทำงาน

3

ตารางที่ 5 จำนวนผู้มีงานทำ จำแนกตามชั่วโมงการทำงานต่อสัปดาห์

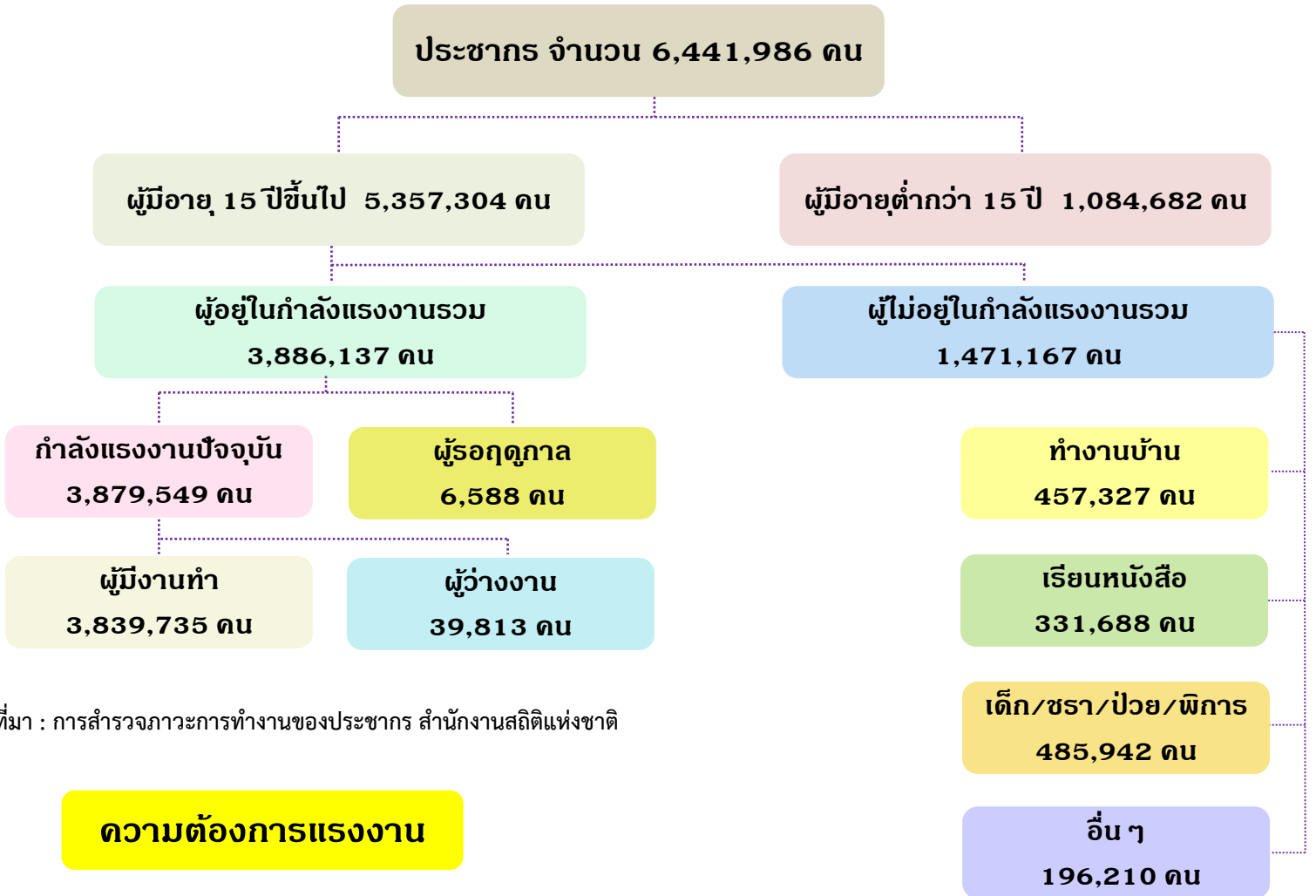
4

ตารางที่ 6 จำนวนผู้มีงานทำ จำแนกตามระดับการศึกษา

4

บทสรุปผู้บริหาร

ภาวะการทำงานของประชากร



ที่มา : การสำรวจภาวะการทำงานของประชากร สำนักงานสถิติแห่งชาติ

ความต้องการแรงงาน

ความต้องการแรงงาน 30,951 อัตรา
ชาย 6,735 อัตรา
หญิง 1,967 อัตรา
ไม่ระบุ 22,249 อัตรา

ผู้สมัครงาน 10,176 คน
ชาย 4,377 คน
หญิง 5,799 คน

การบรรจุนงาน 7,257 คน
ชาย 3,281 คน
หญิง 3,976 คน

ความต้องการแรงงาน 3 อันดับแรก
จำแนกตามประเภทอาชีพ

ผู้สมัครงาน 3 อันดับแรก
จำแนกตามประเภทอาชีพ

การบรรจุนงาน 3 อันดับแรก
จำแนกตามประเภทอาชีพ

คนงานด้านการผลิต 13,032 อัตรา

คนงานด้านการผลิต 5,081 คน

คนงานด้านการผลิต 4,526 คน

ช่างประปาและวางท่อ 1,803 อัตรา

เสมียนทั่วไป 644 คน

ช่างเย็บ ซ่างปัก 250 คน

พนักงานรักษาความปลอดภัย 1,127 อัตรา

ผู้ตรวจสอบด้านสิ่งแวดล้อม การทำงาน
สุขภาพ 402 คน

คนงานก่อสร้างอาคาร สิ่งปลูกสร้าง 233 คน

หมายเหตุ : ข้อมูลความต้องการแรงงานมี 3 แหล่งที่มา คือ 1.การแจ้งความต้องการแรงงานผ่านกรมการจัดหางาน 2.การแจ้งความต้องการแรงงานผ่านบริษัทจัดหางานเอกชน (8 บริษัท) 3.แจ้งความต้องการแรงงานผ่านสำนักงานคณะกรรมการข้าราชการพลเรือน สำหรับข้อมูลผู้สมัครงานและการบรรจุนงาน เป็นข้อมูลของกรมการจัดหางานเท่านั้น

การเดินทางไปทำงานต่างประเทศ

จำนวนคนเดินทางไปทำงานต่างประเทศ จำแนกตามวิธีการเดินทาง

ภาคตะวันออก 681 คน

เดินทางด้วยตนเอง

71 คน

กรมการจัดหางานจัดส่ง

64 คน

นายจ้างพาไปทำงาน

170 คน

นายจ้างพาไปฝึกงาน

134 คน

บริษัทจัดหางานจัดส่ง

242 คน

จำนวนคนเดินทางไปทำงานต่างประเทศ จำแนกตามรายจังหวัด

ชลบุรี 220 คน

ระยอง 231 คน

ฉะเชิงเทรา 51 คน

ปราจีนบุรี 49 คน

จันทบุรี 29 คน

ตราด 18 คน

นครนายก 8 คน

สระแก้ว 75 คน

การทำงานของคนต่างด้าว

ที่มา : กองบริหารแรงงานไทยไปต่างประเทศ

จำนวนคนต่างด้าว จำแนกตามประเภทการอนุญาตให้ทำงาน

มาตรา 59 ตลอดชีพ - คน

มาตรา 63/1 ชนกลุ่มน้อย 2,631 คน

มาตรา 59 ทั่วไป 11,942 คน

มาตรา 63/2 มติ ครม. 7 กุมภาพันธ์ 2566 250,113 คน

มาตรา 59 นำเข้าตาม MOU 101,500 คน

มาตรา 64 ทำงานไป-กลับ หรือตามฤดูกาล 11,240 คน

มาตรา 62 ส่งเสริมการลงทุน 4,115 คน

จำนวนคนต่างด้าว จำแนกตามรายจังหวัด

ชลบุรี 166,424 คน

ระยอง 76,911 คน

ฉะเชิงเทรา 50,819 คน

ปราจีนบุรี 18,861 คน

จันทบุรี 29,053 คน

ตราด 17,011 คน

นครนายก 8,706 คน

สระแก้ว 13,756 คน

ภาวะการทำงานของประชากร

สำนักงานสถิติแห่งชาติระบุดผลการสำรวจ ภาวะการมีงานทำของประชากรภาคตะวันออกเฉียงเหนือ ไตรมาสที่ 1 ปี 2566 (มกราคม-มีนาคม) พบว่า มีประชากรวัยทำงาน (อายุ 15 ปีขึ้นไป) จำนวน 5,357,304 คน เป็นผู้อยู่ในกำลังแรงงาน จำนวน 3,886,137 คน ประกอบด้วย ผู้มีงานทำ จำนวน 3,839,735 คน (ร้อยละ 98.81) และผู้ว่างงาน จำนวน 39,813 คน (ร้อยละ 1.01) และผู้ที่รอฤดูกาล จำนวน 6,588 คน (ร้อยละ 0.17) ผู้ไม่อยู่ในกำลังแรงงาน จำนวน 1,471,167 คน ประกอบด้วย แม่บ้านทำงานบ้าน จำนวน 457,327 คน (ร้อยละ 31.08) นักเรียน/นักศึกษา จำนวน 331,688 คน (ร้อยละ 22.55) ยังเด็ก/ชรา/ป่วย/พิการ จำนวน 485,942 คน (ร้อยละ 33.03) และอื่นๆ จำนวน 196,210 คน (ร้อยละ 13.34) เมื่อเปรียบเทียบกับช่วงเดียวกันของปีก่อน พบว่า มีประชากรเพิ่มขึ้นจำนวน 120,961 คน (ร้อยละ 1.91) ผู้มีงานทำเพิ่มขึ้น จำนวน 160,965 คน (ร้อยละ 4.38) และผู้ว่างงานลดลง จำนวน 5,379 คน (ร้อยละ 11.90)

ตารางที่ 1 ประชากร จำแนกตามสถานภาพแรงงานและกำลังแรงงาน

สถานภาพแรงงาน	ไตรมาสที่ 1		การเปลี่ยนแปลง (ร้อยละ)
	ปี 2565 (คน)	ปี 2566 (คน)	
ประชากรรวม	6,321,025	6,441,986	1.91
ผู้มีอายุต่ำกว่า 15 ปี	1,072,551	1,084,682	1.13
ผู้มีอายุ 15 ปี ขึ้นไป	5,248,474	5,357,304	2.07
1. ผู้อยู่ในกำลังแรงงาน	3,729,401	3,886,137	5.47
1.1 ผู้มีงานทำ	3,678,770	3,839,735	4.20
1.2 ผู้ว่างงาน	45,192	39,813	-11.90
1.3 ผู้ที่รอฤดูกาล	5,440	6,588	21.10
2. ผู้ไม่อยู่ในกำลังแรงงาน	1,519,073	1,471,167	-3.15
2.1 ทำงานบ้าน	483,114	457,327	-5.34
2.2 เรียนหนังสือ	367,249	331,688	-9.68
2.3 ยังเด็ก/ชรา/ป่วย/พิการ	452,503	485,942	7.38
2.4 อื่นๆ	216,207	196,210	-9.25



ผู้มีงานทำ จำแนกตามอาชีพ

ผู้มีงานทำในอาชีพพนักงานบริการและผู้จำหน่ายสินค้ามีจำนวนมากที่สุด จำนวน 897,901 คน (ร้อยละ 23.38) รองลงมาอาชีพผู้ควบคุมเครื่องจักรโรงงานและเครื่องจักรฯ จำนวน 759,372 คน (ร้อยละ 19.78) และอาชีพผู้ปฏิบัติงานที่มีฝีมือในด้านการเกษตร ป่าไม้และการประมง จำนวน 623,918 คน (ร้อยละ 16.25) เมื่อเปรียบเทียบกับไตรมาสที่ 1 ปี 2565 อาชีพคนงานซึ่งมิได้จำแนกไว้ในหมวดอื่นเพิ่มขึ้นมากที่สุด รองลงมาอาชีพผู้จัดการ ข้าราชการอาวุโสและผู้บัญญัติกฎหมาย และอาชีพพนักงานบริการและผู้จำหน่ายสินค้า ส่วนอาชีพทหารในไตรมาสนี้ไม่มีการรายงานจากสำนักงานสถิติแห่งชาติจึงทำให้มีอัตราการลดลงมากที่สุด

ตารางที่ 2 จำนวนผู้มีงานทำ จำแนกตามประเภทอาชีพ

ประเภทอาชีพ	ไตรมาสที่ 1		การเปลี่ยนแปลง (ร้อยละ)
	ปี 2565 (คน)	ปี 2566 (คน)	
ผู้จัดการ ข้าราชการระดับอาวุโสและผู้บัญญัติกฎหมาย	86,928	104,969	20.75
ผู้ประกอบวิชาชีพด้านต่างๆ	178,968	187,257	4.63
ผู้ประกอบกรวิชาชีพด้านเทคนิคสาขาต่างๆและอาชีพที่เกี่ยวข้อง	177,855	172,882	-2.80
เสมียน	154,181	145,051	-5.92
พนักงานบริการและผู้จำหน่ายสินค้า	815,111	897,901	10.16
ผู้ปฏิบัติงานที่มีฝีมือในด้านการเกษตร ป่าไม้และการประมง	684,019	623,918	-8.79
ช่างฝีมือและผู้ปฏิบัติงานที่เกี่ยวข้อง	479,499	483,972	0.93
ผู้ควบคุมเครื่องจักรโรงงานและเครื่องจักร	693,265	759,372	9.54
ผู้ประกอบอาชีพงานพื้นฐาน	398,345	453,180	13.77
ทหาร	9,485	-	-100.00
คนงานซึ่งมิได้จำแนกไว้ในหมวดอื่น	1,114	11,232	908.26
รวม	3,678,770	3,839,735	4.38

ผู้มีงานทำ จำแนกตามประเภทอุตสาหกรรม

ผู้มีงานทำ จำนวน 3,839,735 คน ทำงานในภาคการบริการมากที่สุด จำนวน 1,705,167 คน (ร้อยละ 44.41) รองลงมาภาคการผลิต จำนวน 1,398,116 คน (ร้อยละ 36.41) และภาคเกษตรกรรม การป่าไม้และการประมง จำนวน 736,452 คน (ร้อยละ 19.18) เมื่อเปรียบเทียบกับช่วงเดียวกันของปีก่อน พบว่า ผู้มีงานทำภาคการผลิตเพิ่มขึ้น ร้อยละ 9.86 และภาคบริการและการค้าเพิ่มขึ้น ร้อยละ 6.58 ส่วนภาคการเกษตรลดลง ร้อยละ 8.66



ตารางที่ 3 จำนวนผู้มีงานทำ จำแนกตามประเภทอุตสาหกรรม

ประเภทอุตสาหกรรม	ไตรมาสที่ 1		การเปลี่ยนแปลง (ร้อยละ)
	ปี 2565 (คน)	ปี 2566 (คน)	
ภาคเกษตร	806,232	736,452	-8.66
ภาคการผลิต	1,272,675	1,398,116	9.86
ภาคบริการและการค้า	1,599,863	1,705,167	6.58
รวม	3,678,770	3,839,735	4.38

ผู้มีงานทำ จำแนกตามสถานภาพการทำงาน

ผู้มีงานทำเป็นลูกจ้างเอกชนมากที่สุด จำนวน 1,929,417 คน (ร้อยละ 50.25) รองลงมาทำงานส่วนตัว จำนวน 1,077,656 คน (ร้อยละ 28.07) และช่วยธุรกิจครัวเรือน จำนวน 439,895 คน (ร้อยละ 11.46)

เมื่อเปรียบเทียบกับช่วงเดียวกันของปีก่อน พบว่าผู้มีงานทำสถานภาพการรวมกลุ่มมีอัตราเพิ่มขึ้นมากที่สุด รองลงมาสถานภาพลูกจ้างเอกชน และสถานภาพประกอบทำงานส่วนตัว

ตารางที่ 4 จำนวนผู้มีงานทำ จำแนกตามสถานภาพการทำงาน

สถานภาพ	ไตรมาสที่ 1		การเปลี่ยนแปลง (ร้อยละ)
	ปี 2565 (คน)	ปี 2566 (คน)	
นายจ้าง	128,717	101,311	-21.29
ลูกจ้างรัฐบาล	279,124	290,783	4.18
ลูกจ้างเอกชน	1,769,303	1,929,417	9.05
ทำงานส่วนตัว	1,033,393	1,077,656	4.28
ช่วยธุรกิจครัวเรือน	467,867	439,895	-5.98
การรวมกลุ่ม	366	673	83.88
รวม	3,678,770	3,839,735	4.38

ผู้มีงานทำ จำแนกตามชั่วโมงการทำงานต่อสัปดาห์

ผู้มีงานทำ ทำงานระหว่าง 40-49 ชั่วโมงต่อสัปดาห์ มีจำนวนมากที่สุด จำนวน 2,000,829 คน (ร้อยละ 52.11) รองลงมาทำงาน 50 ชั่วโมงขึ้นไป จำนวน 834,533 คน (ร้อยละ 21.73) และผู้มีงานทำ ทำงานระหว่าง 35-39 ชั่วโมงต่อสัปดาห์ จำนวน 332,092 คน (ร้อยละ 8.65)

เมื่อเปรียบเทียบกับช่วงเดียวกันของปีก่อน พบว่าผู้มีงานทำที่ทำงานน้อยกว่า 1 ชั่วโมงต่อสัปดาห์ทำงาน 30-34 ชั่วโมง ทำงาน 50 ชั่วโมงขึ้นไป และทำงาน 40-49 สัปดาห์ต่อชั่วโมงมีอัตราเพิ่มขึ้น ส่วนผู้มีงานทำจำแนกตามชั่วโมงการทำงานต่อสัปดาห์ 1-9 ชั่วโมง ทำงาน 10-19 ชั่วโมงต่อสัปดาห์ ทำงาน 35-39 ชั่วโมงต่อสัปดาห์ และทำงาน 20-29 ชั่วโมงต่อสัปดาห์ มีอัตราลดลง



ตารางที่ 5 จำนวนผู้มีงานทำ จำแนกตามชั่วโมงการทำงานต่อสัปดาห์

ชั่วโมงการทำงาน	ไตรมาสที่ 1		การเปลี่ยนแปลง (ร้อยละ)
	ปี 2565 (คน)	ปี 2566 (คน)	
น้อยกว่า 1 ชั่วโมง	25,397	36,134	42.28
1 – 9 ชั่วโมง	33,398	10,778	-67.73
10 – 19 ชั่วโมง	83,389	74,235	-10.98
20 – 29 ชั่วโมง	284,406	269,319	-5.30
30 – 34 ชั่วโมง	243,712	281,815	15.63
35 – 39 ชั่วโมง	372,507	332,092	-10.85
40 – 49 ชั่วโมง	1,896,153	2,000,829	5.52
50 ชั่วโมงขึ้นไป	726,895	834,533	14.81
รวม	3,678,770	3,839,735	4.38

ผู้มีงานทำ จำแนกตามระดับการศึกษา

ผู้มีงานทำส่วนใหญ่จบการศึกษาระดับอุดมศึกษามากที่สุด จำนวน 934,382 คน (ร้อยละ 24.33) รองลงมาระดับมัธยมศึกษาตอนปลาย จำนวน 862,793 คน (ร้อยละ 22.47) และระดับมัธยมศึกษาตอนต้น จำนวน 750,687 คน (ร้อยละ 19.55) เมื่อเปรียบเทียบกับช่วงเดียวกันของปีก่อน พบว่า ผู้มีงานทำที่ไม่ทราบระดับการศึกษามีอัตราเพิ่มขึ้นมากที่สุด รองลงมา ไม่มีระดับการศึกษา และระดับประถมศึกษา

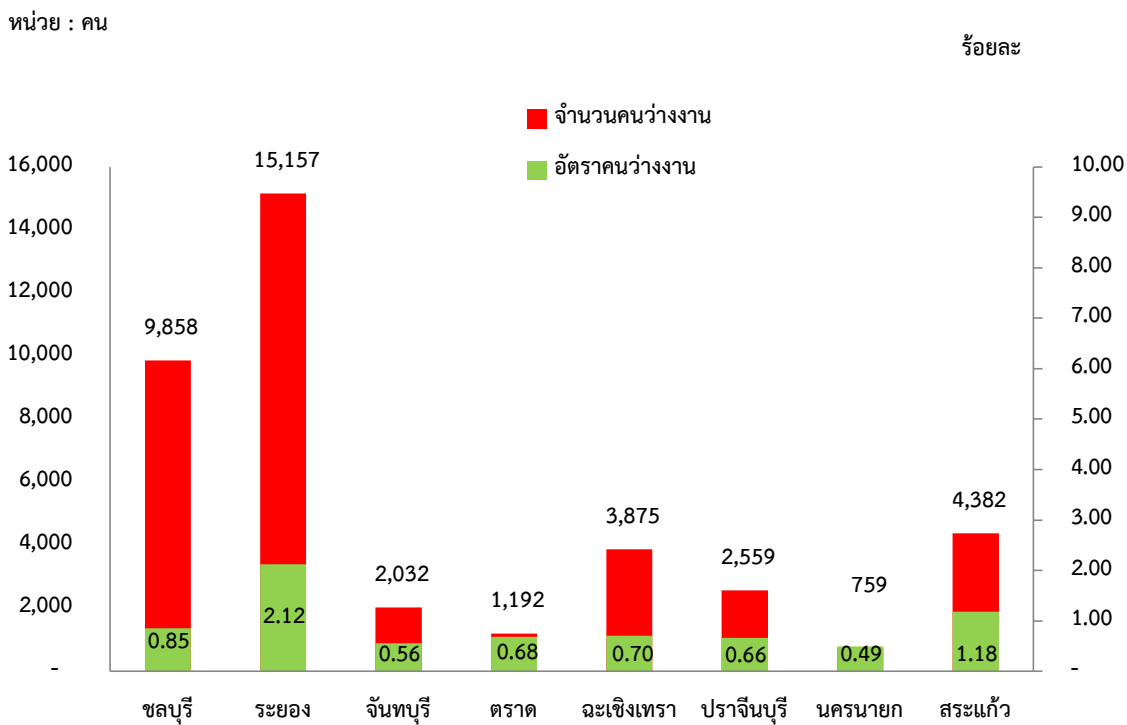
ตารางที่ 6 จำนวนผู้มีงานทำ จำแนกตามระดับการศึกษา

ระดับการศึกษา	ไตรมาสที่ 1		การเปลี่ยนแปลง(ร้อยละ)
	ปี 2565 (คน)	ปี 2566 (คน)	
ไม่มีการศึกษา	60,131	80,164	33.32
ต่ำกว่าประถมศึกษา	371,977	362,161	-2.64
ประถมศึกษา	645,974	711,299	10.11
มัธยมศึกษาตอนต้น	791,799	750,687	-5.19
มัธยมศึกษาตอนปลาย	833,172	862,793	3.56
อุดมศึกษา	879,720	934,382	6.21
อื่นๆ	6,476	5,991	-7.49
ไม่ทราบ	89,521	132,259	47.74
รวม	3,678,770	3,839,735	4.38

การว่างงานและอัตราการว่างงาน

ภาคตะวันออก ไตรมาสที่ 1 ปี 2566 มีจำนวนผู้ว่างงานประมาณ 39,813 คน ลดลงจากไตรมาสที่ 1 ปี 2565 (45,192 คน) จำนวน 5,378 คน ร้อยละ 11.92 จังหวัดระยองมีอัตราการว่างงานมากที่สุด ร้อยละ 2.12 รองลงมาจังหวัดสระแก้ว ร้อยละ 1.18 และจังหวัดชลบุรี ร้อยละ 0.85 ส่วนจังหวัดนครนายกมีอัตราการว่างงานน้อยที่สุด ร้อยละ 0.49

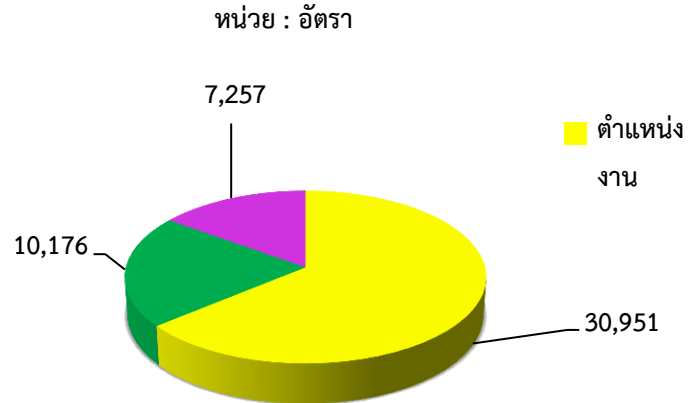
แผนภูมิที่ 1 แสดงจำนวนผู้ว่างงานและอัตราการว่างงานของภาคตะวันออก จำแนกตามรายจังหวัด



ภาวะความต้องการแรงงาน

ความต้องการแรงงาน ผู้สมัครงาน และการบรรจุงาน

การให้บริการจัดหางานของสำนักงานจัดหางานจังหวัด 8 จังหวัดภาคตะวันออกเฉียงเหนือ ไตรมาสที่ 1 ปี 2566 (มกราคม - มีนาคม) พบว่านายจ้าง/สถานประกอบการแจ้งความต้องการแรงงาน (ตำแหน่งงานว่าง) จำนวน 30,951 อัตรา ผ่านกรมการจัดหางาน 29,818 อัตรา และแจ้งผ่านบริษัทจัดหางานเอกชน จำนวน 8 บริษัท 1,133 อัตรา ชาย 6,735 อัตรา หญิง 1,967 อัตรา และไม่ระบุ 22,249 อัตรา ผู้รับบริการ ณ สำนักงานจัดหางานจังหวัดลงทะเบียนสมัครงาน 10,176 ชาย 4,377 คน หญิง 5,799 คน ผลการบรรจุงาน 7,257 คน ชาย 3,281 คน หญิง 3,976 คน



ความต้องการแรงงาน

ความต้องการแรงงาน 10 อันดับแรก จำแนกตามอุตสาหกรรม

การผลิต 16,478 อัตรา

การขนส่งและการขายปลีกการซ่อมยานยนต์และจักรยานยนต์ 3,193 อัตรา

การก่อสร้าง 3,114 อัตรา

กิจกรรมการบริหารและบริการสนับสนุน 2,579 อัตรา

การขนส่งและสถานที่เก็บสินค้า 1,849 อัตรา

การบริหารราชการ การป้องกันประเทศและการประกันสังคมภาคบังคับ 1,320 อัตรา

ที่พักแรมและบริการด้านอาหาร 817 อัตรา

ข้อมูลข่าวสารและการสื่อสาร 336 อัตรา

ไฟฟ้า ก๊าซ ไอน้ำและระบบการปรับอากาศ 292 อัตรา

กิจกรรมด้านสุขภาพและงานสังคมสงเคราะห์ 231 อัตรา

ความต้องการแรงงาน จำแนกตามอุตสาหกรรมอันดับแรก คือ การผลิต 16,478 อัตรา (ร้อยละ 53.24) รองลงมาการขนส่งและการขายปลีกการซ่อมยานยนต์และจักรยานยนต์ 3,193 อัตรา (ร้อยละ 10.32) และการก่อสร้าง 3,114 อัตรา (ร้อยละ 10.06) จากความต้องการแรงงานทั้งหมด

หมายเหตุ : ข้อมูลความต้องการแรงงานมี 2 แหล่งที่มา คือ การแจ้งความต้องการแรงงานผ่านกรมการจัดหางาน และการแจ้งความต้องการแรงงานผ่านบริษัทจัดหางานเอกชน (8 บริษัท) สำหรับข้อมูลผู้สมัครงานและการบรรจุงาน เป็นข้อมูลของกรมการจัดหางานเท่านั้น

ความต้องการแรงงาน 10 อันดับแรก จำแนกตามอาชีพ

แรงงานด้านการผลิต 13,032 อัตรา

ช่างประปาและช่างท่อ 1,803 อัตรา

พนักงานรักษาความปลอดภัย 1,127 อัตรา

คนงานก่อสร้างอาคาร สิ่งปลูกสร้าง 948 อัตรา

ช่างเชื่อมและช่างตัดโลหะด้วยเปลวไฟ 943 อัตรา

ผู้คัดคุณภาพและทดสอบผลิตภัณฑ์ 939 อัตรา

พนักงานขายในศูนย์บริการลูกค้า 790 อัตรา

ช่างเทคนิคด้านวิศวกรรมเครื่องกล 698 อัตรา

เสมียนคลังสินค้า 654 อัตรา

ช่างเทคนิคควบคุมกระบวนการอื่นๆ 540 อัตรา

ความต้องการแรงงานจำแนกตามอาชีพ อันดับแรกคืออาชีพคนงานด้านการผลิต 13,032 อัตรา (ร้อยละ 42.11) รองลงมาอาชีพช่างประปาและช่างท่อ 1,803 อัตรา (ร้อยละ 5.83) และอาชีพพนักงานรักษาความปลอดภัย 1,127 อัตรา (ร้อยละ 3.67) จากจำนวนความต้องการแรงงานทั้งหมด

ความต้องการแรงงาน จำแนกตามรายจังหวัด

ชลบุรี 6,074 อัตรา

ระยอง 11,501 อัตรา

จันทบุรี 961 อัตรา

ตราด 945 อัตรา

ฉะเชิงเทรา 5,609 อัตรา

ปราจีนบุรี 1,706 อัตรา

นครนายก 3,416 อัตรา

สระแก้ว 730 อัตรา

ความต้องการแรงงานจำแนกตามรายจังหวัด อันดับแรกคือจังหวัดระยอง 11,501 อัตรา (ร้อยละ 37.16) รองลงมาจังหวัดชลบุรี 6,074 อัตรา (ร้อยละ 19.62) และจังหวัดฉะเชิงเทรา 5,609 อัตรา (ร้อยละ 18.12) จากจำนวนความต้องการแรงงานทั้งหมด

ผู้สมัครงาน

ผู้สมัครงาน จำแนกตามระดับการศึกษา

ประถมศึกษาและต่ำกว่า 1,961 คน

ปวส. 1,024 คน

มัธยมศึกษา 5,245 คน

อนุปริญญา 27 คน

ปวช. 661 คน

ปริญญาตรีขึ้นไป 1,258 คน

ผู้สมัครงาน จำแนกเป็นผู้จบการศึกษาระดับมัธยมศึกษามากที่สุด 5,245 คน (ร้อยละ 51.54) รองลงมา ระดับประถมศึกษาและต่ำกว่า 1,961 คน (ร้อยละ 19.27) และระดับปริญญาตรีขึ้นไป 1,258 คน (ร้อยละ 12.36)

ผู้สมัครงาน 10 อันดับแรก จำแนกตามอาชีพ

แรงงานด้านการผลิต 5,081 คน

เสมียนทั่วไป 644 คน

ผู้ตรวจสอบด้านสิ่งแวดล้อม การทำงาน สุขภาพ 402 คน

ตัวแทนการให้บริการทางธุรกิจ 399 คน

พนักงานขายในศูนย์บริการลูกค้า 287 คน

เสมียนด้านการผลิต 252 คน

เสมียนคลังสินค้า 230 คน

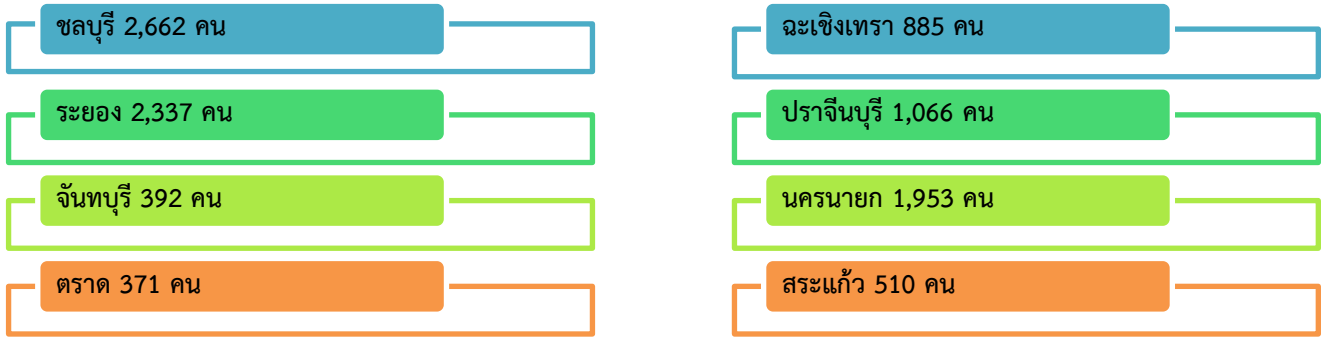
คนงานก่อสร้างอาคาร สิ่งปลูกสร้าง 211 คน

ช่างเทคนิคด้านวิทยาศาสตร์กายภาพและวิศวกรรมศาสตร์ 139 คน

ผู้ขับรถยนต์ รถแท็กซี่ และรถตู้ 135 คน

ผู้สมัครงานจำแนกตามอาชีพอันดับแรกคืออาชีพคนงานด้านการผลิต 5,081 คน (ร้อยละ 49.93) รองลงมาอาชีพเสมียนทั่วไป 644 คน (ร้อยละ 6.33) และอาชีพผู้ตรวจสอบด้านสิ่งแวดล้อม การทำงาน สุขภาพ 402 คน (ร้อยละ 3.95) จากจำนวนผู้สมัครงานทั้งหมด

ผู้สมัครงาน จำแนกตามรายจังหวัด



ผู้สมัครงานจำแนกตามรายจังหวัด อันดับแรกคือจังหวัดชลบุรี 2,662 คน (ร้อยละ 26.16) รองลงมาจังหวัดระยอง 2,337 คน (ร้อยละ 22.97) และจังหวัดนครนายก 1,953 อัตรา (ร้อยละ 19.19) จากจำนวนผู้สมัครงานทั้งหมด

การบรรจุงาน

การบรรจุงาน จำแนกตามระดับการศึกษา



การบรรจุงาน จำแนกเป็นผู้จบการศึกษาระดับมัธยมศึกษามากที่สุด 4,187 คน (ร้อยละ 57.70) รองลงมาระดับประถมศึกษาและต่ำกว่า 1,718 คน (ร้อยละ 23.67) และระดับปวส. 498 คน (ร้อยละ 6.86)

การบรรจุงาน 10 อันดับแรก จำแนกตามอุตสาหกรรม

การบรรจุงาน จำแนกตามอุตสาหกรรมอันดับแรก คือ การผลิต 5,106 คน (ร้อยละ 70.36) รองลงมา การขนส่งและการขายปลีก การซ่อมยานยนต์และจักรยายนต์ 579 คน (ร้อยละ 7.98) และการก่อสร้าง 386 คน (ร้อยละ 5.32) จากการบรรจุงานทั้งหมด



หมายเหตุ : ข้อมูลความต้องการแรงงานมี 2 แหล่งที่มา คือ การแจ้งความต้องการแรงงานผ่านกรมการจัดหางาน และการแจ้งความต้องการแรงงานผ่านบริษัทจัดหางานเอกชน (8 บริษัท) สำหรับข้อมูลผู้สมัครงานและการบรรจุงาน เป็นข้อมูลของกรมการจัดหางานเท่านั้น

การบรรจุนงาน 10 อันดับแรก จำแนกตามอาชีพ

คนงานด้านการผลิต 4,526 คน

ช่างเย็บ ช่างปัก 250 คน

คนงานก่อสร้างอาคาร สิ่งปลูกสร้าง 233 คน

เสมียนทั่วไป 215 คน

เสมียนคลังสินค้า 184 คน

ผู้ตรวจสอบด้านสิ่งแวดล้อม การทำงาน สุขภาพ 175 คน

พนักงานขายในศูนย์บริการลูกค้า 137 คน

ช่างเทคนิควิทยาศาสตร์กายภาพและวิศวกรรมศาสตร์ 125 คน

ตัวแทนการให้บริการทางธุรกิจ 125 คน

พนักงานดูแลงานบ้าน/แม่บ้าน 118 คน

การบรรจุนงานจำแนกตามอาชีพ อันดับแรกคืออาชีพคนงานด้านการผลิต 4,526 คน (ร้อยละ 62.37) รองลงมาอาชีพช่างเย็บช่างปัก 250 คน (ร้อยละ 3.44) และอาชีพคนงานก่อสร้างอาคาร สิ่งปลูกสร้าง 233 คน (ร้อยละ 3.21) จากจำนวนการบรรจุนงานทั้งหมด

การบรรจุนงาน จำแนกตามรายจังหวัด

ชลบุรี 1,670 คน

ระยอง 1,208 คน

จันทบุรี 248 คน

ตราด 274 คน

ฉะเชิงเทรา 607 คน

ปราจีนบุรี 910 คน

นครนายก 1,860 คน

สระแก้ว 480 คน

การบรรจุนงานจำแนกตามรายจังหวัด อันดับแรกคือจังหวัดนครนายก 1,860 คน (ร้อยละ 25.63) รองลงมาจังหวัดชลบุรี 1,670 คน (ร้อยละ 23.01) และจังหวัดระยอง 1,208 คน (ร้อยละ 16.65) จากจำนวนการบรรจุนงานทั้งหมด

สถานการณ์ตลาดแรงงานภาคตะวันออก ไตรมาสที่ 1 ปี 2566 (มกราคม-มีนาคม) ตลาดแรงงานมีการฟื้นตัวอย่างเห็นได้ชัดจากจำนวนผู้มีงานทำเต็มเวลา (ทำงาน-30-34ชั่วโมงต่อสัปดาห์) เพิ่มขึ้นเช่นเดียวกับผู้ที่ทำงาน 50 ชั่วโมงขึ้นไปมีจำนวนเพิ่มขึ้น ทั้งนี้การเปลี่ยนแปลงที่มีความสำคัญทางตลาดแรงงานคือการเติบโตทางด้านแรงงานในภาคการท่องเที่ยว หลังจากประเทศจีนกลับมาเปิดประเทศและมีนักท่องเที่ยวจากประเทศจีนเดินทางเข้ามาท่องเที่ยว พบว่าผู้มีงานทำภาคบริการและการค้ามีจำนวนเพิ่มมากขึ้น ซึ่งสอดคล้องกับจำนวนผู้ว่างงานมีจำนวนลดลงเมื่อเปรียบเทียบกับช่วงเดียวกันของไตรมาสที่ 1 ปี 2565

ตำแหน่งงานว่างมีจำนวนเพิ่มมากขึ้นโดยเฉพาะตำแหน่งคนงานด้านการผลิตมีความต้องการมากเป็นอันดับหนึ่ง ซึ่งเป็นไปในทิศทางเดียวกับจำนวนผู้สมัครงาน และการบรรจุนงาน ที่มีผู้สมัครงานและได้รับการบรรจุนงานในอาชีพคนงานด้านการผลิตเป็นอันดับที่หนึ่ง ทำให้เห็นว่าสถานการณ์ตลาดแรงงานในภาคตะวันออกเริ่มดีขึ้น

แต่อย่างไรก็ตามภาวะเศรษฐกิจที่มีความผันผวนและชะลอตัวยังคงเป็นปัจจัยสำคัญที่ส่งผลกระทบต่อทิศทางการจ้างงานในอนาคต ผู้ที่อยู่ในตลาดแรงงานจะต้องมีการพัฒนาตัวเองกับการ Up skill/Re skill หรือการพัฒนาตัวเองให้มี New skill เพื่อรองรับการจ้างงานในอนาคต

การเดินทางไปทำงานต่างประเทศ

การเดินทางไปทำงานต่างประเทศของผู้มีภูมิลำเนาในภาคตะวันออกเฉียงเหนือ ไตรมาสที่ 1 ปี 2566 จำนวน 681 คน เมื่อเปรียบเทียบกับช่วงเดียวกันของปีก่อนเพิ่มขึ้น จำนวน 259 คน คิดเป็นร้อยละ 61.37 Re-entry จำนวน 247 คน เมื่อเปรียบเทียบกับช่วงเดียวกันของปีก่อนเพิ่มขึ้น จำนวน 144 คน ประมาณ 1.40 เท่า

พบว่าการเดินทางไปทำงานโดยบริษัทจัดหางานจัดส่งมีมากที่สุด จำนวน 242 คน คิดเป็นร้อยละ 35.54 รองลงมา คือนายจ้างพาไปทำงาน จำนวน 170 คน คิดเป็นร้อยละ 24.96 อันดับสามนายจ้างพาไปฝึกงาน จำนวน 134 คน คิดเป็นร้อยละ 19.68 อันดับสี่เดินทางไปทำงานด้วยตนเอง จำนวน 71 คน คิดเป็นร้อยละ 10.43 และอันดับห้ากรรมการจัดหางานจัดส่ง จำนวน 64 คน คิดเป็นร้อยละ 9.40

จำแนกตามวิธีการเดินทาง 5 วิธี และ 5 อันดับแรกประเทศที่มีการเดินทางไปทำงานมากที่สุด

- บริษัทจัดหางาน 242 คน
- นายจ้างพาไปทำงาน 170 คน
- นายจ้างพาไปฝึกงาน 134 คน
- เดินทางไปทำงานด้วยตนเอง 71 คน
- กรรมการจัดหางานจัดส่ง 64 คน



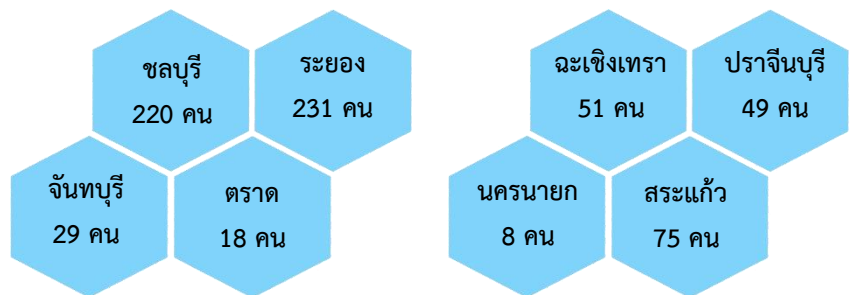
จำแนกตามระดับการศึกษา



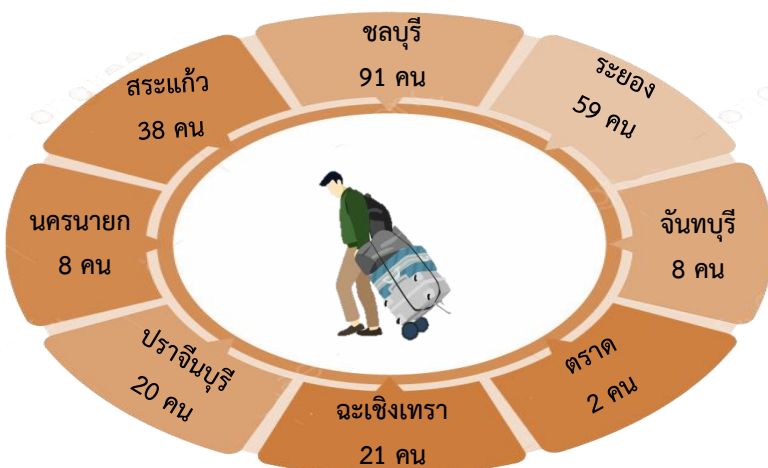
การเดินทางไปทำงานต่างประเทศพบว่า คนเดินทางไปทำงานต่างประเทศมีระดับการศึกษามัธยมศึกษามากที่สุด รองมาระดับปวช., ปวท., ปวส., อนุปริญญา และระดับปริญญาตรี, โท, เอก ตามลำดับ

จำนวนคนงานที่เดินทางไปทำงานต่างประเทศ 8 จังหวัดภาคตะวันออกเฉียงเหนือ

การเดินทางไปทำงานต่างประเทศพบว่า จังหวัดระยองมีผู้เดินทางไปทำงานต่างประเทศมากที่สุด รองลงมา จังหวัดชลบุรี และจังหวัดสระแก้วตามลำดับ



คนงานที่ทำงานในต่างประเทศมาพักชั่วคราวและเดินทางกลับไปทำงาน (Re-entry)



การเดินทางไปทำงานต่างประเทศพบว่า จังหวัดที่มีคนหางานเดินทางไปทำงานในกรณี Re-entry มากที่สุด คือ จังหวัดชลบุรี รองลงมาจังหวัดระยอง และจังหวัดสระแก้ว

การทำงานของคนต่างด้าว

ข้อมูลจากสำนักบริหารแรงงานต่างด้าว กรมการจัดหางาน ภาคตะวันออก 8 จังหวัด มีจำนวนคนต่างด้าวคงเหลือ ณ เดือน มีนาคม 2566 จำนวน 381,541 คน เป็นคนต่างด้าวมาตรา 59 (จำแนกเป็นประเภททั่วไป 11,942 คน ร้อยละ 3.13 ประเภทนำเข้า ตาม MOU 101,500 คน ร้อยละ 26.60) มาตรา 62 ส่งเสริมการลงทุน จำนวน 4,115 คน ร้อยละ 1.08 มาตรา 63/1 ชนกลุ่มน้อย จำนวน 2,631 คน ร้อยละ 0.69 มาตรา 63/2 (มติ ครม. 7 กุมภาพันธ์ 2566 จำนวน 250,113 คน ร้อยละ 65.55 มาตรา 64 คนต่างด้าวทำงานไป-กลับ หรือตามฤดูกาล จำนวน 11,240 คน ร้อยละ 2.95

เมื่อเปรียบเทียบกับเดือนมีนาคมของปีก่อน พบว่า คนต่างด้าวเพิ่มขึ้น จำนวน 40,866 คน ร้อยละ 12.00 (จาก 340,675 คน เป็น 381,541 คน)

หมายเหตุ : การคิดร้อยละ โดยคิดจากฐานจำนวนคนต่างด้าวทั้งหมด คือ 381,541คน

คนต่างด้าวจำแนกตามรายจังหวัด

166,424 คน	ชลบุรี	18,861 คน	ปราจีนบุรี
76,911 คน	ระยอง	17,011 คน	ตราด
50,819 คน	ฉะเชิงเทรา	13,756 คน	สระแก้ว
29,053 คน	จันทบุรี	8,706 คน	นครนายก

เมื่อพิจารณาตามรายจังหวัด จังหวัดชลบุรีมีจำนวนคนต่างด้าวมากที่สุด รองลงมาคือจังหวัดระยอง และจังหวัดฉะเชิงเทรา ตามลำดับ

เมื่อเปรียบเทียบกับช่วงเดียวกันของปีก่อน จังหวัดชลบุรีมีจำนวนคนต่างด้าวเพิ่มมากที่สุด (จาก 133,214 คน เป็น 166,424 คน) รองลงมาจังหวัดฉะเชิงเทรา (จาก 44,914 คน เป็น 50,819 คน) และจังหวัดระยอง (จาก 71,023 คน เป็น 76,911 คน)

จำนวนคนต่างด้าว จำแนกตามประเภทการอนุญาตให้ทำงาน



มาตรา 59 ประเภทตลอดชีพ คือ คนต่างด้าวที่ได้รับอนุญาตให้อยู่ในราชอาณาจักรและทำงานตามประกาศของคณะปฏิวัติ

- ประเภททั่วไป คือ คนต่างด้าวที่มีถิ่นที่อยู่ในราชอาณาจักรหรือได้รับอนุญาตให้เข้ามาในราชอาณาจักรเป็นการชั่วคราว
- ประเภทนำเข้าตาม MOU คือ คนต่างด้าวสัญชาติเมียนมา ลาว และกัมพูชา ที่เข้ามาทำงานตามความตกลงระหว่างรัฐบาลไทยกับรัฐบาลประเทศต้นทาง

มาตรา 62 ประเภทส่งเสริมการลงทุน คือ คนต่างด้าวที่เข้ามาทำงานในราชอาณาจักรตามกฎหมายว่าด้วยการส่งเสริมการลงทุน

มาตรา 63/1 ชนกลุ่มน้อย คือ คนต่างด้าวที่ไม่ได้รับสัญชาติไทยตามกฎหมายว่าด้วยสัญชาติ และกระทรวงมหาดไทยออกเอกสารเพื่อรอพิสูจน์สถานะยื่นขอใบอนุญาตทำงาน

มาตรา 63/2 คือ คนต่างด้าวสัญชาติเมียนมา ลาว กัมพูชา และเวียดนามที่ได้รับอนุญาตให้อยู่ในราชอาณาจักรอนุญาตให้ทำงานเป็นการชั่วคราว ตามมติคณะรัฐมนตรี ซึ่งได้แก่กลุ่มคนต่างด้าวตามมติคณะรัฐมนตรีเมื่อวันที่ 7 กุมภาพันธ์ 2566

มาตรา 64 คือ คนต่างด้าวสัญชาติเมียนมา ลาว และกัมพูชา ที่เข้ามาทำงานบริเวณชายแดนไป-กลับ หรือตามฤดูกาลในพื้นที่ที่ตกลงว่าด้วยการสัญจรข้ามแดนระหว่างราชอาณาจักรไทยกับประเทศที่ติดต่อกับราชอาณาจักรไทย

มติ ครม. 29 ธ.ค. 63 คือ แนวทางการบริหารจัดการการทำงานของคนต่างด้าว 3 สัญชาติ (กัมพูชา ลาว และเมียนมา) ตาม มติครม. กรณีคนต่างด้าวไม่มีนายจ้าง และกรณีคนต่างด้าวยังไม่มีการจ้างงานทำ

บทความที่น่าสนใจ

รู้จัก ChatGPT สุดยอดแชทบอตอัจฉริยะ เขย่าวงการ AI

ในยุคนี้ไม่ว่าเรื่องของการทำงาน หรือการใช้ชีวิตทั่ว ๆ ไปเทคโนโลยี AI ก็เข้ามามีส่วนร่วมกับเราด้วยกันทั้งนั้น ตั้งแต่ตื่นตอนเช้าเราสามารถให้ AI ในการช่วยเล่าข่าวที่น่าสนใจระหว่างอาบน้ำตอนเย็นกลับบ้านเราอยากไปหาที่เที่ยวใหม่ๆ แต่คิดไม่ออกก็สามารถให้ AI ช่วยแนะนำสถานที่เที่ยวพร้อมงบประมาณให้เราได้

เห็นไหมว่าจะทำอะไรเทคโนโลยี AI ก็อยู่กับเราตลอดเวลา แต่ 1-2 ปีมานี้มี AI อีกหนึ่งชนิดที่กำลังจะก้าวเข้ามา มีบทบาทในชีวิตของเรามากขึ้น นั่นก็คือ ChatGPT แชทบอตอัจฉริยะ ที่ได้รับความสนใจไปทั่วโลกในปัจจุบัน นอกจากจะตอบคำถามที่เราสงสัยยังสามารถช่วยคิดสิ่งใหม่ ๆ ให้กับเราได้ เพียงแค่เราตั้งโจทย์ และป้อนคำสั่งให้กับมัน

เพื่อให้ทุกคนไม่ตกกระแสเทรนด์เทคโนโลยี AI ใหม่ ๆ วันนี้เราจะพาทุกคนไปรู้จักกับความอัจฉริยะของ AI ที่เรียกว่า ChatGPT ตามเรามาค้นพบสิ่งใหม่ ๆ ไปด้วยกันเลย

ChatGPT คืออะไร?

AI ChatGPT หรือ OpenAI GPT คือ หนึ่งในรูปแบบของโปรแกรมแชทบอต AI ที่ถูกพัฒนามาจากทีม OpenAI ที่มีสมาชิกคนดังหลายคนอย่างเช่น อีลอน มัสก์ แห่ง Tesla, ไรต์ ฮอฟฟ์แมน ผู้ร่วมก่อตั้ง LinkedIn หรือ ปีเตอร์ ธีล ผู้ร่วมก่อตั้งบริษัท Paypal

ผลงานชิ้นแรก ๆ ของ OpenAI คือซอฟต์แวร์ “DALL-E 2” ที่เป็น AI ที่มีความสามารถในการสร้างรูปภาพตามคำบรรยายจนทำให้ศิลปินหลาย ๆ คนตกใจกับผลงาน และอีกหนึ่งความสามารถคือการสร้างทีม OpenAI Five ที่เป็นทีม AI เกมเมอร์บอทในเกม DotA2 ที่เอาชนะผู้เล่นโปรเพลย์เยอร์ในงานแข่งขัน The International 2017 งานชิงแชมป์โลกของเกมนี้

หลังจากนั้นทีม OpenAI ได้มีต่อยอดเจ้า AI ตัวนี้มาทางด้าน ‘Generative AI’ คือการให้ AI ช่วยสร้างข้อความ ภาพ หรือวิดีโอ จากข้อมูลที่ได้เรียนรู้ด้วยตัวเองผ่านระบบ Machine Learning แล้วนำเสนอออกมาเป็นโปรแกรมประเภทแชทบอต ที่ให้เราสามารถสอบถามอะไรก็ได้เพียงแค่ป้อนคำสั่ง หรือตั้งโจทย์ให้กับมัน เราขอผลลัพธ์ได้ทันทีในเวลาไม่กี่วินาทีในตอนนี้ ChatGPT ได้ถูกพัฒนามาถึงเวอร์ชัน 4.0 ที่มีความเก่ง และฉลาดที่มากกว่าสิ่งที่มนุษย์คิดได้ไปแล้ว

จุดเด่นของ ChatGPT

สามารถที่จะตอบคำถาม และช่วยคิดไอเดียต่าง ๆ ให้ผู้ใช้งานสามารถทำงานที่เกี่ยวข้องได้อย่างรวดเร็ว และง่ายมากยิ่งขึ้น โดยความน่าสนใจของ ChatGPT คือสามารถทำงานหลายอย่างได้ในเวลารวดเร็ว และข้อมูลที่ได้อ่านข้างบนอย่ายกตัวอย่าง “ช่วยคิดไอเดียใหม่ ๆ การคิดเมนูสุขภาพที่อยากทานเพื่อลดน้ำหนักภายใน 1 เดือนให้หน่อย” หรือใช้สร้างสรรค์ผลงานเช่น “เขียนเนื้อเพลงรัก โดยให้มีเนื้อเรื่องพูดถึง Office Syndrome” หรือแม้แต่เขียนบทความเชิงวิชาการ ChatGPT ก็สามารถทำออกมาได้ทันที

ข้อมูลที่ได้จาก ChatGPT ก็มีความน่าเชื่อถือเพราะ ChatGPT จะอ้างอิงข้อมูลข้อมูลจากทั่วโลก รวมถึงงานวิจัยที่เคยได้รับการตีพิมพ์ เอามาประมวลผลคิดสร้างสรรค์สิ่งใหม่ ๆ ทำให้มั่นใจได้เลยว่า สิ่งที่ ChatGPT คิดแล้วตอบกลับมาหาเราไม่มีมั่วอย่างแน่นอน



บทความที่น่าสนใจ



ChatGPT สามารถทำอะไรได้บ้าง?

โปรแกรม AI ของ ChatGPT สามารถทำงานได้อย่างหลากหลาย โดยการทำงานหลักของ ChatGPT ขึ้นอยู่กับ คำค้นหา หรือสิ่งที่ผู้ใช้งานพิมพ์คำถามส่งเข้าในระบบแล้ว ChatGPT ทำอะไรได้บ้างมาดูกัน

1. เขียนโปรแกรม (Coding)

ความเก่งกาจในการโค้ดดิ้งโปรแกรมของ ChatGPT ขึ้นอยู่กับการตั้งโจทย์ให้ทำ และขึ้นอยู่กับว่าจุดประสงค์ของ โค้ดชุดนั้นต้องการอะไร อย่างเฉพาะเจาะจง ตัวอย่างเช่น “อยากได้โปรแกรมบันทึกการลงงานผ่านเว็บไซต์ ให้เขียนเป็น ภาษา HTML” เพียงตั้งโจทย์เพียงแค่นี้ ChatGPT ก็สามารถเขียนโค้ดดิ้งออกมาได้ทันทีในเวลาไม่ถึง 1 นาที การเลือกใช้ ChatGPT รับรองว่าประหยัดเวลาของเราได้แบบสุด ๆ เหลือเวลาไปทำงานอื่นได้อีกเยอะเลย

2. การคิดแคปชั่นโฆษณา

หากคุณคิดแคปชั่นเพื่อทำการโฆษณาไม่ออกบอกเลยว่า ChatGPT สามารถคิดแคปชั่นมาให้คุณได้เยอะมากๆ ซึ่งก็ จะทำให้คุณสามารถเลือกใช้งานแคปชั่นเหล่านั้นได้ หรือใช้เป็นไอเดียในการคิดเพื่อต่อยอดก็ได้อีกเช่นเดียวกัน ใครอยากได้ ไอเดียดี ๆ ลองใส่ คีย์เวิร์ดที่ต้องการได้เลย

แต่การให้ ChatGPT เขียนแคปชั่นเป็นภาษาไทยตอนนี้ อาจได้ผลลัพธ์ที่ไม่ค่อยดี เนื่องจาก ChatGPT เพิ่งเริ่มทำ การเรียนรู้กับภาษาต่าง ๆ นอกเหนือจากภาษาอังกฤษ อาจทำให้แคปชั่นที่เราต้องการเรื่องภาษาจะมีความแปลก ๆ อ่าน แล้วไม่สิ้นไหล แต่กลับกันหากเลือกผลลัพธ์ที่ต้องการให้เป็นภาษาอังกฤษรับรองได้เลย แคปชั่นที่จะได้ออกมารับรองว่าคม เนื้อหาเป๊ะเหมือนกับมี Copywriter เป็นคนคิดให้เราเลยทีเดียว

3. การเขียนบทความ

ในการเขียนบทความที่ต้องใช้ทั้งเรื่องของความคิด และการค้นหาข้อมูลที่มามากมายที่ใช้เวลาค่อนข้างนานพอสมควร เลย เชื่อหรือไม่? แค่เพียงบอก ChatGPT นี้ไป ก็จะทำให้คุณสามารถได้บทความที่คุณต้องการหนึ่งบทความได้อย่างรวดเร็ว ภายในเวลาไม่กี่วินาทีเท่านั้น เหมาะกับสายคอนเทนต์ที่ต้องการหางานเขียนบทความเป็นอย่างมาก

แต่ตอนนี้บทความที่เราได้จาก ChatGPT จะมีข้อจำกัดในเรื่องของการใช้คำพูด โดยเฉพาะกับภาษาไทย เพราะ ChatGPT ยังอยู่ในช่วงตั้งไข่ในการเริ่มเรียนรู้ภาษาอื่น ๆ ทั่วโลกหากใครอยากให้ ChatGPT เป็นผู้ช่วยเรื่องงานเขียน ในช่วงนี้ลองหัดใช้ภาษาอังกฤษให้คล่อง รับรองงานแต่ละชิ้นที่เขียนออกมาอ่านสนุก ไม่แพ้คนเขียนเลยละ

บทความที่น่าสนใจ

4. การคิดสโลแกนสินค้า

หากคุณกำลังจะสร้างแบรนด์ หรือโฆษณาขายของสักชิ้นหนึ่ง แต่ยังคงคิดไม่ออกว่าจะใช้สโลแกนเป็นคำอะไรดี ก็สามารถใช้ ChatGPT เสนอไอเดียในการคิดสโลแกนดี ๆ โดน ๆ ให้ได้เลย แต่เราต้องป้อนคีย์เวิร์ดสักหน่อย แล้วนำไอเดียที่ได้ไปต่อยอดได้เลย

5. การจัดทริป หรือการวางแผนท่องเที่ยว

การจัดทริปท่องเที่ยวจะไม่ยุ่งยากอีกต่อไป เพราะ AI ChatGPT จะเป็นไกด์นำเที่ยวให้เราเองนอกจากจะสามารถจะเลือกสถานที่ท่องเที่ยวได้แล้วนั้น ก็ยังสามารถจัดทริปให้เราได้อย่างสมบูรณ์แบบ อีกทั้งยังเสนอไอเดียการทำกิจกรรมตามทีนั้น ๆ มาให้อย่างละเอียด เช่น “อยากไปเที่ยวญี่ปุ่น 5 วัน งบสองหมื่นบาท” บอกโจทย์ไป แล้วรอเพียงไม่กี่วินาที ChatGPT จัดทริปให้เราแบบเรียลไทม์เลยทีเดียวนะ

6. การหาสูตรอาหาร

การค้นหาอาหารเมนูไหนที่ว่ายากนั้นจะไม่ยากอีกต่อไป เพราะโปรแกรม AI ของ ChatGPT สามารถหาสูตรอาหารทุกเมนูจากทุกประเทศมาให้คุณได้ภายในเวลาไม่กี่วินาทีเท่านั้น อีกทั้งยังไม่ได้มาแค่สูตรเดียวแล้วจบเพราะมันยังมีอีกหลายสูตรมาให้ได้เลือกกันอีกด้วยว่าจะใช้สูตรแบบไหนที่เราจะชอบใจ หรือจะให้ ChatGPT ช่วยคิดค้นเมนูอาหารจากตัวอย่างสูตรอาหารที่แนะนำมาให้เราได้ด้วย หมดปัญหาไปเลยว่าวันนี้จะกินอะไรเพราะ ChatGPT ช่วยคิดให้หมดแล้ว

อาชีพอะไร? ในอนาคตที่ ChatGPT จะเข้ามามีส่วนร่วมในชีวิต

1. โปรแกรมเมอร์

โปรแกรมเมอร์ เป็นอีกหนึ่งอาชีพที่จะลดเวลาในการเขียนโค้ดได้มากขึ้นเพราะ ChatGPT ถูกพัฒนาให้สามารถเขียนโปรแกรมที่ยาก และซับซ้อนได้มากยิ่งขึ้น จากเดิมใช้เวลาเขียน และทำการทดสอบโค้ดที่เขียนขึ้นมาอย่างน้อยประมาณ 5-6 ชั่วโมงแต่ ChatGPT สามารถลดเวลาทั้งสองขั้นตอนลงให้เหลือในเวลาไม่กี่นาที ทำให้โปรแกรมเมอร์สามารถมีเวลาไปพัฒนาฟังก์ชันใหม่ ๆ ได้อีกมากมาย ไม่ต้องเสียเวลากับการเขียนโค้ดเหมือนในอดีต นับว่าอาชีพโปรแกรมเมอร์ จะได้รับผลประโยชน์อย่างมาก หากมี ChatGPT พัฒนาความเก่งไปมากกว่านี้



บทความที่น่าสนใจ

2. Content Writer

ด้านสายงานเขียน หรือการเขียนบทความต้องชอบ ChatGPT เป็นแน่ เพราะในการเขียนบทความ 1 บท นั้น โปรแกรม AI ของ ChatGPT สามารถเขียนได้ภายในเวลาไม่กี่นาทีเท่านั้น (ถ้าเป็นภาษาอังกฤษ) โดยเราเพียงแค่ตั้งโจทย์ สิ่งที่ยากได้ให้โปรแกรม AI ของ ChatGPT ค้นหาข้อมูล และทำการเขียนสรุปออกมา รับรองได้ว่าเนื้อหาของบทความที่ได้มีความใกล้เคียงกับสิ่งที่มีอาชีพทำเลยทีเดียวนะ แต่ทั้งนี้ทั้งนั้นต้องระวังเรื่องการคัดลอกเนื้อหาด้วย เราสามารถนำมาบทความที่ ChatGPT เสนอมาให้ ใช้เป็นไอเดียหรือ Guideline เพื่อนำไปต่อยอดได้หากนักเขียนคนไหนที่ไอเดียกำลังหมดลองให้ ChatGPT ช่วยร่างเนื้อหาให้เราก่อนก็ได้รับรองประหยัดเวลาไปได้เยอะเลย

3. Customer Service

ในสายงาน Customer Service หรือสายงานบริการ ChatGPT ก็สามารถช่วยตอบคำถาม และบริการลูกค้าในจำนวนเท่า ๆ กันได้ในไม่กี่วินาที เจ้า AI ตัวนี้สามารถช่วยลดเวลาในการถาม-ตอบไปได้เยอะมาก ๆ แถมทำงานได้ตลอด 24 ชั่วโมง ไม่มีวันหยุดพัก ไม่มีเหน็ดเหนื่อย ไม่แปลกเลยที่หลายบริษัทจะนำ ChatGPT เข้ามาช่วยอาชีพเหล่านี้ในการทำงานมากยิ่งขึ้น โดยเฉพาะหากเจอกับคำถามจากลูกค้าที่เข้ามาในช่วงเวลาหลังเลิกงาน และคนไม่สามารถตอบได้ในทันทีที่ใช้ ChatGPT ปิดเคสได้เลยลูกค้าได้คำตอบ ส่วนคนทำงานก็ไม่เสีย Balance ในชีวิตได้พักผ่อนสบายในช่วงเวลาพักผ่อน

แต่ถึงแม้ว่า ChatGPT จะมีความสามารถที่หลากหลายจนหลาย ๆ คน เริ่มคิดว่าเจ้าระบบ AI ตัวนี้จะเป็นภัยคุกคามในการทำงานของมนุษย์ในปัจจุบันหรือไม่?

แต่ความเป็นจริงมันก็ยังมีสิ่งที่ ChatGPT ยังไม่สามารถที่จะทำได้อยู่ เนื่องจากข้อมูลที่ใช้ในการฝึกโปรแกรม AI ของ ChatGPT ตัวนี้ จะจำกัดอยู่ที่ปี 2021 เท่านั้น ทั้งนี้ก็เพื่อจำกัดข้อมูลที่ให้ AI เข้าถึงไม่ให้เป็นภัยคุกคามเรามากนั่นเอง

อย่างไรก็ตามในอนาคตก็เชื่อว่าทาง OpenAI ที่เห็นถึงความสำเร็จในอนาคตของโปรแกรม AI ตัวนี้อยู่แล้วนั้นก็คงจะไม่หยุดที่จะพัฒนาเรื่องของประสิทธิภาพ และความสามารถของมันอย่างแน่นอน มนุษย์อย่างเราจึงควรเตรียมพร้อมรับมือกับอนาคตของเทคโนโลยี AI ที่กำลังจะก้าวเข้ามาในวงการงานไปพร้อม ๆ กันนั่นเอง เรียนรู้ที่จะใช้ AI ให้เป็นตัวช่วยให้เราทำงานได้แบบสะดวกสบาย แล้วได้ไปใช้ชีวิตทำกิจกรรมส่วนตัวที่เราชอบ แล้วปล่อยให้ AI ChatGPT เป็นคนทำงานแทนให้เราเอง

ที่มา : <https://www.krungsri.com/th/plearn-plearn/you-need-to-know-about-chatgpt>





ผู้จัดทำ

อำนวยความสะดวกโดย

ผู้อำนวยการกองบริหารข้อมูลตลาดแรงงาน

จัดทำโดย

ศูนย์บริหารข้อมูลตลาดแรงงานภาคตะวันออก

ศูนย์ราชการจังหวัดระยอง ถนนสุขุมวิท

ตำบลเนินพระ อำเภอเมือง จังหวัดระยอง 21150

โทร. 0-3869-4029

มาตรฐานทางคุณธรรมและจริยธรรมของเจ้าหน้าที่ กรมการจัดหางาน

- ข้อ 1. ปฏิบัติงานด้วยความซื่อสัตย์ มีคุณธรรม และเสมอภาค
- ข้อ 2. ให้บริการด้วยความเต็มใจ รวดเร็ว และประทับใจ
- ข้อ 3. มีมนุษยสัมพันธ์ ชยัน อดทน สามัคคี มีวินัย
- ข้อ 4. พัฒนาตนเองและหน่วยงาน สรรสร้างสังคม
- ข้อ 5. อนุรักษ์รักษาเกียรติ และศักดิ์ศรีของหน่วยงาน