



วารสารสถานการณ์ตลาดแรงงานภาคตะวันตก ไตรมาส 1 [มกราคม-มีนาคม] ปี 2566



Western Labour Market Situation
Quarter 1/2023 [January-March]

บทความที่น่าสนใจ

พัฒนาทักษะคนทุกช่วงวัย พาไทยสู่ประเทศรายได้สูง



คำนำ

วารสารสถานการณ์ตลาดแรงงานภาคตะวันตก ไตรมาส 1 (ม.ค.-มี.ค.) ปี 2566 เป็นการนำเสนอภาพรวมสถานการณ์ ในด้านความต้องการแรงงาน ผู้สมัครงาน และการบรรจุงาน การไปทำงานต่างประเทศ และการทำงานของคนต่างด้าว โดยใช้ข้อมูลการให้บริการของสำนักงานจัดหางานจังหวัดใน 8 จังหวัดภาคตะวันตก ซึ่งได้แก่ จังหวัดราชบุรี จังหวัดกาญจนบุรี จังหวัดสุพรรณบุรี จังหวัดนครปฐม จังหวัดสมุทรสาคร จังหวัดสมุทรสงคราม จังหวัดเพชรบุรี และจังหวัดประจวบคีรีขันธ์ เป็นข้อมูลหลักในการจัดทำ นอกจากนี้ยังนำเสนอข้อมูลทางด้านเศรษฐกิจ การลงทุน และข้อมูลทางด้านประชากรของสำนักงานสถิติแห่งชาติ เพื่อเผยแพร่ประชาสัมพันธ์แก่หน่วยงานที่เกี่ยวข้อง และผู้ที่สนใจนำไปใช้ประโยชน์ต่อไป

ศูนย์บริหารข้อมูลตลาดแรงงานภาคตะวันตก หวังเป็นอย่างยิ่งว่าวารสารฉบับนี้จะเป็นประโยชน์ตามสมควร โดยท่านสามารถเปิดอ่านข่าวสารตลาดแรงงานภาคตะวันตก ทุกฉบับได้ทางเว็บไซต์ของหน่วยงาน รวมทั้งแสดงข้อคิดเห็น ข้อเสนอแนะที่จะเป็นประโยชน์ในการจัดทำวารสารครั้งต่อไป

ศูนย์บริหารข้อมูลตลาดแรงงานภาคตะวันตก
กรกฎาคม 2566

สารบัญ content



03

CHAPTER : EMPLOYMENT SERVICE IN THE WESTERN OF THAILAND, QUARTER 1/2023 (JANUARY-MARCH)

05

สถานการณ์ตลาดแรงงานภาคตะวันตก ไตรมาส 1 (ม.ค.-มี.ค.) ปี 2566

18

บทความที่น่าสนใจ
พัฒนาทักษะคนทุกช่วงวัย พาไทยสู่ประเทศรายได้สูง

คณะผู้จัดทำ

อำนวยการโดย : นางสาวสุวกุล ไตรรัตน์ผลาดล

ผู้อำนวยการกองบริหารข้อมูลตลาดแรงงาน

เว็บไซต์ : www.doe.go.th/lmi_ratchaburi

จัดทำโดย : ศูนย์บริหารข้อมูลตลาดแรงงานภาคตะวันตก

ที่อยู่ : ศาลากลางจังหวัดราชบุรี (หลังเก่า) ชั้น 1

ตำบลหน้าเมือง อำเภอเมือง

จังหวัดราชบุรี 70000

โทร. 0 3232 6458 โทรสาร 0 3232 6082

วิสัยทัศน์

“กำลังแรงงานมีงานทำอย่างมีศักยภาพถ้วนหน้าทุกช่วงวัย ภายในปี 2570”



CHAPTER: EMPLOYMENT SERVICE IN THE WESTERN OF THAILAND, Quarter 1/2023 [JANUARY-MARCH]

**TABLE 1 PROVIDING DOMESTIC EMPLOYMENT SERVICE IN THE WESTERN,
JANUARY-MARCH 2023 AND 2022**

	JANUARY-MARCH 2022	JANUARY-MARCH 2023	%△
Job Vacancies [Position]	11,202	34,308	206.27
Job Applicants [Persons]	8,770	6,497	-25.92
Job Placements [Persons]	6,673	4,325	-35.19

**TABLE 2 PROVIDING DOMESTIC EMPLOYMENT SERVICE, BY PROVINCES IN
THE WESTERN, JANUARY-MARCH 2023**

PROVINCES	Job Vacancies [Position]	Job Applicants [Persons]	Job Placements [Persons]
Ratchaburi	1,993	947	511
Kanchanaburi	8,737	623	291
Suphan Buri	2,522	484	348
Nakhon Pathom	7,860	1,598	1,097
Samut Sakhon	5,288	876	665
Samut Songkhram	769	430	262
Phetchaburi	6,652	1,088	785
Prachuap Khiri Khan	487	451	366
Total	34,308	6,497	4,325

**TABLE 3 NUMBER OF THAI WORKERS WORKING OVERSEAS, BY PROVINCES IN
THE WESTERN AND SENDING AGENCIES, JANUARY-MARCH 2023**

Units: Persons

PROVINCES	SENDING AGENCIES					RE-ENTRY	Total
	Self Arrangement	Dept. of Employment	Employers Taking Workers Overseas for Working	Employers Sending Workers Overseas for Training	Recruitment Agencies		
Ratchaburi	5	6	5	1	9	26	52
Kanchanaburi	7	5	9	2	13	23	59
Suphan Buri	6	4	6	4	9	25	54
Nakhon Pathom	12	3	6	6	17	34	78
Samut Sakhon	9	3	2	2	12	30	58
Samut Songkhram	0	0	3	1	0	8	12
Phetchaburi	2	1	2	1	3	16	25
Prachuap Khiri Khan	4	2	1	0	5	54	66
Total	45	24	34	17	68	216	404

TABLE 4 NUMBER OF MIGRANT WORKERS GRANTED WORK PERMITS IN THAILAND. BY PROVINCES IN THE WESTERN, JANUARY-MARCH 2023

Units: Persons

Provinces	Type of Permission					Total
	General	New Recruitment	Under BOI and Other Law	Clement worked	Cabinet Resolution on 7 February 2023	
Ratchaburi	319	7,437	36	2,384	38,979	49,155
Kanchanaburi	222	8,829	0	3,370	17,838	30,259
Suphan Buri	251	3,660	0	291	9,843	14,045
Nakhon Pathom	1,174	20,639	31	2,696	80,832	105,372
Samut Sakhon	1,752	68,839	158	3,076	190,764	264,589
Samut Songkhram	41	1,419	0	414	13,904	15,778
Phetchaburi	407	15,620	50	337	15,725	32,139
Prachuap Khiri Khan	746	2,495	35	304	26,847	30,427
Total	4,912	128,938	310	12,872	394,732	541,764

Source : Foreien Workers Administration Office

CHAPTER : THE LABOUR FORCE SURVEY IN THE WESTERN OF THAILAND, JANUARY-MARCH 2023

TABLE 5 NUMBER OF POPULATION BY LABOUR FORCE STATUS, IN THE WESTERN, JANUARY-MARCH 2022 AND 2023

Units: Persons

LABOUR FORCE STATUS	2022	2023	% Δ
Total	5,978,566	6,001,654	0.39
Persons over 15 years	5,144,566	5,178,001	0.65
Total labour force	3,658,140	3,776,728	3.24
1. Current labour	3,654,308	3,772,603	3.24
1.1 At work	3,625,881	3,743,924	3.26
1.2 Unemployed	28,427	28,680	0.89
2. Seasonally inactive labour force	3,832	4,125	7.63
Not in force >15 years of age	1,486,426	1,401,273	-5.73
2.1 Household work	415,547	397,541	-4.33
2.2 Studies	387,745	340,237	-12.25
2.3 Others	683,134	663,495	-2.87
Persons under 15 years	834,000	823,653	-1.24
Unemployment rate	0.78	0.76	-0.02

Source : Statistical Office

สถานการณ์ตลาดแรงงานภาคตะวันตก ไตรมาส 1 (ม.ค.-มี.ค.) ปี 2566



ภาวะเศรษฐกิจไทย

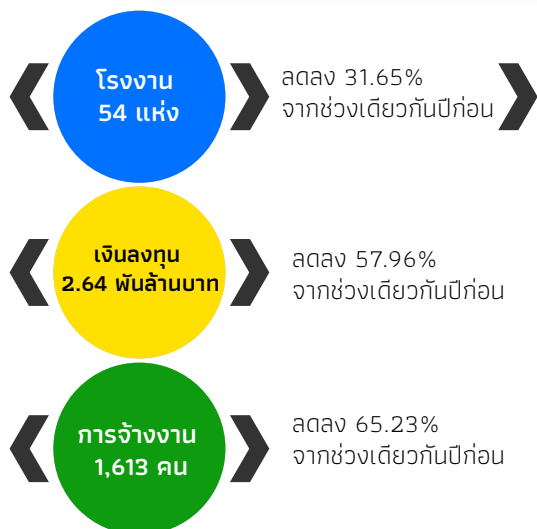
เศรษฐกิจไทยในไตรมาสแรกของปี 2566 ขยายตัวร้อยละ 2.7 เร่งขึ้นจากการขยายตัวร้อยละ 1.4 ในไตรมาสที่สี่ของปี 2565 ด้านการใช้จ่าย การส่งออกบริการและการอุปโภคบริโภคภาคเอกชนขยายตัวในเกณฑ์สูง การลงทุนภาครัฐและการลงทุนภาคเอกชนขยายตัวต่อเนื่อง ขณะที่การส่งออกสินค้าและการใช้จ่ายเพื่อการอุปโภคบริโภคของรัฐบาลปรับตัวลดลง ด้านการผลิต สาขาที่พักแรมและบริการด้านอาหาร สาขาขนส่งและสถานที่เก็บสินค้า สาขาการขนส่ง การขายปลีก และการซ่อมแซมฯ สาขาการก่อสร้าง และสาขาเกษตรกรรมขยายตัวเร่งขึ้น ส่วนสาขาการผลิตสินค้าอุตสาหกรรมและสาขาไฟฟ้าและก๊าซฯ ปรับตัวลดลง เมื่อปรับผลของฤดูกาลออกแล้ว เศรษฐกิจไทยในไตรมาสที่หนึ่งของปี 2566 ขยายตัวจาก ไตรมาสที่สี่ของปี 2565 ร้อยละ 1.9 (QoQ_SA)

อัตราเงินเฟ้อทั่วไป ในไตรมาสแรกของปี 2566 อัตราเงินเฟ้อทั่วไปอยู่ที่ร้อยละ 3.9 ชะลอตัวลงจากร้อยละ 5.8 ในไตรมาสก่อนหน้า โดยดัชนีราคาในหมวดอาหารและเครื่องดื่มไม่มีแอลกอฮอล์ เพิ่มขึ้นร้อยละ 6.2 ชะลอตัวลงจากร้อยละ 8.9 ในไตรมาสก่อนหน้า ดัชนีราคาในหมวดที่มีโชอาหารและเครื่องดื่ม เพิ่มขึ้นร้อยละ 2.3 ชะลอตัวลงจากร้อยละ 3.7 ในไตรมาสก่อนหน้า ตามการชะลอตัวของราคาสินค้าในกลุ่มพลังงาน ส่วนอัตราเงินเฟ้อพื้นฐาน อยู่ที่ร้อยละ 2.2 เทียบกับร้อยละ 3.2 ในไตรมาสก่อนหน้า

แนวโน้มเศรษฐกิจไทย ปี 2566 มีแนวโน้มที่จะขยายตัวดีขึ้นจากปี 2565 โดยมีปัจจัยสนับสนุนที่สำคัญจากการฟื้นตัวของภาคการท่องเที่ยว การขยายตัวในเกณฑ์ดีของการอุปโภคบริโภคภาคเอกชน และการขยายตัวอย่างต่อเนื่องของการลงทุนทั้งภาคเอกชนและภาครัฐ อย่างไรก็ตาม เศรษฐกิจในช่วงที่เหลือของปี 2566 ยังมีแนวโน้มที่จะเผชิญกับข้อจำกัดและปัจจัยเสี่ยงที่สำคัญ ได้แก่ การชะลอตัวของเศรษฐกิจโลกที่อาจจะรุนแรงกว่าการคาดการณ์ท่ามกลางความยืดหยุ่นของความขัดแย้งเชิงภูมิรัฐศาสตร์และความผันผวนในตลาดการเงินโลกซึ่งจะส่งผลกระทบต่อภาคการส่งออกและภาคการผลิต เงื่อนไขทางการเงินของภาครัฐเร็วและธุรกิจที่ยังเป็นข้อจำกัดต่อการขยายตัวของอุปสงค์ภายในประเทศโดยเฉพาะในช่วงที่อัตราดอกเบี้ยปรับตัวเพิ่มขึ้นรวมทั้งความเสี่ยงจากความแปรปรวนของสภาพภูมิอากาศที่อาจส่งผลกระทบต่อผลผลิตภาคเกษตร และบรรยากาศทางการเมืองและเศรษฐกิจหลังการเลือกตั้งที่อาจส่งผลกระทบต่อความเชื่อมั่นทางเศรษฐกิจและการจัดทำงบประมาณรายจ่ายประจำปี 2567 ให้มีความล่าช้าออกไป

ที่มา : กองยุทธศาสตร์และการวางแผนเศรษฐกิจมหภาค สำนักงานสภาพัฒนาการเศรษฐกิจและสังคมแห่งชาติ

การลงทุนในภาคตะวันตก



จำนวนโรงงาน จำแนกตามจังหวัด		
ราชบุรี 2 แห่ง	กาญจนบุรี 2 แห่ง	สมุทรสาคร 23 แห่ง
สุพรรณบุรี 2 แห่ง	นครปฐม 17 แห่ง	ประจวบคีรีขันธ์ 2 แห่ง
สมุทรสงคราม 0 แห่ง	เพชรบุรี 6 แห่ง	

เมื่อพิจารณาเงินลงทุนพบว่าจังหวัดสมุทรสาครมีเงินลงทุนมากที่สุดประมาณ 1.82 พันล้านบาท คิดเป็นร้อยละ 68.89 รองลงมาได้แก่ จังหวัดนครปฐม ประมาณ 4.62 ร้อยล้านบาท (ร้อยละ 17.51) จังหวัดเพชรบุรี ประมาณ 1.91 ร้อยล้านบาท (ร้อยละ 7.22) และจังหวัดกาญจนบุรี ประมาณ 70 ล้านบาท (ร้อยละ 2.65)



เมื่อเปรียบเทียบกับช่วงเดียวกันปีก่อน พบว่า เกือบทุกจังหวัดมีจำนวนเงินลงทุนลดลง โดยจังหวัดสมุทรสงคราม มีจำนวนเงินลงทุนลดลงมากที่สุด ร้อยละ 100.00 รองลงมาได้แก่ จังหวัดสุพรรณบุรี , จังหวัดกาญจนบุรี, จังหวัดนครปฐม, จังหวัดเพชรบุรี และจังหวัดราชบุรี ลดลงร้อยละ 95.91, 87.31, 82.23, 75.11 และ 25.72 ตามลำดับ ส่วนจังหวัดประจวบคีรีขันธ์ และจังหวัดสมุทรสาคร มีจำนวนเงินลงทุนเพิ่มขึ้นร้อยละ 69.44 และ 21.95 ตามลำดับ

ตารางแสดงจำนวนโรงงาน เงินลงทุน และการจ้างงาน ที่ได้รับอนุญาตให้ประกอบกิจการใหม่ ไตรมาส 1 (ม.ค.-มี.ค.) ปี 2566 เปรียบเทียบกับปี 2565

จังหวัด	ไตรมาส 1 ปี 2565			ไตรมาส 1 ปี 2566		
	โรงงาน [แห่ง]	เงินลงทุน [ล้านบาท]	การจ้างงาน [คน]	โรงงาน [แห่ง]	เงินลงทุน [ล้านบาท]	การจ้างงาน [คน]
ราชบุรี	3	67.50	37	2	50.14	8
กาญจนบุรี	13	551.80	148	2	70.00	65
สุพรรณบุรี	8	731.41	180	2	29.88	8
นครปฐม	14	2,600.92	2,926	17	462.20	648
สมุทรสาคร	33	1,491.48	874	23	1,818.85	822
สมุทรสงคราม	2	59.50	108	0	0.00	0
เพชรบุรี	4	766.20	339	6	190.70	46
ประจวบคีรีขันธ์	2	10.80	27	2	18.30	16
รวม	79	6,279.62	4,639	54	2,640.05	1,613

ที่มา : กรมโรงงานอุตสาหกรรม


จำนวนสถานประกอบการและลูกจ้างคงเหลือ 5 อันดับแรก

จำแนกตามประเภทอุตสาหกรรม


01 การผลิต
11,781 แห่ง (25.95%)
699,337 คน (63.82%)




02 การขายส่ง การขายปลีก
14,819 แห่ง (32.64%)
153,540 คน (14.01%)




03 เกษตรกรรม การล่าสัตว์ การป่าไม้
3,682 แห่ง (8.11%)
43,922 คน (4.01%)



04 การก่อสร้าง
2,937 แห่ง (6.47%)
37,379 คน (3.41%)



05 โรงแรมและภัตตาคาร
2,806 แห่ง (6.18%)
32,298 คน (2.95%)



ที่มา : สำนักงานสวัสดิการและคุ้มครองแรงงาน

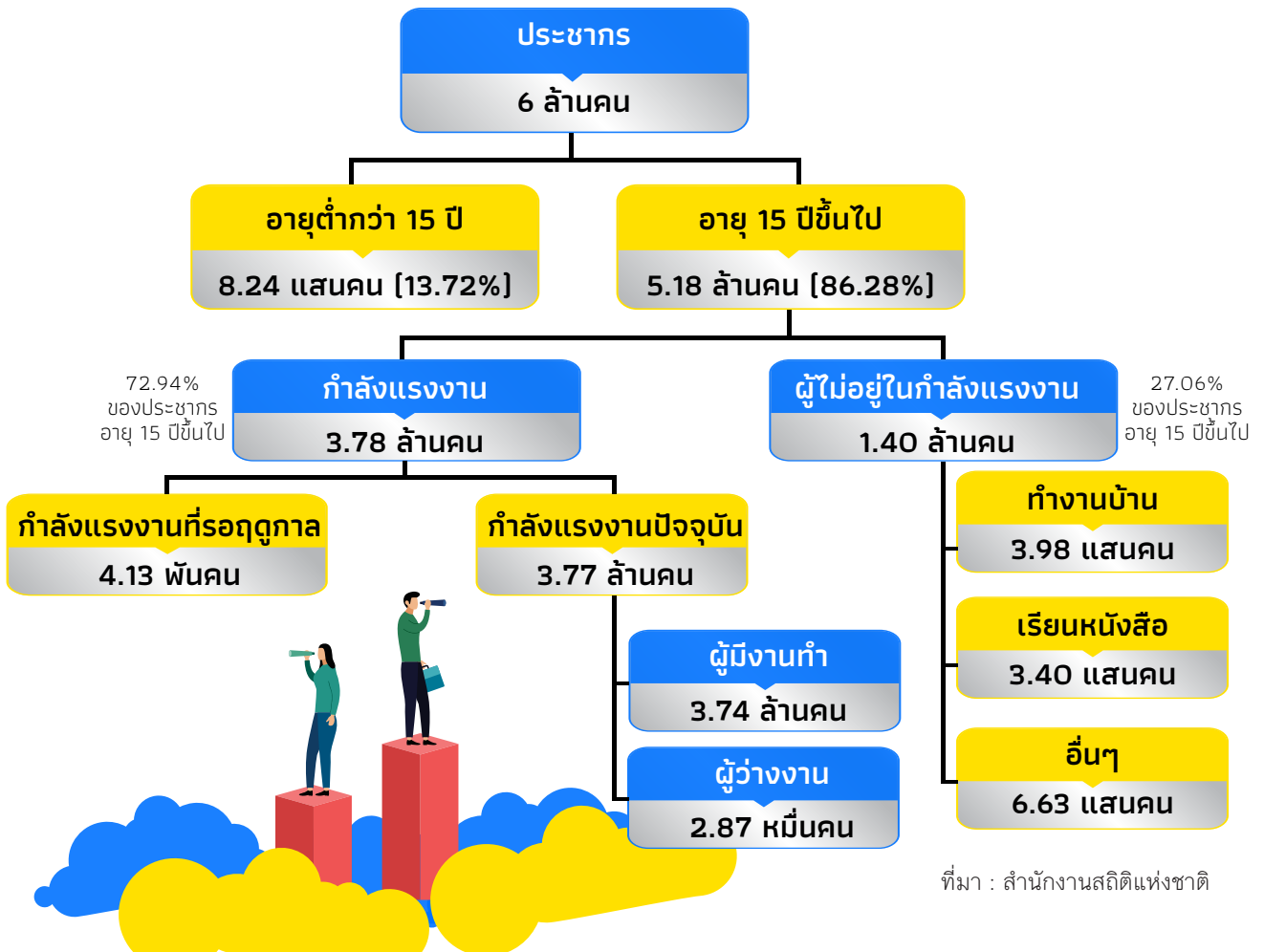
ประชากรและกำลังแรงงาน (Labour Force)

- ผู้มีงานทำ 3.74 ล้านคน เพิ่มขึ้นจากช่วงเดียวกันปีก่อน ร้อยละ 3.26
- ผู้ว่างงาน 2.87 หมื่นคน เพิ่มขึ้นร้อยละ 0.89 จากช่วงเดียวกันปีก่อน คิดเป็นอัตราการว่างงาน ร้อยละ 0.76
- ประชากรอายุต่ำกว่า 15 ปี 8.24 แสนคน ลดลงจากช่วงเดียวกันปีก่อน ร้อยละ 1.24



8 จังหวัดภาคตะวันตก มีประชากรประมาณ 6 ล้านคน เป็นเพศชาย 2.89 ล้านคน เพศหญิง 3.11 ล้านคน เป็นผู้ที่อยู่ในกำลังแรงงานร้อยละ 62.93 ของจำนวนประชากรรวม ผู้ไม่อยู่ในกำลังแรงงานร้อยละ 23.35 ผู้มีงานทำประมาณ 3.74 ล้านคน หรือร้อยละ 99.13 ของผู้อยู่ในกำลังแรงงานรวม ผู้ว่างงานมีร้อยละ 0.76

เมื่อเปรียบเทียบกับไตรมาส 1 (ม.ค.-มี.ค.) ปี 2565 พบว่า จำนวนประชากรเพิ่มขึ้นประมาณ 2.31 แสนคน (ร้อยละ 0.39) ผู้ว่างงานเพิ่มขึ้น จำนวน 252 คน (ร้อยละ 0.89) ผู้ไม่อยู่ในกำลังแรงงานลดลงประมาณ 8.52 หมื่นคน (ร้อยละ 5.73) และประชากรที่มีอายุต่ำกว่า 15 ปี ลดลงประมาณ 1.03 หมื่นคน (ร้อยละ 1.24)



ที่มา : สำนักงานสถิติแห่งชาติ

ผู้มีงานทำจำแนกตามอาชีพ [Employment by Occupation]

ผู้มีงานทำส่วนใหญ่ทำงานในอาชีพพนักงานบริการและพนักงานในร้านค้าและตลาด มากที่สุด ร้อยละ 21.57 ของผู้มีงานทำทั้งหมด รองลงมาคือ อาชีพผู้ปฏิบัติงานที่มีฝีมือในด้านการเกษตรและการประมง ร้อยละ 20.17 อาชีพขั้นพื้นฐานต่าง ๆ ในด้านการขายและการให้บริการ ร้อยละ 15.49 อาชีพผู้ปฏิบัติการโรงงานและเครื่องจักร และผู้ปฏิบัติงานด้านการประกอบ ร้อยละ 13.85 และอาชีพผู้ปฏิบัติงานด้านความสามารถทางฝีมือและธุรกิจการค้าที่เกี่ยวข้อง ร้อยละ 12.79

เมื่อเปรียบเทียบกับไตรมาส 1 (ม.ค.-มี.ค.) ปี 2565 พบว่า เกือบทุกประเภทอาชีพมีจำนวนผู้มีงานทำลดลง ยกเว้น อาชีพผู้ปฏิบัติงานด้านความสามารถทางฝีมือและธุรกิจการค้าที่เกี่ยวข้อง อาชีพผู้ปฏิบัติการโรงงานและเครื่องจักรและผู้ปฏิบัติงานด้านการประกอบ และอาชีพพนักงานบริการ และพนักงานในร้านค้าและตลาด ที่มีจำนวนผู้มีงานทำเพิ่มขึ้น

ตารางแสดงจำนวนผู้มีงานทำภาคตะวันตก จำแนกตามประเภทอาชีพ ไตรมาส 1 (ม.ค.-มี.ค.) ปี 2566 กับปี 2565

หน่วย : คน

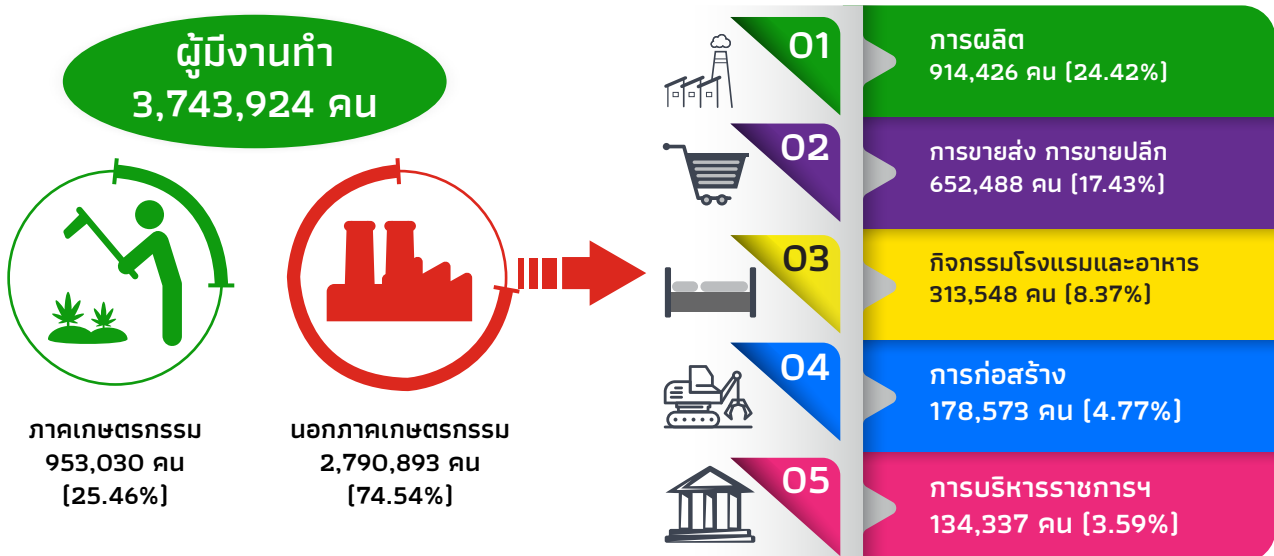
ประเภทอาชีพ	ไตรมาส 1 (มกราคม-มีนาคม) ปี 2565	ไตรมาส 1 (มกราคม-มีนาคม) ปี 2566	% Δ
ยอดรวม	3,625,881	3,743,924	3.26
ผู้บัญญัติกฎหมาย ข้าราชการ ระดับอาวุโสและผู้จัดการ	104,921	100,410	-4.30
ผู้ประกอบการวิชาชีพด้านต่าง ๆ	168,355	192,346	14.25
ผู้ประกอบการวิชาชีพด้านเทคนิค สาขาต่าง ๆ และอาชีพที่เกี่ยวข้อง	155,949	161,518	3.57
เสมียน	153,192	149,411	-2.47
พนักงานบริการ และพนักงานในร้านค้าและตลาด	756,148	807,473	6.79
ผู้ปฏิบัติงานที่มีฝีมือในด้านการเกษตรและการประมง	779,330	754,992	-3.12
ผู้ปฏิบัติงานด้านความสามารถทางฝีมือและธุรกิจการค้าที่เกี่ยวข้อง	438,894	478,671	9.06
ผู้ปฏิบัติการโรงงานและเครื่องจักรและผู้ปฏิบัติงานด้านการประกอบ	484,554	518,359	6.98
อาชีพขั้นพื้นฐานต่าง ๆ ในด้านการขายและการให้บริการ	583,897	580,038	-0.66
คนงานซึ่งมิได้จำแนกไว้ในหมวดอื่น	641	707	10.25

ที่มา : สำนักงานสถิติแห่งชาติ

ผู้มีงานทำจำแนกตามอุตสาหกรรม [Employment by Industrial]

ผู้มีงานทำแยกตามประเภทอุตสาหกรรม 5 อันดับแรก พบว่า อุตสาหกรรมการผลิต มีจำนวนผู้มีงานทำมากที่สุด ร้อยละ 24.42 ของผู้มีงานทำทั้งหมด รองลงมาคือ อุตสาหกรรมการขายส่ง การขายปลีก ร้อยละ 17.43 อุตสาหกรรมกิจกรรมโรงแรมและอาหาร ร้อยละ 8.37 อุตสาหกรรมการก่อสร้าง ร้อยละ 4.77 และอุตสาหกรรมการบริหารราชการและป้องกันประเทศ ร้อยละ 3.59

นอกภาคเกษตรกรรม 5 อันดับแรก



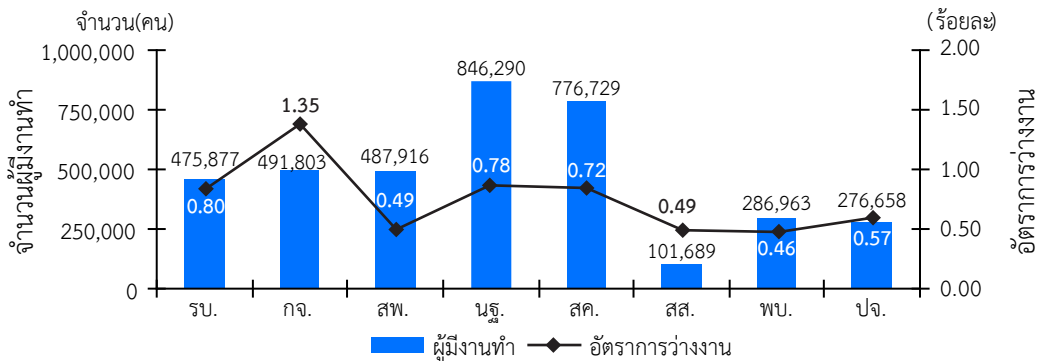
ที่มา : สำนักงานสถิติแห่งชาติ

ผู้มีงานทำจำแนกตามระดับการศึกษา (Employment by Education)

ผู้มีงานทำที่มีการศึกษาระดับประถมศึกษา มีสัดส่วนมากที่สุดประมาณ 8.24 แสนคน คิดเป็นร้อยละ 22.00 ของผู้มีงานทำทั้งหมด รองลงมาคือ ระดับอุดมศึกษา ร้อยละ 21.31 ระดับต่ำกว่าประถมศึกษา ร้อยละ 18.74 ระดับมัธยมศึกษาตอนต้น ร้อยละ 17.32 ระดับมัธยมศึกษาตอนปลาย ร้อยละ 16.05 และไม่ระบุ ร้อยละ 4.58 เปรียบเทียบกับรายไตรมาส 1 (ม.ค.-มี.ค.) ปี 2565 พบว่า เกือบทุกระดับการศึกษามีจำนวนผู้มีงานทำเพิ่มขึ้น ยกเว้น การศึกษาระดับต่ำกว่าประถมศึกษา ที่มีจำนวนผู้มีงานทำลดลง

ผู้มีงานทำ และอัตราการว่างงาน

แผนภูมิแสดงจำนวนผู้มีงานทำ และอัตราการว่างงานของภาคตะวันตก จำแนกรายจังหวัด ไตรมาส 1 (ม.ค.-มี.ค.) ปี 2566



ที่มา : สำนักงานสถิติแห่งชาติ

ความต้องการแรงงานผ่านบริการจัดหางานโดยรัฐ

การให้บริการจัดหางาน

จากข้อมูลของระบบบริการจัดหางานในประเทศผ่านระบบบริการประชาชน (e-Service) กรมการจัดหางาน นายจ้าง/สถานประกอบการแจ้งความต้องการแรงงาน เพิ่มขึ้นจากช่วงเดียวกันปีก่อน ส่วนผู้สมัครงานมาใช้บริการ และการบรรจุงาน ลดลงจากช่วงเดียวกันปีก่อน ปรากฏรายละเอียดดังนี้

01

ความต้องการแรงงานเพิ่มขึ้นประมาณ 2 เท่า จังหวัดกาญจนบุรี มีความต้องการแรงงานมากที่สุด ส่วนใหญ่ต้องการผู้ที่จบการศึกษาระดับมัธยมศึกษา มากที่สุด

02

ผู้สมัครงานมาใช้บริการลดลงร้อยละ 25.92 จังหวัดนครปฐม มีผู้สมัครงานมากที่สุด โดยผู้สมัครงานเป็นผู้จบการศึกษาระดับมัธยมศึกษา มากที่สุด

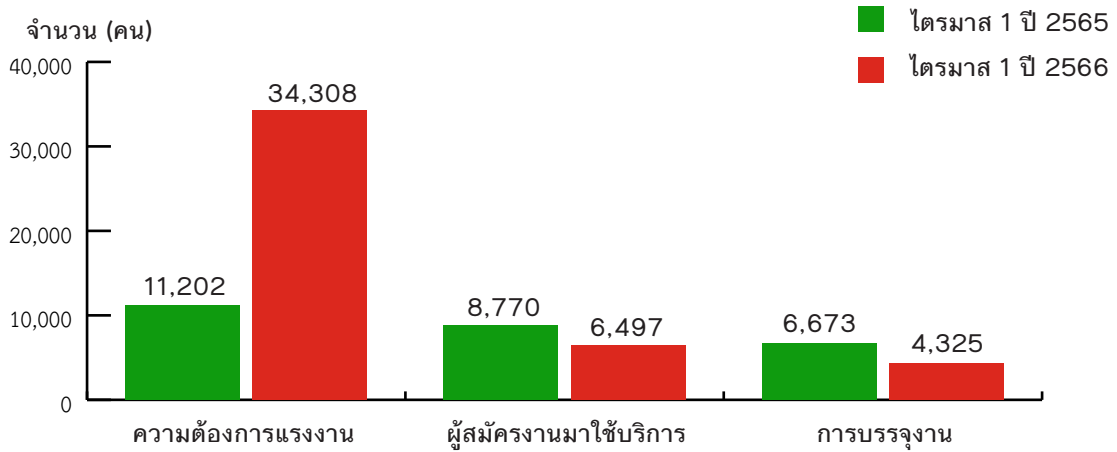
03

การบรรจุงานลดลงร้อยละ 35.91 โดยจังหวัดนครปฐม ได้รับการบรรจุมากที่สุด ผู้จบการศึกษาระดับมัธยมศึกษา ได้รับการบรรจุงานมากที่สุด

กรมการจัดหางานได้รับแจ้งความต้องการแรงงาน (ตำแหน่งงานว่าง) จากนายจ้าง/สถานประกอบการ ไตรมาส 1 (มกราคม - มีนาคม) ปี 2566 จำนวน 34,308 อัตรา ผู้สมัครงานมาใช้บริการ จำนวน 6,497 คน การบรรจุงาน จำนวน 4,325 คน เมื่อเปรียบเทียบกับช่วงเดียวกันปีก่อน พบว่า ความต้องการแรงงาน เพิ่มขึ้นประมาณ 2 เท่า ส่วนผู้สมัครงาน และการบรรจุงาน ลดลงร้อยละ 25.92 และ 35.19 ตามลำดับ



ความต้องการแรงงาน ผู้สมัครงานมาใช้บริการ และการบรรจุงาน ไตรมาส 1 ปี 2566 และปี 2565



ความต้องการแรงงาน

สถานประกอบการมาใช้บริการที่แจ้งความประสงค์จะรับสมัครบุคคลเข้าทำงาน (ตำแหน่งงานว่าง) มีจำนวน 34,308 อัตรา เป็นเพศชาย 5,178 อัตรา เพศหญิง 1,012 อัตรา และไม่ระบุเพศ 28,118 อัตรา

อุตสาหกรรมที่มีความต้องการแรงงานมาก 5 อันดับแรก ได้แก่



การผลิต เช่น การผลิตส่วนประกอบอิเล็กทรอนิกส์, การผลิตผลิตภัณฑ์พลาสติกสำเร็จรูป, การผลิตน้ำตาลดิบจากอ้อย, การผลิตบรรจุภัณฑ์พลาสติก และการผลิตผลิตภัณฑ์จากเนื้อสัตว์และเนื้อสัตว์ปีก

การขายส่งและการขายปลีก การซ่อมยานยนต์ และจักรยานยนต์ เช่น การขายยานยนต์ใหม่ชนิดรถยนต์นั่งส่วนบุคคล รถกระบะ รถตู้ และรถขนาดเล็กที่คล้ายกัน, การขายส่งเครื่องใช้ไฟฟ้าและอิเล็กทรอนิกส์ชนิดใช้ในครัวเรือน, การขายปลีกสินค้าในร้านค้าทั่วไป, การขายส่งสินค้าทั่วไป และร้านขายปลีกวัสดุก่อสร้าง



การขนส่งและสถานที่เก็บสินค้า เช่น การขนส่งผู้โดยสารทางบก, กิจกรรมไปรษณีย์, การขนส่งสินค้าทางถนน, กิจกรรมที่เกี่ยวข้องกับคลังสินค้าและการจัดเก็บสินค้าแช่เย็นหรือแช่แข็ง และกิจกรรมที่เกี่ยวข้องกับคลังสินค้าและการจัดเก็บสินค้า

ที่พักแรมและบริการด้านอาหาร เช่น โรงแรม รีสอร์ท และห้องชุด, การบริการด้านอาหารในภัตตาคาร/ร้านอาหาร, การบริการด้านอาหารบนแผงลอยและตลาด, การบริการด้านอาหาร และการบริการที่พักแรม



การก่อสร้าง เช่น การก่อสร้างถนนสะพานและอุโมงค์, การก่อสร้างโครงการสาธารณูปโภคเกี่ยวกับสายส่งไฟฟ้ากำลังและสายสัญญาณสื่อสาร, การก่อสร้างอาคารที่พักอาศัย, การก่อสร้างอาคารที่ไม่ใช่ที่พักอาศัย และการติดตั้งระบบทำความร้อน

ตารางความต้องการแรงงาน จำแนกตามประเภทอุตสาหกรรม ไตรมาส 1 ปี 2566 และปี 2565

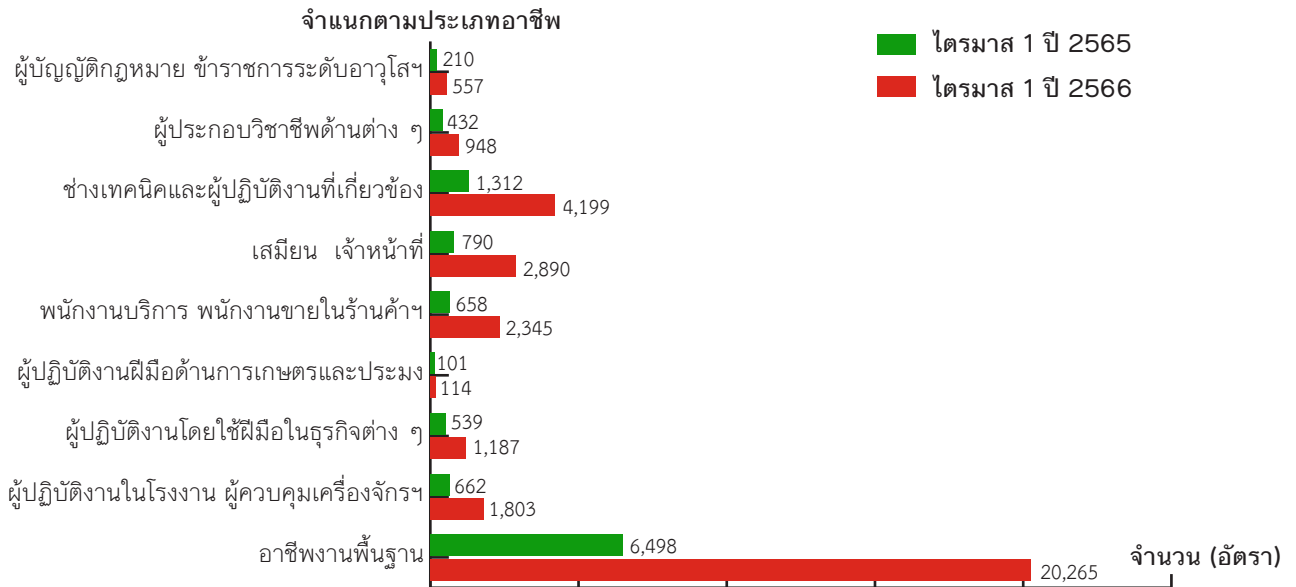
ประเภทอุตสาหกรรม	ไตรมาส 1		เปรียบเทียบกับช่วงเดียวกันปีก่อน
	ปี 65	ปี 66	
รวม	11,202	34,308	23,106
C การผลิต	7,623	22,336	14,713
G การขายส่งและการขายปลีก การซ่อมยานยนต์ และจักรยานยนต์	2,026	5,173	3,147
H การขนส่งและสถานที่เก็บสินค้า	185	1,899	1,714
I ที่พักแรมและบริการด้านอาหาร	269	1,127	858
F การก่อสร้าง	224	969	745
K กิจกรรมทางการเงินและการประกันภัย	96	692	596
M กิจกรรมวิชาชีพ วิทยาศาสตร์และกิจกรรมทางวิชาการ	158	473	315
A เกษตรกรรม การป่าไม้และการประมง	76	337	261
O การบริหารราชการการป้องกันประเทศ และการประกันสังคมภาคบังคับ	99	314	215
J ข้อมูลข่าวสารและการสื่อสาร	37	225	188
S กิจกรรมการบริการด้านอื่น ๆ	46	211	165
B การทำเหมืองแร่ และเหมืองหิน	79	147	68
L กิจกรรมเกี่ยวกับก่อสร้างิมทรัพย์	75	133	58
Q กิจกรรมด้านสุขภาพและงานสังคมสงเคราะห์	66	117	51
N กิจกรรมการบริหารและบริการสนับสนุน	42	89	47
E การจัดหา การจัดการน้ำเสียและของเสียรวมถึงกิจกรรมที่เกี่ยวข้อง	3	18	15
P การศึกษา	31	37	6
T กิจกรรมการจ้างงานในครัวเรือนกิจกรรมการผลิตสินค้า และบริการที่ทำขึ้นเองเพื่อใช้ในครัวเรือน ซึ่งไม่สามารถจำแนกกิจกรรมได้อย่างชัดเจน	0	1	1
D ไฟฟ้า ก๊าซ ไอน้ำและระบบการปรับอากาศ	67	10	-57
R ศิลปะ ความบันเทิง และนันทนาการ	0	0	0
U กิจกรรมขององค์การระหว่างประเทศและภาคีสมาชิก	0	0	0

จากตาราง เมื่อเปรียบเทียบความต้องการแรงงานตามประเภทอุตสาหกรรมในไตรมาสที่ 1 ปี 2566 กับปี 2565 พบว่า

อุตสาหกรรมที่มีความต้องการแรงงานเพิ่มขึ้น ได้แก่ การผลิต, การขายส่งและการขายปลีก การซ่อมยานยนต์ และจักรยานยนต์, การขนส่งและสถานที่เก็บสินค้า, ที่พักแรมและบริการด้านอาหาร, ก่อสร้าง, กิจกรรมทางการเงินและการประกันภัย, กิจกรรมวิชาชีพวิทยาศาสตร์และกิจกรรมทางวิชาการ, เกษตรกรรม การป่าไม้และการประมง, การบริหารราชการการป้องกันประเทศ และการประกันสังคมภาคบังคับ, ข้อมูลข่าวสารและการสื่อสาร, กิจกรรมการบริการด้านอื่น ๆ, การทำเหมืองแร่ และเหมืองหิน, กิจกรรมเกี่ยวกับก่อสร้างิมทรัพย์, กิจกรรมด้านสุขภาพและงานสังคมสงเคราะห์, กิจกรรมการบริหารและบริการสนับสนุน, การจัดหา การจัดการน้ำเสียและของเสียรวมถึงกิจกรรมที่เกี่ยวข้อง, การศึกษา และกิจกรรมการจ้างงานในครัวเรือนกิจกรรมการผลิตสินค้า และบริการที่ทำขึ้นเองเพื่อใช้ในครัวเรือน ซึ่งไม่สามารถจำแนกกิจกรรมได้อย่างชัดเจน

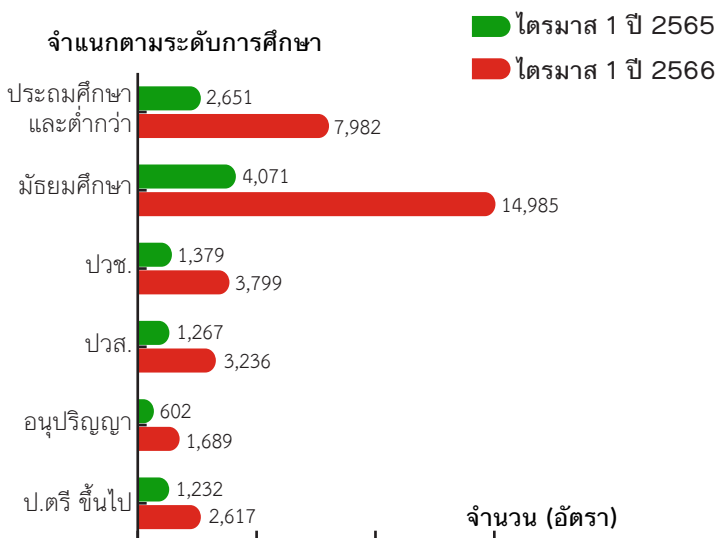
อุตสาหกรรมที่มีความต้องการแรงงานลดลง ได้แก่ อุตสาหกรรมไฟฟ้า ก๊าซ ไอน้ำและระบบการปรับอากาศ ส่วนอุตสาหกรรมศิลปะ ความบันเทิงและนันทนาการ และกิจกรรมขององค์การระหว่างประเทศและภาคีสมาชิก ไม่มีจำนวนความต้องการแรงงาน

แผนภูมิแสดงความต้องการแรงงาน จำแนกตามประเภทอาชีพ ไตรมาส 1 ปี 2566 และปี 2565



ประเภทอาชีพที่สถานประกอบการต้องการแรงงานมากที่สุด คือ **อาชีพอางงานพื้นฐาน** จำนวน 20,265 อัตรา คิดเป็นร้อยละ 59.07 (เช่น แรงงานด้านการประกอบ, แรงงานด้านการผลิต, แรงงานในด้านการผลิตต่าง ๆ แรงงานทั่วไป, แรงงานบรรจุ และพนักงานจัดส่งสินค้า) รองลงมาได้แก่ ช่างเทคนิคและผู้ปฏิบัติงานที่เกี่ยวข้อง จำนวน 4,199 อัตรา (ร้อยละ 12.24) เสมียน เจ้าหน้าที่ จำนวน 2,890 อัตรา (ร้อยละ 8.42) พนักงานบริการ พนักงานขายในร้านค้าและตลาด จำนวน 2,345 อัตรา (ร้อยละ 6.84) และผู้ปฏิบัติงานในโรงงาน ผู้ควบคุมเครื่องจักรและผู้ปฏิบัติงานด้านการประกอบ จำนวน 1,803 อัตรา (ร้อยละ 5.26)

แผนภูมิแสดงความต้องการแรงงาน จำแนกตามระดับการศึกษา ไตรมาส 1 ปี 2566 และปี 2565

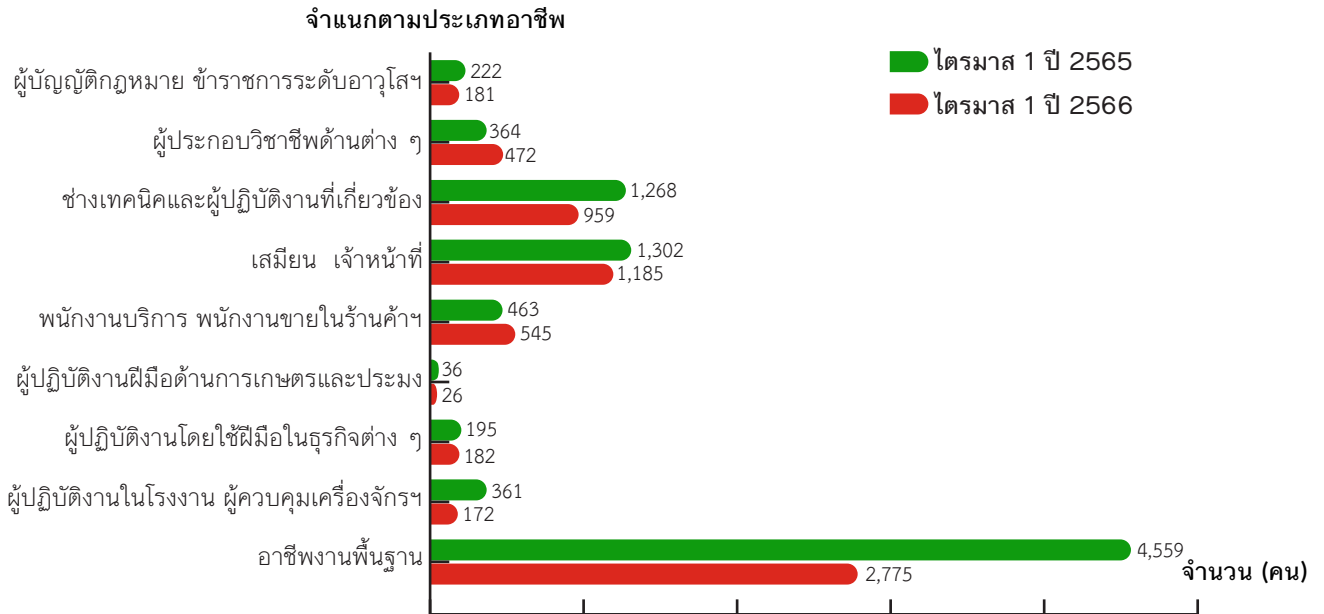


นายจ้าง/สถานประกอบการต้องการแรงงานที่จบการศึกษาระดับมัธยมศึกษา มากที่สุด คิดเป็นร้อยละ 43.68 รองลงมาคือ ระดับประถมศึกษาและต่ำกว่า ร้อยละ 23.27 ระดับปวช. ร้อยละ 11.07 ระดับปวส. ร้อยละ 9.43 ระดับปริญญาตรีขึ้นไป ร้อยละ 7.63 และระดับอนุปริญญา ร้อยละ 4.92 **เมื่อเปรียบเทียบกับช่วงเดียวกันปีก่อน พบว่า ความต้องการแรงงานเพิ่มขึ้นทุกระดับการศึกษา โดยระดับมัธยมศึกษาเพิ่มขึ้นมากที่สุด ประมาณ 3 เท่า รองลงมาได้แก่ ระดับประถมศึกษาและต่ำกว่า, ระดับอนุปริญญา, ระดับปวช. และระดับปวส. มีจำนวนเท่ากัน ประมาณ 2 เท่า และระดับปริญญาตรีขึ้นไป มีประมาณ 1 เท่า**

ผู้สมัครงาน

ผู้สมัครงานที่มาใช้บริการมีจำนวน 6,497 คน เป็นเพศชาย 2,509 คน เพศหญิง 3,988 คน เป็นผู้จบการศึกษา ระดับมัธยมศึกษามากที่สุด จำนวน 2,292 คน คิดเป็นร้อยละ 35.28 รองลงมาคือ ระดับปริญญาตรีขึ้นไป ร้อยละ 24.73 ระดับประถมศึกษาและต่ำกว่า ร้อยละ 20.84 ระดับปวส. ร้อยละ 11.04 ระดับปวช. ร้อยละ 7.76 และระดับอนุปริญญา มีเพียงร้อยละ 0.35 **เมื่อเปรียบเทียบกับช่วงเดียวกันปีก่อน พบว่า ผู้สมัครงานลดลงร้อยละ 25.92**

แผนภูมิแสดงผู้สมัครงานมาใช้บริการ จำแนกตามประเภทอาชีพ ไตรมาส 1 ปี 2566 และปี 2565



จากแผนภูมิ เมื่อพิจารณาตามประเภทอาชีพจะเห็นได้ว่า **อาชีพอานพื้นฐาน** มีจำนวนผู้มาสมัครงานมากที่สุด (เช่น แรงงานในด้านการผลิตต่าง ๆ แรงงานทั่วไป, แรงงานด้านการประกอบ, แรงงานด้านการผลิต, แรงงานบรรจุ และพนักงานจัดส่งสินค้า) เมื่อเปรียบเทียบกับช่วงเดียวกันปีก่อน พบว่า ผู้สมัครงานลดลง เกือบทุกประเภทอาชีพ ยกเว้น อาชีพผู้ประกอบการวิชาชีพด้านต่าง ๆ และอาชีพพนักงานบริการ พนักงานขายในร้านค้าและตลาด ที่มีจำนวนผู้สมัครงานเพิ่มขึ้น

การบรรจุงาน

ผู้สมัครงานได้รับการบรรจุงานทั้งหมด จำนวน 4,325 คน เพศชาย 1,707 คน เพศหญิง 2,618 คน โดยเป็นการบรรจุงาน ในจังหวัดนครปฐม มากที่สุด ร้อยละ 25.36 ของผู้สมัครงานที่ได้รับการบรรจุงานทั้งหมด รองลงมาได้แก่ จังหวัดเพชรบุรี ร้อยละ 18.15 จังหวัดสมุทรสาคร ร้อยละ 15.38 เมื่อเปรียบเทียบกับช่วงเดียวกันปีก่อน พบว่า เกือบทุกจังหวัดที่มีผู้ได้รับการบรรจุงานลดลง ยกเว้น จังหวัดราชบุรี และจังหวัดสมุทรสงคราม ที่ได้รับการบรรจุงานเพิ่มขึ้น

โดยผู้ที่มีการศึกษาระดับมัธยมศึกษาได้รับการบรรจุงานมากที่สุด คิดเป็นร้อยละ 41.41 รองลงมาได้แก่ ระดับประถมศึกษา และต่ำกว่า ร้อยละ 27.17 ระดับปริญญาตรีขึ้นไป ร้อยละ 13.99 ระดับปวส. ร้อยละ 9.94 ระดับปวช. ร้อยละ 7.33 และระดับอนุปริญญา มีเพียงร้อยละ 0.16

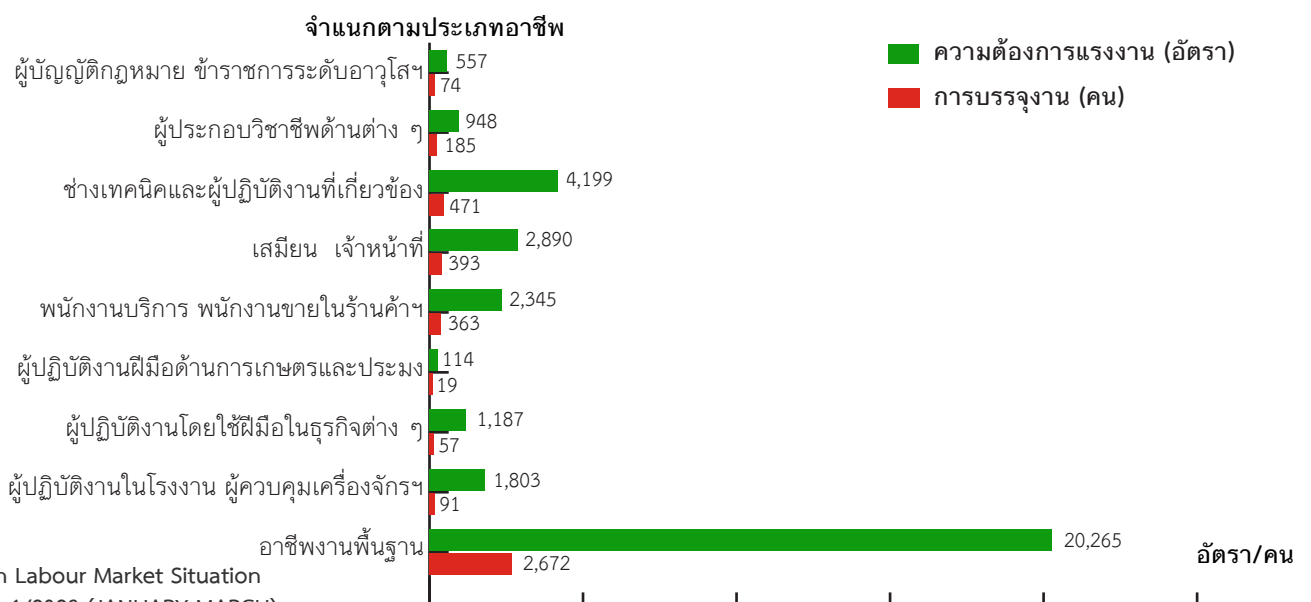


ตารางแสดงความต้องการแรงงาน และการบรรจุนาน จำแนกตามประเภทอุตสาหกรรม
ไตรมาส 1 ปี 2566

ประเภทอุตสาหกรรม	ตำแหน่งงาน (อัตรา)	การบรรจุนาน (คน)
A เกษตรกรรมการป่าไม้และการประมง	337	26
B การทำเหมืองแร่ และเหมืองหิน	147	9
C การผลิต	22,336	2,969
D ไฟฟ้า ก๊าซ ไอน้ำและระบบการปรับอากาศ	10	8
E การจัดหา น้ำ การจัดการน้ำเสียและของเสียรวมถึงกิจกรรมที่เกี่ยวข้อง	18	2
F การก่อสร้าง	969	44
G การขายส่งและการขายปลีก การซ่อมยานยนต์ และจักรยานยนต์	5,173	667
H การขนส่งและสถานที่เก็บสินค้า	1,899	63
I ที่พักแรมและบริการด้านอาหาร	1,127	167
J ข้อมูลข่าวสารและการสื่อสาร	225	6
K กิจกรรมทางการเงินและการประกันภัย	692	20
L กิจกรรมเกี่ยวกับอสังหาริมทรัพย์	133	16
M กิจกรรมวิชาชีพ วิทยาศาสตร์และกิจกรรมทางวิชาการ	473	59
N กิจกรรมการบริหารและบริการสนับสนุน	89	23
O การบริหารราชการการป้องกันประเทศฯ	314	172
P การศึกษา	37	5
Q กิจกรรมด้านสุขภาพและงานสังคมสงเคราะห์	117	37
R ศิลปะ ความบันเทิงและนันทนาการ	0	0
S กิจกรรมการบริการด้านอื่น ๆ	211	30
T กิจกรรมการจ้างงานในครัวเรือน ฯลฯ	1	2
U กิจกรรมขององค์การระหว่างประเทศและภาคีสมาชิก	0	0

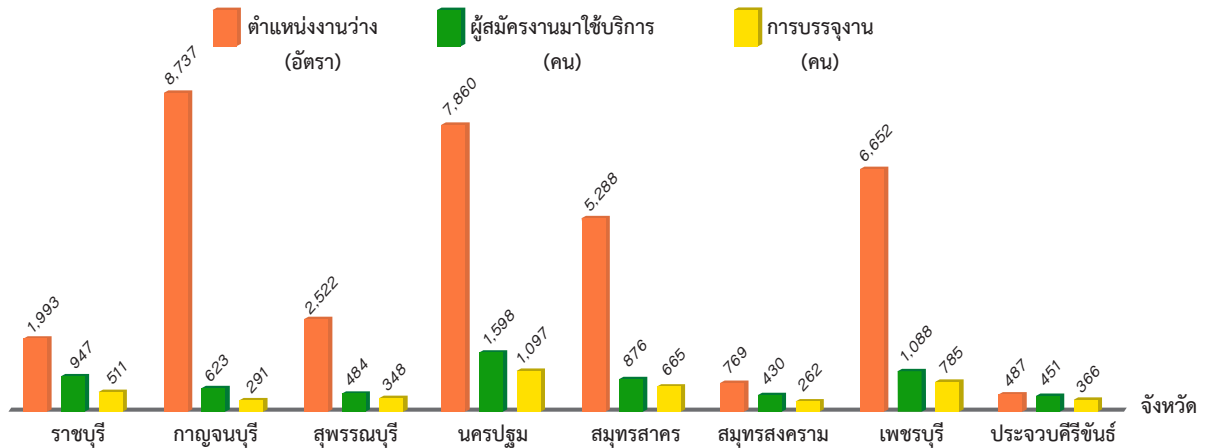
อุตสาหกรรมที่มีการบรรจุนานมากที่สุด ได้แก่ อุตสาหกรรมการผลิต มีการบรรจุนาน จำนวน 2,969 คน คิดเป็นร้อยละ 68.65 รองลงมาคือ การขายส่งและการขายปลีก การซ่อมยานยนต์ และจักรยานยนต์ จำนวน 667 คน (ร้อยละ 15.42) การบริหารราชการการป้องกันประเทศ และการประกันสังคมภาคบังคับ จำนวน 172 คน (ร้อยละ 3.98) ที่พักแรมและบริการด้านอาหาร จำนวน 167 คน (ร้อยละ 3.86) การขนส่งและสถานที่เก็บสินค้า จำนวน 63 คน (ร้อยละ 1.46) และอุตสาหกรรมอื่น ๆ จำนวน 287 คน (ร้อยละ 6.64)

แผนภูมิแสดงความต้องการแรงงาน และการบรรจุนาน จำแนกตามอาชีพ
ไตรมาส 1 ปี 2566



เมื่อพิจารณาตามประเภทอาชีพ พบว่า อาชีพงานพื้นฐานมีการบรรจุนานมากที่สุด จำนวน 2,672 คน คิดเป็น ร้อยละ 61.78 (เช่น แรงงานด้านการประกอบ, แรงงานในด้านการผลิตต่าง ๆ แรงงานทั่วไป, แรงงานด้านการผลิต, แรงงานบรรจุ, พนักงานจัดส่งสินค้า) รองลงมาคือ ช่างเทคนิคและผู้ปฏิบัติงานที่เกี่ยวข้อง จำนวน 471 คน (ร้อยละ 10.89) เสมียน เจ้าหน้าที่ จำนวน 393 คน (ร้อยละ 9.09) พนักงานบริการ พนักงานขายในร้านค้าและตลาด จำนวน 363 คน (ร้อยละ 8.39) และผู้ประกอบวิชาชีพด้านต่าง ๆ จำนวน 185 คน (ร้อยละ 4.28) และอาชีพอื่น ๆ จำนวน 241 คน (ร้อยละ 5.57)

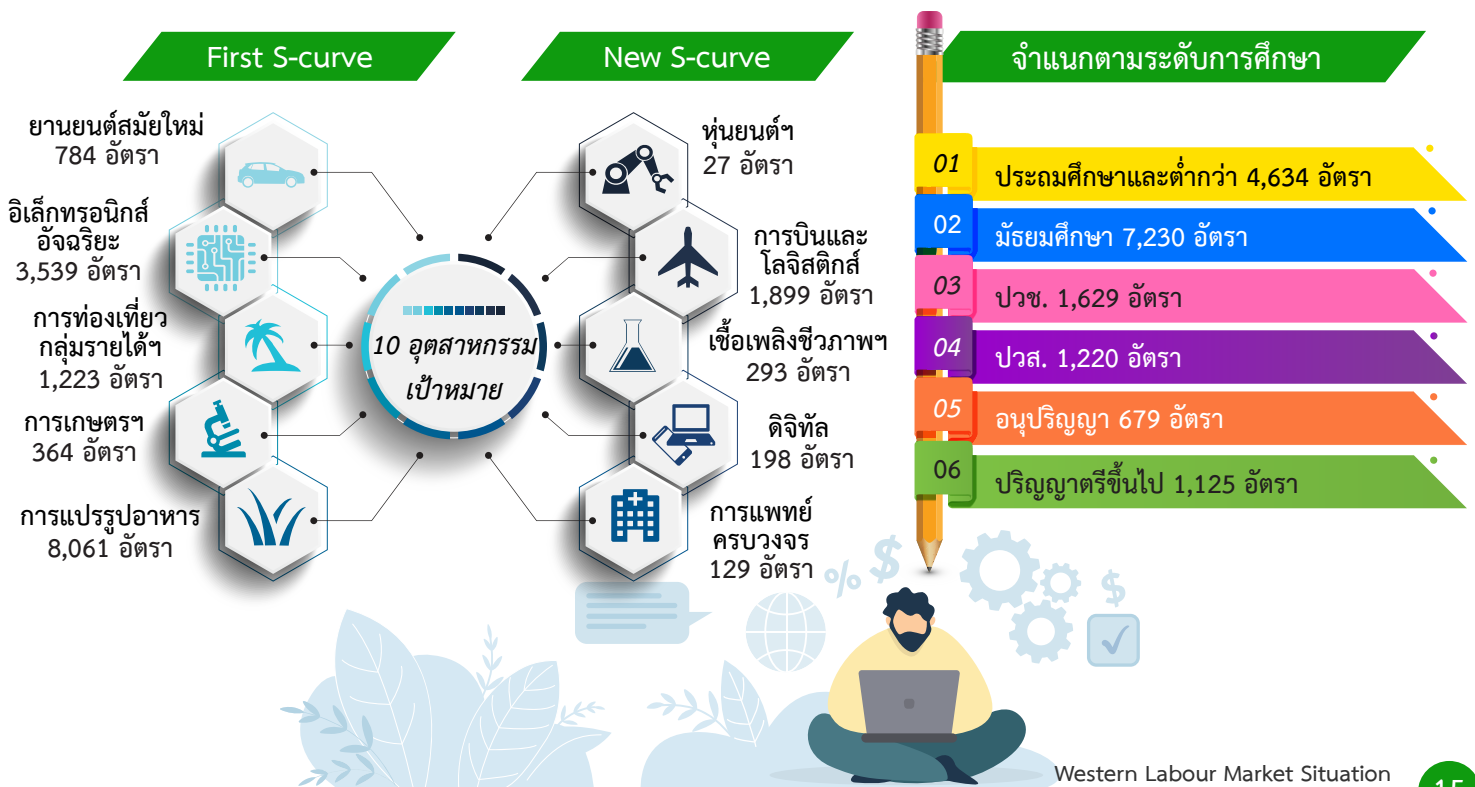
แผนภูมิแสดงความต้องการแรงงาน ผู้สมัครงานมาใช้บริการ และการบรรจุนาน จำแนกรายจังหวัด ไตรมาส 1 ปี 2566



ที่มา : ระบบให้บริการประชาชน (e-service.doe.go.th) ผ่านระบบ Single Sign on ของกรมการจัดหางาน

ความต้องการแรงงานใน 10 อุตสาหกรรมเป้าหมาย

ไตรมาส 1 (ม.ค.-มี.ค.) ปี 2566 ภาคตะวันตกมีความต้องการแรงงานใน 10 อุตสาหกรรมเป้าหมาย จำนวน 16,517 อัตรา เพิ่มขึ้นร้อยละ 65.77 จากไตรมาสก่อน และเพิ่มขึ้น ประมาณ 1 เท่า จากช่วงเดียวกันปีก่อน โดยในภาพรวม พบว่า อุตสาหกรรมการแปรรูปอาหาร มีความต้องการมากที่สุด จำนวน 8,061 อัตรา (ร้อยละ 48.80) รองลงมาได้แก่ อุตสาหกรรมอิเล็กทรอนิกส์อัจฉริยะ จำนวน 3,539 อัตรา (ร้อยละ 21.43) อุตสาหกรรมการบินและโลจิสติกส์ จำนวน 1,899 อัตรา (ร้อยละ 11.50)





ในส่วนของผู้ประกอบการ First S-curve พบว่า ผู้ประกอบการแปรรูปอาหาร มีความต้องการแรงงานมากที่สุด รองลงมาได้แก่ ผู้ประกอบการอิเล็กทรอนิกส์อัจฉริยะ และผู้ประกอบการท่องเที่ยวกลุ่มรายได้และการท่องเที่ยวเชิงสุขภาพ โดยต้องการแรงงานที่มีการศึกษาระดับมัธยมศึกษาทั้งหมด

ผู้ประกอบการ New S-curve พบว่า ผู้ประกอบการบินและโลจิสติกส์ ต้องการแรงงานมากที่สุด รองลงมาได้แก่ ผู้ประกอบการเชื้อเพลิงชีวภาพและเคมีชีวภาพ และผู้ประกอบการดิจิทัล โดยต้องการแรงงานที่มีการศึกษาระดับมัธยมศึกษาทั้งหมด

เมื่อพิจารณาเป็นรายจังหวัด พบว่า จังหวัดนครปฐม มีความต้องการแรงงานมากที่สุด จำนวน 4,220 อัตรา คิดเป็นร้อยละ 25.55 ของตำแหน่งงาน 10 ผู้ประกอบการเป้าหมายทั้งหมด รองลงมาได้แก่ เพชรบุรี จำนวน 4,092 อัตรา (ร้อยละ 24.77) กาญจนบุรี จำนวน 3,656 อัตรา (ร้อยละ 22.13) สมุทรสาคร จำนวน 1,960 อัตรา (ร้อยละ 11.87)

ที่มา : ระบบให้บริการประชาชน (e-service.doe.go.th) ผ่านระบบ Single sign On ของกรมการจัดหางาน

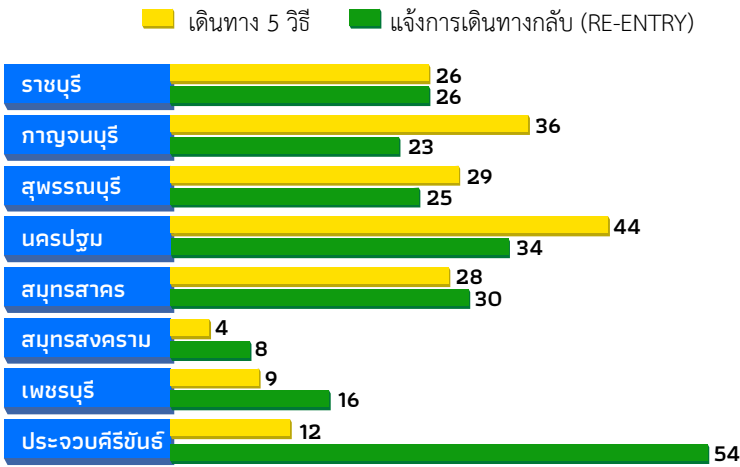
การเดินทางไปทำงานในต่างประเทศ

ภาคตะวันตกมีแรงงานได้รับอนุญาตให้เดินทางไปทำงานในต่างประเทศ จำนวน 404 คน หรือร้อยละ 1.61 ของแรงงานที่เดินทางไปทำงานต่างประเทศทั้งหมด เพิ่มขึ้นจากช่วงเดียวกันปีก่อน ร้อยละ 59.68 เป็นเพศชาย ร้อยละ 70.30 เพศหญิง ร้อยละ 29.70 เดินทางไปทำงานโดย Re-entry มากที่สุดร้อยละ 53.47 รองลงมาคือ บริษัทจัดหางานจัดส่ง ร้อยละ 16.83 เดินทางด้วยตนเอง ร้อยละ 11.14 และนายจ้างพาลูกจ้างไปทำงาน ร้อยละ 8.42

การเดินทางทุกประเภท ไตรมาส 1 ปี 2565 จำนวน 253 คน
การเดินทางทุกประเภท ไตรมาส 1 ปี 2566 จำนวน 404 คน



ประเทศที่มีผู้เดินทางไปทำงานมากที่สุด 5 อันดับแรก



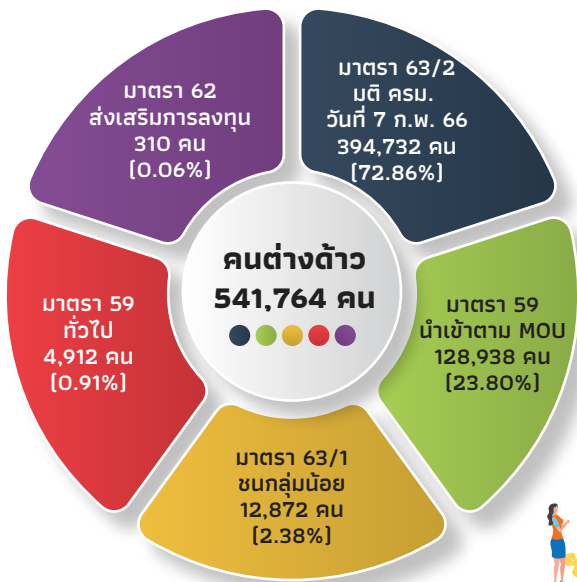
ที่มา : สำนักบริหารแรงงานไทยไปต่างประเทศ กรมการจัดหางาน



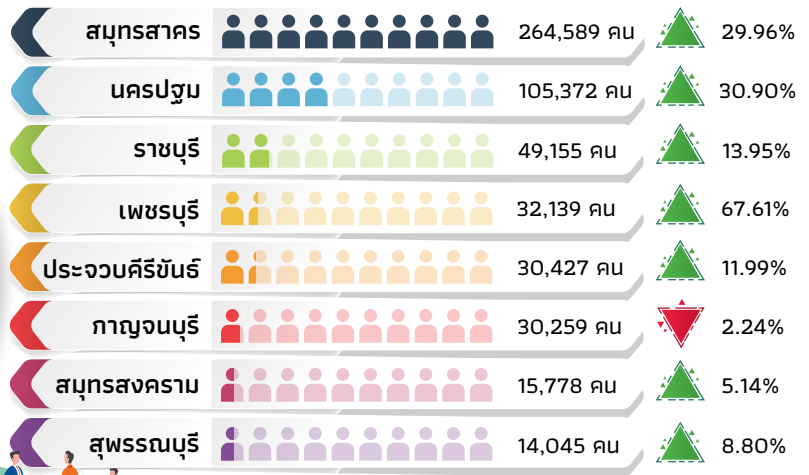
การทำงานของคนต่างด้าว

จากข้อมูลของสำนักบริหารแรงงานต่างด้าว ไตรมาส 1 (ม.ค.-มี.ค.) ปี 2566 (ณ เดือนมีนาคม 2566) มีจำนวนแรงงานต่างด้าว ประมาณ 5.42 แสนคน เป็นแรงงานต่างด้าวตามมติครม. เมื่อมติครม.วันที่ 7 กุมภาพันธ์ 2566 มากที่สุด จำนวน 394,732 คน คิดเป็นร้อยละ 72.86 ของจำนวนแรงงานต่างด้าวคงเหลือทั้งหมด รองลงมาได้แก่ แรงงานต่างด้าวนำเข้าตาม MOU ร้อยละ 23.80 ชนกลุ่มน้อย ร้อยละ 2.38 ชั่วคราวทั่วไป ร้อยละ 0.91 และส่งเสริมการลงทุน BOI (ร้อยละ 0.06) เมื่อเปรียบเทียบกับช่วงเดียวกันปีก่อน พบว่า จำนวนแรงงานต่างด้าวเพิ่มขึ้นร้อยละ 25.28

จำนวนคนต่างตัวคงเหลือ จำแนกตามประเภทการอนุญาตให้ทำงาน



จำนวนคนต่างตัวคงเหลือ จำแนกรายจังหวัด



เปรียบเทียบช่วงเดียวกันปีก่อน
เพิ่มขึ้น ลดลง

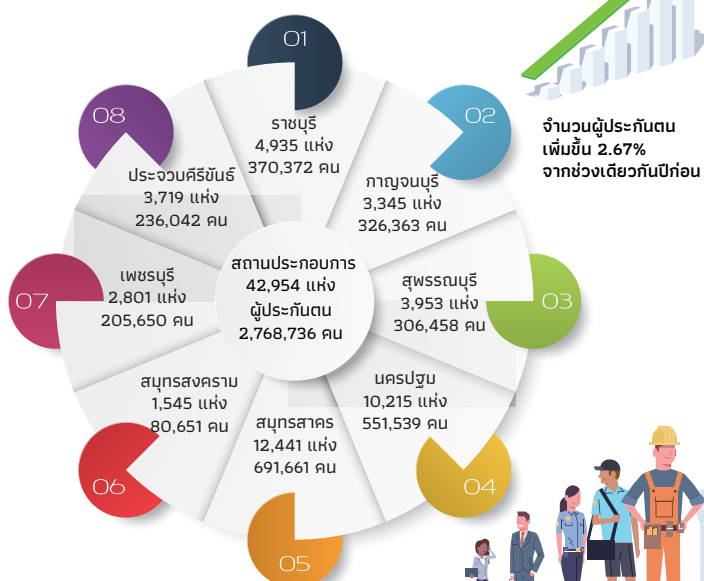
ที่มา : สำนักงานแรงงานต่างด้าว

สถานประกอบการในระบบประกันสังคม

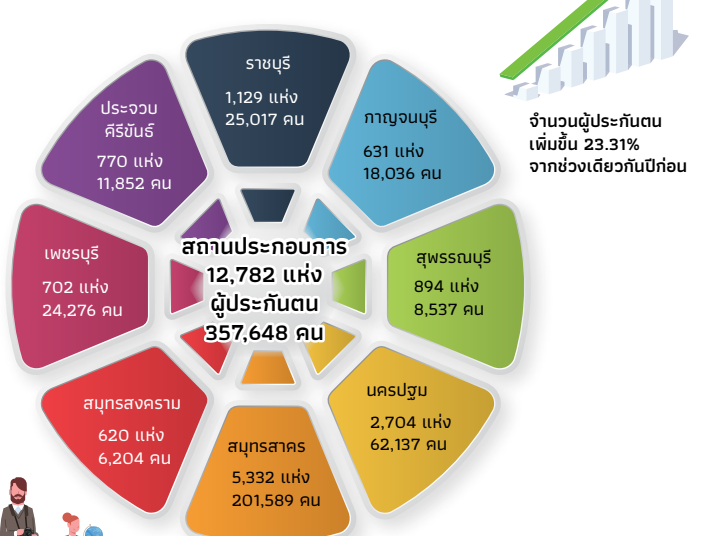
สถานประกอบการใน 8 จังหวัดภาคตะวันตกอยู่ในระบบประกันสังคม จำนวน 42,954 แห่ง เมื่อเปรียบเทียบกับ ไตรมาส 1 (ม.ค.-มี.ค.) ปี 2565 เพิ่มขึ้นร้อยละ 2.57 และจำนวนผู้ประกันตนเพิ่มขึ้นร้อยละ 2.67 โดยมีผู้ประกันตน ประมาณ 2.77 ล้านคน แยกเป็น มาตรา 33 ประมาณ 1.14 ล้านคน มาตรา 39 ประมาณ 1.49 แสนคน และมาตรา 40 ประมาณ 1.48 ล้านคน โดยจังหวัดสมุทรสาคร มีสถานประกอบการที่ขึ้นทะเบียนในระบบประกันสังคม มากที่สุด ร้อยละ 28.96 รองลงมาได้แก่ นครปฐม ร้อยละ 23.78 และราชบุรี ร้อยละ 11.49

ในส่วนของผู้ประกันตน พบว่า จังหวัดสมุทรสาครมีลูกจ้างขึ้นทะเบียนเป็นผู้ประกันตน มากที่สุด ร้อยละ 24.98 รองลงมาคือ จังหวัดนครปฐม ร้อยละ 19.92 จังหวัดราชบุรี ร้อยละ 13.38

จำนวนสถานประกอบการ และผู้ประกันตนคงเหลือ ณ เดือนมีนาคม 2566



แรงงานต่างตัวที่อยู่ในระบบประกันสังคมคงเหลือ ณ เดือนมีนาคม 2566



ที่มา : สำนักงานประกันสังคมจังหวัด

พัฒนาทักษะคนทุกช่วงวัย พาไทยสู่ประเทศรายได้สูง



ก้าวสู่ปี 2566 ตลาดแรงงานทั่วโลกเปลี่ยนแปลงไปอย่างรวดเร็ว จากปัจจัยด้านโครงสร้างประชากรและการปรับใช้เทคโนโลยี แต่ตลาดแรงงานของประเทศไทยยังวนเวียนกับปัญหาเดิม เช่น ปัญหาการว่างงาน ในบัณฑิตจบใหม่และการว่างงานช่วงโควิด ปัญหาจับคู่ระหว่างแรงงานจบใหม่และความต้องการผู้ประกอบการ ระบบการเยียวยาและให้ความช่วยเหลือแรงงานไม่มีประสิทธิภาพ การบริหารจัดการแรงงานต่างด้าวที่ล้มเหลว เป็นต้น

แม้ว่าที่ผ่านมา ภาครัฐพยายามใช้นโยบายแก้ปัญหาเหล่านี้แต่ก็ไม่ประสบความสำเร็จ จึงเป็นสาเหตุสำคัญของการพัฒนาแรงงานเพื่อยกระดับรายได้ เป็นเรื่องที่ทำได้ยาก และการนำพาประเทศไปสู่ประเทศรายได้สูงภายใน 20 ปี ตามเป้าหมายในแผนยุทธศาสตร์ชาติที่กำหนดไว้ตั้งแต่ปี 2560 นั้น ดูห่างไกลจากความเป็นจริงถ้าเทียบกับปัญหาที่เกิดขึ้นในปัจจุบัน เพื่อสร้างความเป็นไปได้และวางแผนให้ประเทศไทยก้าวผ่านผลกระทบจากการแพร่ระบาดของโควิด-19 ในด้านแรงงานและเดินทางไปสู่การเป็นประเทศรายได้สูงอย่างยั่งยืน คณะผู้วิจัยทีดีอาร์ไอ โดยการสนับสนุนทุนวิจัยจากสำนักงานการวิจัยแห่งชาติ จึงได้ศึกษาจัดทำโครงการ **“นโยบายและมาตรการเพื่อรองรับและป้องกันผลกระทบของ COVID-19 ต่อแรงงานและการจ้างงาน เพื่อวิเคราะห์เจาะลึกตลาดแรงงาน”** โดยต่อยอดจากการศึกษาภาพอนาคตของประเทศไทยในทิศทางที่ควรจะเป็นด้วยการเปลี่ยนผ่านโครงสร้างประเทศด้านการกระจายอำนาจ และการพัฒนาเศรษฐกิจสีเขียว (Green Economy) ของ ศ.ดร.มิ่งสรรพ์ ขาวสอาด ผู้อำนวยการสถาบันศึกษานโยบายสาธารณะ มหาวิทยาลัยเชียงใหม่และทีมีวิจัย

งานศึกษาของ ศ.ดร.มิ่งสรรพ์ และคณะ ได้นิยามจากทัศนแห่งความสำเร็จของการเป็นประเทศรายได้สูงนี้ว่า **“บัวพั้นน้ำไทยวิวัฒน์”** โดยการศึกษาของทีดีอาร์ไอ ได้นำแนวคิดดังกล่าวมาเป็นกรอบวิเคราะห์เสนอกลไกการพัฒนาประเทศเพื่อการยกระดับไปสู่การมีรายได้สูงภายใต้การชี้นำของอุตสาหกรรมเป้าหมายเศรษฐกิจสีเขียวที่ครอบคลุมด้านพลังงาน เกษตร อาหาร เทคโนโลยี และท่องเที่ยวเชิงสุขภาพ โดยมีอุตสาหกรรมดิจิทัลเป็นตัวช่วย ผ่านการเสริมเติมทักษะให้คนไทยทุกช่วงวัยมีความพร้อมในการปรับตัว เริ่มตั้งแต่การเพิ่มพูนทักษะความเป็นผู้ประกอบการผ่านการเรียนรู้ตลอดชีวิตแบบบูรณาการ ตามข้อเสนอแนะเชิงนโยบายสำหรับคนทุกช่วงวัย

สำหรับวัยอนุบาล-ประถมศึกษาตอนต้น งานศึกษาได้เสนอให้ยกเลิกการสอบกลางภาค-ปลายภาค และแทนด้วยการให้น้ำหนักกับการเล่นปนเรียนเพื่อปูพื้ทักษะพื้นฐานที่จำเป็น อาทิ การคำนวณ การจัดการด้านการเงิน การใช้ภาษา และการใช้เทคโนโลยี ภายใต้การเสริมสร้างความแข็งแกร่งทางจิตใจให้มีความยืดหยุ่นทางความคิด เรียนรู้จากความผิดพลาด มีความรับผิดชอบในตัวเอง

สำหรับวัยประถมศึกษาตอนปลาย-มัธยมศึกษาตอนปลาย งานศึกษาได้เสนอให้ปลูกฝังความคิดแบบผู้ประกอบการและการสร้างรายได้ เตรียมความพร้อมในการค้นหาตนเองและเข้าสู่ตลาดแรงงาน

สำหรับผู้เรียนระดับอุดมศึกษา ในงานศึกษาได้เสนอให้เพิ่มความยืดหยุ่นในการศึกษาและการสร้างทักษะที่สอดคล้องกับความต้องการของตลาดแรงงานเชื่อมโยงการศึกษาและการทำงานโดยรับรองการนับหน่วยกิตจากการทำงานจริง โดยรัฐสมทบเงินออมในส่วนของนายจ้างให้กับนักศึกษาฝึกงาน

สำหรับผู้สูงอายุ งานศึกษาได้เสนอให้ สร้างการมีส่วนร่วมระหว่างผู้สูงอายุกับชุมชนผ่านกิจกรรมจิตอาสา ฝึกอาชีพ แบ่งปันประสบการณ์ ควบคู่ไปกับการรักษาสุขภาพกายและจิต รวมทั้งมีการอุดหนุนเงินฝึกรูปแบบมีเงื่อนไขให้แรงงาน รับการพัฒนาทักษะที่ตลาดแรงงานต้องการ

การดำเนินการพัฒนาคนในทุกช่วงวัยทั้งวงจรชีวิตนี้มีส่วนเกี่ยวข้องกับหน่วยงานผู้รับผิดชอบหลากหลายด้าน โดยไม่อาจแยกส่วนการทำงานระหว่างบทบาทการศึกษา การพัฒนาทักษะ การทำงาน การดูแลสุขภาพ และการจัดการด้านรัฐสวัสดิการออกจากกันได้ ในทางปฏิบัติความยุ่งยากซับซ้อนในการบูรณาการการทำงานระหว่างภาครัฐ วิชาการ สถานศึกษาและเอกชน เป็นสิ่งกีดขวางทัศนวิสัยแห่งความสำเร็จในการพัฒนาประเทศ ทำให้นักพัฒนาจำนวนมากเกิดความท้อถอยและไม่อาจเดินหน้าต่อไปได้ เครื่องมือสำคัญที่จะทำให้เราสามารถก้าวข้ามอุปสรรคในการสร้างความร่วมมือ คือ การใช้ประโยชน์จากข้อมูลแรงงาน อาทิ ข้อมูลแรงงานในระบบ-นอกระบบ ทักษะแรงงาน ข้อมูลสวัสดิการแรงงาน และความต้องการแรงงานของนายจ้าง

การศึกษานี้ นอกจากมีข้อเสนอ เสริมเติมทักษะให้คนไทยทุกช่วงวัยแล้ว ยังได้เสนอสร้างวิสัยทัศน์ด้านข้อมูลแรงงานที่ชัดเจน ร่วมกันระหว่างภาครัฐ วิชาการ สถานศึกษา และภาคเอกชน เพื่อมุ่งยกระดับรายได้ต่อหัว และเปิดโอกาสให้ผู้ดำเนินงานได้เห็นภาพรวมของการใช้งานข้อมูลทั้งระบบ ไม่จำกัดเฉพาะข้อมูลที่ตนเองเกี่ยวข้อง บนพื้นฐานด้านโครงสร้างพื้นฐานด้านข้อมูลกลาง อาทิ คลาวด์กลางภาครัฐ และระบบธรรมาภิบาลด้านข้อมูล เมื่อมีวิสัยทัศน์ด้านข้อมูลร่วมกันแล้ว ความท้าทายคือ การทำให้เกิดผลลัพธ์จากการใช้งานข้อมูลเกิดขึ้นได้จริง ซึ่งควรคำนึงถึงผลประโยชน์ของประเทศเป็นที่ตั้ง และใช้จุดแข็งของการทำงานทั้งในภาครัฐ ภาคเอกชน และภาควิชาการร่วมกัน ในอดีตโครงสร้างทะเบียนแรงงานอาจอยู่เพียงในอุดมคติหากเราพูดถึงแนวคิดนี้ แต่การขึ้นทะเบียนข้อมูลภาครัฐ ความก้าวหน้าด้านเทคโนโลยีและข้อมูลขนาดใหญ่ในภาคเอกชน ควบคู่ไปกับการตื่นตัวในการใช้งานระบบดิจิทัลในวงกว้างของคนไทยส่วนใหญ่ของประเทศในปัจจุบัน กำลังเปิดโอกาสสำคัญให้ประเทศก้าวไปสู่การบูรณาการการทำงานร่วมกัน สร้างความหวังให้นักพัฒนา และทำให้ทัศนวิสัยแห่งความสำเร็จของการเป็นประเทศรายได้สูง ชัดเจนและเป็นไปได้ยิ่งขึ้น

ที่มา : <http://tdri.or.th>

โดย อลงกรณ์ ฉลาดสุข สถาบันวิจัยเพื่อการพัฒนาประเทศไทย และ นครินทร์ อมเรศ ธนาคารไทยพาณิชย์
คัดย่อโดย : ศูนย์บริหารข้อมูลตลาดแรงงานภาคตะวันตก



leadership



listening skills



problem solving



communication






บริการข้อมูลข่าวสารตลาดแรงงานผ่านเว็บไซต์

www.doe.go.th

- 01 » บริการข้อมูลข่าวสารตลาดแรงงาน [LMI] <http://www.doe.go.th/lmia>
บริการข้อมูล ข่าวสารตลาดแรงงานสถานการณ์ตลาดแรงงาน และข้อมูลงานวิจัย
- 02 » การจัดหางานในประเทศ <https://thaimengaantam.doe.go.th>
บริการข้อมูลตำแหน่งงาน และผู้สมัครงาน สำหรับนายจ้างสถานประกอบการและคนหางาน
- 03 » บริการส่งเสริมการมีงานทำ เนาะแแนวอาชีพ <http://www.doe.go.th/vgnew>
บริการข้อมูลเนาะแแนวอาชีพ ข้อมูลการประกอบอาชีพอิสระ การรับงานไปทำที่บ้าน และศูนย์ข้อมูลอาชีพ
- 04 » บริการข้อมูลการไปทำงานต่างประเทศ <http://www.doe.go.th/overseas>
บริการข้อมูลการไปทำงานต่างประเทศ ข้อแนะนำ ข้อควรรู้ก่อนเดินทางไปทำงานต่างประเทศ
- 05 » บริการเกี่ยวกับการตรวจและคุ้มครอง <http://www.doe.go.th/ipd>
บริการงานทะเบียนและตรวจสอบบริษัทจัดหางานในประเทศ และรับเรื่องร้องทุกข์เกี่ยวกับการจัดหางาน
- 06 » บริการเกี่ยวกับการจัดระบบแรงงานต่างด้าว <http://www.doe.go.th/alien>
บริการพิจารณาอนุญาตการทำงานของคนต่างด้าวดูแลตรวจสอบ คอบคุมให้เป็นไปตามกฎหมาย
- 07 » ระบบบริการประชาชน <http://e-service.doe.go.th>

ช่องทางการติดต่อ ศูนย์บริหารข้อมูลตลาดแรงงานภาคตะวันตก



 www.doe.go.th/lmi_ratchaburi
 www.facebook.com/LMIWestern
 Youtube ช่อง “Western LMI Station”
 TikTok ช่อง @Western LMI Station
 อีเมล lm_rbr@doe.go.th

ศูนย์บริหารข้อมูลตลาดแรงงานภาคตะวันตก
ที่อยู่ : ศาลากลางจังหวัดราชบุรี (หลังเก่า) ชั้น 1
ตำบลหน้าเมือง อำเภอเมือง จังหวัดราชบุรี 70000
โทรศัพท์ 0 3232 6458 โทรสาร 0 3232 6082