



# วารสาร

สถานการณ์ตลาดแรงงานภาคกลาง  
ไตรมาสที่ 1 ปี 2566 (มกราคม - มีนาคม)

สาขาอุตสาหกรรมที่มีความต้องการแรงงานมาก คือ

- ◆ การขายปลีกยกเว้นยานยนต์และจักรยานยนต์
- ◆ การขายส่งยกเว้นยานยนต์และจักรยานยนต์
- ◆ การผลิตผลิตภัณฑ์อาหาร

อัตราการว่างงาน ร้อยละ 1.31



<http://doe.go.th/lmia>  
ศูนย์บริหารข้อมูลตลาดแรงงานภาคกลาง  
กองบริหารข้อมูลตลาดแรงงาน

# บรรณาธิการ

สถานการณ์ตลาดแรงงานภาคกลาง ไตรมาสที่ 1 ปี 2566 (มกราคม-มีนาคม) เป็นการนำเสนอ ภาพรวมสถานการณ์ ไตรมาสที่ 1 ปี 2566 ด้านความต้องการแรงงาน ผู้สมัครงาน และการบรรจุงาน การไปทำงานต่างประเทศ และการทำงานของคนต่างด้าว จากข้อมูลผลการให้บริการของกรมการจัดหางาน รวมทั้งข้อมูลที่เกี่ยวข้อง ประกอบด้วยข้อมูลด้านเศรษฐกิจ การลงทุน ภาวะการมีงานทำ และการว่างงาน ใน 10 จังหวัดภาคกลาง ได้แก่ กรุงเทพมหานคร ชัยนาท นนทบุรี ปทุมธานี พระนครศรีอยุธยา ลพบุรี สมุทรปราการ สระบุรี สิงห์บุรี และอ่างทอง เพื่อเผยแพร่ประชาสัมพันธ์แก่หน่วยงานที่เกี่ยวข้องและผู้ที่เกี่ยวข้องนำไปใช้ประโยชน์ต่อไป

หวังเป็นอย่างยิ่งว่า วารสารฉบับนี้จะเป็นประโยชน์ตามสมควร หากต้องการข้อมูลเพิ่มเติม หรือมีข้อเสนอแนะอื่นใด สามารถติดต่อได้ที่กองบริหารข้อมูลตลาดแรงงาน โทรศัพท์ 0-2245-1581 หรือ e-mail : [lmi@doe.go.th](mailto:lmi@doe.go.th) คณะผู้จัดทำยินดีให้บริการและพร้อมที่จะรับฟัง เพื่อนำไปพิจารณาปรับปรุงให้ดียิ่งขึ้นต่อไป

ศูนย์บริหารข้อมูลตลาดแรงงานภาคกลาง

## สารบัญ

### คำนำ

สรุปสาระสำคัญ	1
ภาวะเศรษฐกิจและการลงทุน	4
สถานการณ์ตลาดแรงงานภาคกลาง ไตรมาสที่ 1 ปี 2566 (มกราคม-มีนาคม)	
• กำลังแรงงานและภาวะการมีงานทำ	8
• ภาวะตลาดแรงงาน	13
• การไปทำงานต่างประเทศ	19
• การทำงานของคนต่างด้าว	21

# สรุปสถานการณ์ตลาดแรงงานภาคกลาง

## ไตรมาสที่ 1 ปี 2566 (มกราคม-มีนาคม)

ธนาคารแห่งประเทศไทยรายงานภาวะธุรกิจภาคกลางในไตรมาสที่ 1 ปี 2566 โดยรวมขยายตัวจากระยะเดียวกันปีก่อน ตามจำนวนนักท่องเที่ยวต่างชาติที่เพิ่มขึ้น และกิจกรรมทางเศรษฐกิจที่ทยอยกลับสู่ภาวะปกติ ซึ่งส่งผลดีต่อธุรกิจบริการและการท่องเที่ยว รวมถึงธุรกิจการค้า ขณะที่ธุรกิจการผลิตและส่งออกทรงตัว อย่างไรก็ตาม ธุรกิจส่วนใหญ่ยังเผชิญกับต้นทุนที่ทรงตัวในระดับสูง แต่การส่งผ่านต้นทุนที่เพิ่มขึ้นไปยังราคาสินค้าทำได้อย่างจำกัด จากกำลังซื้อที่ยังคงเปราะบางและการแข่งขันระหว่างธุรกิจที่สูงขึ้น ธุรกิจส่วนใหญ่จึงใช้กลยุทธ์อื่น ๆ แทนการปรับราคา ด้านการลงทุนหลายธุรกิจเริ่มกลับมาลงทุนตามแผนเดิมที่ได้ชะลอไว้ในช่วงที่เกิดการแพร่ระบาดของ COVID-19 แต่เม็ดเงินลงทุนยังมีขนาดเล็ก สำหรับการจ้างงานโดยรวมทรงตัว แต่บางธุรกิจประสบปัญหาขาดแคลนแรงงานที่มีทักษะ อาทิ วิศวกร ช่างยนต์ รวมถึงบุคลากรในธุรกิจโรงแรมและสายการบิน

การจ้างงานโดยรวมทรงตัวจากระยะเดียวกันของปีก่อนและไตรมาสก่อน ธุรกิจส่วนใหญ่ยังคงเผชิญปัญหาขาดแคลนแรงงาน โดยเฉพาะในธุรกิจที่เกี่ยวข้องกับการท่องเที่ยวและการค้า ที่ระดับการจ้างงานโดยรวมยังต่ำกว่าก่อนการแพร่ระบาดของ COVID-19 เนื่องจากแรงงานบางส่วนกลับภูมิลำเนาและยังไม่กลับมา ส่งผลให้เกิดการเพิ่มค่าตอบแทนเพื่อดึงดูดแรงงานในพื้นที่ท่องเที่ยว ทั้งนี้ ธุรกิจโรงแรมปรับตัวด้วยการให้พนักงานทำงานล่วงเวลา และจ้างพนักงาน Part-time และนักศึกษาจบใหม่ ขณะที่ธุรกิจร้านอาหารปรับตัวโดยการใช้หุ่นยนต์มาช่วยในการเสิร์ฟอาหาร เพิ่มเติมจากการจ้างพนักงาน Part-time สำหรับในภาคการผลิตส่วนใหญ่ยังคงการจ้างแรงงานใกล้เคียงระดับเดิม แต่มีการปรับลดการทำงานล่วงเวลาตามคำสั่งซื้อที่ชะลอลงและนำระบบอัตโนมัติเข้ามาใช้มากขึ้นเพื่อทดแทนแรงงาน อย่างไรก็ตาม ยังคงมีความต้องการแรงงานที่มีทักษะ

อาทิ วิศวกร ช่างซ่อมเครื่องยนต์ ด้านธุรกิจอสังหาริมทรัพย์และก่อสร้างจำนวนแรงงานโดยรวมยังเพียงพอต่อปริมาณงานในปัจจุบัน แต่ในระยะต่อไปหากมีโครงการใหม่เพิ่มมากขึ้นอาจทำให้เกิดการขาดแคลนแรงงาน ซึ่งจะทำให้การส่งมอบโครงการมีความล่าช้าออกไป

### การลงทุน

การลงทุนในภาคกลางช่วงไตรมาสที่ 1 ของปี 2566 มีจำนวนโรงงานขออนุญาตประกอบกิจการใหม่ จำนวน 104 แห่ง เพิ่มขึ้นร้อยละ 16.85 เงินลงทุน 6,850.95 ล้านบาท เพิ่มขึ้นร้อยละ 39.47 และมีการจ้างงาน 2,518 คน เพิ่มขึ้นร้อยละ 12.66 จากช่วงเดียวกันของปีก่อน อุตสาหกรรมที่มีจำนวนโรงงานขออนุญาตเปิดกิจการใหม่มากที่สุด คือ อุตสาหกรรมเคมีภัณฑ์ ปิโตรเลียม กระดาษ การพิมพ์ ผลิตภัณฑ์ยางและพลาสติก จำนวน 25 แห่ง คิดเป็นร้อยละ 24.04 จากจำนวนโรงงานที่ขออนุญาตทั้งหมด เงินลงทุน 1,302.34 ล้านบาท และมีการจ้างงาน 619 คน เมื่อเปรียบเทียบกับช่วงเดียวกันของปีก่อน อุตสาหกรรมที่มีทั้งจำนวนโรงงาน เงินลงทุน และการจ้างงานเพิ่มขึ้น ได้แก่ อุตสาหกรรมเคมีภัณฑ์ ปิโตรเลียม กระดาษ การพิมพ์ ผลิตภัณฑ์ยางและพลาสติก อุตสาหกรรมแปรรูปไม้ ผลิตภัณฑ์จากไม้ เครื่องเรือน เครื่องตกแต่งในอาคารและผลิตภัณฑ์โลหะ และอุตสาหกรรมอาหาร เครื่องดื่มและผลิตภัณฑ์จากพืช พิจารณารายจังหวัดพบว่า จังหวัดสมุทรปราการ มีจำนวนโรงงานขออนุญาตเปิดกิจการใหม่มากที่สุด รองลงมา ได้แก่ จังหวัดนนทบุรี และปทุมธานี ส่วนจังหวัดที่มีการจ้างงานมากที่สุด คือ จังหวัดสมุทรปราการ รองลงมา ได้แก่ จังหวัดนนทบุรี และปทุมธานี ตามลำดับ เมื่อเปรียบเทียบกับช่วงเดียวกันของปีก่อน จังหวัดที่มีจำนวนโรงงานและการจ้างงานเพิ่มขึ้นมากที่สุด คือ จังหวัดสมุทรปราการ

## ภาวะการมีงานทำและการว่างงาน

ข้อมูลจากสำนักงานสถิติแห่งชาติ กำลังแรงงานรวมเพิ่มขึ้น ร้อยละ 1.29 และผู้มีงานทำเพิ่มขึ้นร้อยละ 1.67 จากช่วงเดียวกันของปีก่อน โดยอุตสาหกรรมที่มีผู้มีงานทำมากที่สุด คือ อุตสาหกรรมการผลิต รองลงมา การขายส่ง การขายปลีก และที่พักแรมและบริการด้านอาหาร ตามลำดับ ในขณะที่ผู้ว่างงานลดลง ร้อยละ 20.50 อัตราการว่างงาน อยู่ที่ร้อยละ 1.31 ลดลงจากช่วงเดียวกันของปีก่อน ซึ่งอยู่ที่ร้อยละ 1.67

### ผู้มีงานทำ

ผู้มีงานทำ มีจำนวน 11,305,464 คน คิดเป็นร้อยละ 70.70 ของประชากรอายุ 15 ปีขึ้นไป เมื่อเปรียบเทียบกับช่วงเดียวกันของปีก่อนผู้มีงานทำเพิ่มขึ้น ร้อยละ 1.67 โดยกรุงเทพมหานคร มีจำนวนผู้มีงานทำเพิ่มขึ้นมากที่สุด ผู้มีงานทำในอุตสาหกรรมการผลิตมากที่สุด คิดเป็นร้อยละ 22.47 รองลงมา การขายส่ง การขายปลีก การซ่อมแซมยานยนต์และจักรยานยนต์ ร้อยละ 20.75 ที่พักแรมและบริการด้านอาหาร ร้อยละ 9.83 และการขนส่งและสถานที่เก็บสินค้า ร้อยละ 8.09 เมื่อเปรียบเทียบกับช่วงเดียวกันของปีก่อน อุตสาหกรรมการขายส่งการขายปลีก มีจำนวนผู้มีงานทำเพิ่มขึ้นมากที่สุด พิจารณาประเภทอาชีพ พบว่า พนักงานบริการและพนักงานในร้านค้าและตลาด มีจำนวนผู้มีงานทำมากที่สุด คิดเป็นร้อยละ 26.06 รองลงมา ผู้ปฏิบัติงานในโรงงานและเครื่องจักรและผู้ปฏิบัติงานด้านการประกอบ ร้อยละ 15.85 ผู้มีงานทำส่วนใหญ่จบการศึกษาระดับอุดมศึกษา คิดเป็นร้อยละ 35.33 โดยจบการศึกษาระดับอุดมศึกษาสายวิชาการมากที่สุด คิดเป็นร้อยละ 74.68 จากผู้จบการศึกษาระดับอุดมศึกษาทั้งหมด สำหรับสถานภาพการทำงาน เป็นลูกจ้างภาคเอกชนมากที่สุด คิดเป็นร้อยละ 58.01 และทำงานระหว่าง 40-49 ชั่วโมงต่อสัปดาห์มากที่สุด คิดเป็นร้อยละ 56.66

### การว่างงาน

ในช่วงไตรมาสที่ 1 ปี 2566 ผู้ว่างงาน มีจำนวน 150,359 คน ลดลงจากช่วงเดียวกันของปีก่อน ร้อยละ 20.50 โดยมีอัตราการว่างงานอยู่ที่ร้อยละ 1.31 ลดลงจากช่วงเดียวกันของปีก่อนซึ่งอยู่ที่ ร้อยละ 1.67

เมื่อพิจารณาอัตราการว่างงานรายจังหวัด พบว่า จังหวัดชัยนาท มีอัตราการว่างงานสูงสุด อยู่ที่ร้อยละ 2.79 รองลงมา จังหวัดลพบุรี ร้อยละ 2.61 จังหวัดสระบุรี ร้อยละ 2.31 และจังหวัดสิงห์บุรี ร้อยละ 2.30 ตามลำดับ ส่วนกรุงเทพมหานครที่มีอัตราการว่างงานต่ำสุด คิดเป็นร้อยละ 1.07

### ความต้องการแรงงาน ผู้สมัครงาน และการบรรจุงาน

#### ความต้องการแรงงาน

ในไตรมาสที่ 1 ปี 2566 มีความต้องการแรงงาน จำนวน 116,314 อัตรา สาขาอุตสาหกรรมที่มีความต้องการแรงงานมาก คือ การขายปลีกยกเว้นยานยนต์และจักรยานยนต์ การขายส่งยกเว้นยานยนต์และจักรยานยนต์ การผลิตผลิตภัณฑ์อาหาร การผลิตผลิตภัณฑ์คอมพิวเตอร์อิเล็กทรอนิกส์ และการบริการด้านอาหารและเครื่องดื่ม ภาคอุตสาหกรรมต้องการแรงงานที่จบการศึกษาระดับมัธยมศึกษามากที่สุด คิดเป็นร้อยละ 30.82 รองลงมา ระดับปริญญาตรี ร้อยละ 16.71 และระดับ ปวส. ร้อยละ 15.17 ส่วนใหญ่ต้องการแรงงานที่มีอายุระหว่าง 25-29 ปี คิดเป็นร้อยละ 26.49 รองลงมา อายุระหว่าง 18-24 ปี ร้อยละ 24.91 และอายุระหว่าง 30-39 ปี ร้อยละ 24.38 สำหรับประเภทอาชีพ พบว่า อาชีพงานพื้นฐาน มีความต้องการแรงงานมากที่สุด คิดเป็นร้อยละ 32.45 รองลงมา ช่างเทคนิคและผู้ปฏิบัติงานที่เกี่ยวข้อง ร้อยละ 19.07 และเสมียนเจ้าหน้าที่ ร้อยละ 13.15

#### ผู้สมัครงาน

ผู้สมัครงาน มีจำนวน 22,268 คน เป็นชายจำนวน 9,351 คน หญิง จำนวน 12,917 คน โดยจังหวัดที่มีผู้สมัครงานมากที่สุด คือ กรุงเทพมหานคร คิดเป็นร้อยละ 50.84 รองลงมา จังหวัดพระนครศรีอยุธยา ร้อยละ 13.01 และจังหวัดปทุมธานี ร้อยละ 8.14 ผู้สมัครงานจบการศึกษาระดับมัธยมศึกษามากที่สุด คิดเป็นร้อยละ 40.98 รองลงมา ระดับปริญญาตรี ร้อยละ 27.34 และระดับประถมศึกษาและต่ำกว่า ร้อยละ 11.27 ในขณะที่ประเภทอาชีพ พบว่า อาชีพงานพื้นฐาน มีผู้สมัครงานมากที่สุด คิดเป็นร้อยละ 24.89 รองลงมา เสมียนเจ้าหน้าที่ ร้อยละ 22.11 และช่างเทคนิคและ

ผู้ปฏิบัติงานที่เกี่ยวข้อง ร้อยละ 19.62 ผู้สมัครงานส่วนใหญ่ มีอายุระหว่าง 30-39 ปี คิดเป็นร้อยละ 31.91 รองลงมา อายุระหว่าง 40-49 ปี ร้อยละ 22.49 และอายุระหว่าง 25-29 ปี ร้อยละ 19.88

### การบรรจุนาน

ผู้สมัครงานได้รับการบรรจุนาน จำนวน 15,950 คน สาขาอุตสาหกรรมที่มีการบรรจุนานมาก 5 อันดับ ได้แก่ การขายปลีกยกเว้นยานยนต์และจักรยายนยนต์ การผลิตผลิตภัณฑ์อาหาร การขายส่งยกเว้นยานยนต์ และจักรยายนยนต์ การผลิตผลิตภัณฑ์คอมพิวเตอร์ อิเล็กทรอนิกส์ และการบริการด้านอาหารและเครื่องดื่ม เมื่อเปรียบเทียบกับช่วงเดียวกันของปีก่อน การบรรจุนานลดลง คิดเป็นร้อยละ 17.58 สำหรับประเภทอาชีพ พบว่า อาชีพงานพื้นฐาน มีการบรรจุนานมากที่สุด คิดเป็นร้อยละ 34.33 รองลงมา ช่างเทคนิคและผู้ปฏิบัติงานที่เกี่ยวข้อง ร้อยละ 19.71 และเสมียนเจ้าหน้าที่ ร้อยละ 15.97 ส่วนระดับการศึกษา พบว่า ระดับมัธยมศึกษามีการบรรจุนานมากที่สุด คิดเป็นร้อยละ 47.64 รองลงมา ระดับปริญญาตรี ร้อยละ 18.78 และระดับประถมศึกษา และต่ำกว่า ร้อยละ 15.50 เป็นการบรรจุนานผู้ที่มีอายุ ระหว่าง 30-39 ปี มากที่สุด คิดเป็นร้อยละ 32.53 รองลงมา อายุระหว่าง 40-49 ปี ร้อยละ 23.79 และอายุ ระหว่าง 25-29 ปี ร้อยละ 17.99 ตามลำดับ

### การไปทำงานต่างประเทศ

ในช่วงไตรมาสที่ 1 ของปี 2566 แรงงานไทย ที่ได้รับอนุญาตให้เดินทางไปทำงานต่างประเทศ มีจำนวน 1,439 คน เป็นชาย 888 คน หญิง 551 คน โดยมีภูมิลำเนา อยู่ในกรุงเทพมหานครมากที่สุด คิดเป็นร้อยละ 40.24 รองลงมา จังหวัดปทุมธานี ร้อยละ 11.88 และจังหวัด สมุทรปราการ ร้อยละ 10.98 เมื่อเปรียบเทียบกับ ช่วงเดียวกันของปีก่อน แรงงานไทยที่เดินทางไปทำงาน

ต่างประเทศเพิ่มขึ้น ร้อยละ 49.27 เมื่อพิจารณาประเภท การเดินทาง พบว่า เดินทางไปทำงานโดยบริษัทจัดหางาน จัดส่งมากที่สุด รองลงมา นายจ้างส่งไปฝึกงาน นายจ้าง พาไปทำงาน แจกการเดินทางด้วยตนเอง และกรมการ จัดหางานจัดส่ง เมื่อพิจารณาระดับการศึกษา พบว่า แรงงาน ไทยที่ได้รับอนุญาตให้เดินทางไปทำงานต่างประเทศ เป็นผู้ที่จบการศึกษาระดับปริญญาตรีขึ้นไปมากที่สุด คิดเป็นร้อยละ 41.97 รองลงมา จบการศึกษาระดับ มัธยมศึกษา ร้อยละ 31.97 ระดับ ปวช./ปวท./ปวส./ อนุปริญญา ร้อยละ 16.40 และระดับประถมศึกษา ร้อยละ 9.66 โดยประเทศที่มีแรงงานไทยเดินทางไปทำงาน 10 อันดับแรก ได้แก่ ไต้หวัน ญี่ปุ่น สิงคโปร์ ลาว สาธารณรัฐ เกาหลี สหรัฐอเมริกา สหรัฐอาหรับเอมิเรตส์ มาเลเซีย ฮังการี และบังคลาเทศ ตามลำดับ ส่วนประเภทอาชีพที่ แรงงานไทยเดินทางไปทำงาน ได้แก่ พนักงานต้อนรับ บนอากาศยาน นวดแผนโบราณ ช่างเทคนิค คนงานผลิต ผลิตภัณฑ์ทั่วไป ช่างเชื่อม และกรรมกร

### การทำงานของคนต่างด้าว

ข้อมูลสำนักบริหารแรงงานต่างด้าว ณ เดือน มีนาคม 2566 มีคนต่างด้าวใน 10 จังหวัดภาคกลางคงเหลือ จำนวน 1,134,864 คน แยกเป็นแรงงานประเภทฝีมือ จำนวน 98,332 คน คิดเป็นร้อยละ 8.67 แรงงานต่างด้าว 3 สัญชาติ ( กัมพูชา เมียนมา ลาว ) จำนวน 1,022,640 คน ร้อยละ 90.11 ชนกลุ่มน้อย (จีนฮ่อ ฯลฯ) และตลอดชีพ จำนวน 13,892 คน ร้อยละ 1.22 จังหวัดที่มีคนต่างด้าว คงเหลือมากที่สุด ได้แก่ กรุงเทพมหานคร จำนวน 624,147 คน คิดเป็นร้อยละ 55.00 รองลงมา จังหวัด สมุทรปราการ จำนวน 199,972 คน ร้อยละ 17.62 จังหวัด ปทุมธานี จำนวน 135,140 คน ร้อยละ 11.91 จังหวัด นนทบุรี จำนวน 98,831 คน ร้อยละ 8.71 และจังหวัด พระนครศรีอยุธยา จำนวน 34,535 คน ร้อยละ 3.04

# ภาวะเศรษฐกิจและการลงทุนไตรมาสที่ 1 ปี 2566 (มกราคม – มีนาคม)

## ภาวะเศรษฐกิจ

ธนาคารแห่งประเทศไทยรายงานภาวะธุรกิจภาคกลางในไตรมาสที่ 1 ปี 2566 โดยรวมขยายตัวจากรยะเดียวกันปีก่อน ตามจำนวนนักท่องเที่ยวต่างชาติที่เพิ่มขึ้น และกิจกรรมทางเศรษฐกิจที่ทยอยกลับสู่ภาวะปกติ ซึ่งส่งผลดีต่อธุรกิจบริการและการท่องเที่ยว รวมถึงธุรกิจการค้า ขณะที่ธุรกิจการผลิตและส่งออกทรงตัว อย่างไรก็ตาม ธุรกิจส่วนใหญ่ยังเผชิญกับต้นทุนที่ทรงตัวในระดับสูง แต่การส่งผ่านต้นทุนที่เพิ่มขึ้นไปยังราคาสินค้าทำได้อย่างจำกัด จากกำลังซื้อที่ยังคงเปราะบาง และการแข่งขันระหว่างธุรกิจที่สูงขึ้น ธุรกิจส่วนใหญ่จึงใช้กลยุทธ์อื่น ๆ แทนการปรับราคา ด้านการลงทุน หลายธุรกิจเริ่มกลับมาลงทุนตามแผนเดิมที่ได้ชะลอไว้ในช่วงที่เกิดการแพร่ระบาดของ COVID-19 แต่เม็ดเงินลงทุนยังมีขนาดเล็กสำหรับการจ้างงานโดยรวมทรงตัว แต่บางธุรกิจประสบปัญหาขาดแคลนแรงงานที่มีทักษะ อาทิ วิศวกร ช่างยนต์ รวมถึงบุคลากรในธุรกิจโรงแรมและสายการบิน

ธุรกิจให้บริการและการท่องเที่ยวขยายตัวจากรยะเดียวกันของปีก่อนและไตรมาสก่อน ตามจำนวนนักท่องเที่ยวต่างชาติที่เพิ่มขึ้น โดยเฉพาะหลังจากที่ประเทศจีนมีนโยบายเปิดประเทศในเดือนกุมภาพันธ์ ซึ่งส่งผลให้ชาวจีนเริ่มทยอยเดินทางกลับเข้ามาเพิ่มขึ้น โดยส่วนใหญ่เป็นกลุ่ม F.I.T. และนักธุรกิจ ขณะที่จำนวนนักท่องเที่ยวไทยเพิ่มขึ้นเล็กน้อย ส่วนหนึ่งจากมาตรการเราเที่ยวด้วยกันเฟส 5 ในช่วงปลายไตรมาสที่ช่วยให้ธุรกิจโรงแรม ร้านอาหาร และการขนส่งผู้โดยสารมีรายได้เพิ่มขึ้น โดยเฉพาะพื้นที่ที่ไม่ไกลจากเขตเมือง และสามารถเดินทางโดยรถยนต์ได้ อย่างไรก็ตาม ธุรกิจสายการบินยังไม่สามารถเพิ่มจำนวนเที่ยวบินให้เพียงพอกับความต้องการที่เพิ่มขึ้นได้ เนื่องจากประสบปัญหาขาดแคลนชิ้นส่วนในการซ่อมบำรุงเครื่องบิน ตลอดจนบุคลากรสำหรับให้บริการภาคพื้น (Ground service operations) ไม่เพียงพอ อาทิ พนักงานขนส่งกระเป๋า พนักงานดูแลเครื่องบิน

ธุรกิจภาคการค้าขยายตัวจากรยะเดียวกันของปีก่อนและไตรมาสก่อน โดยมีปัจจัยสนับสนุนจากการท่องเที่ยวที่ฟื้นตัวต่อเนื่อง ทำให้ห้างสรรพสินค้าและร้านค้าในพื้นที่ท่องเที่ยวและหัวเมืองใหญ่ฟื้นตัวได้เร็ว และมียอดขายดีกว่าพื้นที่อื่น ขณะที่มาตรการช้อปดีมีคืนมีส่วนช่วยกระตุ้นยอดขายในกลุ่มสินค้าที่ไม่ใช่อาหารได้บ้าง อาทิ เครื่องใช้ไฟฟ้า อุปกรณ์ไอที และสินค้าแฟชั่น สำหรับปัญหาขาดแคลนเซมิคอนดักเตอร์ที่คลี่คลายลง รวมถึงการเร่งทำโปรโมชันก่อนปิดงบประมาณของบริษัทรถยนต์ญี่ปุ่นในเดือนมีนาคม ส่งผลให้การส่งมอบและยอดขายรถยนต์ปรับดีขึ้นเล็กน้อยจากไตรมาสก่อนหน้า อย่างไรก็ตาม กำลังซื้อที่ยังเปราะบาง และค่าครองชีพที่ยังอยู่ระดับสูงทำให้การบริโภคในภาพรวมยังฟื้นตัวได้จำกัด

ธุรกิจภาคการผลิตและส่งออกทรงตัวจากรยะเดียวกันของปีก่อนและไตรมาสก่อน โดยธุรกิจผลิตอาหารและเครื่องดื่มมียอดขายที่สูงขึ้น ตามอุปสงค์จากทั้งในและต่างประเทศที่เริ่มฟื้นตัว สำหรับธุรกิจผลิตสิ่งทอและเครื่องแต่งกายได้รับคำสั่งซื้อจากต่างประเทศมากขึ้น หลังการแพร่ระบาดของ COVID-19 ได้คลี่คลายลง และผู้บริโภคออกมาทำกิจกรรมนอกบ้านมากขึ้น อย่างไรก็ตาม การผลิตเพื่อส่งออกสินค้าอื่น ๆ มีคำสั่งซื้อลดลง อาทิ ธุรกิจผลิตชิ้นส่วนยานยนต์ ชิ้นส่วนอิเล็กทรอนิกส์ รวมถึงอัญมณีและเครื่องประดับ ซึ่งเป็นผลจากการฟื้นตัวของเศรษฐกิจประเทศคู่ค้าที่ยังมีความไม่แน่นอนสูง นอกจากนี้ ธุรกิจผลิตชิ้นส่วนอิเล็กทรอนิกส์ยังเผชิญกับความเสี่ยงด้านอื่น อาทิ ปัญหาการขาดแคลนเซมิคอนดักเตอร์ที่ยังคงมีอยู่ และการเปลี่ยนแปลงของเทคโนโลยีการผลิต Hard Disk Drive เป็นต้น

ธุรกิจอสังหาริมทรัพย์และก่อสร้างขยายตัวเล็กน้อยจากรยะเดียวกันของปีก่อนและไตรมาสก่อน โดยที่อยู่อาศัยทั้งแนวราบและคอนโดมิเนียมระดับกลาง-บน ที่มีลูกค้าหลักเป็นกลุ่มผู้มีรายได้สูงมีความต้องการเพิ่มขึ้นต่อเนื่องสะท้อนจากโครงการใหม่เริ่มเปิดตัวมากขึ้น

โดยเฉพาะในย่านศูนย์กลางธุรกิจ (Central Business District) ขณะที่อุปสงค์ของนักลงทุนต่างชาติฟื้นตัวอย่างค่อยเป็นค่อยไป สำหรับธุรกิจก่อสร้างเริ่มเห็นสัญญาณการลงทุนของภาคเอกชนที่ชัดเจนขึ้น โดยเฉพาะการก่อสร้างเพื่อขยายโรงงานในนิคมอุตสาหกรรมจากนักลงทุนต่างชาติ อย่างไรก็ตาม มีบางโครงการจำเป็นต้องเลื่อนการก่อสร้างออกไปก่อน แม้ได้มีการทำสัญญาแล้ว เพื่อรอประเมินความชัดเจนของอุปสงค์จากนักลงทุนต่างชาติอีกครั้ง นอกจากนี้ ผู้รับเหมายังเผชิญกับภาวะต้นทุน และการแข่งขันที่สูงขึ้น

การลงทุนขยายตัวเล็กน้อยจากช่วงเดียวกันของปีก่อนแต่ทรงตัวจากไตรมาสก่อน เนื่องจากธุรกิจส่วนใหญ่ยังไม่มีแผนการลงทุนขนาดใหญ่ โดยจะเป็นการทยอยกลับมาลงทุนตามแผนเดิม หลังจากที่ชะลอไปในช่วงการแพร่ระบาดของ COVID-19 ทั้งนี้ ธุรกิจในภาคการผลิตส่วนใหญ่ลงทุนเพื่อเพิ่มประสิทธิภาพ และลดต้นทุนการผลิตเป็นสิ่งสำคัญ อาทิ ติดตั้งแผงโซลาร์เซลล์ เพื่อลดต้นทุนด้านพลังงาน ปรับปรุงเครื่องจักรให้สามารถรองรับระบบอัตโนมัติได้มากขึ้น เพื่อเพิ่มประสิทธิภาพแรงงาน นอกจากนี้ ธุรกิจขนาดใหญ่บางแห่งเริ่มให้ความสำคัญกับการลงทุนเพื่อลดการปล่อยคาร์บอน (Net zero carbon emission) สำหรับธุรกิจโรงแรม มีการลงทุนปรับปรุงสถานที่ เช่นเดียวกับธุรกิจการค้า และร้านอาหารที่ขยายสาขาสำหรับรองรับลูกค้าที่จะเข้ามาเพิ่มขึ้นในระยะต่อไปตามแนวโน้มเศรษฐกิจ โดยเฉพาะในพื้นที่แหล่งท่องเที่ยวทั้งเมืองหลัก และเมืองรอง

การจ้างงานโดยรวมทรงตัวจากระยะเดียวกันของปีก่อนและไตรมาสก่อน ธุรกิจส่วนใหญ่ยังคงเผชิญปัญหาขาดแคลนแรงงาน โดยเฉพาะในธุรกิจที่เกี่ยวข้องกับการท่องเที่ยวและการค้า ที่ระดับการจ้างงานโดยรวมยังต่ำกว่าก่อนการแพร่ระบาดของ COVID-19 เนื่องจากแรงงานบางส่วนกลับภูมิลำเนาและยังไม่กลับมา ส่งผลให้เกิดการเพิ่มค่าตอบแทนเพื่อดึงดูดแรงงานในพื้นที่ท่องเที่ยว ทั้งนี้ ธุรกิจโรงแรมปรับตัวด้วยการให้พนักงานทำงานล่วงเวลา และจ้างพนักงาน Part-time และนักศึกษาจบใหม่ ขณะที่ธุรกิจร้านอาหารปรับตัวโดยการใช้หุ่นยนต์มาช่วยในการเสิร์ฟอาหาร เพิ่มเติมจากการจ้างพนักงาน Part-time สำหรับในภาคการผลิตส่วนใหญ่ยังคงการจ้างแรงงานใกล้เคียงระดับเดิม แต่มีการปรับลดการทำงาน

ล่วงเวลาตามคำสั่งซื้อที่ชะลอลง และนำระบบอัตโนมัติเข้ามาใช้มากขึ้นเพื่อทดแทนแรงงาน อย่างไรก็ตาม ยังคงมีความต้องการแรงงานที่มีทักษะ อาทิ วิศวกร ช่างซ่อมเครื่องยนต์ ด้านธุรกิจอสังหาริมทรัพย์และก่อสร้าง จำนวนแรงงานโดยรวมยังเพียงพอต่อปริมาณงานในปัจจุบัน แต่ในระยะต่อไป หากมีโครงการใหม่เพิ่มมากขึ้นอาจทำให้เกิดการขาดแคลนแรงงาน ซึ่งจะส่งผลต่อการส่งมอบโครงการ มีความล่าช้าออกไป

## การลงทุน

ข้อมูลจากกรมโรงงานอุตสาหกรรม การลงทุนในภาคกลางช่วงไตรมาสที่ 1 ของปี 2566 มีจำนวนโรงงานขออนุญาตประกอบกิจการใหม่ จำนวน 104 แห่ง เพิ่มขึ้นร้อยละ 16.85 เงินลงทุน 6,850.95 ล้านบาท เพิ่มขึ้นร้อยละ 39.47 และมีการจ้างงาน 2,518 คน เพิ่มขึ้นร้อยละ 12.66 จากช่วงเดียวกันของปีก่อน โดยจังหวัดสมุทรปราการ มีจำนวนโรงงานขอเปิดกิจการใหม่มากที่สุด

เมื่อพิจารณาตามประเภทอุตสาหกรรม พบว่า อุตสาหกรรมเคมีภัณฑ์ ปิโตรเลียม กระดาษ การพิมพ์ ผลิตภัณฑ์ยางและพลาสติก มีโรงงานขออนุญาตเปิดกิจการใหม่มากที่สุด จำนวน 25 แห่ง คิดเป็นร้อยละ 24.04 จากจำนวนโรงงานที่ขออนุญาตทั้งหมด เงินลงทุน 1,302.34 ล้านบาท และมีการจ้างงาน 619 คน รองลงมา อุตสาหกรรมผลิตภัณฑ์โลหะ โลหะขั้นมูลฐาน เครื่องจักร เครื่องใช้ไฟฟ้า และยานพาหนะ มีจำนวนโรงงาน 24 แห่ง คิดเป็นร้อยละ 23.08 เงินลงทุน 2,779.67 ล้านบาท การจ้างงาน 712 คน อุตสาหกรรมแปรรูปไม้ ผลิตภัณฑ์จากไม้ เครื่องเรือน เครื่องตกแต่งในอาคารและผลิตภัณฑ์โลหะ มีจำนวนโรงงาน 16 แห่ง คิดเป็นร้อยละ 15.38 เงินลงทุน 458.57 ล้านบาท การจ้างงาน 388 คน เมื่อเปรียบเทียบกับช่วงเดียวกันของปีก่อน จำนวนโรงงานขออนุญาตประกอบกิจการใหม่เพิ่มขึ้น ร้อยละ 16.85 โดยประเภทอุตสาหกรรมที่มีทั้งจำนวนโรงงาน เงินลงทุน และการจ้างงานเพิ่มขึ้น ได้แก่ อุตสาหกรรมเคมีภัณฑ์ ปิโตรเลียม กระดาษ การพิมพ์ ผลิตภัณฑ์ยางและพลาสติก อุตสาหกรรมแปรรูปไม้ ผลิตภัณฑ์จากไม้ เครื่องเรือน เครื่องตกแต่งในอาคารและผลิตภัณฑ์โลหะ และอุตสาหกรรมอาหาร เครื่องดื่ม และผลิตภัณฑ์จากพืช

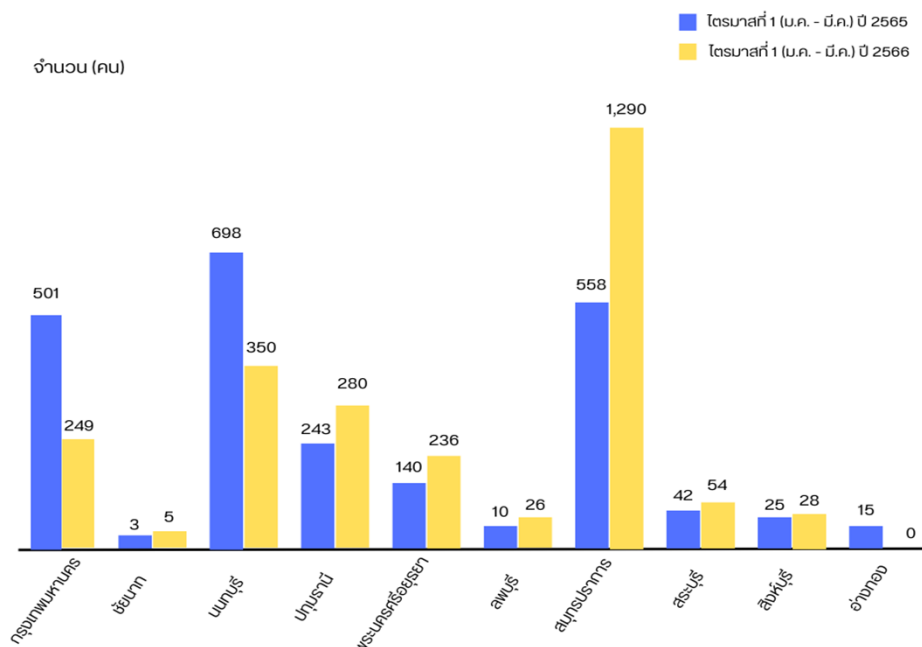
แผนภูมิที่ 1 แสดงจำนวนโรงงานและการจ้างงาน ไตรมาสที่ 1 (มกราคม- มีนาคม) ปี 2566  
จำแนกรายจังหวัด



พิจารณารายจังหวัด พบว่า จังหวัดสมุทรปราการ มีจำนวนโรงงานขออนุญาตเปิดกิจการใหม่มากที่สุด จำนวน 41 แห่ง คิดเป็นร้อยละ 39.42 รองลงมา ได้แก่ จังหวัดนนทบุรีและปทุมธานีเท่ากัน จำนวน 14 แห่ง ร้อยละ 13.46 กรุงเทพมหานคร จำนวน 11 แห่ง ร้อยละ 10.58 ส่วนจังหวัดที่มีการจ้างงานมากที่สุด คือ จังหวัดสมุทรปราการ รองลงมา ได้แก่ จังหวัดนนทบุรี ปทุมธานี

กรุงเทพมหานคร และพระนครศรีอยุธยา ตามลำดับ เมื่อเปรียบเทียบกับช่วงเดียวกันของปีก่อน จังหวัดที่มีจำนวนโรงงานเพิ่มขึ้นมากที่สุด คือ จังหวัดสมุทรปราการ รองลงมา คือ จังหวัดนนทบุรี ส่วนจังหวัดที่มีจำนวนการจ้างงานเพิ่มขึ้นมากที่สุด คือ จังหวัดสมุทรปราการ รองลงมา คือ จังหวัดพระนครศรีอยุธยา

แผนภูมิที่ 2 แสดงการจ้างงาน จำแนกรายจังหวัด  
เปรียบเทียบไตรมาสที่ 1 (มกราคม - มีนาคม) ปี 2566 และ ปี 2565



ตารางที่ 1 แสดงการลงทุนใหม่ในอุตสาหกรรม จำแนกตามจำนวนโรงงาน จำนวนเงินลงทุน และการจ้างงาน  
ใน 10 จังหวัดภาคกลาง เปรียบเทียบไตรมาสที่ 1 (มกราคม – มีนาคม) ปี 2566 และ ปี 2565

อุตสาหกรรม	ไตรมาสที่ 1 ปี 2565 (ม.ค.-มี.ค.)			ไตรมาสที่ 1 ปี 2566 (ม.ค.-มี.ค.)		
	โรงงาน (แห่ง)	เงินลงทุน (ล้านบาท)	การ จ้างงาน (คน)	โรงงาน (แห่ง)	เงินลงทุน (ล้านบาท)	การ จ้างงาน (คน)
อาหาร เครื่องดื่ม และผลิตภัณฑ์จากพืช	9	664.60	132	15	1,023.06	304
สิ่งทอ เครื่องแต่งกาย ผลิตภัณฑ์หนังสัตว์ และผลิตภัณฑ์จากหนังสัตว์	5	33.30	265	1	14.00	-
แปรรูปไม้ ผลิตภัณฑ์จากไม้ เครื่องเรือน เครื่อง ตกแต่งในอาคาร และผลิตภัณฑ์ท่อโลหะ	6	64.34	40	16	458.57	388
เคมีภัณฑ์ ปิโตรเลียม กระจก การพิมพ์ ผลิตภัณฑ์ยางและพลาสติก	21	1,060.13	513	25	1,302.34	619
ผลิตภัณฑ์โลหะ โลหะขั้นมูลฐาน เครื่องจักร เครื่องใช้ไฟฟ้า และยานพาหนะ	26	2,299.44	920	24	2,779.67	712
การผลิตอื่นๆ	22	790.25	365	23	1,273.32	495
<b>รวมทั้งสิ้น</b>	<b>89</b>	<b>4,912.06</b>	<b>2,235</b>	<b>104</b>	<b>6,850.95</b>	<b>2,518</b>

ที่มา : กรมโรงงานอุตสาหกรรม

# สถานการณ์ตลาดแรงงานภาคกลาง ไตรมาสที่ 1 ปี 2566 (มกราคม – มีนาคม)

## กำลังแรงงานและภาวะการมีงานทำ

ข้อมูลจากสำนักงานสถิติแห่งชาติ กำลังแรงงานรวมเพิ่มขึ้น ร้อยละ 1.29 และผู้มีงานทำเพิ่มขึ้น ร้อยละ 1.67 จากช่วงเดียวกันของปีก่อน โดยอุตสาหกรรมที่มีผู้มีงานทำมากที่สุด คือ อุตสาหกรรมการผลิต รองลงมา การขายส่ง

การขายปลีกฯ และที่พักแรมและบริการด้านอาหาร ตามลำดับ ในขณะที่ผู้ว่างงานลดลง ร้อยละ 20.50 อัตราการว่างงานอยู่ที่ร้อยละ 1.31 ลดลงจากช่วงเดียวกันของปีก่อน ซึ่งอยู่ที่ ร้อยละ 1.67

ตารางที่ 2 แสดงจำนวนประชากร ใน 10 จังหวัดภาคกลาง จำแนกตามสถานภาพแรงงาน  
เปรียบเทียบไตรมาสที่ 1 (มกราคม-มีนาคม) ปี 2566 และ ปี 2565

สถานภาพแรงงาน	ไตรมาสที่ 1 (มกราคม – มีนาคม)		การเปลี่ยนแปลง จากรยะเดียวกันของปีก่อน	
	ปี 2565	ปี 2566	จำนวน	(ร้อยละ)
1. ประชากรอายุ 15 ปีขึ้นไป	15,869,371	15,991,309	121,938	0.77
2. ผู้อยู่ในกำลังแรงงาน (กำลังแรงงานรวม)	11,312,447	11,458,203	145,756	1.29
2.1 ผู้มีงานทำ	11,119,759	11,305,464	185,705	1.67
2.2 ผู้ว่างงาน	189,123	150,359	-38,764	-20.50
2.3 ผู้ที่รอฤดูกาล	3,565	2,380	-1,185	-33.24
3. ผู้ไม่อยู่ในกำลังแรงงาน	4,556,924	4,533,106	-23,818	-0.52
4. อัตราการว่างงาน (ร้อยละ)	1.67	1.31		

ที่มา: สำนักงานสถิติแห่งชาติ

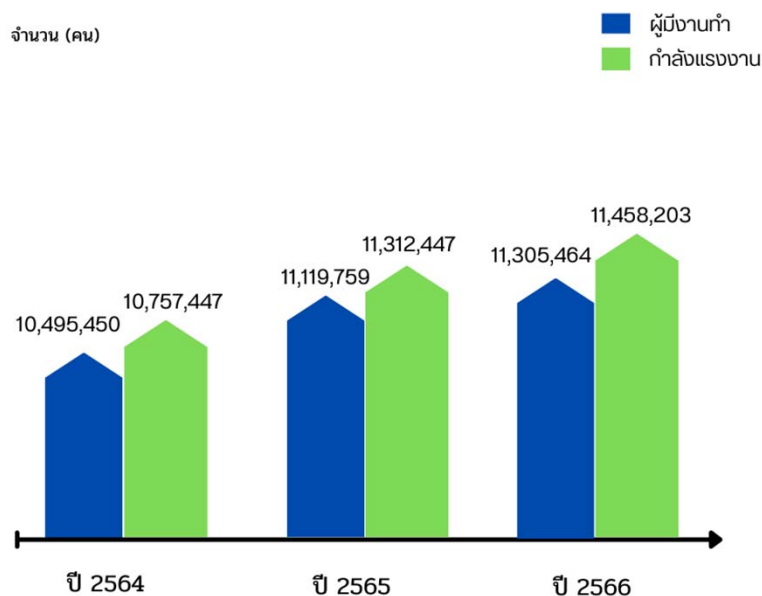
หมายเหตุ:  $\text{อัตราการว่างงาน} = \frac{\text{ผู้ว่างงาน} \times 100}{\text{ผู้อยู่ในกำลังแรงงาน}}$

## กำลังแรงงาน

ในไตรมาสที่ 1 ปี 2566 มีประชากรอายุ 15 ปีขึ้นไป จำนวน 15,991,309 คน กำลังแรงงานรวม 11,458,203 คน เมื่อเปรียบเทียบกับช่วงเดียวกันของปีก่อน ประชากรอายุ 15 ปีขึ้นไปเพิ่มขึ้น ร้อยละ 0.77 กำลังแรงงานเพิ่มขึ้น ร้อยละ 1.29 สำหรับระดับการศึกษาของประชากรอายุ 15 ปีขึ้นไป พบว่า เป็นผู้ที่จบการศึกษาระดับอุดมศึกษามากที่สุด จำนวน 4,946,882 คน คิดเป็นร้อยละ 30.92 โดยเป็นผู้ที่จบระดับอุดมศึกษาสายวิชาการมากที่สุด คิดเป็นร้อยละ 73.86 จากผู้ที่จบการศึกษา ระดับอุดมศึกษาทั้งหมด รองลงมา เป็นผู้ที่จบการศึกษาระดับประถมศึกษาและต่ำกว่า จำนวน 4,399,871 คน

ร้อยละ 27.51 ระดับมัธยมศึกษาตอนปลาย จำนวน 3,583,823 คน ร้อยละ 22.41 และระดับมัธยมศึกษาตอนต้น จำนวน 2,892,863 คน ร้อยละ 18.09 เมื่อเปรียบเทียบกับช่วงเดียวกันของปีก่อน ประชากรอายุ 15 ปีขึ้นไป ที่จบการศึกษาระดับอุดมศึกษา มีจำนวนเพิ่มขึ้นมากที่สุด เมื่อพิจารณารายจังหวัด พบว่า กรุงเทพมหานคร มีประชากรอายุ 15 ปีขึ้นไปมากที่สุด คิดเป็นร้อยละ 49.02 รองลงมา จังหวัดสมุทรปราการ ร้อยละ 13.10 และจังหวัดปทุมธานี ร้อยละ 10.38 ประชากรอายุ 15 ปีขึ้นไปเพิ่มขึ้นเกือบทุกจังหวัด ยกเว้น จังหวัดสิงห์บุรี อ่างทอง และชัยนาท

แผนภูมิที่ 3 แสดงกำลังแรงงาน และผู้มีงานทำ  
เปรียบเทียบระหว่างไตรมาสที่ 1 (มกราคม-มีนาคม) ปี 2564 ถึงปี 2566



### การมีงานทำ

ผู้มีงานทำ มีจำนวน 11,305,464 คน คิดเป็นร้อยละ 70.70 ของประชากรอายุ 15 ปีขึ้นไป เมื่อพิจารณาจังหวัด พบว่า กรุงเทพมหานคร มีผู้มีงานทำมากที่สุด จำนวน 5,755,751 คน คิดเป็นร้อยละ 50.91 จากจำนวนผู้มีงานทำทั้งหมด รองลงมา จังหวัดสมุทรปราการ จำนวน 1,478,919 คน ร้อยละ 13.08 จังหวัดปทุมธานี จำนวน 1,157,493 คน ร้อยละ 10.24 จังหวัดนนทบุรี จำนวน 1,144,973 คน ร้อยละ 10.13 และจังหวัดพระนครศรีอยุธยา จำนวน 533,344 คน ร้อยละ 4.72 เมื่อเปรียบเทียบกับช่วงเดียวกันของปีก่อน ผู้มีงานทำเพิ่มขึ้นร้อยละ 1.67 โดยกรุงเทพมหานคร มีจำนวนผู้มีงานทำเพิ่มขึ้นมากที่สุด

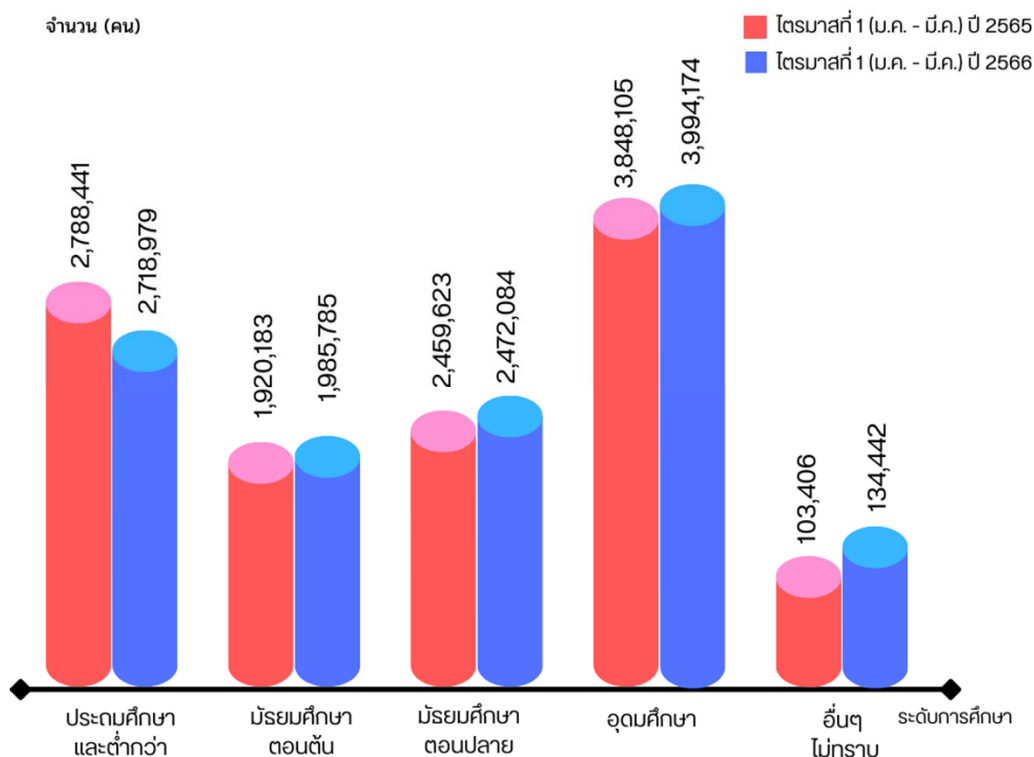
เมื่อพิจารณาประเภทอุตสาหกรรม พบว่า เป็นผู้มีงานทำในอุตสาหกรรมการผลิตมากที่สุด จำนวน 2,540,658 คน คิดเป็นร้อยละ 22.47 รองลงมา การขายส่ง การขายปลีก การซ่อมแซมยานยนต์และจักรยายนต์ จำนวน 2,345,528 คน ร้อยละ 20.75 ที่พักแรมและบริการด้านอาหาร จำนวน 1,111,054 คน ร้อยละ 9.83 การขนส่งและสถานที่เก็บสินค้า จำนวน 914,737 คน ร้อยละ 8.09 และการก่อสร้าง จำนวน 725,570 คน ร้อยละ 6.42 เมื่อเปรียบเทียบกับช่วงเดียวกันของปีก่อน อุตสาหกรรมการขายส่งการขายปลีกฯ มีจำนวนผู้มีงานทำเพิ่มขึ้นมากที่สุด รองลงมา การบริหารและบริการสนับสนุน บริการด้านสุขภาพและสังคม สงเคราะห์ และที่พักแรมและบริการด้านอาหาร ตามลำดับ



เมื่อพิจารณาระดับการศึกษาของผู้มีงานทำ พบว่า ผู้มีงานทำส่วนใหญ่จบการศึกษาระดับอุดมศึกษา จำนวน 3,994,174 คน คิดเป็นร้อยละ 35.33 โดยจบการศึกษาระดับอุดมศึกษาสายวิชาการมากที่สุด คิดเป็นร้อยละ 74.68 จากผู้ที่จบการศึกษาระดับอุดมศึกษาทั้งหมด รองลงมา ระดับประถมศึกษาและต่ำกว่า จำนวน 2,718,979 คน ร้อยละ 24.05 ระดับมัธยมศึกษาตอนปลาย

จำนวน 2,472,084 คน ร้อยละ 21.87 และระดับมัธยมศึกษาตอนต้น จำนวน 1,985,785 คน ร้อยละ 17.56 ตามลำดับ เมื่อเปรียบเทียบกับช่วงเดียวกันของปีก่อน ผู้มีงานทำที่จบการศึกษาระดับอุดมศึกษา ระดับมัธยมศึกษาตอนต้น และระดับมัธยมศึกษาตอนปลาย มีจำนวนเพิ่มขึ้น ส่วนผู้มีงานทำที่จบการศึกษาระดับประถมศึกษาและต่ำกว่ามีจำนวนลดลง

แผนภูมิที่ 6 แสดงผู้มีงานทำ จำแนกตามระดับการศึกษา  
เปรียบเทียบไตรมาสที่ 1 (มกราคม-มีนาคม) ปี 2566 และปี 2565



สำหรับสถานภาพการทำงาน เป็นลูกจ้างภาคเอกชนมากที่สุด จำนวน 6,558,309 คน คิดเป็นร้อยละ 58.01 รองลงมา ทำงานส่วนตัว จำนวน 2,590,336 คน ร้อยละ 22.91 เป็นลูกจ้างรัฐบาล จำนวน 1,075,973 คน ร้อยละ 9.52 ช่วยธุรกิจในครัวเรือน จำนวน 716,705 คน ร้อยละ 6.34 เป็นนายจ้าง จำนวน 362,843 คน ร้อยละ 3.21 และการรวมกลุ่ม จำนวน 1,298 คน ร้อยละ 0.01 เมื่อเปรียบเทียบกับช่วงเดียวกันของปีก่อน สถานภาพลูกจ้างเอกชน นายจ้าง ช่วยธุรกิจครัวเรือน ลูกจ้างรัฐบาล และการรวมกลุ่ม มีจำนวนเพิ่มขึ้น ส่วนทำงานส่วนตัว

มีจำนวนลดลง เมื่อพิจารณาชั่วโมงการทำงาน พบว่า เป็นผู้ที่ทำงานระหว่าง 40-49 ชั่วโมงต่อสัปดาห์มากที่สุด จำนวน 6,405,249 คน คิดเป็นร้อยละ 56.66 รองลงมา ทำงาน 50 ชั่วโมงขึ้นไปต่อสัปดาห์ จำนวน 1,953,725 คน ร้อยละ 17.28 และทำงานระหว่าง 30-34 ชั่วโมงต่อสัปดาห์ จำนวน 929,233 คน ร้อยละ 8.22 ตามลำดับ เมื่อเปรียบเทียบกับช่วงเดียวกันของปีก่อน ผู้ที่ทำงานระหว่าง 30-34 ชั่วโมงต่อสัปดาห์ ทำงาน 50 ชั่วโมงขึ้นไปต่อสัปดาห์ ทำงาน 20-29 ชั่วโมงต่อสัปดาห์ และทำงาน 35 - 39 ชั่วโมงต่อสัปดาห์ มีจำนวนเพิ่มขึ้น

แผนภูมิที่ 7 แสดงผู้มีงานทำ จำแนกตามสถานภาพการทำงาน  
เปรียบเทียบไตรมาสที่ 1 (มกราคม-มีนาคม) ปี 2566 และปี 2565

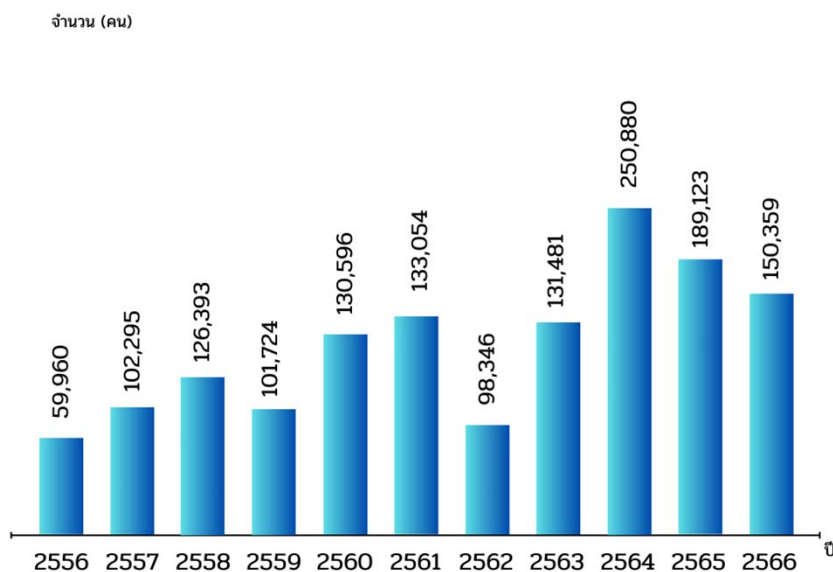


การว่างงาน

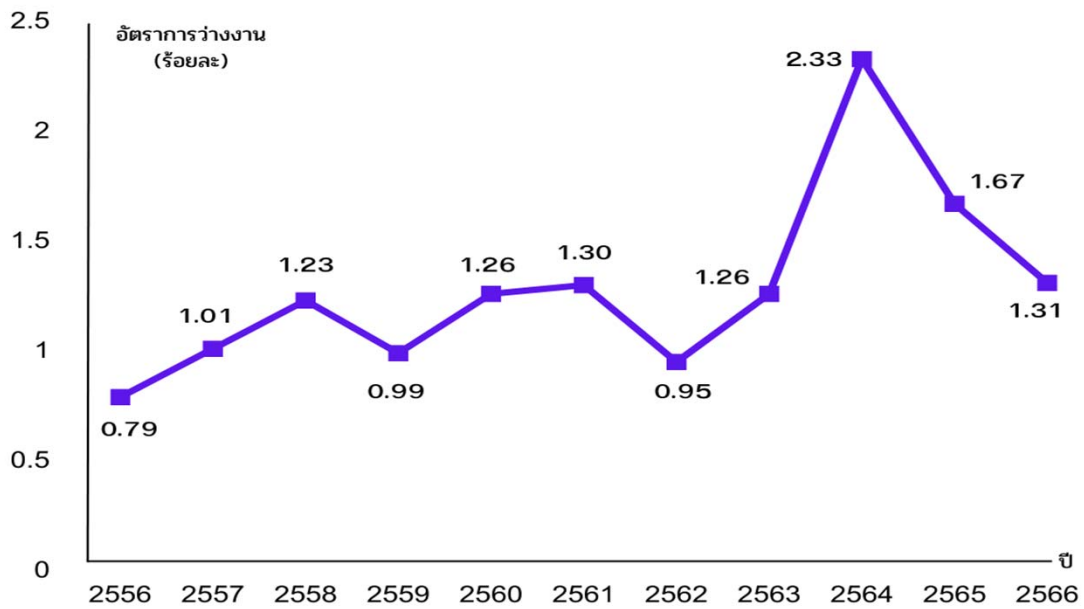
ในช่วงไตรมาสที่ 1 ปี 2566 ผู้ว่างงาน มีจำนวน 150,359 คน ลดลงจากช่วงเดียวกันของปีก่อน ร้อยละ 20.50 โดยมีอัตราการว่างงานอยู่ที่ร้อยละ 1.31 ลดลงจากช่วงเดียวกันของปีก่อนซึ่งอยู่ที่ร้อยละ 1.67 เมื่อพิจารณาอัตราการว่างงานรายจังหวัด พบว่า จังหวัดชัยนาท มีอัตรา

การว่างงานสูงสุด อยู่ที่ร้อยละ 2.79 รองลงมา จังหวัดลพบุรี ร้อยละ 2.61 จังหวัดสระบุรี ร้อยละ 2.31 และจังหวัดสิงห์บุรี ร้อยละ 2.30 ตามลำดับ ส่วนกรุงเทพมหานครมีอัตราการว่างงานต่ำสุด คิดเป็นร้อยละ 1.07

แผนภูมิที่ 8 แสดงจำนวนผู้ว่างงาน  
เปรียบเทียบระหว่างไตรมาสที่ 1 (มกราคม-มีนาคม) ปี 2556 - ปี 2566



แผนภูมิที่ 9 แสดงอัตราการว่างงาน  
เปรียบเทียบระหว่างไตรมาสที่ 1 (มกราคม-มีนาคม) ปี 2556 - ปี 2566



ภาวะตลาดแรงงาน

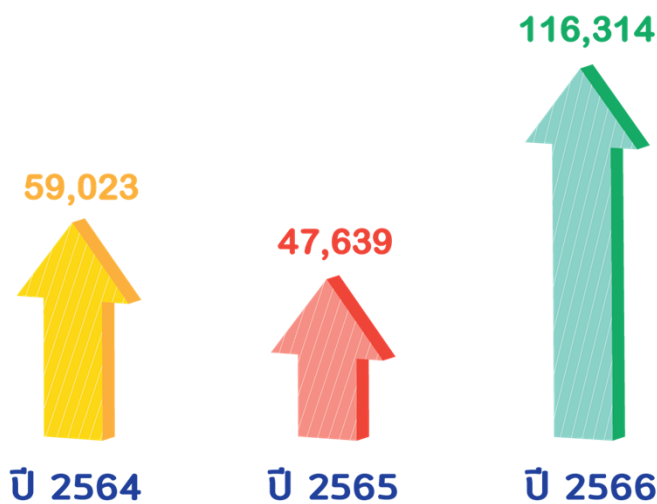
ความต้องการแรงงาน

ข้อมูลการให้บริการจัดหางานของกรมการจัดหางาน สถานการณ์ตลาดแรงงานใน 10 จังหวัดภาคกลาง โดยภาพรวมในไตรมาสที่ 1 ปี 2566 มีความต้องการแรงงาน จำนวน 116,314 อัตรา สาขาอุตสาหกรรมที่มีความต้องการ

แรงงานมาก คือ การขายปลีกยกเว้นยานยนต์และจักรยานยนต์ การขายส่งยกเว้นยานยนต์และจักรยานยนต์ การผลิตผลิตภัณฑ์อาหาร การผลิตผลิตภัณฑ์คอมพิวเตอร์ อิเล็กทรอนิกส์ และการบริการด้านอาหารและเครื่องดื่ม

แผนภูมิที่ 10 แสดงความต้องการแรงงาน  
เปรียบเทียบไตรมาสที่ 1 (มกราคม-มีนาคม) ปี 2564 ถึง ปี 2566

จำนวน (อัตรา)



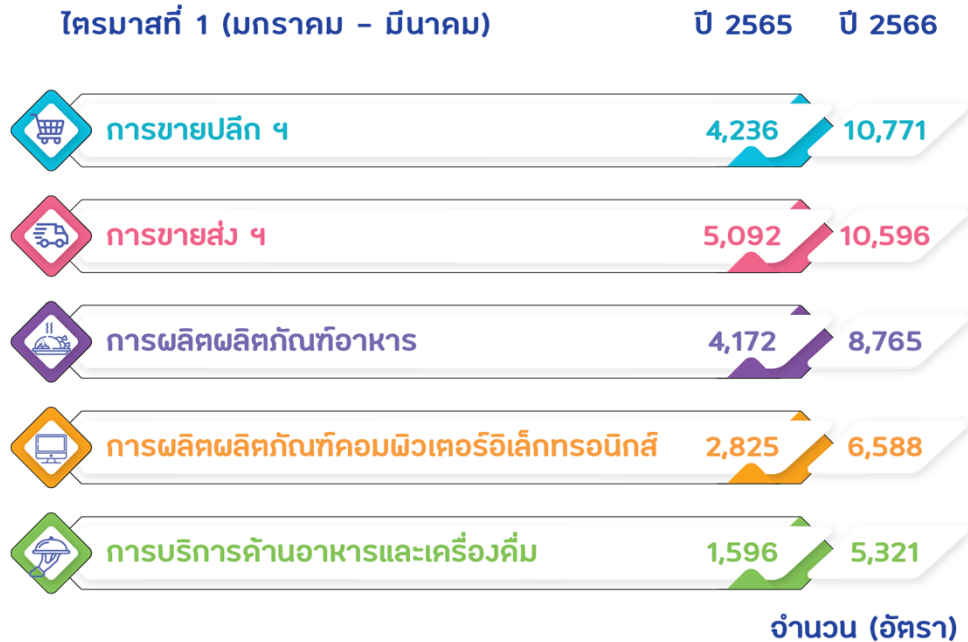
อุตสาหกรรมที่มีความต้องการแรงงานมากที่สุด คือ อุตสาหกรรมการผลิต มีความต้องการแรงงาน จำนวน 46,332 อัตรา คิดเป็นร้อยละ 39.83 รองลงมา การขายส่ง การขายปลีก ๆ จำนวน 23,979 อัตรา ร้อยละ 20.62 ที่พักแรม และบริการด้านอาหาร จำนวน 8,454 อัตรา ร้อยละ 7.27 กิจกรรมทางวิชาชีพ วิทยาศาสตร์ และวิชาการ จำนวน 6,200 อัตรา ร้อยละ 5.33 และการขนส่งและสถานที่เก็บสินค้า จำนวน 5,985 อัตรา ร้อยละ 5.15 เมื่อเปรียบเทียบกับช่วงเดียวกันของปีก่อน ความต้องการแรงงานโดยรวมเพิ่มขึ้น 1.44 เท่า สำหรับสาขาอุตสาหกรรมที่มีความต้องการแรงงานมาก 5 อันดับ ได้แก่ การขายปลีกยกเว้นยานยนต์และจักรยานยนต์ การขายส่ง ยกเว้นยานยนต์และจักรยานยนต์ การผลิตผลิตภัณฑ์อาหาร การผลิตผลิตภัณฑ์คอมพิวเตอร์อิเล็กทรอนิกส์ และการบริการด้านอาหารและเครื่องดื่ม โดยสาขาอุตสาหกรรม

ที่มีความต้องการแรงงานเพิ่มขึ้นมาก คือ การขายปลีก ยกเว้นยานยนต์และจักรยานยนต์ การขายส่งยกเว้น ยานยนต์และจักรยานยนต์ และการผลิตผลิตภัณฑ์อาหาร ตามลำดับ ภาคอุตสาหกรรมที่ต้องการแรงงานที่จบการศึกษา ระดับมัธยมศึกษามากที่สุด จำนวน 35,849 อัตรา คิดเป็นร้อยละ 30.82 รองลงมา ระดับปริญญาตรี จำนวน 19,433 อัตรา ร้อยละ 16.71 ระดับ ปวส. จำนวน 17,650 อัตรา ร้อยละ 15.17 ระดับ ปวช. จำนวน 17,203 อัตรา ร้อยละ 14.79 และระดับประถมศึกษาและต่ำกว่า จำนวน 15,067 อัตรา ร้อยละ 12.95 ส่วนใหญ่ ต้องการแรงงานที่มีอายุระหว่าง 25-29 ปี จำนวน 30,808 อัตรา คิดเป็นร้อยละ 26.49 รองลงมา อายุระหว่าง 18-24 ปี จำนวน 28,972 อัตรา ร้อยละ 24.91 และ อายุระหว่าง 30-39 ปี จำนวน 28,356 อัตรา ร้อยละ 24.38

ตารางที่ 3 แสดงความต้องการแรงงาน จำแนกตามประเภทอุตสาหกรรม  
เปรียบเทียบไตรมาสที่ 1 (มกราคม-มีนาคม) ปี 2566 และปี 2565

ประเภทอุตสาหกรรม	ไตรมาสที่ 1 (ม.ค.-มี.ค.)		การเปลี่ยนแปลง	
	ปี 2565	ปี 2566	จำนวน (อัตรา)	ร้อยละ
เกษตรกรรม การป่าไม้ และการประมง	419	2,894	2,475	590.69
การทำเหมืองแร่ และเหมืองหิน	467	161	-306	-65.52
การผลิต	18,323	46,332	28,009	152.86
ไฟฟ้า ก๊าซ ไอน้ำ และระบบการปรับอากาศ	445	12	-433	-97.30
การจัดหาน้ำ การจัดการน้ำเสียและของเสียรวมถึงกิจกรรมที่เกี่ยวข้อง	94	117	23	24.47
การก่อสร้าง	1,404	4,401	2,997	213.46
การขนส่งและการขายปลีก การซ่อมยานยนต์ และจักรยานยนต์	10,085	23,979	13,894	137.77
การขนส่งและสถานที่เก็บสินค้า	1,876	5,985	4,109	219.03
ที่พักแรมและบริการด้านอาหาร	1,698	8,454	6,756	397.88
ข้อมูลข่าวสารและการสื่อสาร	950	1,720	770	81.05
กิจกรรมทางการเงินและการประกันภัย	1,330	4,331	3,001	225.64
กิจกรรมเกี่ยวกับอสังหาริมทรัพย์	1,435	3,296	1,861	129.69
กิจกรรมวิชาชีพ วิทยาศาสตร์ และกิจกรรมทางวิชาการ	4,792	6,200	1,408	29.38
กิจกรรมการบริหารและบริการสนับสนุน	1,004	4,419	3,415	340.14
การบริหารราชการ การป้องกันประเทศ และการประกันสังคมภาคบังคับ	1,794	450	-1,344	-74.92
การศึกษา	86	381	295	343.02
กิจกรรมด้านสุขภาพและงานสังคมสงเคราะห์	1,304	1,494	190	14.57
ศิลปะ ความบันเทิง และนันทนาการ	1	3	2	200.00
กิจกรรมการบริการด้านอื่น ๆ	106	1,650	1,544	1,456.60
กิจกรรมการจ้างงานในครัวเรือน กิจกรรมการผลิตสินค้า และบริการที่ทำขึ้นเองเพื่อใช้ในครัวเรือน	26	34	8	30.77
กิจกรรมขององค์การระหว่างประเทศและภาคีสมาชิก	-	1	1	-
<b>รวม</b>	<b>47,639</b>	<b>116,314</b>	<b>68,675</b>	<b>144.16</b>

แผนภูมิที่ 11 แสดงสาขาอุตสาหกรรมที่มีความต้องการแรงงานมาก  
เปรียบเทียบไตรมาสที่ 1 (มกราคม-มีนาคม) ปี 2566 และปี 2565



เมื่อพิจารณาประเภทอาชีพ พบว่า อาชีพงานพื้นฐาน มีความต้องการแรงงานมากที่สุด จำนวน 37,741 อัตรา คิดเป็นร้อยละ 32.45 รองลงมา ช่างเทคนิคและผู้ปฏิบัติงานที่เกี่ยวข้อง จำนวน 22,180 อัตรา ร้อยละ 19.07 เสมียนเจ้าหน้าที่ จำนวน 15,297 อัตรา ร้อยละ 13.15 พนักงานบริการ พนักงานขายในร้านค้า และตลาด จำนวน 15,075 อัตรา ร้อยละ 12.96 และ

ผู้ปฏิบัติงานในโรงงานผู้ควบคุมเครื่องจักรและผู้ปฏิบัติงานด้านการประกอบ จำนวน 9,150 อัตรา ร้อยละ 7.87 สำหรับสาขาอาชีพย่อยที่มีความต้องการแรงงานมาก ได้แก่ แรงงานด้านการประกอบผลิตภัณฑ์ รองลงมา แรงงานบรรจุผลิตภัณฑ์ พนักงานขายของหน้าร้านและพนักงานสาธิตสินค้า ตัวแทนฝ่ายขายด้านเทคนิคและการค้า และเจ้าหน้าที่คลังสินค้า

ตารางที่ 4 แสดงประเภทอาชีพที่มีความต้องการแรงงานมากไตรมาสที่ 1 (มกราคม-มีนาคม) ปี 2566

ลำดับที่	ประเภทอาชีพ	จำนวน (อัตรา)
1	อาชีพงานพื้นฐาน	37,741
	แรงงานด้านการประกอบผลิตภัณฑ์	19,710
	แรงงานบรรจุผลิตภัณฑ์	10,340
	พนักงานรับส่งเอกสาร พนักงานขนสัมภาระและพนักงานขนส่งสินค้าอื่น ๆ	2,800
2	ช่างเทคนิคและผู้ปฏิบัติงานที่เกี่ยวข้อง	22,180
	ตัวแทนฝ่ายขายด้านเทคนิคและการค้า	6,368
	ตัวแทนจัดหาบริการทางธุรกิจ และนายหน้าการค้าซึ่งมิได้จัดประเภทไว้ในที่อื่น	4,122
	ผู้ตรวจสอบด้านความปลอดภัย สุขภาพ และคุณภาพผลิตภัณฑ์	3,379

ตารางที่ 4 แสดงประเภทอาชีพที่มีความต้องการแรงงานมาก ไตรมาสที่ 1 (มกราคม-มีนาคม) ปี 2566 (ต่อ)

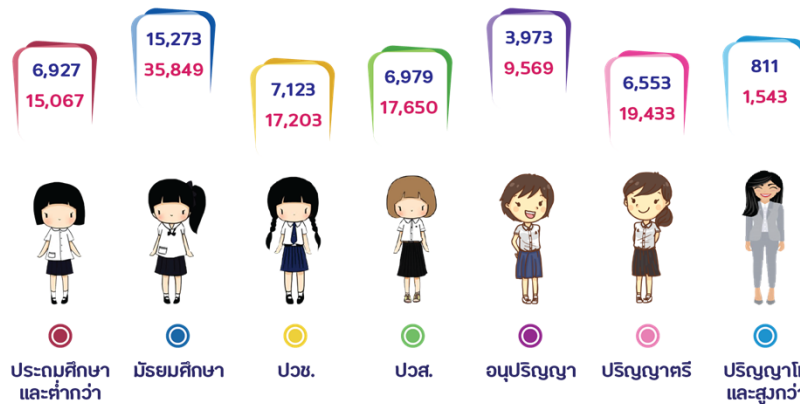
ลำดับ ที่	ประเภทอาชีพ	จำนวน (อัตรา)
3	<b>เสมียน เจ้าหน้าที่</b>	<b>15,297</b>
	เจ้าหน้าที่คลังสินค้า	5,060
	เจ้าหน้าที่สำนักงานอื่น ๆ	3,520
	เจ้าหน้าที่เก็บเงินและเจ้าหน้าที่ขายตัว	2,383
4	<b>พนักงานบริการ พนักงานขายในร้านค้าและตลาด</b>	<b>15,075</b>
	พนักงานขายของหน้าร้านและพนักงานสาธิตสินค้า	6,475
	แม่บ้านและผู้ปฏิบัติงานที่เกี่ยวข้อง	2,494
	พนักงานบริการอาหารและเครื่องดื่ม	2,314
5	<b>ผู้ปฏิบัติงานในโรงงาน ผู้ควบคุมเครื่องจักร และผู้ปฏิบัติงานด้านการประกอบ</b>	<b>9,150</b>
	ผู้ขับรถยนต์ รถรับจ้าง และรถตู้	4,280
	ผู้ควบคุมเครื่องจักรและผู้ปฏิบัติงานด้านการประกอบอื่น ๆ	1,337
	ผู้ควบคุมเครื่องเย็บ เครื่องปัก ช่างเย็บ ช่างปักด้วยเครื่องจักร	1,335
6	<b>ผู้ปฏิบัติงานโดยใช้ฝีมือในธุรกิจต่าง ๆ</b>	<b>6,710</b>
	ช่างเย็บ ช่างปัก และผู้ปฏิบัติงานที่เกี่ยวข้อง	881
	ช่างไฟฟ้าอาคารและอุปกรณ์ไฟฟ้าอื่น ๆ	787
	ช่างเครื่องและช่างปรับแต่งเครื่องยานยนต์	767
7	<b>ผู้ประกอบวิชาชีพด้านต่าง ๆ</b>	<b>5,605</b>
	ผู้ประกอบวิชาชีพทางธุรกิจที่มีได้จัดประเภทไว้ในที่อื่น	2,690
	นักเศรษฐศาสตร์	307
	ผู้ประกอบวิชาชีพด้านคอมพิวเตอร์ที่มีได้จัดประเภทไว้ในที่อื่น	304
8	<b>ผู้บัญญัติกฎหมาย ข้าราชการระดับอาวุโส ผู้จัดการ</b>	<b>4,287</b>
	ผู้จัดการฝ่ายอื่น ๆ ซึ่งมีได้จัดประเภทไว้ในที่อื่น	1,044
	ผู้จัดการฝ่ายขายและการตลาด	554
	ผู้จัดการแผนก (ฝ่าย) ผลิตและปฏิบัติการในภัตตาคารและโรงแรม	459
9	<b>ผู้ปฏิบัติงานฝีมือด้านการเกษตรและประมง</b>	<b>269</b>
	ผู้เพาะปลูกพืชสวนและพืชในเรือนเพาะชำ	166
	ผู้เลี้ยงสัตว์ปีก ผู้ผลิตสัตว์ปีกชนิดต่างๆ	50
	ผู้ผลิตผลิตภัณฑ์นมและเลี้ยงสัตว์	45

แผนภูมิที่ 12 แสดงความต้องการแรงงาน จำแนกตามระดับการศึกษา  
เปรียบเทียบไตรมาสที่ 1 (มกราคม-มีนาคม) ปี 2566 และปี 2565

จำนวน (อัตรา)

● ไตรมาสที่ 1 (ม.ค.-มี.ค.) ปี 2565

● ไตรมาสที่ 1 (ม.ค.-มี.ค.) ปี 2566



### ผู้สมัครงาน

ผู้สมัครงาน มีจำนวน 22,268 คน เป็นชายจำนวน 9,351 คน หญิง จำนวน 12,917 คน โดยจังหวัดที่มีผู้สมัครงานมากที่สุด คือ กรุงเทพมหานคร จำนวน 11,321 คน คิดเป็นร้อยละ 50.84 รองลงมา จังหวัดพระนครศรีอยุธยา จำนวน 2,897 คน ร้อยละ 13.01 และจังหวัดปทุมธานี จำนวน 1,812 คน ร้อยละ 8.14 ผู้สมัครงานจบการศึกษาระดับมัธยมศึกษามากที่สุด จำนวน 9,125 คน คิดเป็นร้อยละ 40.98 รองลงมา ระดับปริญญาตรี จำนวน 6,088 คน ร้อยละ 27.34 ระดับประถมศึกษาและต่ำกว่า จำนวน 2,509 คน ร้อยละ 11.27 ระดับ ปวส. จำนวน 2,110 คน ร้อยละ 9.48 และระดับ ปวช. จำนวน 1,996 คน ร้อยละ 8.96 ในขณะที่ประเภทอาชีพ พบว่า อาชีพงานพื้นฐานมีผู้สมัครงานมากที่สุด จำนวน 5,543 คน คิดเป็นร้อยละ 24.89 รองลงมา เสมียนเจ้าหน้าที่ จำนวน 4,923 คน ร้อยละ 22.11 ช่างเทคนิคและผู้ปฏิบัติงานที่เกี่ยวข้อง จำนวน 4,368 คน ร้อยละ 19.62 พนักงานบริการ พนักงานขายในร้านค้าและตลาด จำนวน 2,790 คน ร้อยละ 12.53 และผู้ประกอบการวิชาชีพด้านต่าง ๆ จำนวน 1,469 คน ร้อยละ 6.60 ผู้สมัครงานส่วนใหญ่มีอายุระหว่าง 30-39 ปี จำนวน 7,106 คน คิดเป็นร้อยละ 31.91 รองลงมา อายุระหว่าง 40-49 ปี จำนวน 5,009 คน ร้อยละ 22.49 อายุระหว่าง 25-29 ปี จำนวน 4,427 คน ร้อยละ 19.88 และอายุระหว่าง 18-24 ปี จำนวน 3,655 คน ร้อยละ 16.41

### การบรรจุงาน

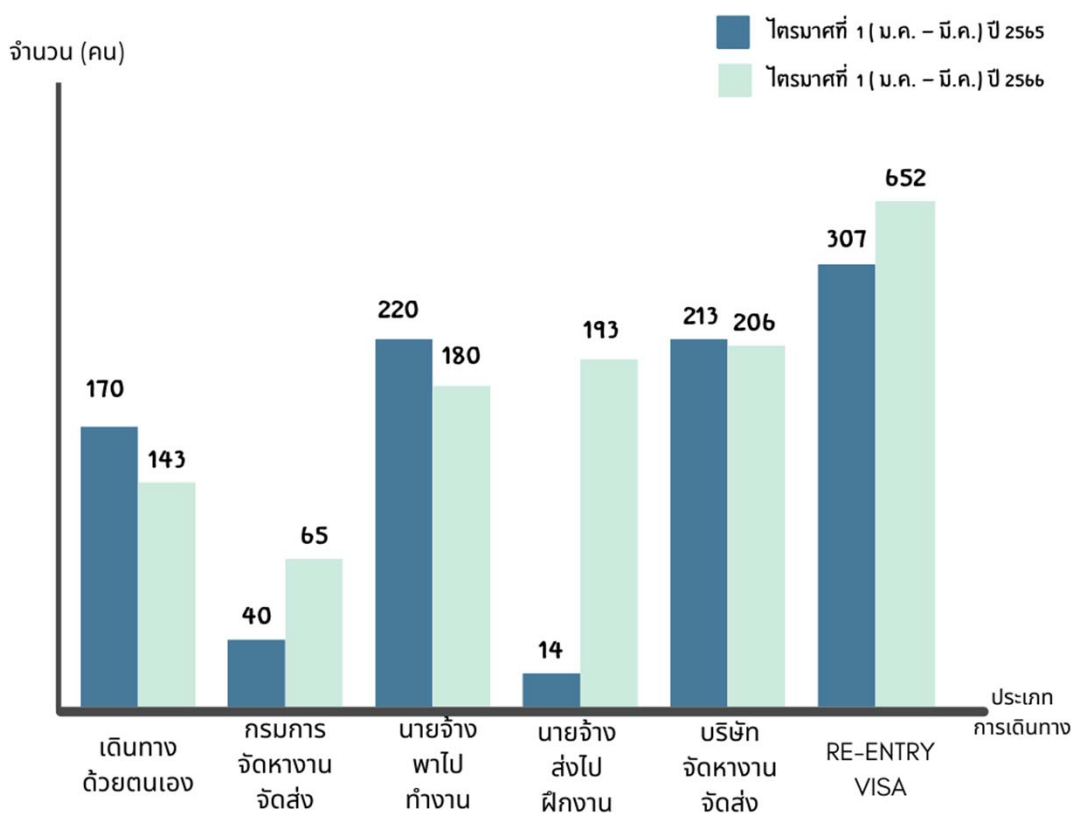
ผู้สมัครงานได้รับการบรรจุงาน จำนวน 15,950 คน อุตสาหกรรมการผลิตมีการบรรจุงานมากที่สุด จำนวน 6,218 คน คิดเป็นร้อยละ 38.98 รองลงมา การขายส่ง การขายปลีก ๆ จำนวน 3,863 คน ร้อยละ 24.22 ที่พักแรมและบริการด้านอาหาร จำนวน 1,286 คน ร้อยละ 8.06 กิจกรรมทางวิชาชีพ วิทยาศาสตร์และ กิจกรรมทางวิชาการ จำนวน 1,262 คน ร้อยละ 7.91 และการขนส่งและสถานที่เก็บสินค้า จำนวน 980 คน ร้อยละ 6.14 โดยสาขาอุตสาหกรรมที่มีการบรรจุงานมาก 5 อันดับ ได้แก่ การขายปลีกยกเว้นยานยนต์และจักรยานยนต์ การผลิตผลิตภัณฑ์อาหาร การขายส่งยกเว้นยานยนต์และจักรยานยนต์ การผลิตผลิตภัณฑ์คอมพิวเตอร์ อิเล็กทรอนิกส์ และการบริการด้านอาหารและเครื่องดื่ม เมื่อเปรียบเทียบกับช่วงเดียวกันของปีก่อน การบรรจุงานลดลง คิดเป็นร้อยละ 17.58 สำหรับประเภทอาชีพ พบว่า อาชีพงานพื้นฐาน มีการบรรจุงานมากที่สุด จำนวน 5,475 คน คิดเป็นร้อยละ 34.33 รองลงมา ช่างเทคนิคและผู้ปฏิบัติงานที่เกี่ยวข้อง จำนวน 3,144 คน ร้อยละ 19.71 เสมียนเจ้าหน้าที่ จำนวน 2,547 คน ร้อยละ 15.97 พนักงานบริการ พนักงานขายในร้านค้าและตลาด จำนวน 2,431 คน ร้อยละ 15.24 และผู้ปฏิบัติงานในโรงงาน ผู้ควบคุมเครื่องจักรและผู้ปฏิบัติงานด้านการประกอบ จำนวน 982 คน ร้อยละ 6.16 ส่วนระดับการศึกษา พบว่า ระดับมัธยมศึกษา

มีการบรรจุนานมากที่สุด จำนวน 7,599 คน คิดเป็นร้อยละ 47.64 รองลงมา ระดับปริญญาตรี จำนวน 1,417 คน ร้อยละ 18.78 ระดับประถมศึกษาและต่ำกว่า จำนวน 2,472 คน ร้อยละ 15.50 ระดับ ปวช. จำนวน 1,417 คน ร้อยละ 8.88 และระดับ ปวส. จำนวน 1,308 คน ร้อยละ 8.20 เป็นการบรรจุนานผู้ที่มีอายุระหว่าง 30-39 ปี มากที่สุด จำนวน 5,188 คน คิดเป็นร้อยละ 32.53 รองลงมา อายุระหว่าง 40-49 ปี จำนวน 3,794 คน ร้อยละ 23.79 อายุระหว่าง 25-29 ปี จำนวน 2,869 คน ร้อยละ 17.99 และอายุระหว่าง 18-24 ปี จำนวน 2,402 คน ร้อยละ 15.06 ตามลำดับ

### การไปทำงานต่างประเทศ

ข้อมูลกองบริหารแรงงานไทยไปต่างประเทศ กรมการจัดหางาน ในช่วงไตรมาสที่ 1 ของปี 2566 แรงงานไทยใน 10 จังหวัดภาคกลางได้รับอนุญาตให้เดินทางไปทำงานต่างประเทศ จำนวน 1,439 คน เพิ่มขึ้นจากช่วงเดียวกันของปีก่อนร้อยละ 49.27 โดยเดินทางไปทำงานโดยบริษัทจัดหางานจัดส่งมากที่สุด รองลงมา นายจ้างส่งไปฝึกงาน นายจ้างพาไปทำงาน แจ้งการเดินทางด้วยตนเอง และกรมการจัดหางานจัดส่ง ส่วนผู้ที่เดินทางในลักษณะ Re-entry visa มีจำนวน 652 คน

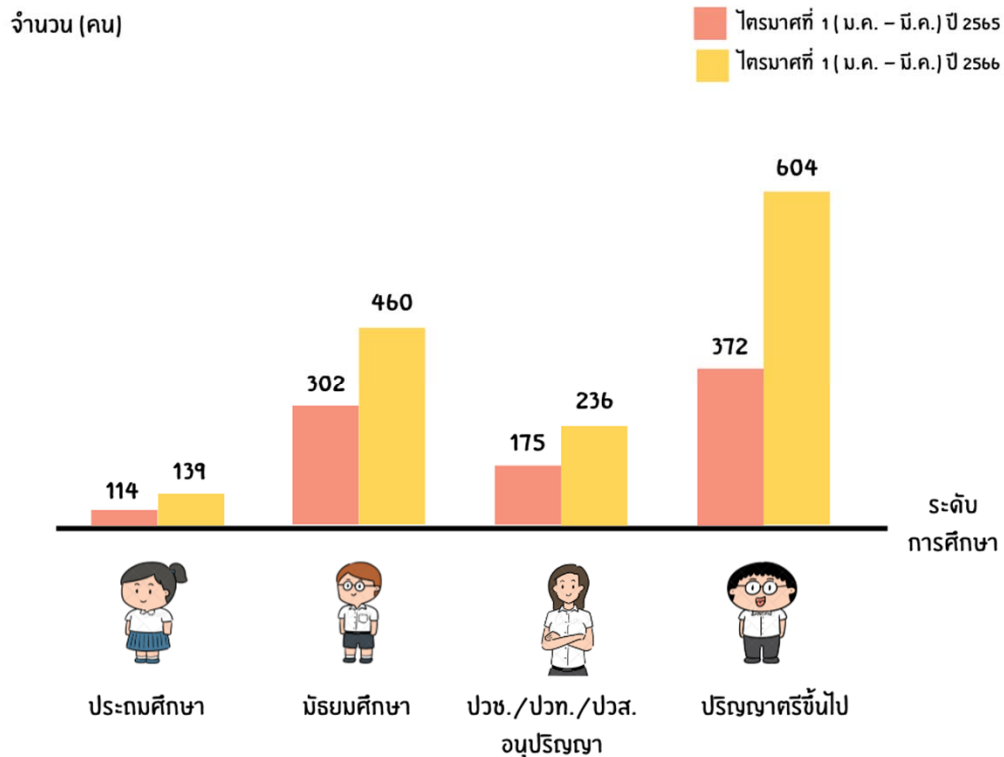
แผนภูมิที่ 13 แสดงจำนวนแรงงานที่ได้รับอนุญาตให้เดินทางไปทำงานต่างประเทศ จำแนกตามประเภทการเดินทาง เปรียบเทียบไตรมาสที่ 1 (มกราคม-มีนาคม) ปี 2566 และ ปี 2565



แรงงานไทยที่ได้รับอนุญาตให้เดินทางไปทำงานต่างประเทศ มีจำนวน 1,439 คน เป็นชาย 888 คน หญิง 551 คน โดยมีภูมิลำเนาอยู่ในกรุงเทพมหานครมากที่สุด จำนวน 579 คน คิดเป็นร้อยละ 40.24 รองลงมา จังหวัดปทุมธานี จำนวน 171 คน ร้อยละ 11.88 จังหวัดสมุทรปราการ จำนวน 158 คน ร้อยละ 10.98 จังหวัดพระนครศรีอยุธยา จำนวน 138 คน ร้อยละ 9.59 และจังหวัดนนทบุรี จำนวน 127 คน ร้อยละ 8.83 เมื่อเปรียบเทียบกับช่วงเดียวกันของปีก่อน แรงงานไทยที่เดินทางไปทำงานต่างประเทศเพิ่มขึ้นร้อยละ 49.27 เมื่อพิจารณาประเภทการเดินทาง พบว่า เดินทางไปทำงานโดยบริษัทจัดหางานจัดส่งมากที่สุด จำนวน 206 คน รองลงมา นายจ้างส่งไปฝึกงาน จำนวน 193 คน นายจ้างพาไปทำงาน จำนวน 180 คน แจ้งการเดินทางด้วยตนเอง

จำนวน 143 คน และกรมการจัดหางานจัดส่ง จำนวน 65 คน ส่วนผู้ที่เดินทางไปทำงานในลักษณะ Re-entry visa มีจำนวน 652 คน เมื่อเปรียบเทียบกับช่วงเดียวกันของปีก่อน มีผู้เดินทางไปทำงานโดยนายจ้างส่งไปฝึกงาน และกรมการจัดหางานจัดส่งเพิ่มขึ้น เมื่อพิจารณาระดับการศึกษา พบว่า แรงงานไทยที่ได้รับอนุญาตให้เดินทางไปทำงานต่างประเทศ เป็นผู้ที่จบการศึกษาระดับปริญญาตรีขึ้นไปมากที่สุด จำนวน 604 คน คิดเป็นร้อยละ 41.97 รองลงมา จบการศึกษาระดับมัธยมศึกษา จำนวน 460 คน ร้อยละ 31.97 ระดับ ปวช./ปวท./ปวส./อนุปริญญา จำนวน 236 คน ร้อยละ 16.40 และระดับประถมศึกษา จำนวน 139 คน ร้อยละ 9.66 เมื่อเปรียบเทียบกับช่วงเดียวกันของปีก่อนทุกระดับการศึกษาเดินทางไปทำงานต่างประเทศเพิ่มขึ้น

แผนภูมิที่ 14 แสดงจำนวนแรงงานที่ได้รับอนุญาตให้เดินทางไปทำงานต่างประเทศ จำแนกตามระดับการศึกษา เปรียบเทียบไตรมาสที่ 1 (มกราคม-มีนาคม) ปี 2566 และ ปี 2565

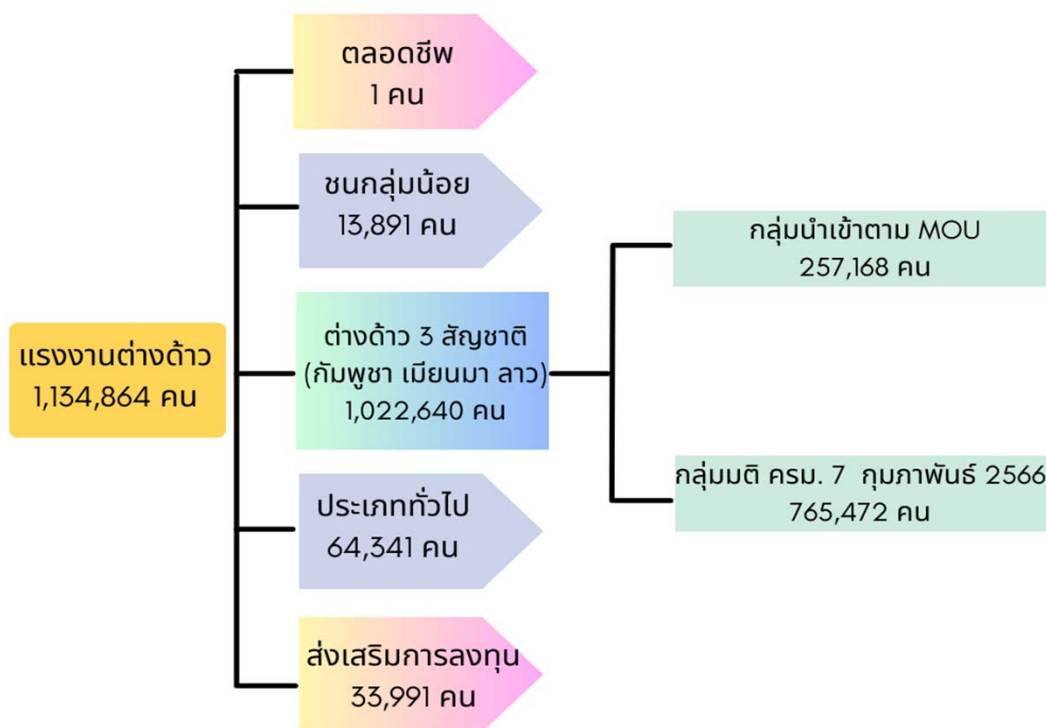


กลุ่มประเทศที่แรงงานไทยเดินทางไปทำงานมากที่สุด คือ ประเทศแถบเอเชีย โดยจะเดินทางไปทำงานในไต้หวันมากที่สุด รองลงมา ประเทศญี่ปุ่น และประเทศสิงคโปร์ ลำดับถัดมา กลุ่มประเทศตะวันออกกลาง จะเดินทางไปทำงานในประเทศสหรัฐอเมริกา อเมริกาเหนือ อเมริกาใต้ ประเทศอิสราเอล และประเทศซาอุดีอาระเบีย กลุ่มประเทศยุโรป เดินทางไปทำงานในประเทศอิตาลีมากที่สุด และกลุ่มประเทศอเมริกาเหนือ เดินทางไปทำงานในประเทศสหรัฐอเมริกา มากที่สุด โดยประเทศที่มีแรงงานไทยเดินทางไปทำงาน 10 อันดับแรก ได้แก่ ไต้หวัน ญี่ปุ่น สิงคโปร์ ลาว สาธารณรัฐเกาหลี สหรัฐอเมริกา สหรัฐอาหรับเอมิเรตส์ มาเลเซีย ฮองกง และบังคลาเทศ ตามลำดับ ส่วนประเภทอาชีพที่แรงงานไทยเดินทางไปทำงาน ได้แก่ พนักงานต้อนรับบนอากาศยาน นวดแผนโบราณ ช่างเทคนิค คนงานผลิตผลิตภัณฑ์ทั่วไป ช่างเชื่อม และกรรมกร

### การทำงานของคนต่างด้าว

ข้อมูลสำนักบริหารแรงงานต่างด้าว ณ เดือนมีนาคม 2566 มีคนต่างด้าวใน 10 จังหวัดภาคกลางคงเหลือ จำนวน 1,134,864 คน แยกเป็นแรงงานประเภทฝีมือ จำนวน 98,332 คน คิดเป็นร้อยละ 8.67 แรงงานต่างด้าว 3 สัญชาติ ( กัมพูชา เมียนมา ลาว ) จำนวน 1,022,640 คน ร้อยละ 90.11 ชนกลุ่มน้อย (จีนฮ่อ ฯลฯ) และตลอดชีพ จำนวน 13,892 คน ร้อยละ 1.22 จังหวัดที่มีคนต่างด้าวคงเหลือมากที่สุด ได้แก่ กรุงเทพมหานคร จำนวน 624,147 คน คิดเป็นร้อยละ 55.00 รองลงมา จังหวัดสมุทรปราการ จำนวน 199,972 คน ร้อยละ 17.62 จังหวัดปทุมธานี จำนวน 135,140 คน ร้อยละ 11.91 จังหวัดนนทบุรี จำนวน 98,831 คน ร้อยละ 8.71 และจังหวัดพระนครศรีอยุธยา จำนวน 34,535 คน ร้อยละ 3.04

แผนภูมิที่ 15 แสดงจำนวนคนต่างด้าวคงเหลือ ใน 10 จังหวัดภาคกลาง ตามประเภทที่ได้รับอนุญาต ณ เดือนมีนาคม 2566



ตารางที่ 5 แสดงจำนวนคนต่างด้าวคงเหลือใน 10 จังหวัดภาคกลาง  
ณ เดือนมีนาคม 2566

จังหวัด	จำนวนคนต่างด้าวคงเหลือ ณ เดือนมีนาคม 2566
กรุงเทพมหานคร	624,147
สมุทรปราการ	199,972
ปทุมธานี	135,140
นนทบุรี	98,831
พระนครศรีอยุธยา	34,535
สระบุรี	23,373
ลพบุรี	12,590
อ่างทอง	3,014
ชัยนาท	1,729
สิงห์บุรี	1,533
<b>รวม</b>	<b>1,134,864</b>

ที่มา: สำนักบริหารแรงงานต่างด้าว

## ที่ปรึกษา

นายไพโรจน์	โชติกเสถียร	อธิบดีกรมการจัดหางาน
นางสาวบุญยวีร์	ไขว้พันธุ์	รองอธิบดีกรมการจัดหางาน
นายสันติ	นันทสุวรรณ	รองอธิบดีกรมการจัดหางาน
นายสิบทมิษฐ์	โพธิสินธุ์	รองอธิบดีกรมการจัดหางาน

## คณะผู้จัดทำ

นางสาวสุกกุล	ไตรรัตน์ผลาดล	ผู้อำนวยการกองบริหารข้อมูลตลาดแรงงาน
นางสาวบุญญา	เมืองจันทร์	หัวหน้าศูนย์บริหารข้อมูลตลาดแรงงานภาคกลาง
นางสาวเกศสุรางค์	แสงสว่าง	นักวิชาการแรงงานชำนาญการ
นางภัทชาณินซ์	ทวีชัย	นักวิชาการแรงงานชำนาญการ
นางสาวแสงเนตร	สมบุญ	เจ้าพนักงานแรงงานชำนาญงาน
นางสาวมณฑนา	แซ่คำ	นักสถิติ
นางสาวปณิตาวิทย์	เพียรพา	นักวิชาการแรงงาน
นางสาวเครือวัลย์	เพิ่มสมบัติ	นักวิชาการแรงงาน