



วารสาร

สถานการณ์ตลาดแรงงานภาคเหนือ

Northern Labour Market Information Administration Center

ไตรมาสที่ 2 ปี 2566 (เมษายน-มิถุนายน)

บทความ

“**Green Job** เทรนด์สายงานใหม่ในอนาคต
เมื่อมนุษย์ตระหนักถึงสิ่งแวดล้อม”



ศูนย์บริการข้อมูลตลาดแรงงานภาคเหนือ
กองบริการข้อมูลตลาดแรงงาน
กรมการจัดหางาน กระทรวงแรงงาน





วิสัยทัศน์กระทรวงแรงงาน

แรงงานมีศักยภาพสูง มีงานทำและมีหลักประกันทางสังคมที่ดี



วิสัยทัศน์กรมการจัดหางาน

กำลังแรงงานมีงานทำอย่างมีศักยภาพถ้วนหน้าทุกช่วงวัย
ภายในปี 2570





บรรณาธิการ

Editor's Talk



สารบัญ content

วารสารสถานการณ์ตลาดแรงงานภาคเหนือไตรมาสที่ 2 ปี 2566 จัดทำขึ้นเพื่อให้ทราบถึงข้อมูลประชากรและกำลังแรงงาน ภาวะตลาดแรงงาน ภาวะการลงทุน การไปทำงานต่างประเทศ การทำงานของคนต่างด้าว ผู้ประกันตนลูกจ้างของกองทุนประกันสังคม สถานประกอบกิจการภาคเหนือ และบทความ : Green Job ทรนถ์สายงานใหม่ในอนาคต เมื่อมนุษย์ตระหนักถึงสิ่งแวดล้อม

เอกสารฉบับนี้สำเร็จได้ด้วยความเอื้อเฟื้อข้อมูลจากสำนักงานสถิติแห่งชาติ กรมโรงงานอุตสาหกรรม กองบริหารแรงงานไทยไปต่างประเทศ สำนักบริหารแรงงานต่างด้าว กองพัฒนาระบบบริการจัดหางาน สำนักงานประกันสังคมจังหวัดลำปาง สำนักงานสวัสดิการและคุ้มครองแรงงานจังหวัดลำปาง และสำนักงานจัดหางานจังหวัดใน 17 จังหวัดภาคเหนือ

ศูนย์บริการข้อมูลตลาดแรงงานภาคเหนือ ขอขอบคุณทุกหน่วยงานที่ได้ให้การเอื้อเฟื้อข้อมูลและหวังเป็นอย่างยิ่งว่าข้อมูลเหล่านี้จะเป็นประโยชน์ทั้งหน่วยงานภาครัฐและเอกชน ทั้งนี้สามารถสืบค้นข้อมูลได้ทางเว็บไซต์ www.doe.go.th/nlmi-lp หากท่านมีข้อเสนอแนะที่เป็นประโยชน์ในการจัดทำครั้งต่อไป ขอได้โปรดแจ้งที่ ศูนย์บริการข้อมูลตลาดแรงงานภาคเหนือ ศาลากลางจังหวัดลำปาง ชั้น 3 ถนนวชิราวุธดำเนิน ตำบลพระบาท อำเภอเมืองลำปาง จังหวัดลำปาง 52000 โทรศัพท์ 0-5426-5050 หรือช่องทางสื่อสารผ่าน E-mail : lm_lpg@live.com Facebook : Lmi Lampang และ Facebook Fanpage : ศูนย์บริการข้อมูลตลาดแรงงานภาคเหนือ

อนึ่ง ปัจจุบันศูนย์บริการข้อมูลตลาดแรงงานภาคเหนือ ได้ผลิตรายการ LMI Station ซึ่งเป็นการเผยแพร่ข้อมูลข่าวสารตลาดแรงงาน และข่าวสารที่เกี่ยวข้องผ่านงาน Entertain ซึ่งท่านสามารถติดตามรับชมรายการ LMI Station ผ่านช่องทาง FACEBOOK FANPAGE : ศูนย์บริการข้อมูลตลาดแรงงานภาคเหนือ YOUTUBE : Northern LMI Station และ TIKTOK: NORTHERN LMI

ศูนย์บริการข้อมูลตลาดแรงงานภาคเหนือ
สิงหาคม 2566

บรรณาธิการ	
ประชากรและกำลังแรงงาน	1
ภาวะตลาดแรงงาน	6
ภาวะการลงทุน	11
การไปทำงานต่างประเทศ	13
การทำงานของคนต่างด้าว	15
ผู้ประกันตนลูกจ้างของกองทุนประกันสังคม	16
สถานประกอบกิจการภาคเหนือ	18
บทความ : Green Job ทรนถ์สายงานใหม่ในอนาคต เมื่อมนุษย์ตระหนักถึงสิ่งแวดล้อม	19

มาตรฐานทางคุณธรรมและจริยธรรม ของเจ้าหน้าที่กรมการจัดหางาน

- ปฏิบัติงานด้วยความซื่อสัตย์ มีคุณธรรม และเสมอภาค
- ให้บริการด้วยความเต็มใจ รวดเร็ว และประทับใจ
- มีมนุษยสัมพันธ์ ชยัน อดทน สามัคคี มีวินัย
- พัฒนาตนเองและหน่วยงาน สรรค์สร้างสังคม
- ศรัทธารักษาเกียรติ และศักดิ์ศรีของหน่วยงาน

ประชากรและกำลังแรงงาน

ตารางที่ 1 ประชากรจำแนกตามสถานภาพแรงงานและกำลังแรงงาน

สถานภาพแรงงาน	ไตรมาสที่ 2 ปี 2565	ไตรมาสที่ 1 ปี 2566	ไตรมาสที่ 2 ปี 2566	การเปลี่ยนแปลง (%)	
	[1]	[2]	[3]	[3] [1]	[3] [2]
1. ประชากร	11,227,870	11,187,628	11,174,964	-0.47	-0.11
2. ประชากรอายุ 15 ปีขึ้นไป	9,521,297	9,509,796	9,506,542	-0.15	-0.03
3. กำลังแรงงานรวม	6,208,471	6,345,657	6,263,674	0.89	-1.29
3.1 กำลังแรงงานปัจจุบัน	6,160,486	6,305,971	6,194,989	0.56	-1.76
3.1.1 ผู้มีงานทำ	6,077,584	6,242,952	6,136,049	0.96	-1.71
3.1.2 ผู้ว่างงาน	82,902	63,019	58,940	-28.90	-6.47
3.2 กำลังแรงงานที่รอฤดูกาล	47,986	39,686	68,685	43.14	73.07
4. ผู้อยู่นอกกำลังแรงงาน	3,312,826	3,164,139	3,242,868	-2.11	2.49
4.1 ทำงานบ้าน	892,852	800,972	851,524	-4.63	6.31
4.2 เรียนหนังสือ	781,509	736,643	727,607	-6.90	-1.23
4.3 เด็ก/ชรา/ป่วย/พิการ จนไม่สามารถทำงานได้	1,371,443	1,355,243	1,401,883	2.22	3.44
4.3 อื่นๆ	267,022	271,282	261,854	-1.94	-3.48

ประชากรไตรมาสที่ 2 ปี 2566 จำนวน 11,174,964 คน จำแนกเป็นเพศชาย จำนวน 5,357,109 คน คิดเป็นร้อยละ 47.94 เพศหญิง จำนวน 5,817,855 คน คิดเป็นร้อยละ 52.06 ของจำนวนประชากรรวมทั้งหมด

ผู้อยู่ในกำลังแรงงาน จำนวน 6,263,674 คน คิดเป็นร้อยละ 65.89 ของประชากรอายุ 15 ปีขึ้นไป ประกอบด้วยผู้มีงานทำ 6,136,049 คน คิดเป็นร้อยละ

64.55 ผู้ว่างงาน จำนวน 58,940 คน คิดเป็นร้อยละ 0.62 และผู้ที่รอฤดูกาล จำนวน 68,685 คน คิดเป็นร้อยละ 0.72

เมื่อเปรียบเทียบกับช่วงเวลาเดียวกันของปี 2565 ผู้มีงานทำเพิ่มขึ้น คิดเป็นร้อยละ 0.96 ผู้ว่างงานลดลง คิดเป็นร้อยละ 28.90 และเมื่อเปรียบเทียบกับไตรมาสก่อนหน้านี้อำนาจผู้มีงานทำลดลง คิดเป็นร้อยละ 1.71 ผู้ว่างงานลดลง คิดเป็นร้อยละ 6.47

ตารางที่ 2 ผู้มีงานทำจำแนกตามประเภทอาชีพ

ประเภทอาชีพ	ไตรมาสที่ 2 ปี 2565	ไตรมาสที่ 1 ปี 2566	ไตรมาสที่ 2 ปี 2566	การเปลี่ยนแปลง (%)	
	[1]	[2]	[3]	[3] [1]	[3] [2]
ผู้จัดการ ข้าราชการระดับอาวุโส และผู้บัญชาการพิเศษ	144,331	121,728	130,490	-9.59	7.20
ผู้ประกอบการวิชาชีพด้านต่างๆ	319,076	295,215	242,817	-23.90	-17.75
เจ้าหน้าที่เทคนิค และผู้ประกอบการวิชาชีพที่เกี่ยวข้องฯ	172,440	187,376	192,500	11.63	2.73
เสมียน	189,292	196,992	217,011	14.64	10.16
พนักงานบริการ และผู้จำหน่ายสินค้า	1,145,473	1,192,233	1,203,898	5.10	0.98
ผู้ปฏิบัติงานที่มีฝีมือด้านการเกษตร ป่าไม้ และการประมง	2,416,311	2,433,374	2,370,328	-1.90	-2.59
ช่างฝีมือ และผู้ปฏิบัติงานที่เกี่ยวข้องฯ	636,013	612,914	656,167	3.17	7.06
ผู้ควบคุมเครื่องจักรโรงงาน และเครื่องจักรฯ	284,229	311,771	297,891	4.81	-4.45
ผู้ประกอบการอาชีพงานพื้นฐาน	770,419	891,349	824,947	7.08	-7.45
รวม	6,077,584	6,242,952	6,136,049	0.96	-1.71

ผู้มีงานทำจำแนกตามประเภทอาชีพ

ผู้มีงานทำที่ทำงานในอาชีพผู้ปฏิบัติงานที่มีฝีมือด้านการเกษตร ป่าไม้ และการประมงมากที่สุด จำนวน 2,370,328 คน คิดเป็นร้อยละ 38.63 รองลงมาคือ พนักงานบริการ และผู้จำหน่ายสินค้า จำนวน 1,203,898 คน คิดเป็นร้อยละ 19.62 และผู้ประกอบการอาชีพงานพื้นฐาน จำนวน 824,947 คน คิดเป็นร้อยละ 13.44 เมื่อเปรียบเทียบกับช่วงเวลาเดียวกัน ของปี 2565 โดยภาพรวมทุกประเภทอาชีพเพิ่มขึ้น ยกเว้น ผู้ประกอบการวิชาชีพด้านต่าง ๆ ลดลงมากที่สุด

คิดเป็นร้อยละ 23.90 รองลงมาคือ ผู้จัดการ ข้าราชการระดับอาวุโส และผู้บัญชาการพิเศษ คิดเป็นร้อยละ 9.59 และผู้ปฏิบัติงานที่มีฝีมือด้านการเกษตร ป่าไม้ และการประมง คิดเป็นร้อยละ 1.90 และเมื่อเปรียบเทียบกับไตรมาสก่อนหน้านี้อาชีพเสมียนเพิ่มขึ้นมากที่สุด คิดเป็นร้อยละ 10.16 และผู้ประกอบการวิชาชีพที่ด้านต่าง ๆ ลดลงมากที่สุด คิดเป็นร้อยละ 17.75



ตารางที่ 3 ผู้มีงานทำจำแนกตามประเภทอุตสาหกรรม

ประเภทอุตสาหกรรม	ไตรมาสที่ 2 ปี 2565	ไตรมาสที่ 1 ปี 2566	ไตรมาสที่ 2 ปี 2566	การเปลี่ยนแปลง (%)	
	[1]	[2]	[3]	[3] [1]	[3] [2]
ภาคเกษตรกรรม	2,727,768	2,824,219	2,690,832	-1.35	-4.72
ภาคการผลิต	927,677	953,101	960,512	3.54	0.78
ภาคบริการและการค้า	2,422,137	2,465,632	2,484,707	2.58	0.77
รวม	6,077,584	6,242,952	6,136,049	0.96	-1.71



แผนภูมิที่ 1 ผู้มีงานทำจำแนกตามประเภทอุตสาหกรรม

จำนวน (คน)



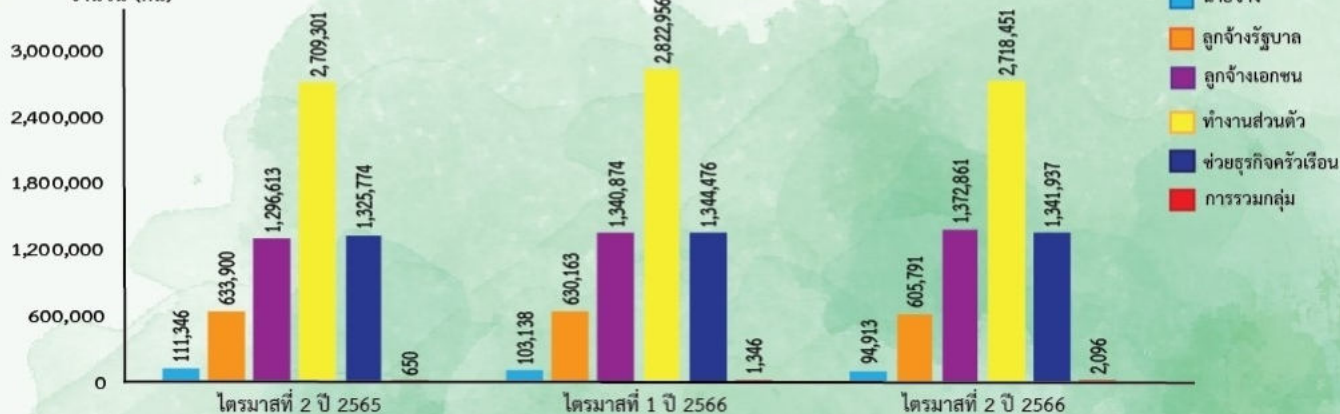
ผู้มีงานทำจำแนกตามประเภทอุตสาหกรรม

เมื่อพิจารณาภาพรวมเศรษฐกิจปรับตัวดีขึ้น ผลผลิตด้านอุตสาหกรรมขยายตัวดีขึ้น สำหรับภาคบริการและการค้าเริ่มฟื้นตัวขึ้นหลังสถานการณ์ปัญหาหมอกควันได้คลี่คลายลง ส่งผลให้ตลาดแรงงานปรับตัวดีขึ้นอย่างต่อเนื่อง



แผนภูมิที่ 2 ผู้มีงานทำจำแนกตามสภาพการทำงาน

จำนวน (คน)



ผู้มีงานทำจำแนกตามสถานภาพการทำงาน

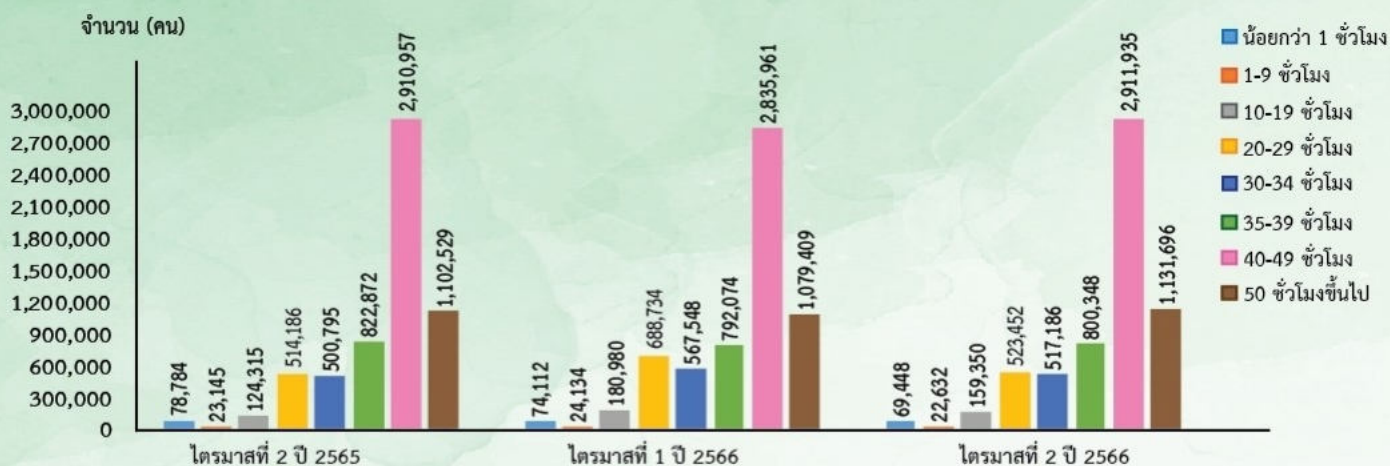
ผู้มีงานทำส่วนใหญ่ทำงานส่วนตัวโดยไม่มีลูกจ้าง จำนวน 2,718,451 คน คิดเป็นร้อยละ 44.30 รองลงมาคือ ลูกจ้างเอกชน จำนวน 1,372,861 คน คิดเป็นร้อยละ 22.37 และช่วยธุรกิจครัวเรือนโดยไม่ได้รับค่าจ้าง จำนวน 1,341,937 คน คิดเป็นร้อยละ

21.87 เมื่อเปรียบเทียบกับช่วงเวลาเดียวกันของปี 2565 พบว่าการรวมกลุ่มเพิ่มขึ้น คิดเป็น 3.22 เท่า และเมื่อเปรียบเทียบกับไตรมาสก่อนหน้านี พบว่า การรวมกลุ่มเพิ่มขึ้น คิดเป็นร้อยละ 55.72

หมายเหตุ การรวมกลุ่ม* หมายถึง กลุ่มคนที่มาร่วมกันทำงานโดยมีวัตถุประสงค์เพื่อพึ่งตนเอง และช่วยเหลือซึ่งกันและกัน สมาชิกแต่ละคนมีความเท่าเทียมกัน ในการกำหนดการทำงานทุกขั้นตอนไม่ว่าเป็นการลงทุน การขาย งานอื่นๆ ของกิจการที่ทำตลอดจนการแบ่งรายได้ให้แก่สมาชิกตามที่ตกลงกัน (การรวมกลุ่มดังกล่าวอาจจดทะเบียนจัดตั้งในรูปของสหกรณ์หรือไม่ก็ได้)



แผนภูมิที่ 3 ผู้มีงานทำจำแนกตามชั่วโมงทำงานต่อสัปดาห์



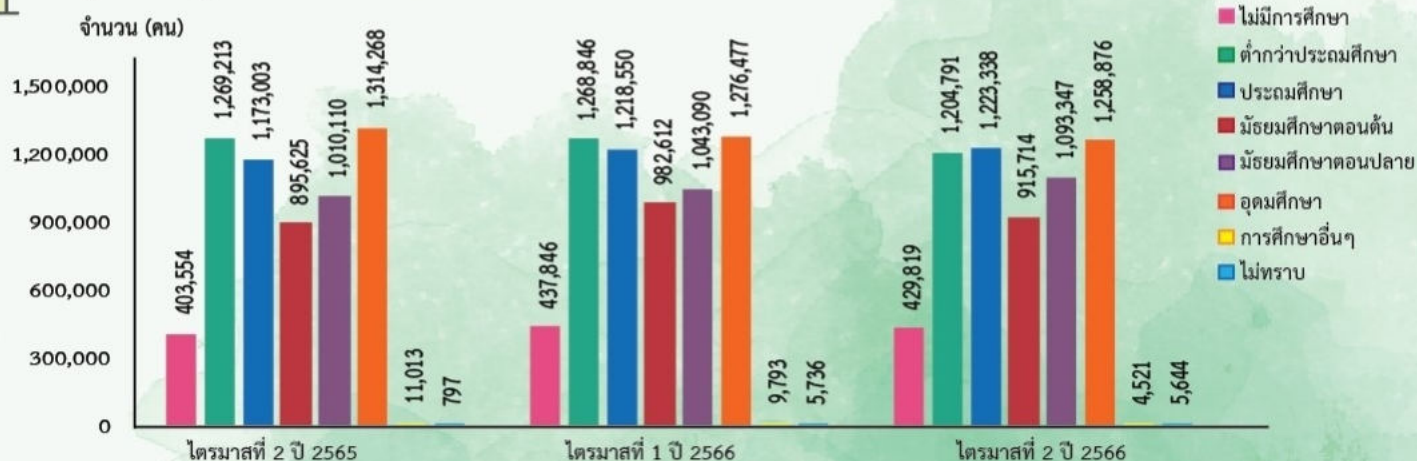
ผู้มีงานทำจำแนกตามชั่วโมงทำงานต่อสัปดาห์

ผู้มีงานทำส่วนใหญ่ทำงาน 40-49 ชั่วโมง จำนวน 2,911,935 คน คิดเป็นร้อยละ 47.46 รองลงมาคือ ผู้มีงานทำ 50 ชั่วโมงขึ้นไป จำนวน 1,131,696 คน คิดเป็นร้อยละ 18.44 และผู้มีงานทำ 35-39 ชั่วโมง จำนวน 800,348 คน คิดเป็นร้อยละ 13.04 เมื่อเปรียบเทียบกับช่วงเวลาเดียวกันของปี 2565 ผู้มีงานทำ 10-19 ชั่วโมง เพิ่มขึ้นมากที่สุด คิดเป็นร้อยละ 28.18 และ

เมื่อเปรียบเทียบกับไตรมาสก่อนหน้านี โดยภาพรวม ผู้มีงานทำตามชั่วโมงทำงานต่อสัปดาห์ลดลง ยกเว้น ผู้มีงานทำ 50 ชั่วโมงขึ้นไปเพิ่มขึ้นมากที่สุด คิดเป็นร้อยละ 4.84 รองลงมาคือ ผู้มีงานทำ 40-49 ชั่วโมง คิดเป็นร้อยละ 2.68 และผู้มีงานทำ 35-39 ชั่วโมง คิดเป็นร้อยละ 1.04



แผนภูมิที่ 4 ผู้มีงานทำจำแนกตามระดับการศึกษาที่สำเร็จ



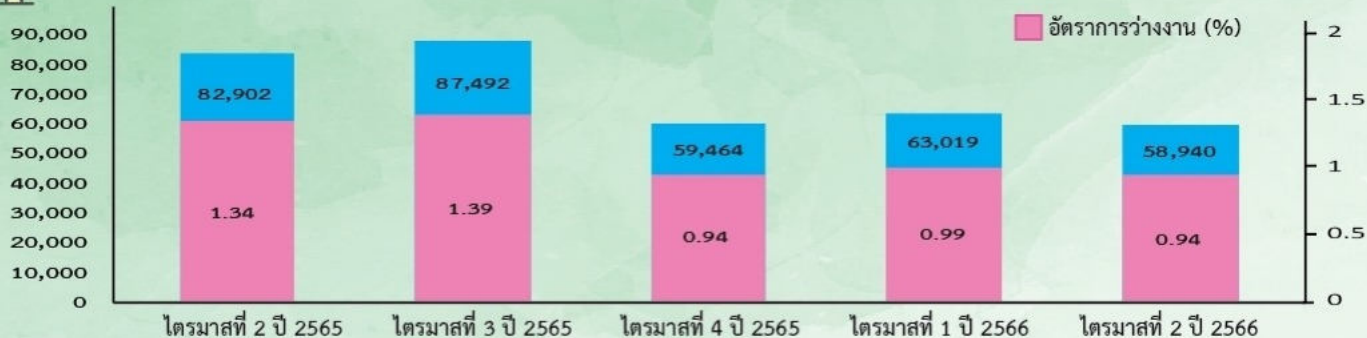
ผู้มีงานทำจำแนกตามระดับการศึกษาที่สำเร็จ

ผู้มีงานทำส่วนใหญ่สำเร็จการศึกษาในระดับอุดมศึกษามากที่สุด จำนวน 1,258,876 คน คิดเป็นร้อยละ 20.52 รองลงมาคือ ระดับประถมศึกษา จำนวน 1,223,338 คน คิดเป็นร้อยละ 19.94 และระดับต่ำกว่าประถมศึกษา จำนวน 1,204,791 คน คิดเป็นร้อยละ 19.63 เมื่อเปรียบเทียบกับ

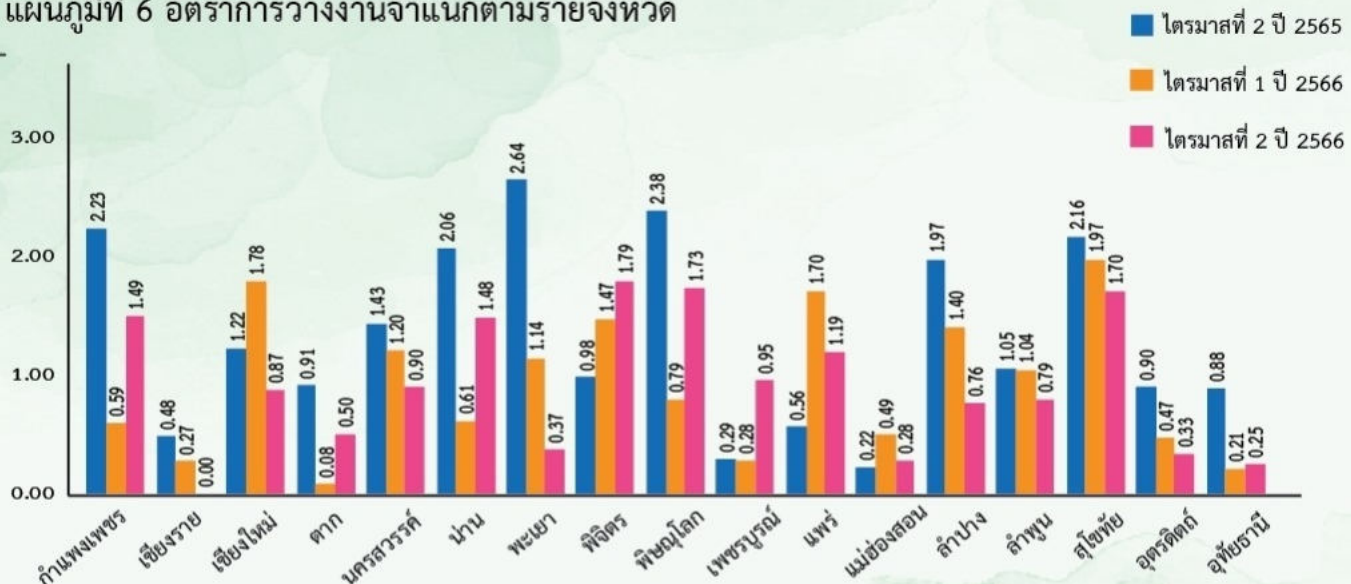
กับช่วงเวลาเดียวกันของปี 2565 ผู้มีงานทำไม่ทราบวุฒิการศึกษา เพิ่มขึ้นมากที่สุด คิดเป็น 7.08 เท่า และเมื่อเปรียบเทียบกับไตรมาสก่อนหน้านี โดยภาพรวมเกือบทุกระดับการศึกษา ลดลงโดยบุคคลที่สำเร็จการศึกษาที่ไม่สามารถเทียบชั้นได้ ลดลงมากที่สุด คิดเป็นร้อยละ 53.83

- หมายเหตุ
1. ไม่มีการศึกษา หมายถึง บุคคลที่ไม่เคยเข้าศึกษาในโรงเรียน หรือไม่เคยได้รับการศึกษา
 2. อื่นๆ หมายถึง บุคคลที่สำเร็จการศึกษา ที่ไม่สามารถเทียบชั้นได้
 3. ผู้มีงานทำไม่ทราบวุฒิการศึกษา หมายถึง ไม่พบตัวผู้ให้สัมภาษณ์/คนให้ข้อมูลไม่รู้ข้อมูล

แผนภูมิที่ 5 ผู้ว่างงาน และอัตราการว่างงาน



แผนภูมิที่ 6 อัตราการว่างงานจำแนกตามรายจังหวัด



อัตราการว่างงาน : ร้อยละ

ผู้ว่างงานไตรมาสที่ 2 ปี 2566 จำนวน 58,940 คน เมื่อเปรียบเทียบกับช่วงเวลาเดียวกันของปี 2565 ผู้ว่างงานลดลง คิดเป็นร้อยละ 28.90 อัตราการว่างงานลดลงจากร้อยละ 1.34 เป็นร้อยละ 0.94 และเมื่อ

เปรียบเทียบภาวะการว่างงานในไตรมาสก่อนหน้านี้นับว่าลดลง คิดเป็นร้อยละ 6.47 อัตราการว่างงานลดลงจากร้อยละ 0.99 เป็นร้อยละ 0.94

จังหวัดที่มีอัตราการว่างงาน 5 อันดับแรก



แผนภูมิที่ 7 ผู้เสมือนว่างงานจำแนกตามภาคอุตสาหกรรม





ตารางที่ 4 ผู้เสมือนว่างงานจำแนกตามภาคอุตสาหกรรมรายจังหวัด

จังหวัด	ไตรมาสที่ 2 ปี 2565		รวมภาค	ไตรมาสที่ 1 ปี 2566		รวมภาค	ไตรมาสที่ 2 ปี 2566		รวมภาค
	ภาคเกษตร	นอกภาคเกษตร		ภาคเกษตร	นอกภาคเกษตร		ภาคเกษตร	นอกภาคเกษตร	
กำแพงเพชร	15,001	13,708	28,709	21,965	34,037	56,002	37,129	21,969	59,099
เชียงราย	10,557	13,148	23,706	24,841	10,680	35,520	23,342	15,309	38,651
เชียงใหม่	36,107	41,133	77,239	59,850	81,958	141,808	29,806	20,837	50,643
ตาก	10,821	3,424	14,245	2,793	6,467	9,260	1,662	5,048	6,710
น่าน	2,373	4,807	7,180	822	4,515	5,337	219	6,021	6,241
นครสวรรค์	13,570	4,519	18,089	991	4,334	5,325	6,296	3,149	9,445
พะเยา	5,576	2,525	8,101	6,076	5,340	11,416	3,985	2,226	6,211
พิจิตร	34,315	10,806	45,121	31,548	20,000	51,548	42,041	13,630	55,671
พิษณุโลก	15,637	7,260	22,897	14,855	18,065	32,919	13,687	10,434	24,121
เพชรบูรณ์	9,480	4,319	13,799	10,393	10,395	20,788	4,152	6,554	10,706
แพร่	460	2,379	2,839	1,148	1,732	2,880	1,281	2,879	4,160
แม่ฮ่องสอน	4,645	1,852	6,497	5,013	307	5,320	4,632	353	4,985
ลำปาง	4,442	8,446	12,888	16,543	13,538	30,082	10,919	5,718	16,638
ลำพูน	490	2,133	2,624	4,278	8,299	12,577	2,032	346	2,378
สุโขทัย	26,580	20,048	46,628	25,634	12,375	38,009	38,010	21,271	59,281
อุตรดิตถ์	9,097	5,040	14,138	7,195	8,218	15,413	7,829	5,936	13,765
อุทัยธานี	7,476	2,811	10,287	7,063	1,440	8,502	11,389	1,430	12,819
รวม	206,629	148,358	354,987	241,005	241,699	482,705	238,413	143,111	381,523

หมายเหตุ 1. ตารางที่ 1-4 ในตารางสถิติผลรวมของแต่ละจำนวนอาจไม่เท่ากับยอดรวมทั้งหมดเนื่องจากมีการปิดเศษทศนิยมของข้อมูลแต่ละจำนวนซึ่งได้จากการประมวลผลด้วยโปรแกรมสำเร็จรูป
2. ผู้เสมือนว่างงาน หมายถึง ผู้ทำงานน้อยกว่า 4 ชั่วโมงต่อวันโดยคิดจากผู้ที่อยู่ในภาคเกษตร ทำงาน 0-20 ชั่วโมงต่อสัปดาห์ และผู้ที่อยู่ในภาคเกษตรทำงาน 0-24 ชั่วโมงต่อสัปดาห์

ผู้เสมือนว่างงาน

ผู้เสมือนว่างงานไตรมาสที่ 2 ปี 2566 จำนวน 381,523 คน จำแนกเป็นภาคเกษตร จำนวน 238,413 คน คิดเป็นร้อยละ 62.49 และนอกภาคเกษตร จำนวน 143,111 คน คิดเป็นร้อยละ 37.51 เมื่อเปรียบเทียบไตรมาสเดียวกันของช่วงปีที่ผ่านมากภาคเกษตรเพิ่มขึ้น

คิดเป็นร้อยละ 15.38 นอกภาคเกษตรลดลง คิดเป็นร้อยละ 3.54 และเมื่อเปรียบเทียบกับไตรมาสก่อนหน้านี้ ภาคเกษตรลดลง คิดเป็นร้อยละ 1.08 นอกภาคเกษตรลดลง คิดเป็นร้อยละ 40.79

จังหวัดที่มีผู้เสมือนว่างงานมากที่สุด 5 อันดับแรก

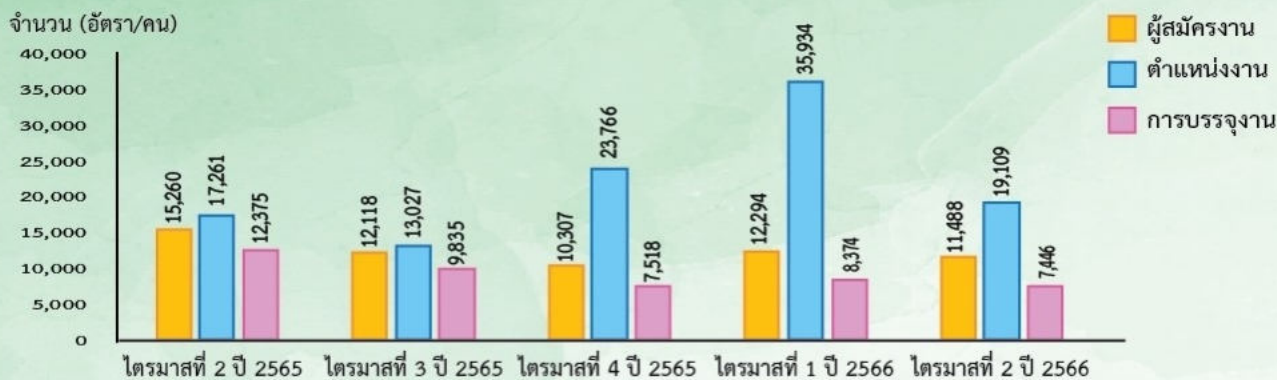


“ผู้เสมือนว่างงานซึ่งเป็นกลุ่มที่ต้องให้ความสำคัญ เนื่องจากแรงงานกลุ่มนี้แม้ไม่ตกงาน แต่ก็มียรายได้ลดลงตามชั่วโมง การทำงานทำให้มีรายได้ไม่เพียงพอต่อการยังชีพทั้งครัวเรือน ซึ่งอาจเป็นผลมาจากที่ธุรกิจพยายามปรับระดับประคองธุรกิจไว้ และไม่เลิกจ้างแต่ใช้วิธีลดเวลาทำงาน แรงงานกลุ่มนี้จึงอาจได้รับผลกระทบจากรายได้ที่ลดลงตามชั่วโมงการทำงาน และหากเศรษฐกิจฟื้นตัวได้ข้างต้นส่งผลให้หลายธุรกิจต้องปิดตัวลง กลุ่มคนที่เสมือนว่างงานก็จะเปลี่ยนสถานภาพเป็นผู้ว่างงานได้”

ภาวะตลาดแรงงาน



แผนภูมิที่ 8 ผู้สมัครงาน ตำแหน่งงานว่าง และการบรรจุงานย้อนหลัง



แผนภูมิที่ 9 ผู้สมัครงาน ตำแหน่งงานว่าง และการบรรจุงานจำแนกเพศ



ผู้สมัครงาน จำนวน 11,488 คน จำแนกเพศชาย จำนวน 5,053 คน คิดเป็นร้อยละ 43.99 เพศหญิง จำนวน 6,435 คน คิดเป็นร้อยละ 56.01

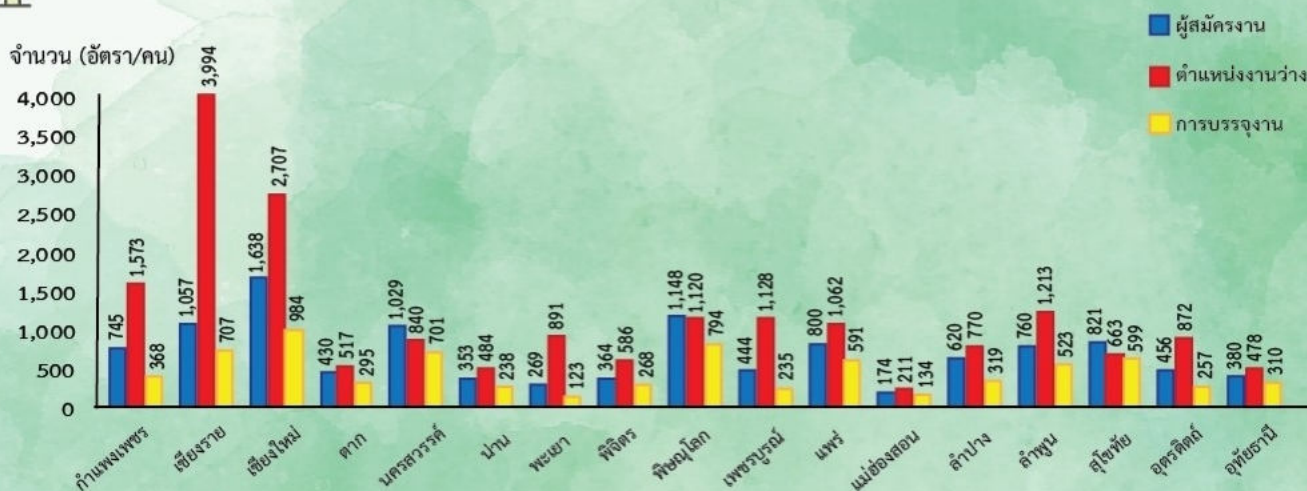
ตำแหน่งงานว่าง จำนวน 19,109 อัตรา จำแนกเพศชาย จำนวน 3,913 อัตรา คิดเป็นร้อยละ 20.48 เพศหญิง จำนวน 1,087 อัตรา คิดเป็นร้อยละ 5.69 และ ไม่ระบุ จำนวน 14,109 อัตรา คิดเป็นร้อยละ 73.83

การบรรจุงาน จำนวน 7,446 คน จำแนกเพศชาย จำนวน 3,473 คน คิดเป็นร้อยละ 46.64 เพศหญิง จำนวน 3,973 คน คิดเป็นร้อยละ 53.36

เมื่อเปรียบเทียบกับช่วงเวลาเดียวกันของปี 2565 ผู้สมัครงานลดลง คิดเป็นร้อยละ 24.72 ตำแหน่งงานว่างเพิ่มขึ้น คิดเป็นร้อยละ 10.71 และการบรรจุงานลดลง คิดเป็นร้อยละ 39.83 และเมื่อเปรียบเทียบกับไตรมาสปีเดียวกันก่อนหน้า ผู้สมัครงานลดลง คิดเป็นร้อยละ 6.56 ตำแหน่งงานว่างลดลง คิดเป็นร้อยละ 46.82 สำหรับการบรรจุงานลดลง คิดเป็นร้อยละ 11.08



แผนภูมิที่ 10 ผู้สมัครงาน ตำแหน่งงานว่าง และการบรรจุงานจำแนกตามรายจังหวัด



ผู้สมัครงาน จังหวัดที่มีผู้สมัครงาน 5 อันดับแรก ได้แก่ จังหวัดเชียงใหม่ จำนวน 1,638 คน คิดเป็นร้อยละ 14.26 รองลงมาคือ จังหวัดพิษณุโลก จำนวน 1,148 คน คิดเป็นร้อยละ 9.99 จังหวัดเชียงราย จำนวน 1,057 คน คิดเป็นร้อยละ 9.20 จังหวัดนครสวรรค์ จำนวน 1,029 คน คิดเป็นร้อยละ 8.96 และจังหวัดสุโขทัย จำนวน 821 คน คิดเป็นร้อยละ 7.15

ตำแหน่งงานว่าง จังหวัดที่มีความต้องการแรงงาน 5 อันดับแรก ได้แก่ จังหวัดเชียงราย จำนวน 3,994 อัตรา คิดเป็นร้อยละ 20.90 รองลงมาคือ จังหวัดเชียงใหม่ จำนวน 2,707 อัตรา คิดเป็นร้อยละ 14.17 จังหวัดกำแพงเพชร

จำนวน 1,573 อัตรา คิดเป็นร้อยละ 8.23 จังหวัดลำพูน จำนวน 1,213 อัตรา คิดเป็นร้อยละ 6.35 และจังหวัด เพชรบูรณ์จำนวน 1,128 อัตรา คิดเป็นร้อยละ 5.90

การบรรจุงาน จังหวัดที่มีผู้สมัครงาน และได้รับการบรรจุงาน 5 อันดับแรก ได้แก่ จังหวัดเชียงใหม่ จำนวน 984 คน คิดเป็นร้อยละ 13.22 รองลงมาคือ จังหวัดพิษณุโลก จำนวน 794 คน คิดเป็นร้อยละ 10.66 จังหวัดเชียงราย จำนวน 707 คน คิดเป็นร้อยละ 9.50 จังหวัดนครสวรรค์ จำนวน 701 คน คิดเป็นร้อยละ 9.41 และจังหวัดสุโขทัย จำนวน 599 คน คิดเป็นร้อยละ 8.04



แผนภูมิที่ 11 ผู้สมัครงาน ตำแหน่งงานว่าง และการบรรจุงานจำแนกตามระดับการศึกษา



ผู้สมัครงาน ระดับการศึกษาที่ผู้สมัครงาน 5 อันดับแรก ได้แก่ ระดับมัธยมศึกษา จำนวน 4,535 คน คิดเป็นร้อยละ 39.48 รองลงมาคือ ระดับปริญญาตรี จำนวน 3,046 คน คิดเป็นร้อยละ 26.51 ระดับ ปวส. จำนวน 1,619 คน คิดเป็นร้อยละ 14.09 ระดับประถมศึกษาและต่ำกว่า จำนวน 1,270 คน คิดเป็นร้อยละ 11.06 และระดับ ปวช. จำนวน 954 คน คิดเป็นร้อยละ 8.30

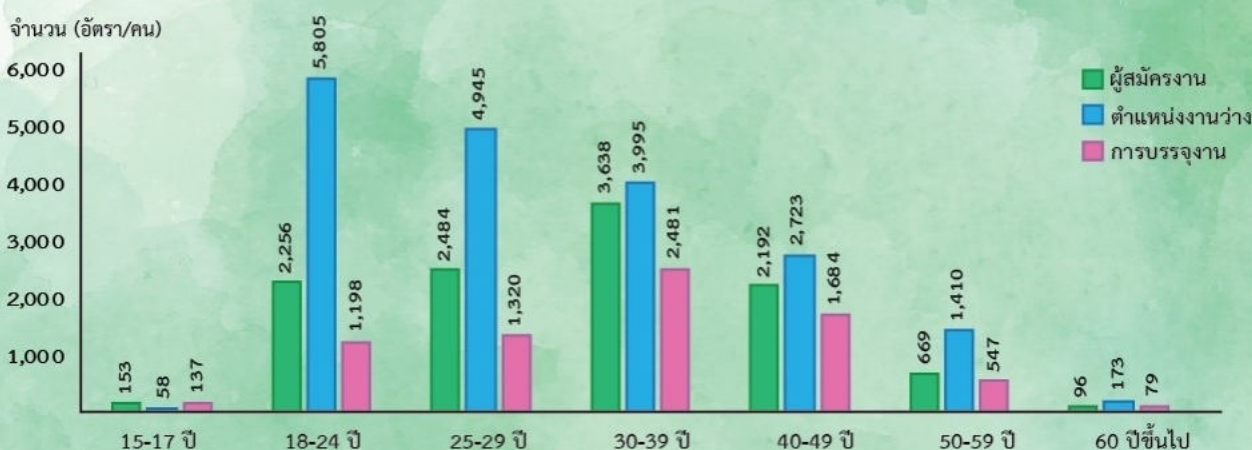
ตำแหน่งงานว่าง ระดับการศึกษาที่มีความต้องการแรงงาน 5 อันดับแรก ได้แก่ ระดับมัธยมศึกษา จำนวน 6,009 อัตรา คิดเป็นร้อยละ 31.45 รองลงมาคือ ระดับ ปวช. จำนวน 3,120 อัตรา คิดเป็นร้อยละ 16.33 ระดับ ปวส.

จำนวน 3,005 อัตรา คิดเป็นร้อยละ 15.73 ระดับปริญญาตรี จำนวน 2,535 อัตรา คิดเป็นร้อยละ 13.27 และระดับประถมศึกษา และต่ำกว่า จำนวน 2,407 อัตรา คิดเป็นร้อยละ 12.60

การบรรจุงาน ระดับการศึกษาที่ได้รับการบรรจุงาน 5 อันดับแรก ได้แก่ ระดับมัธยมศึกษา จำนวน 3,318 คน คิดเป็นร้อยละ 44.56 รองลงมาคือ ระดับปริญญาตรี จำนวน 1,366 คน คิดเป็นร้อยละ 18.35 ระดับ ปวส. จำนวน 1,099 คน คิดเป็นร้อยละ 14.76 ระดับประถมศึกษา และต่ำกว่า จำนวน 962 คน คิดเป็นร้อยละ 12.92 และระดับ ปวช. จำนวน 677 คน คิดเป็นร้อยละ 9.09



แผนภูมิที่ 12 ผู้สมัครงาน ตำแหน่งงานว่าง และการบรรจุงานจำแนกตามอายุ



ผู้สมัครงาน ช่วงอายุที่มีผู้สมัครงาน 5 อันดับแรก ได้แก่ ช่วงอายุ 30-39 ปี จำนวน 3,638 คน คิดเป็นร้อยละ 31.67 รองลงมาคือ ช่วงอายุ 25-29 ปี จำนวน 2,484 คน คิดเป็นร้อยละ 21.62 ช่วงอายุ 18-24 ปี จำนวน 2,256 คน คิดเป็นร้อยละ 19.64 ช่วงอายุ 40-49 ปี จำนวน 2,192 คน คิดเป็นร้อยละ 19.08 และช่วงอายุ 50-59 ปี จำนวน 669 คน คิดเป็นร้อยละ 5.82

ตำแหน่งงานว่าง ช่วงอายุที่มีความต้องการแรงงาน 5 อันดับแรก ได้แก่ ช่วงอายุ 18-24 ปี จำนวน 5,805 อัตรา คิดเป็นร้อยละ 30.38 รองลงมาคือ ช่วงอายุ 25-29 ปี จำนวน 4,945 อัตรา คิดเป็นร้อยละ 25.88 ช่วงอายุ 30-39 ปี

จำนวน 3,995 อัตรา คิดเป็นร้อยละ 20.91 ช่วงอายุ 40-49 ปี จำนวน 2,723 อัตรา คิดเป็นร้อยละ 14.25 และช่วงอายุ 50-59 ปี จำนวน 1,410 อัตรา คิดเป็นร้อยละ 7.38

การบรรจุงาน ช่วงอายุที่ได้รับการบรรจุงาน 5 อันดับแรก ได้แก่ ช่วงอายุ 30-39 ปี จำนวน 2,481 คน คิดเป็นร้อยละ 33.32 รองลงมาคือ ช่วงอายุ 40-49 ปี จำนวน 1,684 คน คิดเป็นร้อยละ 22.62 ช่วงอายุ 25-29 ปี จำนวน 1,320 คน คิดเป็นร้อยละ 17.73 ช่วงอายุ 18-24 ปี จำนวน 1,198 คน คิดเป็นร้อยละ 16.09 และช่วงอายุ 50-59 ปี จำนวน 547 คน คิดเป็นร้อยละ 7.35

ตำแหน่งงานว่างประเภทอาชีพ 5 อันดับแรก

1

แรงงานในด้าน
การผลิตต่าง ๆ
แรงงานทั่วไป

2,917
อัตรา

2

แรงงาน
ด้านการผลิต

2,486
อัตรา

3

ตัวแทนนายหน้า
ขายบริการ
ธุรกิจอื่น ๆ

1,016
อัตรา

4

แรงงาน
ด้านการ
ประกอบอื่นๆ

883
อัตรา

5

พนักงาน
ขับรถยนต์

699
อัตรา

ตำแหน่งงานว่างประเภทอุตสาหกรรม 5 อันดับแรก

1

การขายยานยนต์ใหม่
ชนิดรถยนต์นั่ง
ส่วนบุคคล รถกระบะ
รถตู้ และรถขนาดเล็ก
ที่คล้ายกัน

1,186
อัตรา

2

การขายปลีก
สินค้าอื่น ๆ
ในร้านค้าทั่วไป

1,145
อัตรา

3

การผลิต
น้ำตาลดิบ
จากอ้อย

629
อัตรา

4

การผลิต
ส่วนประกอบ
อิเล็กทรอนิกส์อื่นๆ
ซึ่งมิได้จัดประเภท
ไว้ในที่อื่น

601
อัตรา

5

การเลี้ยงไก่เนื้อ

539
อัตรา

การบรรจุงานประเภทอาชีพ 5 อันดับแรก

1

แรงงานในด้าน
การผลิตต่าง ๆ
แรงงานทั่วไป

1,882
คน

2

แรงงานด้าน
การประกอบ
อื่น ๆ

740
คน

3

แรงงาน
ด้านการผลิต

414
คน

4

เสมียนพนักงาน
ทั่วไป
พนักงานธุรการ

378
คน

5

ตัวแทนนายหน้า
ขายบริการ
ธุรกิจอื่น ๆ

372
คน

การบรรจุงานประเภทอุตสาหกรรม 5 อันดับแรก

1

การบริการ
ด้านอาหาร
ในภัตตาคาร /
ร้านอาหาร

310
คน

2

การขายปลีก
สินค้าอื่น ๆ
ในร้านค้าทั่วไป

288
คน

3

การขายยานยนต์ใหม่
ชนิดรถยนต์นั่งส่วนบุคคล รถกระบะ รถ
ตู้และรถขนาดเล็กที่
คล้ายกัน

254
คน

4

การบริการ
ราชการ
ส่วนภูมิภาค

246
คน

5

โรงแรม รีสอร์ท
และห้องชุด

244
คน



อุตสาหกรรมเป้าหมาย

ความต้องการแรงงานใน 10 อุตสาหกรรมเป้าหมาย

5 อุตสาหกรรมเดิมที่มีศักยภาพ (First S-curve)

จำนวน 5,946 อัตรา

1

การแปรรูปอาหาร
2,741 อัตรา (46.10%)

2

การเกษตร
และเทคโนโลยีชีวภาพ
799 อัตรา (13.44%)

3

การท่องเที่ยวกลุ่มรายได้และ
การท่องเที่ยวเชิงสุขภาพ
784 อัตรา (13.19%)

4

อิเล็กทรอนิกส์อัจฉริยะ
711 อัตรา (11.96%)

5

ยานยนต์สมัยใหม่
153 อัตรา (2.57%)

5 อุตสาหกรรมอนาคต (New S-curve)

1

การบินและโลจิสติกส์
252 อัตรา (4.24%)

2

ดิจิทัล
239 อัตรา (4.02%)

3

การแพทย์ครบวงจร
207 อัตรา (3.48%)

4

เชื้อเพลิงชีวภาพ
และเคมีชีวภาพ
60 อัตรา (1.01%)

5

หุ่นยนต์
เพื่อการอุตสาหกรรม
- อัตรา (-%)

ภาวะการลงทุน



ตารางที่ 5 จำนวนโรงงาน เงินลงทุน และการจ้างงานที่ได้รับอนุญาตให้ประกอบกิจการจำแนกตามรายจังหวัด

จังหวัด	จำนวนโรงงาน (แห่ง)		เงินลงทุน (ล้านบาท)		การจ้างงาน (คน)	
	ไตรมาสที่ 2 ปี 2565	ไตรมาสที่ 2 ปี 2566	ไตรมาสที่ 2 ปี 2565	ไตรมาสที่ 2 ปี 2566	ไตรมาสที่ 2 ปี 2565	ไตรมาสที่ 2 ปี 2566
กำแพงเพชร	0	6	0.00	430.60	0	48
เชียงราย	8	7	372.87	52.97	77	39
เชียงใหม่	6	7	703.23	183.20	110	132
ตาก	3	2	35.37	12.94	72	131
น่าน	15	4	128.82	25.90	93	13
นครสวรรค์	8	3	792.00	917.65	116	67
พะเยา	4	3	35.50	29.04	16	16
พิจิตร	3	2	45.50	13.15	17	12
พิษณุโลก	1	7	30.10	63.90	14	40
เพชรบูรณ์	7	2	149.16	89.29	119	100
แพร่	5	2	51.15	55.90	49	26
ลำปาง	2	7	43.37	90.30	10	57
ลำพูน	6	5	69.70	180.67	174	51
สุโขทัย	2	2	32.58	18.60	19	18
อุตรดิตถ์	2	2	13.60	1,420.30	10	280
รวม	72	61	2,502.95	3,584.41	896	1,030

การลงทุนในภาคเหนือไตรมาสที่ 2 ปี 2566 มีโรงงานที่ขออนุญาตประกอบกิจการใหม่ 61 แห่ง เงินลงทุน 3,584.41 ล้านบาท และเกิดการจ้างงาน 1,030 คน เมื่อเปรียบเทียบกับช่วงเดียวกันของปีก่อน จำนวนโรงงาน

อุตสาหกรรมลดลง คิดเป็นร้อยละ 15.28 เงินลงทุนเพิ่มขึ้น คิดเป็นร้อยละ 43.21 และการจ้างงานเพิ่มขึ้น คิดเป็นร้อยละ 14.96 สำหรับจังหวัดแม่ฮ่องสอน และจังหวัดอุทัยธานีไม่มีข้อมูลการลงทุนในไตรมาสนี้

จำแนกตามรายจังหวัด

จังหวัดที่มีโรงงานที่ได้รับอนุญาตให้ประกอบกิจการ 5 อันดับแรก



จังหวัดที่มีมูลค่าการลงทุน 5 อันดับแรก



จังหวัดที่มีการจ้างงาน 5 อันดับแรก





ตารางที่ 6 จำนวนโรงงาน เงินลงทุน และการจ้างงานที่ได้รับอนุญาตให้ประกอบกิจการจำแนกตามประเภทอุตสาหกรรม

ประเภทอุตสาหกรรม	จำนวนโรงงาน (แห่ง)		เงินลงทุน (ล้านบาท)		การจ้างงาน (คน)	
	ไตรมาสที่ 2 ปี 2565	ไตรมาสที่ 2 ปี 2566	ไตรมาสที่ 2 ปี 2565	ไตรมาสที่ 2 ปี 2566	ไตรมาสที่ 2 ปี 2565	ไตรมาสที่ 2 ปี 2566
ผลิตภัณฑ์จากพืช	5	13	260.57	1,113.85	34	150
อาหาร	8	3	148.64	48.60	203	28
เครื่องดื่ม	3	0	686.50	0.00	94	0
สิ่งทอ	2	1	54.73	10.00	91	85
แปรรูปไม้และผลิตภัณฑ์จากไม้	1	5	2.20	68.45	5	63
เครื่องเรือนหรือเครื่องตกแต่งในอาคาร จากไม้ แก้ว ยาง หรือโลหะอื่นๆ	0	3	0.00	34.90	0	24
ผลิตภัณฑ์กระดาษและผลิตภัณฑ์กระดาษ	0	2	14.00	93.29	8	20
เคมีภัณฑ์และผลิตภัณฑ์เคมี	1	0	0.00	0.00	0	0
ผลิตภัณฑ์จากปิโตรเลียม	10	2	214.63	55.00	65	12
ยางและผลิตภัณฑ์ยาง	0	2	0.00	1,407.10	0	277
ผลิตภัณฑ์พลาสติก	0	1	0.00	79.17	0	16
ผลิตภัณฑ์อลูมิเนียม	22	5	230.21	42.64	146	37
ผลิตภัณฑ์โลหะ	0	2	0.00	56.00	0	20
ยานพาหนะและอุปกรณ์ รวมทั้ง การซ่อมยานพาหนะและอุปกรณ์	3	0	56.81	0.00	31	0
การผลิตอื่นๆ	17	22	834.66	575.41	219	298
รวม	72	61	2,502.95	3,584.41	896	1,030

ที่มา : กรมโรงงานอุตสาหกรรม

จำแนกตามประเภทอุตสาหกรรม

อุตสาหกรรมที่ได้รับอนุญาตประกอบกิจการ 5 อันดับแรก



อุตสาหกรรมที่มีมูลค่าการลงทุน 5 อันดับแรก

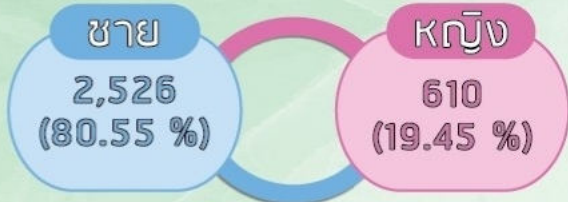


อุตสาหกรรมที่มีการจ้างงาน 5 อันดับแรก

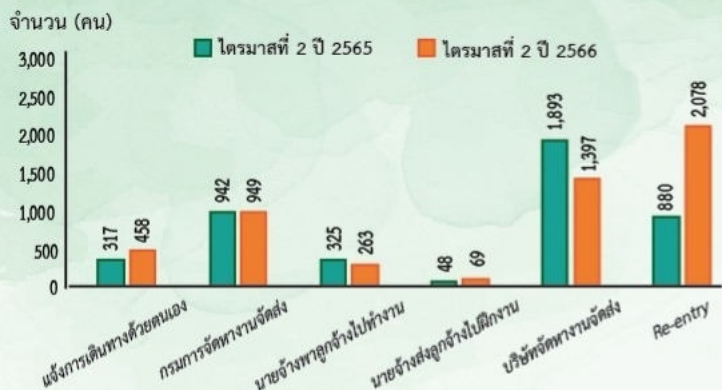


การไปทำงานต่างประเทศ

คนหางานที่ได้รับอนุญาตให้ไปทำงานต่างประเทศ ไตรมาสที่ 2 ปี 2566 จำนวน 3,136 คน ลดลงจากช่วงเดียวกันของปีก่อน คิดเป็นร้อยละ 11.04 สำหรับ Re-entry จำนวน 2,078 คน เพิ่มขึ้นจากช่วงเดียวกันของปีก่อนประมาณ 2.36 เท่า



แผนภูมิที่ 13 จำนวนคนหางานที่ได้รับอนุญาตให้เดินทางไปทำงานต่างประเทศ จำแนก 5 วิธีการเดินทาง



แผนภูมิที่ 14 จำนวนคนหางานที่ได้รับอนุญาตให้เดินทางไปทำงานต่างประเทศ จำแนกตามระดับการศึกษา



จำแนกวิธีการเดินทางไปทำงานต่างประเทศ



ประเทศที่คนหางานไทยเดินทางไปทำงาน 5 อันดับแรก



แผนภูมิที่ 15 จำนวนคนหางานที่ได้รับอนุญาตให้เดินทางไปทำงานต่างประเทศ จำแนกตามจังหวัด



จังหวัดที่มีคนหางานเดินทางไปทำงานต่างประเทศ 5 อันดับแรก

- 

1 เชียงราย
801 คน (25.54%)
- 

2 ลำปาง
371 คน (11.83%)
- 

3 เชียงใหม่
262 คน (8.35%)
- 

4 สุโขทัย
254 คน (8.10%)
- 

5 ทาก
202 คน (6.44%)

จำนวนคนหางานที่ได้รับอนุญาตให้เดินทางไปทำงานต่างประเทศ จำแนกตามหมวดอาชีพ 9 หมวด ดังนี้

- 16 คน** ผู้มีคุณวุฒิกฎหมาย ข้าราชการระดับอาวุโส ผู้จัดการ **หมวด 1**
- 67 คน** ผู้ประกอบวิชาชีพด้านต่าง ๆ **หมวด 2**
- 99 คน** ช่างเทคนิคและผู้ปฏิบัติงานที่เกี่ยวข้อง **หมวด 3**
- 4 คน** เสมียน เจ้าหน้าที่ **หมวด 4**
- 99 คน** พนักงานบริการพนักงานขายในร้านค้าและตลาด **หมวด 5**
- 860 คน** ผู้ปฏิบัติงานฝีมือด้านการเกษตรและประมง **หมวด 6**
- 356 คน** ผู้ปฏิบัติงานโดยใช้ฝีมือในธุรกิจต่างๆ **หมวด 7**
- 835 คน** ผู้ปฏิบัติงานในโรงงานผู้ควบคุมเครื่องจักรและผู้ปฏิบัติงานด้านการประกอบ **หมวด 8**
- 800 คน** อาชีพงานพื้นฐาน **หมวด 9**

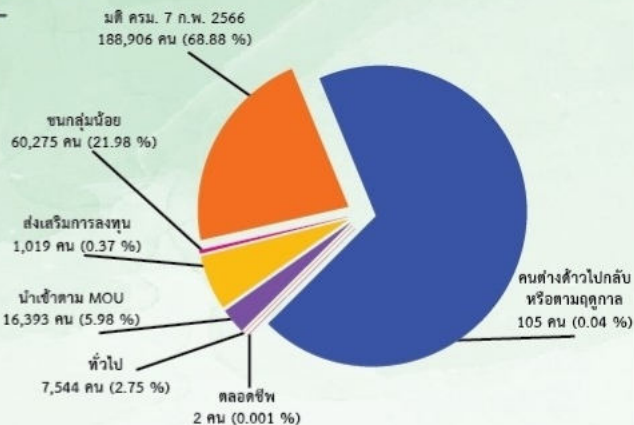
ที่มา : กองบริหารแรงงานไทยไปต่างประเทศ

การทำงานของคนต่างด้าว

คนต่างด้าวที่ได้รับอนุญาตทำงานในภาคเหนือ ณ เดือนมิถุนายน 2566 จำนวน 274,244 คน เมื่อเปรียบเทียบกับ ณ เดือนมิถุนายน 2565 เพิ่มขึ้น 27,158 คน คิดเป็นร้อยละ 10.99



แผนภูมิที่ 16 จำนวนคนต่างด้าวจำแนกตามประเภทที่ได้รับอนุญาตทำงาน



เพศชาย

142,202 คน (51.85 %)



เพศหญิง

132,042 คน (48.15 %)

จำแนกเป็นคนต่างด้าวตาม พรก. การบริหารจัดการการทำงานของคนต่างด้าว พ.ศ.2560 และที่แก้ไขเพิ่มเติมดังนี้

กลุ่มที่ 1

คนต่างด้าวตลอดชีพ
ทั่วไป/นำเข้ามา MOU
(มาตรา 59)
23,939 คน (8.73%)

กลุ่มที่ 2

คนต่างด้าวส่งเสริม
การลงทุน
(มาตรา 62)
1,019 คน (0.37%)

กลุ่มที่ 3

ชนกลุ่มน้อย
(มาตรา 63/1)
60,275 คน (21.98%)

กลุ่มที่ 4

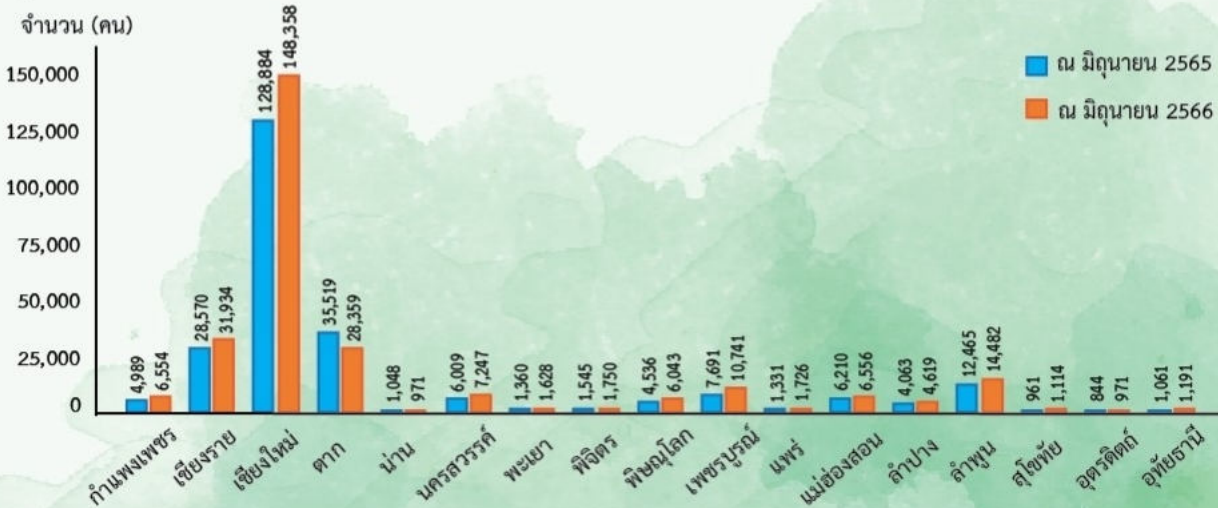
คนต่างด้าวตามมติ
คณะรัฐมนตรี
(มาตรา 63/2)
188,906 คน (68.88%)

กลุ่มที่ 5

คนต่างด้าวทำงานไป
กลับหรือตามฤดูกาล
(มาตรา 64)
105 คน (0.04%)



แผนภูมิที่ 17 จำนวนคนต่างด้าวจำแนกตามรายจังหวัด



จำแนกตามรายจังหวัด 5 อันดับแรก

1

เชียงใหม่

148,358 คน
(54.10 %)

2

เชียงราย

31,934 คน
(11.64 %)

3

ตาก

28,359 คน
(10.34 %)

4

ลำพูน

14,482 คน
(5.28 %)

5

เพชรบูรณ์

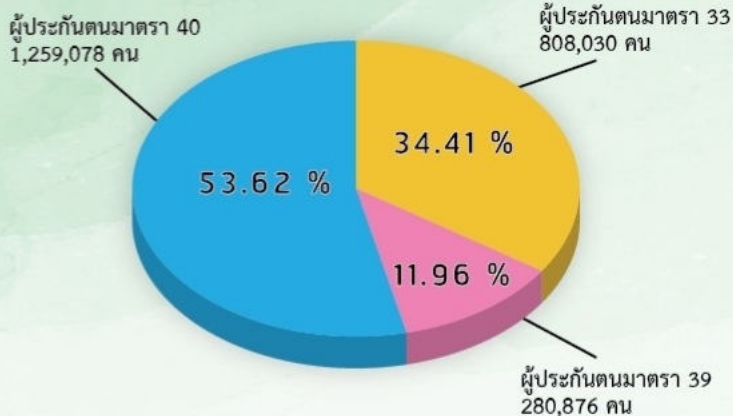
10,741 คน
(3.92 %)

ผู้ประกันตนลูกจ้างของกองทุนประกันสังคม

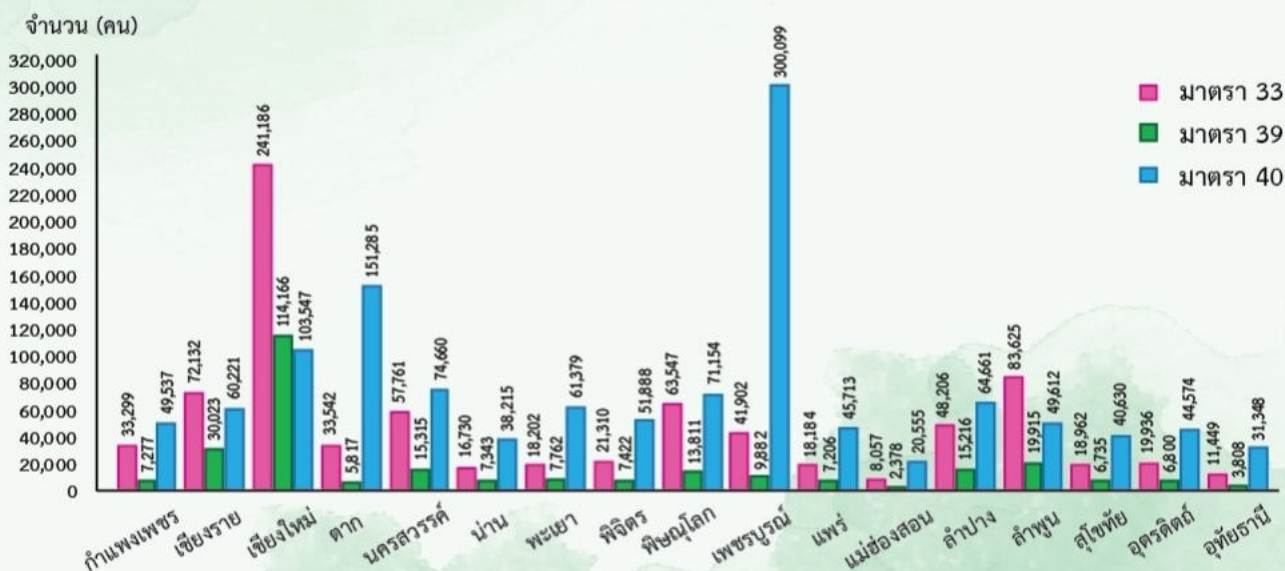
สถิติ ผู้ประกันตนมาตรา 33 มาตรา 39 และมาตรา 40 ณ เดือนมิถุนายน 2566 จำนวน 2,347,984 คน จำแนกเป็นผู้ประกันตนมาตรา 33 จำนวน 808,030 คน คิดเป็นร้อยละ 34.41 ผู้ประกันตนมาตรา 39 จำนวน 280,876 คน คิดเป็นร้อยละ 11.96 และผู้ประกันตนมาตรา 40 จำนวน 1,259,078 คน คิดเป็นร้อยละ 53.62



แผนภูมิที่ 18 จำนวนผู้ประกันตนมาตรา 33 มาตรา 39 และมาตรา 40



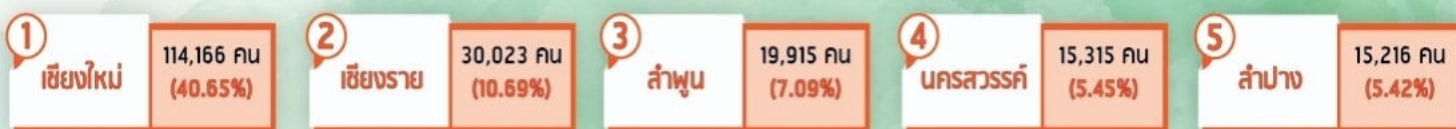
แผนภูมิที่ 19 จำนวนผู้ประกันตนมาตรา 33 มาตรา 39 และมาตรา 40 จำแนกตามรายจังหวัด



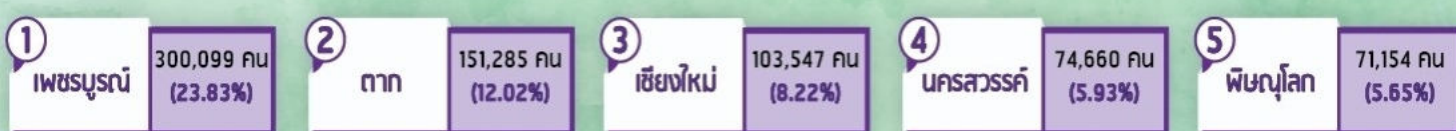
ผู้ประกันตนมาตรา 33 จำแนกตามรายจังหวัด 5 อันดับแรก



ผู้ประกันตนมาตรา 39 จำแนกตามรายจังหวัด 5 อันดับแรก



ผู้ประกันตนมาตรา 40 จำแนกตามรายจังหวัด 5 อันดับแรก



ที่มา : สำนักเงินสมทบ สำนักเสริมสร้างความมั่นคงแรงงานนอกระบบ
โดย : กองวิจัยและพัฒนา สำนักงานประกันสังคม



ตารางที่ 7 จำนวนผู้รับประโยชน์ทดแทนกรณีว่างงาน จำแนกสาเหตุการออกจากงานรายจังหวัด

จังหวัด	ไตรมาสที่ 2 ปี 2565				ไตรมาสที่ 2 ปี 2566		
	เลิกจ้าง	ลาออก	สิ้นสุดสัญญาจ้าง	รวม	เลิกจ้าง	ลาออก	สิ้นสุดสัญญาจ้าง
กำแพงเพชร	170	2,260	531	2,961	157	2,169	280
เชียงราย	621	6,101	306	7,028	425	5,878	451
เชียงใหม่	3,053	14,457	860	18,370	1,935	14,274	805
ตาก	209	1,938	155	2,302	139	1,850	239
น่าน	195	1,579	162	1,936	125	1,324	126
นครสวรรค์	390	4,949	202	5,541	292	4,367	164
พะเยา	154	1,399	206	1,759	98	1,084	413
พิจิตร	77	1,192	298	1,567	123	1,274	167
พิษณุโลก	301	4,506	733	5,540	329	4,629	628
เพชรบูรณ์	255	4,413	279	4,947	239	3,257	298
แพร่	182	1,302	349	1,833	224	1,351	241
แม่ฮ่องสอน	65	528	56	649	46	442	74
ลำปาง	276	2,863	300	3,439	276	3,238	401
ลำพูน	180	5,193	233	5,606	762	6,189	338
สุโขทัย	97	1,393	155	1,645	72	1,263	107
อุดรดิตถ์	92	1,357	102	1,551	71	1,007	62
อุทัยธานี	23	756	95	874	53	816	76
รวม	6,340	56,186	5,022	67,548	5,366	54,412	4,870

หน่วย : คน

ที่มา : สำนักงานประกันสังคม

จำแนกสาเหตุการออกจากงาน 3 กรณี

1

ลาออก

54,412 คน
(84.17%)

2

เลิกจ้าง

5,366 คน
(8.30%)

3

สิ้นสุดสัญญาจ้าง

4,870 คน
(7.53%)

เมื่อเปรียบเทียบกับไตรมาสเดียวกันของช่วงปีที่ผ่านมาพบว่าจำนวนผู้รับประโยชน์ทดแทนกรณีว่างงานจำแนกสาเหตุการเลิกจ้างลดลง คิดเป็นร้อยละ 15.36 การลาออกลดลง คิดเป็นร้อยละ 3.16 และสิ้นสุดสัญญาจ้างลดลง คิดเป็นร้อยละ 3.07

จังหวัดที่มีการออกจากงานมากที่สุด 5 อันดับแรก

1

เชียงใหม่

17,014 คน
(26.32%)

2

ลำพูน

7,289 คน
(11.27%)

3

เชียงราย

6,754 คน
(10.45%)

4

พิษณุโลก

5,586 คน
(8.64%)

5

นครสวรรค์

4,823 คน
(7.46%)

สถานประกอบกิจการภาคเหนือ

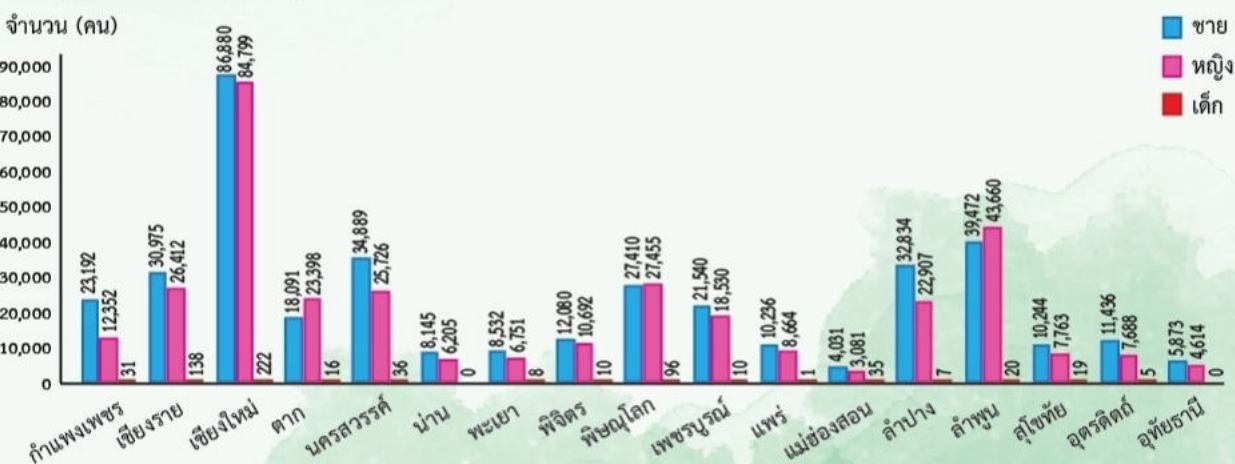
สถานประกอบกิจการในภาคเหนือ ณ เดือนมิถุนายน 2566 จำนวน 63,106 แห่ง มีลูกจ้างทั้งหมด 727,211 คน
 จำแนกลูกจ้างชาย จำนวน 385,860 คน คิดเป็นร้อยละ 53.06 ลูกจ้างหญิง จำนวน 340,697 คน คิดเป็นร้อยละ 46.85
 และลูกจ้างเด็กจำนวน 654 คน คิดเป็นร้อยละ 0.09 ของจำนวนลูกจ้างทั้งหมด



แผนภูมิที่ 20 จำนวนสถานประกอบกิจการจำแนกตามรายจังหวัด



แผนภูมิที่ 21 จำนวนลูกจ้างจำแนกตามรายจังหวัด



จังหวัดที่มีจำนวนสถานประกอบกิจการมากที่สุด 5 อันดับแรก

จังหวัดที่มีจำนวนลูกจ้างมากที่สุด 5 อันดับแรก

1 เชียงใหม่
13,986 คน (22.16%)

1 เชียงใหม่
171,901 คน (23.64%)

2 นครสวรรค์
6,301 คน (9.98%)

2 ลำพูน
83,152 คน (11.43%)

3 เชียงราย
5,489 คน (8.70%)

3 นครสวรรค์
60,651 คน (8.34%)

4 พิษณุโลก
4,661 คน (7.39%)

4 เชียงราย
57,525 คน (7.91%)

5 ลำปาง
4,325 คน (6.85%)

5 ลำปาง
55,748 คน (7.67%)

ที่มา : สำนักงานสวัสดิการและคุ้มครองแรงงานจังหวัดลำปาง

บทความ

Green Job เทรนด์สายงานใหม่ในอนาคต เมื่อมนุษย์ตระหนักถึงสิ่งแวดล้อม



"Green Job" เทรนด์สายงานของคนที่มีใจรักโลก และทักษะที่สำคัญสำหรับกลุ่มงานสีเขียวที่คนทำงานต้องรู้

แนวคิด Sustainability เพื่อความยั่งยืนในด้านต่าง ๆ กำลังได้รับการพูดถึงทั่วโลก จากปัญหาที่สะท้อนถึงการทำลายสิ่งแวดล้อมซึ่งส่งผลให้ “โลกร้อน” และอุณหภูมิของโลกสูงยังคงขึ้นอย่างต่อเนื่อง โดยองค์การอุตุนิยมวิทยาโลกแห่งสหประชาชาติ (World Meteorological Organization หรือ WMO) ระบุว่าโลกอาจเจอเอลนีโญรุนแรง เนื่องจากผลกระทบของการเปลี่ยนแปลงสภาพภูมิอากาศมีโอกาส 60% ที่เอลนีโญจะเกิดขึ้นภายในเดือนกรกฎาคม และจะเพิ่มขึ้นเป็น 70% ภายในเดือนสิงหาคม โดยจะร้ายแรงที่สุดถึง 80% ภายในเดือนกันยายนปีเดียวกัน ด้วยเหตุนี้จึงทำให้เกิดเทรนด์สายงานที่เรียกว่า Green Job ขึ้นในหลายประเทศ



Green Job คืออะไร

Green Job คืองานต่าง ๆ ที่ให้ความสำคัญและตระหนักถึงเรื่องของสิ่งแวดล้อม ส่วนโครงการสิ่งแวดล้อมแห่งสหประชาชาติ (UNEP) ได้ให้ความหมายของ Green Job ไว้ว่าเป็นงานในด้านเกษตรกรรม การผลิต การวิจัย การพัฒนา การบริหารจัดการ รวมไปถึงการให้บริการที่มีการคำนึงในเรื่องของการรักษาสิ่งแวดล้อมเป็นหลัก อีกทั้งยังรวมถึงงานในธุรกิจที่มีการผลิตสินค้าหรือให้บริการ ตลอดจนถึงขั้นตอนของการปฏิบัติงานภายใต้กระบวนการที่เป็นมิตรต่อสิ่งแวดล้อมผสมผสานกับการช่วยลด

การใช้ทรัพยากรธรรมชาติที่เป็นทรัพยากรใหม่ และยังต้องเป็นการช่วยลดพลังงานด้วย

ความสำคัญของ Green Job ดังนี้

1. รักษาสิ่งแวดล้อม จุดประสงค์หลักของเทรนด์ Green Job ก็คืองานประเภทนี้จะมีส่วนช่วยในการรักษาสิ่งแวดล้อม ช่วยรักษาระบบนิเวศให้คงอยู่ต่อไป มุ่งเน้นให้มนุษย์อยู่ร่วมกับธรรมชาติได้อย่างสมบูรณ์โดยไม่เกิดการทำร้ายซึ่งกันและกัน เพราะเมื่อมีการดูแลสิ่งแวดล้อมได้ดี ย่อมส่งผลต่อดิน น้ำ อากาศ และธรรมชาติให้คงสภาพที่ดีตามไปด้วย

2. สร้างเศรษฐกิจในรูปแบบใหม่ ก่อให้เกิดเศรษฐกิจรูปแบบใหม่ที่เป็นมิตรกับสิ่งแวดล้อม ผ่านการสร้างประสบการณ์ใหม่ ๆ ให้แก่ลูกค้าหรือผู้บริโภค ที่แตกต่างไปจากระบบนิเวศแบบเดิม ๆ

3. นำไปประยุกต์ใช้กับงานด้านอื่นๆ ได้ Green Job ไม่เพียงแต่มีตำแหน่งงานเฉพาะทางที่อยู่ในสายงานของตัวเองเท่านั้น แต่ยังหมายถึงหลักการดำเนินงานบางส่วนที่สามารถนำไปประยุกต์ใช้กับสายงานอื่น ๆ ได้ด้วย เช่น หลักการด้านพลังงาน หลักการด้านขนส่ง หลักการท่องเที่ยวเชิงอนุรักษ์ หลักการก่อสร้าง อสังหาริมทรัพย์ที่เป็นมิตรต่อสิ่งแวดล้อม หลักการเกษตรแบบออแกนิก หลักการบริหารการกำจัดของเสียจากธุรกิจ ฯลฯ

ตัวอย่างตำแหน่งงาน Green Job ที่น่าสนใจ

- ช่างติดตั้งและดูแลรักษาแผงโซลาร์เซลล์
- ช่างเทคนิคดูแลรักษากังหันลมไฟฟ้า
- ผู้เชี่ยวชาญด้านสิ่งแวดล้อม
- นักธรณีวิทยาและผู้เชี่ยวชาญด้านการวางผังเมือง
- นักพัฒนาซอฟต์แวร์ระบบด้านสิ่งแวดล้อม
- วิศวกรโทรคมนาคม
- ผู้ปฏิบัติงานในโรงงานผลิตพลังงานหมุนเวียน
- ผู้ดูแลระบบโครงข่ายไฟฟ้าอัจฉริยะ
- ช่างเทคนิคในโรงงานรีไซเคิล
- ผู้เชี่ยวชาญด้านความยั่งยืน





ทักษะที่สำคัญสำหรับกลุ่มงานสีเขียว

ทักษะด้านวิทยาศาสตร์

ทักษะความรู้ด้านวิทยาศาสตร์ถือเป็นสิ่งที่ควบคู่ไปกับการพัฒนาสิ่งแวดล้อม เพราะการจะเปลี่ยนแปลงหรือรักษาสิ่งแวดล้อมต้องอาศัยบุคคลที่ทักษะด้านนี้ เช่น นักวิทยาศาสตร์สิ่งแวดล้อม นักชีววิทยา นักอุทกวิทยา หรือนักชีวเคมี ฯลฯ โดยกลุ่มอาชีพเหล่านี้จะเน้นทำงานด้านสิ่งแวดล้อมและเกี่ยวข้องกับทรัพยากรธรรมชาติเป็นหลัก

ทักษะด้านเกษตรกรรม

เพื่อการสร้างผลผลิตทางธรรมชาติที่มีคุณภาพและยั่งยืนจึงต้องอาศัยบุคคลที่มีทักษะและองค์ความรู้มาช่วยในการปรับปรุงดูแลในภาคการเกษตรให้มีประสิทธิภาพและเป็นมิตรต่อสิ่งแวดล้อมยิ่งขึ้น ทั้งเรื่องการบริหารทรัพยากร และการเลือกใช้วัสดุเพาะปลูกที่ไม่ทำลายธรรมชาติ

ทักษะด้านเทคโนโลยีและวิศวกรรมสีเขียว

ความรู้ด้านนี้เหมาะสำหรับคนที่ต้องช่วยออกแบบหรือดูแลรักษาพลังงานสะอาด เช่น แผงโซลาร์เซลล์ กังหันลม ยานพาหนะที่ปราศจากมลพิษ อีกทั้งยังต้องมีการช่วยพัฒนาเทคโนโลยีใหม่ๆ ขึ้นมาให้สอดคล้องกับเศรษฐกิจในรูปแบบใหม่ด้วย

ทักษะด้านการวางแผนและสถาปัตยกรรม

ทักษะด้านนี้สามารถนำมาใช้ได้กับผู้ที่ทำหน้าที่ในการออกแบบหรือสร้างอาคารต่างๆ อย่างสถาปนิก นักออกแบบ มัณฑนากร โดยการตอบใจหยาว่าจะทำอย่างไรให้การก่อสร้างก่อมลพิษน้อยที่สุด รวมไปถึงการวางแผนกลยุทธ์ใหม่ๆ เรื่องโครงสร้างพื้นฐานให้สามารถใช้พลังงานได้อย่างมีประสิทธิภาพ



ทักษะความยุติธรรมทางสิ่งแวดล้อม

การทำงานด้าน Green Job จะต้องอาศัยบุคคลที่เข้าใจทั้งเรื่องของมนุษย์และสิ่งแวดล้อมได้เป็นอย่างดี ผสานกับความรอบรู้ในสถานการณ์ปัจจุบันทางสังคม กฎหมาย และประวัติศาสตร์ โดยจัดทำแผนพัฒนาขึ้นมาใหม่ เพื่อให้มนุษย์เรียนรู้อยู่กับสิ่งแวดล้อมได้อย่างเป็นธรรมชาติ

ทักษะด้านการคิดวิเคราะห์

ทักษะด้านการคิดวิเคราะห์สามารถนำมาประยุกต์ได้กับทุกตำแหน่งในสายงาน Green Job เพราะทุกคนล้วนแล้วแต่ต้องมีกระบวนการทางความคิดที่ดี ที่จะมีส่วนช่วยในการพัฒนาสิ่งแวดล้อมให้ดียิ่งขึ้น โดยต้องสามารถออกแบบแผนพัฒนาตลอดไปจนการดำเนินการ พร้อมทั้งมีการติดตามผลจากสิ่งที่ได้ทำไป หากมีอุปสรรคก็ต้องพร้อมที่ค้นหาทางออกและปรับปรุงให้แผนพัฒนาสิ่งแวดล้อมออกมาสมบูรณ์แบบที่สุด

‘เรื่องของ Green Job ถือเป็นเทรนด์งานที่น่าสนใจอย่างแท้จริง เพราะเป็นเทรนด์ที่ใส่ใจสิ่งที่อยู่ใกล้ตัวมนุษย์เรามากที่สุด หากเราได้คนที่มีความสามารถเฉพาะในแต่ละด้านของ Green Job มาช่วยดูแลสิ่งแวดล้อมและคุณภาพชีวิตของเราก็จะดีตามไปด้วย แล้วมนุษย์ก็จะสามารถอยู่ร่วมกับธรรมชาติต่อไปได้อย่างยั่งยืน’



เรียบเรียงโดย : ศูนย์บริหารข้อมูลตลาดแรงงานภาคเหนือ
ที่มา : www.nationtv.TV > รักษ์โลก



นางสาวสุกกุล ไตรรัตน์ผลาดล
ผู้อำนวยการกองบริหารข้อมูลตลาดแรงงาน

ที่ปรึกษา

คณะผู้จัดทำ

นางเมทินี ว่าที่ ร.ต.กณิง ดรุณี	สุริยะ: จันทรัมย์	หัวหน้าศูนย์บริหารข้อมูลตลาดแรงงานภาคเหนือ นักวิชาการแรงงานชำนาญการ
นางสาวเปมิกา	ชำระหงษ์	นักวิชาการแรงงานชำนาญการ
นางสาวมณีวรรณ	เสมอใจ	เจ้าพนักงานแรงงานชำนาญงาน
นางฮาดี๊ะห๊ะ	จำปาทอง	เจ้าพนักงานแรงงานชำนาญงาน
นางพรนิสา	เทพวงศ์	พนักงานธุรการ ส 4
นายจักรกฤษณ์	ขันทะพงษ์	พนักงานขับรถยนต์ ส 2
นายธนกร	กาวารี	นักวิชาการแรงงาน
นายณัฐพร	ก่อเกิดวงศ์	เจ้าพนักงานแรงงาน
นางสาวศัทธียา	ฟูเจริญสุข	เจ้าพนักงานแรงงาน




ศูนย์บริหารข้อมูลตลาดแรงงานภาคเหนือ
FACEBOOK FANPAGE
 SCAN ME




www.doe.go.th/nlmi-lp

ศูนย์บริหารข้อมูลตลาดแรงงานภาคเหนือ
YOUTUBE : Northern LMI Station
 SCAN ME



www.doe.go.th/nlmi-lp

ศูนย์บริหารข้อมูลตลาดแรงงานภาคเหนือ
TIKTOK : NORTHERN LMI
 SCAN ME



www.doe.go.th/nlmi-lp

ศูนย์บริหารข้อมูลตลาดแรงงานภาคเหนือ

ศาลากลางจังหวัดลำปาง ชั้น 3 ถนนชิวราษฎร์ดำเนิน
 ตำบลพระบาท อำเภอเมืองลำปาง จังหวัดลำปาง 52000
 โทรศัพท์ 054-265050 โทรสาร 054-265071