

# สถานการณ์ตลาดแรงงานจังหวัดตรัง

## มิถุนายน 2565

### การมีงานทำและอัตราการว่างงาน

ประชากร จ.ตรัง ทั้งหมด 639,788 คน

ผู้อยู่ในกำลังแรงงาน จำนวน 379,731 คน

ผู้มีงานทำ 377,541 คน

ผู้ว่างงาน 2,190 คน

อัตราการว่างงานร้อยละ 0.58

(ของกำลังแรงงานปัจจุบัน)

ข้อมูลจาก: สำนักงานแรงงานจังหวัดตรัง (ณ มี.ค. 65)

### สถานการณ์ตลาดแรงงาน

#### ความต้องการแรงงาน

นายจ้างแจ้งผ่านสำนักงานจัดหางานจังหวัดตรัง

ตำแหน่งงานว่าง 510 อัตรา

ผู้สมัครงาน 648 คน

คิดเป็นร้อยละ 127.06 ของตำแหน่งงาน

การบรรจุงาน 565 คน

คิดเป็นร้อยละ 87.19 ของผู้สมัครงาน

คิดเป็นร้อยละ 110.78 ของตำแหน่งงาน

(การบรรจุงานรวมผู้สมัครงานที่เคยลงทะเบียนหางานย้อนหลัง 3 เดือน)

### การขึ้นทะเบียนและรายงานตัว ผู้ประกอบการที่ว่างงาน

ขึ้นทะเบียนฯ	ช	ญ	รวม
	154	273	427
รายงานตัว	ช	ญ	รวม
	697	1,059	1,756

### บริการรับแจ้งการเดินทางไปทำงาน ต่างประเทศ

วิธีการเดินทาง	จำนวน (คน)
1. เดินทางไปทำงานต่างประเทศด้วยตนเอง	-
2. รับแจ้งการเดินทางกลับไปทำงาน ต่างประเทศของคนหางานที่เดินทางกลับ ประเทศไทยเป็นการชั่วคราว (Re-entry)	1 (การ์ทา)
รวม	1

# 1. ภาวะความต้องการแรงงาน (ตำแหน่งงานว่าง)

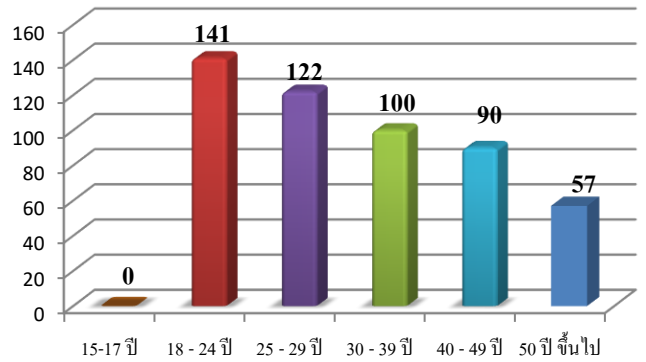
สำนักงานจัดหางานจังหวัดตรังได้รับแจ้งความต้องการแรงงาน (ตำแหน่งงานว่าง) จากนายจ้าง/สถานประกอบการในจังหวัดตรัง  
จำนวน 24 ตำแหน่ง 510 อัตรา

## ตำแหน่งงานที่นายจ้าง/สถานประกอบการต้องการ 5 อันดับแรก

1. อาชีพงานพื้นฐาน  
จำนวน 244 อัตรา คิดเป็นร้อยละ 47.84
2. ช่างเทคนิคและผู้ปฏิบัติงานที่เกี่ยวข้อง  
จำนวน 111 อัตรา คิดเป็นร้อยละ 21.76
3. พนักงานบริการ พนักงานขายในร้านค้าและตลาด  
จำนวน 71 อัตรา คิดเป็นร้อยละ 13.92
4. เสมียน เจ้าหน้าที่  
จำนวน 47 อัตรา คิดเป็นร้อยละ 9.22
5. ผู้ปฏิบัติงานในโรงงาน ผู้ควบคุมเครื่องจักร  
และผู้ปฏิบัติงานด้านการประกอบ  
จำนวน 19 อัตรา คิดเป็นร้อยละ 3.73

## ช่วงอายุที่ตลาดแรงงานต้องการ

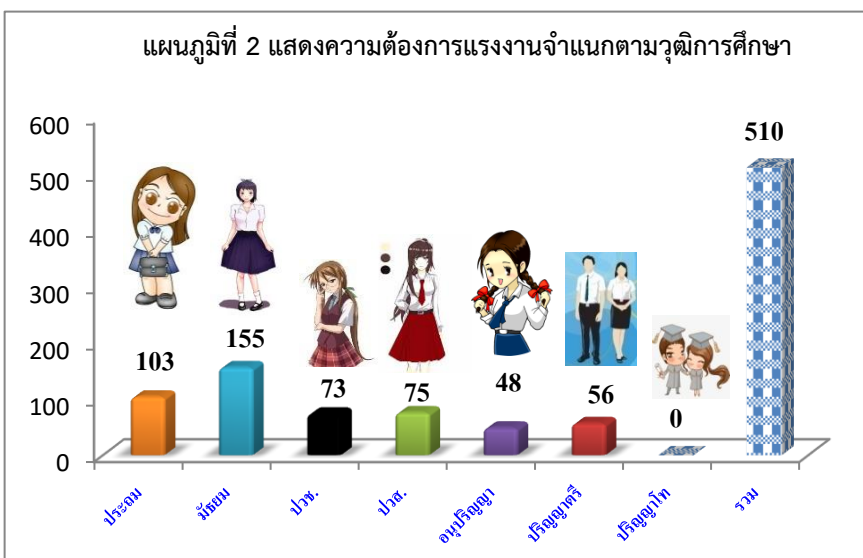
แผนภูมิที่ 1 แสดงช่วงอายุที่ตลาดแรงงานต้องการ



สำหรับช่วงอายุที่ตลาดแรงงานต้องการมากที่สุดคือ ช่วงอายุ 18-24 ปี จำนวน 141 อัตรา คิดเป็นร้อยละ 27.65 รองลงมาช่วงอายุ 25-29 ปี จำนวน 122 อัตรา คิดเป็นร้อยละ 23.92 ของความต้องการแรงงานทั้งหมด

## วุฒิการศึกษาที่ตลาดแรงงานต้องการ

แผนภูมิที่ 2 แสดงความต้องการแรงงานจำแนกตามวุฒิการศึกษา



สำหรับวุฒิการศึกษาที่นายจ้าง/สถานประกอบการในจังหวัดตรังต้องการมากที่สุดคือระดับมัธยมศึกษา จำนวน 155 คน คิดเป็นร้อยละ 30.39 รองลงมาระดับประถมศึกษา จำนวน 103 คน คิดเป็นร้อยละ 20.20

## 2. ภาวะการว่างงาน (ผู้ขึ้นทะเบียนหางาน)

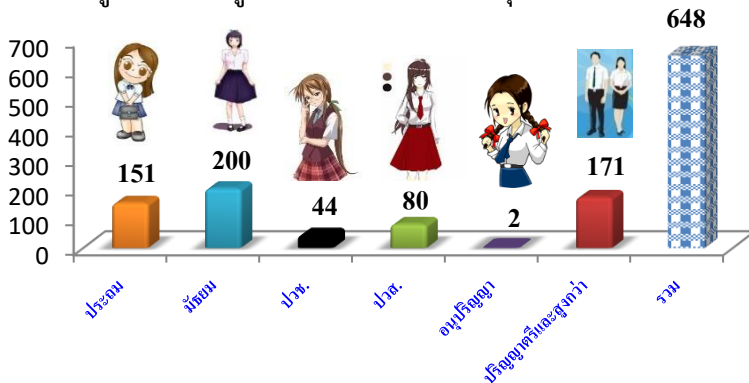
ผู้มาใช้บริการสมัครงานในเดือน มิถุนายน 2565  
ทั้งหมด **จำนวน 648 คน** ชาย 247 คน หญิง 401 คน

ตำแหน่งงานที่ผู้ลงทะเบียนสมัครงาน  
ต้องการ 5 อันดับแรก

ลำดับที่	กิจกรรม	ชาย	หญิง	รวม
1	จัดหางาน ณ สำนักงาน (SJC)	221	317	538
2	คนพิการ	-	1	1
3	ยูวแรงงาน (นักเรียน นักศึกษา)	1	7	8
4	การจัดหางานด้วยระบบ Internet	18	46	64
5	ผู้พันโท	1	0	1
6	คนพิการทำงานภาครัฐ	0	0	0
7	สานพลังประชารัฐ จัดหางานให้ผู้สูงอายุ	2	-	2
8	นัดพบแรงงานย่อย	4	30	34
รวม		247	401	648

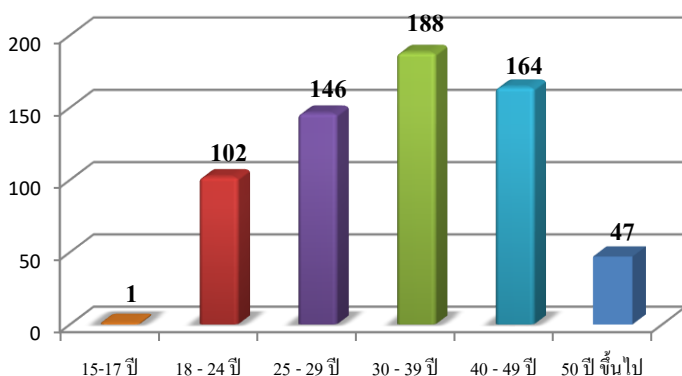
- อาชีพงานพื้นฐาน  
จำนวน 281 อัตรา คิดเป็นร้อยละ 43.36
- ช่างเทคนิคและผู้ปฏิบัติงานที่เกี่ยวข้อง  
จำนวน 127 อัตรา คิดเป็นร้อยละ 19.60
- พนักงานบริการ พนักงานขายในร้านค้าและตลาด  
จำนวน 94 อัตรา คิดเป็นร้อยละ 14.51
- เสมียน เจ้าหน้าที่  
จำนวน 90 อัตรา คิดเป็นร้อยละ 13.89
- ผู้ปฏิบัติงานในโรงงาน  
จำนวน 26 อัตรา คิดเป็นร้อยละ 4.01

แผนภูมิที่ 3 แสดงผู้ลงทะเบียนสมัครงานตามวุฒิการศึกษา



วุฒิการศึกษาของผู้ลงทะเบียนสมัครงานมากที่สุดคือ ระดับมัธยมศึกษา จำนวน 200 คน คิดเป็นร้อยละ 30.86 รองลงมา ระดับปริญญาตรีและสูงกว่า จำนวน 171 คน คิดเป็นร้อยละ 26.39 และระดับประถมศึกษา จำนวน 151 คน คิดเป็นร้อยละ 23.30 ตามลำดับ

แผนภูมิที่ 4 แสดงช่วงอายุที่ผู้ลงทะเบียนสมัครงาน



ช่วงอายุของผู้ลงทะเบียนสมัครงานในจังหวัดตรังมากที่สุดคือ ช่วงอายุ 30-39 ปี จำนวน 188 คน คิดเป็นร้อยละ 29.01 รองลงมา คือช่วงอายุ 40-49 ปี จำนวน 164 คน คิดเป็นร้อยละ 25.31 และ ช่วงอายุ 25-29 ปี จำนวน 146 คน คิดเป็นร้อยละ 22.53 ของผู้ลงทะเบียนสมัครงานตามลำดับ

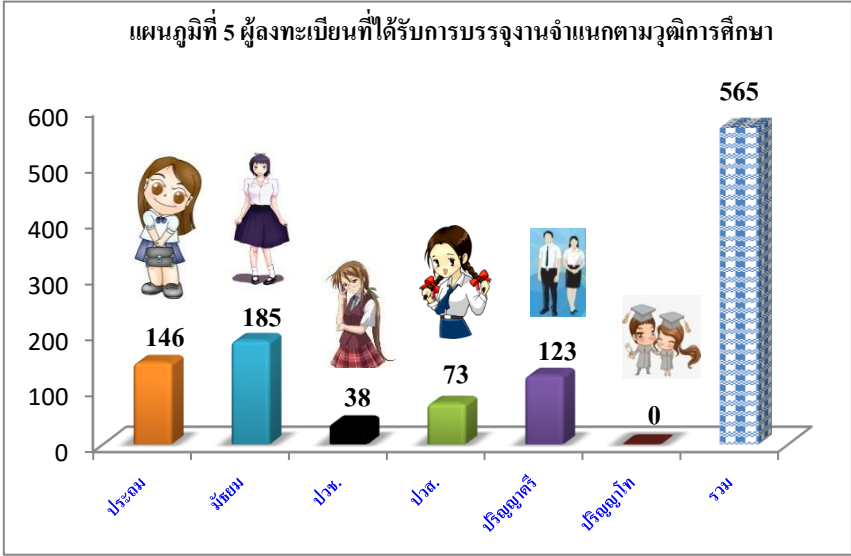
### 3. ภาวะการมีงานทำ (บรรจุนาน)

ผู้ได้รับการบรรจุนานเดือนมิถุนายน 2565  
ทั้งหมด **จำนวน 565 คน** ชาย 224 คน หญิง 341 คน

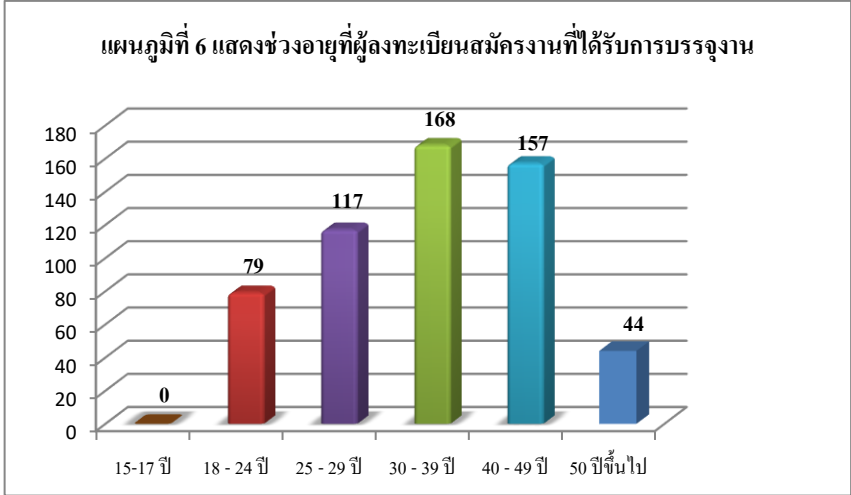
#### ตำแหน่งงานผู้ที่ได้รับการบรรจุนาน 5 อันดับแรก

ตารางที่ 3 ผู้ได้รับการบรรจุนานแยกตามกิจกรรม				
ลำดับที่	กิจกรรม	ชาย	หญิง	รวม
1	จัดหางาน ณ สำนักงาน (SJC)	214	304	518
2	คนพิการ	-	1	1
3	ยุวแรงงาน (นักเรียน นักศึกษา)	1	5	6
4	การจัดหางานด้วยระบบ Internet	2	1	3
5	ผู้พันโทษ	1	0	1
6	สานพลังประชารัฐ จัดหางานให้ผู้สูงอายุ	2	0	2
7	นัดพบแรงงานย่อย	4	30	34
<b>รวม</b>		<b>224</b>	<b>341</b>	<b>565</b>

1. อาชีพงานพื้นฐาน  
จำนวน 296 อัตรา คิดเป็นร้อยละ 52.39
2. ผู้บัญญัติกฎหมาย ข้าราชการระดับอาวุโส, ผู้จัดการ  
จำนวน 111 อัตรา คิดเป็นร้อยละ 19.65
3. พนักงานบริการ พนักงานขายในร้านค้าและตลาด  
จำนวน 70 อัตรา คิดเป็นร้อยละ 12.39
4. เสมียน เจ้าหน้าที่  
จำนวน 47 อัตรา คิดเป็นร้อยละ 8.32
5. ผู้ปฏิบัติงานในโรงงาน  
จำนวน 23 อัตรา คิดเป็นร้อยละ 4.07



ผู้สมัครที่ได้รับการบรรจุนานในพื้นที่จังหวัดตรังตามวุฒิการศึกษามากที่สุด คือ **ระดับมัธยมศึกษา** จำนวน 185 คน คิดเป็นร้อยละ 32.74 รองลงมา ระดับประถมศึกษา จำนวน 146 คน คิดเป็นร้อยละ 25.84 และระดับปริญญาตรี จำนวน 123 คน คิดเป็นร้อยละ 21.77



สำหรับช่วงอายุของผู้ลงทะเบียนสมัครงานในจังหวัดตรังได้รับการบรรจุนานมากที่สุด คือ **ช่วงอายุ 30-39 ปี** จำนวน 168 คน คิดเป็นร้อยละ 29.73 รองลงมา คือ ช่วงอายุ 40-49 ปี จำนวน 157 คน คิดเป็นร้อยละ 27.79 ของผู้ลงทะเบียนสมัครงานที่ได้รับการบรรจุนานทั้งหมด