



วารสารสถานการณ์ตลาดแรงงานภาคตะวันตก ไตรมาส 2 (เมษายน-มิถุนายน) ปี 2566



Western Labour Market Situation
Quarter 2/2023 [April-June]

บทความที่น่าสนใจ

เปิด Big Data ตลาดแรงงานไตรมาส 2 ปี 2566
ตำแหน่งงานลดลงและกระจุกตัว
งานไอทียังต้องการทักษะหลากหลาย
และทักษะภาษาคอมพิวเตอร์มากขึ้น



คำนำ

วารสารสถานการณ์ตลาดแรงงานภาคตะวันตก ไตรมาส 2 (เม.ย.-มิ.ย.) ปี 2566 เป็นการนำเสนอภาพรวมสถานการณ์ในด้านความต้องการแรงงาน ผู้สมัครงาน และการบรรจุงาน การไปทำงานต่างประเทศ และการทำงานของคนต่างด้าว โดยใช้ข้อมูลการให้บริการของสำนักงานจัดหางานจังหวัดใน 8 จังหวัดภาคตะวันตก ซึ่งได้แก่ จังหวัดราชบุรี จังหวัดกาญจนบุรี จังหวัดสุพรรณบุรี จังหวัดนครปฐม จังหวัดสมุทรสาคร จังหวัดสมุทรสงคราม จังหวัดเพชรบุรี และจังหวัดประจวบคีรีขันธ์ เป็นข้อมูลหลักในการจัดทำ นอกจากนี้ยังนำเสนอข้อมูลทางด้านเศรษฐกิจ การลงทุน และข้อมูลทางด้านประชากรของสำนักงานสถิติแห่งชาติ เพื่อเผยแพร่ประชาสัมพันธ์แก่หน่วยงานที่เกี่ยวข้อง และผู้ที่สนใจนำไปใช้ประโยชน์ต่อไป

ศูนย์บริหารข้อมูลตลาดแรงงานภาคตะวันตก หวังเป็นอย่างยิ่งว่าวารสารฉบับนี้จะเป็นประโยชน์กับท่านผู้อ่านตามสมควร โดยท่านสามารถเปิดอ่านข่าวสารตลาดแรงงานภาคตะวันตก ทุกฉบับได้ทางเว็บไซต์ของหน่วยงาน รวมทั้งแสดงข้อคิดเห็น ข้อเสนอแนะที่จะเป็นประโยชน์ในการจัดทำวารสารครั้งต่อไป

ศูนย์บริหารข้อมูลตลาดแรงงานภาคตะวันตก
กันยายน 2566

สารบัญ content



03

CHAPTER : EMPLOYMENT SERVICE IN THE WESTERN OF THAILAND, QUARTER 2/2023 (APRIL-JUNE)

05

สถานการณ์ตลาดแรงงานภาคตะวันตก ไตรมาส 2 (เม.ย.-มิ.ย.) ปี 2566

18

บทความที่น่าสนใจ

เปิด Big Data ตลาดแรงงานไตรมาส 2 ปี 2566
ตำแหน่งงานลดลงและกระจุกตัว งานไอทียังต้องการทักษะหลากหลาย
และทักษะภาษาคอมพิวเตอร์มากขึ้น

คณะผู้จัดทำ

อำนวยการโดย : นางสาวสุวกุล ไตรรัตน์ผลาดล

ผู้อำนวยการกองบริหารข้อมูลตลาดแรงงาน

เว็บไซต์ : www.doe.go.th/lmi_ratchaburi

จัดทำโดย : ศูนย์บริหารข้อมูลตลาดแรงงานภาคตะวันตก

ที่อยู่ : ศาลากลางจังหวัดราชบุรี (หลังเก่า) ชั้น 1

ตำบลหน้าเมือง อำเภอเมือง

จังหวัดราชบุรี 70000

โทร. 0 3232 6458 โทรสาร 0 3232 6082

วิสัยทัศน์

“กำลังแรงงานมีงานทำอย่างมีศักยภาพถ้วนหน้าทุกช่วงวัย ภายในปี 2570”



CHAPTER: EMPLOYMENT SERVICE IN THE WESTERN OF THAILAND, Quarter 2/2023 (APRIL-JUNE)

**TABLE 1 PROVIDING DOMESTIC EMPLOYMENT SERVICE IN THE WESTERN,
APRIL-JUNE 2023 AND 2022**

	APRIL-JUNE 2022	APRIL-JUNE 2023	%△
Job Vacancies [Position]	13,157	20,391	54.98
Job Applicants [Persons]	8,048	5,964	-25.89
Job Placements [Persons]	5,986	4,146	-30.74

**TABLE 2 PROVIDING DOMESTIC EMPLOYMENT SERVICE, BY PROVINCES IN
THE WESTERN, APRIL-JUNE 2023**

PROVINCES	Job Vacancies [Position]	Job Applicants [Persons]	Job Placements [Persons]
Ratchaburi	2,529	692	554
Kanchanaburi	4,310	513	294
Suphan Buri	1,111	471	312
Nakhon Pathom	1,832	1,394	986
Samut Sakhon	5,667	1,154	751
Samut Songkhram	923	224	168
Phetchaburi	3,392	944	699
Prachuap Khiri Khan	627	572	382
Total	20,391	5,964	4,146

**TABLE 3 NUMBER OF THAI WORKERS WORKING OVERSEAS, BY PROVINCES IN
THE WESTERN AND SENDING AGENCIES, APRIL-JUNE 2023**

Units: Persons

PROVINCES	SENDING AGENCIES					RE-ENTRY	Total
	Self Arrangement	Dept. of Employment	Employers Taking Workers Overseas for Working	Employers Sending Workers Overseas for Training	Recruitment Agencies		
Ratchaburi	5	4	3	2	6	18	38
Kanchanaburi	8	4	6	0	18	45	81
Suphan Buri	10	4	7	3	13	33	70
Nakhon Pathom	9	4	4	3	6	42	68
Samut Sakhon	5	6	4	1	8	37	61
Samut Songkhram	1	1	0	0	1	9	12
Phetchaburi	2	2	0	1	5	20	30
Prachuap Khiri Khan	8	3	4	0	9	46	70
Total	48	28	28	10	66	250	430

TABLE 4 NUMBER OF MIGRANT WORKERS GRANTED WORK PERMITS IN THAILAND. BY PROVINCES IN THE WESTERN, APRIL-JUNE 2023

Units: Persons

Provinces	Type of Permission					Total
	General	New Recruitment	Under BOI and Other Law	Clement worked	Cabinet Resolution on 7 February 2023	
Ratchaburi	302	6,918	34	2,387	38,979	48,620
Kanchanaburi	208	9,735	0	3,410	17,838	31,191
Suphan Buri	236	3,653	0	308	9,843	14,040
Nakhon Pathom	1,154	19,020	33	2,803	80,832	103,842
Samut Sakhon	1,781	60,765	154	3,139	190,764	256,603
Samut Songkhram	40	1,344	0	431	13,904	15,719
Phetchaburi	385	12,918	50	337	15,725	29,415
Prachuap Khiri Khan	751	2,306	35	303	26,847	30,242
Total	4,857	116,659	306	13,118	394,732	529,672

Source : Foreien Workers Administration Office

CHAPTER : THE LABOUR FORCE SURVEY IN THE WESTERN OF THAILAND, APRIL-JUNE 2023

TABLE 5 NUMBER OF POPULATION BY LABOUR FORCE STATUS, IN THE WESTERN, APRIL-JUNE 2022 AND 2023

Units: Persons

LABOUR FORCE STATUS	2022	2023	% Δ
Total	5,984,431	6,007,685	0.39
Persons over 15 years	5,153,033	5,186,584	0.65
Total labour force	3,689,021	3,766,303	2.09
1. Current labour	3,688,040	3,763,524	2.05
1.1 At work	3,652,542	3,729,877	2.12
1.2 Unemployed	35,498	33,648	-5.21
2. Seasonally inactive labour force	981	2,779	183.40
Not in force >15 years of age	1,464,012	1,420,281	-2.99
2.1 Household work	392,713	388,379	-1.10
2.2 Studies	369,254	339,426	-8.08
2.3 Others	702,044	692,476	-1.36
Persons under 15 years	831,398	821,101	-1.24
Unemployment rate	0.96	0.89	-0.07

Source : Statistical Office

สถานการณ์ตลาดแรงงานภาคตะวันตก ไตรมาส 2 (เม.ย.-มิ.ย.) ปี 2566



ภาวะเศรษฐกิจไทย

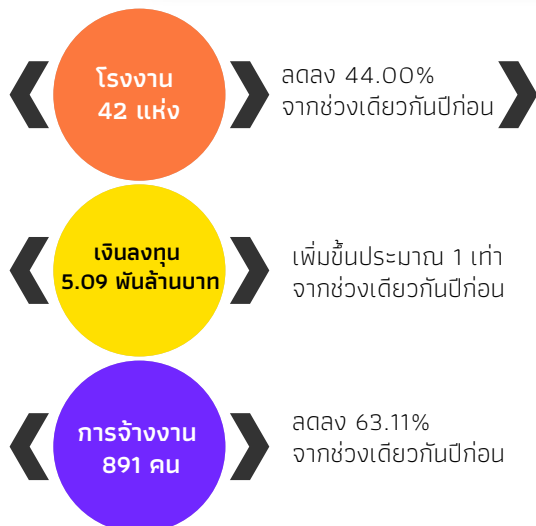
เศรษฐกิจไทยในไตรมาสสองของปี 2566 ขยายตัวร้อยละ 1.8 ชะลอลงจากการขยายตัวร้อยละ 2.6 ในไตรมาสแรก ของปี 2566 **ด้านการใช้จ่าย** การบริโภคภาคเอกชนขยายตัวเร่งขึ้น ส่วนการลงทุนภาคเอกชนและการส่งออกบริการ ชะลอตัว ขณะที่การส่งออกสินค้า การลงทุนภาครัฐและการใช้จ่ายภาครัฐบาลปรับตัวลดลง **ด้านการผลิต** สาขาการขายส่ง และการขายปลีก และสาขาการเงินขยายตัวเร่งขึ้น สาขาการไฟฟ้าฯ กลับมาขยายตัว สาขาที่พักแรมและบริการด้านอาหาร สาขาขนส่งและสถานที่เก็บสินค้า สาขาก่อสร้าง และสาขาเกษตรกรรม ชะลอตัวลง ขณะที่การผลิตสาขาอุตสาหกรรมลดลง เมื่อปรับผลของฤดูกาลออกแล้ว เศรษฐกิจไทยในไตรมาสที่สองของปี 2566 ขยายตัวจากไตรมาสแรกของปี 2566 ร้อยละ 0.2 (%QoQ_SA) **รวมครึ่งปีแรกของปี 2566** เศรษฐกิจไทยขยายตัวร้อยละ 2.2

อัตราเงินเฟ้อทั่วไป ในไตรมาสที่สองของปี 2566 อัตราเงินเฟ้อทั่วไปเฉลี่ยอยู่ที่ร้อยละ 1.1 ชะลอตัวต่อเนื่อง เป็นไตรมาสที่ 3 **โดยดัชนีราคาหมวดอาหารและเครื่องดื่มไม่มีแอลกอฮอล์** เพิ่มขึ้นร้อยละ 4.0 เทียบกับการเพิ่มขึ้น ร้อยละ 6.2 ในไตรมาสก่อนหน้า ตามดัชนีราคาเปิด ไข่ไก่และผลิตภัณฑ์นม และอาหารสำเร็จรูป ซึ่งเพิ่มขึ้นร้อยละ 7.5 ร้อยละ 6.3 และร้อยละ 3.7 ตามลำดับ **ส่วนในหมวดที่มีโชอาหารและเครื่องดื่ม** ปรับตัวลดลงเป็นครั้งแรก ในรอบ 9 ไตรมาส ร้อยละ 0.8 สอดคล้องกับการลดลงของดัชนีราคาพลังงานร้อยละ 5.3 ตามการลดลงของดัชนีราคา ยานพาหนะและน้ำมันเชื้อเพลิงร้อยละ 6.0 ส่วนอัตราเงินเฟ้อพื้นฐานเฉลี่ยอยู่ที่ร้อยละ 1.5 ชะลอตัวลงจากร้อยละ 2.2 ในไตรมาสก่อนหน้า

แนวโน้มเศรษฐกิจไทยปี 2566 คาดว่า จะขยายตัวในช่วงร้อยละ 2.5-3.0 โดยมีปัจจัยสนับสนุนสำคัญจาก การขยายตัวในเกณฑ์ดีของการอุปโภคบริโภคภาคเอกชน การฟื้นตัวอย่างต่อเนื่องของภาคการท่องเที่ยว รวมทั้งการขยายตัว ต่อเนื่องของการลงทุนทั้งภาคเอกชนและภาครัฐ โดยคาดว่า การอุปโภคบริโภคและการลงทุนรวมขยายตัวร้อยละ 5.0 และร้อยละ 1.6 ตามลำดับ ส่วนอัตราเงินเฟ้อทั่วไปเฉลี่ยอยู่ในช่วงร้อยละ 1.7-2.2 และดุลบัญชีเดินสะพัดเกินดุล ร้อยละ 1.2 ของ GDP

ที่มา : กองยุทธศาสตร์และการวางแผนเศรษฐกิจมหภาค สำนักงานสภาพัฒนาการเศรษฐกิจและสังคมแห่งชาติ

การลงทุนในภาคตะวันตก



จำนวนโรงงาน จำแนกตามจังหวัด		
ราชบุรี 0 แห่ง	กาญจนบุรี 9 แห่ง	สมุทรสาคร 18 แห่ง
สุพรรณบุรี 3 แห่ง	นครปฐม 6 แห่ง	ประจวบคีรีขันธ์ 1 แห่ง
สมุทรสงคราม 0 แห่ง	เพชรบุรี 5 แห่ง	

เมื่อพิจารณาเงินลงทุน พบว่า จังหวัดเพชรบุรีมีเงินลงทุน มากที่สุดประมาณ 3.64 พันล้านบาท คิดเป็นร้อยละ 71.58 รองลงมา ได้แก่ จังหวัดสมุทรสาคร ประมาณ 9.81 ร้อยล้านบาท (ร้อยละ 19.27) จังหวัดนครปฐม ประมาณ 2.28 ร้อยล้านบาท (ร้อยละ 4.48) และ จังหวัดกาญจนบุรี ประมาณ 1.90 ร้อยล้านบาท (ร้อยละ 3.74)



เมื่อเปรียบเทียบกับช่วงเดียวกันปีก่อน พบว่า เกือบทุกจังหวัดมีจำนวนเงินลงทุนลดลง โดยจังหวัดราชบุรี และจังหวัดสมุทรสงคราม มีจำนวนเงินลงทุนลดลงมากที่สุด ร้อยละ 100.00 รองลงมาได้แก่ จังหวัดนครปฐม, จังหวัดกาญจนบุรี, จังหวัดประจวบคีรีขันธ์ และจังหวัดสุพรรณบุรี ลดลงร้อยละ 72.01, 62.62, 61.85 และ 1.44 ตามลำดับ ส่วนจังหวัดเพชรบุรี มีจำนวนเงินลงทุนเพิ่มขึ้น มากที่สุด ประมาณ 36 เท่า และจังหวัดสมุทรสาคร เพิ่มขึ้นร้อยละ 26.61

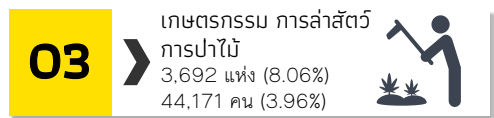
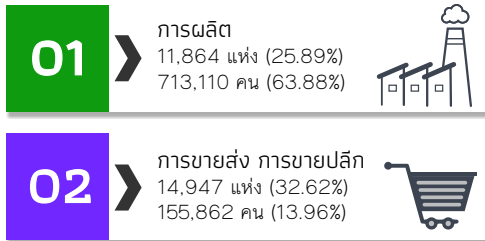
ตารางแสดงจำนวนโรงงาน เงินลงทุน และการจ้างงาน ที่ได้รับอนุญาตให้ประกอบกิจการใหม่ ไตรมาส 2 (เม.ย.-มิ.ย.) ปี 2566 เปรียบเทียบกับปี 2565

จังหวัด	ไตรมาส 2 ปี 2565			ไตรมาส 2 ปี 2566		
	โรงงาน [แห่ง]	เงินลงทุน [ล้านบาท]	การจ้างงาน [คน]	โรงงาน [แห่ง]	เงินลงทุน [ล้านบาท]	การจ้างงาน [คน]
ราชบุรี	11	167.00	252	0	0.00	0
กาญจนบุรี	5	509.14	446	9	190.30	102
สุพรรณบุรี	3	41.80	17	3	41.20	17
นครปฐม	20	814.86	553	6	228.10	115
สมุทรสาคร	29	774.45	1,015	18	980.51	575
สมุทรสงคราม	2	41.00	90	0	0.00	0
เพชรบุรี	3	99.67	11	5	3,642.47	52
ประจวบคีรีขันธ์	2	16.20	31	1	6.18	30
รวม	75	2,464.12	2,415	42	5,088.76	891

ที่มา : กรมโรงงานอุตสาหกรรม

จำนวนสถานประกอบการและลูกจ้างคงเหลือ 5 อันดับแรก

จำแนกตามประเภทอุตสาหกรรม



ที่มา : สำนักงานสถิติการและคุ้มครองแรงงาน

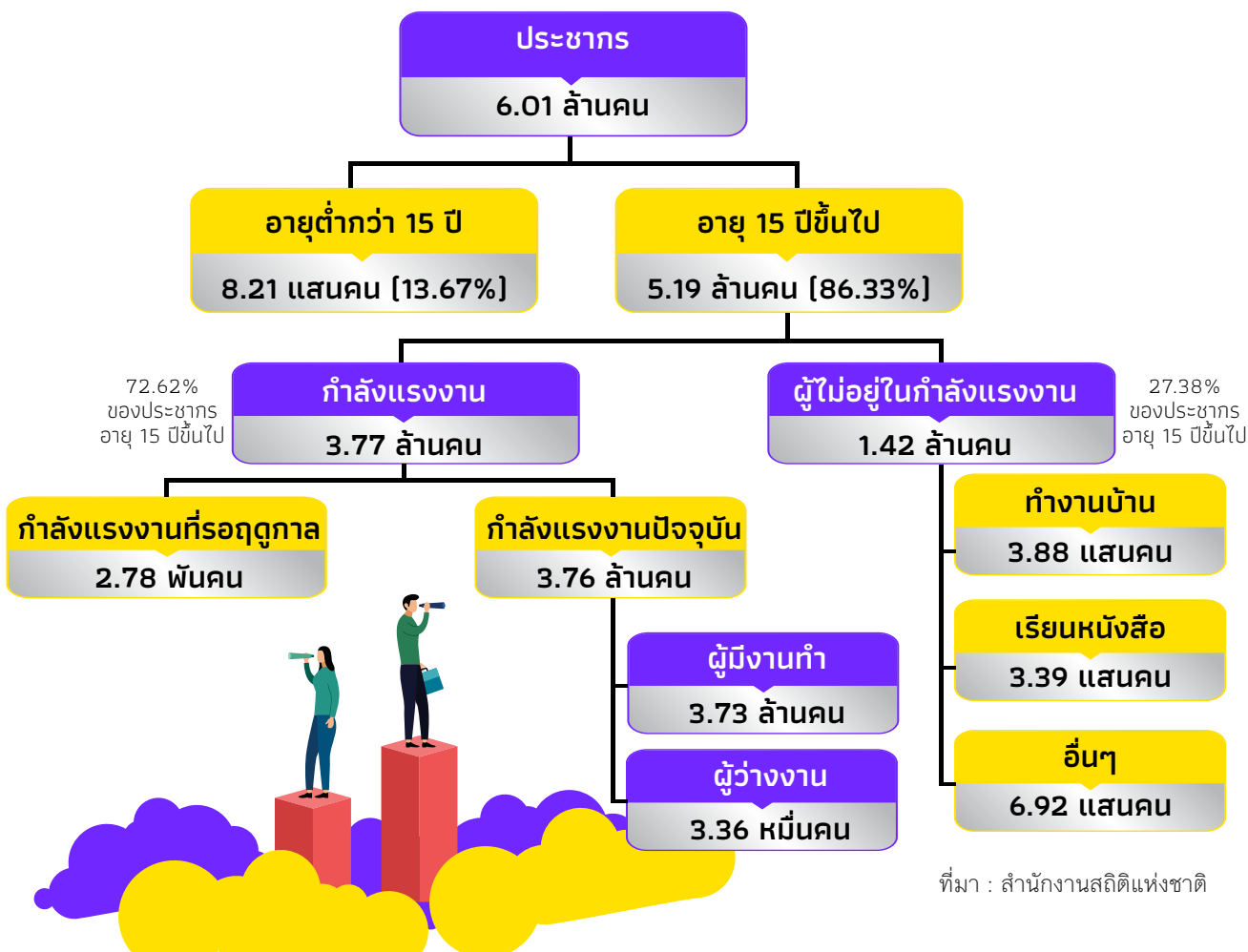
ประชากรและกำลังแรงงาน (Labour Force)

- ผู้มีงานทำ 3.73 ล้านคน เพิ่มขึ้นจากช่วงเดียวกันปีก่อน ร้อยละ 2.12
- ผู้ว่างงาน 3.36 หมื่นคน ลดลงร้อยละ 5.21 จากช่วงเดียวกันปีก่อน คิดเป็นอัตราการว่างงาน ร้อยละ 0.89
- ประชากรอายุต่ำกว่า 15 ปี 8.21 แสนคน ลดลงจากช่วงเดียวกันปีก่อน ร้อยละ 1.24



8 จังหวัดภาคตะวันตก มีประชากรประมาณ 6.01 ล้านคน เป็นเพศชาย 2.90 ล้านคน เพศหญิง 3.11 ล้านคน เป็นผู้ที่อยู่ในกำลังแรงงานร้อยละ 62.69 ของจำนวนประชากรรวม ผู้ไม่อยู่ในกำลังแรงงานร้อยละ 23.64 ผู้มีงานทำประมาณ 3.73 ล้านคน หรือร้อยละ 99.03 ของผู้อยู่ในกำลังแรงงานรวม ผู้ว่างงานมีร้อยละ 0.89

เมื่อเปรียบเทียบกับไตรมาส 2 (เม.ย.-มิ.ย.) ปี 2565 พบว่า จำนวนประชากรเพิ่มขึ้นประมาณ 2.33 หมื่นคน (ร้อยละ 0.39) ผู้ว่างงานเพิ่มขึ้น ประมาณ 1.85 พันคน (ร้อยละ 5.21) ผู้ไม่อยู่ในกำลังแรงงานลดลงประมาณ 4.37 หมื่นคน (ร้อยละ 2.99) และประชากรที่มีอายุต่ำกว่า 15 ปี ลดลงประมาณ 1.03 หมื่นคน (ร้อยละ 1.24)



ผู้มีงานทำจำแนกตามอาชีพ [Employment by Occupation]

ผู้มีงานทำส่วนใหญ่ทำงานในอาชีพพนักงานบริการและพนักงานในร้านค้าและตลาด มากที่สุด ร้อยละ 22.71 ของผู้มีงานทำทั้งหมด รองลงมาคือ อาชีพผู้ปฏิบัติงานที่มีฝีมือในด้านการเกษตรและการประมง ร้อยละ 19.77 อาชีพขั้นพื้นฐานต่าง ๆ ในด้านการขายและการให้บริการ ร้อยละ 15.38 อาชีพผู้ปฏิบัติการโรงงานและเครื่องจักร และผู้ปฏิบัติงานด้านการประกอบ ร้อยละ 13.28 และอาชีพผู้ปฏิบัติงานด้านความสามารถทางฝีมือและธุรกิจการค้าที่เกี่ยวข้อง ร้อยละ 12.32

เมื่อเปรียบเทียบกับไตรมาส 2 (เม.ย.-มิ.ย.) ปี 2565 พบว่า ประเภทอาชีพพนักงานบริการ และพนักงานในร้านค้าและตลาด อาชีพผู้ประกอบการวิชาชีพด้านต่าง ๆ อาชีพผู้ปฏิบัติงานด้านความสามารถทางฝีมือและธุรกิจการค้าที่เกี่ยวข้อง และอาชีพผู้ประกอบการวิชาชีพด้านเทคนิค สาขาต่าง ๆ และอาชีพที่เกี่ยวข้อง **ที่มีจำนวนผู้มีงานทำเพิ่มขึ้น** ส่วนอาชีพเสมียน อาชีพผู้บัญญัติกฎหมาย ข้าราชการ ระดับอาวุโสและผู้จัดการ อาชีพผู้ปฏิบัติการโรงงานและเครื่องจักรและผู้ปฏิบัติงานด้านการประกอบ อาชีพผู้ปฏิบัติงานที่มีฝีมือในด้านการเกษตรและการประมง และอาชีพขั้นพื้นฐานต่าง ๆ ในด้านการขายและการให้บริการ **มีจำนวนผู้มีงานทำลดลง**



ตารางแสดงจำนวนผู้มีงานทำภาคตะวันตก จำแนกตามประเภทอาชีพ ไตรมาส 2 (เม.ย.-มิ.ย.) ปี 2566 กับปี 2565

หน่วย : คน

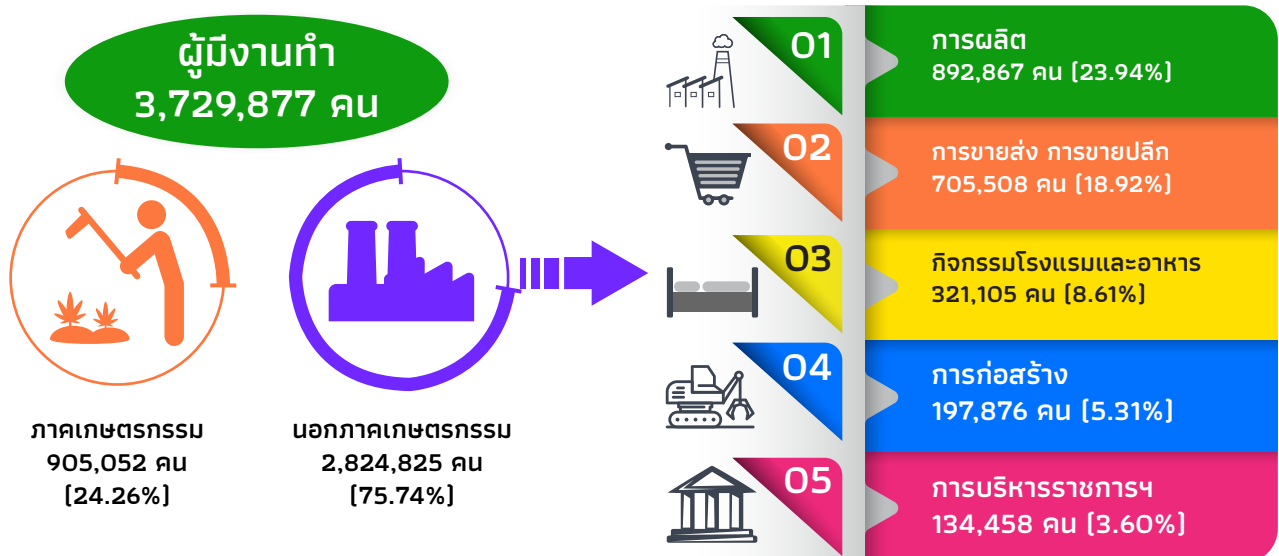
ประเภทอาชีพ	ไตรมาส 2 (เมษายน-มิถุนายน) ปี 2565	ไตรมาส 2 (เมษายน-มิถุนายน) ปี 2566	% Δ
ยอดรวม	3,652,542	3,729,877	2.12
ผู้บัญญัติกฎหมาย ข้าราชการ ระดับอาวุโสและผู้จัดการ	104,338	101,958	-2.28
ผู้ประกอบการวิชาชีพด้านต่าง ๆ	180,063	191,131	6.15
ผู้ประกอบการวิชาชีพด้านเทคนิค สาขาต่าง ๆ และอาชีพที่เกี่ยวข้อง	161,489	162,531	0.65
เสมียน	172,455	160,715	-6.81
พนักงานบริการ และพนักงานในร้านค้าและตลาด	745,996	846,957	13.53
ผู้ปฏิบัติงานที่มีฝีมือในด้านการเกษตรและการประมง	752,991	737,253	-2.09
ผู้ปฏิบัติงานด้านความสามารถทางฝีมือและธุรกิจการค้าที่เกี่ยวข้อง	442,886	459,678	3.79
ผู้ปฏิบัติการโรงงานและเครื่องจักรและผู้ปฏิบัติงานด้านการประกอบ	506,295	495,468	-2.14
อาชีพขั้นพื้นฐานต่าง ๆ ในด้านการขายและการให้บริการ	585,847	573,744	-2.07
คนงานซึ่งมิได้จำแนกไว้ในหมวดอื่น	183	442	140.86

ที่มา : สำนักงานสถิติแห่งชาติ

ผู้มีงานทำจำแนกตามอุตสาหกรรม [Employment by Industrial]

ผู้มีงานทำแยกตามประเภทอุตสาหกรรม 5 อันดับแรก พบว่า อุตสาหกรรมการผลิต มีจำนวนผู้มีงานทำมากที่สุด ร้อยละ 23.94 ของผู้มีงานทำทั้งหมด รองลงมาคือ อุตสาหกรรมการขายส่ง การขายปลีก ร้อยละ 18.92 อุตสาหกรรมกิจกรรมโรงแรมและอาหาร ร้อยละ 8.61 อุตสาหกรรมการก่อสร้าง ร้อยละ 5.31 และอุตสาหกรรมการบริหารราชการและป้องกันประเทศ ร้อยละ 3.60

นอกภาคเกษตรกรรม 5 อันดับแรก

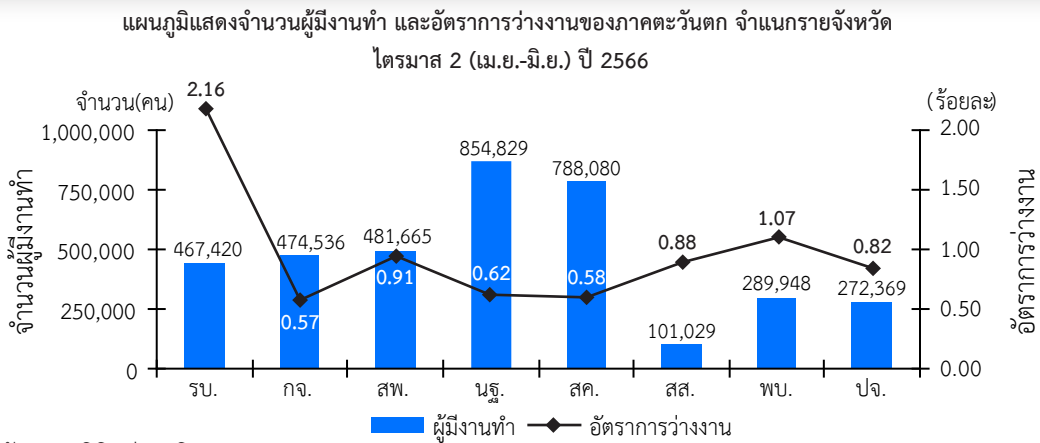


ที่มา : สำนักงานสถิติแห่งชาติ

ผู้มีงานทำจำแนกตามระดับการศึกษา (Employment by Education)

ผู้มีงานทำที่มีการศึกษาระดับประถมศึกษา มีสัดส่วนมากที่สุดประมาณ 8.25 แสนคน คิดเป็นร้อยละ 22.11 ของผู้มีงานทำทั้งหมด รองลงมาคือ ระดับอุดมศึกษา ร้อยละ 20.75 ระดับมัธยมศึกษาตอนต้น ร้อยละ 18.07 ระดับต่ำกว่าประถมศึกษา ร้อยละ 17.15 ระดับมัธยมศึกษาตอนปลาย ร้อยละ 16.72 และไม่ระบุ ร้อยละ 5.20 เมื่อเปรียบเทียบกับรายไตรมาส 2 (เม.ย.-มิ.ย.) ปี 2565 พบว่า เกือบทุกระดับการศึกษามีจำนวน ผู้มีงานทำเพิ่มขึ้น ยกเว้น การศึกษาระดับต่ำกว่าประถมศึกษา ที่มีจำนวนผู้มีงานทำลดลง

ผู้มีงานทำ และอัตราการว่างงาน



ความต้องการแรงงานผ่านบริการจัดหางานโดยรัฐ

การให้บริการจัดหางาน

จากข้อมูลของระบบบริการจัดหางานในประเทศผ่านระบบบริการประชาชน (e-Service) กรมการจัดหางาน นายจ้าง/สถานประกอบการแจ้งความต้องการแรงงาน เพิ่มขึ้นจากช่วงเดียวกันปีก่อน ส่วนผู้สมัครงานมาใช้บริการ และการบรรจุนาน ลดลงจากช่วงเดียวกันปีก่อน ปรากฏรายละเอียดดังนี้

01

ความต้องการแรงงานเพิ่มขึ้นร้อยละ 54.98 จังหวัดสมุทรสาคร มีความต้องการแรงงานมากที่สุด ส่วนใหญ่ต้องการผู้ที่จบการศึกษาระดับมัธยมศึกษา มากที่สุด

02

ผู้สมัครงานมาใช้บริการลดลงร้อยละ 25.89 จังหวัดนครปฐม มีผู้สมัครงานมากที่สุด โดยผู้สมัครงานเป็นผู้จบการศึกษาระดับมัธยมศึกษา มากที่สุด

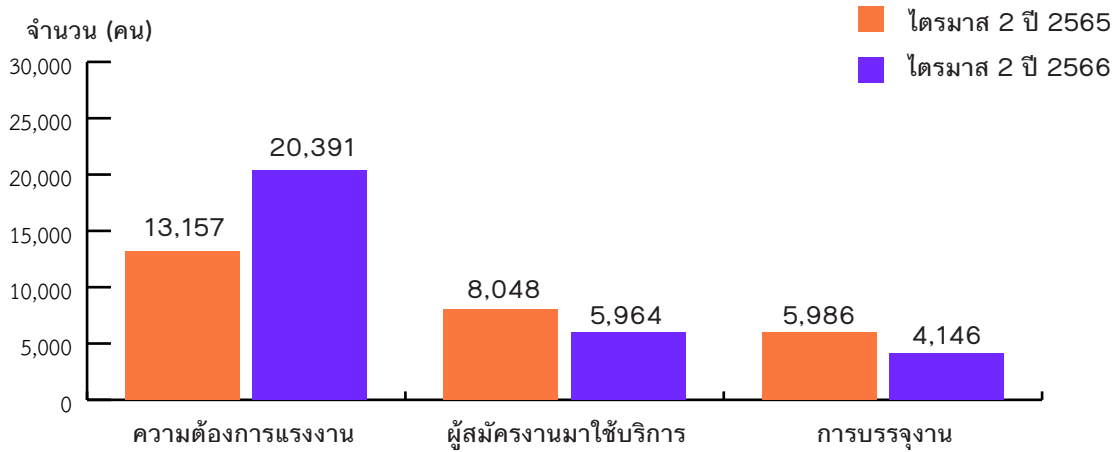
03

การบรรจุนานลดลงร้อยละ 30.74 โดยจังหวัดนครปฐม ได้รับการบรรจุนานมากที่สุด ผู้จบการศึกษาระดับมัธยมศึกษา ได้รับการบรรจุนานมากที่สุด

กรมการจัดหางานได้รับแจ้งความต้องการแรงงาน (ตำแหน่งงานว่าง) จากนายจ้าง/สถานประกอบการ ไตรมาส 2 (เมษายน - มิถุนายน) ปี 2565 จำนวน 20,391 อัตรา ผู้สมัครงานมาใช้บริการ จำนวน 5,964 คน การบรรจุนาน จำนวน 4,146 คน เมื่อเปรียบเทียบกับช่วงเดียวกันปีก่อน พบว่า ความต้องการแรงงาน เพิ่มขึ้นร้อยละ 54.98 ส่วนผู้สมัครงาน และการบรรจุนาน ลดลงร้อยละ 25.89 และ 30.74 ตามลำดับ



ความต้องการแรงงาน ผู้สมัครงานมาใช้บริการ และการบรรจุงาน ไตรมาส 2 ปี 2566 และปี 2565



ความต้องการแรงงาน

สถานประกอบการมาใช้บริการที่แจ้งความประสงค์จะรับสมัครบุคคลเข้าทำงาน (ตำแหน่งงานว่าง) มีจำนวน 20,391 อัตรา เป็นเพศชาย 2,717 อัตรา เพศหญิง 712 อัตรา และไม่ระบุเพศ 16,962 อัตรา

อุตสาหกรรมที่มีความต้องการแรงงานมาก 5 อันดับแรก ได้แก่



การผลิต เช่น การผลิตส่วนประกอบอิเล็กทรอนิกส์, การผลิตผลิตภัณฑ์จากเนื้อสัตว์และเนื้อสัตว์ปีก, การผลิตผลไม้และผักบรรจุกระป๋อง, การผลิตปลาบรรจุกระป๋อง และการผลิตน้ำดื่มบริสุทธิ์และน้ำแร่บรรจุขวด

การขายส่งและการขายปลีก การซ่อมยานยนต์ และจักรยานยนต์ เช่น ร้านสะดวกซื้อ/มินิมาร์ท, ร้านขายปลีกวัสดุก่อสร้าง, การขายปลีกสินค้าในร้านค้าทั่วไป, ดิสเคาท์สโตร์/ซูเปอร์เซ็นเตอร์/ไฮเปอร์มาร์เก็ต และการขายยานยนต์ใหม่ชนิดรถยนต์นั่งส่วนบุคคล รถกระบะ รถตู้ และรถขนาดเล็กที่คล้ายกัน



การขนส่งและสถานที่เก็บสินค้า เช่น กิจกรรมไปรษณีย์, การขนส่งผู้โดยสารทางบก, การขนส่งสินค้าทางถนน, กิจกรรมที่เกี่ยวกับคลังสินค้าและการจัดเก็บสินค้าแช่เย็นหรือแช่แข็ง และกิจกรรมที่เกี่ยวกับคลังสินค้าและการจัดเก็บสินค้า

กิจกรรมวิชาชีพ วิทยาศาสตร์และกิจกรรมทางวิชาการ เช่น การบริการทำความสะอาดทั่วไปของตัวอาคาร, กิจกรรมการรักษาความปลอดภัยส่วนบุคคล, กิจกรรมการบริการระบบรักษาความปลอดภัย, กิจกรรมของสำนักงานจัดหางานหรือตัวแทนจัดหางาน และการให้เช่าและการให้เช่าแบบลีสซิ่ง เครื่องจักรและอุปกรณ์ทางการเกษตรและการป่าไม้



การก่อสร้าง เช่น การก่อสร้างถนนสะพานและอุโมงค์, กิจกรรมการก่อสร้างเฉพาะด้าน, การก่อสร้างอาคารที่พักอาศัย, การก่อสร้างอาคารที่ไม่ใช่ที่พักอาศัย และการติดตั้งส่วนประกอบอาคารและการตกแต่งภายใน

ตารางความต้องการแรงงาน จำแนกตามประเภทอุตสาหกรรม ไตรมาส 2 ปี 2566 และปี 2565

ประเภทอุตสาหกรรม	ไตรมาส 2		เปรียบเทียบกับช่วงเดียวกันปีก่อน
	ปี 65	ปี 66	
รวม	13,157	20,391	7,234
C การผลิต	9,404	13,982	4,578
G การขายส่งและการขายปลีก การซ่อมยานยนต์ และจักรยานยนต์	2,146	3,074	928
H การขนส่งและสถานที่เก็บสินค้า	222	893	671
K กิจกรรมทางการเงินและการประกันภัย	47	417	370
M กิจกรรมวิชาชีพ วิทยาศาสตร์และกิจกรรมทางวิชาการ	175	524	349
F การก่อสร้าง	199	454	255
Q กิจกรรมด้านสุขภาพและงานสังคมสงเคราะห์	83	145	62
O การบริหารราชการการป้องกันประเทศ และการประกันสังคมภาคบังคับ	93	151	58
A เกษตรกรรม การป่าไม้และการประมง	82	129	47
B การทำเหมืองแร่ และเหมืองหิน	33	77	44
L กิจกรรมเกี่ยวกับอสังหาริมทรัพย์	89	112	23
D ไฟฟ้า ก๊าซ ไอน้ำและระบบการปรับอากาศ	7	28	21
E การจัดหา การจัดการน้ำเสียและของเสียรวมถึงกิจกรรมที่เกี่ยวข้อง	4	11	7
T กิจกรรมการจ้างงานในครัวเรือนกิจกรรมการผลิตสินค้า และบริการที่ทำขึ้นเองเพื่อใช้ในครัวเรือน ซึ่งไม่สามารถจำแนกกิจกรรมได้อย่างชัดเจน	4	1	-3
P การศึกษา	25	16	-9
J ข้อมูลข่าวสารและการสื่อสาร	67	57	-10
N กิจกรรมการบริหารและบริการสนับสนุน	20	4	-16
I ที่พักแรมและบริการด้านอาหาร	310	285	-25
S กิจกรรมการบริการด้านอื่น ๆ	147	31	-116
R ศิลปะ ความบันเทิง และนันทนาการ	0	0	0
U กิจกรรมขององค์การระหว่างประเทศและภาคีสมาชิก	0	0	0

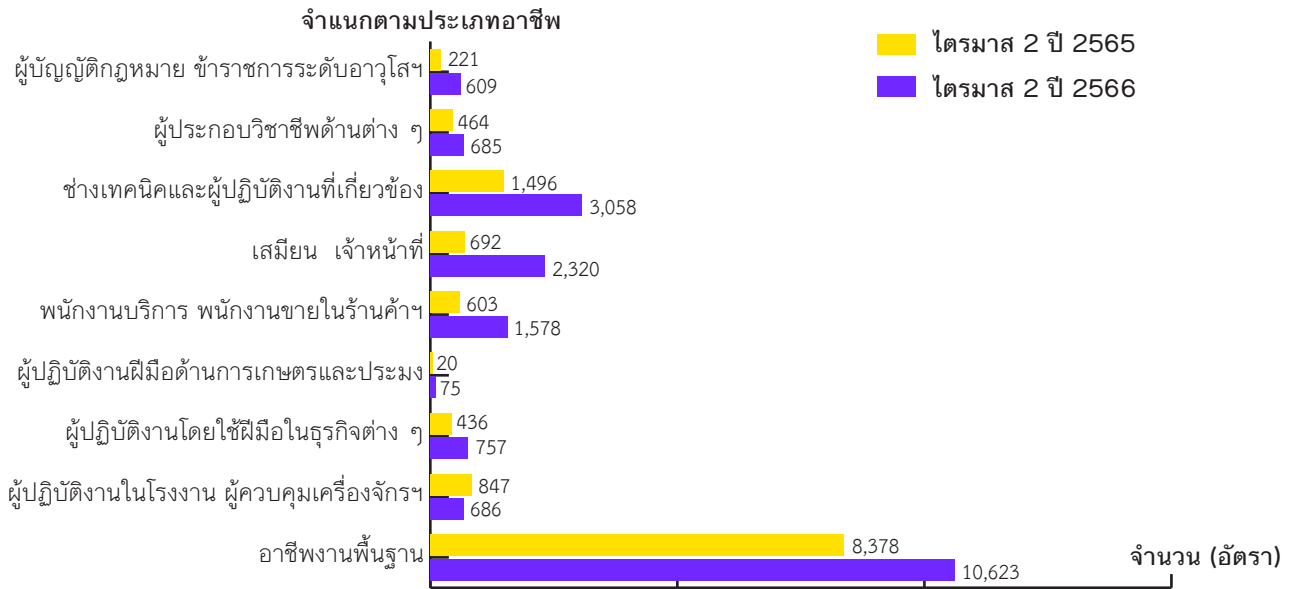
จากตาราง เมื่อเปรียบเทียบความต้องการแรงงานตามประเภทอุตสาหกรรมในไตรมาสที่ 2 ปี 2566 กับปี 2565 พบว่า

อุตสาหกรรมที่มีความต้องการแรงงานเพิ่มขึ้น ได้แก่ การผลิต, การขายส่งและการขายปลีก การซ่อมยานยนต์ และจักรยานยนต์, การขนส่งและสถานที่เก็บสินค้า, กิจกรรมทางการเงินและการประกันภัย, กิจกรรมวิชาชีพวิทยาศาสตร์ และกิจกรรมทางวิชาการ, ก่อสร้าง, กิจกรรมด้านสุขภาพและงานสังคมสงเคราะห์, การบริหารราชการการป้องกันประเทศ และการประกันสังคมภาคบังคับ, เกษตรกรรม การป่าไม้และการประมง, การทำเหมืองแร่ และเหมืองหิน, กิจกรรมเกี่ยวกับอสังหาริมทรัพย์, ไฟฟ้า ก๊าซ ไอน้ำและระบบการปรับอากาศ และการจัดหา การจัดการน้ำเสียและของเสีย รวมถึงกิจกรรมที่เกี่ยวข้อง

อุตสาหกรรมที่มีความต้องการแรงงานลดลง ได้แก่ กิจกรรมการบริการด้านอื่น ๆ, ที่พักแรมและบริการด้านอาหาร, กิจกรรมการบริหารและบริการสนับสนุน, ข้อมูลข่าวสารและการสื่อสาร, การศึกษา และกิจกรรมการจ้างงานในครัวเรือนกิจกรรมการผลิตสินค้า และบริการที่ทำขึ้นเองเพื่อใช้ในครัวเรือน ซึ่งไม่สามารถจำแนกกิจกรรมได้อย่างชัดเจน

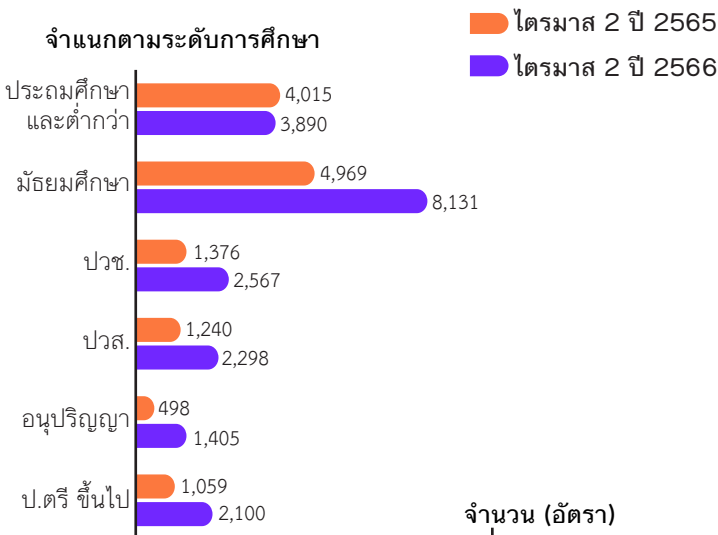
ส่วนอุตสาหกรรมศิลปะ ความบันเทิงและนันทนาการ และกิจกรรมขององค์การระหว่างประเทศและภาคีสมาชิก ไม่มีจำนวนความต้องการแรงงาน

แผนภูมิแสดงความต้องการแรงงาน จำแนกตามประเภทอาชีพ ไตรมาส 2 ปี 2566 และปี 2565



ประเภทอาชีพที่สถานประกอบการต้องการแรงงานมากที่สุด คือ **อาชีพนานพื้นฐาน** จำนวน 10,623 อัตรา คิดเป็นร้อยละ 52.10 (เช่น แรงงานในด้านการผลิตต่าง ๆ แรงงานทั่วไป, แรงงานด้านการผลิต, แรงงานด้านการประกอบ, ผู้ขนส่งสินค้า และพนักงานจัดส่งสินค้า) รองลงมาได้แก่ ช่างเทคนิคและผู้ปฏิบัติงานที่เกี่ยวข้อง จำนวน 3,058 อัตรา (ร้อยละ 15.00) เสมียน เจ้าหน้าที่ จำนวน 2,320 อัตรา (ร้อยละ 11.38) พนักงานบริการ พนักงานขายในร้านค้าและตลาด จำนวน 1,578 อัตรา (ร้อยละ 7.74) และผู้ปฏิบัติงานโดยใช้ฝีมือในธุรกิจต่าง ๆ จำนวน 757 อัตรา (ร้อยละ 3.71)

แผนภูมิแสดงความต้องการแรงงาน จำแนกตามระดับการศึกษา ไตรมาส 2 ปี 2566 และปี 2565

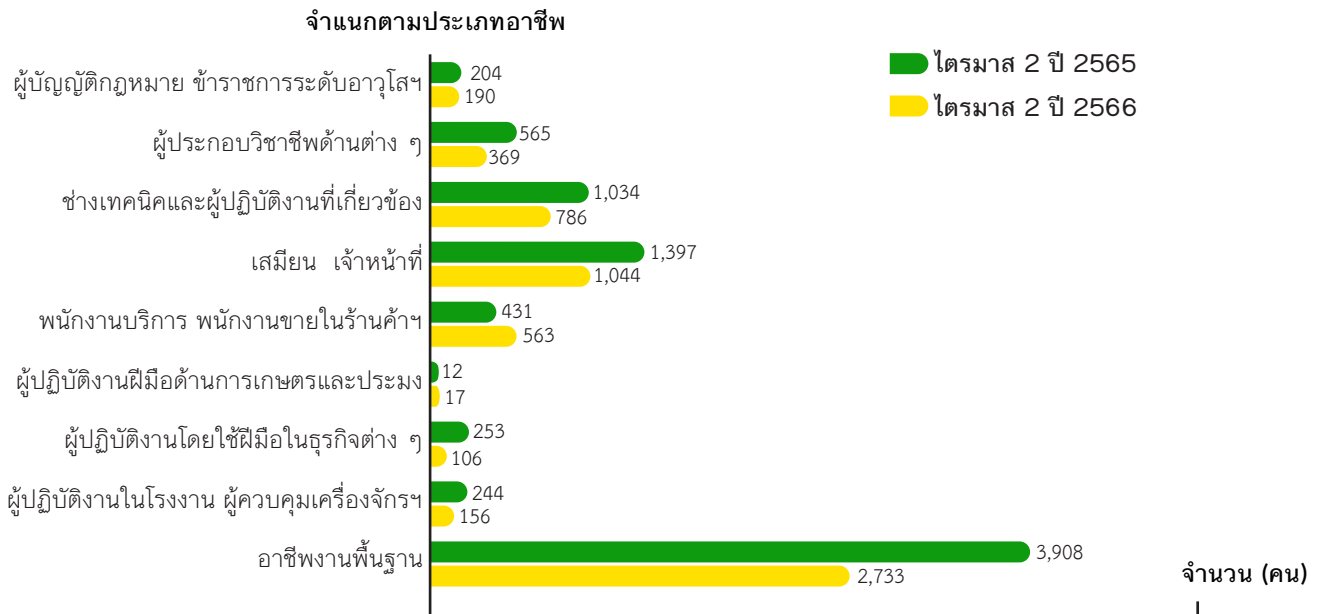


นายจ้าง/สถานประกอบการต้องการแรงงานที่จบการศึกษาระดับมัธยมศึกษา มากที่สุด คิดเป็นร้อยละ 39.88 รองลงมาคือ ระดับประถมศึกษาและต่ำกว่า ร้อยละ 19.08 ระดับปวช. ร้อยละ 12.59 ระดับปวส. ร้อยละ 11.27 ระดับปริญญาตรีขึ้นไป ร้อยละ 10.30 และระดับอนุปริญญา ร้อยละ 6.89 เมื่อเปรียบเทียบกับช่วงเดียวกันปีก่อน พบว่า **ความต้องการแรงงานเพิ่มขึ้นเกือบทุกระดับการศึกษา** โดยระดับอนุปริญญา เพิ่มขึ้นมากที่สุด ประมาณ 2 เท่า รองลงมาได้แก่ ระดับปริญญาตรีขึ้นไป, ระดับปวช., ระดับปวส. และระดับมัธยมศึกษา เพิ่มขึ้นร้อยละ 98.30, 86.56, 85.32 และ 63.63 ตามลำดับ ส่วนระดับประถมศึกษา และต่ำกว่า มีจำนวนลดลง ร้อยละ 3.11

ผู้สมัครงาน

ผู้สมัครงานที่มาใช้บริการมีจำนวน 5,964 คน เป็นเพศชาย 2,435 คน เพศหญิง 3,529 คน เป็นผู้จบการศึกษา ระดับมัธยมศึกษามากที่สุด จำนวน 2,352 คน คิดเป็นร้อยละ 39.44 รองลงมาคือ ระดับประถมศึกษาและต่ำกว่า ร้อยละ 23.81 ระดับปริญญาตรีขึ้นไป ร้อยละ 19.79 ระดับปวช. ร้อยละ 10.24 ระดับปวส. ร้อยละ 6.42 และระดับอนุปริญญา มีเพียงร้อยละ 0.30 เมื่อเปรียบเทียบกับช่วงเดียวกันปีก่อน พบว่า **ผู้สมัครงานลดลงร้อยละ 25.89**

แผนภูมิแสดงผู้สมัครงานมาใช้บริการ จำแนกตามประเภทอาชีพ ไตรมาส 2 ปี 2566 และปี 2565



จากแผนภูมิ เมื่อพิจารณาตามประเภทอาชีพจะเห็นได้ว่า **อาชีพอานพื้นฐาน** มีจำนวนผู้มาสมัครงานมากที่สุด (เช่น แรงงานในด้านการผลิตต่าง ๆ แรงงานทั่วไป, แรงงานด้านการผลิต, แรงงานด้านการประกอบ, พนักงานจัดส่งสินค้า และแรงงานบรรจุ) เมื่อเปรียบเทียบกับช่วงเดียวกันปีก่อน พบว่า **ผู้สมัครงานลดลง** เกือบทุกประเภทอาชีพ ยกเว้น อาชีพผู้ปฏิบัติงานฝีมือด้านการเกษตรและประมง และอาชีพพนักงานบริการ พนักงานขายในร้านค้าและตลาด ที่มีจำนวนผู้สมัครงานเพิ่มขึ้น

การบรรจุงาน

ผู้สมัครงานได้รับการบรรจุงานทั้งหมด จำนวน 4,146 คน เพศชาย 1,720 คน เพศหญิง 2,426 คน โดยเป็นการบรรจุงาน ในจังหวัดนครปฐม มากที่สุด ร้อยละ 23.78 ของผู้สมัครงานที่ได้รับการบรรจุงานทั้งหมด รองลงมา ได้แก่ จังหวัดสมุทรสาคร ร้อยละ 18.11 จังหวัดเพชรบุรีร้อยละ 16.86 เมื่อเปรียบเทียบกับช่วงเดียวกันปีก่อน พบว่า **เกือบทุกจังหวัดที่มีจำนวนผู้ได้รับการบรรจุงานลดลง ยกเว้น จังหวัดสมุทรสาคร และจังหวัดราชบุรี ที่ได้รับการบรรจุงานเพิ่มขึ้น**

โดยผู้ที่มีการศึกษาระดับมัธยมศึกษาได้รับการบรรจุงานมากที่สุด คิดเป็นร้อยละ 42.96 รองลงมาได้แก่ ระดับประถมศึกษา และต่ำกว่า ร้อยละ 29.98 ระดับปริญญาตรีขึ้นไป ร้อยละ 12.42 ระดับปวส. ร้อยละ 8.42 ระดับปวช. ร้อยละ 6.03 และระดับอนุปริญญา มีเพียง ร้อยละ 0.19

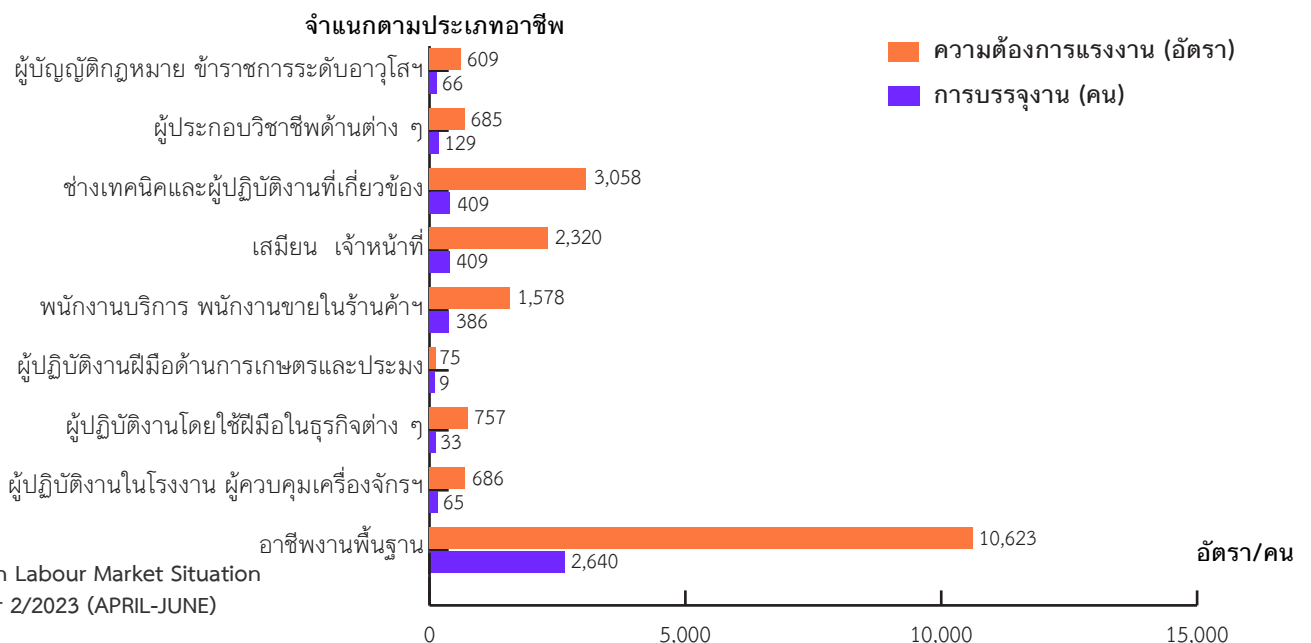


ตารางแสดงความต้องการแรงงาน และการบรรจุงาน จำแนกตามประเภทอุตสาหกรรม
ไตรมาส 2 ปี 2566

ประเภทอุตสาหกรรม	ตำแหน่งงาน (อัตรา)	การบรรจุงาน (คน)
A เกษตรกรรมการป่าไม้และการประมง	129	11
B การทำเหมืองแร่ และเหมืองหิน	77	14
C การผลิต	13,982	2,884
D ไฟฟ้า ก๊าซ ไอน้ำและระบบการปรับอากาศ	28	3
E การจัดหา น้ำ การจัดการน้ำเสียและของเสียรวมถึงกิจกรรมที่เกี่ยวข้อง	11	2
F การก่อสร้าง	454	43
G การขายส่งและการขายปลีก การซ่อมยานยนต์ และจักรยานยนต์	3,074	657
H การขนส่งและสถานที่เก็บสินค้า	893	40
I ที่พักแรมและบริการด้านอาหาร	285	97
J ข้อมูลข่าวสารและการสื่อสาร	57	13
K กิจกรรมทางการเงินและการประกันภัย	417	50
L กิจกรรมเกี่ยวกับบอส่งหาริมทรัพย์	112	12
M กิจกรรมวิชาชีพ วิทยาศาสตร์และกิจกรรมทางวิชาการ	524	63
N กิจกรรมการบริหารและบริการสนับสนุน	4	7
O การบริหารราชการการป้องกันประเทศฯ	151	120
P การศึกษา	16	14
Q กิจกรรมด้านสุขภาพและงานสังคมสงเคราะห์	145	106
R ศิลปะ ความบันเทิงและนันทนาการ	0	0
S กิจกรรมการบริการด้านอื่น ๆ	31	10
T กิจกรรมการจ้างงานในครัวเรือน ฯลฯ	1	0
U กิจกรรมขององค์การระหว่างประเทศและภาคีสมาชิก	0	0

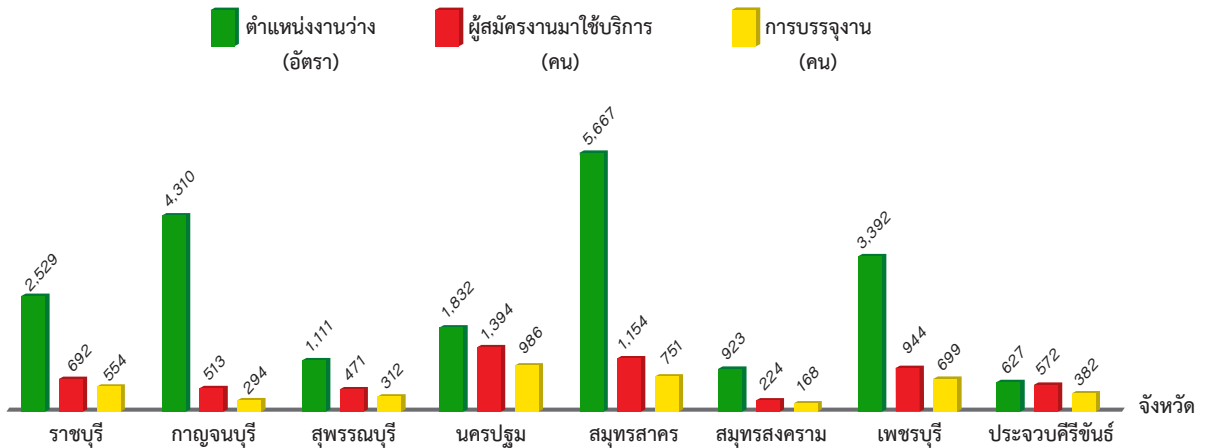
อุตสาหกรรมที่มีการบรรจุงานมากที่สุด ได้แก่ อุตสาหกรรมการผลิต มีการบรรจุงาน จำนวน 2,884 คน คิดเป็นร้อยละ 69.56 รองลงมาคือ การขายส่งและการขายปลีก การซ่อมยานยนต์ และจักรยานยนต์ จำนวน 657 คน (ร้อยละ 15.85) การบริหารราชการการป้องกันประเทศ และการประกันสังคมภาคบังคับ จำนวน 120 คน (ร้อยละ 2.89) กิจกรรมด้านสุขภาพและงานสังคมสงเคราะห์ จำนวน 106 คน (ร้อยละ 2.56) ที่พักแรมและบริการด้านอาหาร จำนวน 97 คน (ร้อยละ 2.34) และอุตสาหกรรมอื่น ๆ จำนวน 282 คน (ร้อยละ 6.80)

แผนภูมิแสดงความต้องการแรงงาน และการบรรจุงาน จำแนกตามอาชีพ
ไตรมาส 2 ปี 2566



เมื่อพิจารณาตามประเภทอาชีพ พบว่า อาชีพงานพื้นฐานมีการบรรจุนานมากที่สุด จำนวน 2,640 คน คิดเป็น ร้อยละ 63.68 (เช่น แรงงานในด้านการผลิตต่าง ๆ แรงงานทั่วไป, แรงงานด้านการผลิต, แรงงานด้านการประกอบ, แรงงานบรรจุ, พนักงานจัดส่งสินค้า) รองลงมาคือ เสมียน เจ้าหน้าที่ จำนวน 409 คน (ร้อยละ 9.86) ช่างเทคนิค และผู้ปฏิบัติงานที่เกี่ยวข้อง จำนวน 409 คน (ร้อยละ 9.86) พนักงานบริการ พนักงานขาย ในร้านค้าและตลาด จำนวน 386 คน (ร้อยละ 9.31) และผู้ประกอบการวิชาชีพด้านต่าง ๆ จำนวน 129 คน (ร้อยละ 3.11) และอาชีพอื่น ๆ จำนวน 173 คน (ร้อยละ 4.17)

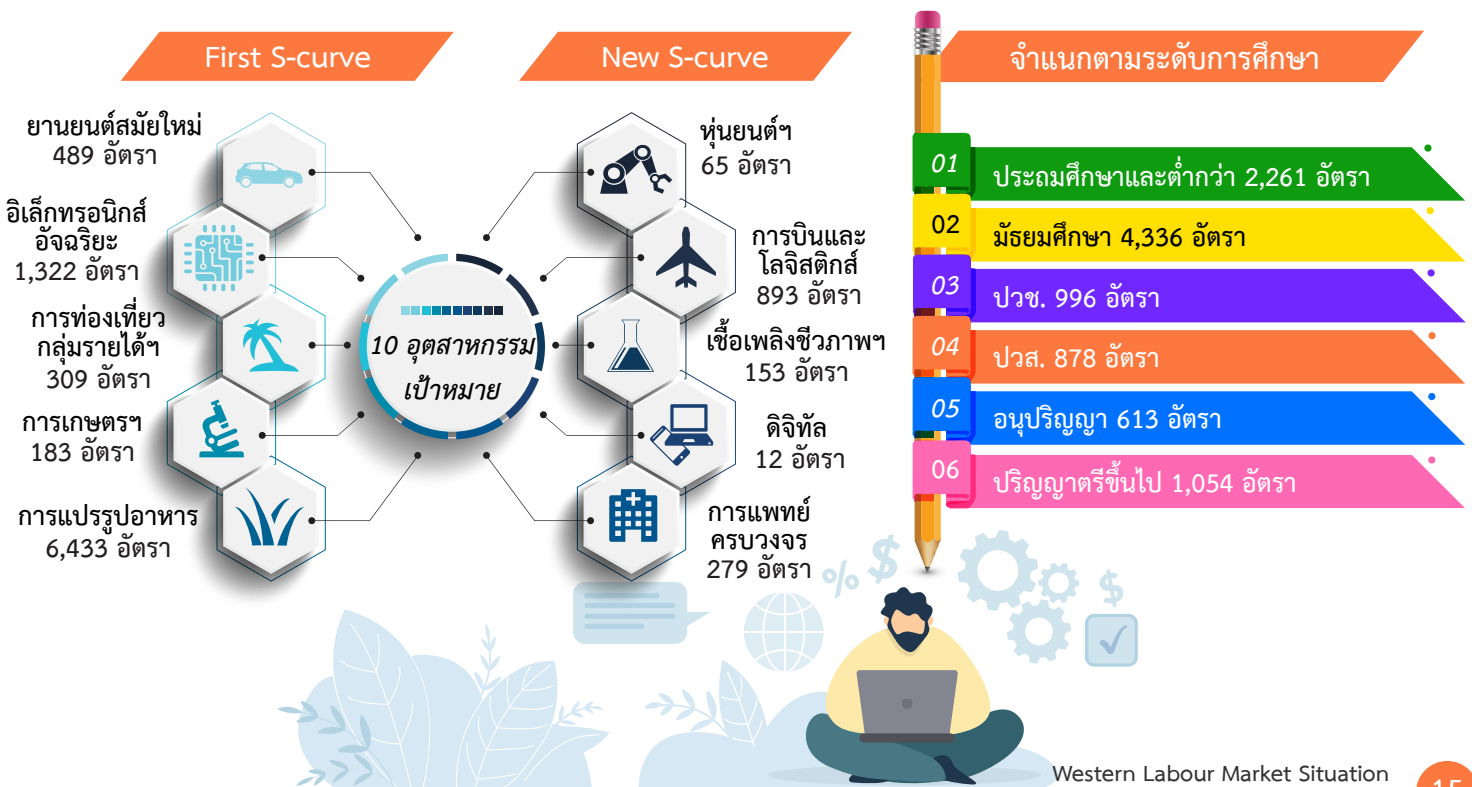
แผนภูมิแสดงความต้องการแรงงาน ผู้สมัครงานมาใช้บริการ และการบรรจุนาน จำแนกรายจังหวัด ไตรมาส 2 ปี 2566



ที่มา : ระบบให้บริการประชาชน (e-service.doe.go.th) ผ่านระบบ Single Sign on ของกรมการจัดหางาน

ความต้องการแรงงานใน 10 อุตสาหกรรมเป้าหมาย

ไตรมาส 2 (เม.ย.-มิ.ย.) ปี 2566 ภาคตะวันตกมีความต้องการแรงงานใน 10 อุตสาหกรรมเป้าหมาย จำนวน 10,138 อัตรา ลดลงร้อยละ 38.62 จากไตรมาสก่อน แต่เพิ่มขึ้นร้อยละ 32.99 จากช่วงเดียวกันปีก่อน โดยในภาพรวม พบว่า อุตสาหกรรมการแปรรูปอาหาร มีความต้องการมากที่สุด จำนวน 6,433 อัตรา (ร้อยละ 63.45) รองลงมาได้แก่ อุตสาหกรรมอิเล็กทรอนิกส์อัจฉริยะ จำนวน 1,322 อัตรา (ร้อยละ 13.04) อุตสาหกรรมการบินและโลจิสติกส์ จำนวน 893 อัตรา (ร้อยละ 8.81)





ในส่วนของผู้ประกอบการ First S-curve พบว่า ผู้ประกอบการแปรรูปอาหาร มีความต้องการแรงงานมากที่สุด รองลงมาได้แก่ ผู้ประกอบการอิเล็กทรอนิกส์อัจฉริยะ และผู้ประกอบการยานยนต์สมัยใหม่ โดยต้องการแรงงานที่มีการศึกษาระดับมัธยมศึกษาทั้งหมด

ผู้ประกอบการ New S-curve พบว่า ผู้ประกอบการบินและโลจิสติกส์ ต้องการแรงงานมากที่สุด รองลงมาได้แก่ ผู้ประกอบการแพทย์ครบวงจร โดยต้องการแรงงานที่มีการศึกษาระดับมัธยมศึกษาทั้งหมด ส่วนผู้ประกอบการเชื้อเพลิงชีวภาพและเคมีชีวภาพ มีความต้องการแรงงานระดับประถมศึกษาและต่ำกว่า

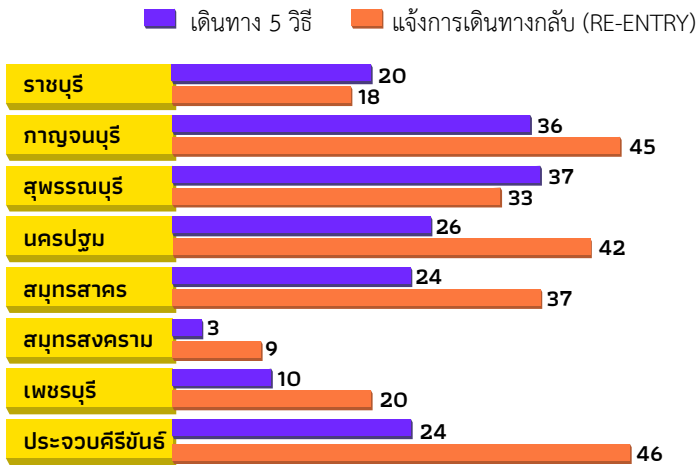
เมื่อพิจารณาเป็นรายจังหวัด พบว่า จังหวัดกาญจนบุรี มีความต้องการแรงงานมากที่สุด จำนวน 2,729 อัตรา คิดเป็นร้อยละ 26.92 ของตำแหน่งงาน 10 ผู้ประกอบการเป้าหมายทั้งหมด รองลงมาได้แก่ สมุทรสาคร จำนวน 1,608 อัตรา (ร้อยละ 15.86) เพชรบุรี จำนวน 1,515 อัตรา (ร้อยละ 14.94) นครปฐม จำนวน 1,492 อัตรา (ร้อยละ 14.72)

ที่มา : ระบบให้บริการประชาชน (e-service.doe.go.th) ผ่านระบบ Single sign On ของกรมการจัดหางาน

การเดินทางไปทำงานในต่างประเทศ

ภาคตะวันตกมีแรงงานได้รับอนุญาตให้เดินทางไปทำงานในต่างประเทศ จำนวน 430 คน หรือร้อยละ 1.50 ของแรงงานที่เดินทางไปทำงานต่างประเทศทั้งหมด เพิ่มขึ้นจากช่วงเดียวกันปีก่อน ร้อยละ 14.06 เป็นเพศชาย ร้อยละ 61.63 เพศหญิง ร้อยละ 38.37 เดินทางไปทำงานโดย Re-entry มากที่สุดร้อยละ 58.14 รองลงมาคือ บริษัทจัดหางานจัดส่ง ร้อยละ 15.35 เดินทางด้วยตนเอง ร้อยละ 11.16 และนายจ้างพาถูกจ้างไปทำงาน ร้อยละ 6.51

การเดินทางทุกประเภท ไตรมาส 2 ปี 2565 จำนวน 377 คน
 การเดินทางทุกประเภท ไตรมาส 2 ปี 2566 จำนวน 430 คน เพิ่มขึ้น 14.06%



ที่มา : สำนักบริหารแรงงานไทยไปต่างประเทศ กรมการจัดหางาน

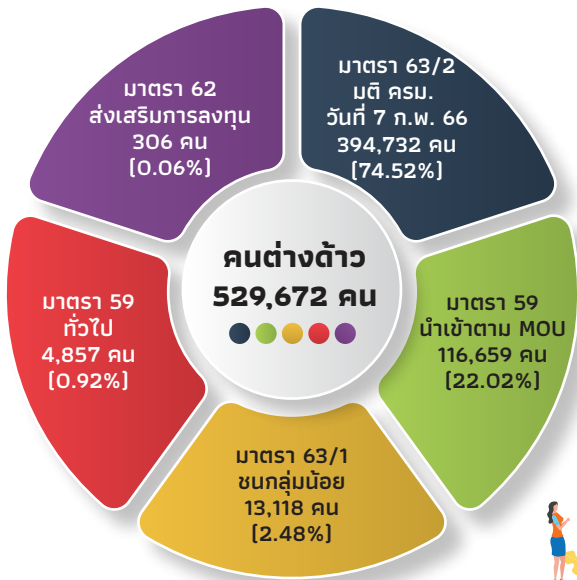
ประเทศที่มีผู้เดินทางไปทำงานมากที่สุด 5 อันดับแรก



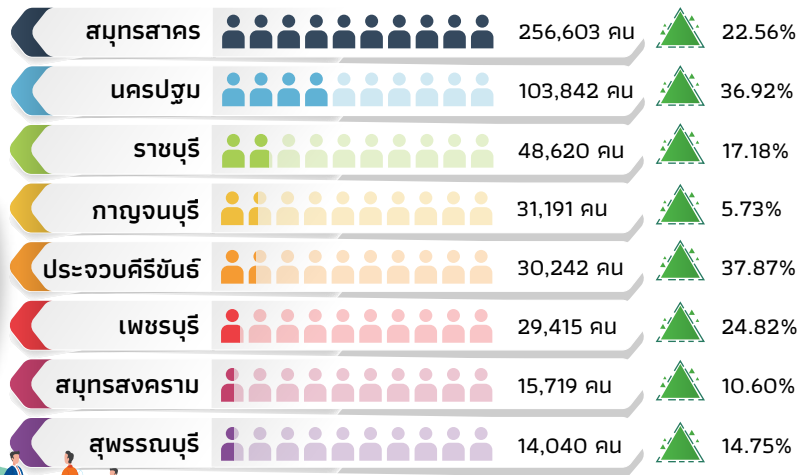
การทำงานของคนต่างด้าว

จากข้อมูลของสำนักบริหารแรงงานต่างด้าว ไตรมาส 2 (เม.ย.-มิ.ย.) ปี 2566 (ณ เดือนมิถุนายน 2566) มีจำนวนแรงงานต่างด้าว ประมาณ 5.30 แสนคน เป็นแรงงานต่างด้าวตามมติครม. เมื่อมติครม.วันที่ 7 กุมภาพันธ์ 2566 มากที่สุด จำนวน 394,732 คน คิดเป็นร้อยละ 74.52 ของจำนวนแรงงานต่างด้าวคงเหลือทั้งหมด รองลงมาได้แก่ แรงงานต่างด้าวนำเข้าตาม MOU ร้อยละ 22.02 ชนกลุ่มน้อย ร้อยละ 2.48 ชั่วคราวทั่วไป ร้อยละ 0.92 และส่งเสริมการลงทุน BOI ร้อยละ 0.06 เมื่อเปรียบเทียบกับช่วงเดียวกันปีก่อน พบว่า จำนวนแรงงานต่างด้าวเพิ่มขึ้น ร้อยละ 23.71

จำนวนคนต่างตัวคงเหลือ จำแนกตามประเภทการอนุญาตให้ทำงาน



จำนวนคนต่างตัวคงเหลือ จำแนกรายจังหวัด



เปรียบเทียบช่วงเดียวกันปีก่อน
เพิ่มขึ้น ลดลง

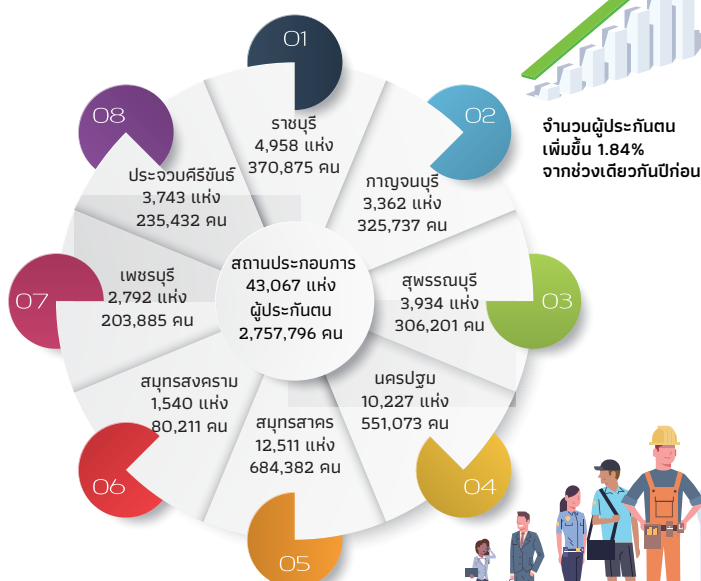
ที่มา : สำนักงานแรงงานต่างด้าว

สถานประกอบการในระบบประกันสังคม

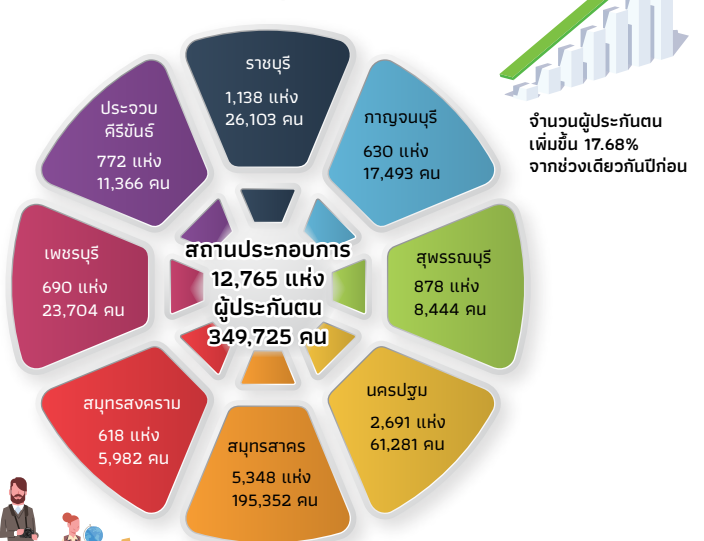
สถานประกอบการใน 8 จังหวัดภาคตะวันตก อยู่ในระบบประกันสังคม จำนวน 43,067 แห่ง เมื่อเปรียบเทียบกับ ไตรมาส 2 (เม.ย.-มิ.ย.) ปี 2565 เพิ่มขึ้นร้อยละ 1.83 และจำนวนผู้ประกันตนเพิ่มขึ้นร้อยละ 1.84 โดยมีผู้ประกันตน ประมาณ 2.76 ล้านคน แยกเป็น มาตรา 33 ประมาณ 1.13 ล้านคน มาตรา 39 ประมาณ 1.46 แสนคน และมาตรา 40 ประมาณ 1.48 ล้านคน โดยจังหวัดสมุทรสาคร มีสถานประกอบการที่ขึ้นทะเบียนในระบบประกันสังคม มากที่สุด ร้อยละ 29.05 รองลงมาได้แก่ นครปฐม ร้อยละ 23.75 และราชบุรี ร้อยละ 11.51

ในส่วนของผู้ประกันตน พบว่า จังหวัดสมุทรสาครมีลูกจ้างขึ้นทะเบียนเป็นผู้ประกันตน มากที่สุด ร้อยละ 24.82 รองลงมาคือ จังหวัดนครปฐม ร้อยละ 19.98 จังหวัดราชบุรี ร้อยละ 13.45

จำนวนสถานประกอบการ และผู้ประกันตนคงเหลือ ณ เดือนมิถุนายน 2566



แรงงานต่างตัวที่อยู่ในระบบประกันสังคมคงเหลือ ณ เดือนมิถุนายน 2566



ที่มา : สำนักงานประกันสังคมจังหวัด

เปิด Big Data ตลาดแรงงานไตรมาส 2 ปี 2566

ตำแหน่งงานลดลงและกระจุกตัว
งานไอทียังต้องการทักษะหลากหลาย
และทักษะภาษาคอมพิวเตอร์มากขึ้น



ที่มวิจัย “โครงการวิเคราะห์การประกาศหางานออนไลน์” ของทีดีอาร์ไอ ได้พัฒนาระบบติดตามการจ้างงานในประเทศไทย โดยใช้ Big Data และการวิเคราะห์ด้วยปัญญาประดิษฐ์ (AI) ที่ได้พัฒนาต่อยอดจากโครงการการจัดทำฐานข้อมูลความต้องการทักษะแรงงานด้วย Big Data

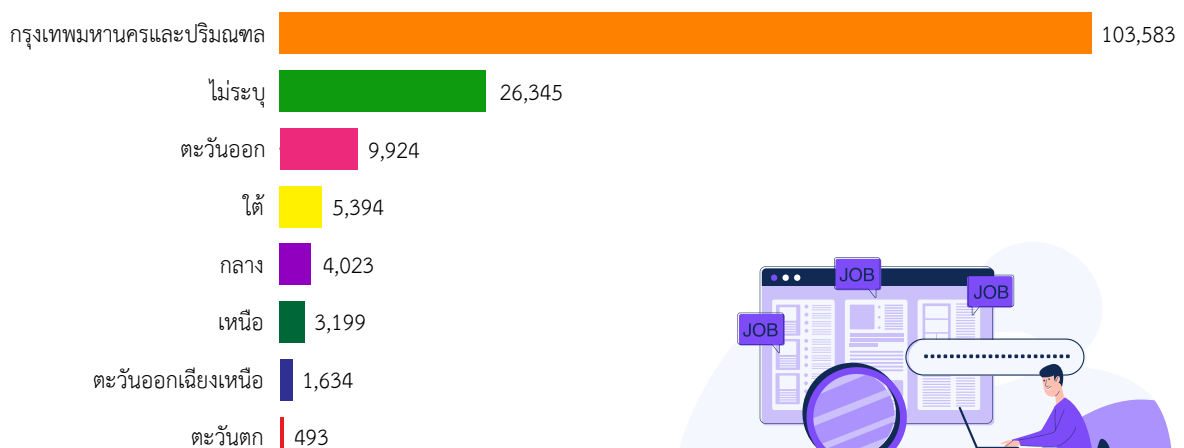
โครงการนี้มีจุดประสงค์เพื่อวิเคราะห์สถานะความต้องการแรงงานมีทักษะและทักษะต่าง ๆ ของแรงงานที่นายจ้างต้องการ ซึ่งเปลี่ยนแปลงไปอย่างรวดเร็วตามสภาวะทางเศรษฐกิจและการเปลี่ยนแปลงทางเทคโนโลยี โดยใช้ Big Data จากประกาศรับสมัครงานของนายจ้าง ซึ่งมีความละเอียดสูงและทันสมัย และน่าจะเป็นประโยชน์ต่อผู้ที่กำลังจะเข้าสู่ตลาดแรงงาน ตลอดจนมหาวิทยาลัยและสถาบันอาชีวศึกษาต่าง ๆ ที่ผลิตบุคลากรป้อนตลาดแรงงาน

ล่าสุดในช่วงไตรมาสที่ 2 ของปี 2566 (1 เมษายน 2566-30 มิถุนายน 2566) พบว่า มีประกาศรับสมัครงานทั้งหมด 154,595 ตำแหน่ง ลดลงจากช่วงไตรมาสที่ผ่านมา ที่มีประกาศรับสมัครงานทั้งหมด 178,159 ตำแหน่ง คิดเป็นร้อยละ 13.2 แต่เพิ่มขึ้นจากไตรมาสที่ 2 ของปีก่อน คิดเป็นร้อยละ 12.8

เมื่อจำแนกประกาศรับสมัครงานตามวุฒิการศึกษาขั้นต่ำที่ระบุในประกาศรับสมัครงาน พบว่า ประกาศรับสมัครงาน วุฒิมัธยมศึกษาปีที่ 3 จำนวน 12,461 ตำแหน่ง (8.1%) มัธยมศึกษาปีที่ 6 จำนวน 10,792 ตำแหน่ง (7.0%) ปวช. 17,535 ตำแหน่ง (11.3%) ปวส. 11,535 ตำแหน่ง (7.5%) ปริญญาตรี 57,834 ตำแหน่ง (37.4%) สูงกว่าปริญญาตรี 1,573 ตำแหน่ง (1.0%) และที่ไม่ระบุวุฒิการศึกษาขั้นต่ำมีจำนวน 42,865 ตำแหน่ง (27.7%)

เมื่อจำแนกประกาศรับสมัครงานตามภูมิภาคที่ระบุในประกาศ พบว่า ประกาศรับสมัครงานในกรุงเทพและปริมณฑล มีจำนวนมากที่สุด 103,583 ตำแหน่ง (67.0%) รองลงมาคือ ไม่ระบุภูมิภาค 26,345 ตำแหน่ง (17.0%) ภาคตะวันออก 9,924 ตำแหน่ง (6.4%) ภาคใต้ 5,394 ตำแหน่ง (3.5%) ภาคกลาง 4,023 ตำแหน่ง (2.6%) ภาคเหนือ 3,199 ตำแหน่ง (2.1%) ภาคตะวันออกเฉียงเหนือ 1,634 ตำแหน่ง (1.1%) และภาคตะวันตก 493 ตำแหน่ง (0.3%)

จำนวนตำแหน่งงานในประกาศรับสมัครงาน จำแนกตามภูมิภาค



เมื่อจำแนกประกาศรับสมัครงานตามกลุ่มประเภทธุรกิจที่ระบุในประกาศรับสมัครงาน โดยอ้างอิงข้อมูลจากฐานข้อมูลของกรมพัฒนาธุรกิจการค้าในการช่วยจำแนกข้อมูล พบว่า ประกาศรับสมัครงานในกลุ่มธุรกิจการขายส่งและการขายปลีก การซ่อมยานยนต์และจักรยายนต์ มีจำนวนมากที่สุด 27,583 ตำแหน่ง (17.8%) รองลงมาได้แก่ไม่สามารถระบุได้ 24,834 ตำแหน่ง (16.1%) การผลิต 18,423 ตำแหน่ง (11.9%) กิจกรรมทางวิชาชีพ วิทยาศาสตร์ และเทคนิค 14,634 ตำแหน่ง (9.5%) กิจกรรมการบริหารและการบริการสนับสนุน 13,644 ตำแหน่ง (8.8%) ที่พักแรมและบริการด้านอาหาร 11,638 ตำแหน่ง (7.5%) ตามลำดับ

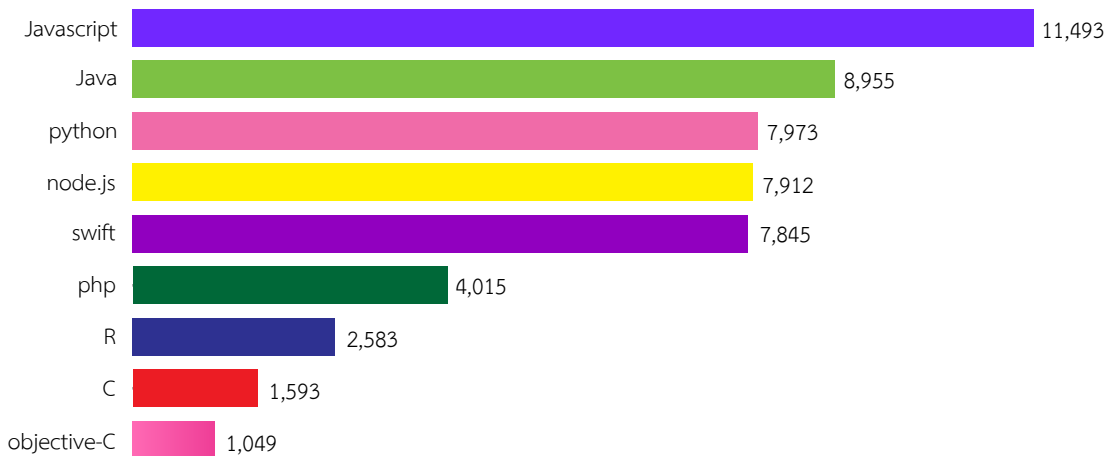
อันดับตำแหน่งในประกาศรับสมัครงานสูงสุดจากการแบ่งของ AI เมื่อจำแนกประกาศรับสมัครงานตามกลุ่มอาชีพที่ระบุในประกาศรับสมัครงาน โดยใช้ปัญญาประดิษฐ์ (AI) ในการช่วยจำแนกกลุ่มอาชีพ พบว่า ประกาศรับสมัครงานในกลุ่มอาชีพการตลาดมีจำนวนมากที่สุด 28,535 ตำแหน่ง (18.5%) รองลงมาได้แก่ บัญชี/การเงิน 27,143 ตำแหน่ง (17.6%) ช่างเทคนิค 20,834 ตำแหน่ง (13.5%) วิศวกร 19,472 ตำแหน่ง (12.6%) งานไอที 12,836 ตำแหน่ง (8.3%) ตามลำดับ

เมื่อจำแนกประกาศรับสมัครงานตามวุฒิการศึกษาและกลุ่มอาชีพ พบว่า กลุ่มอาชีพที่ต้องการทักษะเฉพาะ เช่น กลุ่มงานไอที วิศวกร จะต้องการวุฒิมัธยมศึกษาในระดับปริญญาตรีขึ้นไป และกลุ่มอาชีพที่ต้องการวุฒิมัธยมศึกษาที่สูงกว่าปริญญาตรีจะมีแค่กลุ่มอาชีพการตลาด บัญชี / การเงิน วิศวกร ไอที ครู / ครูสอนพิเศษ และสถาปนิก

กลุ่มงานไอทีที่ต้องการทักษะภาษาคอมพิวเตอร์มากที่สุด และยังต้องการทักษะที่หลากหลายในด้านอื่นเช่นกัน เมื่อจำแนกเฉพาะตำแหน่งงานในกลุ่มไอทีจากจำนวน 12,836 ตำแหน่ง และวิเคราะห์กลุ่มทักษะที่ต้องการ พบว่า ทักษะภาษาคอมพิวเตอร์เป็นทักษะที่มีความต้องการมากที่สุด 12,294 ตำแหน่ง (95.8%) รองลงมาได้แก่ เฟรมเวิร์คการพัฒนาซอฟต์แวร์ 11,931 ตำแหน่ง (92.9%) เทคโนโลยีคลาวด์ 10,485 ตำแหน่ง (81.7%) ซอฟต์แวร์จัดการฐานข้อมูล 7,841 ตำแหน่ง (61.1%) เครื่องมือติดตั้งระบบ 7,064 ตำแหน่ง (55.0%) ตามลำดับ **โดย 1 ตำแหน่งงาน มีทักษะที่ต้องการมากกว่า 1 ทักษะ**

ทั้งนี้ เมื่อวิเคราะห์เฉพาะภาษาคอมพิวเตอร์สำหรับเขียนโปรแกรมที่มีความต้องการ พบว่าภาษา javascript มีความต้องการมากที่สุด 11,493 ตำแหน่ง (93.5%) รองลงมาได้แก่ ภาษา java 8,955 ตำแหน่ง (72.8%) ภาษา python 7,973 ตำแหน่ง (64.9%) ภาษา node.js 7,912 ตำแหน่ง (64.4%) ภาษา swift 7,845 ตำแหน่ง (63.8%) ตามลำดับ

จำนวนทักษะที่ต้องการในตำแหน่งงานกลุ่มไอที



เมื่อเปรียบเทียบความต้องการของทักษะภาษาคอมพิวเตอร์ในไตรมาสที่ 2 ปี 2566 กับไตรมาสที่ 2 ของปี 2565 พบว่า ภาษาคอมพิวเตอร์ส่วนใหญ่มีความต้องการมากขึ้น ยกเว้นภาษา C และ php

ศูนย์บริหารข้อมูลตลาดแรงงานภาคตะวันตก หวังว่าบทความของ TDRI ที่วิเคราะห์และนำเสนอการเปลี่ยนแปลงของตลาดแรงงานไทยนี้ จะเป็นประโยชน์แก่ผู้ที่กำลังจะเข้าสู่ตลาดแรงงาน มหาวิทยาลัยและสถาบันอาชีวศึกษาต่าง ๆ ที่ผลิตบุคลากรป้อนตลาดแรงงาน รวมถึงหน่วยงานที่เกี่ยวข้อง และผู้สนใจทั่วไป

ที่มา : <http://tdri.or.th> โดย วิจิตร เที่ยรรณิขพันธ์ และ ลูติรัตน์ สีหราช
 คัดย่อโดย : ศูนย์บริหารข้อมูลตลาดแรงงานภาคตะวันตก



บริการข้อมูลข่าวสารตลาดแรงงานผ่านเว็บไซต์

www.doe.go.th

01

» บริการข้อมูลข่าวสารตลาดแรงงาน [LMI] <http://www.doe.go.th/lmia>
บริการข้อมูล ข่าวสารตลาดแรงงานสถานการณ์ตลาดแรงงาน และข้อมูลงานวิจัย

02

» การจัดหางานในประเทศ <https://thaimengaantam.doe.go.th>
บริการข้อมูลตำแหน่งงาน และผู้สมัครงาน สำหรับนายจ้างสถานประกอบการและคนหางาน

03

» บริการส่งเสริมการมีงานทำ เน้นแวนอาชีพ <http://www.doe.go.th/vgnew>
บริการข้อมูลเน้นแวนอาชีพ ข้อมูลการประกอบอาชีพอิสระ การรับงานไปทำที่บ้าน และศูนย์ข้อมูลอาชีพ

04

» บริการข้อมูลการไปทำงานต่างประเทศ <http://www.doe.go.th/overseas>
บริการข้อมูลการไปทำงานต่างประเทศ ข้อแนะนำ ข้อควรรู้ก่อนเดินทางไปทำงานต่างประเทศ

05

» บริการเกี่ยวกับการตรวจและคุ้มครอง <http://www.doe.go.th/ipd>
บริการงานทะเบียนและตรวจสอบบริษัทจัดหางานในประเทศ และรับเรื่องร้องทุกข์เกี่ยวกับการจัดหางาน

06

» บริการเกี่ยวกับการจัดระบบแรงงานต่างด้าว <http://www.doe.go.th/alien>
บริการพิจารณาอนุญาตการทำงานของคนต่างด้าวดูแลตรวจสอบ ควบคุมให้เป็นไปตามกฎหมาย

07

» ระบบบริการประชาชน <http://e-service.doe.go.th>

ช่องทางการติดต่อ ศูนย์บริการข้อมูลตลาดแรงงานภาคตะวันตก



- 🌐 www.doe.go.th/lmi_ratchaburi
- f www.facebook.com/LMIWestern
- 📺 Youtube ช่อง “Western LMI Station”
- 🎵 TikTok ช่อง @Western LMI Station
- ✉ อีเมล lm_rbr@doe.go.th
- 📻 รายการวิทยุ “เพื่อนแรงงาน” สวท. AM 1593 Khz
ทุกวันพุธ เวลา 15.00 -15.30 น.

ศูนย์บริการข้อมูลตลาดแรงงานภาคตะวันตก
ที่อยู่ : ศาลากลางจังหวัดราชบุรี (หลังเก่า) ชั้น 1
ตำบลหน้าเมือง อำเภอเมือง จังหวัดราชบุรี 70000
โทรศัพท์ 0 3232 6458 โทรสาร 0 3232 6082