



# วารสาร สถานการณ์ตลาดแรงงาน ภาคใต้

ไตรมาส 2  
ปี 2566



ศูนย์บริหารข้อมูลตลาดแรงงานภาคใต้  
กองบริหารข้อมูลตลาดแรงงาน  
กรมการจัดหางาน กระทรวงแรงงาน





# สถานการณ์ตลาดแรงงานภาคใต้ ไตรมาส 2 ปี 2566 (เมษายน - มิถุนายน)

## บริการจัดหางานโดยรัฐ

ความต้องการแรงงาน  
จำนวน 26,942 อัตรา

เปรียบเทียบกับปี 2565  
17,736 อัตรา  $\uparrow$  51.91%

ผู้สมัครงานมาใช้บริการ  
จำนวน 12,813 คน

เปรียบเทียบกับปี 2565  
15,921 คน  $\downarrow$  19.52%

การบรรจุงาน  
จำนวน 8,132 คน

เปรียบเทียบกับปี 2565  
13,112 คน  $\downarrow$  37.98%

## ประชากร และกำลังแรงงาน

ผู้มีอายุ 15 ปีขึ้นไป 7,792,338 คน

ผู้อยู่ในกำลังแรงงาน  
5,394,994 คน

ผู้อยู่ไม่อยู่ในกำลังแรงงาน  
2,397,344 คน

ผู้มีงานทำ 5,311,950 คน

ทำงานบ้าน 747,146 คน

เรียนหนังสือ 678,396 คน

ผู้ว่างงาน 82,978 คน  
(อัตราการว่างงาน 1.54%)

เด็ก/ชรา/ป่วย/พิการ  
783,971 คน

กำลังแรงงานที่รอฤดูกาล  
66 คน

อื่น ๆ 187,831 คน

ผู้มีงานทำ

Q2/2565 : 5,235,659 คน  $\uparrow$   
Q2/2566 : 5,311,950 คน 1.46%

ผู้ว่างงาน

Q2/2565 : 124,616 คน  $\downarrow$   
Q2/2566 : 82,978 คน 33.41%

## การไปทำงานต่างประเทศ

แรงงานไทยขออนุญาตไปทำงานต่างประเทศ

ไตรมาส 2 ปี 2565 846 คน  $\uparrow$   
ไตรมาส 2 ปี 2566 1,930 คน 128.13%

5 จังหวัดที่แรงงานไทยไปทำงานต่างประเทศมากที่สุด

01	จังหวัดสตูล	598 คน (30.98%)
02	จังหวัดสงขลา	470 คน (24.35%)
03	จังหวัดปัตตานี	265 คน (13.73%)
04	จังหวัดตรัง	113 คน (5.85%)
05	จังหวัดนครศรีธรรมราช	88 คน (4.56%)

## ภาวะการลงทุน

โรงงานได้รับอนุญาตประกอบกิจการใหม่

ไตรมาส 2 ปี 2565 59 แห่ง  $\downarrow$   
ไตรมาส 2 ปี 2566 39 แห่ง 33.90%

การจ้างงาน

ไตรมาส 2 ปี 2565 438 คน  $\downarrow$   
ไตรมาส 2 ปี 2566 359 คน 18.04%

จังหวัดสุราษฎร์ธานี มีเงินลงทุนมากที่สุด  
ร้อยละ 30.14

## สถานประกอบการและผู้ประกันตน

ผู้ประกันตน 2,721,176 คน

สถานประกอบการ  
54,339 แห่ง

มาตรา 33  
803,222 คน

มาตรา 39  
159,575 คน

มาตรา 40  
1,758,379 คน

## การทำงานของคนต่างด้าว

แรงงานต่างด้าวคงเหลือ ณ มิถุนายน 2566

342,063 คน

ตลอดชีพ  
1 คน

ต่างด้าว 3 สัญชาติ  
322,080 คน

ส่งเสริมการลงทุน  
762 คน

ชนกลุ่มน้อย  
1,561 คน

ประเภททั่วไป  
17,659 คน

# บรรณาธิการ

วารสารสถานการณ์ตลาดแรงงานภาคใต้ ไตรมาส 2 ปี 2566 (เมษายน-มิถุนายน) เป็นการนำเสนอภาพรวมสถานการณ์ในด้านความต้องการแรงงาน ผู้สมัครงาน และการบรรจุงาน การไปทำงานต่างประเทศ และการทำงานของคนที่ต่างด้าว โดยใช้ข้อมูลผลการให้บริการของกรมการจัดหางาน รวมทั้งข้อมูลที่เกี่ยวข้อง ประกอบด้วยข้อมูลภาวะเศรษฐกิจและการลงทุน สถานประกอบการและผู้ประกันตน ภาวะการทำงานของประชากรและการว่างงานใน 14 จังหวัดภาคใต้ ได้แก่ จังหวัดนครศรีธรรมราช กระบี่ พังงา ภูเก็ต สุราษฎร์ธานี ระนอง ชุมพร สงขลา สตูล ตรัง พัทลุง ปัตตานี ยะลา และนราธิวาส เพื่อเผยแพร่ประชาสัมพันธ์ให้กับหน่วยงานที่เกี่ยวข้องและผู้ที่เกี่ยวข้องนำไปใช้ประโยชน์ต่อไป

หวังเป็นอย่างยิ่งว่า วารสารฉบับนี้จะเป็นประโยชน์ต่อหน่วยงานทั้งภาครัฐ เอกชน นักเรียน นักศึกษา และผู้สนใจทั่วไป หากต้องการข้อมูลเพิ่มเติมหรือมีข้อเสนอแนะอื่นใดสามารถติดต่อได้ที่ศูนย์บริหารข้อมูลตลาดแรงงานภาคใต้ โทรศัพท์ 0-7432-5042 หรือ E-mail : [lm\\_ska@doe.go.th](mailto:lm_ska@doe.go.th) ทั้งนี้ สามารถสืบค้นข้อมูลได้ทางเว็บไซต์ [www.doe.go.th/lmi-south](http://www.doe.go.th/lmi-south) และผ่านช่องทาง Facebook Fanpage : ศูนย์บริหารข้อมูลตลาดแรงงานภาคใต้

ศูนย์บริหารข้อมูลตลาดแรงงานภาคใต้

## สารบัญ

	หน้า
• ภาวะเศรษฐกิจและการลงทุน	1
• ประชากร และกำลังแรงงาน	3
• สถานประกอบการและผู้ประกันตน	8
• ภาวะตลาดแรงงาน	9
• การไปทำงานต่างประเทศ	14
• การทำงานของคนต่างด้าว	16

## ภาวะเศรษฐกิจและการลงทุน

### ภาวะเศรษฐกิจ

**ภาวะเศรษฐกิจภาคใต้ ไตรมาส 2 ปี 2566**  
**ยังอยู่ในทิศทางฟื้นตัว** จากภาคท่องเที่ยวที่ฟื้นตัวต่อเนื่อง ส่งผลดีต่อตลาดแรงงานและการบริโภคภาคเอกชน อย่างไรก็ตาม ยังมีปัจจัยกดดันกำลังซื้อจากรายได้เกษตรกรที่ยังคงหดตัว ขณะที่การผลิตและส่งออกหดตัวตามความต้องการของประเทศคู่ค้าที่ชะลอส่งผลให้การลงทุนเครื่องจักรและอุปกรณ์ภาคเอกชนลดลง

**การท่องเที่ยว ขยายตัวต่อเนื่อง** จากนักท่องเที่ยวต่างชาติที่เพิ่มขึ้น โดยขยายตัวในกลุ่มสัญชาติหลัก ทั้งมาเลเซีย รัสเซีย และยุโรป เช่นเดียวกับนักท่องเที่ยวจีนที่เพิ่มขึ้น แม้จะยังมีสัดส่วนน้อย สำหรับนักท่องเที่ยวไทยเพิ่มขึ้นเช่นกัน ผลดีจากโครงการเราเที่ยวด้วยกันเฟส 5 ช่วงต้นไตรมาส และการจัดกิจกรรมกระตุ้นการท่องเที่ยวในหลายพื้นที่

**รายได้เกษตรกร ยังคงหดตัว** จากด้านราคา โดยเฉพาะยางพาราและกุ้งขาวที่หดตัวมากขึ้น ตามความต้องการของคู่ค้าที่ชะลอลง ขณะเดียวกันด้านผลผลิตชะลอลงจากผลผลิตปาล์มน้ำมันที่ลดลงเป็นสำคัญเนื่องจากปริมาณฝนน้อยและทิ้งช่วงนานช่วงต้นปีทำให้น้ำหนักทะลายปาล์มลดลง

**ภาคอุตสาหกรรม กลับมาหดตัว** ตามความต้องการคู่ค้าหลักที่ชะลอลง ทำให้การผลิตยางพาราแปรรูปรวมถึงถลุงมีอย่างลดลง ประกอบกับสต็อกถลุงมีอย่างอยู่ในระดับสูง นอกจากนี้ การผลิตอาหารทะเลกระป๋องยังคงหดตัว ส่วนหนึ่งได้รับผลกระทบจากราคาวัตถุดิบอยู่ในระดับสูง เนื่องจากปัญหาการขาดแคลนทุนฯ สำหรับการผลิตน้ำมันปาล์มดิบหดตัวตามวัตถุดิบที่ลดลง

**การอุปโภคบริโภค ยังขยายตัวได้** ตามการใช้จ่ายสินค้าอุปโภคบริโภค สินค้ากึ่งคงทน และบริการ ผลดีจากการฟื้นตัวของตลาดแรงงานภาคบริการทำให้กำลังซื้อปรับตัวดีขึ้น อย่างไรก็ตาม รายได้เกษตรกรที่ยังคงหดตัว แม้จะมีโครงการประกันรายได้ยางพารา ส่งผลให้การใช้จ่ายหมวดยานยนต์ โดยเฉพาะรถกระบะลดลง

**การลงทุนภาคเอกชน หดตัวต่อเนื่อง** จากการลงทุนในเครื่องจักรและอุปกรณ์ในกลุ่มอุตสาหกรรมการผลิตยางเป็นสำคัญ ขณะที่การลงทุนก่อสร้างขยายตัวมากขึ้น สะท้อนจากพื้นที่ขออนุญาตก่อสร้างที่อยู่อาศัยทั้งแนวราบและแนวสูงที่เพิ่มขึ้นโดยเฉพาะในพื้นที่ท่องเที่ยว

**การค้าผ่านด่านศุลกากร หดตัวต่อเนื่อง** การส่งออกหดตัวมากขึ้น จากการส่งออกไปมาเลเซียและจีน ในกลุ่มสินค้ายางแท่งและยางผสม อาหารทะเลกระป๋อง และถลุงมีอย่าง ขณะเดียวกันการนำเข้าหดตัวต่อเนื่องจากการนำเข้าสินค้าทุน และวัตถุดิบชิ้นกลาง อาทิ มาตรวัดขึงตวง อุปกรณ์คอมพิวเตอร์

**อัตราเงินเฟ้อ ลดลง** ตามหมวดพลังงาน อาหารสด และเงินเพื่อพื้นฐาน

**ตลาดแรงงาน ปรับดีขึ้น** สะท้อนจากจำนวนผู้ประกันตน ม.33 ที่เพิ่มขึ้น โดนเฉพาะในจังหวัดพื้นที่ท่องเที่ยว อาทิ ภูเก็ต สุราษฎร์ธานี และกระบี่ ตามการฟื้นตัวของภาคบริการที่เกี่ยวข้องกับการท่องเที่ยว

**แนวโน้มเศรษฐกิจภาคใต้ ไตรมาส 3 ปี 2566**  
คาดว่าทรงตัวจากไตรมาสก่อน โดยการท่องเที่ยวที่ขยายตัวต่อเนื่อง ส่งผลดีต่อตลาดแรงงานและการอุปโภคบริโภค อย่างไรก็ตาม ยังมีแรงกดดันจากรายได้เกษตรกรที่หดตัว สำหรับการผลิตและการส่งออก คาดว่ายังคงหดตัวตามภาวะเศรษฐกิจคู่ค้าหลักที่ชะลอตัว



## ภาวะการลงทุน

ข้อมูลจากกรมโรงงานอุตสาหกรรม การลงทุนในภาคใต้ช่วง ไตรมาส 2 ปี 2566 มีจำนวนโรงงานที่ได้รับอนุญาตประกอบกิจการใหม่ จำนวน 39 แห่ง เงินลงทุนจำนวน 1,006.60 ล้านบาท และมีการจ้างงาน จำนวน 359 คน เมื่อพิจารณาตามประเภทอุตสาหกรรม พบว่า อุตสาหกรรมแปรรูปไม้ ผลิตภัณฑ์จากไม้ เครื่องเรือน เครื่องตกแต่งในอาคารและผลิตภัณฑ์โลหะ มีโรงงานได้รับอนุญาตเปิดกิจการใหม่มากที่สุด จำนวน 4 แห่ง เงินลงทุน 279.70 ล้านบาท การจ้างงาน 185 คน รองลงมาอุตสาหกรรมอาหาร เครื่องดื่ม และผลิตภัณฑ์จากพืช จำนวน 3 แห่ง เงินลงทุน 196.05 ล้านบาท การจ้างงาน 60 คน อุตสาหกรรมเคมีภัณฑ์ ปิโตรเลียม กระดาษ การพิมพ์ ผลิตภัณฑ์ยางและพลาสติก จำนวน 2 แห่ง เงินลงทุน 90.00 ล้านบาท การจ้างงาน 24 คน อุตสาหกรรมผลิตภัณฑ์โลหะ โลหะขั้นพื้นฐาน เครื่องจักร เครื่องใช้ไฟฟ้าและยานพาหนะ จำนวน 1 แห่ง เงินลงทุน 64.00 ล้านบาท การจ้างงาน 16 คน และอุตสาหกรรมการผลิตอื่นๆ จำนวน 29 แห่ง เงินลงทุน 376.85 ล้านบาท และมีการจ้างงาน 74 คน

เมื่อเปรียบเทียบกับช่วงเดียวกันของปีก่อน จำนวนโรงงานที่ได้รับอนุญาตประกอบกิจการใหม่ และการจ้างงาน ลดลงร้อยละ 33.90 และร้อยละ 18.04 ขณะที่เงินลงทุน เพิ่มขึ้นร้อยละ 5.98 เมื่อพิจารณารายจังหวัด พบว่า จังหวัดสุราษฎร์ธานีมีเงินลงทุนมากที่สุด จำนวน 303.40 ล้านบาท คิดเป็นร้อยละ 30.14 ของจำนวนเงินลงทุนทั้งหมดในภาคใต้ รองลงมาจังหวัดตรัง จำนวน 209.15 ล้านบาท (ร้อยละ 20.78) และจังหวัดชุมพร จำนวน 123.65 แห่ง (ร้อยละ 12.28) โดยจังหวัดที่มีการจ้างงานมากที่สุด คือ จังหวัดตรัง จำนวน 139 คน (ร้อยละ 38.72) รองลงมาจังหวัดสุราษฎร์ธานี จำนวน 67 คน (ร้อยละ 18.66) และจังหวัดชุมพร จำนวน 43 คน (ร้อยละ 11.98)

ตารางที่ 1 แสดงจำนวนโรงงาน เงินลงทุน และการจ้างงาน ที่ได้รับอนุญาตให้ประกอบกิจการใหม่  
เปรียบเทียบ ไตรมาส 2 ปี 2565 และปี 2566

รายจังหวัด	ไตรมาส 2 ปี 2565			ไตรมาส 2 ปี 2566		
	จำนวนโรงงาน (แห่ง)	เงินลงทุน (ล้านบาท)	การจ้างงาน (คน)	จำนวนโรงงาน (แห่ง)	เงินลงทุน (ล้านบาท)	การจ้างงาน (คน)
นครศรีธรรมราช	3	39.80	17	4	101.70	26
กระบี่	1	15.00	6	0	0.00	0
พังงา	0	0.00	0	0	0.00	0
ภูเก็ต	0	0.00	0	1	69.00	19
สุราษฎร์ธานี	5	134.12	88	7	303.40	67
ระนอง	2	5.75	5	2	58.25	19
ชุมพร	5	13.15	17	3	123.65	43
สงขลา	16	421.31	114	5	50.00	15
สตูล	2	6.40	4	4	53.70	10
ตรัง	8	103.30	38	2	209.15	139
พัทลุง	11	76.37	58	10	33.25	20
ปัตตานี	0	0.00	0	0	0.00	0
ยะลา	2	27.30	40	1	4.50	1
นราธิวาส	4	107.30	51	0	0.00	0
<b>รวม</b>	<b>59</b>	<b>949.80</b>	<b>438</b>	<b>39</b>	<b>1,006.60</b>	<b>359</b>

ตารางที่ 2 แสดงจำนวนโรงงานที่ได้รับอนุญาตประกอบกิจการใหม่ เงินลงทุน และการจ้างงาน  
จำแนกตามประเภทอุตสาหกรรม เปรียบเทียบ ไตรมาส 2 ปี 2565 และปี 2566

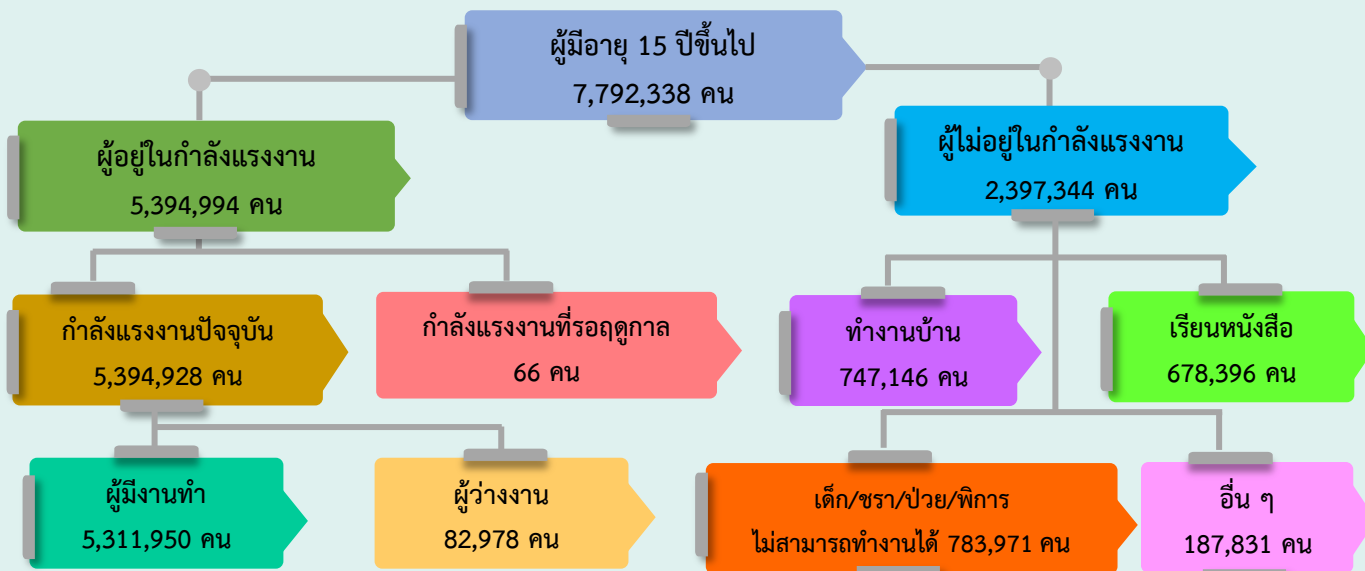
อุตสาหกรรม	โรงงาน (แห่ง)		เงินลงทุน (ล้านบาท)		การจ้างงาน (คน)	
	Q2 ปี 2565	Q2 ปี 2566	Q2 ปี 2565	Q2 ปี 2566	Q2 ปี 2565	Q2 ปี 2566
อาหาร เครื่องดื่ม และผลิตภัณฑ์จากพืช	4	3	99.40	196.05	59	60
แปรรูปไม้ ผลิตภัณฑ์จากไม้ เครื่องเรือน เครื่องตกแต่งในอาคารและผลิตภัณฑ์โลหะ	9	4	159.99	279.70	162	185
เคมีภัณฑ์ ปิโตรเลียม กระดาษ การพิมพ์ ผลิตภัณฑ์ยางและพลาสติก	10	2	233.40	90.00	68	24
ผลิตภัณฑ์โลหะ โลหะขั้นมูลฐาน เครื่องจักร เครื่องกล เครื่องใช้ไฟฟ้าและยานพาหนะ	1	1	26.37	64.00	16	16
การผลิตอื่นๆ	35	29	430.64	376.85	133	74
<b>รวมทั้งสิ้น</b>	<b>59</b>	<b>39</b>	<b>949.80</b>	<b>1,006.60</b>	<b>438</b>	<b>359</b>

ที่มา : กรมโรงงานอุตสาหกรรม

## ประชากร และกำลังแรงงาน

จากข้อมูลของสำนักงานสถิติแห่งชาติที่ทำการสำรวจในช่วงไตรมาส 2 ปี 2566 พบว่า ผู้มีอายุ 15 ปีขึ้นไป มีจำนวน 7.79 ล้านคน มีผู้อยู่ในกำลังแรงงานรวม 5.39 ล้านคน เป็นผู้มีงานทำ 5.31 ล้านคน ผู้ว่างงาน 8.30 หมื่นคน (คิดเป็นอัตราการว่างงาน ร้อยละ 1.54) และกำลังแรงงานที่รอฤดูกาล 66 คน มีผู้ที่ไม่อยู่ในกำลังแรงงาน จำนวน 2.40 ล้านคน เมื่อเปรียบเทียบกับช่วงเดียวกันปีก่อน พบว่า ผู้มีงานทำ เพิ่มขึ้นร้อยละ 1.46 ผู้ว่างงาน ลดลงร้อยละ 33.41 อัตราการว่างงาน ลดลงจากร้อยละ 2.32 เป็นร้อยละ 1.54

### แผนผังการจำแนกประชากรตามสถานภาพแรงงาน



ตารางที่ 3 แสดงจำนวนประชากรอายุ 15 ปีขึ้นไป จำแนกตามสถานภาพแรงงาน  
เปรียบเทียบ ไตรมาส 2 ปี 2565 และปี 2566

สถานภาพแรงงาน	ไตรมาส 2 (ม.ค.-มี.ค.)		การเปลี่ยนแปลง	
	ปี 2565	ปี 2566	เพิ่ม/ลด	ร้อยละ
1.ประชากรอายุ 15 ปีขึ้นไป	7,740,777	7,792,338	51,561	0.67
1.1 ผู้ที่อยู่ในกำลังแรงงาน	5,360,529	5,394,994	34,465	0.64
1) ผู้มีงานทำ	5,235,659	5,311,950	76,291	1.46
2) ผู้ว่างงาน	124,616	82,978	-41,638	-33.41
3) ผู้ที่รอฤดูกาล	254	66	-188	-74.02
1.2 ผู้ที่ไม่อยู่ในกำลังแรงงาน	2,380,248	2,397,344	17,096	0.72
2. อัตราการว่างงาน (%)	2.32	1.54	-0.79	
3. อัตราการมีส่วนร่วม (%)	69.25	69.23	-0.02	

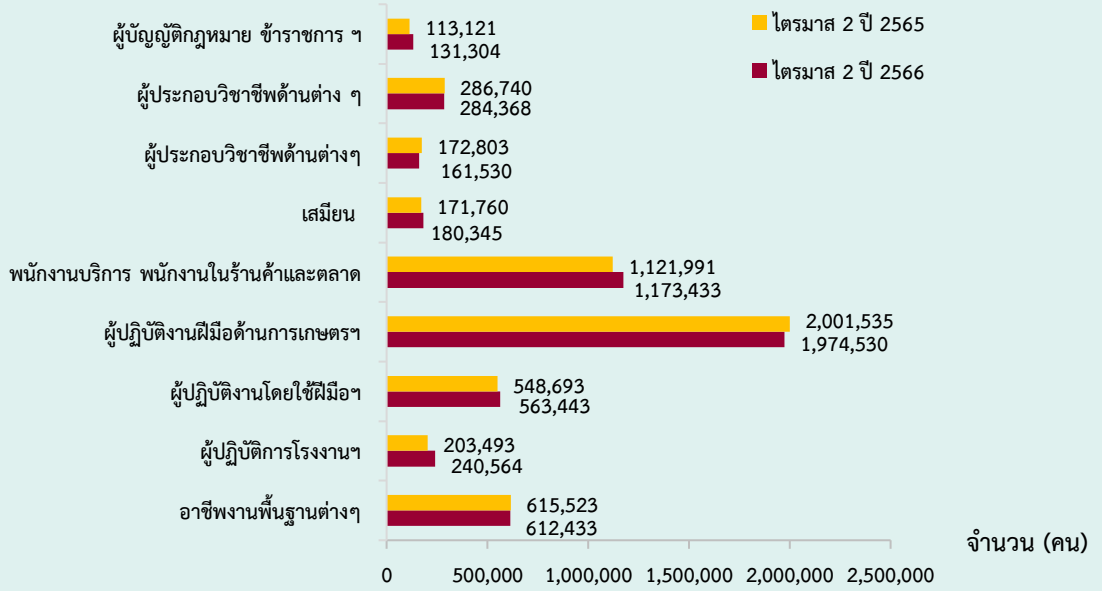
หมายเหตุ : อัตราการว่างงาน =  $\frac{\text{ผู้ว่างงาน} \times 100}{\text{ผู้อยู่ในกำลังแรงงาน}}$

## ภาวะการมีงานทำ

ตารางที่ 4 แสดงจำนวนผู้มีงานทำภาคใต้ จำแนกตามประเภทอาชีพเปรียบเทียบ ไตรมาส 2 ปี 2565 และปี 2566

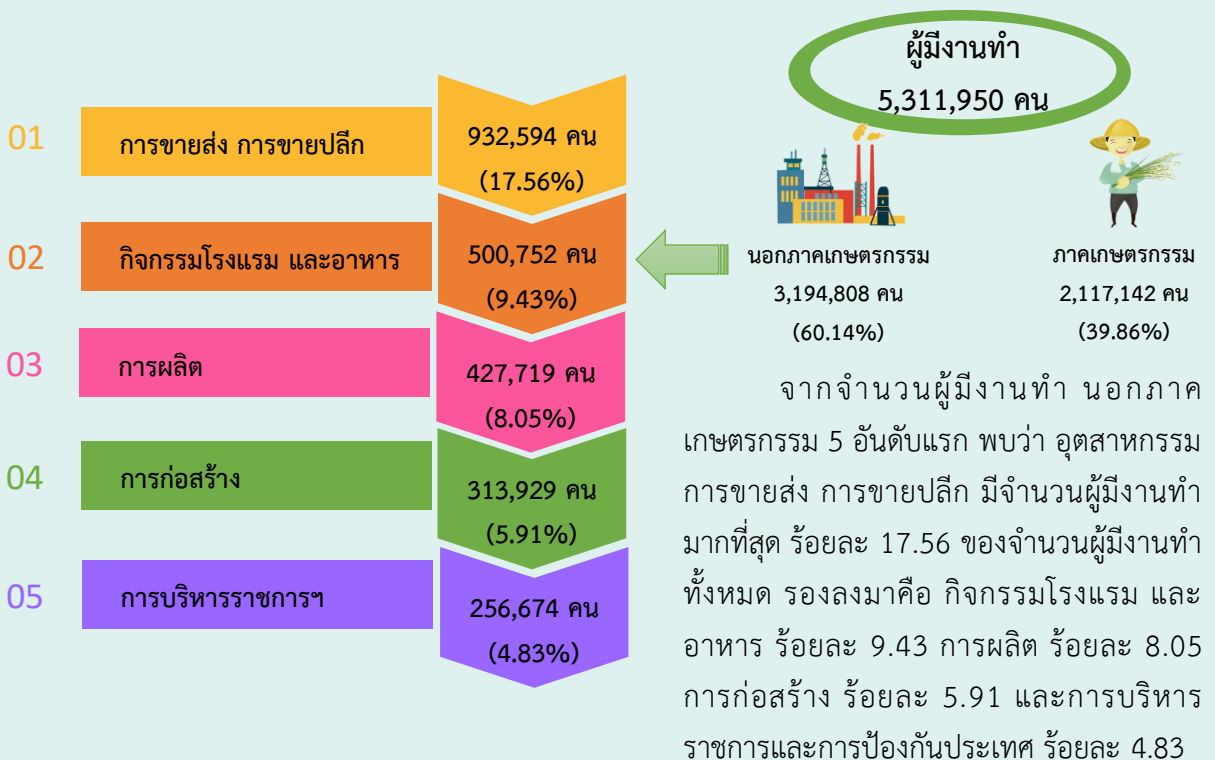
ประเภทอาชีพ	Q2 ปี 2565	Q 2 ปี 2566	% ▲
รวม	5,235,659	5,311,950	
ผู้บัญญัติกฎหมาย ข้าราชการ ระดับอาวุโสและผู้จัดการ	113,121	131,304	16.07
ผู้ประกอบการวิชาชีพด้านต่าง ๆ	286,740	284,368	-0.83
ผู้ประกอบการวิชาชีพด้านเทคนิค สาขาต่าง ๆ และอาชีพที่เกี่ยวข้อง	172,803	161,530	-6.52
เสมียน	171,760	180,345	5.00
พนักงานบริการ และพนักงานในร้านค้าและตลาด	1,121,991	1,173,433	4.58
ผู้ปฏิบัติงานที่มีฝีมือในด้านการเกษตรและการประมง	2,001,535	1,974,530	-1.35
ผู้ปฏิบัติงานด้านความสามารถทางฝีมือและธุรกิจการค้าที่เกี่ยวข้อง	543,693	553,443	0.87
ผู้ปฏิบัติการโรงงานและเครื่องจักรและผู้ปฏิบัติงานด้านการประกอบ	203,493	240,564	18.22
อาชีพขั้นพื้นฐานต่าง ๆ ในด้านการขายและการให้บริการ	615,523	612,433	-0.50

เปรียบเทียบผู้มีงานทำ จำแนกตามประเภทอาชีพ ไตรมาส 2 ปี 2565 และปี 2566



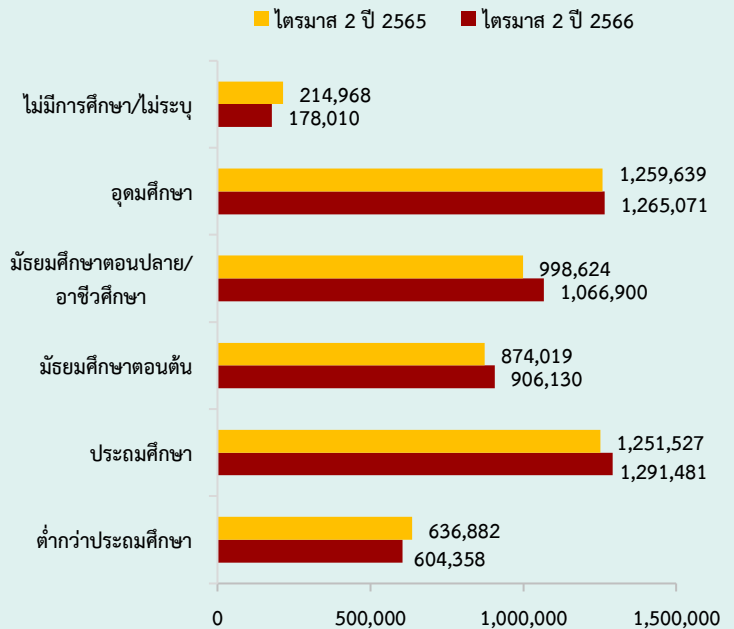
ผู้มีงานทำกระจุกตัวอยู่ในอาชีพผู้ปฏิบัติงานที่มีฝีมือในด้านการเกษตรและการประมงมากที่สุด จำนวน 1.97 ล้านคน (ร้อยละ 37.17) รองลงมา คือพนักงานบริการ และพนักงานในร้านค้าและตลาด จำนวน 1.17 ล้านคน (ร้อยละ 22.09) และอาชีพชั้นพื้นฐานต่างๆ ในด้านการขายและการให้บริการ จำนวน 6.12 แสนคน (ร้อยละ 11.53) เมื่อเปรียบเทียบกับช่วงเดียวกันของปีก่อน พบว่า ประเภทอาชีพที่มีผู้มีงานทำเพิ่มขึ้น ได้แก่ อาชีพผู้บัญญัติกฎหมาย ข้าราชการ เสมียน พนักงานบริการและพนักงานในร้านค้า ผู้ปฏิบัติงานด้านความสามารถทางฝีมือและธุรกิจการค้าที่เกี่ยวข้อง ผู้ปฏิบัติการโรงงานและเครื่องจักรและผู้ปฏิบัติงานด้านการประกอบ ที่มีผู้มีงานทำเพิ่มขึ้น สำหรับประเภทอาชีพอื่นมีผู้มีงานทำลดลง

จำนวนผู้มีงานทำนอกภาคเกษตรกรรม 5 อันดับแรก จำแนกตามประเภทอุตสาหกรรม



**เปรียบเทียบผู้มีงานทำ จำแนกตามระดับการศึกษา ไตรมาส 2 ปี 2565 และปี 2566**

เมื่อพิจารณาระดับการศึกษาของผู้มีงานทำ พบว่า เป็นผู้ที่จบการศึกษาในระดับประถมศึกษามากที่สุด จำนวน 1,291,481 คน คิดเป็นร้อยละ 24.31 ของผู้มีงานทำทั้งหมด รองลงมาคือ ระดับอุดมศึกษา จำนวน 1,265,071 คน (ร้อยละ 23.82) และระดับมัธยมศึกษาตอนปลาย/อาชีวศึกษา จำนวน 1,066,900 คน (ร้อยละ 20.08) เมื่อเปรียบเทียบกับช่วงเดียวกันของปีก่อน พบว่า ผู้มีงานทำเกือบทุกระดับการศึกษา มีจำนวนเพิ่มขึ้น ยกเว้น ระดับต่ำกว่าประถมศึกษา และไม่มีการศึกษา/ไม่ระบุ มีจำนวนผู้มีงานทำลดลง

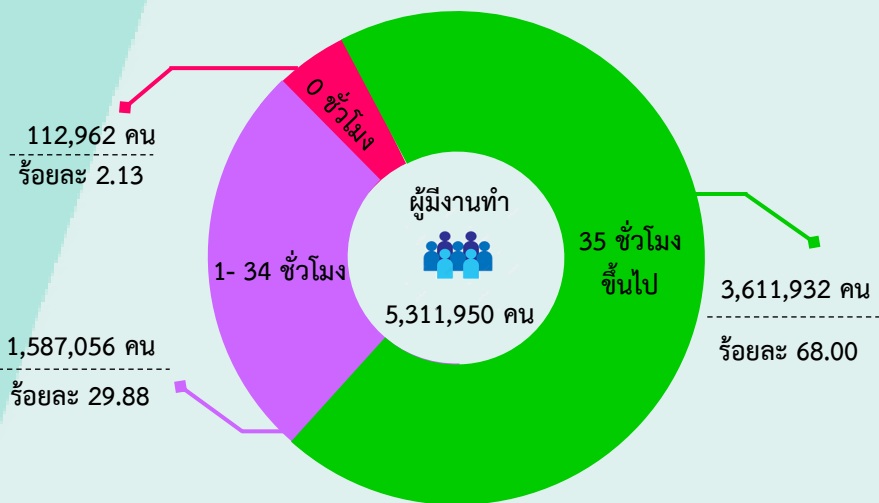


**จำนวนผู้มีงานทำ จำแนกตามสถานภาพการทำงาน ไตรมาส 2 ปี 2566**



สถานภาพการทำงานของผู้มีงานทำในภาคใต้ พบว่า เป็นลูกจ้างเอกชนมากที่สุด จำนวน 1,909,930 คน คิดเป็นร้อยละ 35.96 รองลงมาทำงานส่วนตัว จำนวน 1,876,421 คน (ร้อยละ 35.32) และช่วยธุรกิจครัวเรือน จำนวน 801,630 คน (ร้อยละ 15.09) เมื่อเปรียบเทียบกับช่วงเดียวกันของปีก่อน เกือบทุกสถานภาพการทำงาน มีจำนวนลดลง ยกเว้น สถานภาพทำงานลูกจ้างเอกชน ที่มีจำนวนผู้มีงานทำเพิ่มขึ้น

### จำนวนผู้มีงานทำ จำแนกตามชั่วโมงการทำงาน ไตรมาส 2 ปี 2566

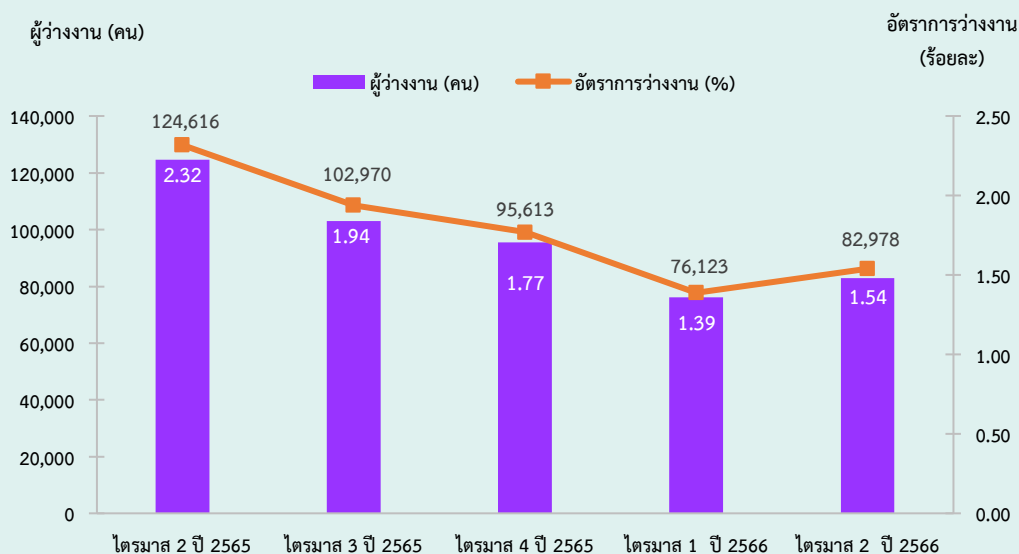


เมื่อพิจารณาชั่วโมงการทำงาน พบว่า ผู้มีงานทำที่ทำงานตั้งแต่ 35 ชั่วโมงต่อสัปดาห์ขึ้นไปมากที่สุด จำนวน 3,611,932 คน คิดเป็นร้อยละ 68.00 รองลงมาผู้มีงานทำที่ทำงานน้อยกว่า 35 ชั่วโมง (1-34 ชั่วโมง) จำนวน 1,587,056 คน (ร้อยละ 29.88) และผู้มีงานทำประจำแต่ไม่ได้ทำงานในสัปดาห์ที่ทำการสำรวจ

(0 ชั่วโมง) จำนวน 112,962 คน (ร้อยละ 2.13) เมื่อเปรียบเทียบกับช่วงเดียวกันของปีก่อน ผู้มีงานทำแต่ไม่ได้ทำงาน (0 ชั่วโมง) และการทำงานน้อยกว่า 35 ชั่วโมงต่อสัปดาห์ มีจำนวนลดลง ขณะที่ทำงานมากกว่า 35 ชั่วโมงต่อสัปดาห์ มีจำนวนผู้มีงานทำเพิ่มขึ้น

## ภาวะการว่างงาน

### แผนภูมิแสดงจำนวนผู้ว่างงานและอัตราการว่างงาน เปรียบเทียบ ไตรมาส 2 ปี 2565-ไตรมาส 2 ปี 2566



ไตรมาส 2 ปี 2566 ภาคใต้มีผู้ว่างงานจำนวน 82,978 คน หรือมีอัตราการว่างงาน ร้อยละ 1.54 ลดลงร้อยละ 0.79 จากช่วงเดียวกันของปีก่อน โดยจังหวัดนราธิวาส มีอัตราการว่างงานสูงที่สุดในภาคใต้ ร้อยละ 5.01 รองลงมาคือ จังหวัดพังงา ร้อยละ 3.64 และจังหวัดสตูล ร้อยละ 2.20 และอัตราการว่างงานต่ำสุดอยู่ที่จังหวัดชุมพร ร้อยละ 0.48 เมื่อเปรียบเทียบกับช่วงเดียวกันของปีก่อน เกือบทุกจังหวัดมีอัตราการว่างงานลดลง ยกเว้นจังหวัดพังงา สตูล และจังหวัดพัทลุง ที่มีอัตราการว่างงานเพิ่มขึ้นเล็กน้อย

## สถานประกอบการและผู้ประกันตน



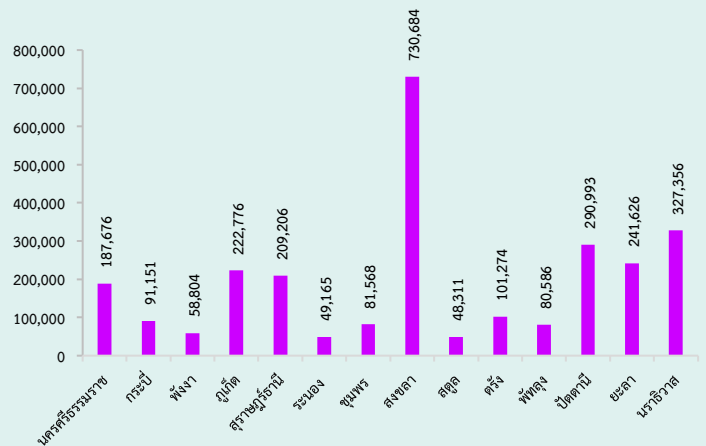
สถานประกอบการใน 14 จังหวัดภาคใต้อยู่ในระบบประกันสังคม จำนวน 54,339 แห่ง เมื่อเปรียบเทียบกับ ไตรมาส 2 ปี 2565 เพิ่มขึ้นร้อยละ 6.98 และจำนวนผู้ประกันตนเพิ่มขึ้นร้อยละ 2.60 โดยมีผู้ประกันตน จำนวน 2,721,176 คน แยกเป็นมาตรา 33 จำนวน 803,222 คน มาตรา 39 จำนวน 159,575 คน และมาตรา 40 จำนวน 1,758,379 คน โดยจังหวัดภูเก็ต มีสถานประกอบการที่ขึ้นทะเบียนในระบบประกันสังคมมากที่สุด คิดเป็นร้อยละ 22.13 รองลงมาได้แก่ จังหวัดสงขลา ร้อยละ 17.85 และจังหวัดสุราษฎร์ธานี ร้อยละ 15.43

ในส่วนของผู้ประกันตน พบว่า จังหวัดสงขลา มีลูกจ้างขึ้นทะเบียนเป็นผู้ประกันตน มากที่สุด คิดเป็นร้อยละ 26.85 รองลงมาคือ จังหวัดนราธิวาส ร้อยละ 12.03 จังหวัดปัตตานี ร้อยละ 10.69

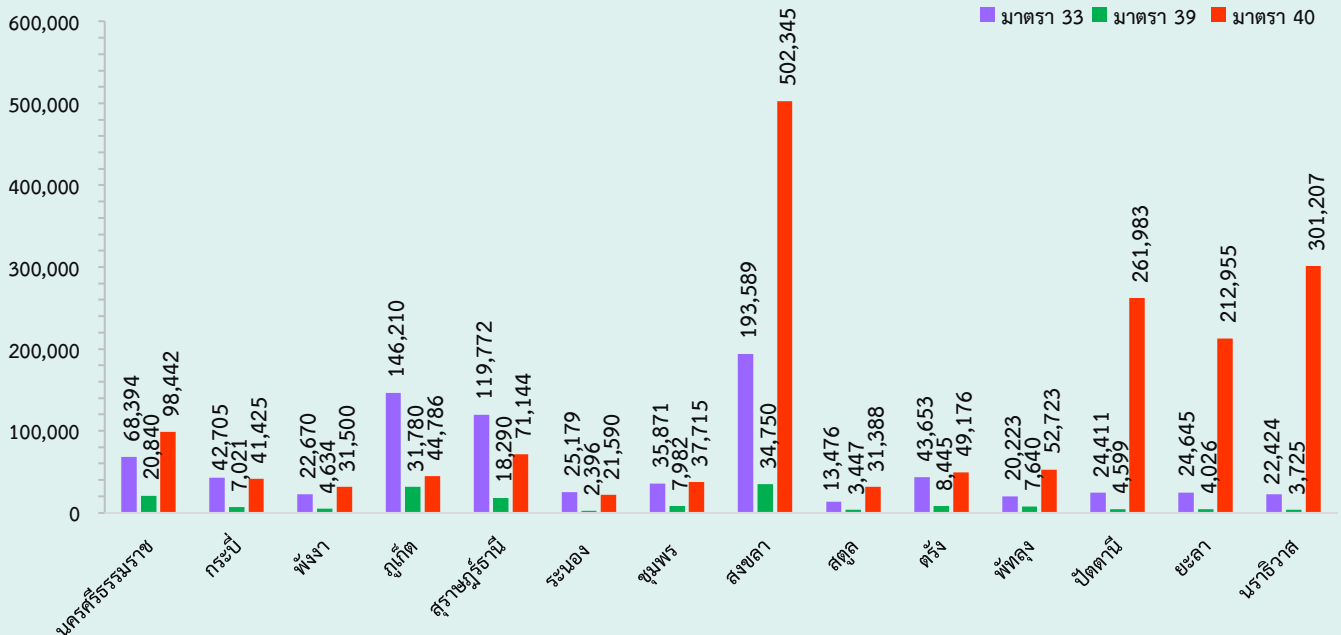
จำนวนสถานประกอบการ 14 จังหวัดภาคใต้ ณ เดือนมิถุนายน 2566



จำนวนผู้ประกันตนคงเหลือ 14 จังหวัดภาคใต้ ณ เดือนมิถุนายน 2566



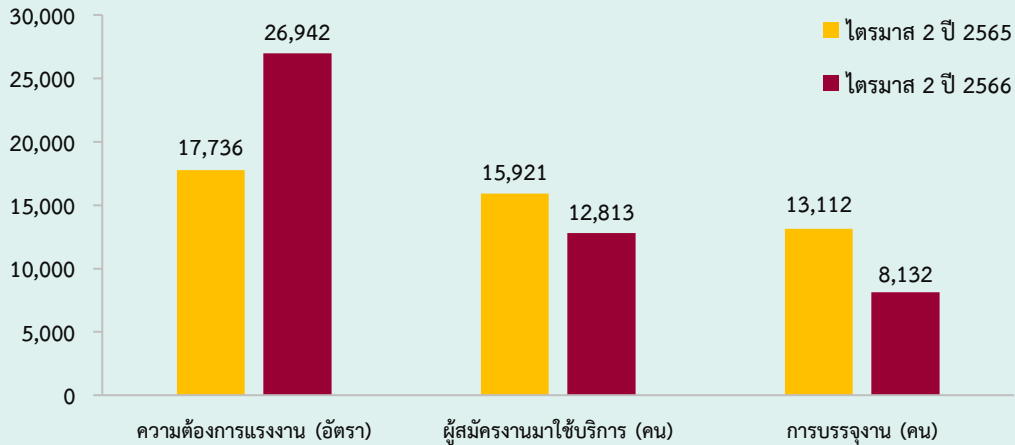
จำนวนผู้ประกันตนมาตรา 33 มาตรา 39 และมาตรา 40 จำแนกรายจังหวัด เดือนมิถุนายน 2566



ที่มา : กองวิจัยและพัฒนา สำนักงานประกันสังคม

## ภาวะตลาดแรงงาน

### เปรียบเทียบความต้องการแรงงาน ผู้สมัครงาน และการบรรจุงาน ไตรมาส 2 ปี 2565 กับ ปี 2566



จากข้อมูลการให้บริการจัดหางานของกรมการจัดหางานใน 14 จังหวัดภาคใต้ พบว่า ไตรมาส 2 ปี 2566 มีความต้องการแรงงาน จำนวน 26,942 อัตรา ผู้สมัครงานมาใช้บริการ จำนวน 12,813 คน และการบรรจุงาน จำนวน 8,132 คน เมื่อเปรียบเทียบกับช่วงเดียวกันของปีก่อน พบว่า ความต้องการแรงงาน เพิ่มขึ้นร้อยละ 51.91 ขณะที่ผู้สมัครงานมาใช้บริการ และการบรรจุงาน ลดลงร้อยละ 19.52 และ 37.98

## ความต้องการแรงงาน

ประเภทอุตสาหกรรมที่มีความต้องการแรงงานมากที่สุด คือ อุตสาหกรรมการขายส่ง การขายปลีก การซ่อมยานยนต์และจักรยานยนต์ จำนวน 8,659 อัตรา คิดเป็นร้อยละ 32.14 รองลงมาการผลิต จำนวน 7,103 อัตรา (ร้อยละ 26.36) ที่พักแรมและบริการด้านอาหาร จำนวน 2,661 อัตรา (ร้อยละ 9.88) การก่อสร้าง จำนวน 1,818 อัตรา (ร้อยละ 6.75) และกิจกรรมทางการเงินและการประกันภัย จำนวน 1,335 อัตรา (ร้อยละ 4.96)

### ประเภทอุตสาหกรรมที่มีความต้องการแรงงานมาก 3 อันดับแรก

**1** การขายส่งและการขายปลีก การซ่อมยานยนต์ และจักรยานยนต์ จำนวน 8,659 อัตรา คิดเป็นร้อยละ 32.14  
จำแนกรายละเอียดหมวดย่อย 3 อันดับแรก

**1** การขายปลีกสินค้าทั่วไป  
จำนวน 1,191 อัตรา

**2** การขายยานยนต์ใหม่ชนิด  
รถยนต์นั่งส่วนบุคคล  
จำนวน 1,158 อัตรา

**3** การขายส่งสินค้าทั่วไป  
จำนวน 718 อัตรา

**2** การผลิต จำนวน 7,103 อัตรา คิดเป็นร้อยละ 26.36  
จำแนกรายละเอียดหมวดย่อย 3 อันดับแรก

**1** การผลิตผลิตภัณฑ์สัตว์น้ำ  
ด้วยการอบแห้ง  
จำนวน 560 อัตรา

**2** การผลิตเครื่องมือและ  
อุปกรณ์ทางการแพทย์  
จำนวน 533 อัตรา

**3** การผลิตสัตว์น้ำ (ยกเว้นปลา)  
บรรจุกระป๋อง  
จำนวน 474 อัตรา

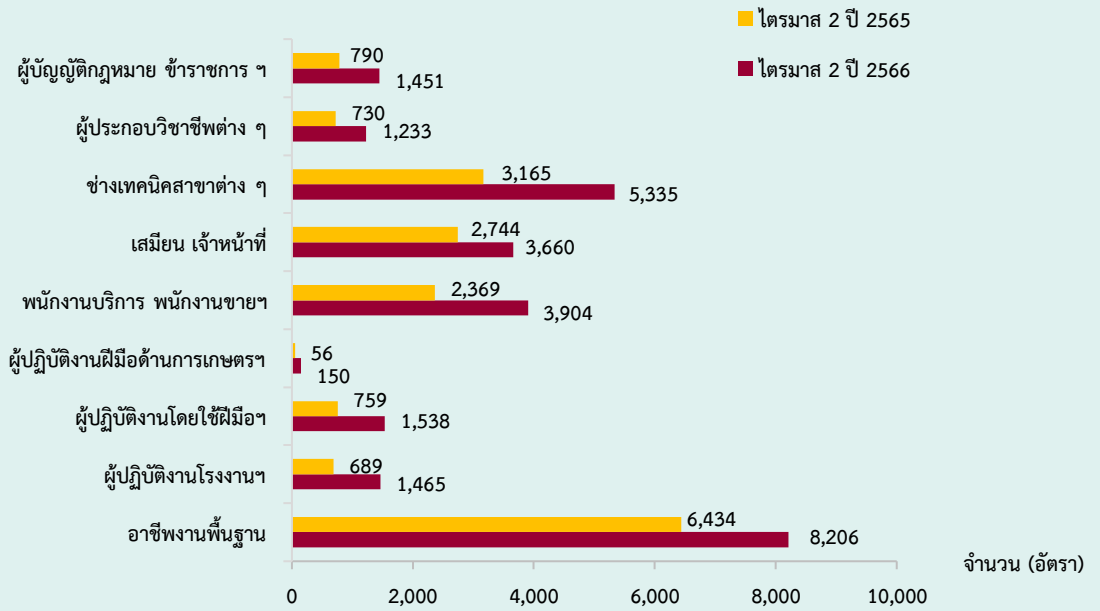
**3** ที่พักแรมและบริการด้านอาหาร จำนวน 2,661 อัตรา คิดเป็นร้อยละ 9.88  
จำแนกรายละเอียดหมวดย่อย 3 อันดับแรก

**1** โรงแรม รีสอร์ทและห้องชุด  
จำนวน 1,797 อัตรา

**2** การบริการด้านอาหารใน  
ภัตตาคาร/ร้านอาหาร  
จำนวน 700 อัตรา

**3** การบริการด้านเครื่องดื่มที่มี  
แอลกอฮอล์  
จำนวน 59 อัตรา

เปรียบเทียบความต้องการแรงงาน จำแนกตามประเภทอาชีพ ไตรมาส 2 ปี 2565 กับ ปี 2566



เมื่อพิจารณาประเภทอาชีพของความต้องการแรงงาน พบว่า อาชีพนานพื้นฐาน มีความต้องการแรงงานมากที่สุด จำนวน 8,206 อัตรา (ร้อยละ 30.46) รองลงมาอาชีพช่างเทคนิคและผู้ปฏิบัติงานที่เกี่ยวข้อง จำนวน 5,335 อัตรา (ร้อยละ 19.80) และอาชีพพนักงานบริการ พนักงานขายในร้านค้าและตลาด จำนวน 3,904 อัตรา (ร้อยละ 14.49) เมื่อเปรียบเทียบกับช่วงเดียวกันของปีก่อน พบว่า ทุกประเภทอาชีพมีความต้องการแรงงานเพิ่มขึ้น

ประเภทอาชีพที่มีความต้องการแรงงานมาก 3 อันดับแรก

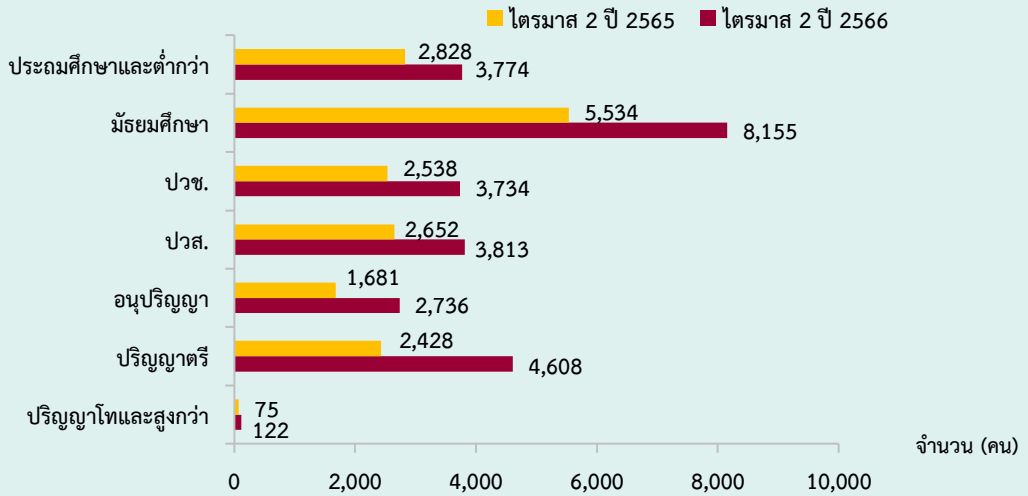
- 1 อาชีพนานพื้นฐาน จำนวน 8,206 อัตรา คิดเป็นร้อยละ 30.46**  
จำแนกรายละเอียดหมวดย่อย 3 อันดับแรก

  - 1 แรงงานทั่วไป จำนวน 4,364 อัตรา
  - 2 แรงงานด้านการผลิต จำนวน 1,329 อัตรา
  - 3 แรงงานบรรจุ จำนวน 676 อัตรา
- 2 ช่างเทคนิคและผู้ปฏิบัติงานที่เกี่ยวข้อง จำนวน 5,335 อัตรา คิดเป็นร้อยละ 19.80**  
จำแนกรายละเอียดหมวดย่อย 3 อันดับแรก

  - 1 ตัวแทนนายหน้าขายบริการธุรกิจอื่น ๆ จำนวน 1,228 อัตรา
  - 2 พนักงานบริการลูกค้า จำนวน 717 อัตรา
  - 3 พนักงานบัญชี จำนวน 607 อัตรา
- 3 พนักงานบริการ พนักงานขายในร้านค้าและตลาด จำนวน 3,904 อัตรา คิดเป็นร้อยละ 14.49**  
จำแนกรายละเอียดหมวดย่อย 3 อันดับแรก

  - 1 พนักงานขายสินค้า (ประจำร้าน) จำนวน 749 อัตรา
  - 2 พนักงานขายและผู้นำเสนอสินค้า จำนวน 646 อัตรา
  - 3 บริกร พนักงานเสิร์ฟ จำนวน 393 อัตรา

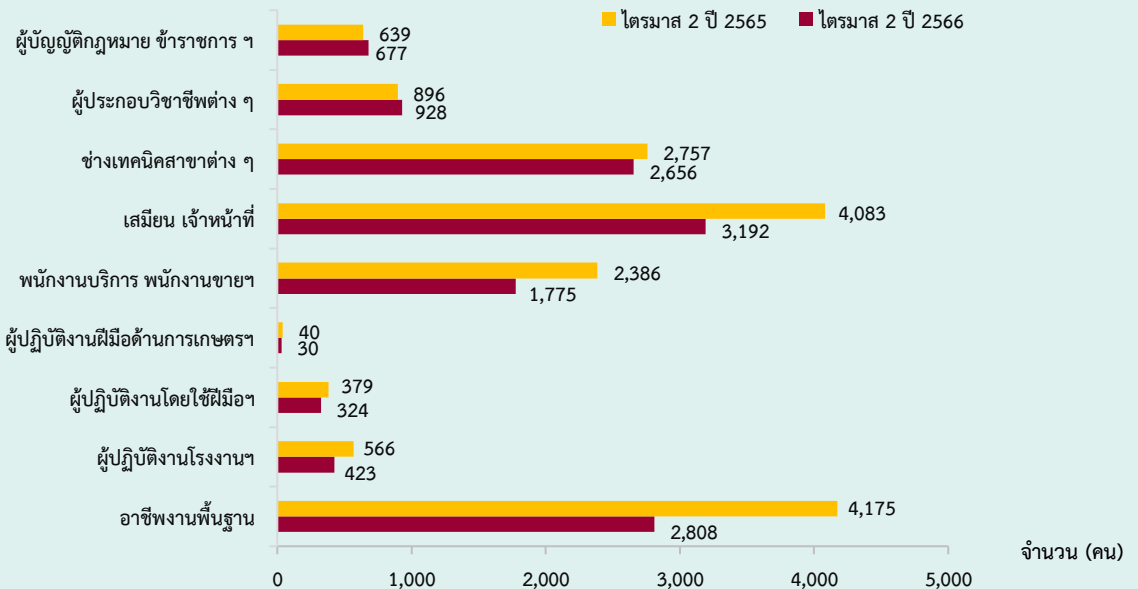
**เปรียบเทียบความต้องการแรงงาน จำแนกตามระดับการศึกษา ไตรมาส 2 ปี 2565 และปี 2566**



นายจ้าง/สถานประกอบการต้องการแรงงานที่จบการศึกษาระดับมัธยมศึกษามากที่สุด จำนวน 8,155 อัตรา (ร้อยละ 30.27) รองลงมาระดับปริญญาตรี จำนวน 4,608 อัตรา (ร้อยละ 17.10) และระดับปวส.จำนวน 3,813 อัตรา (ร้อยละ 14.15) เมื่อเปรียบเทียบกับช่วงเดียวกันของปีก่อน พบว่า ทุกระดับการศึกษามีจำนวนความต้องการแรงงานเพิ่มขึ้น

**ผู้สมัครงาน**

**เปรียบเทียบจำนวนผู้สมัครงาน จำแนกตามประเภทอาชีพ ไตรมาส 2 ปี 2565 และปี 2566**



เมื่อพิจารณาประเภทอาชีพ พบว่า อาชีพเสมียน เจ้าหน้าที่ มีผู้สมัครงานมากที่สุด จำนวน 3,192 คน (ร้อยละ 24.91) รองลงมาอาชีพงานพื้นฐาน จำนวน 2,808 คน (ร้อยละ 21.92) และอาชีพช่างเทคนิคและผู้ปฏิบัติงานที่เกี่ยวข้อง จำนวน 2,656 คน (ร้อยละ 20.73) เมื่อเปรียบเทียบกับช่วงเดียวกันปีก่อน พบว่าเกือบทุกประเภทอาชีพมีจำนวนผู้สมัครงานลดลง ยกเว้น อาชีพผู้บัญญัติกฎหมาย ข้าราชการระดับอาวุโส ผู้จัดการ และอาชีพผู้ประกอบการวิชาชีพด้านต่างๆ ที่มีจำนวนผู้สมัครงานเพิ่มขึ้นเล็กน้อย

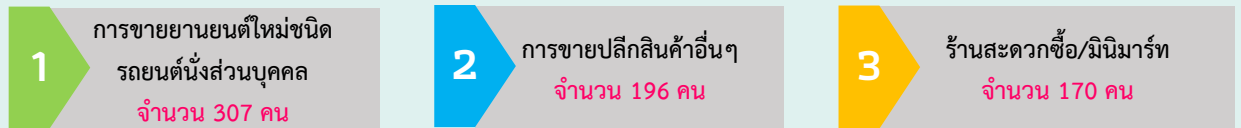
## การบรรจงาน

ผู้สมัครงานที่ได้รับการบรรจงาน จำนวน 8,132 คน จังหวัดที่มีการบรรจงานมากที่สุด คือ จังหวัดภูเก็ต จำนวน 1,120 คน (ร้อยละ 13.77) รองลงมาจังหวัดกระบี่ จำนวน 1,037 คน (ร้อยละ 12.75) และจังหวัด นครศรีธรรมราช จำนวน 841 คน (ร้อยละ 10.34) ประเภทอุตสาหกรรมการขายส่งและการขายปลีก การซ่อมยานยนต์ จักรยานยนต์ มีการบรรจงานมากที่สุด จำนวน 2,356 คน (ร้อยละ 28.97) รองลงมาอุตสาหกรรม การผลิต จำนวน 1,600 คน (ร้อยละ 19.68) และอุตสาหกรรมที่พักแรมและบริการด้านอาหาร จำนวน 997 คน (ร้อยละ 12.26) เมื่อเปรียบเทียบกับช่วงเดียวกันของปีก่อน การบรรจงานลดลงร้อยละ 37.98

### ประเภทอุตสาหกรรมที่มีการบรรจงานมาก 3 อันดับแรก

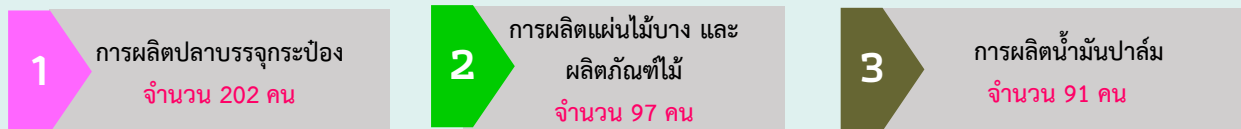
#### 1 การขายส่งและการขายปลีก การซ่อมยานยนต์ และจักรยานยนต์ จำนวน 2,356 คน คิดเป็นร้อยละ 28.97

จำแนกรายละเอียดหมวดย่อย 3 อันดับแรก



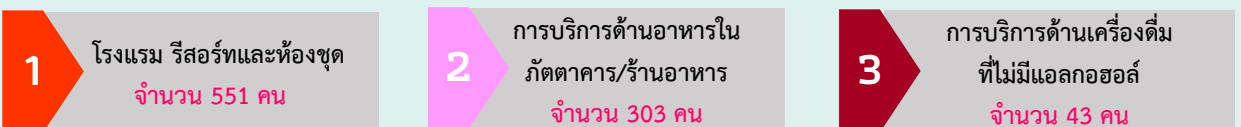
#### 2 การผลิต จำนวน 1,600 คน คิดเป็นร้อยละ 19.68

จำแนกรายละเอียดหมวดย่อย 3 อันดับแรก

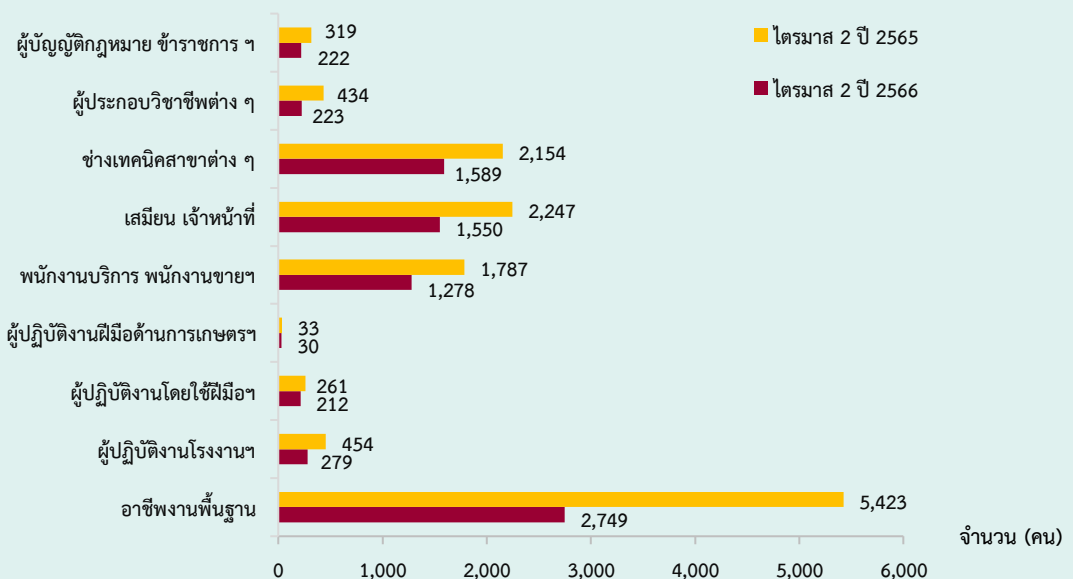


#### 3 ที่พักแรมและบริการด้านอาหาร จำนวน 997 คน คิดเป็นร้อยละ 12.26

จำแนกรายละเอียดหมวดย่อย 3 อันดับแรก



### เปรียบเทียบจำนวนการบรรจงาน จำแนกตามประเภทอาชีพ ไตรมาส 2 ปี 2565 และปี 2566

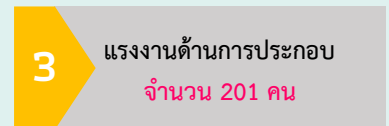
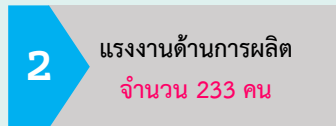
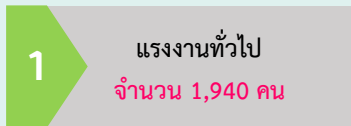


เมื่อพิจารณาประเภทอาชีพ พบว่า อาชีพงานพื้นฐาน มีการบรรจุงานมากที่สุด จำนวน 2,749 คน (ร้อยละ 33.80) รองลงมาอาชีพช่างเทคนิคและผู้ปฏิบัติงานที่เกี่ยวข้อง จำนวน 1,589 คน (ร้อยละ 19.54) และอาชีพเสมียนเจ้าหน้าที่ จำนวน 1,550 คน (ร้อยละ 19.06) เมื่อเปรียบเทียบกับปีก่อนการบรรจุงานลดลงทุกประเภทอาชีพ

### ประเภทอาชีพที่มีการบรรจุงานมาก 3 อันดับแรก

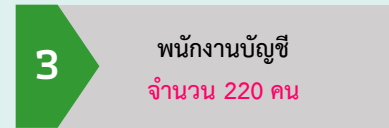
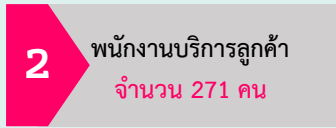
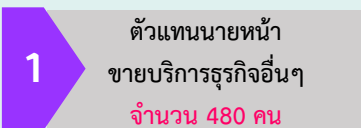
#### 1 อาชีพงานพื้นฐาน จำนวน 2,749 คน คิดเป็นร้อยละ 33.80

จำแนกรายละเอียดหมวดย่อย 3 อันดับแรก



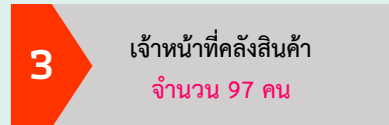
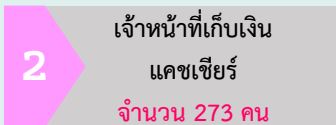
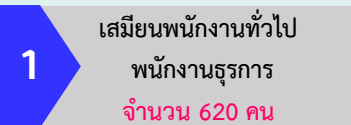
#### 2 ช่างเทคนิคและผู้ปฏิบัติงานที่เกี่ยวข้อง จำนวน 1,589 คน คิดเป็นร้อยละ 19.54

จำแนกรายละเอียดหมวดย่อย 3 อันดับแรก

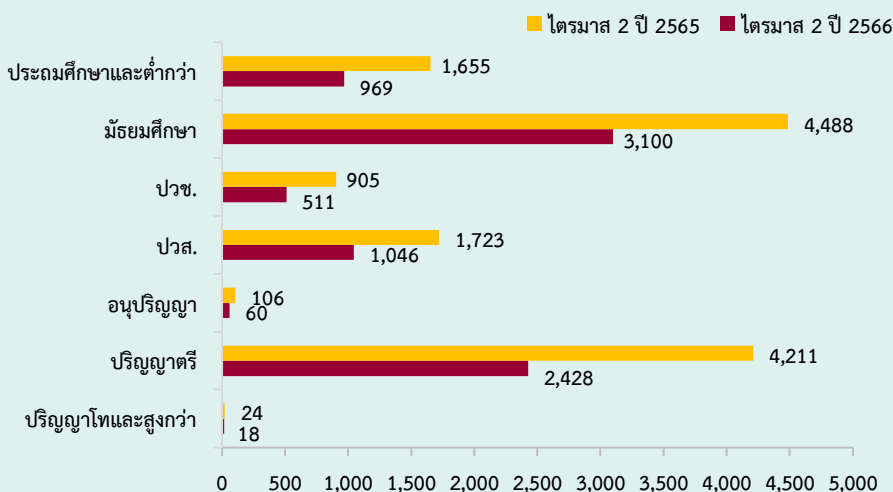


#### 3 เสมียน เจ้าหน้าที่ จำนวน 1,550 คน คิดเป็นร้อยละ 19.06

จำแนกรายละเอียดหมวดย่อย 3 อันดับแรก



### เปรียบเทียบการบรรจุงาน จำแนกตามระดับการศึกษา ไตรมาส 2 ปี 2565 และปี 2566



สำหรับระดับการศึกษาที่มีการบรรจุงานมากที่สุด ได้แก่ ระดับมัธยมศึกษา จำนวน 3,100 คน (ร้อยละ 38.12) รองลงมาระดับปริญญาตรี จำนวน 2,428 บาท (ร้อยละ 29.86) และระดับปวส. จำนวน 1,046 คน (ร้อยละ 12.86) และมีอายุระหว่าง 30-39 ปี มากที่สุด จำนวน 2,330 คน (ร้อยละ 28.65) รองลงมาอายุระหว่าง 25-29 ปี จำนวน 2,191 คน (ร้อยละ 26.94) และอายุระหว่าง 18-24 ปี จำนวน 1,658 คน (ร้อยละ 20.39)

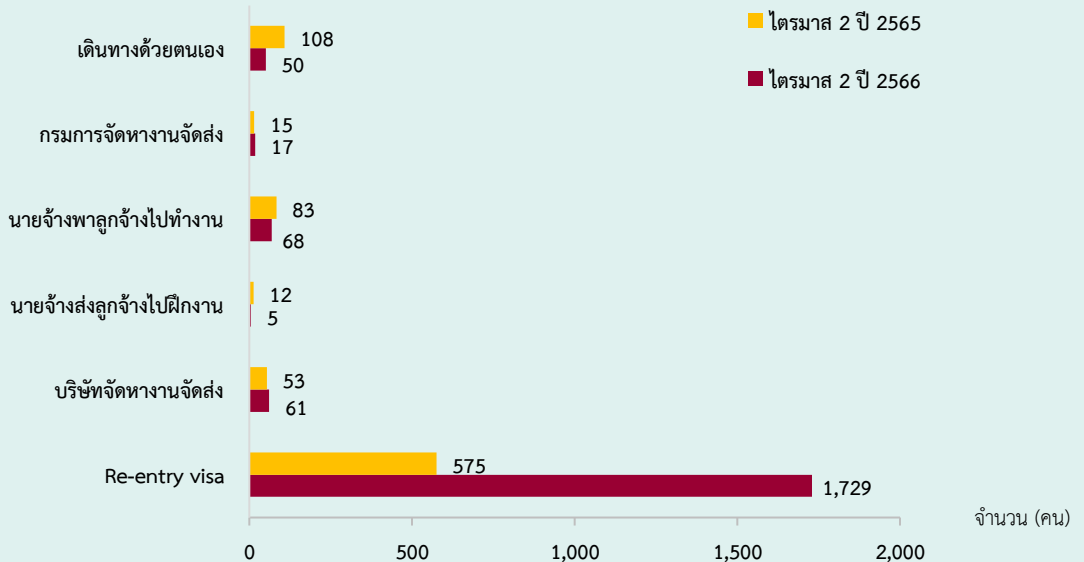
## การไปทำงานต่างประเทศ



ภาคใต้มีแรงงานไทยที่ได้รับอนุญาตให้เดินทางไปทำงานต่างประเทศในช่วงไตรมาส 2 ปี 2566 จำนวน 1,930 คน (ชาย 1,390 คน หญิง 540 คน) เพิ่มขึ้นจากช่วงเดียวกันของปีก่อน ร้อยละ 128.13

แรงงานเดินทางไปทำงานโดยวิธี Re-entry visa (เป็นแรงงานซึ่งได้รับการต่อสัญญาจ้างและได้รับอนุญาตให้เดินทางกลับไปทำงานต่างประเทศ) มากที่สุด จำนวน 1,729 คน (ร้อยละ 89.59) รองลงมานายจ้างพาไปทำงาน จำนวน 68 คน (ร้อยละ 3.52) และบริษัทจัดหางานจัดส่ง จำนวน 61 คน (ร้อยละ 3.16) จังหวัดสตูลมีแรงงานไทยเดินทางไปทำงานต่างประเทศมากที่สุด จำนวน 598 คน (ร้อยละ 30.98) รองลงมาจังหวัดสงขลา จำนวน 470 คน (ร้อยละ 24.35) และจังหวัดปัตตานี จำนวน 265 คน (ร้อยละ 13.73)

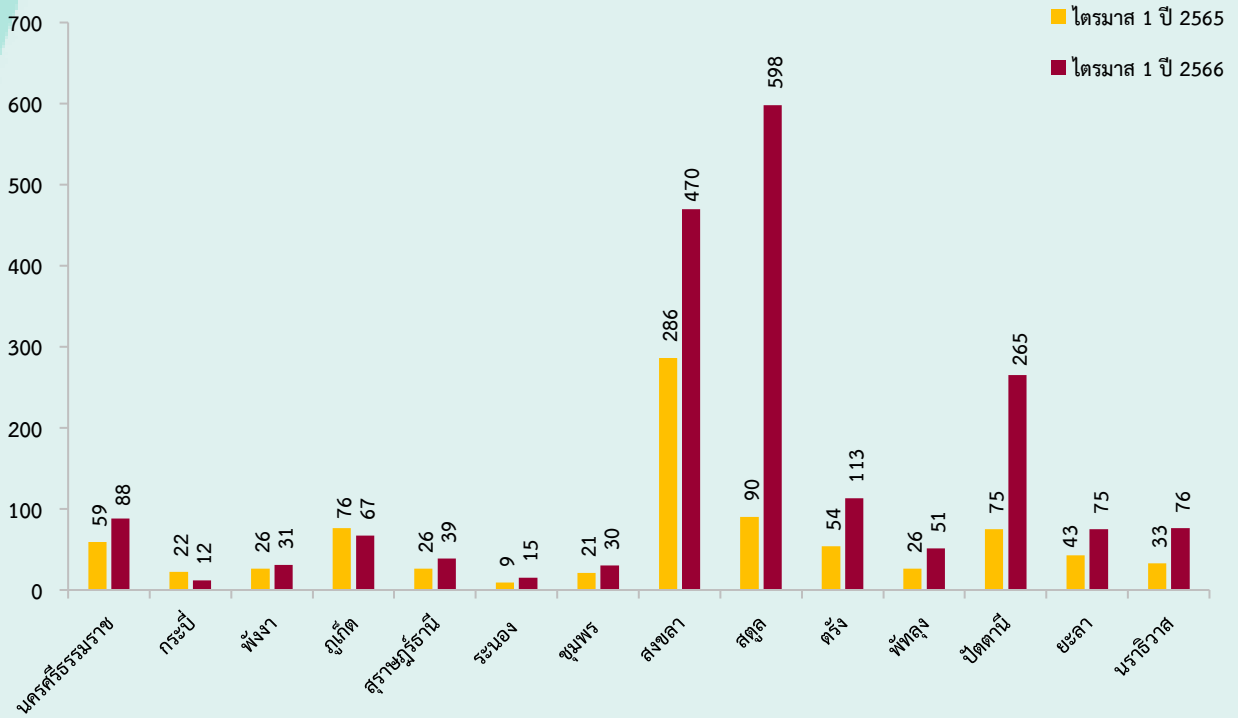
### เปรียบเทียบจำนวนแรงงานที่ได้รับอนุญาตให้เดินทางไปทำงานต่างประเทศ จำแนกตามวิธีการเดินทาง ไตรมาส 2 ปี 2565 และปี 2566



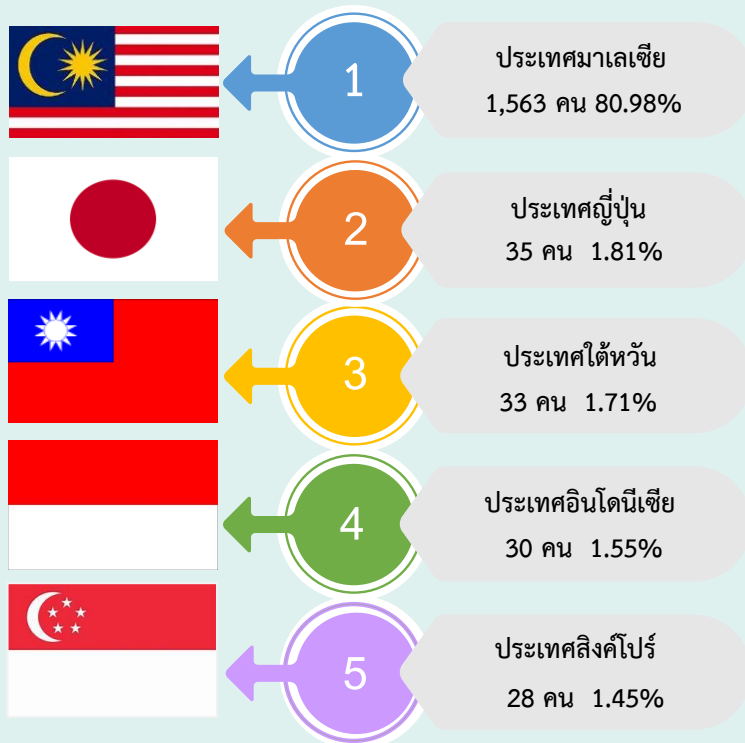
### 5 จังหวัดที่แรงงานเดินทางไปทำงานต่างประเทศมากที่สุด



เปรียบเทียบจำนวนแรงงานที่ได้รับอนุญาตให้เดินทางไปทำงานต่างประเทศ  
จำแนกรายจังหวัด ไตรมาส 1 ปี 2565 และปี 2566



5 ประเทศที่แรงงานเดินทางไปทำงานต่างประเทศมากที่สุด



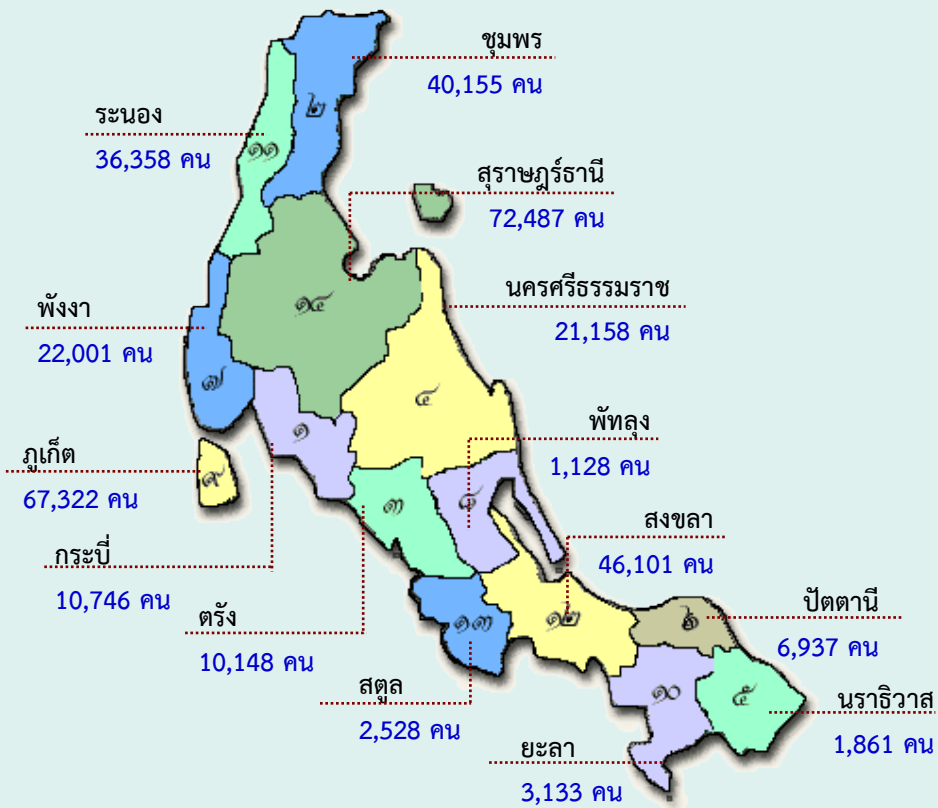
## การทำงานของคนต่างด้าว



จากข้อมูลของสำนักบริหารแรงงานต่างด้าว ไตรมาส 2 ปี 2566 (ณ เดือนมิถุนายน) ภาคใต้มีจำนวนแรงงานต่างด้าวคงเหลือ จำนวน 342,063 คน คิดเป็นร้อยละ 12.46 ของทั้งประเทศ เมื่อเปรียบเทียบกับช่วงเดียวกันของปีก่อน เพิ่มขึ้นร้อยละ 18.89 จังหวัดที่มีแรงงานต่างด้าวได้รับอนุญาตทำงานมากที่สุด คือ จังหวัดสุราษฎร์ธานี จำนวน 72,487 คน (ร้อยละ 21.19) รองลงมาจังหวัดภูเก็ต จำนวน 67,322 คน (ร้อยละ 19.68) และจังหวัดสงขลา จำนวน 46,101 คน (ร้อยละ 13.48)



### จำนวนแรงงานต่างด้าวที่ได้รับอนุญาตทำงานคงเหลือ จำแนกรายจังหวัด



### 3 จังหวัดที่แรงงานต่างด้าวได้รับอนุญาตทำงานมากที่สุด

01

จังหวัดสุราษฎร์ธานี  
จำนวน 72,487 คน  
ร้อยละ 21.19

02

จังหวัดภูเก็ต  
จำนวน 67,322 คน  
ร้อยละ 19.68

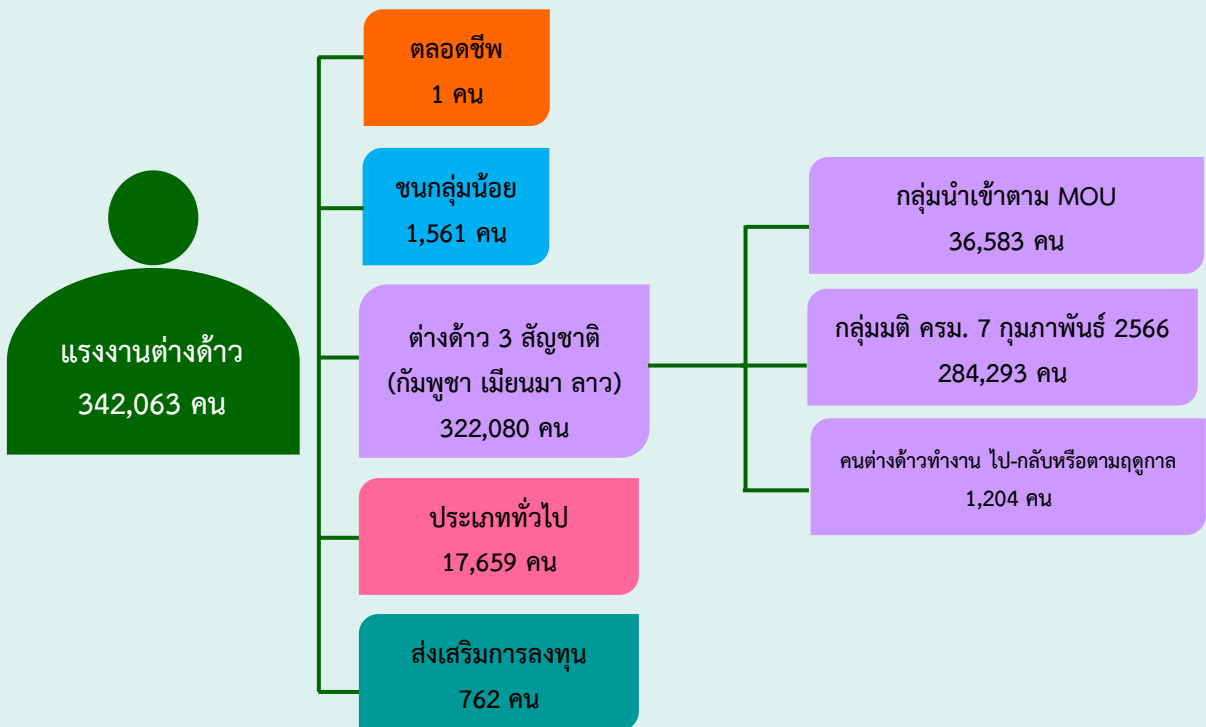
03

จังหวัดสงขลา  
จำนวน 46,101 คน  
ร้อยละ 13.48

**จำนวนแรงงานต่างด้าวตามลักษณะการเข้าเมืองรายมาตรา ตามพระราชกำหนดการบริหารจัดการ  
การทำงานของคนต่างด้าว พ.ศ. 2560 และที่แก้ไขเพิ่มเติม (ฉบับที่ 2) พ.ศ. 2561**

1. มาตรา 59 จำนวน 54,243 คน ร้อยละ 15.86 (จำแนกเป็น ประเภทตลอดชีพ 1 คน ประเภททั่วไป 17,659 คน ร้อยละ 32.56 นำเข้าตาม MOU 36,583 คน ร้อยละ 67.44)
2. มาตรา 62 (ส่งเสริมการลงทุน) จำนวน 762 คน ร้อยละ 0.22
3. มาตรา 63/1 (ชนกลุ่มน้อย) จำนวน 1,561 คน ร้อยละ 0.46
4. มาตรา 63/2 มติ ครม. 7 กุมภาพันธ์ 2566 จำนวน 284,293 คน ร้อยละ 83.11
5. มาตรา 64 คนต่างด้าวทำงานไป - กลับ หรือตามฤดูกาล จำนวน 1,204 คน ร้อยละ 0.35

**แรงงานต่างด้าวที่ได้รับอนุญาตทำงานคงเหลือในภาคใต้ ณ เดือนมิถุนายน 2566**





## อำนวยการโดย

นางสาวสุกกุล ไตรรัตน์ผลาด  
ผู้อำนวยการกองบริหารข้อมูลตลาดแรงงาน

## จัดทำโดย

ศูนย์บริหารข้อมูลตลาดแรงงานภาคใต้

ศาลากลางจังหวัดสงขลาหลังเก่า (ชั้น 1) ตำบลบ่อยาง อำเภอเมือง จังหวัดสงขลา 90000

โทรศัพท์/โทรสาร 0-7432-5042



<https://doe.go.th/lmi-south>



Facebook Fanpage  
ศูนย์บริหารข้อมูลตลาดแรงงานภาคใต้