



วารสาร

สถานการณ์ตลาดแรงงานภาคกลาง
ไตรมาสที่ 2 ปี 2566 (เมษายน - มิถุนายน)

สาขาอุตสาหกรรมที่มีความต้องการแรงงานมาก คือ

- ◆ การขายปลีกยกเว้นยานยนต์และจักรยานยนต์
- ◆ การขายส่งยกเว้นยานยนต์และจักรยานยนต์
- ◆ การผลิตผลิตภัณฑ์อาหาร

อัตราการว่างงาน ร้อยละ 1.29



บรรณาธิการ

สถานการณ์ตลาดแรงงานภาคกลาง ไตรมาสที่ 2 ปี 2566 (เมษายน-มิถุนายน) เป็นการนำเสนอภาพรวมสถานการณ์ในไตรมาสที่ 2 ปี 2566 ด้านความต้องการแรงงาน ผู้สมัครงาน และการบรรจุงาน การไปทำงานต่างประเทศ และการทำงานของคนต่างด้าว จากข้อมูลผลการให้บริการของกรมการจัดหางาน รวมทั้งข้อมูลที่เกี่ยวข้อง ประกอบด้วยข้อมูลด้านเศรษฐกิจ การลงทุน ภาวะการมีงานทำและการว่างงาน ใน 10 จังหวัดภาคกลาง ได้แก่ กรุงเทพมหานคร ชัยนาท นนทบุรี ปทุมธานี พระนครศรีอยุธยา ลพบุรี สมุทรปราการ สระบุรี สิงห์บุรี และอ่างทอง เพื่อเผยแพร่ประชาสัมพันธ์แก่หน่วยงานที่เกี่ยวข้องและผู้ที่เกี่ยวข้องนำไปใช้ประโยชน์ต่อไป

หวังเป็นอย่างยิ่งว่า วารสารฉบับนี้จะเป็นประโยชน์ตามสมควร หากต้องการข้อมูลเพิ่มเติมหรือมีข้อเสนอแนะอื่นใด สามารถติดต่อได้ที่กองบริหารข้อมูลตลาดแรงงาน โทรศัพท์ 0-2245-1581 หรือ e-mail : lmi@doe.go.th คณะผู้จัดทำยินดีให้บริการและพร้อมที่จะรับฟัง เพื่อนำไปพิจารณาปรับปรุงให้ดียิ่งขึ้นต่อไป

ศูนย์บริหารข้อมูลตลาดแรงงานภาคกลาง

สารบัญ

คำนำ

สรุปสาระสำคัญ	1
ภาวะเศรษฐกิจและการลงทุน	4
สถานการณ์ตลาดแรงงานภาคกลาง ไตรมาสที่ 2 ปี 2566 (เมษายน-มิถุนายน)	
• กำลังแรงงานและภาวะการมีงานทำ	8
• ภาวะตลาดแรงงาน	13
• การไปทำงานต่างประเทศ	19
• การทำงานของคนต่างด้าว	21

สรุปสถานการณ์ตลาดแรงงานภาคกลาง

ไตรมาสที่ 2 ปี 2566 (เมษายน - มิถุนายน)

ธนาคารแห่งประเทศไทยรายงานภาวะธุรกิจภาคกลางในไตรมาสที่ 2 ปี 2566 โดยรวมขยายตัวเล็กน้อยจากระยะเดียวกันปีก่อนและไตรมาสก่อน โดยมีแรงส่งหลักจากจำนวนนักท่องเที่ยวต่างชาติที่เพิ่มขึ้นและกิจกรรมทางเศรษฐกิจที่ทยอยกลับสู่ภาวะปกติ ซึ่งส่งผลดีต่อรายได้ธุรกิจบริการและการท่องเที่ยว ด้านธุรกิจการผลิตและส่งออกขยายตัวเล็กน้อย จากธุรกิจยานยนต์ที่ผลิตและส่งออกได้มากขึ้นตามปัญหาขาดแคลนเซมิคอนดักเตอร์ที่ทยอยคลี่คลาย ขณะเดียวกัน ความต้องการที่อยู่อาศัยของชาวต่างชาติและโครงการก่อสร้างภาครัฐทำให้ภาคอสังหาริมทรัพย์และก่อสร้างขยายตัว อย่างไรก็ตาม ธุรกิจการค้าโดยรวมทรงตัว นอกจากนี้ธุรกิจส่วนใหญ่ยังเผชิญกับต้นทุนที่ทรงตัวในระดับสูง แต่การส่งผ่านต้นทุนไปยังราคาขายทำได้จำกัด จากกำลังซื้อที่ยังคงเปราะบาง และการแข่งขันระหว่างธุรกิจที่สูงขึ้น ด้านการลงทุนและการจ้างงานโดยรวมทรงตัว

การจ้างงานโดยรวมทรงตัวจากระยะเดียวกันปีก่อนและไตรมาสก่อน ธุรกิจส่วนใหญ่ยังคงรักษาระดับการจ้างงานไว้ใกล้เคียงเดิม โดยเฉพาะธุรกิจการผลิตที่มีนโยบายไม่จ้างเพิ่มเพื่อทดแทนแรงงานที่ลาออกหรือเกษียณ แต่พยายามนำระบบอัตโนมัติและเทคโนโลยีการจัดการมาใช้อย่างต่อเนื่อง ทั้งเพื่อทดแทนแรงงานลดต้นทุน และลดผลกระทบหากมีการปรับขึ้นค่าแรงขั้นต่ำ ทั้งนี้ พบว่ายังมีปัญหาขาดแคลนแรงงานที่มีทักษะสูง เช่น วิศวกร พนักงานไอที ด้านธุรกิจบริการและการค้า จำนวนแรงงานยังเพียงพอต่อการให้บริการในปัจจุบัน แม้บางตำแหน่งสรรหาค่อนข้างยาก เช่น นักบัญชี นอกจากนี้ยังพบปัญหาด้านคุณภาพของแรงงานที่ส่วนใหญ่เป็นพนักงานใหม่ ขาดความชำนาญและขาดใจรัก การบริการ ขณะที่พนักงานเดิมที่หยุดทำงานไปในระหว่างการแพร่ระบาดของโควิด-19 อยู่ระหว่างฟื้นฟูทักษะภาษาและการบริการ ซึ่งอาจทำให้คุณภาพของการให้บริการลดลงบ้างในบางแห่ง ด้วยเหตุนี้ผู้ประกอบการ

จึงชดเชยให้กับลูกค้าด้วยการให้ส่วนลดเงินสด (Gift voucher) หรือ อัปเกรดห้องพักให้เป็นกรณีพิเศษ ทั้งนี้ ผู้ประกอบการมีความกังวลว่าหากปัญหานี้ยังไม่ได้รับการแก้ไขอาจส่งผลกระทบต่อความเชื่อมั่นของนักท่องเที่ยวในช่วงครึ่งหลังของปีโดยเฉพาะอย่างยิ่งเมื่อเข้าสู่ช่วงฤดูกาลท่องเที่ยว

การลงทุน

การลงทุนในภาคกลางช่วงไตรมาสที่ 2 ของปี 2566 มีจำนวนโรงงานขออนุญาตประกอบกิจการใหม่จำนวน 84 แห่ง ลดลงร้อยละ 15.15 เงินลงทุน 12,867.28 ล้านบาท ลดลงร้อยละ 51.91 และมีการจ้างงาน 4,224 คน ลดลงร้อยละ 21.14 จากช่วงเดียวกันของปีก่อน อุตสาหกรรมที่มีจำนวนโรงงานขออนุญาตเปิดกิจการใหม่มากที่สุด คือ อุตสาหกรรมผลิตภัณฑ์โลหะ โลหะขั้นมูลฐาน เครื่องจักร เครื่องใช้ไฟฟ้า และยานพาหนะ จำนวน 24 แห่ง คิดเป็นร้อยละ 28.57 จากจำนวนโรงงานที่ขออนุญาตทั้งหมด เงินลงทุน 2,702.13 ล้านบาท และมีการจ้างงาน 1,068 คน เมื่อเปรียบเทียบกับช่วงเดียวกันของปีก่อน อุตสาหกรรมที่มีทั้งจำนวนโรงงาน เงินลงทุน และการจ้างงานเพิ่มขึ้น ได้แก่ อุตสาหกรรมอาหาร เครื่องดื่ม และผลิตภัณฑ์จากพืช และอุตสาหกรรมเคมีภัณฑ์ ปิโตรเลียม กระดาษ การพิมพ์ ผลิตภัณฑ์ยางและพลาสติก พิจารณารายจังหวัด พบว่า จังหวัดสมุทรปราการ มีจำนวนโรงงานขออนุญาตเปิดกิจการใหม่มากที่สุด รองลงมา ได้แก่ กรุงเทพมหานคร และพระนครศรีอยุธยา ส่วนจังหวัดที่มีการจ้างงานมากที่สุด คือ จังหวัดสมุทรปราการ รองลงมา ได้แก่ พระนครศรีอยุธยา กรุงเทพมหานคร ปทุมธานี และลพบุรี ตามลำดับ เมื่อเปรียบเทียบกับช่วงเดียวกันของปีก่อน จังหวัดที่มีจำนวนโรงงานและการจ้างงานเพิ่มขึ้นมากที่สุด คือ จังหวัดสมุทรปราการ

ภาวะการมีงานทำและการว่างงาน

ข้อมูลจากสำนักงานสถิติแห่งชาติ กำลังแรงงานรวมเพิ่มขึ้น ร้อยละ 2.29 และผู้มีงานทำเพิ่มขึ้น ร้อยละ 2.47 จากช่วงเดียวกันของปีก่อน โดยอุตสาหกรรมที่มีผู้มีงานทำมากที่สุด คือ อุตสาหกรรมการผลิต รองลงมา การขายส่ง การขายปลีก และที่พักแรมและบริการด้านอาหาร ตามลำดับ ในขณะที่ผู้ว่างงานลดลง ร้อยละ 10.48 อัตราการว่างงาน อยู่ที่ร้อยละ 1.29 ลดลงจากช่วงเดียวกันของปีก่อน ซึ่งอยู่ที่ร้อยละ 1.47

ผู้มีงานทำ

ผู้มีงานทำ มีจำนวน 11,354,667 คน คิดเป็นร้อยละ 70.87 ของประชากรอายุ 15 ปีขึ้นไป เมื่อเปรียบเทียบกับช่วงเดียวกันของปีก่อนผู้มีงานทำเพิ่มขึ้น ร้อยละ 2.47 โดยจังหวัดสมุทรปราการ มีจำนวนผู้มีงานทำเพิ่มขึ้นมากที่สุด ผู้มีงานทำในอุตสาหกรรมการผลิตมากที่สุด คิดเป็นร้อยละ 22.85 รองลงมา การขายส่ง การขายปลีก การซ่อมแซมยานยนต์ และจักรยานยนต์ ร้อยละ 20.44 ที่พักแรมและบริการด้านอาหาร ร้อยละ 9.92 และการขนส่งและสถานที่เก็บสินค้า ร้อยละ 8.19 เมื่อเปรียบเทียบกับช่วงเดียวกันของปีก่อน อุตสาหกรรมที่พักแรมและบริการด้านอาหาร มีจำนวนผู้มีงานทำเพิ่มขึ้นมากที่สุด พิจารณาประเภทอาชีพ พบว่า พนักงานบริการและพนักงานในร้านค้า และตลาด มีจำนวนผู้มีงานทำมากที่สุด คิดเป็นร้อยละ 25.01 รองลงมา ผู้ปฏิบัติงานในโรงงานและเครื่องจักร และผู้ปฏิบัติงานด้านการประกอบ ร้อยละ 15.91 ผู้มีงานทำส่วนใหญ่จบการศึกษาระดับอุดมศึกษา คิดเป็นร้อยละ 35.17 โดยจบการศึกษาระดับอุดมศึกษาสายวิชาการมากที่สุด คิดเป็นร้อยละ 73.85 จากผู้ที่จบการศึกษาระดับอุดมศึกษาทั้งหมด สำหรับสถานภาพการทำงาน เป็นลูกจ้างภาคเอกชนมากที่สุด คิดเป็นร้อยละ 58.33 และทำงานระหว่าง 40-49 ชั่วโมงต่อสัปดาห์มากที่สุด คิดเป็นร้อยละ 67.36

การว่างงาน

ในช่วงไตรมาสที่ 2 ปี 2566 ผู้ว่างงาน มีจำนวน 147,968 คน ลดลงจากช่วงเดียวกันของปีก่อน ร้อยละ 10.48 โดยมีอัตราการว่างงานอยู่ที่ร้อยละ 1.29 ลดลงจากช่วงเดียวกันของปีก่อนซึ่งอยู่ที่ ร้อยละ 1.47 เมื่อพิจารณาอัตราการว่างงานรายจังหวัด พบว่า จังหวัดสระบุรี มีอัตราการว่างงานสูงสุด อยู่ที่ร้อยละ 2.30 รองลงมา จังหวัดพระนครศรีอยุธยา ร้อยละ 2.10 จังหวัดชัยนาท ร้อยละ 2.04 และจังหวัดสิงห์บุรี ร้อยละ 2.02 ตามลำดับ ส่วนจังหวัดที่มีอัตราการว่างงานต่ำสุด คือ จังหวัดปทุมธานี ร้อยละ 0.98

ความต้องการแรงงาน ผู้สมัครงาน และการบรรจุงาน

ความต้องการแรงงาน

ในไตรมาสที่ 2 ปี 2566 มีความต้องการแรงงาน จำนวน 62,330 อัตรา สาขาอุตสาหกรรมที่มีความต้องการแรงงานมาก คือ การขายปลีกยกเว้นยานยนต์และจักรยานยนต์ การขายส่งยกเว้นยานยนต์ และจักรยานยนต์ การผลิตผลิตภัณฑ์อาหาร บริการด้านอาหารและเครื่องดื่ม และกิจกรรมบริการทางการเงิน ยกเว้นการประกันภัยและกองทุนบำเหน็จบำนาญภาคอุตสาหกรรมต้องการแรงงานที่จบการศึกษาระดับปริญญาตรีมากที่สุด คิดเป็นร้อยละ 26.76 รองลงมา ระดับมัธยมศึกษา ร้อยละ 24.72 และระดับ ปวส. ร้อยละ 14.15 ส่วนใหญ่ต้องการแรงงานที่มีอายุระหว่าง 25-29 ปี คิดเป็นร้อยละ 27.17 รองลงมา อายุระหว่าง 18-24 ปี ร้อยละ 26.46 และอายุระหว่าง 30-39 ปี ร้อยละ 24.09 สำหรับประเภทอาชีพ พบว่า ช่างเทคนิค และผู้ปฏิบัติงานที่เกี่ยวข้อง มีความต้องการแรงงานมากที่สุด คิดเป็นร้อยละ 20.47 รองลงมา พนักงานบริการ พนักงานขายในร้านค้าและตลาด ร้อยละ 18.12 และอาชีพงานพื้นฐาน ร้อยละ 17.50

ผู้สมัครงาน

ผู้สมัครงาน มีจำนวน 28,442 คน เป็นชาย จำนวน 11,593 คน หญิง จำนวน 16,849 คน โดยจังหวัดที่มีผู้สมัครงานมากที่สุด คือ กรุงเทพมหานคร คิดเป็นร้อยละ 63.39 รองลงมา จังหวัดพระนครศรีอยุธยา ร้อยละ 8.64 และจังหวัดสมุทรปราการ ร้อยละ 8.10 ผู้สมัครงานจบการศึกษาระดับปริญญาตรีมากที่สุด คิดเป็นร้อยละ 42.36 รองลงมา ระดับมัธยมศึกษา ร้อยละ 31.69 และระดับประถมศึกษาและต่ำกว่า ร้อยละ 9.16 ในขณะที่ประเภทอาชีพ พบว่า เสมียนเจ้าหน้าที่มีผู้สมัครงานมากที่สุด คิดเป็นร้อยละ 22.35 รองลงมา อาชีพงานพื้นฐาน ร้อยละ 22.22 และช่างเทคนิคและผู้ปฏิบัติงานที่เกี่ยวข้อง ร้อยละ 18.55 ผู้สมัครงานส่วนใหญ่มีอายุระหว่าง 30-39 ปี คิดเป็นร้อยละ 27.62 รองลงมา อายุระหว่าง 18-24 ปี ร้อยละ 24.35 และอายุระหว่าง 25-29 ปี ร้อยละ 23.41

การบรรจุนาน

ผู้สมัครงานได้รับการบรรจุนาน จำนวน 13,441 คน สาขาอุตสาหกรรมที่มีการบรรจุนานลดลงมาก 5 อันดับ ได้แก่ การขายปลีกยกเว้นยานยนต์และจักรยานยนต์ การขายส่งยกเว้นยานยนต์และจักรยานยนต์ การผลิตเสื้อผ้าเครื่องแต่งกาย การขายส่งการขายปลีกการซ่อมแซมยานยนต์และจักรยานยนต์ และกิจกรรมบริการสำหรับอาคารและภูมิทัศน์ เมื่อเปรียบเทียบกับช่วงเดียวกันของปีก่อน การบรรจุนานลดลง คิดเป็นร้อยละ 52.89 สำหรับประเภทอาชีพ พบว่า อาชีพงานพื้นฐานมีการบรรจุนานมากที่สุด คิดเป็นร้อยละ 40.17 รองลงมา ช่างเทคนิคและผู้ปฏิบัติงานที่เกี่ยวข้อง ร้อยละ 19.11 และเสมียนเจ้าหน้าที่ ร้อยละ 14.64 ส่วนระดับการศึกษาพบว่า ระดับมัธยมศึกษามีการบรรจุนานมากที่สุด คิดเป็นร้อยละ 50.20 รองลงมา ระดับปริญญาตรี ร้อยละ 17.77 และระดับประถมศึกษาและต่ำกว่า ร้อยละ 15.33 เป็นการบรรจุนานผู้ที่มีอายุระหว่าง 30-39 ปี มากที่สุด คิดเป็นร้อยละ 31.00 รองลงมา อายุระหว่าง 40-49 ปี ร้อยละ 24.08 และอายุระหว่าง 25-29 ปี ร้อยละ 20.02 ตามลำดับ

การไปทำงานต่างประเทศ

ในช่วงไตรมาสที่ 2 ของปี 2566 แรงงานไทยที่ได้รับอนุญาตให้เดินทางไปทำงานต่างประเทศ มีจำนวน 1,520 คน เป็นชาย 893 คน หญิง 627 คน โดยมีภูมิลำเนาอยู่ในกรุงเทพมหานครมากที่สุด คิดเป็นร้อยละ 40.33 รองลงมา จังหวัดสมุทรปราการ ร้อยละ 13.29 และจังหวัดปทุมธานี ร้อยละ 12.37 เมื่อเปรียบเทียบกับช่วงเดียวกันของปีก่อน แรงงานไทยที่เดินทางไปทำงานต่างประเทศเพิ่มขึ้น ร้อยละ 17.37 เมื่อพิจารณาประเภทการเดินทางพบว่า เดินทางไปทำงานโดยบริษัทจัดหางานจัดส่งมากที่สุด รองลงมา เดินทางด้วยตนเอง นายจ้างพาไปทำงาน นายจ้างส่งไปฝึกงาน และกรมการจัดหางานจัดส่ง เมื่อพิจารณาระดับการศึกษา พบว่า แรงงานไทยที่ได้รับอนุญาตให้เดินทางไปทำงานต่างประเทศเป็นผู้ที่จบการศึกษาระดับปริญญาตรีขึ้นไปมากที่สุด คิดเป็นร้อยละ 38.88 รองลงมา ระดับมัธยมศึกษา ร้อยละ 30.07 ระดับ ปวช./ปวท./ปวส./อนุปริญญา ร้อยละ 18.88 และระดับประถมศึกษา ร้อยละ 12.17 โดยประเทศที่มีแรงงานไทยเดินทางไปทำงาน 10 อันดับแรก ได้แก่ ญี่ปุ่น ไต้หวัน มาเลเซีย สหรัฐอเมริกา สหรั้อาหรับเอมิเรตส์ สาธารณรัฐเกาหลี ลาว สิงคโปร์ ฮองกง และอินเดีย ตามลำดับ ส่วนประเภทอาชีพที่แรงงานไทยเดินทางไปทำงาน ได้แก่ นวดแผนโบราณ วิศวกร คนงานเกษตร ช่างเชื่อม และช่างเทคนิค

การทำงานของคนต่างด้าว

ข้อมูลสำนักบริหารแรงงานต่างด้าว ณ เดือนมิถุนายน 2566 มีคนต่างด้าวใน 10 จังหวัดภาคกลางคงเหลือจำนวน 1,141,374 คน แยกเป็นแรงงานประเภทฝีมือจำนวน 99,020 คน คิดเป็นร้อยละ 8.68 แรงงานต่างด้าว 3 สัญชาติ (กัมพูชา เมียนมา ลาว) จำนวน 1,028,292 คน ร้อยละ 90.09 ชนกลุ่มน้อย (จิ้นฮ่อ ฯลฯ) และตลอดชีพจำนวน 14,062 คน ร้อยละ 1.23 จังหวัดที่มีคนต่างด้าวคงเหลือมากที่สุด ได้แก่ กรุงเทพมหานคร จำนวน 627,350 คน คิดเป็นร้อยละ 54.96 รองลงมา จังหวัดสมุทรปราการ จำนวน 200,165 คน ร้อยละ 17.54 จังหวัดปทุมธานี จำนวน 137,164 คน ร้อยละ 12.02 จังหวัดนนทบุรี จำนวน 98,631 คน ร้อยละ 8.64 และจังหวัดพระนครศรีอยุธยา จำนวน 34,514 คน ร้อยละ 3.02

ภาวะเศรษฐกิจและการลงทุนไตรมาสที่ 2 ปี 2566

(เมษายน – มิถุนายน)

ภาวะเศรษฐกิจ

ธนาคารแห่งประเทศไทยรายงานภาวะธุรกิจภาคกลาง ไตรมาสที่ 2 ปี 2566 โดยรวมขยายตัวเล็กน้อยจากระยะเดียวกันปีก่อนและไตรมาสก่อน โดยมีแรงส่งหลักจากจำนวนนักท่องเที่ยวต่างชาติที่เพิ่มขึ้นและกิจกรรมทางเศรษฐกิจที่ทยอยกลับสู่ภาวะปกติ ซึ่งส่งผลดีต่อรายได้ธุรกิจบริการและการท่องเที่ยว ด้านธุรกิจการผลิตและส่งออกขยายตัวเล็กน้อย จากธุรกิจยานยนต์ที่ผลิตและส่งมอบคุณได้มากขึ้นตามปัญหาขาดแคลนเซมิคอนดักเตอร์ที่ทยอยคลี่คลาย ขณะเดียวกันความต้องการที่อยู่อาศัยของชาวต่างชาติและโครงการก่อสร้างภาครัฐทำให้ภาคอสังหาริมทรัพย์และก่อสร้างขยายตัว อย่างไรก็ตามธุรกิจการค้าโดยรวมทรงตัว นอกจากนี้ ธุรกิจส่วนใหญ่ยังเผชิญกับต้นทุนที่ทรงตัวในระดับสูงแต่การส่งผ่านต้นทุนไปยังราคาขายทำได้จำกัดจากกำลังซื้อที่ยังคงเปราะบาง และการแข่งขันระหว่างธุรกิจที่สูงขึ้น ด้านการลงทุนและการจ้างงานโดยรวมทรงตัว

ธุรกิจการผลิตและส่งออกขยายตัวเล็กน้อยจากระยะเดียวกันปีก่อนและไตรมาสก่อน โดยธุรกิจผลิตยานยนต์ปรับตัวดีขึ้น สามารถผลิตและส่งมอบคุณได้มากขึ้นตามปัญหาขาดแคลนเซมิคอนดักเตอร์ที่ทยอยคลี่คลาย แม้จะยังไม่กลับเข้าสู่ภาวะปกติ ทั้งนี้ ยอดขายรถจักรยานยนต์เพิ่มขึ้นจากคำสั่งซื้อทั้งในและต่างประเทศและสูงกว่าระดับก่อนโควิด-19 แล้ว ขณะที่ยอดขายรถยนต์เพิ่มขึ้นเล็กน้อยตามการส่งออกไปยังออสเตรเลียและตะวันออกกลางเป็นสำคัญ ด้านธุรกิจผลิตอาหารและเครื่องดื่มทรงตัว ความต้องการสินค้าที่เกี่ยวข้องกับการท่องเที่ยวยังขยายตัวตามกิจกรรมทางเศรษฐกิจ อาทิ กลุ่มขนมขบเคี้ยวและเครื่องดื่มกระป๋อง อย่างไรก็ตาม ธุรกิจอาหารทะเลแช่เย็นแช่แข็งได้รับผลกระทบจากทั้งราคาขายที่ปรับลดลงและคำสั่งซื้อจากต่างประเทศที่หดตัวเนื่องจากปริมาณสต็อกอยู่ในระดับสูง ด้านการผลิตเครื่องใช้ไฟฟ้าหดตัวเล็กน้อย โดยเฉพาะตู้เย็นและเครื่องซักผ้า ผลจากเศรษฐกิจคู่ค้าในอาเซียนที่ชะลอลงเป็นสำคัญ แม้ว่าการผลิตเครื่องปรับอากาศยังขยายตัวได้ตามสภาพอากาศที่ร้อนกว่าปีก่อน

ธุรกิจการค้าทรงตัวจากระยะเดียวกันปีก่อนและไตรมาสก่อน โดยยอดขายในห้างสรรพสินค้าขยายตัวได้เล็กน้อย ส่วนหนึ่งเป็นผลจากการที่ผู้บริโภคออกมาทำกิจกรรมนอกบ้านมากขึ้น รวมถึงภาคท่องเที่ยวทยอยฟื้นตัว นอกจากนี้ยอดขายเครื่องใช้ไฟฟ้าขยายตัวจากสภาพอากาศที่ร้อนกว่าปีก่อน โดยเฉพาะในกลุ่มลูกค้าระดับกลาง-บน อย่างไรก็ตาม ยอดขายสินค้าอุปโภคบริโภคลดลงตามมาตรการซื้อดีมีคืนที่หมดลงในไตรมาสที่ 1 ปี 2566 และราคาสินค้าที่อยู่ในระดับสูงซึ่งกดดันกำลังซื้อของผู้บริโภค ขณะที่ยอดขายรถยนต์ปรับลดลงเล็กน้อยโดยเฉพาะรถยนต์เชิงพาณิชย์ที่เร่งขายไปมากในปีก่อน อีกทั้งความต้องการจากภาคการขนส่งเริ่มชะลอตัว

ธุรกิจบริการและการท่องเที่ยวขยายตัวจากระยะเดียวกันปีก่อน แต่ชะลอลงจากไตรมาสก่อน โดยธุรกิจร้านอาหารมียอดขายเพิ่มขึ้นกลับมาใกล้เคียงช่วงก่อนโควิด-19 โดยเฉพาะร้านที่อยู่ในแหล่งท่องเที่ยว สอดคล้องกับธุรกิจการบินและขนส่งผู้โดยสารที่มีผลประกอบการดีขึ้น ตามจำนวนนักท่องเที่ยวทั้งชาวไทยและต่างชาติที่เพิ่มขึ้นต่อเนื่อง อย่างไรก็ตาม รายได้ของธุรกิจการบินยังต่ำกว่าระดับก่อนโควิด-19 ซึ่งเป็นผลจากปัญหาขาดแคลนเครื่องบินที่ยังไม่คลี่คลายเป็นสำคัญ ด้านนักท่องเที่ยวจีนมีแนวโน้มชะลอลงบ้าง สะท้อนจากยอดจองตั๋วเครื่องบินที่ปรับลดลง ผลจากกระแสข่าวด้านลบเกี่ยวกับการมาเที่ยวประเทศไทย อาทิ ความไม่ปลอดภัย และความยุ่งยากในการขอวีซ่า เป็นต้น นอกจากนี้ เริ่มเห็นพฤติกรรมนักท่องเที่ยวชาวไทยที่เปลี่ยนไป โดยมีแนวโน้มเดินทางระยะสั้นและท่องเที่ยวในเมืองรองมากขึ้น ส่วนหนึ่งเพื่อประหยัดค่าใช้จ่ายในการเดินทาง อีกทั้งมาตรการเราเที่ยวด้วยกันเฟส 5 ไม่ได้สนับสนุนค่าตัวเครื่องบิน

ธุรกิจอสังหาริมทรัพย์และก่อสร้างขยายตัวเล็กน้อยจากระยะเดียวกันปีก่อนและไตรมาสก่อนตามความต้องการที่อยู่อาศัยของชาวต่างชาติที่เพิ่มขึ้น เพื่อเป็นที่พักสำรองระยะยาวในกรณีที่มีปัญหาภายในประเทศ

อาทิ ความขัดแย้งระหว่างรัสเซีย-ยูเครน มาตรการล็อกดาวน์ที่รุนแรงของทางการจีน ทั้งนี้ ลูกค้าน่าต่างชาติส่วนใหญ่ต้องการทำเลใกล้ห้างสรรพสินค้าและรถไฟฟ้า อย่างไรก็ตาม ยอดขายที่อยู่อาศัยของกลุ่มลูกค้าไทยชะลอลง และยิ่งต่ำกว่าระดับก่อนโควิด-19 ส่วนหนึ่งจากกำลังซื้อที่ยังฟื้นตัวไม่เต็มที่ ทำให้นักลงทุนชะลอการซื้อที่อยู่อาศัยเพื่อปล่อยเช่าสำหรับธุรกิจก่อสร้างขยายตัวตามโครงการก่อสร้างภาครัฐที่ส่วนใหญ่เป็นการพัฒนาโครงสร้างพื้นฐาน อาทิ ระบบรางและทางด่วน

การลงทุนโดยรวมขยายตัวเล็กน้อยจากระยะเดียวกันปีก่อน แต่ทรงตัวจากไตรมาสก่อน ธุรกิจส่วนใหญ่ลงทุนตามแผนการลงทุนปกติ โดยยังไม่มีแผนการลงทุนขนาดใหญ่ ธุรกิจการผลิตมีการลงทุนเพื่อเพิ่มประสิทธิภาพและลดต้นทุนการผลิต อาทิ เพิ่มเทคโนโลยีในการผลิตซ่อมบำรุงเครื่องจักรและอุปกรณ์ ตลอดจนปรับปรุงเครื่องจักรให้สามารถรองรับระบบอัตโนมัติได้มากขึ้น และส่วนใหญ่ยังไม่มีแผนลงทุนเพื่อขยายกำลังการผลิตด้านธุรกิจการค้ามีการลงทุนเพื่อสร้างโอกาสทางธุรกิจและหารายได้ผ่านช่องทางใหม่ ๆ อาทิ การควบรวมกิจการกับธุรกิจอื่นเพื่อเพิ่มรายได้ การปรับรูปแบบพื้นที่สาขาให้เป็น community mall เพื่อสร้างรายได้เสริมจากค่าเช่าพื้นที่สำหรับธุรกิจร้านอาหารมีการลงทุนเพื่อขยายกิจการตามภาวะเศรษฐกิจที่ฟื้นตัว ทั้งนี้ หลายธุรกิจมีการลงทุนเพื่อปรับตัวเข้าสู่กระแสความยั่งยืน ทั้งการลงทุนในภาคการผลิตเพื่อปรับกระบวนการผลิตให้เป็นมิตรกับสิ่งแวดล้อม เช่น การบำบัดน้ำเสียหลังผลิต การบริหารจัดการขยะเป็นต้น การพัฒนาและสนับสนุนสินค้ากลุ่ม Green การเริ่มศึกษาเรื่องคาร์บอนเครดิตเพื่อวางแผนลดการปล่อยก๊าซคาร์บอนไดออกไซด์ในอนาคต ตลอดจนการลงทุนในพลังงานหมุนเวียน เช่น การติดตั้งโซลาร์เซลล์ ซึ่งพบทั้งในธุรกิจการผลิต การค้า และสื่อสารโทรคมนาคม ซึ่งทำให้ธุรกิจได้ประโยชน์เรื่องการลดต้นทุนพลังงานไปด้วย

การจ้างงานโดยรวมทรงตัวจากระยะเดียวกันปีก่อนและไตรมาสก่อน ธุรกิจส่วนใหญ่ยังคงรักษาระดับการจ้างงานไว้ใกล้เคียงเดิม โดยเฉพาะธุรกิจการผลิตที่มีนโยบายไม่จ้างเพิ่มเพื่อทดแทนแรงงานที่ลาออกหรือเกษียณ แต่พยายามนำระบบอัตโนมัติและเทคโนโลยีการจัดการมาใช้อย่างต่อเนื่อง ทั้งเพื่อทดแทนแรงงาน ลดต้นทุน

และลดผลกระทบหากมีการปรับขึ้นค่าแรงขั้นต่ำ ทั้งนี้ พบว่ายังมีปัญหาขาดแคลนแรงงานที่มีทักษะสูง เช่น วิศวกร พนักงานไอที ด้านธุรกิจบริการและการค้า จำนวนแรงงานยังเพียงพอต่อการให้บริการในปัจจุบัน แม้บางตำแหน่งสรรหาค่อนข้างยาก เช่น นักบัญชี นอกจากนี้ ยังพบปัญหาด้านคุณภาพของแรงงานที่ส่วนใหญ่เป็นพนักงานใหม่ ขาดความชำนาญและขาดใจรักการบริการ ขณะที่พนักงานเดิมที่หยุดทำงานไปในระหว่างการแพร่ระบาดของโควิด-19 อยู่ระหว่างฟื้นฟูทักษะภาษา และการบริการ ซึ่งอาจทำให้คุณภาพของการให้บริการลดลงบ้างในบางแห่ง ด้วยเหตุนี้ผู้ประกอบการจึงชดเชยให้กับลูกค้าด้วยการให้ส่วนลดเงินสด (Gift voucher) หรือออปเกรดห้องพักให้เป็นกรณีพิเศษ ทั้งนี้ ผู้ประกอบการมีความกังวลว่าหากปัญหานี้ยังไม่ได้รับการแก้ไขอาจส่งผลกระทบต่อความเชื่อมั่นของนักท่องเที่ยวในช่วงครึ่งหลังของปี โดยเฉพาะอย่างยิ่งเมื่อเข้าสู่ช่วงฤดูกาลท่องเที่ยว

ต้นทุนโดยรวมเพิ่มขึ้นจากระยะเดียวกันปีก่อน จากต้นทุนค่าจ้างและค่าไฟฟ้าเป็นสำคัญ และทรงตัวอยู่ในระดับสูงจากไตรมาสก่อน ขณะที่การปรับขึ้นราคาสินค้าทำได้จำกัด เนื่องจากการแข่งขันสูงและกำลังซื้อที่ยังฟื้นตัวไม่เต็มที่ โดยเฉพาะธุรกิจผลิตเครื่องใช้ไฟฟ้าและรถยนต์ รวมถึงธุรกิจการค้า ผู้ประกอบการจึงจำเป็นต้องบริหารจัดการต้นทุนภายใน โดยปรับไปใช้ระบบอัตโนมัติ จัดหาปัจจัยการผลิตจากประเทศอื่นที่มีต้นทุนต่ำกว่า รวมถึงการจัดโปรโมชั่นเพื่อหลีกเลี่ยงการปรับขึ้นราคาสินค้าซึ่งอาจทำให้ยอดขายลดลงมาก อย่างไรก็ตาม สินค้าอุปโภคบริโภค เฟอร์นิเจอร์ และร้านอาหารปรับราคาขึ้นได้บ้าง แต่ยังไม่สามารถชดเชยต้นทุนที่เพิ่มขึ้นได้ทั้งหมด

การลงทุน

ข้อมูลจากกรมโรงงานอุตสาหกรรม การลงทุนในภาคกลางช่วงไตรมาสที่ 2 ของปี 2566 มีจำนวนโรงงานขออนุญาตประกอบกิจการใหม่ จำนวน 84 แห่ง ลดลงร้อยละ 15.15 เงินลงทุน 12,867.28 ล้านบาท ลดลงร้อยละ 51.91 และมีการจ้างงาน 4,224 คน ลดลงร้อยละ 21.14 จากช่วงเดียวกันของปีก่อน โดยจังหวัดสมุทรปราการ มีจำนวนโรงงานขอเปิดกิจการใหม่มากที่สุด

เมื่อพิจารณาตามประเภทอุตสาหกรรม พบว่า อุตสาหกรรมผลิตภัณฑ์โลหะ โลหะขั้นมูลฐาน เครื่องจักร เครื่องใช้ไฟฟ้า และยานพาหนะ มีโรงงานขออนุญาตเปิดกิจการใหม่มากที่สุด จำนวน 24 แห่ง คิดเป็นร้อยละ 28.57 จากจำนวนโรงงานที่ขออนุญาตทั้งหมด เงินลงทุน 2,702.13 ล้านบาท และมีการจ้างงาน 1,068 คน รองลงมา อุตสาหกรรมเคมีภัณฑ์ ปิโตรเลียม กระจก การพิมพ์ ผลิตภัณฑ์ยางและพลาสติก มีจำนวนโรงงาน 17 แห่ง คิดเป็นร้อยละ 20.24 เงินลงทุน 2,833.15 ล้านบาท

การจ้างงาน 889 คน อุตสาหกรรมอาหาร เครื่องดื่ม และผลิตภัณฑ์จากพืช จำนวน 16 แห่ง คิดเป็นร้อยละ 19.05 เงินลงทุน 3,141.80 ล้านบาท การจ้างงาน 692 คน เมื่อเปรียบเทียบกับช่วงเดียวกันของปีก่อน จำนวนโรงงานขออนุญาตประกอบกิจการใหม่ลดลง ร้อยละ 15.15 โดยประเภทอุตสาหกรรมที่มีทั้งจำนวนโรงงาน เงินลงทุน และการจ้างงานเพิ่มขึ้น ได้แก่ อุตสาหกรรมอาหาร เครื่องดื่ม และผลิตภัณฑ์จากพืช และอุตสาหกรรมเคมีภัณฑ์ ปิโตรเลียม กระจก การพิมพ์ ผลิตภัณฑ์ยางและพลาสติก

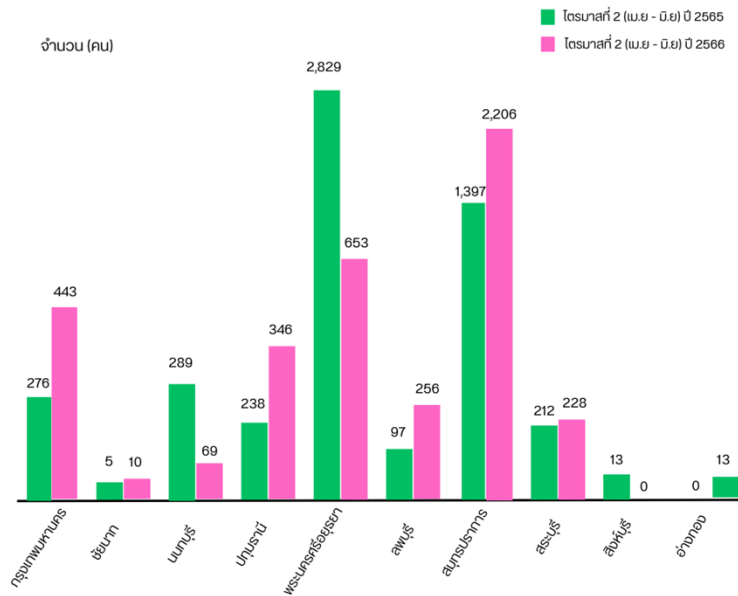
แผนภูมิที่ 1 แสดงจำนวนโรงงานและการจ้างงาน ไตรมาสที่ 2 (เมษายน- มิถุนายน) ปี 2566
จำแนกรายจังหวัด



พิจารณารายจังหวัด พบว่า จังหวัดสมุทรปราการ มีจำนวนโรงงานขออนุญาตเปิดกิจการใหม่มากที่สุด จำนวน 44 แห่ง คิดเป็นร้อยละ 52.38 รองลงมา ได้แก่ กรุงเทพมหานคร จำนวน 10 แห่ง ร้อยละ 11.90 พระนครศรีอยุธยา จำนวน 7 แห่ง ร้อยละ 8.33 และจังหวัดสระบุรี จำนวน 6 แห่ง ร้อยละ 7.14

ส่วนจังหวัดที่มีการจ้างงานมากที่สุด คือ จังหวัดสมุทรปราการ รองลงมา ได้แก่ พระนครศรีอยุธยา กรุงเทพมหานคร ปทุมธานี และลพบุรี ตามลำดับ เมื่อเปรียบเทียบกับช่วงเดียวกันของปีก่อน จังหวัดที่มีจำนวนโรงงานและการจ้างงานเพิ่มขึ้นมากที่สุด คือ จังหวัดสมุทรปราการ

แผนภูมิที่ 2 แสดงการจ้างงาน จำแนกรายจังหวัด
เปรียบเทียบไตรมาสที่ 2 (เมษายน – มิถุนายน) ปี 2566 และ ปี 2565



ตารางที่ 1 แสดงการลงทุนใหม่ในอุตสาหกรรม จำแนกตามจำนวนโรงงาน จำนวนเงินลงทุน และการจ้างงาน
ใน 10 จังหวัดภาคกลาง เปรียบเทียบไตรมาสที่ 2 (เมษายน – มิถุนายน) ปี 2566 และ ปี 2565

อุตสาหกรรม	ไตรมาสที่ 2 ปี 2565 (เม.ย.-มิ.ย.)			ไตรมาสที่ 2 ปี 2566 (เม.ย.-มิ.ย.)		
	โรงงาน (แห่ง)	เงินลงทุน (ล้านบาท)	การจ้างงาน (คน)	โรงงาน (แห่ง)	เงินลงทุน (ล้านบาท)	การจ้างงาน (คน)
อาหาร เครื่องดื่ม และผลิตภัณฑ์จากพืช	15	1076.62	460	16	3,141.80	692
สิ่งทอ เครื่องแต่งกาย ผลิตภัณฑ์หนังสัตว์ และผลิตภัณฑ์จากหนังสัตว์	4	740.20	439	7	108.03	682
แปรรูปไม้ ผลิตภัณฑ์จากไม้ เครื่องเรือน เครื่องตกแต่งในอาคาร และผลิตภัณฑ์โลหะ	11	322.95	279	6	2,472.59	571
เคมีภัณฑ์ ปิโตรเลียม กระจก การพิมพ์ ผลิตภัณฑ์ยาง และพลาสติก	14	1,607.54	385	17	2,833.15	889
ผลิตภัณฑ์โลหะ โลหะขั้นมูลฐาน เครื่องจักร เครื่องใช้ไฟฟ้า และยานพาหนะ	31	20,612.36	3,387	24	2,702.13	1,068
การผลิตอื่นๆ	24	2,395.19	406	14	1,609.58	322
รวมทั้งสิ้น	99	26,754.86	5,356	84	12,867.28	4,224

ที่มา : กรมโรงงานอุตสาหกรรม

สถานการณ์ตลาดแรงงานภาคกลาง

ไตรมาสที่ 2 ปี 2566 (เมษายน – มิถุนายน)

กำลังแรงงานและภาวะการมีงานทำ

ข้อมูลจากสำนักงานสถิติแห่งชาติ กำลังแรงงานรวมเพิ่มขึ้น ร้อยละ 2.29 และผู้มีงานทำเพิ่มขึ้น ร้อยละ 2.47 จากช่วงเดียวกันของปีก่อน โดยอุตสาหกรรมที่มีผู้มีงานทำมากที่สุด คือ อุตสาหกรรมการผลิต

รองลงมา การขายส่ง การขายปลีกฯ และที่พักแรมและบริการด้านอาหาร ตามลำดับ ในขณะที่ผู้ว่างงานลดลง ร้อยละ 10.48 อัตราการว่างงานอยู่ที่ร้อยละ 1.29 ลดลงจากช่วงเดียวกันของปีก่อน ซึ่งอยู่ที่ร้อยละ 1.47

ตารางที่ 2 แสดงจำนวนประชากร ใน 10 จังหวัดภาคกลาง จำแนกตามสถานภาพแรงงาน
เปรียบเทียบไตรมาสที่ 2 (เมษายน-มิถุนายน) ปี 2566 และ ปี 2565

สถานภาพแรงงาน	ไตรมาสที่ 2 (เมษายน – มิถุนายน)		การเปลี่ยนแปลง จากระยะเดียวกันของปีก่อน	
	ปี 2565	ปี 2566	จำนวน	(ร้อยละ)
1. ประชากรอายุ 15 ปีขึ้นไป	15,901,045	16,022,520	121,475	0.76
2. ผู้อยู่ในกำลังแรงงาน (กำลังแรงงานรวม)	11,246,771	11,504,593	257,822	2.29
2.1 ผู้มีงานทำ	11,080,591	11,354,667	274,076	2.47
2.2 ผู้ว่างงาน	165,295	147,968	-17,327	-10.48
2.3 ผู้ที่รอฤดูกาล	884	1,958	1,074	121.49
3. ผู้ไม่อยู่ในกำลังแรงงาน	4,654,274	4,517,927	-136,347	-2.93
4. อัตราการว่างงาน (ร้อยละ)	1.47	1.29		

ที่มา: สำนักงานสถิติแห่งชาติ

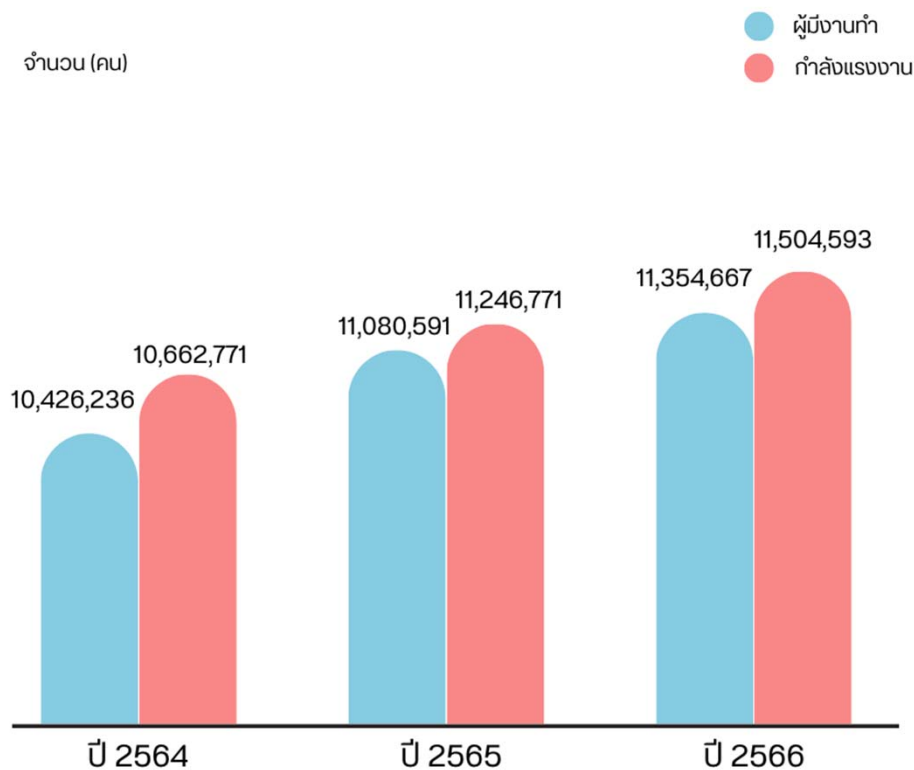
หมายเหตุ: อัตราการว่างงาน = $\frac{\text{ผู้ว่างงาน} \times 100}{\text{ผู้อยู่ในกำลังแรงงาน}}$

กำลังแรงงาน

ในไตรมาสที่ 2 ปี 2566 มีประชากรอายุ 15 ปีขึ้นไป จำนวน 16,022,520 คน กำลังแรงงานรวม 11,504,593 คน เมื่อเปรียบเทียบกับช่วงเดียวกันของปีก่อน ประชากรอายุ 15 ปีขึ้นไปเพิ่มขึ้น ร้อยละ 0.76 กำลังแรงงานเพิ่มขึ้น ร้อยละ 2.29 สำหรับระดับการศึกษาของประชากรอายุ 15 ปีขึ้นไป พบว่า เป็นผู้ที่จบการศึกษาระดับอุดมศึกษามากที่สุด จำนวน 4,964,024 คน คิดเป็นร้อยละ 30.98 โดยเป็นผู้ที่จบระดับอุดมศึกษาสายวิชาการมากที่สุด คิดเป็นร้อยละ 73.05 จากผู้ที่จบการศึกษาระดับอุดมศึกษาทั้งหมด รองลงมา เป็นผู้ที่จบการศึกษาระดับประถมศึกษาและต่ำกว่า จำนวน 4,374,025 คน

ร้อยละ 27.30 ระดับมัธยมศึกษาตอนปลาย จำนวน 3,573,767 คน ร้อยละ 22.30 และระดับมัธยมศึกษาตอนต้น จำนวน 2,994,014 คน ร้อยละ 18.69 เมื่อเปรียบเทียบกับช่วงเดียวกันของปีก่อน ประชากรอายุ 15 ปีขึ้นไป ที่จบการศึกษาระดับมัธยมศึกษาตอนปลาย มีจำนวนเพิ่มขึ้นมากที่สุด เมื่อพิจารณารายจังหวัด พบว่า กรุงเทพมหานคร มีประชากรอายุ 15 ปีขึ้นไปมากที่สุด คิดเป็นร้อยละ 49.14 รองลงมา จังหวัดสมุทรปราการ ร้อยละ 13.13 และจังหวัดปทุมธานี ร้อยละ 10.40 ประชากรอายุ 15 ปีขึ้นไปเพิ่มขึ้นเกือบทุกจังหวัด ยกเว้น จังหวัดสิงห์บุรี อ่างทอง และชัยนาท

แผนภูมิที่ 3 แสดงกำลังแรงงาน และผู้มีงานทำ
เปรียบเทียบระหว่างไตรมาสที่ 2 (เมษายน-มิถุนายน) ปี 2564 ถึงปี 2566

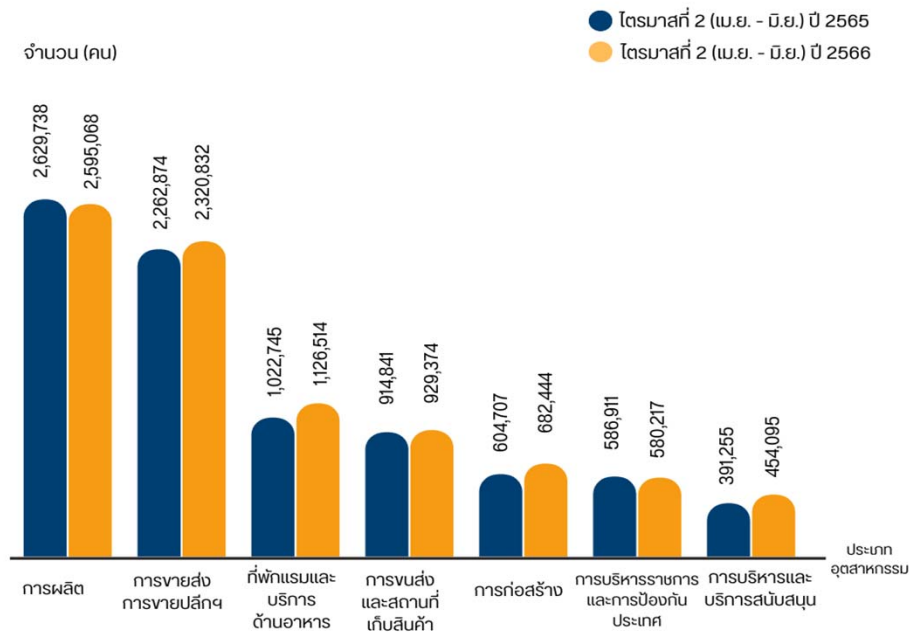


การมีงานทำ

ผู้มีงานทำ มีจำนวน 11,354,667 คน คิดเป็นร้อยละ 70.87 ของประชากรอายุ 15 ปีขึ้นไป เมื่อพิจารณาจังหวัด พบว่า กรุงเทพมหานคร มีผู้มีงานทำมากที่สุด จำนวน 5,737,524 คน คิดเป็นร้อยละ 50.53 จากจำนวนผู้มีงานทำทั้งหมด รองลงมา จังหวัดสมุทรปราการ จำนวน 1,530,924 คน ร้อยละ 13.48 จังหวัดนนทบุรี จำนวน 1,159,761 คน ร้อยละ 10.21 จังหวัดปทุมธานี จำนวน 1,146,809 คน ร้อยละ 10.10 และจังหวัดพระนครศรีอยุธยา จำนวน 527,961 คน ร้อยละ 4.65 เมื่อเปรียบเทียบกับช่วงเดียวกันของปีก่อน ผู้มีงานทำเพิ่มขึ้นร้อยละ 2.47 โดยจังหวัดสมุทรปราการ มีจำนวนผู้มีงานทำเพิ่มขึ้นมากที่สุด

เมื่อพิจารณาประเภทอุตสาหกรรม พบว่า เป็นผู้มีงานทำในอุตสาหกรรมการผลิตมากที่สุด จำนวน 2,595,068 คน คิดเป็นร้อยละ 22.85 รองลงมา การขนส่ง การขายปลีก การซ่อมแซมยานยนต์และจักรยานยนต์ จำนวน 2,320,832 คน ร้อยละ 20.44 ที่พักแรมและบริการด้านอาหาร จำนวน 1,126,514 คน ร้อยละ 9.92 การขนส่งและสถานที่เก็บสินค้า จำนวน 929,374 คน ร้อยละ 8.19 และการก่อสร้าง จำนวน 682,444 คน ร้อยละ 6.01 เมื่อเปรียบเทียบกับช่วงเดียวกันของปีก่อน อุตสาหกรรมที่พักแรมและบริการด้านอาหาร มีจำนวนผู้มีงานทำเพิ่มขึ้นมากที่สุด รองลงมา การก่อสร้าง การบริหารและบริการสนับสนุน และการขนส่ง การขายปลีกฯ ตามลำดับ

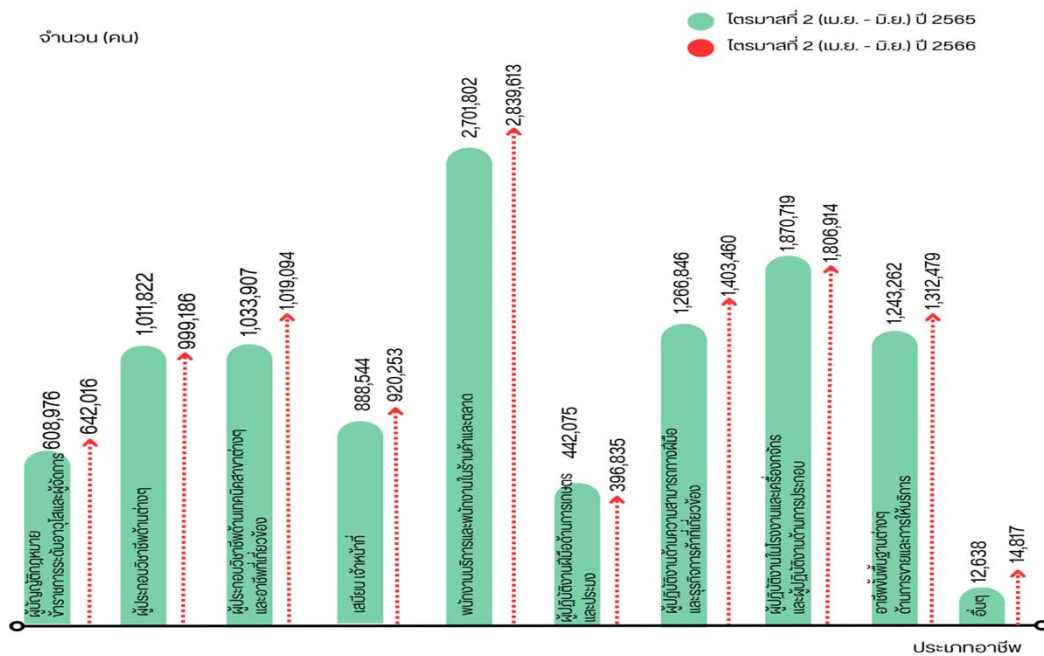
แผนภูมิที่ 4 แสดงอุตสาหกรรมที่มีผู้มีงานทำมาก
เปรียบเทียบไตรมาสที่ 2 (เมษายน-มิถุนายน) ปี 2566 และปี 2565



สำหรับประเภทอาชีพ พบว่า พนักงานบริการและพนักงานในร้านค้าและตลาด มีผู้มีงานทำมากที่สุด จำนวน 2,839,613 คน คิดเป็นร้อยละ 25.01 รองลงมา ผู้ปฏิบัติงานในโรงงานและเครื่องจักรและผู้ปฏิบัติงานด้านการประกอบ จำนวน 1,806,914 คน ร้อยละ 15.91 ผู้ปฏิบัติงานด้านความสามารถทางฝีมือและธุรกิจการค้า

ที่เกี่ยวข้อง จำนวน 1,403,460 คน ร้อยละ 12.36 อาชีพขั้นพื้นฐานต่างๆ ด้านการขายและการให้บริการ จำนวน 1,312,479 คน ร้อยละ 11.56 และผู้ประกอบการวิชาชีพด้านเทคนิคสาขาต่างๆ จำนวน 1,019,094 คน ร้อยละ 8.98 โดยพนักงานบริการและพนักงานในร้านค้าและตลาด ผู้มีงานทำมีจำนวนเพิ่มขึ้นมากที่สุด

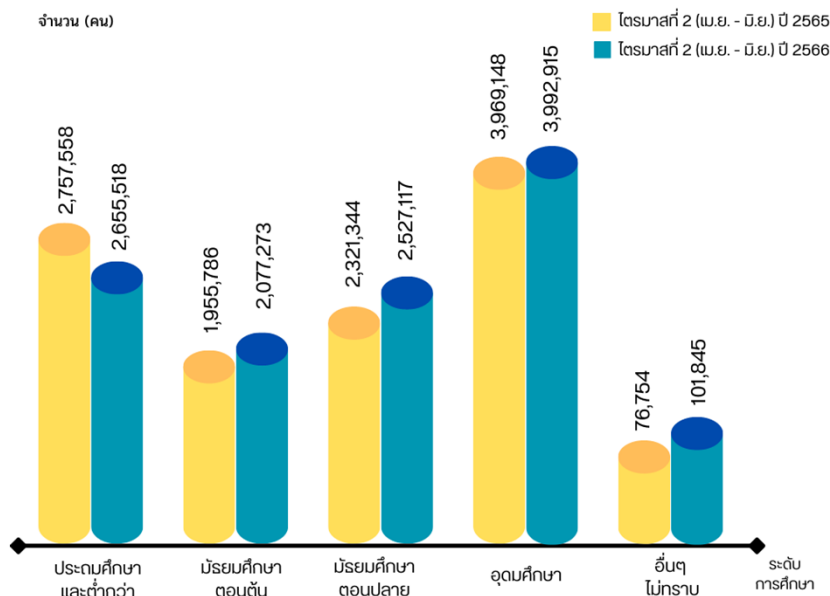
แผนภูมิที่ 5 แสดงผู้มีงานทำ จำแนกตามประเภทอาชีพ
เปรียบเทียบไตรมาสที่ 2 (เมษายน-มิถุนายน) ปี 2566 และปี 2565



เมื่อพิจารณาระดับการศึกษาของผู้มีงานทำพบว่า ผู้มีงานทำส่วนใหญ่จบการศึกษาระดับอุดมศึกษา จำนวน 3,992,915 คน คิดเป็นร้อยละ 35.17 โดยจบการศึกษาระดับอุดมศึกษาสายวิชาการมากที่สุด คิดเป็นร้อยละ 73.85 จากผู้ที่จบการศึกษาระดับอุดมศึกษาทั้งหมด รองลงมา ระดับประถมศึกษาและต่ำกว่า จำนวน 2,655,518 คน ร้อยละ 23.39 ระดับมัธยมศึกษาตอนปลาย จำนวน 2,527,117 คน

ร้อยละ 22.26 และระดับมัธยมศึกษาตอนต้น จำนวน 2,077,273 คน ร้อยละ 18.29 ตามลำดับ เมื่อเปรียบเทียบกับช่วงเดียวกันของปีก่อน ผู้มีงานทำที่จบการศึกษาระดับมัธยมศึกษาตอนปลาย ระดับมัธยมศึกษาตอนต้น และระดับอุดมศึกษา มีจำนวนเพิ่มขึ้น ส่วนผู้มีงานทำที่จบการศึกษาระดับประถมศึกษาและต่ำกว่ามีจำนวนลดลง

แผนภูมิที่ 6 แสดงผู้มีงานทำ จำแนกตามระดับการศึกษา
เปรียบเทียบไตรมาสที่ 2 (เมษายน-มิถุนายน) ปี 2566 และปี 2565



สำหรับสถานภาพการทำงาน เป็นลูกจ้างภาคเอกชนมากที่สุด จำนวน 6,623,634 คน คิดเป็นร้อยละ 58.33 รองลงมา ทำงานส่วนตัว จำนวน 2,594,343 คน ร้อยละ 22.85 เป็นลูกจ้างรัฐบาล จำนวน 1,067,644 คน ร้อยละ 9.40 ช่วยธุรกิจครอบครัวเรือน จำนวน 734,563 คน ร้อยละ 6.47 และเป็นนายจ้าง จำนวน 334,483 คน ร้อยละ 2.95 เมื่อเปรียบเทียบกับช่วงเดียวกันของปีก่อน สถานภาพลูกจ้างเอกชน นายจ้าง และช่วยธุรกิจครอบครัวเรือนมีจำนวนเพิ่มขึ้น ส่วนทำงานส่วนตัว และลูกจ้างรัฐบาลมีจำนวนลดลง เมื่อพิจารณาชั่วโมงการทำงาน

พบว่า เป็นผู้ที่ทำงานระหว่าง 40-49 ชั่วโมงต่อสัปดาห์มากที่สุด จำนวน 7,648,312 คน คิดเป็นร้อยละ 67.36 รองลงมา ทำงาน 50 ชั่วโมงขึ้นไปต่อสัปดาห์ จำนวน 2,006,342 คน ร้อยละ 17.67 และทำงานระหว่าง 35-39 ชั่วโมงต่อสัปดาห์ จำนวน 890,608 คน ร้อยละ 7.84 ตามลำดับ เมื่อเปรียบเทียบกับช่วงเดียวกันของปีก่อน ผู้ที่ทำงานระหว่าง 40-49 ชั่วโมงต่อสัปดาห์ ทำงาน 50 ชั่วโมงขึ้นไปต่อสัปดาห์ และทำงาน 10-19 ชั่วโมงต่อสัปดาห์มีจำนวนเพิ่มขึ้น ส่วนผู้ที่ทำงานระหว่าง 30-39 ชั่วโมงต่อสัปดาห์มีจำนวนลดลง

แผนภูมิที่ 7 แสดงผู้มีงานทำ จำแนกตามสถานภาพการทำงาน
เปรียบเทียบไตรมาสที่ 2 (เมษายน-มิถุนายน) ปี 2566 และปี 2565

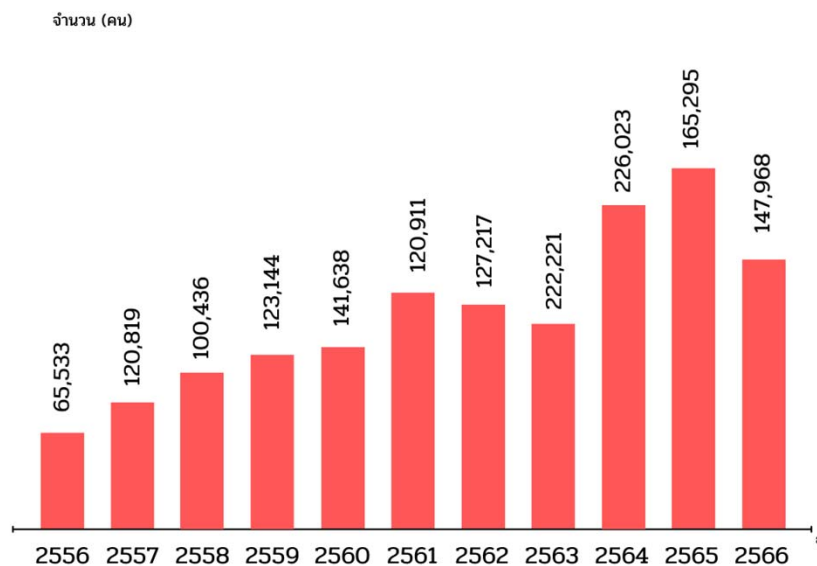


การว่างงาน

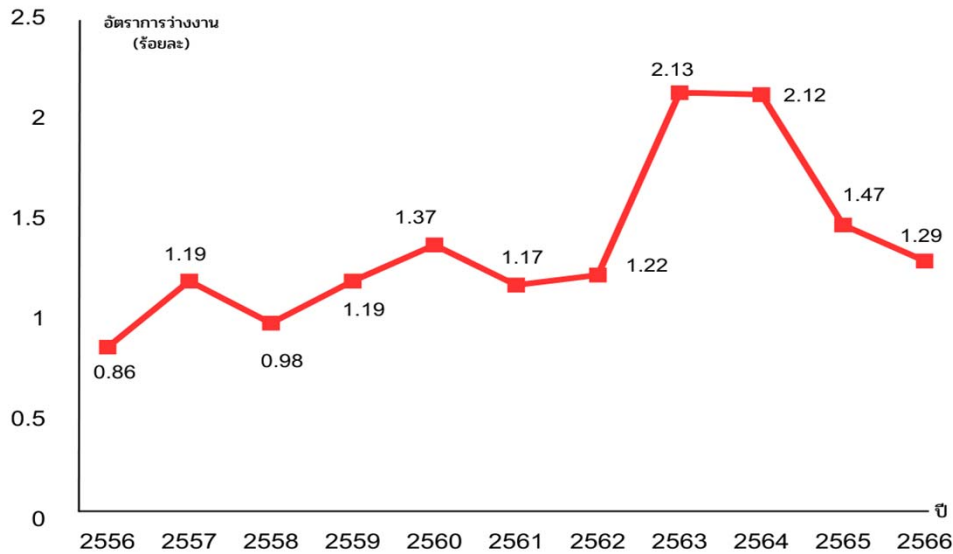
ในช่วงไตรมาสที่ 2 ปี 2566 ผู้ว่างงาน มีจำนวน 147,968 คน ลดลงจากช่วงเดียวกันของปีก่อน ร้อยละ 10.48 โดยมีอัตราการว่างงานอยู่ที่ร้อยละ 1.29 ลดลงจากช่วงเดียวกันของปีก่อนซึ่งอยู่ที่ร้อยละ 1.47 เมื่อพิจารณาอัตราการว่างงานรายจังหวัด พบว่า จังหวัด

สระบุรี มีอัตราการว่างงานสูงสุด อยู่ที่ร้อยละ 2.30 รองลงมา จังหวัดพระนครศรีอยุธยา ร้อยละ 2.10 จังหวัดชัยนาท ร้อยละ 2.04 และจังหวัดสิงห์บุรี ร้อยละ 2.02 ตามลำดับ ส่วนจังหวัดที่มีอัตราการว่างงานต่ำสุด คือ จังหวัดปทุมธานี ร้อยละ 0.98

แผนภูมิที่ 8 แสดงจำนวนผู้ว่างงานเปรียบเทียบระหว่างไตรมาสที่ 2 (เมษายน-มิถุนายน)
ปี 2556 - ปี 2566



แผนภูมิที่ 9 แสดงอัตราการว่างงานเปรียบเทียบระหว่างไตรมาสที่ 2
(เมษายน-มิถุนายน) ปี 2556 - ปี 2566



ภาวะตลาดแรงงาน

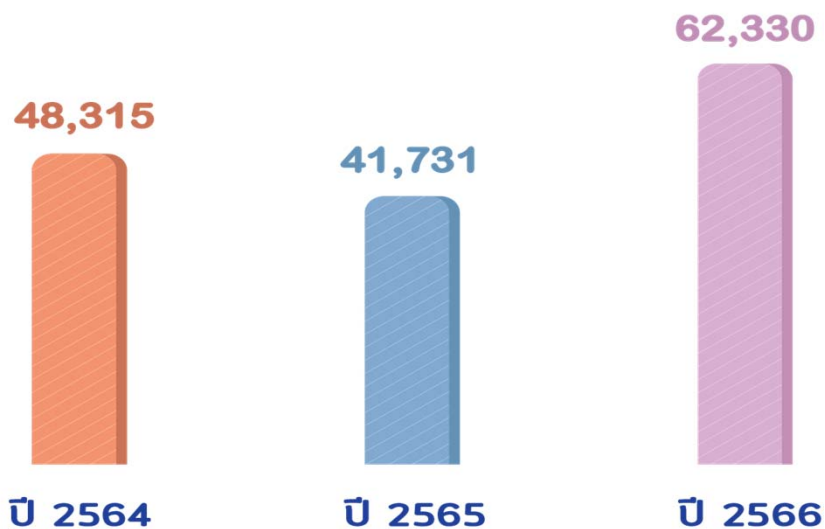
ความต้องการแรงงาน

ข้อมูลการให้บริการจัดหางานของกรมการจัดหางาน สถานการณ์ตลาดแรงงานใน 10 จังหวัดภาคกลาง โดยภาพรวมในไตรมาสที่ 2 ปี 2566 มีความต้องการแรงงาน จำนวน 62,330 อัตรา สาขาอุตสาหกรรมที่มีความต้องการแรงงานมาก คือ การขายปลีกยกเว้น

ยานยนต์และจักรยายนต์ การขายส่งยกเว้นยานยนต์และจักรยายนต์ การผลิตผลิตภัณฑ์อาหาร บริการด้านอาหารและเครื่องดื่ม และกิจกรรมบริการทางการเงินยกเว้นการประกันภัยและกองทุนบำเหน็จบำนาญ

แผนภูมิที่ 10 แสดงความต้องการแรงงาน
เปรียบเทียบไตรมาสที่ 2 (เมษายน-มิถุนายน) ปี 2564 ถึง ปี 2566

จำนวน (อัตรา)



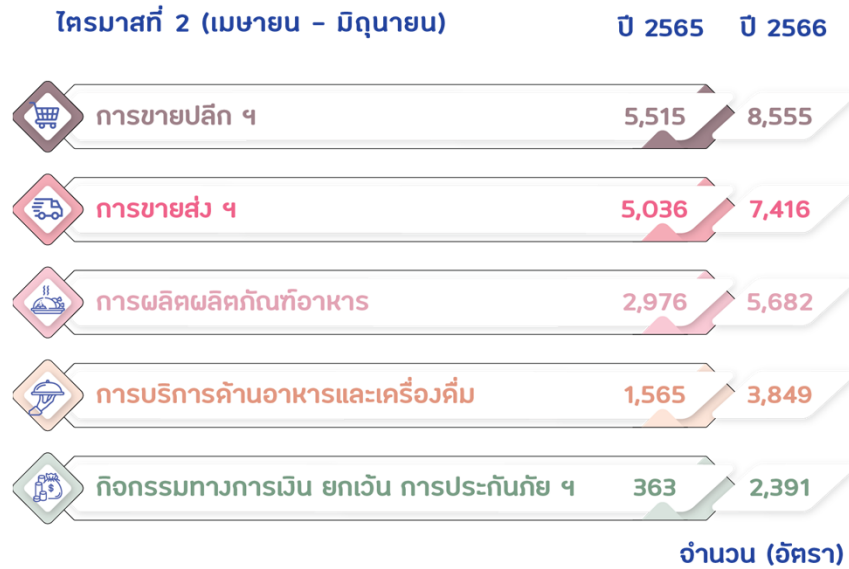
อุตสาหกรรมที่มีความต้องการแรงงานมากที่สุด คือ การขายส่งและการขายปลีก ๆ มีความต้องการแรงงาน จำนวน 17,186 อัตรา คิดเป็นร้อยละ 27.57 รองลงมา อุตสาหกรรมการผลิต จำนวน 15,882 อัตรา ร้อยละ 25.48 ที่พักแรมและบริการด้านอาหาร จำนวน 4,997 อัตรา ร้อยละ 8.02 กิจกรรมทางการเงินและการประกันภัย จำนวน 4,963 อัตรา ร้อยละ 7.96 และกิจกรรมทางวิชาชีพ วิทยาศาสตร์ และกิจกรรมทางวิชาการ จำนวน 4,875 อัตรา ร้อยละ 7.82 เมื่อเปรียบเทียบกับช่วงเดียวกันของปีก่อน ความต้องการแรงงานโดยรวมเพิ่มขึ้น ร้อยละ 49.36 สำหรับสาขาอุตสาหกรรมที่มีความต้องการแรงงานมาก 5 อันดับ ได้แก่ การขายปลีกยกเว้นยานยนต์และจักรยานยนต์ การขายส่งยกเว้นยานยนต์และจักรยานยนต์ การผลิตผลิตภัณฑ์อาหาร การบริการด้านอาหารและเครื่องดื่ม และกิจกรรมบริการทางการเงินยกเว้นการประกันภัย และกองทุนบำเหน็จบำนาญ โดยสาขาอุตสาหกรรม

ที่มีความต้องการแรงงานเพิ่มขึ้นมาก คือ การขายปลีกยกเว้นยานยนต์และจักรยานยนต์ การผลิตผลิตภัณฑ์อาหาร และการขายส่งยกเว้นยานยนต์และจักรยานยนต์ ตามลำดับ ภาคอุตสาหกรรมต้องการแรงงานที่จบการศึกษาระดับปริญญาตรีมากที่สุด จำนวน 16,681 อัตรา คิดเป็นร้อยละ 26.76 รองลงมา ระดับมัธยมศึกษา จำนวน 15,410 อัตรา ร้อยละ 24.72 ระดับ ปวส. จำนวน 8,820 อัตรา ร้อยละ 14.15 ระดับ ปวช. จำนวน 8,054 อัตรา ร้อยละ 12.92 ระดับอนุปริญญา จำนวน 5,766 อัตรา ร้อยละ 9.25 และระดับประถมศึกษาและต่ำกว่า จำนวน 5,196 อัตรา ร้อยละ 8.34 ส่วนใหญ่ต้องการแรงงานที่มีอายุระหว่าง 25-29 ปี จำนวน 16,938 อัตรา คิดเป็นร้อยละ 27.17 รองลงมา อายุระหว่าง 18-24 ปี จำนวน 16,493 อัตรา ร้อยละ 26.46 และอายุระหว่าง 30-39 ปี จำนวน 15,017 อัตรา ร้อยละ 24.09

ตารางที่ 3 แสดงความต้องการแรงงาน จำแนกตามประเภทอุตสาหกรรม
เปรียบเทียบไตรมาสที่ 2 (เมษายน-มิถุนายน) ปี 2566 และปี 2565

ประเภทอุตสาหกรรม	ไตรมาสที่ 2 (เม.ย.-มิ.ย.)		การเปลี่ยนแปลง	
	ปี 2565	ปี 2566	จำนวน (อัตรา)	ร้อยละ
เกษตรกรรม การป่าไม้ และการประมง	174	671	497	285.63
การทำเหมืองแร่ และเหมืองหิน	28	87	59	210.71
การผลิต	16,277	15,882	-395	-2.43
ไฟฟ้า ก๊าซ ไอน้ำ และระบบการปรับอากาศ	14	357	343	2,450.00
การจัดหาน้ำ การจัดการน้ำเสียและของเสียรวมถึงกิจกรรมที่เกี่ยวข้อง	89	94	5	5.62
การก่อสร้าง	1,515	975	-540	-35.64
การขายส่งและการขายปลีก การซ่อมยานยนต์ และจักรยานยนต์	12,399	17,186	4,787	38.61
การขนส่งและสถานที่เก็บสินค้า	1,735	3,073	1,338	77.12
ที่พักแรมและบริการด้านอาหาร	1,882	4,997	3,115	165.52
ข้อมูลข่าวสารและการสื่อสาร	617	1,051	434	70.34
กิจกรรมทางการเงินและการประกันภัย	615	4,963	4,348	706.99
กิจกรรมเกี่ยวกับอสังหาริมทรัพย์	1,186	3,017	1,831	154.38
กิจกรรมวิชาชีพ วิทยาศาสตร์ และกิจกรรมทางวิชาการ	3,009	4,875	1,866	62.01
กิจกรรมการบริหารและบริการสนับสนุน	1,360	1,949	589	43.31
การบริหารราชการ การป้องกันประเทศ และการประกันสังคมภาคบังคับ	263	1,288	1,025	389.73
การศึกษา	217	81	-136	-62.67
กิจกรรมด้านสุขภาพและงานสังคมสงเคราะห์	183	713	530	289.62
ศิลปะ ความบันเทิง และนันทนาการ	4	57	53	1,325.00
กิจกรรมการบริการด้านอื่น ๆ	150	955	805	536.67
กิจกรรมการจ้างงานในครัวเรือน กิจกรรมการผลิตสินค้า และบริการที่ทำขึ้นเองเพื่อใช้ในครัวเรือน	14	53	39	278.57
กิจกรรมขององค์การระหว่างประเทศและภาคีสมาชิก	-	6	6	-
รวม	41,731	62,330	20,599	49.36

แผนภูมิที่ 11 แสดงสาขาอุตสาหกรรมที่มีความต้องการแรงงานมาก
เปรียบเทียบไตรมาสที่ 2 (เมษายน-มิถุนายน) ปี 2566 และปี 2565



เมื่อพิจารณาประเภทอาชีพ พบว่า ช่างเทคนิค และผู้ปฏิบัติงานที่เกี่ยวข้อง มีความต้องการแรงงานมากที่สุด จำนวน 12,757 อัตรา คิดเป็นร้อยละ 20.47 รองลงมา พนักงานบริการ พนักงานขายในร้านค้า และตลาด จำนวน 11,296 อัตรา ร้อยละ 18.12 อาชีพงานพื้นฐาน จำนวน 10,910 อัตรา ร้อยละ 17.50 เสมียนเจ้าหน้าที่ จำนวน 8,301 อัตรา ร้อยละ 13.32 และผู้ประกอบการวิชาชีพด้านต่าง ๆ จำนวน 7,406 อัตรา

ร้อยละ 11.88 สำหรับสาขาอาชีพย่อยที่มีความต้องการแรงงานมาก ได้แก่ พนักงานขายของหน้าร้าน และพนักงานสาธิตสินค้า รองลงมา แรงงานด้านการประกอบผลิตภัณฑ์ ผู้ประกอบวิชาชีพทางธุรกิจที่มีได้จัดประเภทไว้ในที่อื่น ตัวแทนฝ่ายขายด้านเทคนิคและการค้า และตัวแทนจัดหาบริการทางธุรกิจและนายหน้าการค้าซึ่งมิได้จัดประเภทไว้ในที่อื่น

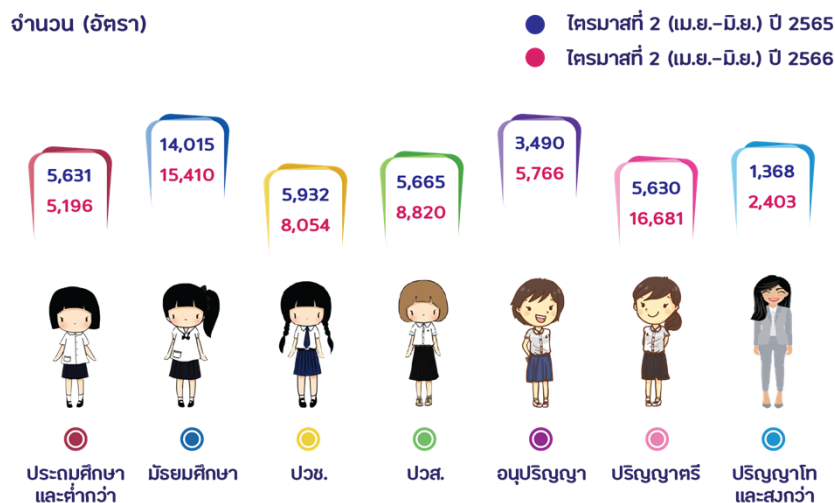
ตารางที่ 4 แสดงประเภทอาชีพที่มีความต้องการแรงงานมาก ไตรมาสที่ 2 (เมษายน-มิถุนายน) ปี 2566

ลำดับที่	ประเภทอาชีพ	จำนวน (อัตรา)
1	ช่างเทคนิคและผู้ปฏิบัติงานที่เกี่ยวข้อง	12,757
	ตัวแทนฝ่ายขายด้านเทคนิคและการค้า	2,985
	ตัวแทนจัดหาบริการทางธุรกิจและนายหน้าการค้าซึ่งมิได้จัดประเภทไว้ในที่อื่น	2,969
	ผู้ตรวจสอบด้านความปลอดภัย สุขภาพ และคุณภาพผลิตภัณฑ์	1,288
	พนักงานบริการ พนักงานขายในร้านค้าและตลาด	11,296
2	พนักงานขายของหน้าร้านและพนักงานสาธิตสินค้า	5,684
	พนักงานบริการอาหารและเครื่องดื่ม	1,559
	ผู้ให้บริการด้านการป้องกันภัยซึ่งมิได้จัดประเภทไว้ในที่อื่น	1,346

ตารางที่ 4 แสดงประเภทอาชีพที่มีความต้องการแรงงานมาก ไตรมาสที่ 2 (เมษายน-มิถุนายน) ปี 2566 (ต่อ)

ลำดับที่	ประเภทอาชีพ	จำนวน (อัตรา)
3	อาชีพงานพื้นฐาน	10,910
	แรงงานด้านการประกอบ	5,551
	แรงงานบรรจุผลิตภัณฑ์	2,764
	พนักงานรับส่งเอกสาร พนักงานขนส่งสัมภาระและพนักงานขนส่งสินค้าอื่น ๆ	1,051
4	เสมียน เจ้าหน้าที่	8,301
	เจ้าหน้าที่สำนักงานอื่น ๆ	2,360
	เจ้าหน้าที่เก็บเงินและเจ้าหน้าที่ขายตัว	1,717
	เจ้าหน้าที่คลังสินค้า	1,539
5	ผู้ประกอบการวิชาชีพด้านต่าง ๆ	7,406
	ผู้ประกอบการวิชาชีพทางธุรกิจที่มีได้จัดประเภทไว้ในที่อื่น	3,953
	สถาปนิกวิศวกรและผู้ประกอบวิชาชีพที่เกี่ยวข้องที่มีได้จัดประเภทไว้ในที่อื่น	415
	วิศวกรไฟฟ้า	375
6	ผู้บัญญัติกฎหมาย ข้าราชการระดับอาวุโส ผู้จัดการ	6,036
	ผู้จัดการฝ่ายขายและการตลาด	1,070
	ผู้จัดการฝ่ายผลิตและปฏิบัติการด้านการค้าส่งและค้าปลีก	1,022
	ผู้จัดการฝ่ายการเงินและบริหาร	820
7	ผู้ปฏิบัติงานในโรงงาน ผู้ควบคุมเครื่องจักร และผู้ปฏิบัติงานด้านการประกอบ	3,726
	ผู้ขับรถยนต์ รถรับจ้าง และรถตู้	2,488
	ผู้ควบคุมเครื่องเย็บ เครื่องปัก ช่างเย็บ ช่างปักด้วยเครื่องจักร	423
	ผู้ควบคุมเครื่องจักรและผู้ปฏิบัติงานด้านการประกอบอื่น ๆ	209
8	ผู้ปฏิบัติงานโดยใช้ฝีมือในธุรกิจต่าง ๆ	1,844
	ช่างเครื่องและช่างปรับแต่งเครื่องยานยนต์	296
	ช่างไฟฟ้าอาคารและอุปกรณ์ไฟฟ้าอื่น ๆ	261
	ช่างเครื่องและช่างปรับแต่งเครื่องจักรกลทางการเกษตรหรืออุตสาหกรรม	210
9	ผู้ปฏิบัติงานฝีมือด้านการเกษตรและประมง	54
	ผู้เพาะปลูกพืชสวนและพืชในเรือนเพาะชำ	43
	ผู้ผลิตผลิตภัณฑ์นมและเลี้ยงสัตว์	10
	ผู้เพาะปลูกพืชผลทางการเกษตรแบบผสมผสาน	1

แผนภูมิที่ 12 แสดงความต้องการแรงงาน จำแนกตามระดับการศึกษา
เปรียบเทียบไตรมาสที่ 2 (เมษายน-มิถุนายน) ปี 2566 และปี 2565



ผู้สมัครงาน

ผู้สมัครงาน มีจำนวน 28,442 คน เป็นชาย จำนวน 11,593 คน หญิง จำนวน 16,849 คน โดยจังหวัดที่มีผู้สมัครงานมากที่สุด คือ กรุงเทพมหานคร จำนวน 18,028 คน คิดเป็นร้อยละ 63.39 รองลงมา จังหวัดพระนครศรีอยุธยา จำนวน 2,457 คน ร้อยละ 8.64 และจังหวัดสมุทรปราการ จำนวน 2,305 คน ร้อยละ 8.10 ผู้สมัครงานจบการศึกษาระดับปริญญาตรีมากที่สุด จำนวน 12,049 คน คิดเป็นร้อยละ 42.36 รองลงมา ระดับมัธยมศึกษา จำนวน 9,014 คน ร้อยละ 31.69 ระดับประถมศึกษาและต่ำกว่า จำนวน 2,604 คน ร้อยละ 9.16 ระดับ ปวส. จำนวน 2,359 คน ร้อยละ 8.29 และระดับ ปวช. จำนวน 1,551 คน ร้อยละ 5.45 ในขณะที่ประเภทอาชีพ พบว่า เสมียนเจ้าหน้าที่มีผู้สมัครงานมากที่สุด จำนวน 6,358 คน คิดเป็นร้อยละ 22.35 รองลงมา อาชีพงานพื้นฐาน จำนวน 6,320 คน ร้อยละ 22.22 ช่างเทคนิคและผู้ปฏิบัติงานที่เกี่ยวข้อง จำนวน 5,275 คน ร้อยละ 18.55 ผู้ประกอบวิชาชีพด้านต่าง ๆ จำนวน 4,049 คน ร้อยละ 14.24 และพนักงานบริการ พนักงานขายในร้านค้าและตลาด จำนวน 2,376 คน ร้อยละ 8.35 ผู้สมัครงานส่วนใหญ่มีอายุระหว่าง 30-39 ปี จำนวน 7,856 คน คิดเป็นร้อยละ 27.62 รองลงมา อายุระหว่าง 18-24 ปี จำนวน 6,925 คน ร้อยละ 24.35 อายุระหว่าง 25-29 ปี จำนวน 6,657 คน ร้อยละ 23.41 และอายุระหว่าง 40-49 ปี จำนวน 5,173 คน ร้อยละ 18.19

การบรรจุงาน

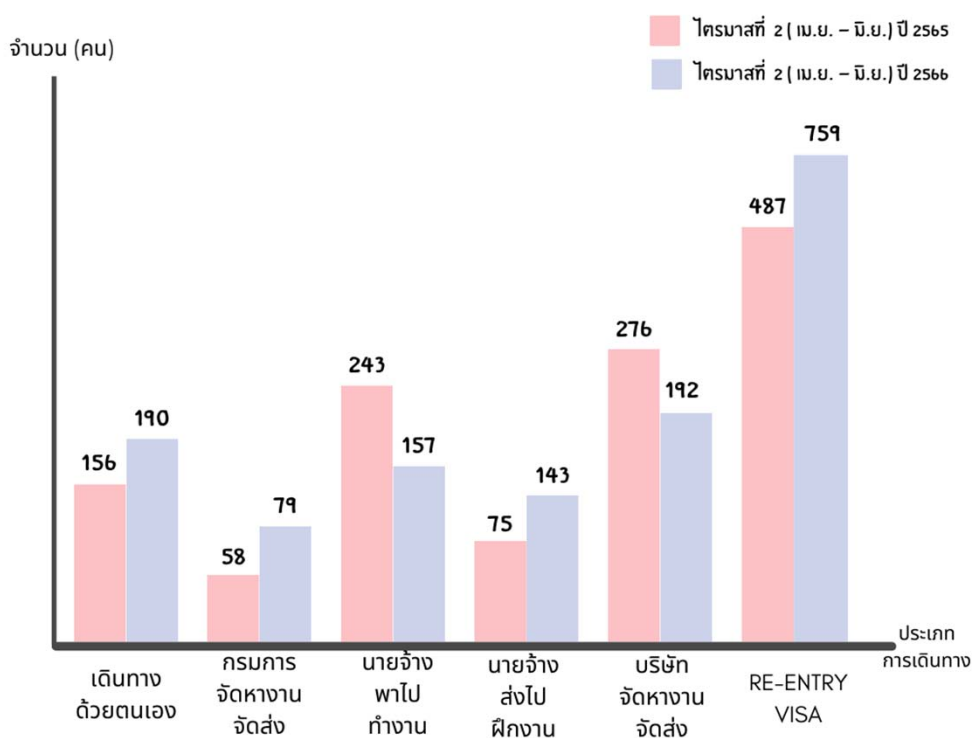
ผู้สมัครงานได้รับการบรรจุงาน จำนวน 13,441 คน อุตสาหกรรมการผลิตมีการบรรจุงานมากที่สุด จำนวน 6,721 คน คิดเป็นร้อยละ 50.00 รองลงมา การขายส่ง การขายปลีก ๆ จำนวน 2,840 คน ร้อยละ 21.13 กิจกรรมทางวิชาชีพ วิทยาศาสตร์และกิจการทางวิชาการ จำนวน 1,092 คน ร้อยละ 8.12 การขนส่งและสถานที่เก็บสินค้า จำนวน 743 คน ร้อยละ 5.53 และที่พักแรมและบริการด้านอาหาร จำนวน 494 คน ร้อยละ 3.68 โดยสาขาอุตสาหกรรมที่มีการบรรจุงานลดลงมาก 5 อันดับ ได้แก่ การขายปลีกยกเว้นยานยนต์และจักรยานยนต์ การขายส่งยกเว้นยานยนต์และจักรยานยนต์ การผลิตเสื้อผ้าเครื่องแต่งกาย การขายส่งการขายปลีก การซ่อมแซมยานยนต์และจักรยานยนต์ และกิจกรรมบริการสำหรับอาคารและภูมิทัศน์ เมื่อเปรียบเทียบกับช่วงเดียวกันของปีก่อน การบรรจุงานลดลง คิดเป็นร้อยละ 52.89 สำหรับประเภทอาชีพ พบว่า อาชีพงานพื้นฐาน มีการบรรจุงานมากที่สุด จำนวน 5,399 คน คิดเป็นร้อยละ 40.17 รองลงมา ช่างเทคนิคและผู้ปฏิบัติงานที่เกี่ยวข้อง จำนวน 2,568 คน ร้อยละ 19.11 เสมียนเจ้าหน้าที่ จำนวน 1,968 คน ร้อยละ 14.64 พนักงานบริการ พนักงานขายในร้านค้าและตลาด จำนวน 1,590 คน ร้อยละ 11.83 และผู้ปฏิบัติงานในโรงงาน ผู้ควบคุมเครื่องจักรและผู้ปฏิบัติงานที่เกี่ยวข้อง จำนวน 701 คน ร้อยละ 5.22 ส่วนระดับการศึกษา

พบว่า ระดับมัธยมศึกษามีการบรรจุนานมากที่สุด จำนวน 6,747 คน คิดเป็นร้อยละ 50.20 รองลงมา ระดับปริญญาตรี จำนวน 2,389 คน ร้อยละ 17.77 ระดับประถมศึกษาและต่ำกว่า จำนวน 2,061 คน ร้อยละ 15.33 ระดับ ปวส. จำนวน 1,190 คน ร้อยละ 8.85 และระดับ ปวช. จำนวน 893 คน ร้อยละ 6.64 เป็นการบรรจุนานผู้ที่มี อายุระหว่าง 30-39 ปี มากที่สุด จำนวน 4,167 คน คิด เป็นร้อยละ 31.00 รองลงมา อายุระหว่าง 40-49 ปี จำนวน 3,237 คน ร้อยละ 24.08 อายุระหว่าง 25-29 ปี จำนวน 2,691 คน ร้อยละ 20.02 และอายุระหว่าง 18-24 ปี จำนวน 2,147 คน ร้อยละ 15.97 ตามลำดับ

การไปทำงานต่างประเทศ

ข้อมูลกองบริหารแรงงานไทยไปต่างประเทศ กรมการจัดหางาน ในช่วงไตรมาสที่ 2 ของปี 2566 แรงงานไทยใน 10 จังหวัดภาคกลางได้รับอนุญาตให้ เดินทางไปทำงานต่างประเทศ จำนวน 1,520 คน เพิ่มขึ้น จากช่วงเดียวกันของปีก่อนร้อยละ 17.37 โดยเดินทางไป ทำงานโดยบริษัทจัดหางานจัดส่งมากที่สุด รองลงมา เดินทางด้วยตนเอง นายจ้างพาไปทำงาน นายจ้างส่งไป ฝึกงาน และกรมการจัดหางานจัดส่ง ส่วนผู้ที่เดินทาง ในลักษณะ Re-entry visa มีจำนวน 759 คน

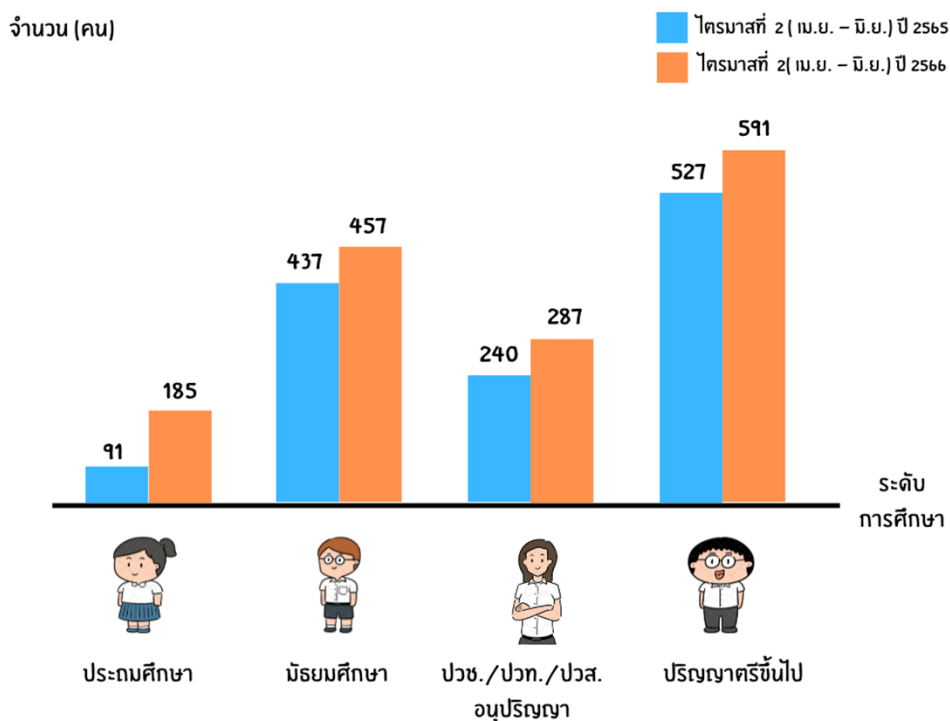
แผนภูมิที่ 13 แสดงจำนวนแรงงานที่ได้รับอนุญาตให้เดินทางไปทำงานต่างประเทศ จำแนกตามประเภทการเดินทาง เปรียบเทียบไตรมาสที่ 2 (เมษายน-มิถุนายน) ปี 2566 และ ปี 2565



แรงงานไทยที่ได้รับอนุญาตให้เดินทางไปทำงานต่างประเทศ มีจำนวน 1,520 คน เป็นชาย 893 คน หญิง 627 คน โดยมีภูมิลำเนาอยู่ในกรุงเทพมหานครมากที่สุด จำนวน 613 คน คิดเป็นร้อยละ 40.33 รองลงมา จังหวัดสมุทรปราการ จำนวน 202 คน ร้อยละ 13.29 จังหวัดปทุมธานี จำนวน 188 คน ร้อยละ 12.37 จังหวัดพระนครศรีอยุธยา จำนวน 129 คน ร้อยละ 8.49 และจังหวัดนนทบุรี จำนวน 127 คน ร้อยละ 8.36 เมื่อเปรียบเทียบกับช่วงเดียวกันของปีก่อน แรงงานไทยที่เดินทางไปทำงานต่างประเทศเพิ่มขึ้นร้อยละ 17.37 เมื่อพิจารณาประเภทการเดินทาง พบว่า เดินทางไปทำงานโดยบริษัทจัดหางานจัดส่งมากที่สุด จำนวน 192 คน รองลงมา เดินทางด้วยตนเอง จำนวน 190 คน นายจ้างพาไปทำงาน จำนวน 157 คน นายจ้างส่งไปฝึกงาน จำนวน 143 คน และกรมการจัดหางานจัดส่ง

จำนวน 79 คน ส่วนผู้ที่เดินทางในลักษณะ Re-entry visa มีจำนวน 759 คน เมื่อเปรียบเทียบกับช่วงเดียวกันของปีก่อน ผู้เดินทางไปทำงานต่างประเทศโดยนายจ้างส่งไปฝึกงาน เดินทางด้วยตนเอง และกรมการจัดหางานจัดส่ง มีจำนวนเพิ่มขึ้น เมื่อพิจารณาระดับการศึกษาพบว่า แรงงานไทยที่ได้รับอนุญาตให้เดินทางไปทำงานต่างประเทศเป็นผู้ที่จบการศึกษาระดับปริญญาตรีขึ้นไปมากที่สุด จำนวน 591 คน คิดเป็นร้อยละ 38.88 รองลงมา ระดับมัธยมศึกษา จำนวน 457 คน ร้อยละ 30.07 ระดับ ปวช./ปวท./ปวส./อนุปริญญา จำนวน 287 คน ร้อยละ 18.88 และระดับประถมศึกษา จำนวน 185 คน ร้อยละ 12.17 เมื่อเปรียบเทียบกับช่วงเดียวกันของปีก่อนทุกระดับการศึกษาเดินทางไปทำงานต่างประเทศเพิ่มขึ้น

แผนภูมิที่ 14 แสดงจำนวนแรงงานที่ได้รับอนุญาตให้เดินทางไปทำงานต่างประเทศ จำแนกตามระดับการศึกษา เปรียบเทียบไตรมาสที่ 2 (เมษายน-มิถุนายน) ปี 2566 และ ปี 2565

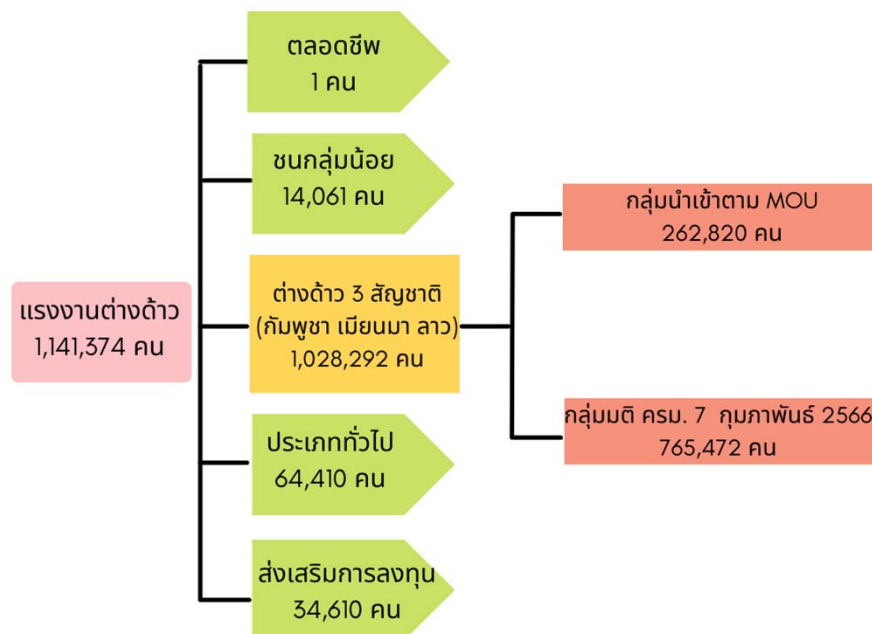


กลุ่มประเทศที่แรงงานไทยเดินทางไปทำงานมากที่สุด คือ ประเทศแถบเอเชีย โดยจะเดินทางไปทำงานในประเทศญี่ปุ่นมากที่สุด รองลงมา ไต้หวัน และประเทศมาเลเซีย ลำดับถัดมา กลุ่มประเทศตะวันออกกลาง จะเดินทางไปทำงานในประเทศสหรัฐอเมริกา หารับเอมิเรตส์มากที่สุด รองลงมา ประเทศอิสราเอล และประเทศคูเวต กลุ่มประเทศยุโรป เดินทางไปทำงานในประเทศฮังการีมากที่สุด รองลงมา ประเทศสวีเดน และประเทศฟินแลนด์ และกลุ่มประเทศอเมริกาเหนือ เดินทางไปทำงานในประเทศสหรัฐอเมริกามากที่สุด โดยประเทศที่มีแรงงานไทยเดินทางไปทำงาน 10 อันดับแรก ได้แก่ ญี่ปุ่น ไต้หวัน มาเลเซีย สหรัฐอเมริกา สหรัฐอาหรับเอมิเรตส์ สาธารณรัฐเกาหลี ลาว สิงคโปร์ ฮองกง และอินเดีย ตามลำดับ ส่วนประเภทอาชีพที่แรงงานไทยเดินทางไปทำงาน ได้แก่ นวดแผนโบราณ วิศวกร คณงานเกษตร ช่างเชื่อม และช่างเทคนิค

การทำงานของคนต่างด้าว

ข้อมูลสำนักบริหารแรงงานต่างด้าว ณ เดือนมิถุนายน 2566 มีคนต่างด้าวใน 10 จังหวัดภาคกลางคงเหลือ จำนวน 1,141,374 คน แยกเป็นแรงงานประเภทฝีมือ จำนวน 99,020 คน คิดเป็นร้อยละ 8.68 แรงงานต่างด้าว 3 สัญชาติ (กัมพูชา เมียนมา ลาว) จำนวน 1,028,292 คน ร้อยละ 90.09 ชนกลุ่มน้อย (จีนฮ่อ ฯลฯ) และตลอดชีพ จำนวน 14,062 คน ร้อยละ 1.23 จังหวัดที่มีคนต่างด้าวคงเหลือมากที่สุด ได้แก่ กรุงเทพมหานคร จำนวน 627,350 คน คิดเป็นร้อยละ 54.96 รองลงมา จังหวัดสมุทรปราการ จำนวน 200,165 คน ร้อยละ 17.54 จังหวัดปทุมธานี จำนวน 137,164 คน ร้อยละ 12.02 จังหวัดนนทบุรี จำนวน 98,631 คน ร้อยละ 8.64 และจังหวัดพระนครศรีอยุธยา จำนวน 34,514 คน ร้อยละ 3.02

แผนภูมิที่ 15 แสดงจำนวนคนต่างด้าวคงเหลือ ใน 10 จังหวัดภาคกลางตามประเภทที่ได้รับอนุญาต ณ เดือนมิถุนายน 2566



ตารางที่ 5 แสดงจำนวนคนต่างด้าวคงเหลือใน 10 จังหวัดภาคกลาง
ณ เดือนมิถุนายน 2566

จังหวัด	จำนวนคนต่างด้าวคงเหลือ ณ เดือนมิถุนายน 2566
กรุงเทพมหานคร	627,350
สมุทรปราการ	200,165
ปทุมธานี	137,164
นนทบุรี	98,631
พระนครศรีอยุธยา	34,514
สระบุรี	23,893
ลพบุรี	13,256
อ่างทอง	3,059
ชัยนาท	1,822
สิงห์บุรี	1,520
รวม	1,141,374

ที่มา: สำนักบริหารแรงงานต่างด้าว

ที่ปรึกษา

นายไพโรจน์	โชติกเสถียร	อธิบดีกรมการจัดหางาน
นางสาวบุญยวีร์	ไขว้พันธุ์	รองอธิบดีกรมการจัดหางาน
นายสันติ	นันทสุวรรณ	รองอธิบดีกรมการจัดหางาน
นายสิบทมิษฐ์	โพธิสินธุ์	รองอธิบดีกรมการจัดหางาน

คณะผู้จัดทำ

นางสาวสุกกุล	ไตรรัตน์ผลาดล	ผู้อำนวยการกองบริหารข้อมูลตลาดแรงงาน
นางสาวบุญญา	เมืองจันทร์	หัวหน้าศูนย์บริหารข้อมูลตลาดแรงงานภาคกลาง
นางสาวเกศสุรางค์	แสงสว่าง	นักวิชาการแรงงานชำนาญการ
นางภัทชาณินซ์	ทวีชัย	นักวิชาการแรงงานชำนาญการ
นางสาวแสงเนตร	สมบุญ	เจ้าพนักงานแรงงานชำนาญงาน
นางสาวมณฑนา	แซ่คำ	นักสถิติ
นางสาวปณิตาวิทย์	เพียรพา	นักวิชาการแรงงาน
นางสาวเครือวัลย์	เพิ่มสมบัติ	นักวิชาการแรงงาน