



วารสาร

สถานการณ์ตลาดแรงงาน ปี 2565

- จำนวนผู้มีงานทำ ขยายตัวเฉลี่ย ร้อยละ 3.89
- ตลาดแรงงานต้องการผู้มีประสบการณ์หรือมีทักษะที่พร้อมทำงาน
- การเดินทางไปทำงานต่างประเทศเพิ่มขึ้นมากกว่าช่วงก่อน COVID-19 ระบาด

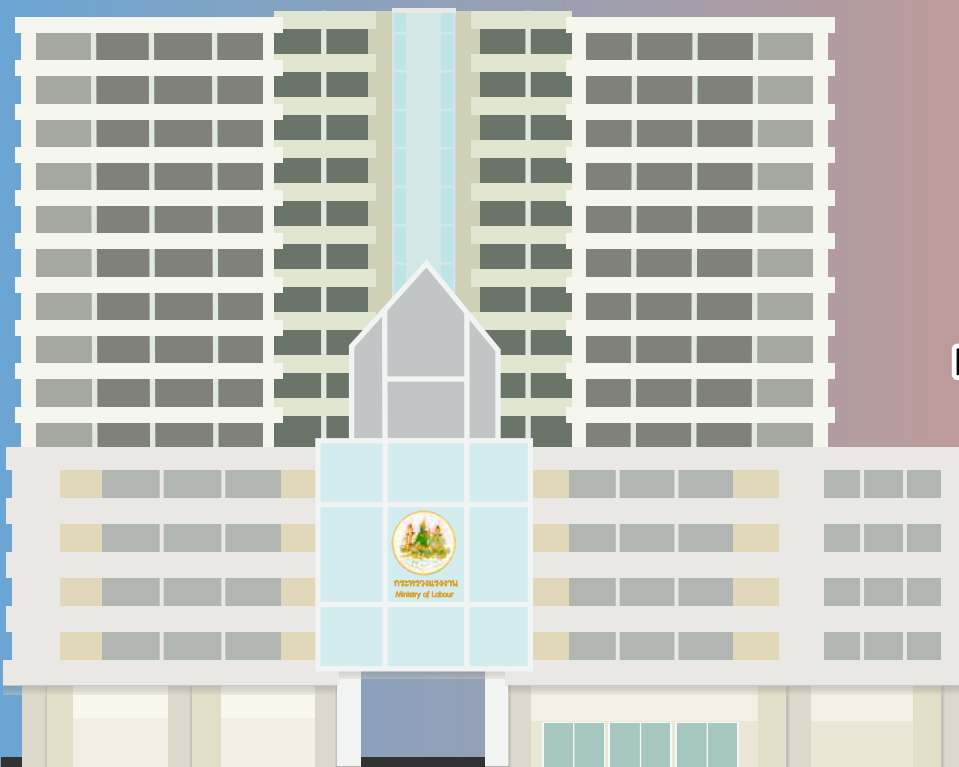




DEPARTMENT OF EMPLOYMENT

กำลังแรงงานมีงานทำอย่างมีศักยภาพตัวหน้า
ทุกช่วงวัย ภายในปี 2570

กระทรวงแรงงาน
MINISTRY OF LABOUR



กองบริหารข้อมูลตลาดแรงงาน
กรมการจัดหางาน



Labour Market Information
Administration Division

บทบรรณาธิการ

EDITOR Talk

สถานการณ์ตลาดแรงงาน ปี 2565 มีผู้มีงานทำ จำนวน 39.22 ล้านคน มีอัตราการขยายตัวเฉลี่ยร้อยละ 3.89 โดยปรับตัวเพิ่มขึ้นมาอยู่ในระดับที่ดีกว่าช่วงก่อนการระบาดของ COVID-19 (ปี 2561-2562) และช่วงการแพร่ระบาดของ COVID-19 (ปี 2563-2564) สำหรับผู้ว่างงานมีจำนวน 4.2 แสนคน คิดเป็นอัตราการว่างงาน ร้อยละ 1.3 ปรับตัวมาอยู่ในระดับที่ใกล้เคียงกับช่วงก่อนการระบาดของ COVID-19 (ร้อยละ 1.0) และอยู่ในระดับที่ดีกว่าช่วงการแพร่ระบาดของ COVID-19 โดยเมื่อวิเคราะห์สถานการณ์ตลาดแรงงานจากการให้บริการจัดหางานของกรมการจัดหางาน พบว่า นายจ้าง/สถานประกอบการ ส่วนใหญ่เป็นนายจ้าง/สถานประกอบการที่ประกอบธุรกิจขนาดเล็ก (ลูกจ้างไม่เกิน 50 คน) มาใช้บริการอย่างต่อเนื่อง ความต้องการแรงงานในปี 2565 เมื่อพิจารณาตามระดับการศึกษาพบว่า โครงสร้างความต้องการแรงงานตามระดับการศึกษาในภาพรวมยังคงเป็นกลุ่มผู้สำเร็จการศึกษา ระดับ ปวช.-ปวส./อนุปริญญา ที่มีความต้องการแรงงานมากที่สุด อย่างไรก็ตาม ผู้สำเร็จการศึกษาระดับประถมศึกษาและมัธยมศึกษามีส่วนความต้องการแรงงานลดลงต่อเนื่องทั้งในช่วงก่อนการระบาดของ COVID-19 ช่วงการแพร่ระบาดของ COVID-19 และช่วงการระบาดของ COVID-19 เริ่มคลี่คลาย (ปี 2565) นอกจากตลาดแรงงานสำหรับคนไทยแล้วยังมีแรงงานต่างด้าวที่ทำงานในประเทศไทย จำนวน 2,944,453 คน เพิ่มขึ้นจากปีก่อน ร้อยละ 27.39 ทำงานในอุตสาหกรรมการผลิตมากที่สุด ร้อยละ 33.39 โดยส่วนใหญ่ทำงานในอาชีพงานพื้นฐาน ร้อยละ 93.72 และแรงงานต่างด้าวที่ได้รับอนุญาตทำงานใหม่มีจำนวน 123,618 ตำแหน่ง เพิ่มขึ้นจากปีก่อน ร้อยละ 70.17 สำหรับตลาดแรงงานในต่างประเทศ พบว่า ผู้ที่ได้รับอนุญาตให้ไปทำงานต่างประเทศส่วนใหญ่ยังคงเป็นผู้สำเร็จการศึกษาระดับมัธยมศึกษา อย่างไรก็ตามในช่วงการระบาดของ COVID-19 เริ่มคลี่คลาย ผู้สำเร็จการศึกษาระดับอาชีวศึกษามีความสนใจเดินทางไปทำงานต่างประเทศมากขึ้น ในช่วงการแพร่ระบาดของ COVID-19 ตลาดแรงงานในต่างประเทศมีโครงสร้างตามหมวดอาชีพเปลี่ยนแปลงไปเป็นหมวดอาชีพผู้ปฏิบัติงานด้านการเกษตรที่แรงงานไทยเดินทางไปทำงานมากที่สุด และต่อเนื่องมาจนถึงช่วงการระบาดของ COVID-19 เริ่มคลี่คลาย

สำหรับสถานการณ์เศรษฐกิจไทยในปีนี้มีอัตราการขยายตัวร้อยละ 2.6 เพิ่มขึ้นจากร้อยละ 1.5 ในปี 2564 ตามการฟื้นตัวของอุปสงค์ในประเทศและภาคการท่องเที่ยวเป็นสำคัญ โดยเป็นผลจากการผ่อนคลายมาตรการควบคุมการแพร่ระบาดและมาตรการจำกัดการเดินทางระหว่างประเทศจากไทยและต่างประเทศ ประกอบกับการบริโภคภาคเอกชน การลงทุนภาคเอกชน ขยายตัวเพิ่มขึ้นจากปีก่อน นอกจากสถานการณ์ตลาดแรงงานและเศรษฐกิจดังกล่าวแล้ววารสารสถานการณ์ตลาดแรงงานฉบับนี้ยังได้นำเสนอบทความเรื่อง “แรงงานอีสานคืนถิ่น กลับไปพื้นที่เศรษฐกิจเดิมมากขึ้นแค่ไหน” โดยสามารถติดตามรายละเอียดได้ในฉบับหรือเว็บไซต์ <https://doe.go.th/lmia>

กองบรรณาธิการ

สารบัญ

Contents

	หน้า
● บทบรรณาธิการ	3
● บทสรุป	4
● สถานการณ์เศรษฐกิจ	6
● สถานการณ์ตลาดแรงงาน	
- ภาวะการทำงานของประชากร	10
- การเปลี่ยนแปลงเชิงโครงสร้างจากผลกระทบของ COVID-19 ต่อกิจกรรมการให้บริการจัดหางานของกรมการจัดหางาน	18
- ตลาดแรงงานไทยในต่างประเทศ	26
- การทำงานของคนต่างด้าว	31
● บทความ	
แรงงานอีสานคืนถิ่น กลับไปพื้นที่เศรษฐกิจเดิมมากขึ้นแค่ไหน	37

บทสรุป

สถานการณ์เศรษฐกิจ

ภาวะเศรษฐกิจโลกในปี 2565 IMF ประมาณการเศรษฐกิจโลกจะขยายตัวร้อยละ 3.2 แม้กิจกรรมทางเศรษฐกิจปรับตัวดีขึ้นหลังจากหลายประเทศผ่อนคลายมาตรการควบคุมการแพร่ระบาดของ COVID-19 แต่ภาพรวมเศรษฐกิจทั่วโลกส่งสัญญาณถดถอย เนื่องจากเผชิญกับความไม่แน่นอนทางเศรษฐกิจ ข้อขัดแย้งทางภูมิรัฐศาสตร์ที่ยืดเยื้อ วิกฤตพลังงานและค่าครองชีพที่มีระดับสูงจากภาวะเงินเฟ้อ อีกทั้ง อัตราดอกเบี้ยนโยบายที่อยู่ในระดับสูง นอกจากนี้ เศรษฐกิจโลกมีประเด็นที่ต้องติดตามทั้งภาวะเศรษฐกิจที่มีแนวโน้มชะลอตัว สถานการณ์การค้าในตลาดโลกที่อาจยกระดับ มาตรการกีดกันทางการค้าระหว่างประเทศ มหาอำนาจ ราคาพลังงานและอัตราดอกเบี้ยที่อยู่ในระดับสูง และอัตราแลกเปลี่ยนที่ผันผวน รวมถึงภาคครัวเรือนและภาคธุรกิจขนาดเล็กมีข้อจำกัดในการฟื้นตัว ส่งผลให้รายได้และกำลังซื้อของผู้บริโภคซบเซาลงตามไปด้วย

สำหรับเศรษฐกิจไทย ขยายตัวร้อยละ 2.6 เพิ่มขึ้นจากร้อยละ 1.5 ในปีก่อน ตามการฟื้นตัวของภาคการท่องเที่ยว และการปรับตัวดีขึ้นอย่างต่อเนื่องของอุปสงค์ภายในประเทศ ทั้งการบริโภคและการลงทุนภาคเอกชน ด้านการผลิตสาขาที่พักรวมและบริการด้านอาหาร สาขาการขนส่งและสถานที่เก็บสินค้า ขยายตัวเพิ่มขึ้น

สถานการณ์ตลาดแรงงาน

ภาวะการทำงานของประชากร

ผู้มีงานทำในปี 2565 มีจำนวน 39.22 ล้านคน มีอัตราการขยายตัวเฉลี่ยร้อยละ 3.89 โดยปรับตัวเพิ่มขึ้นมาอยู่ในระดับที่ดีกว่าช่วงก่อนการระบาดของ COVID-19 (ปี 2561-2562) และช่วงการแพร่ระบาดของ COVID-19 (ปี 2563-2564) สำหรับผู้ว่างงานมีจำนวน 4.2 แสนคน คิดเป็นอัตราการว่างงาน ร้อยละ 1.3 ปรับตัวมาอยู่ในระดับที่ใกล้เคียงกับช่วงก่อนการระบาดของ COVID-19 (ร้อยละ 1.0) และอยู่ในระดับที่ดีกว่าช่วงการแพร่ระบาดของ COVID-19 และสำหรับผู้รอฤดูกาล หดตัวเฉลี่ยร้อยละ 24.88 ปรับตัวลงมาต่ำกว่าช่วงก่อนการระบาดของ COVID-19 และช่วงการแพร่ระบาดของ COVID-19

การจ้างงานได้รับผลกระทบจากภาวะเศรษฐกิจพิจารณาได้จากชั่วโมงการทำงานต่อสัปดาห์ โดยพบว่า ผู้ที่ทำงาน 50 ชั่วโมงขึ้นไปต่อสัปดาห์ เพิ่มขึ้นจากปีก่อน ร้อยละ 8.70 ปรับตัวดีขึ้นตามภาวะเศรษฐกิจที่ขยายตัวดีขึ้นจากปี 2564 และผู้เสมือนว่างงาน (ทำงานน้อยกว่า 4 ชั่วโมงต่อวัน) ลดลงจากปีก่อน ร้อยละ 23.83 สะท้อนให้เห็นว่าแรงงานเริ่มเข้าสู่การจ้างงานเต็มเวลามากขึ้น กลุ่มวัยแรงงานตอนกลาง (อายุ 30-39 ปี) มีอัตราการขยายตัวของจ้างงานมากที่สุด ร้อยละ 5.85 กลุ่มวัยแรงงานตอนต้น (อายุ 15-29 ปี) มีการทำงานล่วงเวลามากขึ้น (ทำงาน 50 ชั่วโมงขึ้นไป/สัปดาห์) โดยขยายตัวจากปีก่อน ร้อยละ 15.53 การจ้างงานตามภาคเศรษฐกิจ

มีแนวโน้มการขยายตัวทั้งในภาคเกษตรกรรมและนอกภาคเกษตรกรรม และมีการจ้างงานล่วงเวลาเพิ่มขึ้น โดยเฉพาะนอกภาคเกษตรกรรม พบว่า การจ้างงานล่วงเวลามีอัตราการขยายตัวสูงในกิจกรรมอสังหาริมทรัพย์ (ขยายตัวร้อยละ 101.69) กิจกรรมไฟฟ้า ก๊าซ ไอน้ำ และระบบปรับอากาศ (ขยายตัวร้อยละ 76.79) และกิจกรรมทางการเงินและการประกันภัย (ขยายตัวร้อยละ 37.78)

ปัญหาการว่างงานระยะยาว (ว่างงานตั้งแต่ 1 ปีขึ้นไป) จากผลกระทบของการแพร่ระบาดของ COVID-19 (ปี 2563-2564) ซึ่งมีอัตราการขยายตัวสูงถึงร้อยละ 77.71 สำหรับปี 2565 ปัญหาการว่างงานระยะยาวของแรงงานลดลงอย่างเห็นได้ชัด (หดตัวร้อยละ 19.89) เป็นผลมาจากภาวะเศรษฐกิจไทยเริ่มฟื้นตัว

การเปลี่ยนแปลงเชิงโครงสร้างจากผลกระทบของ COVID-19 ต่อกิจกรรมการให้บริการของกรมการจัดหางาน

ในปี 2565 มีนายจ้าง/สถานประกอบการใช้บริการจัดหางานผ่านกรมการจัดหางาน จำนวน 1,747 แห่ง ส่วนใหญ่เป็นนายจ้าง/สถานประกอบการที่ประกอบธุรกิจขนาดเล็ก (ลูกจ้างไม่เกิน 50 คน) มาใช้บริการอย่างต่อเนื่อง

ความต้องการแรงงานในปี 2565 เมื่อพิจารณาตามระดับการศึกษาพบว่า โครงสร้างความต้องการแรงงานตามระดับการศึกษาในภาพรวมยังคงเป็นกลุ่มผู้สำเร็จการศึกษาระดับ ปวช.-ปวส./อนุปริญญา ที่มีความต้องการแรงงานมากที่สุด อย่างไรก็ตาม ผู้สำเร็จการศึกษาระดับประถมศึกษาและมัธยมศึกษา มีสัดส่วนความต้องการแรงงานลดลงต่อเนื่องทั้งในช่วงก่อนการระบาดของ COVID-19 ช่วงการแพร่ระบาดของ COVID-19 และช่วงการระบาดของ COVID-19 เริ่มคลี่คลาย (ปี 2565) สำหรับความต้องการแรงงานตามหมวดอาชีพ มีการเปลี่ยนแปลงสัดส่วนของความต้องการแรงงานในหมวดอาชีพพนักงานบริการและพนักงานขาย หมวดอาชีพเสมียน เจ้าหน้าที่ และหมวดอาชีพช่างเทคนิค เนื่องจากนายจ้าง/สถานประกอบการเริ่มนำเทคโนโลยีเข้ามาใช้ในธุรกิจมากขึ้น พนักงานขายอาจถูกแทนที่ด้วย E-commerce เสมียนอาจถูกลดการจ้างงานจากการจ้างงานผู้ที่มีทักษะหลากหลาย (Multi-skill) และกลุ่มช่างเทคนิคมีความต้องการแรงงานเพิ่มมากขึ้นสอดคล้องกับการนำเทคโนโลยีมาใช้ในภาคธุรกิจ สำหรับโครงสร้างความต้องการแรงงานตามกิจกรรมทางเศรษฐกิจมีเปลี่ยนแปลงในภาคการผลิตและภาคบริการและการค้า โดยในช่วงการแพร่ระบาดของ COVID-19 ความต้องการแรงงานอยู่ในภาคการผลิตมากที่สุด และเมื่อการระบาดของ COVID-19 เริ่มคลี่คลาย โครงสร้างความต้องการแรงงานกลับมาเป็นโครงสร้างเดิม กล่าวคือ ภาคบริการและการค้ามีความต้องการแรงงานมากที่สุด

บทสรุป (ต่อ)

ผู้สมัครงานที่มาใช้บริการ มีจำนวน 329,042 คน โดยโครงสร้างผู้สมัครงานตามช่วงอายุเปลี่ยนแปลงไป โดยเฉพาะในกลุ่มอายุที่ต่ำกว่า 40 ปี พบว่า ในช่วงการแพร่ระบาดของ COVID-19 ผู้สมัครงานที่มีอายุน้อยกว่า 25 ปี มีสัดส่วนมากที่สุด เนื่องจากมีจำนวนผู้ว่างงานในกลุ่มอายุนี้นักว่า 2.8 แสนคน จึงทำให้มีผู้ต้องการหางานทำจำนวนมาก และในช่วงการระบาดของ COVID-19 เริ่มคลี่คลาย ผู้สมัครงานที่มีอายุน้อยกว่า 30-39 ปี มีสัดส่วนมากที่สุด เมื่อพิจารณาตามหมวดอาชีพ พบว่า มีผู้สมัครงาน สนใจสมัครงานในหมวดอาชีพที่ต้องใช้ทักษะมากขึ้น เช่น หมวดอาชีพพนักงานบริการ พนักงานขาย หมวดอาชีพผู้ปฏิบัติงานโดยใช้ฝีมือในธุรกิจ และหมวดอาชีพผู้ปฏิบัติงานในโรงงาน เป็นต้น

ผู้ที่ได้รับการบรรจุงาน มีจำนวน 261,145 คน โดยโครงสร้างผู้ได้รับการบรรจุงานตามระดับการศึกษายังคงเป็นผู้สำเร็จการศึกษาระดับมัธยมศึกษามากที่สุด เมื่อพิจารณาตามช่วงอายุ พบว่า โครงสร้างของการบรรจุงานเปลี่ยนแปลง โดยเฉพาะกลุ่มอายุน้อยกว่า 25 ปี มีสัดส่วนการบรรจุงานน้อยลง ในช่วงการระบาดของ COVID-19 เริ่มคลี่คลาย สะท้อนให้เห็นถึงการคัดเลือกคนเข้าทำงาน นายจ้าง/สถานประกอบการต้องการผู้ที่มีประสบการณ์หรือมีทักษะพร้อมทำงาน ขณะที่กลุ่มอายุน้อยกว่า 25 ปี เป็นกลุ่มที่เพิ่งสำเร็จการศึกษา เมื่อพิจารณาโครงสร้างการบรรจุงานตามหมวดอาชีพ พบว่า หมวดอาชีพที่บรรจุงานเพิ่มขึ้นจากการแพร่ระบาดของ COVID-19 คือ หมวดอาชีพผู้ปฏิบัติงานในโรงงาน (เพิ่มขึ้นร้อยละ 27.02) หมวดอาชีพงานพื้นฐาน (เพิ่มขึ้นร้อยละ 5.17) หมวดผู้บริหาร และผู้จัดการ (เพิ่มขึ้นร้อยละ 6.81) หมวดอาชีพเสมียน เจ้าหน้าที่ (เพิ่มขึ้นร้อยละ 4.79) สำหรับโครงสร้างการบรรจุงานตามกิจกรรมทางเศรษฐกิจ พบว่า โครงสร้างการบรรจุงานไม่เปลี่ยนแปลง กล่าวคือ ผู้สมัครงานยังคงได้รับการบรรจุงานในภาคการบริการและการค้ามากที่สุด

ตลาดแรงงานไทยในต่างประเทศ

แรงงานไทยที่เดินทางไปทำงานต่างประเทศ เมื่อพิจารณาการเปลี่ยนแปลงในช่วง 3 เวลา คือ ช่วงก่อนการระบาดของ COVID-19 ช่วงการแพร่ระบาดของ COVID-19 ช่วงการระบาดของ COVID-19 เริ่มคลี่คลาย เมื่อพิจารณาตามระดับการศึกษา พบว่า คุณลักษณะด้านการศึกษาไม่เปลี่ยนแปลง กล่าวคือ ผู้ที่ได้รับอนุญาตให้ไปทำงานต่างประเทศ ส่วนใหญ่ยังคง

เป็นผู้สำเร็จการศึกษาระดับมัธยมศึกษา อย่างไรก็ตามในช่วงการระบาดของ COVID-19 เริ่มคลี่คลาย ผู้สำเร็จการศึกษาระดับ ปวช./ปวท./ปวส./อนุปริญญา มีความสนใจเดินทางไปทำงานต่างประเทศมากขึ้น ซึ่งหากแรงงานกลุ่มดังกล่าวเดินทางไปทำงานต่างประเทศมากขึ้น อาจส่งผลให้เกิดการขาดแคลนแรงงานภายในประเทศโดยเฉพาะแรงงานที่มีทักษะสูง

เมื่อพิจารณาตามหมวดอาชีพ พบว่า ช่วงก่อนการระบาดของ COVID-19 แรงงานไทยได้รับอนุญาตให้ทำงานในหมวดอาชีพผู้ปฏิบัติงานในโรงงาน ผู้ควบคุมเครื่องจักรและผู้ปฏิบัติงานด้านการประกอบมากที่สุด เมื่อเกิดการแพร่ระบาดของ COVID-19 โครงสร้างตามหมวดอาชีพเปลี่ยนแปลงไปเป็นหมวดอาชีพผู้ปฏิบัติงานด้านการเกษตรและประมง ทั้งนี้ยังเป็นหมวดอาชีพที่แรงงานไทยเดินทางไปทำงานมากที่สุดต่อเนื่องมาจนถึงช่วงการระบาดของ COVID-19 เริ่มคลี่คลาย เนื่องจากประเทศปลายทางรับแรงงานด้านการเกษตรมากขึ้น โดยเฉพาะประเทศอิสราเอล และสวีเดน

การทำงานของคนต่างด้าว

แรงงานต่างด้าวที่ทำงานอยู่ในประเทศไทย ปี 2565 มีจำนวน 2,994,453 คน ลดลงจากปีก่อน ร้อยละ 6.43 โดยเป็นแรงงานต่างด้าว 4 สัญชาติ (เมียนมา ลาว กัมพูชา และเวียดนาม) ร้อยละ 91.44 คนต่างด้าวระดับฝีมือชำนาญการ ร้อยละ 5.49 และชนกลุ่มน้อย/บุคคลพื้นที่สูง/ตลอดชีพ ร้อยละ 3.07 โดยคนต่างด้าวทำงานในอุตสาหกรรมการผลิตมากที่สุด ร้อยละ 33.39 ส่วนใหญ่ทำงานในอาชีพงานพื้นฐาน ร้อยละ 93.72 และแรงงานต่างด้าวส่วนใหญ่มาจากทวีปเอเชีย ร้อยละ 98.13

คนต่างด้าวที่ได้รับอนุญาตทำงานใหม่ในปี 2565 มีจำนวน 123,618 ตำแหน่ง (คนต่างด้าวทุกประเภท ยกเว้น คนต่างด้าวประเภทพิสูจน์สัญชาติและนำเข้ามาตาม MOU) เพิ่มขึ้นจากปีก่อน ร้อยละ 70.17 โดยเข้ามาทำงานมากที่สุดในกิจการการผลิต ยานยนต์ รถพ่วงและรถกึ่งรถพ่วง เมื่อพิจารณาตามประเภทการอนุญาต พบว่า ประเภททั่วไป จำนวน 53,844 ตำแหน่ง มีการอนุญาตเพิ่มขึ้น ร้อยละ 85.97 ประเภทส่งเสริมการลงทุน จำนวน 13,339 ตำแหน่ง มีการอนุญาตเพิ่มขึ้น ร้อยละ 1.25 ประเภทชนกลุ่มน้อย จำนวน 21,922 ตำแหน่ง มีการอนุญาตลดลงจากปีก่อน ร้อยละ 28.17 และประเภทเข้ามาทำงานในลักษณะไป-กลับ หรือตามฤดูกาล จำนวน 34,513 ตำแหน่ง

สถานการณ์เศรษฐกิจ

เศรษฐกิจโลกขยายตัว ร้อยละ 3.2
เศรษฐกิจไทยขยายตัว ร้อยละ 2.6

รายงานภาวะเศรษฐกิจโลกและเศรษฐกิจไทยในปี 2565 มีรายละเอียดสำคัญ ดังนี้

เศรษฐกิจโลก

สำนักงานเศรษฐกิจอุตสาหกรรม รายงานภาวะเศรษฐกิจโลก ในปี 2565 IMF คาดการณ์เศรษฐกิจโลก ปี 2565 จะขยายตัวร้อยละ 3.2 และในปี 2566 จะขยายตัวร้อยละ 2.7 โดยภาพรวมเศรษฐกิจทั่วโลกส่งสัญญาณถดถอย เนื่องจากเผชิญกับความไม่แน่นอนทางเศรษฐกิจ ข้อขัดแย้งทางภูมิรัฐศาสตร์ที่ยืดเยื้อ วิกฤตพลังงานและค่าครองชีพที่มีระดับสูงจากภาวะเงินเฟ้อ อีกทั้ง อัตราดอกเบี้ยนโยบายที่อยู่ในระดับสูง ซึ่งช่วงปลายปี 2565 ธนาคารกลางสหรัฐฯ ส่งสัญญาณว่าจะคงระดับอัตราดอกเบี้ยอยู่ที่ร้อยละ 3.75-4.00 และจะชะลอการขึ้นอัตราดอกเบี้ย เพื่อปรับสมดุลทางเศรษฐกิจจากนโยบายทางการเงินที่เข้มงวด ขณะเดียวกันการค้าระหว่างประเทศและภาคการผลิตในหลายประเทศยังคงขยายตัวได้ดี

ภาวะเศรษฐกิจโลกยังคงมีประเด็นที่ต้องติดตาม

- ภาวะเศรษฐกิจที่มีแนวโน้มชะลอตัว
- สถานการณ์การค้าในตลาดโลกที่อาจยกระดับมาตรการกีดกันทางการค้าระหว่างประเทศมหาอำนาจ
- ราคาพลังงานและอัตราดอกเบี้ยที่อยู่ในระดับสูง และอัตราแลกเปลี่ยนที่ผันผวน
- ภาวะคริวเรือนและภาคธุรกิจขนาดเล็กมีข้อจำกัดในการฟื้นตัว ส่งผลให้รายได้และกำลังซื้อของผู้บริโภคซบเซาลงตามไปด้วย

อย่างไรก็ตาม อัตราเงินเฟ้อ มีแนวโน้มชะลอตัวลงในระยะข้างหน้า ตลอดจนการฟื้นตัวของภาคบริการและการท่องเที่ยว ภายหลังการเปิดประเทศทั่วโลกเป็นปัจจัยสนับสนุนให้การอุปโภคบริโภคเติบโตต่อไปได้ ซึ่งเป็นแรงส่งสำคัญที่ผลักดันให้การส่งออก และการผลิตขยายตัวได้ ทั้งนี้ ภาคธุรกิจอาจต้องบริหารจัดการความเสี่ยงให้สอดคล้องกับภาวะการณ์ดังกล่าว โดยเฉพาะการบริหารทรัพยากรด้านวัตถุดิบและแรงงานที่มีอยู่จำกัดให้เกิดประสิทธิภาพสูงสุด

เศรษฐกิจสหรัฐอเมริกา

ภาวะเศรษฐกิจสหรัฐอเมริกาในปี 2565 จากการรายงานของสำนักงานสภาพัฒนาการเศรษฐกิจและสังคมแห่งชาติ และรายงานวิจัยธนาคารกรุงเทพ พบว่า ขยายตัวร้อยละ 1.9 ชะลอลงจากร้อยละ 5.9 ในปีก่อน เครื่องชี้เศรษฐกิจที่สำคัญเมื่อเปรียบเทียบกับ

ปีก่อน เช่น การส่งออกสินค้า มีมูลค่า 2,085.6 พันล้านดอลลาร์สหรัฐ ขยายตัวร้อยละ 18.4 การนำเข้าสินค้า มีมูลค่า 3,277.3 พันล้านดอลลาร์สหรัฐ ขยายตัวร้อยละ 14.9 ส่งผลให้ดุลการค้าขาดดุล 1,191.8 พันล้านดอลลาร์สหรัฐ ขาดดุลเพิ่มขึ้นจากปีก่อน อัตราเงินเฟ้อขยายตัวร้อยละ 8.0 เพิ่มขึ้นจากร้อยละ 4.7 ในปีก่อน สำหรับอัตราการว่างงาน เฉลี่ยอยู่ที่ร้อยละ 3.6 ลดลงจากร้อยละ 5.4 ในปีก่อน

เศรษฐกิจกลุ่มประเทศยูโรโซน

ภาวะเศรษฐกิจกลุ่มประเทศยูโรโซนในปี 2565 จากการรายงานของสำนักงานสภาพัฒนาการเศรษฐกิจและสังคมแห่งชาติ และรายงานวิจัยธนาคารกรุงเทพ พบว่า ขยายตัวร้อยละ 3.5 ชะลอตัวจากร้อยละ 5.3 ในปีก่อน เครื่องชี้เศรษฐกิจที่สำคัญเมื่อเปรียบเทียบกับปีก่อน เช่น การบริโภคภาคเอกชน ขยายตัวร้อยละ 4.3 เพิ่มขึ้นจากร้อยละ 3.7 ในปีก่อน การส่งออกสินค้า มีมูลค่า 3,016.3 พันล้านดอลลาร์สหรัฐ ขยายตัวร้อยละ 4.9 การนำเข้าสินค้า มีมูลค่า 3,342.8 พันล้านดอลลาร์สหรัฐ ขยายตัวร้อยละ 22.1 ส่งผลให้ดุลการค้าขาดดุล 326.6 พันล้านดอลลาร์สหรัฐ เปลี่ยนสถานะจากเกินดุลในปีก่อน อัตราเงินเฟ้อ ขยายตัวร้อยละ 8.4 เพิ่มขึ้นจากร้อยละ 2.6 ในปีก่อน สำหรับอัตราการว่างงาน เฉลี่ยอยู่ที่ร้อยละ 6.7 ลดลงจากร้อยละ 7.7 ในปีก่อน

เศรษฐกิจญี่ปุ่น

ภาวะเศรษฐกิจญี่ปุ่นในปี 2565 จากการรายงานของสำนักงานสภาพัฒนาการเศรษฐกิจและสังคมแห่งชาติ และรายงานวิจัยธนาคารกรุงเทพ พบว่า ขยายตัวร้อยละ 1.1 เทียบกับร้อยละ 2.1 ในปีก่อน เครื่องชี้เศรษฐกิจที่สำคัญเมื่อเปรียบเทียบกับปีก่อน เช่น การบริโภคภาคเอกชน ขยายตัวร้อยละ 2.1 เพิ่มขึ้นจากร้อยละ 0.2 ในปีก่อน การส่งออกสินค้า มีมูลค่า 746.9 พันล้านดอลลาร์สหรัฐ ลดลงร้อยละ 1.2 การนำเข้าสินค้า มีมูลค่า 897.2 พันล้านดอลลาร์สหรัฐ ขยายตัวถึงร้อยละ 16.3 ส่งผลให้ดุลการค้าขาดดุล 150.3 พันล้านดอลลาร์สหรัฐ ขาดดุลเพิ่มขึ้นจากปีก่อน อัตราเงินเฟ้อ ขยายตัวร้อยละ 2.5 เพิ่มขึ้นจากการหดตัวร้อยละ 0.2 ในปีก่อน สำหรับอัตราการว่างงาน เฉลี่ยอยู่ที่ร้อยละ 2.6 ลดลงจากร้อยละ 2.8 ในปีก่อน

เศรษฐกิจสาธารณรัฐประชาชนจีน

ภาวะเศรษฐกิจสาธารณรัฐประชาชนจีนในปี 2565 จากการรายงานของสำนักงานสภาพัฒนาการเศรษฐกิจและสังคมแห่งชาติ และรายงานวิจัยธนาคารกรุงเทพ พบว่า ขยายตัวที่ร้อยละ 3.0 เทียบกับร้อยละ 8.1 ในปีก่อน เครื่องชี้เศรษฐกิจที่สำคัญเมื่อเปรียบเทียบกับปีก่อน เช่น การส่งออกสินค้า มีมูลค่า 3,604.5 พันล้านดอลลาร์สหรัฐ ขยายตัวร้อยละ 7.0 การนำเข้าสินค้า มีมูลค่า 2,715.5 พันล้านดอลลาร์สหรัฐ ขยายตัวร้อยละ 1.4 ส่งผลให้ดุลการค้าเกินดุล 889.0 พันล้านดอลลาร์สหรัฐ เกินดุลเพิ่มขึ้นจากปีก่อน อัตราเงินเฟ้อ ขยายตัวร้อยละ 2.0 เพิ่มขึ้นจากร้อยละ 0.9 ในปีก่อน

เศรษฐกิจสิงคโปร์

ภาวะเศรษฐกิจสิงคโปร์ในปี 2565 จากการรายงานวิจัยธนาคารกรุงเทพ พบว่า ขยายตัวร้อยละ 3.6 ลดจากร้อยละ 8.9 ในปีก่อน โดยเครื่องชี้เศรษฐกิจที่สำคัญเมื่อเปรียบเทียบกับปีก่อน เช่น การบริโภคภาคเอกชน ขยายตัวร้อยละ 9.7 เพิ่มขึ้นจากร้อยละ 6.6 ในปีก่อน การส่งออกสินค้า มีมูลค่า 514.9 พันล้านดอลลาร์สหรัฐ ขยายตัวถึงร้อยละ 12.7 การนำเข้าสินค้า มีมูลค่า 475.2 พันล้านดอลลาร์สหรัฐ ขยายตัวถึงร้อยละ 17.0 ส่งผลให้ดุลการค้าเกินดุล 39.3 พันล้านดอลลาร์สหรัฐ เกินดุลลดลงจากปีก่อน อัตราเงินเฟ้อ ขยายตัวร้อยละ 6.1 เพิ่มขึ้นจากร้อยละ 2.3 ในปีก่อน สำหรับอัตราการว่างงาน เฉลี่ยอยู่ที่ร้อยละ 2.0 ลดจากร้อยละ 2.7 ในปีก่อน

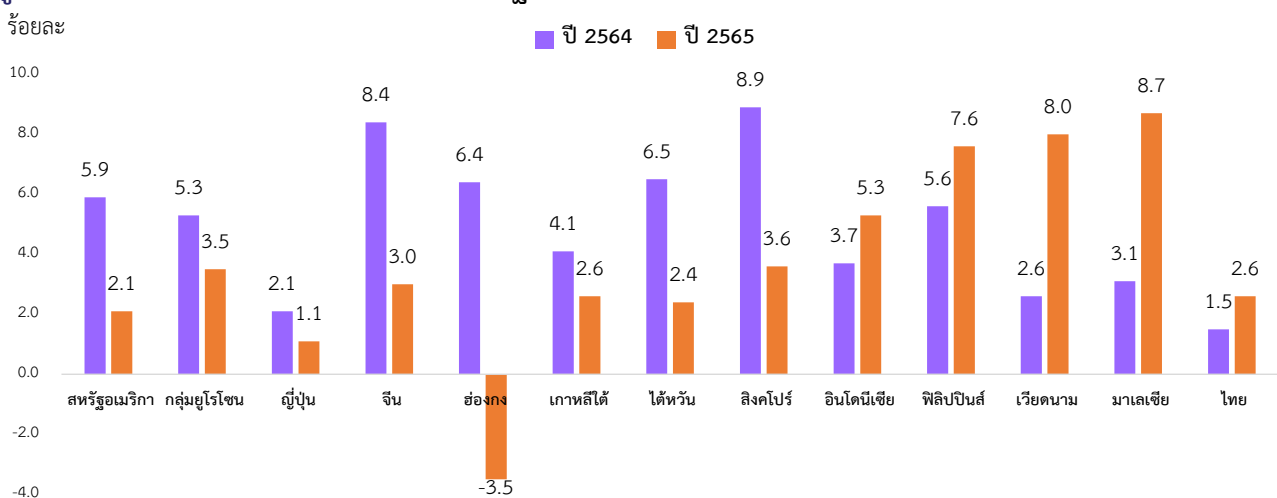
เศรษฐกิจเวียดนาม

ภาวะเศรษฐกิจเวียดนามในปี 2565 จากการรายงานวิจัยธนาคารกรุงเทพ พบว่า ขยายตัวร้อยละ 7.9 เพิ่มขึ้นจากร้อยละ 2.6 ในปีก่อน โดยเครื่องชี้เศรษฐกิจที่สำคัญเมื่อเปรียบเทียบกับปีก่อน เช่น การส่งออกสินค้า มีมูลค่า 371.5 พันล้านดอลลาร์สหรัฐ ขยายตัวร้อยละ 10.5 การนำเข้าสินค้า มีมูลค่า 361.0 พันล้านดอลลาร์สหรัฐ ขยายตัวร้อยละ 8.5 ส่งผลให้ดุลการค้าเกินดุล 10.5 พันล้านดอลลาร์สหรัฐ เกินดุลเพิ่มขึ้นจากปีก่อน อัตราเงินเฟ้อ ขยายตัวร้อยละ 4.4 เพิ่มขึ้นจากร้อยละ 1.8 ในปีก่อน สำหรับอัตราการว่างงาน เฉลี่ยอยู่ที่ร้อยละ 2.4 ลดจากร้อยละ 3.1 ในปีก่อน

เศรษฐกิจฟิลิปปินส์

ภาวะเศรษฐกิจฟิลิปปินส์ในปี 2565 จากการรายงานการวิจัยธนาคารกรุงเทพ พบว่า ขยายตัวร้อยละ 7.6 ขยายตัวจากร้อยละ 5.7 ในปีก่อน โดยเครื่องชี้เศรษฐกิจที่สำคัญเมื่อเปรียบเทียบกับปีก่อน เช่น การบริโภคภาคเอกชน ขยายตัวร้อยละ 8.3 เพิ่มขึ้นจากร้อยละ 4.2 ในปีก่อน การส่งออกสินค้า มีมูลค่า 78.8 พันล้านดอลลาร์สหรัฐ ขยายตัวร้อยละ 5.6 การนำเข้าสินค้า มีมูลค่า 137.2 พันล้านดอลลาร์สหรัฐ ขยายตัวถึงร้อยละ 17.3 ส่งผลให้ดุลการค้าขาดดุล 58.3 พันล้านดอลลาร์สหรัฐ ขาดดุลเพิ่มขึ้นจากปีก่อน อัตราเงินเฟ้อ ขยายตัวร้อยละ 5.8 เพิ่มขึ้นจากร้อยละ 3.9 ในปีก่อน สำหรับอัตราการว่างงาน เฉลี่ยอยู่ที่ร้อยละ 5.5 ลดจากร้อยละ 8.0 ในปีก่อน

แผนภูมิที่ 1 เปรียบเทียบอัตราการเติบโตทางเศรษฐกิจ (GDP) ปี 2564 และปี 2565



ที่มา : สำนักงานสภาพัฒนาการเศรษฐกิจและสังคมแห่งชาติ

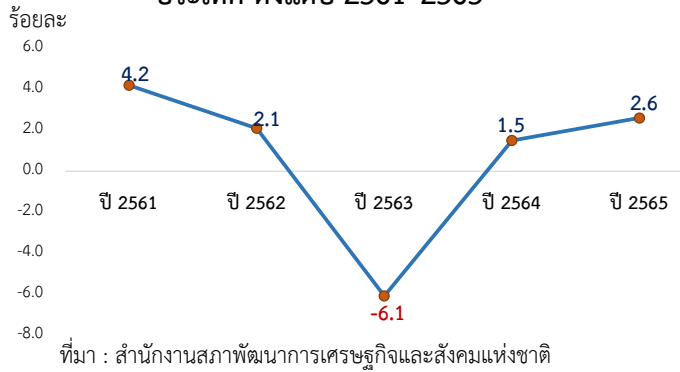
เศรษฐกิจไทย

สำนักงานสภาพัฒนาการเศรษฐกิจและสังคมแห่งชาติ รายงานภาวะเศรษฐกิจไทยในปี 2565 พบว่า ขยายตัวร้อยละ 2.6 เพิ่มขึ้นจากร้อยละ 1.5 ในปีก่อน ตามการฟื้นตัวของภาคการท่องเที่ยว และการปรับตัวดีขึ้นอย่างต่อเนื่องของอุปสงค์ภายในประเทศ ทั้งการบริโภคและการลงทุนภาคเอกชน

ด้านการใช้จ่าย การอุปโภคบริโภคภาคเอกชนและการลงทุนภาคเอกชนขยายตัวร้อยละ 6.3 และร้อยละ 5.1 เติบโตจากร้อยละ 0.6 และร้อยละ 3.0 ในปี 2564 ตามลำดับ การส่งออกบริการกลับมาขยายตัวในเกณฑ์สูงร้อยละ 65.7 เทียบกับการลดลงร้อยละ 19.9 ในปีก่อนหน้า ขณะที่การส่งออกสินค้าขยายตัวร้อยละ 1.3 ชะลอตัวลงจากร้อยละ 15.3

ในปี 2564 ส่วนการลงทุนภาครัฐลดลงร้อยละ 4.9 ด้านการผลิตสาขาที่พักรวมและบริการด้านอาหารกลับมาขยายตัวร้อยละ 39.3 ปรับตัวดีขึ้นจากการลดลงร้อยละ 15.0 ของปีก่อนหน้า สาขาการขนส่งและสถานที่เก็บสินค้าเพิ่มขึ้นร้อยละ 7.1 ปรับตัวดีขึ้นจากการลดลงร้อยละ 2.8 ในปี 2564 และสาขาการขนส่งและการขายปลีกเพิ่มขึ้นร้อยละ 3.1 เติบโตขึ้นจากการขยายตัวร้อยละ 1.7 ในปี 2564 ส่วนสาขาเกษตรกรรม การป่าไม้ และการประมงขยายตัวร้อยละ 2.5 เติบโตขึ้นจากการขยายตัวร้อยละ 2.3 ในปี 2564 ขณะที่สาขาการผลิตสินค้าอุตสาหกรรมขยายตัวร้อยละ 0.4 ชะลอตัวลงจากการขยายตัวร้อยละ 4.7 ในปี 2564 และสาขาการก่อสร้างลดลงร้อยละ 2.7

แผนภูมิที่ 2 อัตราการขยายตัวของผลิตภัณฑ์มวลรวมภายในประเทศ ตั้งแต่ปี 2561-2565



การเปลี่ยนแปลงของเครื่องชี้เศรษฐกิจที่สำคัญของไทย ปี 2565 ปรากฏผลดังนี้ เมื่อพิจารณาข้อมูลของสำนักงานเศรษฐกิจอุตสาหกรรม พบว่า

ดัชนีผลผลิตอุตสาหกรรม อยู่ที่ระดับ 98.01 เพิ่มขึ้นร้อยละ 0.58 จากระดับ 97.44 ในปีก่อน ตามการเพิ่มขึ้นในอุตสาหกรรม การผลิตเครื่องหนัง การผลิตเภสัชภัณฑ์ เคมีภัณฑ์ที่ใช้รักษาโรค และผลิตภัณฑ์จากพืชและสัตว์ที่ใช้รักษาโรค และการผลิตยานยนต์ รถพ่วง และรถกึ่งพ่วง เป็นต้น

อัตราการใช้จ่ายการลงทุน อยู่ที่ร้อยละ 62.76 ลดลงร้อยละ 0.49 เมื่อเปรียบเทียบกับปีก่อน โดยลดลงในอุตสาหกรรม การผลิตเฟอร์นิเจอร์ การผลิตผลิตภัณฑ์คอมพิวเตอร์อิเล็กทรอนิกส์ และอุปกรณ์ที่ใช้ในทางทัศนศาสตร์ การผลิตเคมีภัณฑ์และผลิตภัณฑ์เคมี เป็นต้น

เมื่อพิจารณาข้อมูลของธนาคารแห่งประเทศไทย พบว่า **ดัชนีการอุปโภคบริโภคภาคเอกชน** อยู่ที่ร้อยละ 141.17 เพิ่มขึ้นร้อยละ 10.98 เมื่อเปรียบเทียบกับปีก่อน โดยดัชนีการใช้จ่ายสินค้าคงทนเพิ่มขึ้นมากที่สุด โดยเฉพาะยอดขายรถจักรยานยนต์ ยอดขายรถยนต์เชิงพาณิชย์ เป็นต้น

ดัชนีการลงทุนภาคเอกชน อยู่ที่ร้อยละ 138.50 เพิ่มขึ้นร้อยละ 3.49 เมื่อเปรียบเทียบกับปีก่อน โดยการลงทุนเพิ่มขึ้นในระดับสูงจากปริมาณการจำหน่ายเครื่องจักรและอุปกรณ์ในประเทศ และยอดจดทะเบียนยานยนต์ใหม่ เป็นต้น

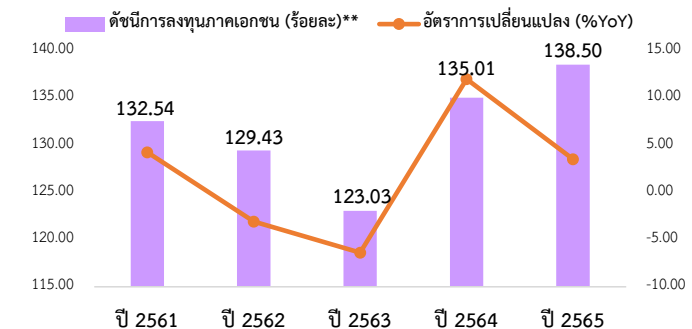
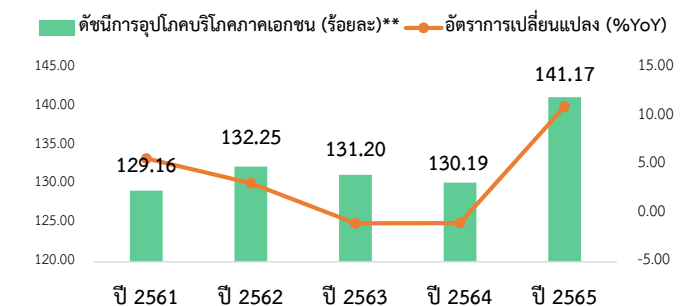
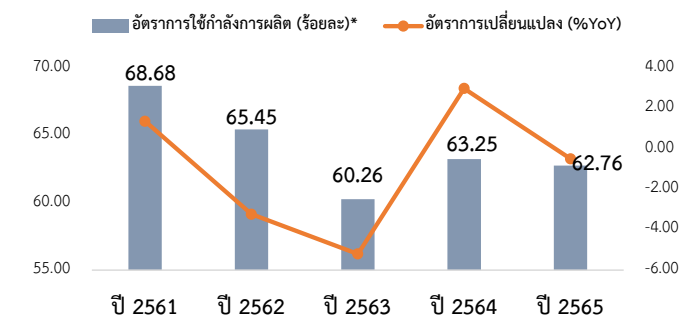
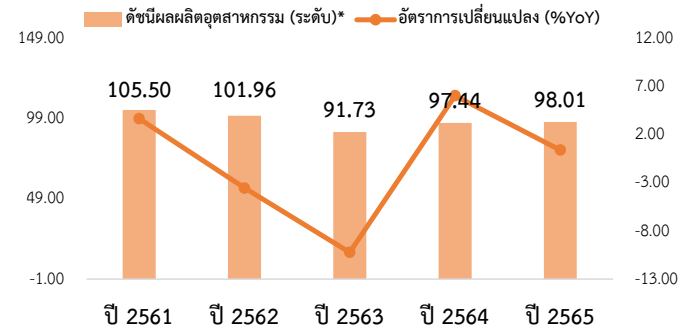
สำหรับการค้าระหว่างประเทศ พบว่า

การส่งออก มีมูลค่า 285,375.30 ล้านดอลลาร์สหรัฐ เพิ่มขึ้นร้อยละ 5.47 เมื่อเปรียบเทียบกับปีก่อน โดยเป็นการเพิ่มขึ้นของมูลค่าการส่งออกสินค้าในหมวดสินค้าอุตสาหกรรม เช่น ยานพาหนะ น้ำตาล รวมถึงสินค้ากลุ่มสินค้าส่งออกอื่น ๆ คือ ทองคำ เป็นต้น ทั้งนี้มูลค่าการส่งออกเฉลี่ย 5 ปี (ปี 2561-2565) มีมูลค่า 255,346.49 ล้านดอลลาร์สหรัฐ

การนำเข้า มีมูลค่า 274,561.29 ล้านดอลลาร์สหรัฐ เพิ่มขึ้นร้อยละ 15.26 เมื่อเปรียบเทียบกับปีก่อน โดยเป็นการเพิ่มขึ้นของมูลค่าการนำเข้าสินค้ากลุ่มวัตถุดิบและสินค้าขั้นกลาง เช่น ก๊าซธรรมชาติ เชื้อเพลิง น้ำมันดิบ เป็นต้น ส่งผลให้ดุลการค้าเกินดุล 10,814.01 ล้านดอลลาร์สหรัฐ ทั้งนี้มูลค่าการนำเข้าเฉลี่ย 5 ปี (ปี 2561-2565) มีมูลค่า 228,810.11 ล้านดอลลาร์สหรัฐ

อัตราเงินเฟ้อทั่วไป เฉลี่ยอยู่ที่ร้อยละ 6.1 เพิ่มขึ้นจากร้อยละ 1.2 ในปี 2563 โดยมีสาเหตุหลักจากความขัดแย้งระหว่างรัสเซียและยูเครน ส่งผลให้ราคาพลังงานและราคาสินค้าโภคภัณฑ์โลกปรับตัวสูงขึ้น และมีผลต่อเนื่องให้ราคาขายปลีกน้ำมันเชื้อเพลิง ค่ากระแสไฟฟ้า และก๊าซหุงต้มปรับราคาเพิ่มขึ้นตาม นอกจากนี้ การเกิดโรคระบาดในสุกร ส่งผลให้ราคาเนื้อสุกรเพิ่มสูงขึ้นตามอุปทานที่ลดลง สำหรับราคาสินค้ากลุ่มเครื่องประกอบอาหาร อาหารบริโภคในบ้าน และบริโภคนอกบ้าน ปรับตัวสูงขึ้นตามต้นทุนการผลิตและวัตถุดิบที่ราคาเพิ่มขึ้น ประกอบกับฐานราคาที่ย่ำในปี 2564 อีกด้วย

แผนภูมิที่ 3 ดัชนีชี้วัดเศรษฐกิจสำคัญของไทย ปี 2561-2565

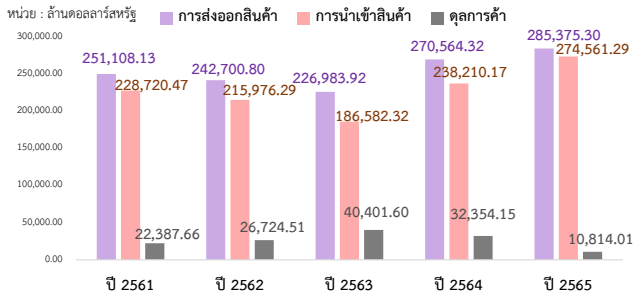


ที่มา : 1) * สำนักงานเศรษฐกิจอุตสาหกรรม กระทรวงอุตสาหกรรม

2) ** ธนาคารแห่งประเทศไทย

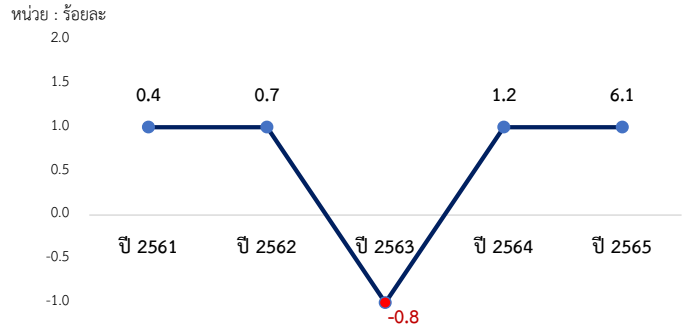
หมายเหตุ : ข้อมูลดัชนีการลงทุนภาคเอกชน และการอุปโภคบริโภคภาคเอกชน เป็นค่าเฉลี่ยจากข้อมูลรายเดือน ซึ่งอาจจะมีความคลาดเคลื่อน

แผนภูมิที่ 4 มูลค่าการส่งออก การนำเข้า และดุลการค้า ปี 2561-2565



ที่มา : ธนาคารแห่งประเทศไทย
หมายเหตุ : มูลค่าการส่งออก และนำเข้าตามสถิติดุลการค้าชำระเงิน

แผนภูมิที่ 5 อัตราเงินเฟ้อ ปี 2561-2565



ที่มา : สำนักงานสภาพัฒนาการเศรษฐกิจและสังคมแห่งชาติ

ตารางที่ 1 อัตราการขยายตัวทางเศรษฐกิจของประเทศต่าง ๆ

ประเทศ	ปี 2561	ปี 2562	ปี 2563	ปี 2564	ปี 2565
สหรัฐอเมริกา	3.0	2.3	-2.8	5.9	2.1
กลุ่มยูโรโซน	1.9	1.6	-6.1	5.3	3.5
ญี่ปุ่น	0.6	-0.4	-4.3	2.1	1.1
จีน	6.7	6.0	2.2	8.4	3.0
ฮ่องกง	2.8	-1.7	-6.5	6.4	-3.5
เกาหลีใต้	2.9	2.2	-0.7	4.1	2.6
ไต้หวัน	2.8	3.1	3.4	6.5	2.4
สิงคโปร์	3.4	1.3	-3.9	8.9	3.6
อินโดนีเซีย	5.2	5.0	-2.1	3.7	5.3
ฟิลิปปินส์	6.3	6.1	-9.6	5.6	7.6
เวียดนาม	7.1	7.4	2.9	2.6	8.0
มาเลเซีย	4.8	4.4	-5.5	3.1	8.7
ไทย	4.2	2.1	-6.1	1.5	2.6

ที่มา : สำนักงานสภาพัฒนาการเศรษฐกิจและสังคมแห่งชาติ

ตารางที่ 2 เครื่องชี้ภาวะเศรษฐกิจที่สำคัญของไทย

เครื่องชี้วัดเศรษฐกิจไทย	ปี 2561	ปี 2562	ปี 2563	ปี 2564	ปี 2565
ดัชนีผลผลิตอุตสาหกรรม (ระดับ) *	105.50	101.96	91.73	97.44	98.01
%yoy	3.85	-3.36	-10.04	6.23	0.58
อัตราการใช้จ่ายกำลังการผลิต (ร้อยละ) *	68.68	65.45	60.26	63.25	62.76
%yoy	1.37	-3.23	-5.20	2.99	-0.49
ดัชนีการอุปโภคบริโภคภาคเอกชน (ร้อยละ) **	129.16	132.25	131.20	130.19	141.17
%yoy	5.63	3.09	-1.04	-1.01	10.98
ดัชนีการลงทุนภาคเอกชน (ร้อยละ) **	132.54	129.43	123.03	135.01	138.5
%yoy	4.22	-3.11	-6.40	11.98	3.49
การค้าระหว่างประเทศ					
การส่งออกสินค้า (หน่วย : ล้านดอลลาร์สหรัฐ) **	251,108.13	242,700.80	226,983.92	270,564.32	285,375.30
%yoy	7.45	-3.35	-6.48	19.20	5.47
การนำเข้าสินค้า (หน่วย : ล้านดอลลาร์สหรัฐ) **	228,720.47	215,976.29	186,582.32	238,210.17	274,561.29
%yoy	13.73	-5.57	-13.61	27.67	15.26
ดุลการค้า (หน่วย : ล้านดอลลาร์สหรัฐ)	22,387.66	26,724.51	40,401.60	32,354.15	10,814.01

ที่มา : (1) * สำนักงานเศรษฐกิจอุตสาหกรรม กระทรวงอุตสาหกรรม (2) * ธนาคารแห่งประเทศไทย

หมายเหตุ : (1) %yoy หมายถึง อัตราการเปลี่ยนแปลงจากปีก่อน

(2) ข้อมูลดัชนีการลงทุนภาคเอกชน และการอุปโภคบริโภคภาคเอกชน เป็นค่าเฉลี่ยจากข้อมูลรายเดือนซึ่งอาจมีความคลาดเคลื่อน

ภาวะการทำงานของประชากร

- การจ้างงานนอกภาคเกษตรกรรมขยายตัวเพิ่มขึ้น
- การจ้างงานล่วงเวลา (OT) มีแนวโน้มเพิ่มขึ้น

จากผลการสำรวจภาวะการทำงานของประชากร โดยสำนักงานสถิติแห่งชาติในปี 2565 มีประเด็นที่น่าสนใจที่สะท้อนถึงภาวะการทำงานที่ได้รับผลกระทบจากปัจจัยต่าง ๆ ทั้งด้านการเปลี่ยนแปลงของเทคโนโลยี การเปลี่ยนแปลงของภาวะเศรษฐกิจ การเป็นสังคมผู้สูงอายุ ทำให้กำลังแรงงานมีแนวโน้มลดลง และวิกฤตการณ์ด้านสาธารณสุขอันเกิดจากการแพร่ระบาดของ COVID-19 ซึ่งการวิเคราะห์ภาวะทำงานของประชากร ในปี 2565 นำเสนอใน 3 ประเด็นสำคัญ ประกอบด้วย 1) สถานภาพแรงงานของประชากร 2) ชั่วโมงการทำงานของประชากร และ 3) ระยะเวลาการว่างงานของประชากร โดยมีรายละเอียด ดังนี้

1. สถานภาพแรงงานของประชากร

ในปี 2565 ประเทศไทยมีประชากรที่มีอายุ 15 ปีขึ้นไป มีจำนวน 58.62 ล้านคน เพิ่มขึ้นจากปี 2564 ร้อยละ 2.68 เมื่อพิจารณาในช่วงเวลาที่เกิดการแพร่ระบาดของ COVID-19 (ปี 2563-2564) พบว่า มีอัตราการขยายตัวเฉลี่ยร้อยละ 0.46 ซึ่งปรับตัวลดลงจากการขยายตัวเฉลี่ยร้อยละ 0.55 ในช่วงก่อนการระบาดของ COVID-19 (ปี 2561-2562) โดยในกลุ่มประชากรดังกล่าว จำแนกตามสถานภาพแรงงาน ดังนี้

1.1) ผู้อยู่ในกำลังแรงงาน พบว่า กำลังแรงงานของไทยในปี 2565 มีอัตราการขยายตัวเฉลี่ยร้อยละ 3.11 ปรับตัวเพิ่มขึ้นมาอยู่ในระดับที่สูงกว่าก่อนการระบาดของ COVID-19 ที่ขยายตัวเฉลี่ยร้อยละ 0.11 ขณะเดียวกันยังเป็นการปรับตัวเพิ่มขึ้นมาอยู่ในระดับที่สูงกว่าช่วงการระบาดของ COVID-19 ที่ขยายตัวเฉลี่ยร้อยละ 0.68 โดยในกลุ่มผู้อยู่ในกำลังแรงงานประกอบด้วยผู้มีงานทำ ผู้ว่างงาน และผู้รอฤดูกาล ซึ่งในปี 2565 พบว่า มีจำนวนผู้มีงานทำ 39.22 ล้านคน มีอัตราการขยายตัวเฉลี่ยร้อยละ 3.89 ปรับตัวเพิ่มขึ้นมาอยู่ในระดับที่ดีกว่าช่วงก่อนการระบาดของ COVID-19 ที่มีอัตราการขยายตัวเฉลี่ย 0.22 ขณะเดียวกันยังเป็นการปรับตัวเพิ่มขึ้นมาอยู่ในระดับที่ดีกว่าช่วงการแพร่ระบาดของ COVID-19 ที่มีอัตราการขยายตัวเฉลี่ยร้อยละ 0.19 เมื่อพิจารณาในรายละเอียด การเพิ่มขึ้นของผู้มีงานทำ พบว่า เป็นการเพิ่มขึ้นของกลุ่มผู้มีงานทำที่มีชั่วโมง

การทำงานมากกว่า 35 ชั่วโมงต่อสัปดาห์ โดยมีอัตราการขยายตัวเฉลี่ยร้อยละ 6.72 สะท้อนให้เห็นถึงลักษณะการจ้างงานของสถานประกอบการที่มีการจ้างงานเต็มเวลาหรือมีการจ้างงานล่วงเวลา (Overtime : OT) มากขึ้นตามทิศทางการฟื้นตัวของเศรษฐกิจ **ผู้ว่างงาน** พบว่า มีอัตราการว่างงาน ร้อยละ 1.3 ปรับตัวมาอยู่ในระดับที่ใกล้เคียงกับช่วงก่อนการระบาดของ COVID-19 ที่มีอัตราการว่างงาน ร้อยละ 1.0 และเป็นการปรับตัวมาอยู่ในระดับที่ดีกว่าช่วงการแพร่ระบาดของ COVID-19 ที่มีอัตราการว่างงานร้อยละ 1.8 สำหรับ**ผู้รอฤดูกาล** ซึ่งเป็นกลุ่มที่รอฤดูกาลที่เหมาะสมเพื่อที่จะทำงานและเป็นบุคคลที่ตามปกติจะทำงานที่ไม่ได้รับสิ่งตอบแทนในไร่นาเกษตรหรือธุรกิจซึ่งทำกิจกรรมตามฤดูกาล พบว่า หดตัวเฉลี่ยร้อยละ 24.88 ปรับตัวลดลงมาอยู่ในระดับที่ต่ำกว่าช่วงก่อนการระบาดของ COVID-19 ที่ขยายตัวเฉลี่ยร้อยละ 4.16 ขณะเดียวกันยังเป็นการปรับตัวลดลงมาอยู่ในระดับที่ต่ำกว่าช่วงการแพร่ระบาดของ COVID-19 ที่ขยายตัวร้อยละ 1.83 ทั้งนี้อาจเนื่องมาจากการขยายตัวของเศรษฐกิจ ทำให้โอกาสมีงานทำในตลาดแรงงานเพิ่มสูงขึ้น กลุ่มที่รอฤดูกาลจึงไม่รอเฉพาะในช่วงฤดูกาลแต่ไปทำงานในธุรกิจอื่นเพิ่มมากขึ้น

1.2) ผู้ที่ไม่อยู่ในกำลังแรงงาน พบว่า ในปี 2565 มีอัตราการขยายตัวเฉลี่ยร้อยละ 1.80 ปรับตัวเพิ่มขึ้นมาอยู่ในระดับที่สูงกว่าช่วงก่อนการระบาดของ COVID-19 ที่ขยายตัวร้อยละ 1.53 และเพิ่มสูงกว่าช่วงการแพร่ระบาดของ COVID-19 ที่ขยายตัวเฉลี่ยร้อยละ 0.03 เมื่อพิจารณาในรายละเอียด การเพิ่มขึ้นของผู้ที่ไม่อยู่ในกำลังแรงงาน พบว่า เป็นการเพิ่มขึ้นของกลุ่มผู้เกษียณอายุการทำงานมากที่สุด คิดเป็นร้อยละ 12.15 รองลงมา คือ กลุ่มที่กำลังเรียนหนังสือ คิดเป็นร้อยละ 6.15



ตารางที่ 3 ประชากร จำแนกตามสถานภาพแรงงาน

หน่วย : ล้านคน

สถานภาพแรงงาน	ปี 2559	ปี 2560	ปี 2561	ปี 2562	ปี 2563	ปี 2564	ปี 2565
1. ประชากรอายุ 15 ปีขึ้นไป	55.61	55.96	56.28	56.58	56.85	57.09	58.81
1.1 ผู้อยู่ในกำลังแรงงาน	38.27	38.10	38.43	38.18	38.54	38.70	40.28
1.1.1 ผู้มีงานทำ	37.69	37.46	37.86	37.61	37.68	37.75	39.63
1.1.2 ผู้ว่างงาน	0.38	0.45	0.4	0.37	0.65	0.75	0.42
1.1.3 ผู้ที่รอฤดูกาล	0.20	0.19	0.16	0.20	0.21	0.20	0.23
1.2 ผู้ไม่อยู่ในกำลังแรงงาน	17.34	17.86	17.85	18.40	18.30	18.39	18.53
2. อัตราการว่างงาน (%)	1.0	1.2	1.1	1.0	1.7	1.9	1.3

ที่มา : การสำรวจภาวะการทำงานของประชากร สำนักงานสถิติแห่งชาติ
หมายเหตุ : ข้อมูลรายปีเป็นการเฉลี่ยจากข้อมูลรายไตรมาส

2. ชั่วโมงการทำงานต่อสัปดาห์

ชั่วโมงการทำงานต่อสัปดาห์เป็นตัวเลขหนึ่งที่สะท้อนภาวะเศรษฐกิจซึ่งส่งผลกระทบต่อภาวะการทำงาน กล่าวคือ ถ้าภาวะเศรษฐกิจโดยรวมดีก็จะมีกรจ้างงานเต็มเวลาหรือมีการจ้างงานล่วงเวลา (Overtime : OT) นั่นคือ จำนวนคนที่ทำงานมากกว่า 35 ชั่วโมงต่อสัปดาห์จะมีจำนวนมากขึ้นในขณะเดียวกัน ถ้าภาวะเศรษฐกิจชะลอตัว หรือถึงขั้นหดตัว ก็จะพบว่าจำนวนคนที่ทำงานล่วงเวลาหรือโอทีก็จะมีจำนวนลดลง โดยเมื่อพิจารณาจำนวนคนที่ทำงาน 50 ชั่วโมงขึ้นไป ในปี 2565 พบว่า เพิ่มขึ้นจากปี 2564 จำนวน 5.03 แสนคน หรือคิดเป็นร้อยละ 8.70 จากภาวะเศรษฐกิจที่ปรับตัวดีขึ้นจากปี 2564

โดยในปีนี้ขยายตัวร้อยละ 2.6 จากการฟื้นตัวของภาคการท่องเที่ยวและอุปสงค์ภายในประเทศทั้งการบริโภคและการลงทุนภาคเอกชน ทำให้ผู้ทำงานต่ำกว่าระดับต้นชั่วโมงการทำงาน (ทำงาน 1-34 ชั่วโมงต่อสัปดาห์ และยังคงการทำงานเพิ่ม) ลดลงจากปี 2564 ร้อยละ 39.16 โดยในปีนี้มีจำนวน 2.25 แสนคน หรือคิดเป็นร้อยละ 0.58 ของผู้มีงานทำ สำหรับผู้เสมือนว่างงาน (ทำงานน้อยกว่า 4 ชั่วโมงต่อวัน) มีจำนวน 2.48 ล้านคน คิดเป็นร้อยละ 6.33 ของผู้มีงานทำ โดยลดลงจากปี 2564 ร้อยละ 23.83 สะท้อนให้เห็นว่ากลุ่มนี้กลับเข้าสู่การจ้างงานเต็มเวลามากขึ้น ปรากฏตามตารางที่ 4

ตารางที่ 4 ผู้มีงานทำจำแนกตามชั่วโมงการทำงานต่อสัปดาห์

หน่วย : พันคน

ชั่วโมงการทำงานต่อสัปดาห์	ปี			
	2562	2563	2564	2565
การจ้างงานรวม	37,613.44	37,679.98	37,767.13	39,221.05
- จำนวนเพิ่ม/ลด จากช่วงเดียวกันของปีก่อน	-251.11	66.54	87.15	1,453.92
- %yoy	-0.66	0.18	0.23	3.85
50 ชั่วโมงขึ้นไป	6,786.01	5,625.78	5,784.22	6,287.32
- จำนวนเพิ่ม/ลด จากช่วงเดียวกันของปีก่อน	-609.64	-1,160.23	158.44	503.10
- %yoy	-8.24	-17.10	2.82	8.70
40 - 49 ชั่วโมง	19,911.85	19,285.95	19,292.10	20,991.99
- จำนวนเพิ่ม/ลด จากช่วงเดียวกันของปีก่อน	208.77	-625.90	6.15	1,699.89
- %yoy	1.06	-3.14	0.03	8.81
35 - 39 ชั่วโมง	4,439.75	4,548.96	4,748.96	4,973.17
- จำนวนเพิ่ม/ลด จากช่วงเดียวกันของปีก่อน	48.09	109.22	199.99	224.22
- %yoy	1.10	2.46	4.40	4.72
30 - 34 ชั่วโมง	903.85	1,017.03	1,013.19	938.78
- จำนวนเพิ่ม/ลด จากช่วงเดียวกันของปีก่อน	145.24	113.18	-3.84	-74.40
- %yoy	19.15	12.52	-0.38	-7.34

ตารางที่ 4 (ต่อ) ผู้มีงานทำจำแนกตามชั่วโมงการทำงานต่อสัปดาห์

หน่วย : พันคน

ชั่วโมงการทำงานต่อสัปดาห์	ปี			
	2562	2563	2564	2565
ต่ำกว่า 30 ชั่วโมง	5,571.99	7,202.26	6,928.67	6,029.79
- จำนวนเพิ่ม/ลด จากช่วงเดียวกันของปีก่อน	-43.57	1,630.26	-273.58	-898.89
- %yoy	-0.78	29.26	-3.80	-12.97
1 - 34 ชั่วโมง (ผู้ทำงานต่ำกว่าระดับด้านชั่วโมงการทำงาน)	213.11	322.97	374.93	228.09
- จำนวนเพิ่ม/ลด จากช่วงเดียวกันของปีก่อน	-41.32	109.86	51.96	-146.84
- %yoy	-16.24	51.55	16.09	-39.16
น้อยกว่า 4 ชั่วโมงต่อวัน (ผู้เสมือนว่างงาน)	2,334.79	3,673.75	3,259.08	2,482.43
- จำนวนเพิ่ม/ลด จากช่วงเดียวกันของปีก่อน	-50.77	1,338.96	-414.68	-776.65
- %yoy	-2.13	57.35	-11.29	-23.83

เมื่อพิจารณาชั่วโมงการทำงานต่อสัปดาห์ในปี 2565 และผู้เสมือนว่างงานที่มีจำนวนลดลงเกือบทุกระดับการศึกษา ตามระดับการศึกษา พบว่า ผู้มีงานทำ 50 ชั่วโมงขึ้นไป เกือบทุกระดับการศึกษามีจำนวนเพิ่มขึ้นจากปีก่อน สอดคล้องกับจำนวนผู้ทำงานต่ำกว่าระดับด้านชั่วโมงการทำงาน

และผู้เสมือนว่างงานที่มีจำนวนลดลงเกือบทุกระดับการศึกษา สะท้อนให้เห็นว่าแรงงานทุกระดับการศึกษาเริ่มเข้าสู่การจ้างงานเต็มเวลามากขึ้น ปรากฏตามตารางที่ 5

ตารางที่ 5 ผู้มีงานทำจำแนกตามชั่วโมงการทำงานต่อสัปดาห์และระดับการศึกษา

หน่วย : พันคน

ชั่วโมงการทำงานต่อสัปดาห์	ประถมศึกษาและต่ำกว่า		มัธยมศึกษา		อาชีวศึกษา		ปริญญาตรีและสูงกว่า		การศึกษาอื่น ๆ	
	2564	2565	2564	2565	2564	2565	2564	2565	2564	2565
การจ้างงานรวม	11,592.68	14,854.48	8,816.58	12,788.17	618.29	3,986.03	626.62	7,223.59	109.39	368.79
- จำนวนเพิ่ม/ลดจากช่วงเดียวกันของปีก่อน	-4,156.03	3,261.80	-2,695.53	3,971.59	51.26	1,276.35	42.32	2,275.64	24.78	110.33
- %yoy	-26.39	28.14	-23.41	45.05	9.04	47.10	7.24	45.99	29.29	42.69
50 ชั่วโมงขึ้นไป	2,350.23	2,306.58	2,079.68	2,383.30	2,103.71	726.79	3,704.97	758.54	210.70	112.12
- จำนวนเพิ่ม/ลดจากช่วงเดียวกันของปีก่อน	-114.46	-43.66	154.53	303.62	24.73	108.50	19.75	131.92	-3.33	2.73
- %yoy	-4.64	-1.86	8.03	14.60	1.19	17.55	0.54	21.05	-1.56	2.50
40 - 49 ชั่วโมง	6,980.97	7,106.75	6,291.74	7,095.88	391.29	2,399.70	1,408.58	4,168.80	7.67	220.86
- จำนวนเพิ่ม/ลดจากช่วงเดียวกันของปีก่อน	-148.22	125.78	113.21	804.14	6.18	295.99	110.62	463.83	-4.91	10.16
- %yoy	-2.08	1.80	1.83	12.78	1.60	14.07	8.52	12.52	-39.06	4.82
35 - 39 ชั่วโมง	1,789.78	1,751.21	1,151.64	1,244.06	74.09	412.43	133.47	1,555.38	3.63	10.09
- จำนวนเพิ่ม/ลดจากช่วงเดียวกันของปีก่อน	33.71	-38.57	54.40	92.42	1.51	21.14	-9.01	146.80	-5.94	2.42
- %yoy	1.92	-2.16	4.96	8.03	2.07	5.40	-6.32	10.42	-62.05	31.61
30 - 34 ชั่วโมง	499.10	449.56	302.90	276.12	425.54	68.78	723.62	139.15	13.22	5.17
- จำนวนเพิ่ม/ลดจากช่วงเดียวกันของปีก่อน	2.59	-49.54	7.01	-26.78	-16.15	-5.31	-82.33	5.68	-23.87	1.54
- %yoy	0.52	-9.93	2.37	-8.84	-3.66	-7.16	-10.22	4.26	-64.36	42.31
ต่ำกว่า 30 ชั่วโมง	3,836.82	3,240.38	1,929.48	1,788.81	448.35	378.34	779.30	601.71	14.21	20.55
- จำนวนเพิ่ม/ลดจากช่วงเดียวกันของปีก่อน	-65.42	-596.43	-85.82	-140.67	10.32	-47.20	-16.11	-121.91	-28.71	7.33
- %yoy	-1.68	-15.55	-4.26	-7.29	2.35	-11.09	-2.03	-16.85	-66.89	55.43

ตารางที่ 5 (ต่อ) ผู้มีงานทำจำแนกตามชั่วโมงการทำงานต่อสัปดาห์และระดับการศึกษา

หน่วย : พันคน

ชั่วโมงการทำงานต่อสัปดาห์	ประถมศึกษาและต่ำกว่า		มัธยมศึกษา		อาชีวศึกษา		ปริญญาตรีและสูงกว่า		การศึกษาอื่น ๆ	
	2564	2565	2564	2565	2564	2565	2564	2565	2564	2565
1 - 34 ชั่วโมง (ผู้ทำงานต่ำกว่าระดับด้านชั่วโมงการทำงาน)	3,942.65	125.90	2,038.57	72.06	233.45	15.03	448.26	14.63	7.94	0.47
- จำนวนเพิ่ม/ลดจากช่วงเดียวกันของปีก่อน	6.46	-3,816.74	47.08	-1,966.51	-37.09	-433.32	-137.41	-764.68	-19.68	-13.73
- %yoy	0.16	-96.81	2.36	-96.47	-13.71	-96.65	-23.46	-98.12	-71.24	-96.66
น้อยกว่า 4 ชั่วโมงต่อวัน (ผู้เสมือนว่างงาน)	1,672.96	1,204.22	896.47	743.24	618.29	188.70	626.62	334.95	109.39	11.32
- จำนวนเพิ่ม/ลดจากช่วงเดียวกันของปีก่อน	-57.30	-468.74	-163.19	-153.23	51.26	-44.75	42.32	-113.30	24.78	3.37
- %yoy	-3.31	-28.02	-15.40	-17.09	9.04	-19.17	7.24	-25.28	29.29	42.46

เมื่อพิจารณาชั่วโมงการทำงานต่อสัปดาห์ตามช่วงอายุ พบว่า ในปี 2565 ช่วงอายุที่มีอัตราการขยายตัวของการจ้างงานมากที่สุดคือ ช่วงวัยแรงงานตอนกลาง (อายุ 30-39 ปี) มีอัตราการขยายตัวจากปีก่อนร้อยละ 5.85 อย่างไรก็ตาม เมื่อภาวะเศรษฐกิจเริ่มปรับตัวดีขึ้นทำให้หลายกลุ่มอายุ

ยกเว้นผู้สูงอายุ (อายุ 60 ปีขึ้นไป) มีการทำงานล่วงเวลามากขึ้น โดยเฉพาะกลุ่มวัยแรงงานตอนต้น (อายุ 15-29 ปี) ที่มีอัตราการขยายตัวของคนทำงาน 50 ชั่วโมงขึ้นไปต่อสัปดาห์มากกว่ากลุ่มอายุอื่น โดยขยายตัวจากปีก่อน ร้อยละ 15.53 ปรากฏตามตารางที่ 6

ตารางที่ 6 ผู้มีงานทำจำแนกตามชั่วโมงการทำงานต่อสัปดาห์และช่วงอายุ

หน่วย : พันคน

ชั่วโมงการทำงานต่อสัปดาห์	วัยแรงงานตอนต้น (อายุ 15 - 29 ปี)		วัยแรงงานตอนกลาง (อายุ 30 - 39 ปี)		วัยแรงงานตอนปลาย (อายุ 40 - 59 ปี)		ผู้สูงอายุ (อายุ 60 ปีขึ้นไป)	
	ปี 2564	ปี 2565	ปี 2564	ปี 2565	ปี 2564	ปี 2565	ปี 2564	ปี 2565
การจ้างงานรวม	7,588.56	7,974.89	8,131.16	8,606.71	17,256.53	17,929.39	4,790.87	4,710.06
- จำนวนเพิ่ม/ลดจากช่วงเดียวกันของปีก่อน	-70.13	386.33	-35.80	475.55	-45.63	672.86	238.70	-80.81
- %yoy	-0.92	5.09	-0.44	5.85	-0.26	3.90	5.24	-1.69
50 ชั่วโมงขึ้นไป	1,029.86	1,189.80	1,257.08	1,436.77	2,763.00	2,930.11	734.27	730.64
- จำนวนเพิ่ม/ลดจากช่วงเดียวกันของปีก่อน	72.65	159.95	100.91	179.69	-3.45	167.10	-11.69	-3.63
- %yoy	7.59	15.53	8.73	14.29	-0.12	6.05	-1.57	-0.49
40 - 49 ชั่วโมง	4,397.61	4,751.70	4,714.80	5,071.10	8,487.42	9,331.88	1,692.26	1,837.31
- จำนวนเพิ่ม/ลดจากช่วงเดียวกันของปีก่อน	-60.98	354.09	-18.44	356.30	15.92	844.46	69.65	145.04
- %yoy	-1.37	8.05	-0.39	7.56	0.19	9.95	4.29	8.57
35 - 39 ชั่วโมง	827.06	854.24	888.30	999.38	2,362.37	2,454.38	671.23	665.17
- จำนวนเพิ่ม/ลดจากช่วงเดียวกันของปีก่อน	48.74	27.18	19.75	111.09	61.48	92.01	70.03	-6.07
- %yoy	6.26	3.29	2.27	12.51	2.67	3.89	11.65	-0.90
30 - 34 ชั่วโมง	178.09	164.05	213.12	178.46	474.62	451.08	147.36	145.20
- จำนวนเพิ่ม/ลดจากช่วงเดียวกันของปีก่อน	-30.99	-14.04	3.25	-34.65	15.71	-23.54	8.18	-2.16
- %yoy	-14.82	-7.88	1.55	-16.26	3.42	-4.96	5.88	-1.47

ตารางที่ 6 (ต่อ) ผู้มีงานทำจำแนกตามชั่วโมงการทำงานต่อสัปดาห์และช่วงอายุ

หน่วย : พันคน

ชั่วโมงการทำงานต่อสัปดาห์	วัยแรงงานตอนต้น (อายุ 15 - 29 ปี)		วัยแรงงานตอนกลาง (อายุ 30 - 39 ปี)		วัยแรงงานตอนปลาย (อายุ 40 - 59 ปี)		ผู้สูงอายุ (อายุ 60 ปีขึ้นไป)	
	ปี 2564	ปี 2565	ปี 2564	ปี 2565	ปี 2564	ปี 2565	ปี 2564	ปี 2565
ต่ำกว่า 30 ชั่วโมง	1,155.95	1,015.09	1,057.86	920.99	3,169.12	2,761.95	1,545.74	1,331.75
- จำนวนเพิ่ม/ลดจากช่วงเดียวกันของปีก่อน	-99.55	-140.86	-141.27	-136.87	-135.29	-407.17	102.53	-213.99
- %yoy	-7.93	-12.19	-11.78	-12.94	-4.09	-12.85	7.10	-13.84
1 - 34 ชั่วโมง (ผู้ทำงานต่ำกว่าระดับด้านชั่วโมงการทำงาน)	92.66	58.29	66.00	40.79	185.54	106.39	30.73	22.62
- จำนวนเพิ่ม/ลดจากช่วงเดียวกันของปีก่อน	11.54	-34.37	4.01	-25.20	35.50	-79.15	0.90	-8.11
- %yoy	14.23	-37.09	6.47	-38.19	23.66	-42.66	3.03	-26.39
น้อยกว่า 4 ชั่วโมงต่อวัน (ผู้เสมือนว่างงาน)	581.90	448.50	538.05	419.88	1,453.81	1,087.79	685.35	526.26
- จำนวนเพิ่ม/ลดจากช่วงเดียวกันของปีก่อน	-108.61	-133.40	-164.90	-118.17	-190.10	-366.02	48.96	-159.09
- %yoy	-15.73	-22.92	-23.46	-21.96	-11.56	-25.18	7.69	-23.21

เมื่อพิจารณาชั่วโมงการทำงานต่อสัปดาห์ในปี 2565 ตามภาคเศรษฐกิจ พบว่า การจ้างงานมีแนวโน้มปรับตัวดีขึ้นจากการขยายตัวทั้งในภาคเกษตรกรรมและนอกภาคเกษตรกรรม โดยเฉพาะนอกภาคเกษตรกรรมที่มีการขยายตัวมากกว่าในภาคเกษตรกรรมเกือบ 5 เท่า และยังพบว่ามี การจ้างงานล่วงเวลา (Overtime : OT) เพิ่มขึ้น สะท้อนจากการขยายตัวของผู้ที่ทำงาน 50 ต่อชั่วโมงขึ้นไป โดยมีจำนวนเพิ่มขึ้นจากปีก่อน จำนวน 5.26 แสนคน คิดเป็นร้อยละ 11.30 (ตารางที่ 7) เนื่องจากภาวะเศรษฐกิจที่ปรับตัวดีขึ้นหลังจากการเปิดรับ

นักท่องเที่ยวและการส่งออกที่ขยายตัวขึ้นจากปีก่อนและการเร่งตัวของบางอุตสาหกรรม โดยเมื่อพิจารณาในรายละเอียดการเพิ่มขึ้นของการจ้างงานล่วงเวลาในแต่ละอุตสาหกรรมนอกภาคเกษตร พบว่า กิจกรรมก่อสร้างเพิ่มขึ้นมากที่สุดเมื่อเทียบกับอัตราการเปลี่ยนแปลงต่อปี โดยมีอัตราการขยายตัวสูงถึงร้อยละ 101.69 รองลงมา คือ กิจกรรมไฟฟ้า ก๊าซ ไอน้ำ และระบบปรับอากาศ มีอัตราการขยายตัว ร้อยละ 76.79 และกิจกรรมทางการเงินและการประกันภัย มีอัตราการขยายตัว ร้อยละ 37.78 เป็นต้น

ตารางที่ 7 ผู้มีงานทำจำแนกตามชั่วโมงการทำงานต่อสัปดาห์และภาคเศรษฐกิจ

หน่วย : พันคน

ชั่วโมงการทำงานต่อสัปดาห์	ในภาคเกษตรกรรม		นอกภาคเกษตรกรรม	
	ปี 2564	ปี 2565	ปี 2564	ปี 2565
การจ้างงานรวม	11,806.92	11,918.88	25,968.31	27,305.32
- จำนวนเพิ่ม/ลดจากช่วงเดียวกันของปีก่อน	-3.56	112	89.28	1,337.00
- %yoy	-0.03	0.95	0.35	5.15
50 ชั่วโมงขึ้นไป	1,125.30	1,104.06	4,657.87	5,184.02
- จำนวนเพิ่ม/ลดจากช่วงเดียวกันของปีก่อน	-84.47	-21.24	240.50	526.15
- %yoy	-6.98	-1.89	5.44	11.30
40 - 49 ชั่วโมง	3,912.00	4,245.38	15,381.00	16,746.61
- จำนวนเพิ่ม/ลดจากช่วงเดียวกันของปีก่อน	-129.24	333.39	136.29	1,365.61
- %yoy	-3.20	8.52	0.89	8.88
35 - 39 ชั่วโมง	1,823.18	1,922.73	2,926.57	3,050.97
- จำนวนเพิ่ม/ลดจากช่วงเดียวกันของปีก่อน	13.66	99.55	186.27	124.40
- %yoy	0.75	5.46	6.80	4.25

ตารางที่ 7 (ต่อ) ผู้มีงานทำจำแนกตามชั่วโมงการทำงานต่อสัปดาห์และภาคเศรษฐกิจ

หน่วย : พันคน

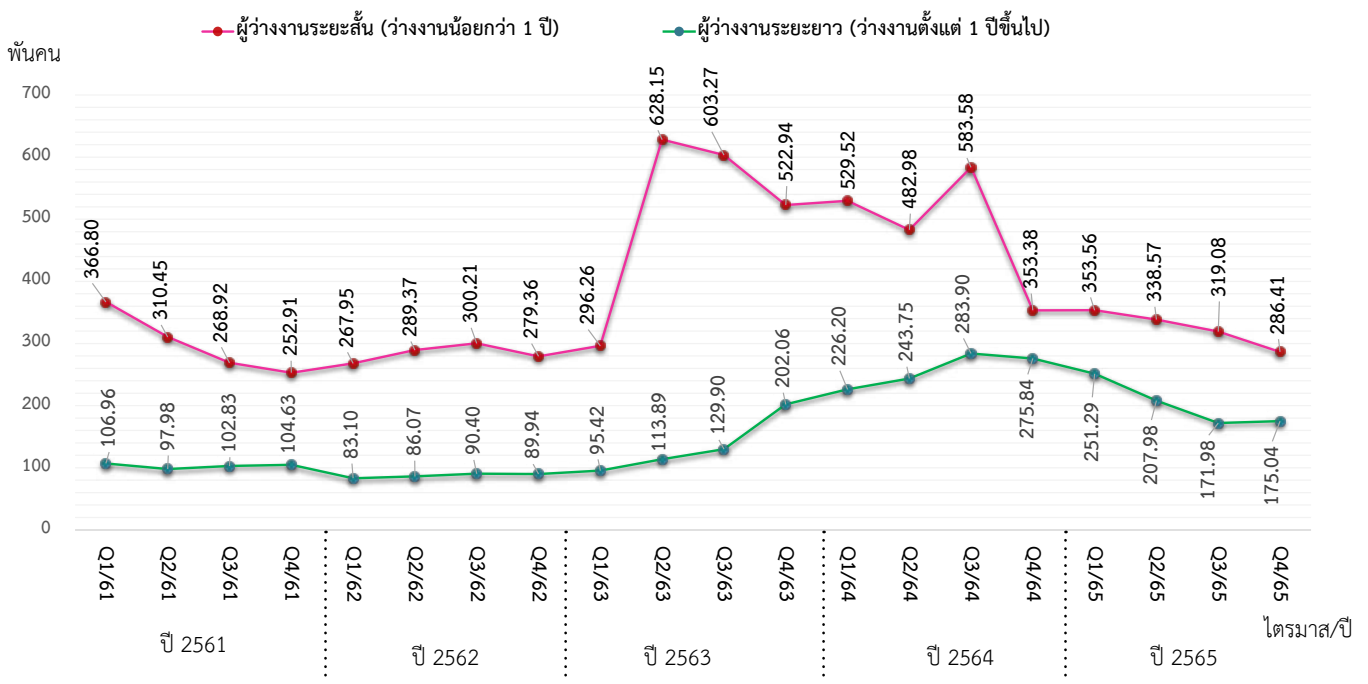
ชั่วโมงการทำงานต่อสัปดาห์	ในภาคเกษตรกรรม		นอกภาคเกษตรกรรม	
	ปี 2564	ปี 2565	ปี 2564	ปี 2565
30 - 34 ชั่วโมง	485.91	464.91	533.73	474.81
- จำนวนเพิ่ม/ลดจากช่วงเดียวกันของปีก่อน	44.60	-21.01	-46.05	-58.92
- %yoy	10.11	-4.32	-7.94	-11.04
ต่ำกว่า 30 ชั่วโมง	4,460.53	4,181.80	2,469.14	1,848.91
- จำนวนเพิ่ม/ลดจากช่วงเดียวกันของปีก่อน	151.90	-278.73	-427.73	-620.23
- %yoy	3.53	-6.25	-14.77	-25.12

3. ระยะเวลาการว่างงาน

จากรายงานการศึกษาในต่างประเทศ พบว่าการว่างงานเป็นระยะเวลานานนอกจากจะส่งผลกระทบต่อรายได้และการบริโภคของแรงงานแล้วยังส่งผลให้ทักษะที่จำเป็นต่อการทำงานลดลงเรื่อย ๆ เมื่อเวลาผ่านไปจึงทำให้หางานยากขึ้น โดยเฉพาะในยุคปัจจุบันที่ทักษะแรงงานที่จำเป็นมีการเปลี่ยนแปลงอย่างรวดเร็ว และหากสามารถกลับไปทำงานได้ ส่วนใหญ่ก็จะได้รับรายได้ลดลงตามระดับทักษะที่ต่ำและตามไม่ทันเทคโนโลยี¹ ทั้งนี้ในระหว่างปี 2563-2564 เป็นช่วงเวลาที่ประเทศไทยได้รับผลกระทบจากการแพร่ระบาดของ COVID-19 ส่งผลให้เกิดปัญหาการว่างงานระยะยาว (ว่างงานเป็นระยะเวลาตั้งแต่ 1 ปีขึ้นไป) ของแรงงานเพิ่มขึ้น

อย่างชัดเจนเมื่อเปรียบเทียบกับช่วงก่อนการระบาด (ปี 2561-2562) โดยในระหว่างการระบาดของ COVID-19 มีอัตราการขยายตัวเฉลี่ยสูงถึงร้อยละ 77.71 ซึ่งเป็นการปรับตัวเพิ่มขึ้นจากการหดตัวร้อยละ 9.67 ในช่วงก่อนการระบาด สำหรับปี 2565 เศรษฐกิจไทยเริ่มฟื้นตัวจากผลกระทบที่เกิดจากการแพร่ระบาดของ COVID-19 และปัญหาการว่างงานระยะยาวของแรงงานลดลงอย่างชัดเจนเมื่อเปรียบเทียบกับช่วงการระบาด โดยหดตัวเฉลี่ยร้อยละ 19.89 ซึ่งเป็นการปรับตัวลดลงจากการขยายตัวที่ค่อนข้างสูงในช่วงการระบาด โดยกลุ่มที่มีจำนวนผู้ว่างงานระยะยาวมากที่สุดคือ กลุ่มผู้สำเร็จการศึกษาระดับมัธยมศึกษาและผู้ที่อยู่ในกลุ่มอายุ 15-29 ปี ปรากฏตามตารางที่ 8

แผนภูมิที่ 6 จำนวนผู้ว่างงานจำแนกตามระยะเวลาหางาน/พร้อมทำงาน รายไตรมาส ปี 2561-2565



¹ ศูนย์วิจัยเศรษฐกิจและธุรกิจ Economic Intelligence Center (EIC), 2564, โดย พันนิตร์ อรุณนิรมาน

ตารางที่ 8 ผู้ว่างงานระยะยาวจำแนกตามเพศ ระดับการศึกษา และอายุ

หน่วย : พันคน

คุณลักษณะ	ปี						
	2556	2560	2561	2562	2563	2564	2565
เพศ							
ชาย	47.09	63.26	54.77	51.13	77.12	137.00	101.42
- จำนวนเพิ่ม/ลด จากช่วงเดียวกันของปีก่อน	10.58	16.17	-8.49	-3.64	25.98	59.89	-35.58
- %yoy	28.99	34.35	-13.42	-6.64	50.81	77.66	-25.97
หญิง	35.70	45.39	48.33	36.24	58.20	120.42	141.03
- จำนวนเพิ่ม/ลด จากช่วงเดียวกันของปีก่อน	6.72	9.69	2.93	-12.09	21.96	62.22	20.61
- %yoy	23.19	27.14	6.47	-25.01	60.59	106.90	17.12
ระดับการศึกษา							
ประถมศึกษาและต่ำกว่า	14.12	18.78	16.93	13.05	22.22	45.63	24.73
- จำนวนเพิ่ม/ลด จากช่วงเดียวกันของปีก่อน	2.38	4.65	-1.85	-3.88	9.17	23.41	-20.90
- %yoy	20.24	32.94	-9.85	-22.92	70.29	105.36	-45.81
มัธยมศึกษา	30.81	36.12	34.64	31.39	46.25	83.89	61.14
- จำนวนเพิ่ม/ลด จากช่วงเดียวกันของปีก่อน	10.59	5.31	-1.47	-3.26	14.87	37.63	-22.75
- %yoy	52.40	17.23	-4.08	-9.40	47.36	81.36	-27.12
อาชีวศึกษา	10.17	19.30	17.06	11.53	20.41	36.73	26.54
- จำนวนเพิ่ม/ลด จากช่วงเดียวกันของปีก่อน	1.88	9.13	-2.24	-5.52	8.88	16.31	-10.19
- %yoy	22.62	89.75	-11.61	-32.38	76.99	79.91	-27.75
ปริญญาตรีและสูงกว่า	27.51	34.46	34.47	31.17	46.05	90.55	88.42
- จำนวนเพิ่ม/ลด จากช่วงเดียวกันของปีก่อน	2.55	6.95	0.01	-3.30	14.88	44.50	-2.13
- %yoy	10.23	25.26	0.02	-9.58	47.74	96.63	-2.35
อายุ							
อายุ 15 - 29 ปี	60.93	82.27	81.16	65.66	95.58	158.63	129.86
- จำนวนเพิ่ม/ลด จากช่วงเดียวกันของปีก่อน	11.92	21.34	-1.11	-15.50	29.92	63.05	-28.76
- %yoy	24.33	35.02	-1.34	-19.10	45.56	65.96	-18.13
อายุ 30 - 39 ปี	11.22	17.70	15.12	12.78	18.91	51.85	38.99
- จำนวนเพิ่ม/ลด จากช่วงเดียวกันของปีก่อน	1.24	6.48	-2.58	-2.34	6.13	32.94	-12.86
- %yoy	12.41	57.81	-14.56	-15.50	47.95	174.24	-24.80

ตารางที่ 8 (ต่อ) ผู้ว่างานระยะยาวจำแนกตามเพศ ระดับการศึกษา และอายุ

หน่วย : พันคน

คุณลักษณะ	ปี						
	2556	2560	2561	2562	2563	2564	2565
อายุ (ต่อ)							
อายุ 40 - 59 ปี	10.29	8.30	6.49	8.26	19.49	43.07	31.50
- จำนวนเพิ่ม/ลด จากช่วงเดียวกันของปีก่อน	4.00	-1.99	-1.81	1.78	11.23	23.58	-11.57
- %yoy	63.52	-19.35	-21.80	27.39	135.86	120.94	-26.86
อายุ 60 ปีขึ้นไป	0.36	0.39	0.33	0.67	1.34	3.88	1.22
- จำนวนเพิ่ม/ลด จากช่วงเดียวกันของปีก่อน	0.15	0.03	-0.07	0.35	0.67	2.54	-2.66
- %yoy	69.12	8.71	-16.86	105.97	99.03	189.47	-68.65

โดยสรุปภาวะการทำงานของประชากรในปี 2565 เศรษฐกิจไทยเริ่มฟื้นตัวจากผลกระทบที่เกิดจากการแพร่ระบาดของ COVID-19 ทำให้ตลาดแรงงานมีแนวโน้มปรับตัวดีขึ้น สะท้อนจากตัวเลขผู้มีงานทำที่เพิ่มขึ้นต่อเนื่องเป็นไตรมาส ที่ 10 โดยเฉพาะผู้มีงานทำนอกภาคการเกษตรที่ปรับตัวมาอยู่ในระดับที่ดีกว่าช่วงก่อนการระบาด สอดคล้องกับอัตราการว่างงานที่ปรับตัวดีขึ้นต่อเนื่องเป็นไตรมาสที่ 5 และเริ่มกลับมาอยู่ในระดับที่ใกล้เคียงกับช่วงก่อนการระบาด ขณะที่การจ้างงานล่วงเวลา (Overtime : OT) มีแนวโน้มเพิ่มขึ้น โดยเฉพาะกลุ่มแรงงานนอกภาคการเกษตร

เช่น กลุ่มกิจกรรมอสังหาริมทรัพย์ และกลุ่มกิจกรรมไฟฟ้า ก๊าซ ไอน้ำ และระบบปรับอากาศ เป็นต้น ทั้งนี้พบว่า หลายกลุ่มอายุ ยกเว้นกลุ่มผู้สูงอายุมีชั่วโมงการทำงานล่วงเวลามากขึ้น นอกจากนี้จำนวนผู้ว่างานระยะยาวยังลดลงจากช่วงการระบาดของ COVID-19 อย่างชัดเจน ซึ่งจากทิศทางการจ้างงานที่เป็นบวกดังกล่าว จึงเป็นตัวชี้วัดที่สะท้อนให้เห็นถึงการเริ่มฟื้นตัวของตลาดแรงงานไทย อย่างไรก็ตามภาคส่วนที่เกี่ยวข้องยังคงต้องตระหนักและดูแลปัญหาการว่างงานอย่างต่อเนื่อง เพื่อให้ประชาชนทุกกลุ่มมีคุณภาพชีวิตที่ดีขึ้นต่อไป



การเปลี่ยนแปลงเชิงโครงสร้างจากผลกระทบของ COVID-19 ต่อกิจกรรมการให้บริการจัดหางานของกรมการจัดหางาน

- โครงสร้างความต้องการแรงงานตามหมวดอาชีพเปลี่ยนแปลงไปจากการนำเทคโนโลยีมาใช้ในสถานประกอบการ
- ผู้ที่มีประสบการณ์หรือมีทักษะพร้อมทำงาน มีแนวโน้มได้รับการบรรจุงานมากกว่าผู้ที่เพิ่งสำเร็จการศึกษา

การแพร่ระบาดของ COVID-19 ตั้งแต่ปี 2563 เป็นต้นมาส่งผลกระทบต่อตลาดแรงงาน อย่างต่อเนื่องโดยเฉพาะในไตรมาสที่ 2 ของปี 2563 ที่มีอัตราการว่างสูงถึง ร้อยละ 2.0 โดยในช่วงการระบาด ปี 2563-2564 อัตราการว่างงานเฉลี่ยยังคงสูงต่อเนื่อง อยู่ที่ร้อยละ 1.8 และในปี 2565 สถานการณ์การแพร่ระบาดของ COVID-19 เริ่มคลี่คลาย ส่งผลให้อัตราการว่างงานปรับตัวลดลงอยู่ที่ ร้อยละ 1.3 แต่อย่างไรก็ตามเมื่อวิเคราะห์ในรายละเอียดเชิงลึกจะพบผลกระทบที่มีต่อโครงสร้างตลาดแรงงานอย่างหลีกเลี่ยงไม่ได้ โดยการวิเคราะห์ให้เห็นการเปลี่ยนแปลงเชิงโครงสร้างของตลาดแรงงานในครั้งนี้ใช้ข้อมูลส่วนหนึ่งของตลาดแรงงานที่เกิดจากให้บริการจัดหางานของกรมการจัดหางาน ซึ่งอาจไม่ได้สะท้อนภาพรวมของตลาดแรงงานทั้งประเทศ โดยวิเคราะห์เปรียบเทียบใน 3 ช่วงเวลา คือ

- ช่วงก่อนการระบาดของ COVID-19 (ปี 2561-2562)
- ช่วงการแพร่ระบาดของ COVID-19 (ปี 2563-2564)
- ช่วงการระบาดของ COVID-19 เริ่มคลี่คลาย (ปี 2565) ซึ่งมีประเด็นในการวิเคราะห์ ดังนี้

1. การเปลี่ยนแปลงเชิงโครงสร้างของนายจ้าง/สถานประกอบการที่มาใช้บริการ

นายจ้าง/สถานประกอบการมาใช้บริการแจ้งความต้องการแรงงานผ่านกรมการจัดหางานในปี 2565 มีจำนวน 1,747 แห่ง เมื่อพิจารณาเปรียบเทียบกับช่วงก่อนการระบาด ช่วงการแพร่ระบาด และช่วงการระบาดของ COVID-19 เริ่มคลี่คลาย จะพบว่า ในภาพรวมโครงสร้างของสถานประกอบการที่มาใช้บริการใน 3 ช่วงเวลาดังกล่าว ไม่เปลี่ยนแปลง กล่าวคือ โดยส่วนใหญ่ยังคงเป็นสถานประกอบการที่มีขนาดเล็ก (ลูกจ้างไม่เกิน 50 คน) ที่มาใช้บริการอย่างต่อเนื่อง แต่ประเด็นที่น่าสนใจคือ ในช่วงของการแพร่ระบาดของ COVID-19 จำนวนสถานประกอบการขนาดเล็กมีสัดส่วนลดลง แต่สถานประกอบการในกลุ่มขนาดกลางและขนาดใหญ่ มีสัดส่วนในการใช้บริการผ่านกรมการจัดหางานมากขึ้น ประเด็นดังกล่าว สะท้อนถึงผลกระทบที่เกิดขึ้นกับสถานประกอบการขนาดเล็กมากกว่าสถานประกอบการขนาดกลางและขนาดใหญ่ ปรากฏตามตารางที่ 9

ตารางที่ 9 จำนวนสถานประกอบการที่มาใช้บริการ

ขนาดสถานประกอบการ/ ลูกจ้าง	เฉลี่ยปี 2561-2562			ปี 2563-2564			ปี 2565		
	จำนวน	ร้อยละ	ลำดับ	จำนวน	ร้อยละ	ลำดับ	จำนวน	ร้อยละ	ลำดับ
รวม	6,518	100		13,849	100		1,747	100	
1-49 คน	5,904	90.58	1	11,039	79.71	1	1,587	90.84	1
50-299 คน	568	8.71	2	2,416	17.45	2	135	7.73	2
300-1,000 คนขึ้นไป	46	0.71	3	394	2.85	3	25	1.43	3

2. การเปลี่ยนแปลงเชิงโครงสร้างของความต้องการแรงงาน

เมื่อพิจารณาการเปลี่ยนแปลงเชิงโครงสร้างของความต้องการแรงงานใน 3 ช่วงเวลาดังกล่าวข้างต้น พบว่าภาพรวมความต้องการแรงงานตามระดับการศึกษา และช่วงอายุไม่ได้รับผลกระทบในเชิงโครงสร้าง ส่วนความต้องการแรงงานตามหมวดอาชีพและหมวดอุตสาหกรรมได้รับผลกระทบ

เชิงโครงสร้างจากการแพร่ระบาดของ COVID-19 (ตารางที่ 10) แต่เมื่อพิจารณาในรายละเอียดของทั้งสองกรณีจะพบว่ามี การเปลี่ยนแปลงเพิ่มขึ้นหรือลดลงในบางรายการตามผลการวิเคราะห์ในแต่ละประเด็น

ตารางที่ 10 ผลกระทบจากการแพร่ระบาดของ COVID-19 ต่อโครงสร้างความต้องการแรงงาน

ประเด็นที่เกี่ยวข้องกับความต้องการแรงงาน	ช่วงก่อนการระบาดของ COVID-19	ช่วงการแพร่ระบาดของ COVID-19	ช่วงการระบาดของ COVID-19 เริ่มคลี่คลาย	ผลกระทบเชิงโครงสร้าง
ระดับการศึกษา	1. ปวช.-ปวส./อนุปริญญา 2. มัธยมศึกษา 3. ประถมศึกษา	1. ปวช.-ปวส./อนุปริญญา 2. มัธยมศึกษา 3. ประถมศึกษา	1. ปวช.-ปวส./อนุปริญญา 2. มัธยมศึกษา 3. ประถมศึกษา	ไม่เปลี่ยนแปลง
ช่วงอายุ	1. น้อยกว่า 25 ปี 2. 25-29 ปี 3. 30-39 ปี	1. น้อยกว่า 25 ปี 2. 25-29 ปี 3. 30-39 ปี	1. น้อยกว่า 25 ปี 2. 25-29 ปี 3. 30-39 ปี	ไม่เปลี่ยนแปลง
หมวดอาชีพ	1. อาชีพงานพื้นฐาน 2. พนักงานบริการ พนักงานขาย 3. เสมียน เจ้าหน้าที่	1. อาชีพงานพื้นฐาน 2. ช่างเทคนิค 3. พนักงานบริการ พนักงานขาย	1. อาชีพงานพื้นฐาน 2. ช่างเทคนิค 3. พนักงานบริการ พนักงานขาย	เปลี่ยนแปลง
กิจกรรมทางเศรษฐกิจ	1. การบริการและการค้า 2. อุตสาหกรรม 3. เกษตรกรรม	1. อุตสาหกรรม 2. การบริการและการค้า 3. เกษตรกรรม	1. การบริการและการค้า 2. อุตสาหกรรม 3. เกษตรกรรม	เปลี่ยนแปลง

หมายเหตุ : แต่ละประเด็นพิจารณาเฉพาะการเปลี่ยนแปลงใน 3 อันดับแรก

2.1 ความต้องการแรงงานตามระดับการศึกษา

โครงสร้างความต้องการแรงงานตามระดับการศึกษาในภาพรวมไม่เปลี่ยนแปลง โดยสัดส่วนของความต้องการแรงงานที่มากที่สุดยังคงเป็นกลุ่มที่สำเร็จการศึกษาระดับ ปวช.-ปวส./อนุปริญญา รองลงมา คือ ระดับมัธยมศึกษา ระดับประถมศึกษา และระดับปริญญาตรี แม้โครงสร้างความต้องการแรงงานตามระดับการศึกษาจะยังไม่เปลี่ยนแปลง แต่เริ่มเห็นสัญญาณของความต้องการแรงงานที่ลดลงของผู้สำเร็จการศึกษาระดับประถมศึกษาและมัธยมศึกษา โดยมีสัดส่วนความต้องการแรงงานลดลงต่อเนื่องทั้ง 3 ช่วงเวลาของการวิเคราะห์

ขณะที่ความต้องการแรงงานในกลุ่มผู้สำเร็จการศึกษาในระดับ ปวช.-ปวส./อนุปริญญา และปริญญาตรี ปรับตัวสูงขึ้นหลังสถานการณ์ COVID-19 เริ่มคลี่คลาย สะท้อนถึงโอกาสการมีงานทำของผู้สำเร็จการศึกษาที่มีวุฒิการศึกษาสูงกว่าระดับมัศึกษามีมากขึ้น ทั้งนี้อาจเนื่องมาจากการปรับตัวของภาคธุรกิจที่ได้รับผลกระทบจากการแพร่ระบาดของ COVID-19 จึงนำเทคโนโลยีมาใช้ในการดำเนินธุรกิจมากขึ้นส่งผลให้ต้องการคนทำงานที่มีทักษะสูงขึ้นและสามารถทำงานร่วมกับเทคโนโลยีได้ ปรากฏตามตารางที่ 11

ตารางที่ 11 จำนวน ร้อยละ และลำดับ ความต้องการแรงงานจำแนกตามระดับการศึกษา

ระดับการศึกษา	เฉลี่ยปี 2561-2562			เฉลี่ยปี 2563-2564			ปี 2565		
	จำนวน	ร้อยละ	ลำดับ	จำนวน	ร้อยละ	ลำดับ	จำนวน	ร้อยละ	ลำดับ
รวม	343,492	100		664,876	100		562,615	100	
ประถมศึกษา	59,990	17.38	3	110,188	16.57	3	80,279	15.56	3
มัธยมศึกษา	113,664	33.50	2	222,710	33.50	2	175,794	34.07	2
ปวช.-ปวส./อนุปริญญา	128,059	36.93	1	228,823	34.42	1	191,948	37.20	1
ปริญญาตรีขึ้นไป	41,779	12.19	4	103,155	15.51	4	67,905	13.16	4

2.2 ความต้องการแรงงานตามช่วงอายุ

โครงสร้างความต้องการแรงงานตามช่วงอายุในภาพรวมไม่เปลี่ยนแปลง โดยสัดส่วนของความต้องการแรงงานที่มากที่สุดยังคงเป็นกลุ่มอายุน้อยกว่า 25 ปี รองลงมา คือ กลุ่มอายุ 25-29 ปี กลุ่มอายุ 30-39 ปี กลุ่มอายุ 40-49 ปี และกลุ่มอายุ 50 ปีขึ้นไป แต่ประเด็นดังกล่าวสะท้อนให้เห็นถึงความต้องการแรงงานของนายจ้าง/

สถานประกอบการที่แจ้งผ่านบริการของกรมการจัดหางานให้ความสำคัญกับการจ้างงานในกลุ่มอายุน้อยมากกว่ากลุ่มที่มีอายุมาก แต่อย่างไรก็ตามในกลุ่มที่มีอายุน้อยกว่ากลุ่มอื่น ๆ คือ กลุ่มอายุน้อยกว่า 25 ปี นายจ้าง/สถานประกอบการมีแนวโน้มต้องการแรงงานในกลุ่มนี้ลดลงจากสัดส่วนความต้องการแรงงานที่ลดลงทั้ง 3 ช่วงเวลาของการวิเคราะห์ ปรากฏตามตารางที่ 12

ตารางที่ 12 จำนวน ร้อยละ และลำดับ ความต้องการแรงงานจำแนกตามช่วงอายุ

ช่วงอายุ	เฉลี่ยปี 2561-2562			เฉลี่ยปี 2563-2564			ปี 2565		
	จำนวน	ร้อยละ	ลำดับ	จำนวน	ร้อยละ	ลำดับ	จำนวน	ร้อยละ	ลำดับ
รวม	343,492	100		664,876	100		515,926	100	
น้อยกว่า 25 ปี	141,601	41.22	1	202,340	30.43	1	152,419	29.54	1
25-29 ปี	82,700	24.08	2	179,553	24.01	2	134,394	26.05	2
30-39 ปี	58,805	17.12	3	152,767	22.98	3	112,961	21.89	3
40-49 ปี	39,800	11.59	4	93,318	14.04	4	81,794	15.85	4
50 ปีขึ้นไป	20,586	5.99	5	36,898	5.55	5	34,358	6.66	5

2.3 ความต้องการแรงงานตามหมวดอาชีพ

โครงสร้างความต้องการแรงงานตามหมวดอาชีพ ในภาพรวมมีการเปลี่ยนแปลง โดยสัดส่วนของความต้องการแรงงานในหมวดอาชีพพนักงานบริการและพนักงานขายที่เคยมีความต้องการแรงงานในสัดส่วนที่มากเป็นอันดับที่ 2 ในช่วงก่อนการระบาดของ COVID-19 ปรับลดลงเป็นอันดับที่ 3 ในช่วงการแพร่ระบาดของ COVID-19 และช่วงการระบาดของ COVID-19 เริ่มคลี่คลาย เช่นเดียวกับหมวดอาชีพเสมียน เจ้าหน้าที่ที่เคยมีความต้องการแรงงานมากเป็นอันดับที่ 3 ในช่วงก่อนการระบาดฯ และปรับตัวลดลงมาอยู่ที่อันดับ 4 ในช่วงการแพร่ระบาดและเมื่อการระบาดฯ คลี่คลาย อย่างไรก็ตามหมวดอาชีพที่ได้รับผลกระทบเชิงบวกอย่างเห็นได้ชัดจากความต้องการแรงงานที่มีสัดส่วนเพิ่มขึ้นคือ หมวดอาชีพช่างเทคนิค จากเดิมก่อนการระบาดของ COVID-19 มีความต้องการแรงงาน

ในอันดับที่ 4 แต่ในช่วงการแพร่ระบาด และเมื่อการระบาดของ COVID-19 คลี่คลาย ปรากฏว่าความต้องการแรงงานในหมวดอาชีพนี้ปรับตัวขึ้นอย่างชัดเจนมาอยู่ที่อันดับที่ 2 ต่อเนื่องทั้ง 2 ช่วงเวลาดังกล่าว (ตารางที่ 13) ประเด็นดังกล่าวสะท้อนให้เห็นถึงการปรับตัวของนายจ้าง/สถานประกอบการที่เริ่มนำเทคโนโลยีเข้ามาในธุรกิจมากขึ้นโดยพนักงานขายอาจถูกแทนที่ด้วยระบบ E-Commerce ส่วนกลุ่มที่เป็นเสมียนอาจถูกลดการจ้างงานลงจากกลยุทธ์การจ้างงานในกลุ่ม Multi-Skill มาแทนที่ ขณะที่ความต้องการแรงงานในกลุ่มช่างเทคนิคที่เพิ่มขึ้นนั้นสอดคล้องกับการนำเทคโนโลยีมาใช้ในธุรกิจซึ่งจำเป็นอย่างยิ่งที่จะต้องมีส่วนช่างเทคนิคเพื่อซ่อมบำรุงหรือแม้กระทั่งบังคับควบคุม หรือการทำงานร่วมกับเครื่องจักรหรือเทคโนโลยีต่าง ๆ

ตารางที่ 13 จำนวน ร้อยละ และลำดับ ความต้องการแรงงานจำแนกตามหมวดอาชีพ

หมวดอาชีพ	เฉลี่ยปี 2561-2562			เฉลี่ยปี 2563-2564			ปี 2565		
	จำนวน	ร้อยละ	ลำดับ	จำนวน	ร้อยละ	ลำดับ	จำนวน	ร้อยละ	ลำดับ
รวม	343,492	100		664,876	100		515,926	100	
ผู้บริหารและผู้จัดการ	7,640	2.22	8	21,418	3.22	8	16,336	3.17	8
ผู้ประกอบการวิชาชีพต่าง ๆ	13,231	3.85	7	26,115	3.93	7	19,262	3.73	7
ช่างเทคนิค	42,064	12.25	4	93,421	14.05	2	75,000	14.54	2
เสมียน เจ้าหน้าที่	55,924	16.28	3	58,664	8.82	4	58,039	11.25	4
พนักงานบริการ พนักงานขาย	67,593	19.68	2	76,745	11.54	3	58,068	11.26	3
ผู้ปฏิบัติงานฝีมือ ด้านการเกษตร	1,051	0.31	9	3,393	0.51	9	1,383	0.27	9
ผู้ปฏิบัติงานโดยใช้ฝีมือ	21,106	6.41	5	43,048	6.47	5	34,924	6.77	5
ผู้ปฏิบัติงานในโรงงาน	20,351	5.92	6	27,308	4.11	6	29,082	5.64	6
อาชีพงานพื้นฐาน	114,532	33.34	1	314,764	47.34	1	223,827	43.38	1

2.4 ความต้องการแรงงานตามกิจกรรมทางเศรษฐกิจ

โครงสร้างความต้องการแรงงานตามหมวดอุตสาหกรรม เมื่อพิจารณาจากการจัดหมวดอุตสาหกรรมเป็น 3 ภาคเศรษฐกิจหลัก ประกอบด้วย ภาคเกษตรกรรม ภาคอุตสาหกรรม และภาคบริการและการค้า พบว่า โครงสร้างความต้องการแรงงานเปลี่ยนแปลงในช่วงการแพร่ระบาดของ COVID-19 โดยความต้องการแรงงานในภาคบริการและการค้าปรับตัวลดลงจากช่วงก่อนการระบาดฯ จากที่มีสัดส่วนความต้องการแรงงานอันดับที่ 1 ปรับลดลงเป็นอันดับที่ 2 ทั้งนี้เนื่องจากภาคบริการและการค้าเป็นภาคอุตสาหกรรมที่ได้รับผลกระทบ

มากที่สุดจากสถานการณ์การแพร่ระบาดของ COVID-19 ทำให้นักท่องเที่ยวต่างชาติไม่สามารถเข้ามาท่องเที่ยวในประเทศไทยได้จากมาตรการป้องกันการแพร่ระบาดของประเทศต้นทาง รวมทั้งมาตรการของประเทศไทยด้วย อย่างไรก็ตามโครงสร้างการจ้างงานในช่วงการระบาดของ COVID-19 เริ่มคลี่คลายได้กลับมาเป็นโครงสร้างแบบเดิมกับช่วงก่อนการระบาดของ COVID-19 กล่าวคือ สัดส่วนความต้องการแรงงานมากที่สุดอยู่ในภาคบริการและการค้า รองลงมา คือ ภาคอุตสาหกรรม และภาคเกษตรกรรม ตามลำดับปรากฏตามตารางที่ 14

ตารางที่ 14 จำนวน ร้อยละ และลำดับ ความต้องการแรงงานจำแนกตามกิจกรรมทางเศรษฐกิจ

กิจกรรมทางเศรษฐกิจ	เฉลี่ยปี 2561-2562			เฉลี่ยปี 2563-2564			ปี 2565		
	จำนวน	ร้อยละ	ลำดับ	จำนวน	ร้อยละ	ลำดับ	จำนวน	ร้อยละ	ลำดับ
รวม	343,492	100		664,876	100		515,926	100	
การเกษตร	2,986	0.87	3	16,476	2.48	3	8,737	1.69	3
การผลิต	140,630	40.94	2	328,771	49.45	1	249,841	48.43	2
การบริการและการค้า	199,876	58.19	1	319,629	48.07	2	257,348	49.88	1

3. การเปลี่ยนแปลงเชิงโครงสร้างของผู้สมัครงาน

เมื่อพิจารณาการเปลี่ยนแปลงเชิงโครงสร้างของผู้สมัครงานที่มาใช้บริการผ่านกรมการจัดหางาน ใน 3 ช่วงเวลาดังกล่าวข้างต้น พบว่า ภาพรวมผู้สมัครงานตามระดับการศึกษาไม่ได้รับผลกระทบในเชิงโครงสร้าง ส่วนผู้สมัครงานตาม

ช่วงอายุและหมวดอาชีพได้รับผลกระทบเชิงโครงสร้างจากการแพร่ระบาดของ COVID-19 (ตารางที่ 15) และเมื่อพิจารณาในรายละเอียดจะพบว่า มีการเปลี่ยนแปลงเพิ่มขึ้นหรือลดลงในบางรายการตามผลการวิเคราะห์ในแต่ละประเด็น

ตารางที่ 15 ผลกระทบจากการแพร่ระบาดของ COVID-19 ต่อโครงสร้างของผู้สมัครงาน

ประเด็นที่เกี่ยวข้องกับความต้องการแรงงาน	ช่วงก่อนการระบาดของ COVID-19	ช่วงการแพร่ระบาดของ COVID-19	ช่วงการระบาดของ COVID-19 เริ่มคลี่คลาย	ผลกระทบต่อเชิงโครงสร้าง
ระดับการศึกษา	1. มัธยมศึกษา 2. ปริญญาตรีขึ้นไป 3. ปวช.-ปวส./อนุปริญญา	1. มัธยมศึกษา 2. ปริญญาตรีขึ้นไป 3. ปวช.-ปวส./อนุปริญญา	1. มัธยมศึกษา 2. ปริญญาตรีขึ้นไป 3. ปวช.-ปวส./อนุปริญญา	ไม่เปลี่ยนแปลง
ช่วงอายุ	1. 30-39 ปี 2. น้อยกว่า 25 ปี 3. 25-29 ปี	1. น้อยกว่า 25 ปี 2. 30-39 ปี 3. 25-29 ปี	1. 30-39 ปี 2. 25-29 ปี 3. น้อยกว่า 25 ปี	เปลี่ยนแปลง
หมวดอาชีพ	1. อาชีพงานพื้นฐาน 2. เสมียน เจ้าหน้าที่ 3. พนักงานบริการพนักงานขาย	1. อาชีพงานพื้นฐาน 2. เสมียน เจ้าหน้าที่ 3. ช่างเทคนิค	1. อาชีพงานพื้นฐาน 2. เสมียน เจ้าหน้าที่ 3. ช่างเทคนิค	เปลี่ยนแปลง

หมายเหตุ : แต่ละประเด็นพิจารณาเฉพาะการเปลี่ยนแปลงใน 3 อันดับแรก

3.1 ผู้สมัครงานตามระดับการศึกษา

โครงสร้างการศึกษาของผู้สมัครงานที่มาใช้บริการผ่านกรมการจัดหางานโดยภาพรวมไม่เปลี่ยนแปลง กล่าวคือ ผู้สมัครงานที่มาใช้บริการผ่านกรมการจัดหางานอยู่ในกลุ่มผู้สำเร็จการศึกษาระดับมัธยมศึกษามากที่สุด รองลงมา คือ ระดับปริญญาตรีขึ้นไป ระดับ ปวช.-ปวส./อนุปริญญา และระดับ

ประถมศึกษา แต่อย่างไรก็ตามเมื่อพิจารณาในรายละเอียด จะพบว่า กลุ่มผู้สมัครงานที่สำเร็จการศึกษาระดับประถมศึกษา มีแนวโน้มสูงขึ้น (ตารางที่ 16) ขณะที่ความต้องการแรงงานในกลุ่มนี้มีแนวโน้มลดลง กรณีดังกล่าวสะท้อนให้เห็นว่า กลุ่มผู้สำเร็จการศึกษาระดับประถมศึกษาอาจหางานทำในตลาดแรงงานได้ยากขึ้น

ตารางที่ 16 จำนวน ร้อยละ และลำดับ ของผู้สมัครงานที่มาใช้บริการจำแนกตามระดับการศึกษา

ระดับการศึกษา	เฉลี่ยปี 2561-2562			เฉลี่ยปี 2563-2564			ปี 2565		
	จำนวน	ร้อยละ	ลำดับ	จำนวน	ร้อยละ	ลำดับ	จำนวน	ร้อยละ	ลำดับ
รวม	303,132	100		330,633	100		329,042	100	
ประถมศึกษา	33,819	11.16	4	47,565	14.39	4	50,231	15.27	4
มัธยมศึกษา	127,689	42.12	1	125,406	37.93	1	139,502	42.40	1
ปวช.-ปวส./อนุปริญญา	62,638	20.66	3	62,265	18.83	3	57,879	17.59	3
ปริญญาตรีขึ้นไป	78,986	26.06	2	95,397	28.85	2	81,430	24.75	2

3.2 ผู้สมัครงานตามช่วงอายุ

โครงสร้างอายุของผู้สมัครงานที่มาใช้บริการผ่านกรมการจัดหางานในภาพรวมเปลี่ยนแปลงไป โดยเฉพาะในกลุ่มอายุที่ต่ำกว่า 40 ปี กล่าวคือ ช่วงการระบาดของ COVID-19 เริ่มคลี่คลาย ผู้สมัครงานในกลุ่มอายุ 25-29 ปี ปรับตัวสูงขึ้น โดยมีสัดส่วนเป็นอันดับที่ 2 สูงขึ้นจากอันดับที่ 3 ในช่วงก่อนการระบาดของ COVID-19 ขณะที่กลุ่มผู้สมัครงานที่มีอายุน้อยกว่า 25 ปี มีสัดส่วนของผู้สมัครงานลดลงจากอันดับที่ 2

ในช่วงก่อนการระบาดของ COVID-19 ลดลงเป็นอันดับที่ 3 ในช่วงการระบาดของ COVID-19 เริ่มคลี่คลาย แต่ในช่วงการแพร่ระบาดของ COVID-19 กลุ่มผู้สมัครงานในกลุ่มอายุน้อยกว่า 25 ปี มีสัดส่วนของผู้สมัครงานมากกว่ากลุ่มอายุอื่น (ตารางที่ 17) ทั้งนี้เนื่องมาจากมีจำนวนผู้ว่างงานในกลุ่มอายุนี้นสูงกว่ากลุ่มอายุอื่นโดยมีจำนวนผู้ว่างงานกว่า 2.8 แสนคน จึงทำให้มีผู้ต้องการหางานทำจำนวนมาก

ตารางที่ 17 จำนวน ร้อยละ และลำดับ ของผู้สมัครที่มาใช้บริการจำแนกตามช่วงอายุ

ช่วงอายุ	เฉลี่ยปี 2561-2562			เฉลี่ยปี 2563-2564			ปี 2565		
	จำนวน	ร้อยละ	ลำดับ	จำนวน	ร้อยละ	ลำดับ	จำนวน	ร้อยละ	ลำดับ
รวม	303,132	100		330,633	100		329,042	100	
น้อยกว่า 25 ปี	79,305	26.16	2	101,858	30.81	1	64,404	19.57	3
25-29 ปี	59,315	19.57	3	67,320	20.36	3	73,546	22.35	2
30-39 ปี	99,330	32.77	1	93,576	28.30	2	105,988	32.21	1
40-49 ปี	48,876	16.12	4	50,597	15.30	4	63,346	19.25	4
50 ปีขึ้นไป	16,306	5.38	5	17,282	5.23	5	21,758	6.61	5

3.3 ผู้สมัครงานตามหมวดอาชีพ

การแพร่ระบาดของ COVID-19 ส่งผลกระทบทำให้โครงสร้างจำนวนผู้สมัครงานตามอาชีพเปลี่ยนแปลงไปเมื่อเปรียบเทียบระหว่างช่วงก่อนการระบาด และช่วงการระบาดของ COVID-19 เริ่มคลี่คลาย แบ่งเป็น 3 กลุ่ม คือ 1) กลุ่มที่ไม่เปลี่ยนแปลง 2) กลุ่มที่เปลี่ยนแปลงเพิ่มขึ้น และ 3) กลุ่มที่เปลี่ยนแปลงลดลง โดยกลุ่มที่ไม่เปลี่ยนแปลงประกอบด้วยหมวดอาชีพช่างเทคนิค ผู้ปฏิบัติงานฝีมือด้านการเกษตร และหมวดอาชีพงานพื้นฐาน มีสัดส่วนของผู้สมัครอยู่ในลำดับที่ไม่เปลี่ยนแปลง สำหรับหมวดอาชีพที่เปลี่ยนแปลงเพิ่มขึ้น

(มีผู้สมัครงานเพิ่มขึ้น) หรือมีลำดับสัดส่วนลดลง คือ หมวดอาชีพผู้บริหารและผู้จัดการ หมวดอาชีพผู้ประกอบวิชาชีพต่าง ๆ และหมวดอาชีพช่างเทคนิค ส่วนกลุ่มที่เปลี่ยนแปลงลดลง (มีผู้สมัครงานลดลง) หรือมีลำดับสัดส่วนเพิ่มขึ้น คือ หมวดอาชีพพนักงานบริการ พนักงานขาย หมวดอาชีพผู้ปฏิบัติงานโดยใช้ฝีมือ และหมวดอาชีพผู้ปฏิบัติงานในโรงงาน (ตารางที่ 18) เป็นที่น่าสังเกตว่าภายหลังวิกฤต COVID-19 เริ่มคลี่คลายผู้สมัครงานสนใจสมัครงานในหมวดอาชีพที่ต้องใช้ทักษะมากขึ้นซึ่งสอดคล้องกับความต้องการแรงงานที่ต้องการแรงงานในกลุ่มทักษะมากขึ้นเช่นกัน

ตารางที่ 18 จำนวน ร้อยละ และลำดับ ของผู้สมัครงานที่มาใช้บริการจำแนกตามหมวดอาชีพ

หมวดอาชีพ	เฉลี่ยปี 2561-2562			เฉลี่ยปี 2563-2564			ปี 2565		
	จำนวน	ร้อยละ	ลำดับ	จำนวน	ร้อยละ	ลำดับ	จำนวน	ร้อยละ	ลำดับ
รวม	303,132	100		330,633	100		329,042	100	
ผู้บริหารและผู้จัดการ	7,549	2.49	8	12,549	3.80	8	12,654	3.85	7
ผู้ประกอบวิชาชีพต่าง ๆ	14,172	4.68	7	19,456	5.88	6	16,793	5.10	5
ช่างเทคนิค	36,261	11.96	4	57,223	17.31	3	50,660	15.40	3
เสมียน เจ้าหน้าที่	60,423	19.93	2	64,447	19.49	2	64,474	19.59	2
พนักงานบริการ พนักงานขาย	59,128	19.51	3	32,135	9.72	4	35,066	10.66	4
ผู้ปฏิบัติงานฝีมือ ด้านการเกษตร	773	0.26	9	607	0.18	9	696	0.21	9
ผู้ปฏิบัติงานโดยใช้ฝีมือ	14,402	4.75	6	14,872	4.50	5	11,097	3.37	8
ผู้ปฏิบัติงานในโรงงาน	17,221	5.68	5	11,901	3.60	7	14,727	4.48	6
อาชีพงานพื้นฐาน	93,203	30.75	1	117,443	35.52	1	122,875	37.34	1

4. การเปลี่ยนแปลงเชิงโครงสร้างของการบรรจุนาน

เมื่อพิจารณาการเปลี่ยนแปลงเชิงโครงสร้างของการบรรจุนานใน 3 ช่วงเวลาดังกล่าวข้างต้น พบว่า ภาพรวมการบรรจุนานตามระดับการศึกษา และกิจกรรมทางเศรษฐกิจ ไม่ได้รับผลกระทบในเชิงโครงสร้าง ส่วนการบรรจุนานตามช่วงอายุและหมวดอาชีพได้รับผลกระทบเชิงโครงสร้าง

จากการแพร่ระบาดของ COVID-19 (ตารางที่ 19) แต่เมื่อพิจารณาในรายละเอียดของทั้งสองกรณีจะพบว่ามี การเปลี่ยนแปลงเพิ่มขึ้นหรือลดลงในบางรายการตามผลการวิเคราะห์ในแต่ละประเด็น

ตารางที่ 19 ผลกระทบจากการแพร่ระบาดของ COVID-19 ต่อโครงสร้างการบรรจุนาน

ประเด็นที่เกี่ยวข้องกับความต้องการแรงงาน	ช่วงก่อนการระบาดของ COVID-19	ช่วงการแพร่ระบาดของ COVID-19	ช่วงการระบาดของ COVID-19 เริ่มคลี่คลาย	ผลกระทบต่อเชิงโครงสร้าง
ระดับการศึกษา	1. มัธยมศึกษา 2. ปริญญาตรีขึ้นไป 3. ปวช.-ปวส./อนุปริญญา	1. มัธยมศึกษา 2. ปริญญาตรีขึ้นไป 3. ปวช.-ปวส./อนุปริญญา	1. มัธยมศึกษา 2. ปริญญาตรีขึ้นไป 3. ปวช.-ปวส./อนุปริญญา	ไม่เปลี่ยนแปลง
ช่วงอายุ	1. 30-39 ปี 2. น้อยกว่า 25 ปี 3. 25-29 ปี	1. 30-39 ปี 2. น้อยกว่า 25 ปี 3. 25-29 ปี	1. 30-39 ปี 2. 25-29 ปี 3. 40-49 ปี	เปลี่ยนแปลง
หมวดอาชีพ	1. อาชีพงานพื้นฐาน 2. พนักงานบริการ พนักงานขาย 3. เสมียน เจ้าหน้าที่	1. อาชีพงานพื้นฐาน 2. ช่างเทคนิค 3. เสมียน เจ้าหน้าที่	1. อาชีพงานพื้นฐาน 2. ช่างเทคนิค 3. เสมียน เจ้าหน้าที่	เปลี่ยนแปลง
กิจกรรมทางเศรษฐกิจ	1. การบริการและการค้า 2. อุตสาหกรรม 3. เกษตรกรรม	1. การบริการและการค้า 2. อุตสาหกรรม 3. เกษตรกรรม	1. การบริการและการค้า 2. อุตสาหกรรม 3. เกษตรกรรม	ไม่เปลี่ยนแปลง

หมายเหตุ : แต่ละประเด็นพิจารณาเฉพาะการเปลี่ยนแปลงใน 3 อันดับแรก

4.1 การเปลี่ยนแปลงเชิงโครงสร้างของการบรรจุนงานตามระดับการศึกษา

โครงสร้างของการบรรจุนงานตามระดับการศึกษาในภาพรวมไม่เปลี่ยนแปลง กล่าวคือ ในช่วงก่อนการระบาดช่วงการแพร่ระบาด และช่วงการระบาดของ COVID-19 เริ่มคลี่คลาย ผู้ที่สำเร็จการศึกษาในระดับมัธยมศึกษาได้รับการบรรจุนงานมากที่สุด รองลงมา คือ ระดับปริญญาตรีขึ้นไป ระดับ ปวช.-

ปวส./อนุปริญญา และผู้ที่สำเร็จการศึกษาระดับประถมศึกษาตามลำดับ แต่อย่างไรก็ตาม เมื่อพิจารณาในรายละเอียดจะพบว่า กลุ่มผู้สำเร็จการศึกษาระดับประถมศึกษา และระดับมัธยมศึกษา มีแนวโน้มการได้รับการบรรจุนงานมากขึ้น (ตารางที่ 20) สอดคล้องกับสัดส่วนของผู้สมัครงานที่ส่วนใหญ่เป็นกลุ่มที่สำเร็จการศึกษาระดับประถมศึกษาและระดับมัธยมศึกษา

ตารางที่ 20 จำนวน ร้อยละ และลำดับ ของการบรรจุนงานจำแนกตามระดับการศึกษา

ระดับการศึกษา	เฉลี่ยปี 2561-2562			เฉลี่ยปี 2563-2564			ปี 2565		
	จำนวน	ร้อยละ	ลำดับ	จำนวน	ร้อยละ	ลำดับ	จำนวน	ร้อยละ	ลำดับ
รวม	281,651	100		255,591	100		261,145	100	
ประถมศึกษา	31,689	11.25	4	39,808	15.57	4	43,316	16.59	4
มัธยมศึกษา	121,407	43.11	1	110,379	43.19	1	122,043	46.73	1
ปวช.-ปวส./อนุปริญญา	58,757	20.86	3	49,282	19.28	3	45,488	17.42	3
ปริญญาตรีขึ้นไป	69,798	24.78	2	56,122	21.96	2	50,298	19.26	2

4.2 การเปลี่ยนแปลงเชิงโครงสร้างของการบรรจุนงานตามช่วงอายุ

โครงสร้างของการบรรจุนงานตามช่วงอายุในภาพรวมช่วงก่อนและระหว่างการแพร่ระบาดของ COVID-19 ไม่เปลี่ยนแปลง แต่ช่วงการระบาดของ COVID-19 เริ่มคลี่คลาย พบว่า โครงสร้างการบรรจุนงานตามช่วงอายุเปลี่ยนแปลง โดยเฉพาะในกลุ่มอายุน้อยกว่า 25 ปี มีสัดส่วนการได้รับการบรรจุนงานลดลงอย่างชัดเจน ขณะที่กลุ่มอายุ 25-29 ปี และกลุ่มอายุ 40-49 ปี

มีแนวโน้มได้รับการบรรจุนงานเพิ่มขึ้น (ตารางที่ 21) กรณีดังกล่าวสะท้อนให้เห็นถึงแนวโน้มการคัดเลือกคนเพื่อเข้าทำงานหลังจากภาคธุรกิจเผชิญกับวิกฤตการแพร่ระบาดของ COVID-19 จึงต้องการฟื้นฟูธุรกิจอย่างรวดเร็วด้วยการรับคนที่มีประสบการณ์หรือมีทักษะพร้อมทำงาน ขณะที่กลุ่มที่อายุน้อยกว่า 25 ปี เป็นกลุ่มที่เพิ่งสำเร็จการศึกษา หรือกลุ่มที่เริ่มหางานทำส่วนใหญ่ยังขาดประสบการณ์ในการทำงาน ทำให้มีโอกาสได้รับการบรรจุนงานน้อยกว่า

ตารางที่ 21 จำนวน ร้อยละ และลำดับ ของการบรรจุนงานจำแนกตามช่วงอายุ

ช่วงอายุ	เฉลี่ยปี 2561-2562			เฉลี่ยปี 2563-2564			ปี 2565		
	จำนวน	ร้อยละ	ลำดับ	จำนวน	ร้อยละ	ลำดับ	จำนวน	ร้อยละ	ลำดับ
รวม	281,651	100		255,591	100		261,145	100	
น้อยกว่า 25 ปี	65,224	23.16	2	67,405	26.37	2	51,250	19.63	4
25-29 ปี	54,168	19.23	3	50,401	19.72	3	55,209	21.14	2
30-39 ปี	100,902	35.82	1	80,645	31.55	1	83,990	32.16	1
40-49 ปี	47,842	16.99	4	43,519	17.03	4	52,071	19.94	3
50 ปีขึ้นไป	13,515	4.80	5	13,621	5.33	5	18,625	7.13	5

4.3 การเปลี่ยนแปลงเชิงโครงสร้างของการบรรจุนงานตามหมวดอาชีพ

การแพร่ระบาดของ COVID-19 ส่งผลกระทบทำให้โครงสร้างการบรรจุนงานตามอาชีพเปลี่ยนแปลงไป เมื่อเปรียบเทียบระหว่างช่วงก่อนการระบาด และช่วงการระบาดของ COVID-19 เริ่มคลี่คลาย แบ่งเป็น 3 กลุ่ม คือ 1) กลุ่มที่ไม่เปลี่ยนแปลง 2) กลุ่มที่เปลี่ยนแปลงเพิ่มขึ้น และ 3) กลุ่มที่เปลี่ยนแปลงลดลง โดยกลุ่มที่ไม่เปลี่ยนแปลงประกอบด้วยหมวดอาชีพผู้ปฏิบัติงานฝีมือด้านเกษตร ผู้ปฏิบัติงานโดย

ใช้ฝีมือ ผู้ปฏิบัติงานในโรงงาน และหมวดอาชีพงานพื้นฐาน มีสัดส่วนของการบรรจุนงานอยู่ในลำดับที่ไม่เปลี่ยนแปลง สำหรับหมวดอาชีพที่เปลี่ยนแปลงเพิ่มขึ้น (มีผู้ได้รับการบรรจุนงานเพิ่มขึ้น) หรือมีลำดับสัดส่วนที่ลดลง คือ หมวดอาชีพผู้บริหารและผู้จัดการ หมวดอาชีพช่างเทคนิค และหมวดอาชีพเสมียน เจ้าหน้าที่ ส่วนกลุ่มที่เปลี่ยนแปลงลดลง (มีผู้ได้รับการบรรจุนงานลดลง) หรือมีลำดับสัดส่วนที่เพิ่มขึ้น คือ หมวดอาชีพผู้ประกอบการวิชาชีพต่าง ๆ และหมวดอาชีพพนักงานบริการ พนักงานขาย ปรากฏตามตารางที่ 22

ตารางที่ 22 จำนวน ร้อยละ และลำดับ ของการบรรจุงานจำแนกตามหมวดอาชีพ

หมวดอาชีพ	เฉลี่ยปี 2561-2562			เฉลี่ยปี 2563-2564			ปี 2565		
	จำนวน	ร้อยละ	ลำดับ	จำนวน	ร้อยละ	ลำดับ	จำนวน	ร้อยละ	ลำดับ
รวม	281,651	100		255,591	100		261,145	100	
ผู้บริหารและผู้จัดการ	5,625	2.00	8	6,798	2.66	8	7,261	2.78	7
ผู้ประกอบวิชาชีพต่าง ๆ	10,418	3.70	7	8,204	3.21	7	7,032	2.69	8
ช่างเทคนิค	31,906	11.33	4	36,182	14.16	2	34,484	13.20	3
เสมียน เจ้าหน้าที่	49,204	17.47	3	33,927	13.27	3	35,552	13.61	2
พนักงานบริการ พนักงานขาย	57,167	20.30	2	31,010	12.13	4	30,712	11.76	4
ผู้ปฏิบัติงานฝีมือ ด้านการเกษตร	683	0.24	9	1,017	0.40	9	539	0.21	9
ผู้ปฏิบัติงานโดยใช้ฝีมือ	11,499	4.08	6	10,119	3.96	6	8,374	3.21	6
ผู้ปฏิบัติงานในโรงงาน	15,354	5.45	5	10,201	3.99	5	12,957	4.96	5
อาชีพงานพื้นฐาน	99,795	35.43	1	118,133	46.22	1	124,234	47.57	1

4.4 การเปลี่ยนแปลงเชิงโครงสร้างของการบรรจุงานตามกิจกรรมทางเศรษฐกิจ

โครงสร้างการบรรจุงานตามหมวดอุตสาหกรรมเมื่อจัดหมวดอุตสาหกรรมเป็น 3 ภาคเศรษฐกิจหลัก ประกอบด้วย ภาคเกษตรกรรม ภาคอุตสาหกรรม และภาคบริการและการค้า พบว่า ภาพรวมโครงสร้างการบรรจุงานไม่เปลี่ยนแปลง กล่าวคือ

ส่วนใหญ่ผู้สมัครงานได้รับการบรรจุเพื่อทำงานในภาคการบริการและการค้า รองลงมา คือ ภาคอุตสาหกรรม และเกษตรกรรม ตามลำดับ แต่เมื่อพิจารณาในรายละเอียดพบว่า ภาคอุตสาหกรรมมีแนวโน้มการบรรจุงานเพิ่มขึ้น (ตารางที่ 23) สอดคล้องกับความต้องการแรงงานของนายจ้าง/สถานประกอบการในภาคอุตสาหกรรมที่มีแนวโน้มเพิ่มขึ้นเช่นกัน

ตารางที่ 23 จำนวน ร้อยละ และลำดับ ของการบรรจุงานจำแนกตามกิจกรรมทางเศรษฐกิจ

กิจกรรมทางเศรษฐกิจ	เฉลี่ยปี 2561-2562			เฉลี่ยปี 2563-2564			ปี 2565		
	จำนวน	ร้อยละ	ลำดับ	จำนวน	ร้อยละ	ลำดับ	จำนวน	ร้อยละ	ลำดับ
รวม	281,651	100		255,591	100		261,145	100	
การเกษตร	2,302	0.82	3	4,805	1.88	3	4,676	1.79	3
การผลิต	113,570	40.32	2	118,407	46.33	2	122,441	46.89	2
การบริการและการค้า	165,779	58.86	1	132,379	51.79	1	134,028	51.32	1



ตลาดแรงงานไทยในต่างประเทศ

- การเดินทางไปทำงานต่างประเทศเพิ่มมากกว่าช่วงก่อน COVID-19 ระบาด
- กลุ่มผู้สำเร็จการศึกษาระดับอาชีวศึกษาสนใจทำงานต่างประเทศมากขึ้น

การวิเคราะห์สถานการณ์ตลาดแรงงานไทยในต่างประเทศในปี 2565 มุ่งเน้นให้เห็นถึงการเปลี่ยนแปลงเชิงโครงสร้างของแรงงานไทยที่ได้รับอนุญาตให้เดินทางไปทำงานต่างประเทศจากผลกระทบการแพร่ระบาดของ COVID-19 โดยพิจารณาการเปลี่ยนแปลงใน 3 ช่วงเวลา คือ ก่อนการระบาด (ปี 2562) ระหว่างการระบาด (ปี 2563–2564) และช่วงการระบาดของ COVID-19 เริ่มคลี่คลาย (ปี 2565) ทั้งนี้เพื่อให้หน่วยงานที่เกี่ยวข้องสามารถบริหารจัดการทรัพยากรบุคคลของประเทศให้เกิดความสมดุลในตลาดแรงงานได้อย่างมีประสิทธิภาพ โดยวิเคราะห์ข้อมูลในประเด็นสำคัญ ดังนี้

1. ความต้องการเดินทางไปทำงานต่างประเทศ

ก่อนการระบาดของ COVID-19 แรงงานไทยมีความสนใจเดินทางไปทำงานต่างประเทศพิจารณาจากจำนวนผู้ลงทะเบียนไปทำงานในต่างประเทศ โดยเฉลี่ย 7,258 คนต่อเดือน โดยส่วนใหญ่เป็นเพศชายร้อยละ 71.38 และในช่วงการระบาดของ COVID-19 ทำให้แรงงานไทยสนใจเดินทางไปทำงานต่างประเทศลดลงร้อยละ 48.36 หรือมีการลงทะเบียนไปทำงานต่างประเทศเฉลี่ยเดือนละ 3,748 คน เนื่องจากมาตรการป้องกันการแพร่ระบาดของ COVID-19 ของไทยและมาตรการของประเทศปลายทางซึ่งในปี 2565 ประเทศไทยได้ประกาศยกเลิก COVID-19 จากการเป็นโรคติดต่ออันตราย และกำหนดให้เป็นโรคติดต่อที่ต้องเฝ้าระวัง ตั้งแต่วันที่ 1 ตุลาคม 2565 เนื่องจากสถานการณ์การแพร่ระบาดทั่วโลกมีแนวโน้มจำนวนผู้ป่วยที่มีอาการรุนแรงและอัตราการเสียชีวิตลดลง ส่งผลให้แรงงานไทยมีความสนใจเดินทางไปทำงานต่างประเทศมากขึ้นเฉลี่ยเดือนละ 11,371 คน ซึ่งเป็นการเพิ่มขึ้นจากช่วงการระบาดของ COVID-19 กว่า 2 เท่าตัว ส่วนหนึ่งอาจเนื่องมาจากหลายธุรกิจยังไม่สามารถฟื้นตัวได้ทันทีหลังวิกฤติทำให้ยังมีคนว่างงานจำนวนมาก ดังนั้นการเดินทางไปทำงานต่างประเทศจึงเป็นทางเลือกหนึ่งที่ทำให้มีโอกาสมุ่งงานทำเพิ่มขึ้น อย่างไรก็ตามแรงงานไทยที่สนใจเดินทางไปทำงานในต่างประเทศยังคงเป็นคนหางานที่มีภูมิลำเนาในภาคตะวันออกเฉียงเหนือเป็นส่วนใหญ่ (ร้อยละ 58.42) รองลงมาคือ ภาคเหนือ ร้อยละ 19.82 และภาคกลาง ร้อยละ 14.54 ตามลำดับ

2. การอนุญาตให้เดินทางไปทำงานต่างประเทศ

ก่อนการระบาดของ COVID-19 แรงงานไทยได้รับอนุญาตให้เดินทางไปทำงานต่างประเทศ โดยเฉลี่ย 4,813 คนต่อเดือน ส่วนใหญ่เป็นแรงงานที่มีภูมิลำเนาในภาคตะวันออกเฉียงเหนือ ร้อยละ 67.63 และเป็นผู้สำเร็จการศึกษาระดับมัธยมศึกษา ร้อยละ 61.96 รองลงมา คือ ภาคเหนือ ร้อยละ 18.96 และเป็นผู้สำเร็จการศึกษาระดับมัธยมศึกษา ร้อยละ 60.44 และภาคกลาง ร้อยละ 9.07 เป็นผู้สำเร็จการศึกษาระดับมัธยมศึกษามากที่สุด ร้อยละ 38.94 จังหวัดที่แรงงานได้รับอนุญาตให้เดินทางไปทำงานต่างประเทศมากที่สุด คือ จังหวัดอุดรธานี ร้อยละ 14.58 รองลงมา คือ จังหวัดนครราชสีมา ร้อยละ 8.19 และจังหวัดขอนแก่น ร้อยละ 6.07 ตามลำดับ

ส่วนใหญ่เป็นเพศชาย ร้อยละ 77.29 เดินทางไปทำงานในไต้หวันมากที่สุด ร้อยละ 37.07 รองลงมา คือ อิสราเอล ร้อยละ 13.40 และสาธารณรัฐเกาหลี ร้อยละ 10.78 ตามลำดับ โดยไปทำงานในหมวดอาชีพผู้ปฏิบัติงานในโรงงาน ผู้ควบคุมเครื่องจักร และผู้ปฏิบัติงานด้านการประกอบมากที่สุด ร้อยละ 29.55 รองลงมา คือ หมวดอาชีพผู้ปฏิบัติงานฝีมือด้านการเกษตรและประมง ร้อยละ 22.03 และหมวดอาชีพงานพื้นฐาน ร้อยละ 20.08 ตามลำดับ ส่วนเพศหญิงเดินทางไปทำงานในญี่ปุ่นมากที่สุด ร้อยละ 25.77 รองลงมา คือ ไต้หวัน ร้อยละ 23.88 และสาธารณรัฐเกาหลี ร้อยละ 6.22 ตามลำดับ โดยไปทำงานในหมวดอาชีพผู้ปฏิบัติงานในโรงงาน ผู้ควบคุมเครื่องจักร และผู้ปฏิบัติงานด้านการประกอบมากที่สุด ร้อยละ 29.55 รองลงมา คือ พนักงานบริการ พนักงานขายในร้านค้าและตลาด ร้อยละ 22.95 และหมวดอาชีพช่างเทคนิคและผู้ปฏิบัติงานที่เกี่ยวข้อง ร้อยละ 18.54 ตามลำดับ



เมื่อพิจารณาในภาพรวม พบว่า แรงงานไทยได้รับอนุญาตให้ไปทำงานในไต้หวันมากที่สุด ร้อยละ 34.20 รองลงมา คือ ญี่ปุ่น ร้อยละ 13.77 และอิสราเอล ร้อยละ 10.80 ตามลำดับ ส่วนใหญ่ (ร้อยละ 58.12) เป็นผู้สำเร็จการศึกษาระดับมัธยมศึกษา รองลงมา คือ ระดับประถมศึกษา ร้อยละ 20.60 และระดับ ปวช./ปวท./ปวส./อนุปริญญา ร้อยละ 12.40 ตามลำดับ

โดยเดินทางไปทำงานในต่างประเทศด้วยวิธีบริษัท จัดหางานจัดส่งมากที่สุด ร้อยละ 42.79 รองลงมา คือ

กรมการจัดหางานจัดส่ง ร้อยละ 20.37 และนายจ้างพาลูกจ้างไปทำงาน ร้อยละ 18.81 โดยไปทำงานในหมวดอาชีพผู้ปฏิบัติงานในโรงงาน ผู้ควบคุมเครื่องจักร และผู้ปฏิบัติงานด้านการประกอบ ร้อยละ 29.05 รองลงมา คือ หมวดอาชีพผู้ปฏิบัติงานฝีมือด้านการเกษตรและประมง ร้อยละ 19.63 และหมวดอาชีพงานพื้นฐาน ร้อยละ 18.13 ตามลำดับ การไปทำงานของแรงงานไทยในต่างประเทศดังกล่าวทำให้มีรายได้ส่งกลับประเทศไทยประมาณ 192,903 ล้านบาท

ตารางที่ 24 คุณลักษณะของแรงงานไทยที่ได้รับอนุญาตให้เดินทางไปทำงานต่างประเทศในปี 2562

เพศ	ภูมิภาค		ระดับการศึกษา	ประเทศ ที่ไปทำงาน (5 อันดับแรก)	อาชีพที่ไปทำงาน ในต่างประเทศ (5 อันดับแรก)
	ภาค	จังหวัด (5 อันดับแรก)			
ชาย ร้อยละ 77.29	ภาคตอ.ฉน. ร้อยละ 69.35	อุดรธานี ร้อยละ 14.58	มัธยมศึกษา ร้อยละ 58.12	ไต้หวัน ร้อยละ 34.20	ผู้ปฏิบัติงานในโรงงาน ผู้ควบคุมเครื่องจักร และผู้ปฏิบัติงานด้านการประกอบ ร้อยละ 29.05
หญิง ร้อยละ 22.71	ภาคเหนือ ร้อยละ 17.99	นครราชสีมา ร้อยละ 9.19	ประถมศึกษา ร้อยละ 20.60	ญี่ปุ่น ร้อยละ 13.77	ผู้ปฏิบัติงานฝีมือด้านการเกษตรและประมง ร้อยละ 19.63
	ภาคกลาง ร้อยละ 8.6	ขอนแก่น ร้อยละ 6.07	ปวช./ปวท./ปวส./อนุปริญญา ร้อยละ 12.40	อิสราเอล ร้อยละ 10.80	อาชีพงานพื้นฐาน ร้อยละ 18.13
	กรุงเทพมหานคร ร้อยละ 2.49	ชัยภูมิ ร้อยละ 5.75	ปริญญาตรี/โท/เอก ร้อยละ 8.87	สาธารณรัฐเกาหลี ร้อยละ 9.79	ผู้ปฏิบัติงานโดยใช้ฝีมือในธุรกิจต่าง ๆ ร้อยละ 11.57
	ภาคใต้ ร้อยละ 1.53	เชียงราย ร้อยละ 4.52		สวีเดน ร้อยละ 5.89	พนักงานบริการ พนักงานขายในร้านค้าและตลาด ร้อยละ 9.29

ช่วงการระบาดของ COVID-19 ในปี 2563-2564 ทำให้แรงงานไทยได้รับอนุญาตให้เดินทางไปทำงานต่างประเทศลดลงร้อยละ 48.78 หรือได้รับอนุญาตให้เดินทางไปทำงานต่างประเทศโดยเฉลี่ย 2,465 คนต่อเดือน โดยส่วนใหญ่ (ร้อยละ 69.40) เป็นแรงงานที่มีภูมิลำเนาในภาคตะวันออกเฉียงเหนือที่ส่วนใหญ่ (ร้อยละ 60.79) สำเร็จการศึกษาระดับมัธยมศึกษา รองลงมา คือ ภาคเหนือ ร้อยละ 18.68 ส่วนใหญ่ (ร้อยละ 60.35) สำเร็จการศึกษาระดับมัธยมศึกษา และภาคกลาง ร้อยละ 7.55 เป็นผู้สำเร็จการศึกษาระดับมัธยมศึกษามากที่สุด ร้อยละ 40.14 ซึ่งจังหวัดที่แรงงานได้รับอนุญาตให้เดินทางไปทำงานต่างประเทศมากที่สุด คือ จังหวัดอุดรธานี ร้อยละ 14.21 รองลงมา คือ จังหวัดชัยภูมิ ร้อยละ 8.67 และจังหวัดนครราชสีมา ร้อยละ 7.62 ตามลำดับ

ส่วนใหญ่เป็นเพศชาย ร้อยละ 82.61 โดยเดินทางไปทำงานในไต้หวันมากที่สุด ร้อยละ 31.67 รองลงมา คือ อิสราเอล ร้อยละ 16.15 และสวีเดน ร้อยละ 11.72 ตามลำดับ โดยไปทำงานในหมวดอาชีพผู้ปฏิบัติงานฝีมือด้านการเกษตรและประมงมากที่สุด ร้อยละ 36.52 รองลงมา คือ หมวดอาชีพผู้ปฏิบัติงานในโรงงาน ผู้ควบคุมเครื่องจักร และผู้ปฏิบัติงานด้านการประกอบ ร้อยละ 23.30 และหมวดอาชีพงานพื้นฐาน ร้อยละ 17.32 ตามลำดับ ส่วนเพศหญิง เดินทางไปทำงานในไต้หวันมากที่สุด ร้อยละ 20.02 รองลงมา คือ ญี่ปุ่น ร้อยละ 19.85 และสวีเดน ร้อยละ 9.64 ตามลำดับ โดยไปทำงานในหมวดอาชีพอาชีพผู้ปฏิบัติงานในโรงงาน ผู้ควบคุมเครื่องจักร และผู้ปฏิบัติงานด้านการประกอบ ร้อยละ 25.90 รองลงมา คือ หมวดอาชีพผู้ปฏิบัติงานฝีมือด้านการเกษตรและประมง

ร้อยละ 19.80 และหมวดอาชีพพนักงานบริการ พนักงานขาย
ในร้านค้าและตลาด ร้อยละ 18.97 ตามลำดับ

เมื่อพิจารณาในภาพรวม พบว่า แรงงานไทยเดินทางไปทำงานในไต้หวันมากที่สุด ร้อยละ 29.64 รองลงมา คือ อิสราเอล ร้อยละ 13.68 และสวีเดน ร้อยละ 11.36 ตามลำดับ ส่วนใหญ่ (ร้อยละ 57.11) เป็นผู้สำเร็จการศึกษาระดับมัธยมศึกษา รองลงมา คือ ระดับประถมศึกษา ร้อยละ 22.22 และระดับ ปวช./ปวท./ปวส./อนุปริญญา ร้อยละ 13.61 ตามลำดับ โดยเดินทางไปทำงานในต่างประเทศด้วยวิธีบริษัทจัดหางาน

จัดส่ง มากที่สุด ร้อยละ 36.33 รองลงมาคือ นายจ้างพาลูกจ้าง
ไปทำงาน ร้อยละ 21.99 และแจ้งการเดินทางด้วยตนเอง ร้อยละ 20.55 โดยไปทำงานในหมวดอาชีพผู้ปฏิบัติงานฝีมือ
ด้านการเกษตรและประมง ร้อยละ 33.29 รองลงมา คือ หมวดอาชีพ
ผู้ปฏิบัติงานในโรงงาน ผู้ควบคุมเครื่องจักร และผู้ปฏิบัติงาน
ด้านการประกอบ ร้อยละ 23.80 และหมวดอาชีพงานพื้นฐาน
ร้อยละ 16.11 ตามลำดับ การไปทำงานของแรงงานไทยใน
ต่างประเทศในปี 2563-2564 ทำให้มีรายได้ส่งกลับประเทศไทย
โดยเฉลี่ยประมาณ 206,152 ล้านบาทต่อปี

ตารางที่ 25 คุณลักษณะของแรงงานไทยที่ได้รับอนุญาตให้เดินทางไปทำงานต่างประเทศในปี 2563-2564

เพศ	ภูมิลำเนา		ระดับการศึกษา	ประเทศ ที่ไปทำงาน (5 อันดับแรก)	อาชีพที่ไปทำงาน ในต่างประเทศ (5 อันดับแรก)
	ภาค	จังหวัด (5 อันดับแรก)			
ชาย ร้อยละ 82.61	ภาคต.ฉน. ร้อยละ 69.40	อุดรธานี ร้อยละ 14.21	มัธยมศึกษา ร้อยละ 57.11	ไต้หวัน ร้อยละ 29.64	ผู้ปฏิบัติงานฝีมือด้านการเกษตร และประมง ร้อยละ 33.29
หญิง ร้อยละ 17.39	ภาคเหนือ ร้อยละ 18.68	ชัยภูมิ ร้อยละ 8.67	ประถมศึกษา ร้อยละ 22.22	อิสราเอล ร้อยละ 13.68	ผู้ปฏิบัติงานในโรงงาน ผู้ควบคุม เครื่องจักร และผู้ปฏิบัติงาน ด้านการประกอบ ร้อยละ 23.80
	ภาคกลาง ร้อยละ 7.55	นครราชสีมา ร้อยละ 7.26	ปวช./ปวท./ปวส./ อนุปริญญา ร้อยละ 13.61	สวีเดน ร้อยละ 11.36	อาชีพงานพื้นฐาน ร้อยละ 16.11
	ภาคใต้ ร้อยละ 2.74	ขอนแก่น ร้อยละ 6.13	ปริญญาตรี/โท/เอก ร้อยละ 7.02	ฟินแลนด์ ร้อยละ 7.95	ผู้ปฏิบัติงานโดยใช้ฝีมือ ในธุรกิจต่าง ๆ ร้อยละ 9.44
	กรุงเทพมหานคร ร้อยละ 1.63	หนองบัวลำภู ร้อยละ 4.43		ญี่ปุ่น ร้อยละ 7.64	ช่างเทคนิคและผู้ปฏิบัติงาน ที่เกี่ยวข้อง ร้อยละ 6.72

เมื่อสถานการณ์การแพร่ระบาดของ COVID-19 ดีขึ้น
ในปี 2565 ทำให้แรงงานไทยได้รับอนุญาตให้ไปทำงานต่างประเทศ
กลับมาเพิ่มมากขึ้นในระดับที่มากกว่าช่วงก่อนการระบาดของ
COVID-19 โดยมีผู้ได้รับอนุญาตให้เดินทางไปทำงานต่างประเทศ
โดยเฉลี่ย 5,389 คนต่อเดือน หรือเพิ่มขึ้นจากช่วงการระบาด
ร้อยละ 118.62 ส่วนใหญ่ (ร้อยละ 66.69) เป็นแรงงานที่มี
ภูมิลำเนาในภาคตะวันออกเฉียงเหนือและส่วนใหญ่ (ร้อยละ 62.73)
เป็นผู้สำเร็จการศึกษาระดับมัธยมศึกษา รองลงมา คือ ภาคเหนือ
ร้อยละ 20.98 ส่วนใหญ่ (ร้อยละ 58.49) เป็นผู้สำเร็จการศึกษา
ระดับมัธยมศึกษา และภาคกลาง ร้อยละ 7.67 โดยเป็นผู้สำเร็จ
การศึกษาระดับมัศึกษามากที่สุด ร้อยละ 44.90 ซึ่งจังหวัด

ที่แรงงานได้รับอนุญาตให้เดินทางไปทำงานต่างประเทศมากที่สุด
คือ จังหวัดอุดรธานี ร้อยละ 14.25 รองลงมา คือ จังหวัด
นครราชสีมา ร้อยละ 7.16 และจังหวัดขอนแก่น ร้อยละ 5.69
ตามลำดับ

ส่วนใหญ่เป็นเพศชาย ร้อยละ 78.52 โดยเดินทางไปทำงาน
ในไต้หวันมากที่สุด ร้อยละ 39.01 รองลงมา คือ อิสราเอล
ร้อยละ 15.91 และสาธารณรัฐเกาหลี ร้อยละ 8.73 ตามลำดับ
โดยไปทำงานในหมวดอาชีพผู้ปฏิบัติงานฝีมือด้านการเกษตรและ
ประมง ร้อยละ 34.19 รองลงมา คือ หมวดอาชีพผู้ปฏิบัติงาน
ในโรงงาน ผู้ควบคุมเครื่องจักรและผู้ปฏิบัติงานด้านการประกอบ

ร้อยละ 27.42 และหมวดอาชีพงานพื้นฐาน ร้อยละ 19.12 ตามลำดับ ส่วนเพศหญิง เดินทางไปทำงานในไต้หวันมากที่สุด ร้อยละ 25.72 รองลงมา คือ ญี่ปุ่น ร้อยละ 23.60 และสาธารณรัฐเกาหลี ร้อยละ 8.91 ตามลำดับ โดยไปทำงานในหมวดอาชีพผู้ปฏิบัติงานในโรงงาน ผู้ควบคุมเครื่องจักรและผู้ปฏิบัติงานด้านการประกอบ มากที่สุด ร้อยละ 33.43 รองลงมา คือ หมวดอาชีพผู้ปฏิบัติงานฝีมือด้านการเกษตรและประมง ร้อยละ 19.66 และหมวดอาชีพพนักงานบริการ พนักงานขายในร้านค้าและตลาด ร้อยละ 14.41 ตามลำดับ

เมื่อพิจารณาในภาพรวม พบว่า แรงงานไทยได้รับอนุญาตให้ไปทำงานไต้หวันมากที่สุด ร้อยละ 36.15 รองลงมา คือ อิสราเอล ร้อยละ 12.78 และญี่ปุ่น ร้อยละ 10.34 ตามลำดับ ส่วนใหญ่ (ร้อยละ 59.17) เป็นผู้สำเร็จการศึกษาระดับมัธยมศึกษา

รองลงมา คือ ระดับปวช./ปวท./ปวส./อนุปริญญา ร้อยละ 16.26 และระดับประถมศึกษา ร้อยละ 16.04 ตามลำดับ โดยเดินทางไปทำงานในต่างประเทศด้วยวิธีบริษัทจัดหางานจัดส่งมากที่สุด ร้อยละ 44.17 รองลงมา คือ กรมการจัดหางานจัดส่ง ร้อยละ 20.48 และนายจ้างพาลูกจ้างไปทำงาน ร้อยละ 16.98 โดยไปทำงานในหมวดอาชีพผู้ปฏิบัติงานฝีมือด้านการเกษตรและประมง ร้อยละ 30.94 รองลงมา คือ หมวดอาชีพผู้ปฏิบัติงานในโรงงาน ผู้ควบคุมเครื่องจักร และผู้ปฏิบัติงานด้านการประกอบ ร้อยละ 28.76 และหมวดอาชีพงานพื้นฐาน ร้อยละ 17.39 ตามลำดับ การไปทำงานของแรงงานไทยในต่างประเทศดังกล่าว ทำให้มีรายได้ส่งกลับประเทศไทยประมาณ 237,916 ล้านบาท

ตารางที่ 26 คุณลักษณะของแรงงานไทยที่ได้รับอนุญาตให้เดินทางไปทำงานต่างประเทศในปี 2565

เพศ	ภูมิลำเนา		ระดับการศึกษา	ประเทศที่ไปทำงาน (5 อันดับแรก)	อาชีพที่ไปทำงานในต่างประเทศ (5 อันดับแรก)
	ภาค	จังหวัด (5 อันดับแรก)			
ชาย ร้อยละ 78.52	ภาคตอ.ฉน. ร้อยละ 66.69	อุดรธานี ร้อยละ 14.25	มัธยมศึกษา ร้อยละ 59.19	ไต้หวัน ร้อยละ 36.15	ผู้ปฏิบัติงานฝีมือด้านการเกษตรและประมง ร้อยละ 30.94
หญิง ร้อยละ 21.48	ภาคเหนือ ร้อยละ 20.98	นครราชสีมา ร้อยละ 7.16	ปวช./ปวท./ปวส./ อนุปริญญา ร้อยละ 16.25	อิสราเอล ร้อยละ 12.78	ผู้ปฏิบัติงานในโรงงาน ผู้ควบคุมเครื่องจักร และผู้ปฏิบัติงานด้านการประกอบ ร้อยละ 28.76
		ภาคกลาง ร้อยละ 7.67	ขอนแก่น ร้อยละ 5.69	ประถมศึกษา ร้อยละ 16.03	
	ภาคใต้ ร้อยละ 2.83	เชียงราย ร้อยละ 5.63	ปริญญาตรี/โท/เอก ร้อยละ 8.50	สาธารณรัฐเกาหลี ร้อยละ 8.77	ผู้ปฏิบัติงานโดยใช้ฝีมือในธุรกิจต่าง ๆ ร้อยละ 7.78
		กรุงเทพมหานคร ร้อยละ 1.83	ชัยภูมิ ร้อยละ 4.80	สวีเดน ร้อยละ 7.34	

จากการวิเคราะห์คุณลักษณะของแรงงานไทยที่ได้รับอนุญาตให้เดินทางไปทำงานต่างประเทศใน 3 ช่วงเวลา คือ ช่วงก่อนการระบาดของ COVID-19 ช่วงการแพร่ระบาดของ COVID-19 และช่วงการระบาดของ COVID-19 เริ่มคลี่คลาย ดังกล่าวข้างต้น จะพบว่า คุณลักษณะของแรงงานไทย โดยส่วนใหญ่ไม่เปลี่ยนแปลงมากนักมีเพียงบางประเด็นที่มีแนวโน้มเปลี่ยนแปลงไป โดยเฉพาะคุณลักษณะด้านการศึกษากล่าวคือ ช่วงก่อนการระบาด และช่วงการแพร่ระบาดของ COVID-19 ผู้ที่ได้รับอนุญาตให้ไปทำงานต่างประเทศส่วนใหญ่เป็นผู้สำเร็จการศึกษาระดับมัธยมศึกษา รองลงมา คือ ระดับประถมศึกษา แต่ภายหลังการระบาดฯ เริ่มคลี่คลายในปี 2565 ผู้สำเร็จการศึกษา ระดับ ปวช./ปวท./ปวส./อนุปริญญา เป็นกลุ่มที่ได้รับอนุญาตให้เดินทางไปทำงานต่างประเทศมากขึ้นขยับจากลำดับที่ 3 ในช่วงก่อนการระบาด และระหว่างการระบาดของ COVID-19 มาเป็นอันดับที่ 2 ในปี 2565 แนวโน้มดังกล่าวสะท้อนให้เห็นถึงความสนใจที่จะไปทำงานต่างประเทศของแรงงานในกลุ่มที่สำเร็จการศึกษาระดับอาชีวศึกษามากขึ้น ทั้งนี้อาจเนื่องมาจากแรงจูงใจเรื่องค่าตอบแทนในต่างประเทศที่สูงกว่า ประเด็นดังกล่าวอาจส่งผลกระทบต่อตลาดแรงงานในประเทศที่มีความต้องการแรงงานในกลุ่มอาชีวศึกษาจำนวนมาก อาจทำให้ขาดแคลนแรงงานในกลุ่มดังกล่าวได้ ดังนั้นภาคส่วนที่เกี่ยวข้องควรมีมาตรการในการป้องกันปัญหาดังกล่าวในหลากหลายวิธีการ โดยเฉพาะมาตรการในเรื่องค่าแรง ค่าตอบแทนที่เหมาะสมกับแรงงานที่มีทักษะ เพื่อให้สามารถจูงใจแรงงานกลุ่มดังกล่าวให้เป็นบุคลากรที่มีความสำคัญต่อการพัฒนาประเทศต่อไป

ประเด็นที่เปลี่ยนแปลงไปนอกจากเรื่องระดับการศึกษาของแรงงานที่ได้รับอนุญาตให้เดินทางไปทำงานต่างประเทศแล้วยังพบว่า หมวดอาชีพที่แรงงานไทยเดินทางไปทำงานในต่างประเทศที่มีแนวโน้มเพิ่มขึ้น คือ หมวดอาชีพผู้ปฏิบัติงานฝีมือด้านการเกษตรและประมง โดยในช่วงก่อนการระบาดของ COVID-19 มีสัดส่วนเป็นลำดับที่ 2 รองจากหมวดอาชีพผู้ปฏิบัติงานในโรงงาน ผู้ควบคุมเครื่องจักรและผู้ปฏิบัติงานด้านการประกอบ แต่ในช่วงการแพร่ระบาด และช่วงการระบาดของ COVID-19 เริ่มคลี่คลาย หมวดอาชีพผู้ปฏิบัติงานฝีมือด้านการเกษตรและประมงมีสัดส่วนปรับเพิ่มขึ้นเป็นลำดับที่ 1 เนื่องจากประเทศปลายทางที่รับแรงงานไทยไปทำงานด้านการเกษตร โดยเฉพาะประเทศอิสราเอล และสวีเดนมีความต้องการแรงงานด้านการเกษตรมากขึ้น ทั้งนี้ประเทศสวีเดนต้องการแรงงานเพื่อไปเก็บผลไม้อีกมากขึ้น เนื่องจากสถานการณ์การแพร่ระบาดของ COVID-19 ในช่วงที่ผ่านมา ไม่มีคนงานไปเก็บผลไม้อ่า ประกอบกับเกิดภาวะสงครามระหว่างยูเครน-รัสเซีย ทำให้คนงานยูเครนไม่สามารถไปเก็บผลไม้อ่าได้ สวีเดนจึงต้องการแรงงานไทยไปทำงานมากขึ้นกว่าปกติ

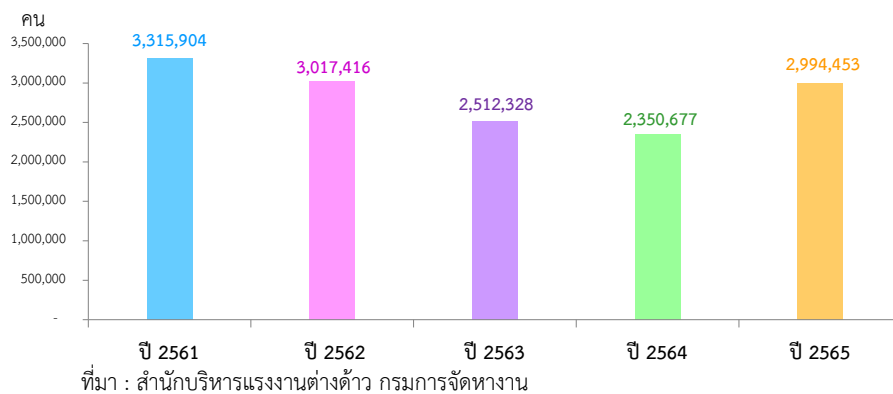


การทำงานของคนต่างด้าว

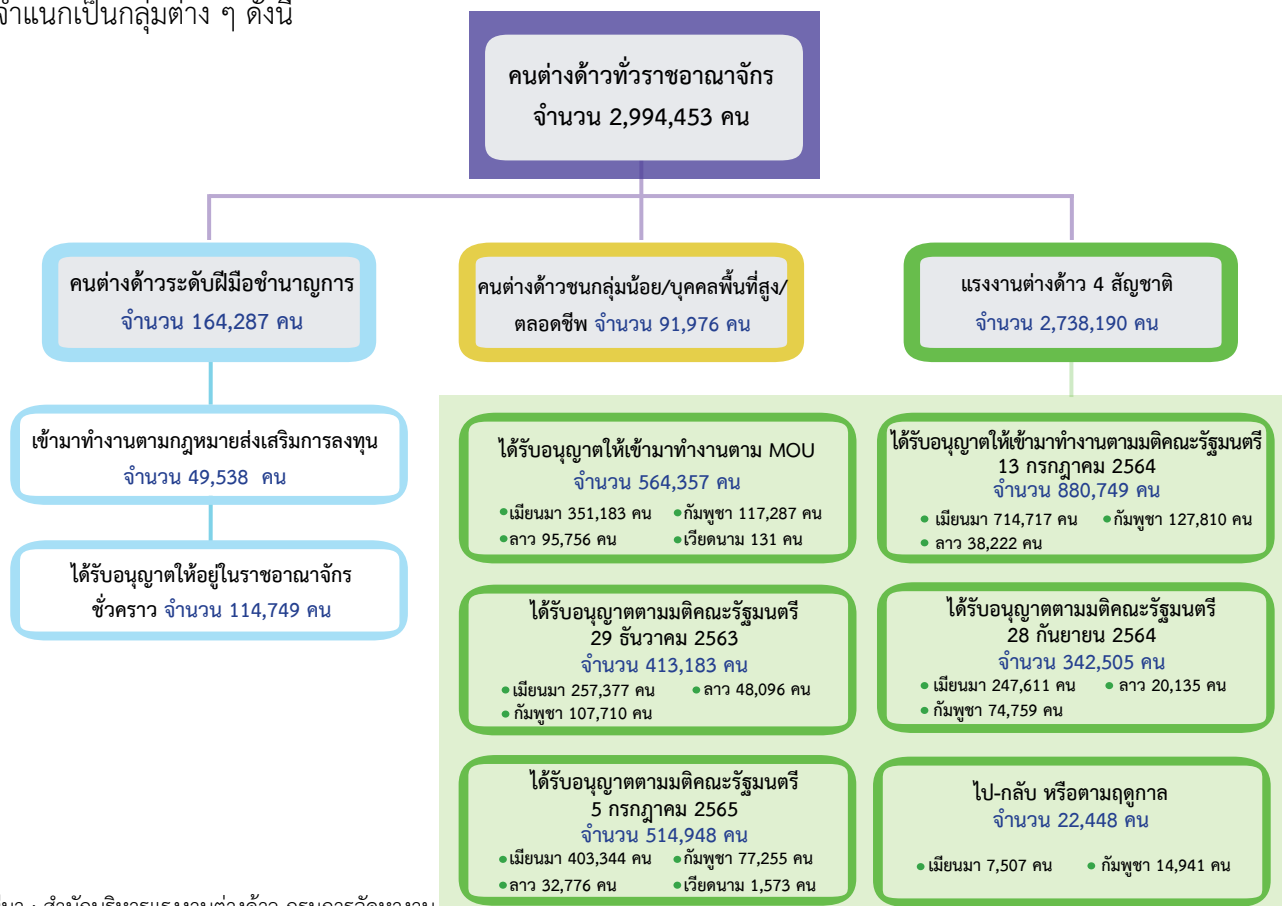
การทำงานของคนต่างด้าวมียังเพิ่มขึ้นทุกกลุ่ม
เมื่อเปรียบเทียบกับปีก่อนเพิ่มขึ้นร้อยละ 27.39

คนต่างด้าวทำงานอยู่ในประเทศไทยปี 2565 มีจำนวนทั้งสิ้น 2,994,453 คน เพิ่มขึ้นจากปีก่อน จำนวน 643,776 คน คิดเป็นร้อยละ 27.39 พบว่า ส่วนใหญ่เป็นแรงงานที่ได้รับการผ่อนผันให้ทำงาน (ตามมติคณะรัฐมนตรี) (ข้อมูล ณ เดือนธันวาคม 2565)

แผนภูมิที่ 7 จำนวนคนต่างด้าวทั่วราชอาณาจักร ปี 2561-2565

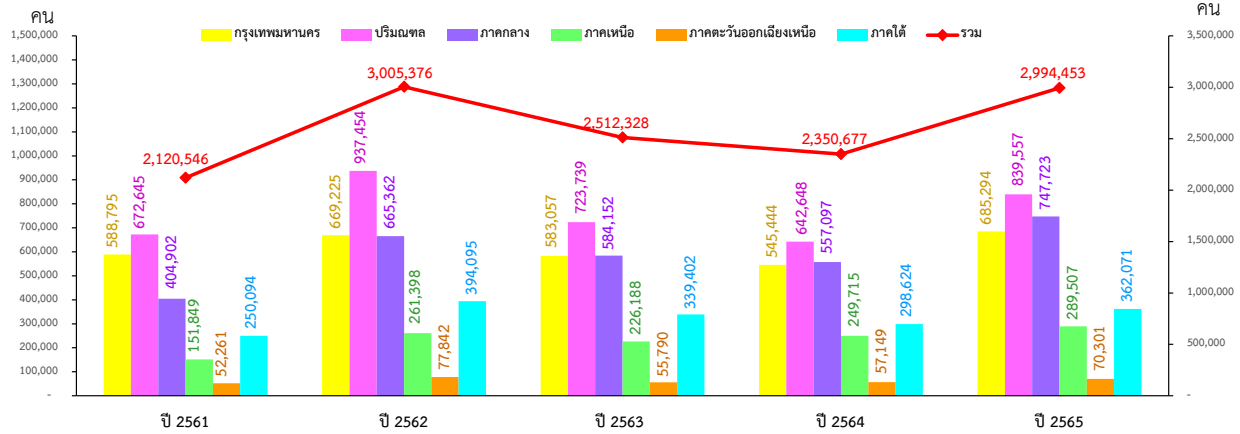


สำหรับคนต่างด้าวที่ได้รับอนุญาตทำงานในประเทศไทย ตามพระราชกำหนดการบริหารจัดการการทำงานของคนต่างด้าว พ.ศ. 2560 ซึ่งแก้ไขเพิ่มเติมโดยพระราชกำหนดการบริหารจัดการการทำงานของคนต่างด้าว (ฉบับที่ 2) พ.ศ. 2561 มีการจำแนกเป็นกลุ่มต่าง ๆ ดังนี้



เมื่อพิจารณาตามภูมิภาค 5 ปีที่ผ่านมา พบว่า ปี 2562 มีคนต่างด้าวเข้ามาทำงานมากที่สุด จำนวน 3,005,376 คน ส่วนใหญ่อยู่ในพื้นที่ปริมณฑล และกรุงเทพมหานคร สำหรับในปี 2565 มีคนต่างด้าวเข้ามาทำงาน จำนวน 2,994,453 คน เพิ่มขึ้นจากปีก่อน ร้อยละ 27.39 ปริมณฑลมีคนต่างด้าวเข้ามาทำงานมากที่สุด รองลงมา คือ ภาคกลาง กรุงเทพมหานคร ภาคใต้ ภาคเหนือ และภาคตะวันออกเฉียงเหนือ ส่วนใหญ่คนต่างด้าวเข้ามาทำงานอยู่ในจังหวัดสมุทรสาคร และจังหวัดสมุทรปราการ มากที่สุด

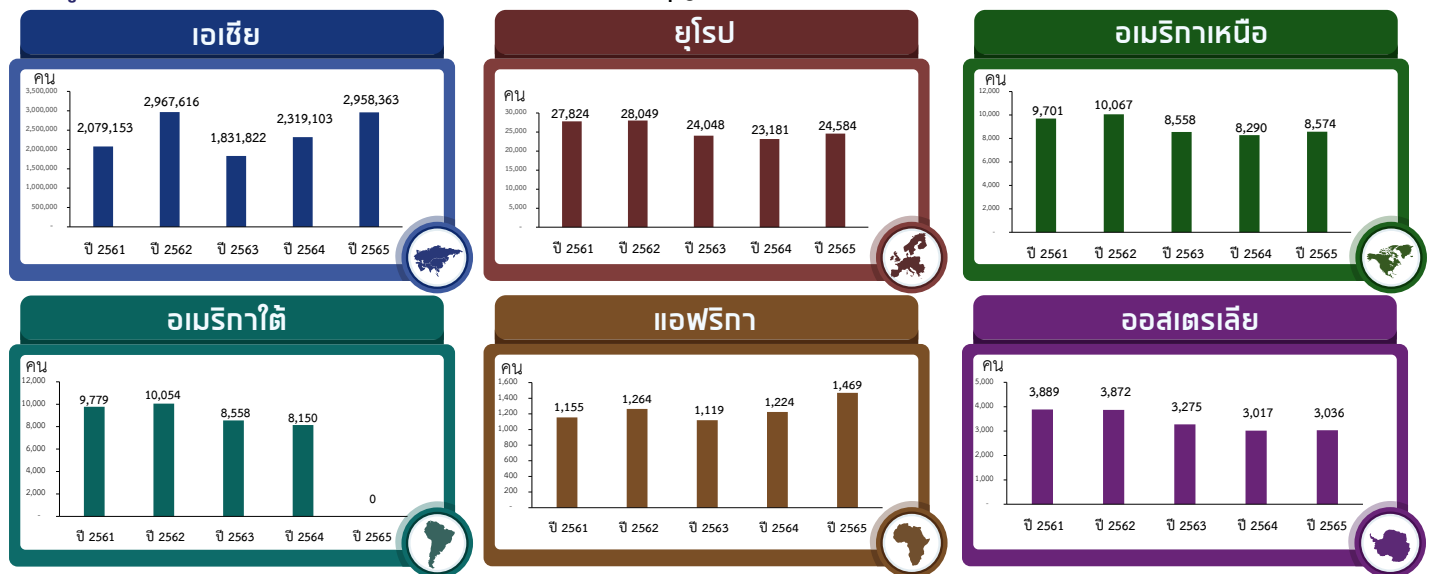
แผนภูมิที่ 8 จำนวนคนต่างด้าว จำแนกตามภาค



ที่มา : สำนักบริหารแรงงานต่างด้าว กรมการจัดหางาน

คนต่างด้าวที่เข้ามาทำงานในประเทศไทยในปี 2565 ประกอบด้วยทวีปเอเชีย ยุโรป อเมริกาเหนือ อเมริกาใต้ แอฟริกา และออสเตรเลีย โดยทวีปเอเชียมีคนต่างด้าวเข้ามาทำงานมากที่สุด ร้อยละ 98.13 เมื่อเปรียบเทียบกับช่วงเดียวกันของปีก่อน พบว่า มีคนต่างด้าวเพิ่มขึ้นทุกทวีป

แผนภูมิที่ 9 จำนวนคนต่างด้าว จำแนกตามทวีปที่ได้รับอนุญาตทำงาน



ที่มา : สำนักบริหารแรงงานต่างด้าว กรมการจัดหางาน

ตารางที่ 27 ประเภทอาชีพและประเภทกิจการที่คนต่างด้าวทำงานมากที่สุด 5 ลำดับแรก

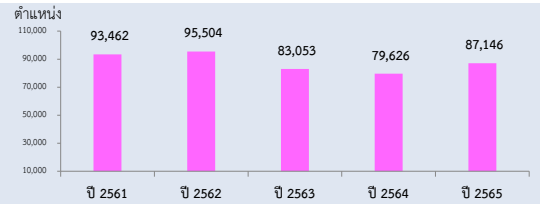
คนต่างด้าวระดับฝีมือชำนาญการ	แรงงานต่างด้าว 4 สัญชาติ
1. ผู้จัดการฝ่ายอื่น ๆ	1. กิจการการผลิต (1,000,395 ตำแหน่ง)
2. ผู้ประกอบอาชีพด้านการสอน	2. กิจการรับเหมาก่อสร้าง (612,589 ตำแหน่ง)
3. กรรมการผู้จัดการ ผู้บริหารระดับสูง	3. กิจการค้าส่ง ค้าปลีก แผงลอย (460,619 ตำแหน่ง)
4. ช่างเทคนิคด้านต่าง ๆ	4. กิจการเกษตรและปศุสัตว์ (348,395 ตำแหน่ง)
5. ผู้ประกอบวิชาชีพด้านธุรกิจ	5. กิจการการให้บริการต่าง ๆ (247,990 ตำแหน่ง)
สัญชาติที่เข้ามาทำงานมากที่สุด : ญี่ปุ่น จีน ฟิลิปปินส์ อินเดีย และอังกฤษ	สัญชาติที่เข้ามาทำงานมากที่สุด : เมียนมา กัมพูชา ลาว และเวียดนาม

อาชีพของคนต่างด้าว

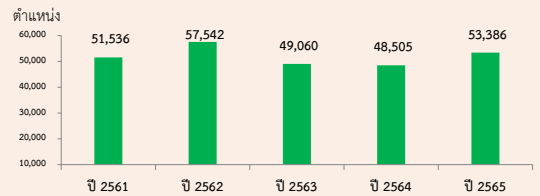
อาชีพที่คนต่างด้าวเข้ามาทำงาน เมื่อพิจารณาตามมาตรฐานอาชีพ พบว่า แรงงานต่างด้าวแต่ละหมวดอาชีพส่วนใหญ่ มีแนวโน้มปรับตัวเพิ่มขึ้นจากปีก่อน ดังนี้ (นับจำนวนตามตำแหน่งของคนต่างด้าวที่เข้ามาทำงาน)

แผนภูมิที่ 10 จำนวนคนต่างด้าว จำแนกตามหมวดอาชีพ

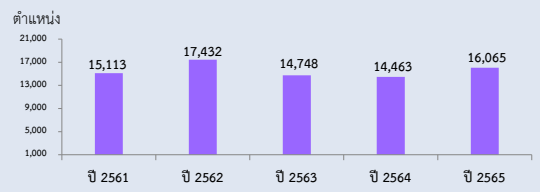
1) ผู้บัญญัติกฎหมาย ข้าราชการระดับอาวุโส ผู้จัดการ มีจำนวน 87,146 ตำแหน่ง คิดเป็นร้อยละ 2.91 เมื่อเปรียบเทียบกับปีก่อนเพิ่มขึ้น จำนวน 7,520 ตำแหน่ง คิดเป็นร้อยละ 9.44



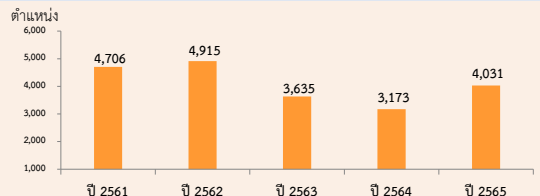
2) ผู้ประกอบวิชาชีพด้านต่าง ๆ มีจำนวน 53,386 ตำแหน่ง คิดเป็นร้อยละ 1.78 เมื่อเปรียบเทียบกับปีก่อนเพิ่มขึ้น จำนวน 4,881 ตำแหน่ง คิดเป็นร้อยละ 10.06



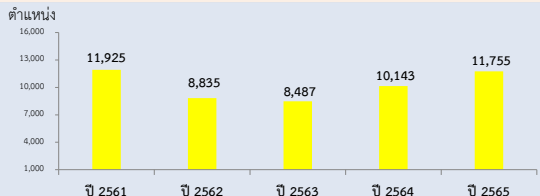
3) ช่างเทคนิคและผู้ปฏิบัติงานที่เกี่ยวข้อง มีจำนวน 16,065 ตำแหน่ง คิดเป็นร้อยละ 0.54 เมื่อเปรียบเทียบกับปีก่อนเพิ่มขึ้น จำนวน 1,602 ตำแหน่ง คิดเป็นร้อยละ 11.08



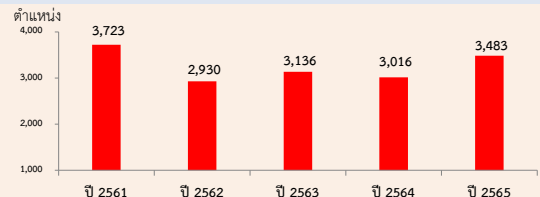
4) เสมียน เจ้าหน้าที่ มีจำนวน 4,031 ตำแหน่ง คิดเป็นร้อยละ 0.13 เมื่อเปรียบเทียบกับปีก่อนเพิ่มขึ้น จำนวน 858 ตำแหน่ง คิดเป็นร้อยละ 27.04



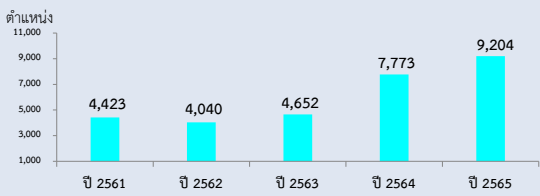
5) พนักงานบริการ พนักงานขายในร้านค้าและตลาด มีจำนวน 11,755 ตำแหน่ง คิดเป็นร้อยละ 0.39 เมื่อเปรียบเทียบกับปีก่อนเพิ่มขึ้น จำนวน 1,612 คน คิดเป็นร้อยละ 15.89



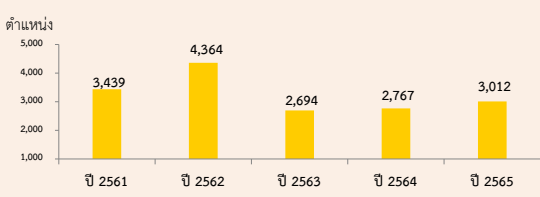
6) ผู้ปฏิบัติงานฝีมือด้านการเกษตรและประมง (แปรรูปขั้นพื้นฐาน) มีจำนวน 3,483 ตำแหน่ง คิดเป็นร้อยละ 0.12 เมื่อเปรียบเทียบกับปีก่อนเพิ่มขึ้น จำนวน 467 ตำแหน่ง คิดเป็นร้อยละ 15.48



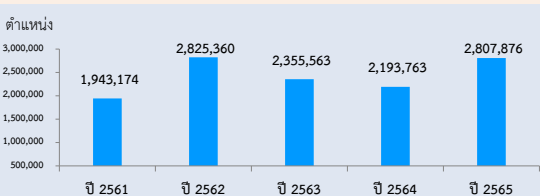
7) ผู้ปฏิบัติงานโดยใช้ฝีมือในธุรกิจต่าง ๆ มีจำนวน 9,204 ตำแหน่ง คิดเป็นร้อยละ 0.31 เมื่อเปรียบเทียบกับปีก่อนเพิ่มขึ้น จำนวน 1,431 ตำแหน่ง คิดเป็นร้อยละ 18.41



8) ผู้ปฏิบัติงานในโรงงาน ผู้ควบคุมเครื่องจักรและผู้ปฏิบัติงานด้านการประกอบ มีจำนวน 3,012 ตำแหน่ง คิดเป็นร้อยละ 0.10 เมื่อเปรียบเทียบกับปีก่อนเพิ่มขึ้น จำนวน 245 ตำแหน่ง คิดเป็นร้อยละ 8.85



9) อาชีพงานพื้นฐาน มีจำนวน 2,807,876 ตำแหน่ง คิดเป็นร้อยละ 93.72 เมื่อเปรียบเทียบกับปีก่อนเพิ่มขึ้น จำนวน 614,113 ตำแหน่ง คิดเป็นร้อยละ 27.99

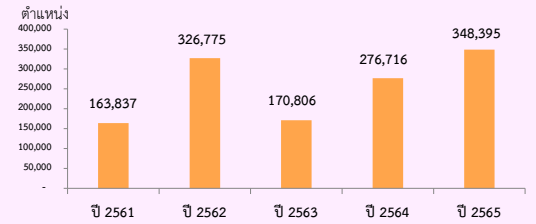


อุตสาหกรรมที่มีการจ้างงานคนต่างด้าว

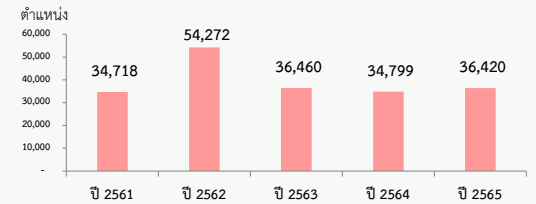
อุตสาหกรรมที่มีการจ้างคนต่างด้าวเข้ามาทำงาน เมื่อพิจารณาตามหมวดมาตรฐานอุตสาหกรรม พบว่า แรงงานต่างด้าวในแต่ละหมวดอุตสาหกรรม มีแนวโน้มการใช้แรงงานเพิ่มขึ้นจากปีก่อน ดังนี้

แผนภูมิที่ 11 จำนวนคนต่างด้าว จำแนกตามมาตรฐานอุตสาหกรรม

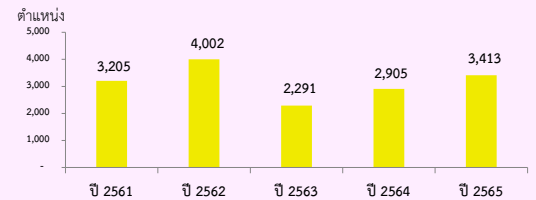
1) **เกษตรกรรม การล่าสัตว์และการป่าไม้** มีจำนวน 348,395 ตำแหน่ง คิดเป็นร้อยละ 11.63 เมื่อเปรียบเทียบกับปีก่อนเพิ่มขึ้น จำนวน 71,679 ตำแหน่ง คิดเป็นร้อยละ 25.90



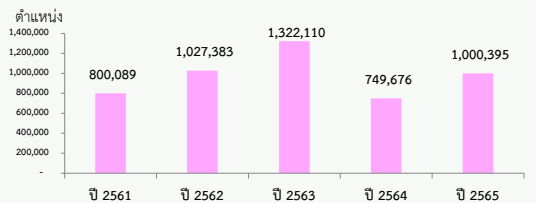
2) **การประมง** มีจำนวน 36,420 ตำแหน่ง คิดเป็นร้อยละ 1.22 เมื่อเปรียบเทียบกับปีก่อนเพิ่มขึ้น จำนวน 1,621 ตำแหน่ง คิดเป็นร้อยละ 4.66



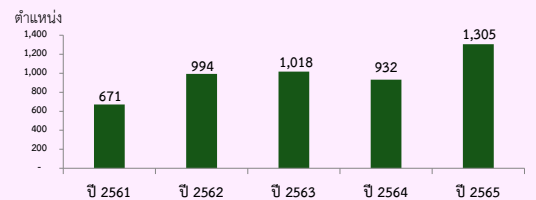
3) **การทำเหมืองแร่และเหมืองหิน** มีจำนวน 3,413 ตำแหน่ง คิดเป็นร้อยละ 0.11 เมื่อเปรียบเทียบกับปีก่อนเพิ่มขึ้น จำนวน 508 ตำแหน่ง คิดเป็นร้อยละ 17.49



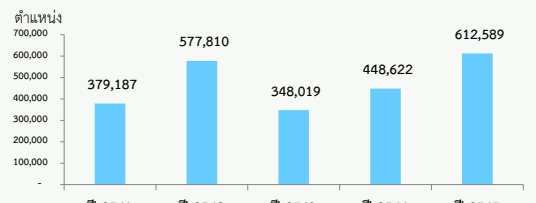
4) **การผลิต** มีจำนวน 1,000,395 ตำแหน่ง คิดเป็นร้อยละ 33.39 เมื่อเปรียบเทียบกับปีก่อนเพิ่มขึ้น จำนวน 250,719 ตำแหน่ง คิดเป็นร้อยละ 33.44



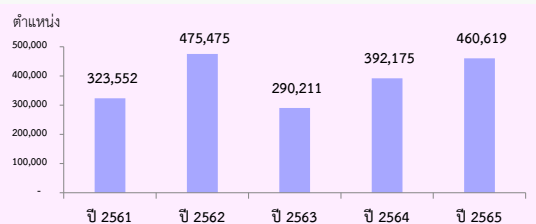
5) **การไฟฟ้า ก๊าซและการประปา** มีจำนวน 1,305 ตำแหน่ง คิดเป็นร้อยละ 0.04 เมื่อเปรียบเทียบกับปีก่อนเพิ่มขึ้น จำนวน 373 ตำแหน่ง คิดเป็นร้อยละ 40.02



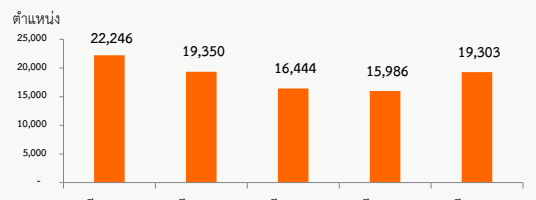
6) **การก่อสร้าง** มีจำนวน 612,589 ตำแหน่ง คิดเป็นร้อยละ 20.45 เมื่อเปรียบเทียบกับปีก่อนเพิ่มขึ้น จำนวน 163,967 คน คิดเป็นร้อยละ 36.55



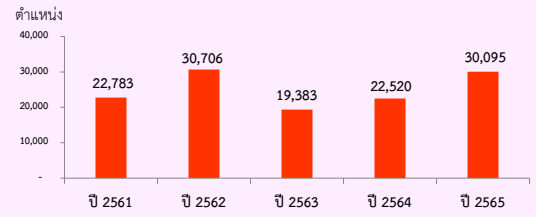
7) **การขายส่ง การขายปลีก การซ่อมแซมยานยนต์ จักรยานยนต์** มีจำนวน 460,619 ตำแหน่ง คิดเป็นร้อยละ 15.37 เมื่อเปรียบเทียบกับปีก่อนเพิ่มขึ้น จำนวน 68,444 ตำแหน่ง คิดเป็นร้อยละ 17.45



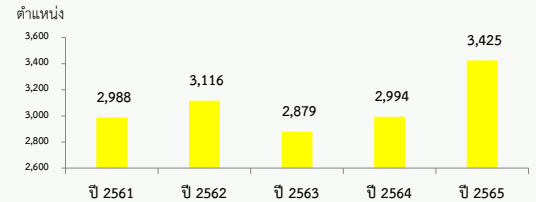
8) **โรงแรมและภัตตาคาร** มีจำนวน 19,303 ตำแหน่ง คิดเป็นร้อยละ 0.64 เมื่อเปรียบเทียบกับปีก่อนเพิ่มขึ้น จำนวน 3,317 ตำแหน่ง คิดเป็นร้อยละ 20.75



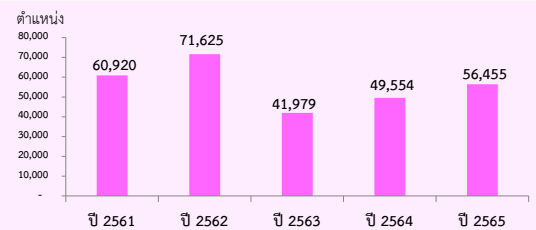
9) การขนส่ง สถานที่เก็บสินค้าและการคมนาคม มีจำนวน 30,095 ตำแหน่ง คิดเป็นร้อยละ 1.00 เมื่อเปรียบเทียบกับปีก่อนเพิ่มขึ้น จำนวน 7,575 ตำแหน่ง คิดเป็นร้อยละ 33.64



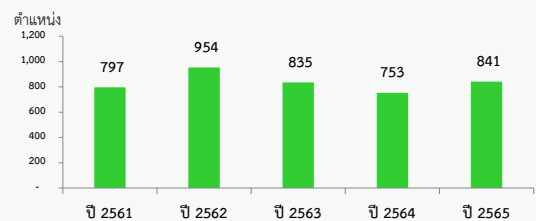
10) ตัวกลางทางการเงิน มีจำนวน 3,425 ตำแหน่ง คิดเป็นร้อยละ 0.11 เมื่อเปรียบเทียบกับปีก่อนเพิ่มขึ้น จำนวน 431 ตำแหน่ง คิดเป็นร้อยละ 14.40



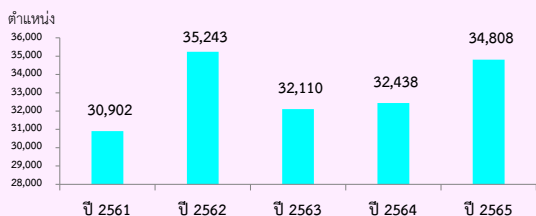
11) บริการด้านอสังหาริมทรัพย์ การให้เช่าและบริการทางธุรกิจ มีจำนวน 56,455 ตำแหน่ง คิดเป็นร้อยละ 1.88 เมื่อเปรียบเทียบกับปีก่อนเพิ่มขึ้น จำนวน 6,901 ตำแหน่ง คิดเป็นร้อยละ 13.93



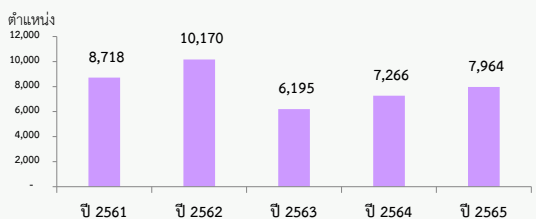
12) บริหารราชการและป้องกันประเทศ รวมทั้งการประกันสังคมภาคบังคับ มีจำนวน 841 ตำแหน่ง คิดเป็นร้อยละ 0.03 เมื่อเปรียบเทียบกับปีก่อนเพิ่มขึ้น จำนวน 88 ตำแหน่ง คิดเป็นร้อยละ 11.69



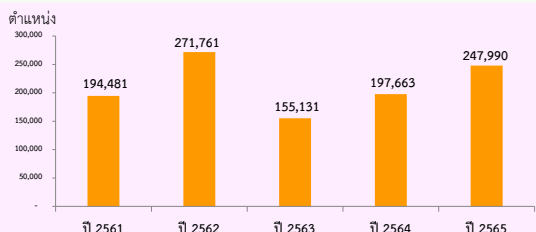
13) การศึกษา มีจำนวน 34,808 ตำแหน่ง คิดเป็นร้อยละ 1.16 เมื่อเปรียบเทียบกับปีก่อนเพิ่มขึ้น จำนวน 2,370 ตำแหน่ง คิดเป็นร้อยละ 7.31



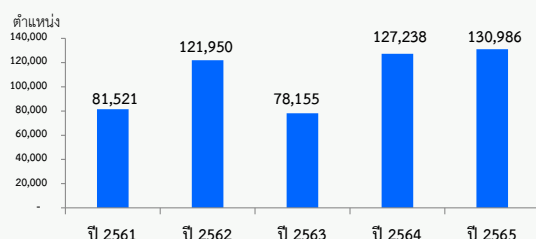
14) การบริการด้านสุขภาพและงานสังคมสงเคราะห์ มีจำนวน 7,964 ตำแหน่ง คิดเป็นร้อยละ 0.27 เมื่อเปรียบเทียบกับปีก่อนเพิ่มขึ้น จำนวน 698 ตำแหน่ง คิดเป็นร้อยละ 9.61



15) บริการชุมชน สังคมและบริการส่วนบุคคลอื่น ๆ มีจำนวน 247,990 ตำแหน่ง คิดเป็นร้อยละ 8.28 เมื่อเปรียบเทียบกับปีก่อนเพิ่มขึ้น จำนวน 50,327 ตำแหน่ง คิดเป็นร้อยละ 25.46

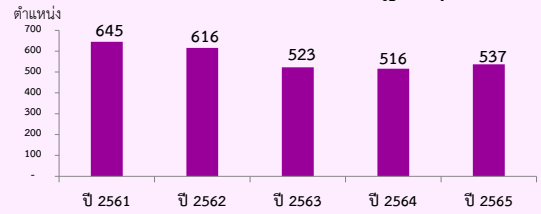


16) ลูกจ้างในครัวเรือนส่วนบุคคล มีจำนวน 130,986 ตำแหน่ง คิดเป็นร้อยละ 4.37 เมื่อเปรียบเทียบกับปีก่อนเพิ่มขึ้น จำนวน 3,748 ตำแหน่ง คิดเป็นร้อยละ 2.95

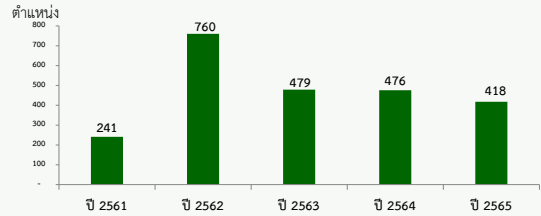


แผนภูมิที่ 11 (ต่อ) จำนวนคนต่างด้าว จำแนกตามมาตรฐานอุตสาหกรรม

17) องค์การระหว่างประเทศและองค์กรต่างประเทศ อื่น ๆ และสมาชิก มีจำนวน 537 ตำแหน่ง คิดเป็นร้อยละ 0.02 เมื่อเปรียบเทียบกับปีก่อนเพิ่มขึ้น จำนวน 21 ตำแหน่ง คิดเป็นร้อยละ 4.07



18) กิจการอื่น ๆ มีจำนวน 418 ตำแหน่ง คิดเป็นร้อยละ 0.01 เมื่อเปรียบเทียบกับปีก่อนลดลง จำนวน 58 ตำแหน่ง คิดเป็นร้อยละ 12.18



คนต่างด้าวได้รับอนุญาตทำงานใหม่

คนต่างด้าวได้รับอนุญาตทำงานใหม่ในปี 2565 มีจำนวนทั้งสิ้น 123,618 ตำแหน่ง เพิ่มขึ้นจากปีก่อน จำนวน 50,972 ตำแหน่ง คิดเป็นร้อยละ 70.17 โดยเข้ามาทำงานมากที่สุดในกิจการการผลิตยานยนต์ รถพ่วงและรถกึ่งรถพ่วง การอนุญาตทำงานใหม่จะพบว่า มีการอนุญาตเปลี่ยนแปลงจากปีก่อน โดยจำแนกตามประเภทการอนุญาต ดังนี้

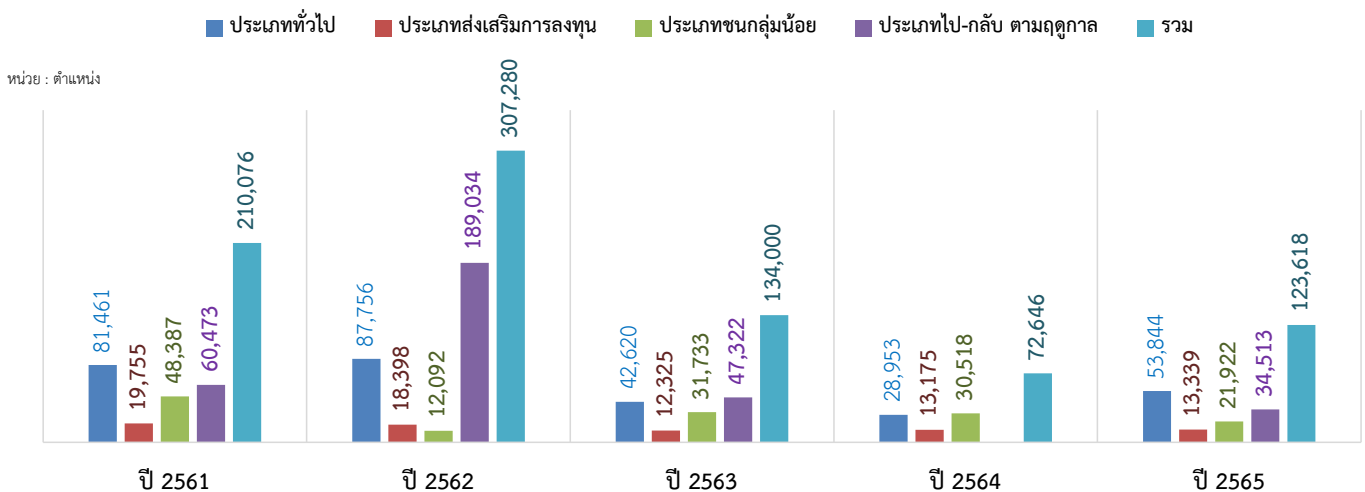
ประเภททั่วไป ได้รับอนุญาตทำงาน 53,844 ตำแหน่ง เมื่อเปรียบเทียบกับปีก่อน พบว่า เพิ่มขึ้น จำนวน 24,891 ตำแหน่ง คิดเป็นร้อยละ 85.97 เป็นชาวจีนมากที่สุด 9,018 ตำแหน่ง รองลงมา คือ ญี่ปุ่น ฟิลิปปินส์ อินเดีย และอังกฤษ โดยเข้ามาทำงานในโรงเรียน มหาวิทยาลัย สถาบันการศึกษา และบริการด้านธุรกิจอื่น ๆ ส่วนใหญ่อยู่ในระดับผู้ประกอบการวิชาชีพด้านการสอน เป็นต้น

ประเภทส่งเสริมการลงทุน ได้รับอนุญาตทำงาน 13,339 ตำแหน่ง เมื่อเปรียบเทียบกับปีก่อน พบว่า เพิ่มขึ้น จำนวน 164 ตำแหน่ง คิดเป็นร้อยละ 1.25 ส่วนใหญ่เป็นชาวเอเชียซึ่งเป็นสัญชาติจีน ญี่ปุ่น และอินเดีย โดยเข้ามาทำงานในอุตสาหกรรมการผลิตยานยนต์ รถพ่วงและรถกึ่งรถพ่วงมากที่สุด ประเภทอาชีพที่เข้ามาทำงานจะเป็นแรงงานที่ใช้ทักษะฝีมือสูง คือ ระดับผู้บริหาร ผู้จัดการ

ประเภทชนกลุ่มน้อย ได้รับอนุญาตทำงาน 21,922 ตำแหน่ง เมื่อเปรียบเทียบกับปีก่อน พบว่า ลดลง จำนวน 8,596 ตำแหน่ง คิดเป็นร้อยละ 28.17 เป็นสัญชาติไทยใหญ่มากที่สุด รองลงมา คือ กะเหรี่ยง เมียนมา ไทลื้อ และมอญ ประเภทอุตสาหกรรมที่เข้ามาทำงาน ได้แก่ การก่อสร้าง และการผลิต ประเภทอาชีพที่เข้ามาทำงานเป็นงานที่ไม่ใช้ทักษะฝีมือ คือ อาชีพงานพื้นฐานซึ่งจะเป็นอาชีพกรรมกร ช่างไม้ก่อสร้างอาคาร และขายอาหารหรือเครื่องดื่มมากที่สุด

ประเภทเข้ามาทำงานในลักษณะไป-กลับ หรือตามฤดูกาล ได้รับอนุญาตทำงาน 34,513 ตำแหน่ง เป็นสัญชาติกัมพูชา และเมียนมา โดยเข้ามาทำงานในอุตสาหกรรมเกษตรและปศุสัตว์มากที่สุด

แผนภูมิที่ 12 จำนวนคนต่างด้าวได้รับอนุญาตทำงานใหม่ จำแนกตามประเภทการอนุญาต



ที่มา : สำนักบริหารแรงงานต่างด้าว กรมการจัดหางาน

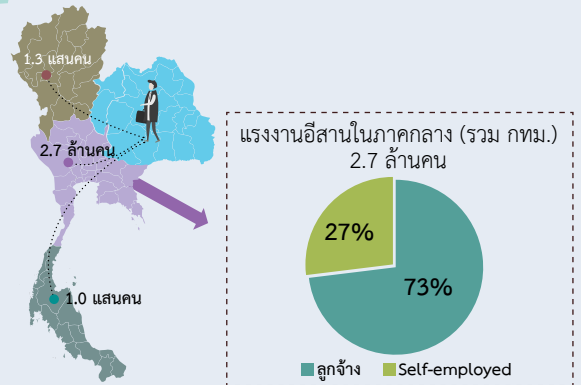
หมายเหตุ : คนต่างด้าวได้รับอนุญาตทำงานใหม่ หมายถึง คนต่างด้าวทุกประเภท ยกเว้นมาตรา 29 พิสูจน์สัญชาติและนำเข้าตาม MOU

แรงงานอีสานคืนถิ่น กลับไปพื้นที่เศรษฐกิจเดิมมากน้อยแค่ไหน

ปญญวิชญ์ เศรษฐ์สมบูรณ์/ศิริรัตดา ปรีชา/อภิษฐา ศรีรัตน์
สำนักงานภาคตะวันออกเฉียงเหนือ ธนาคารแห่งประเทศไทย

ก่อนเกิด COVID-19 โครงสร้างการเคลื่อนย้ายแรงงานอีสานมีมากน้อยแค่ไหน? และประกอบอาชีพอะไร?

โครงสร้างการเคลื่อนย้ายแรงงานเดิม ณ สิ้นปี 2563 ตั้งแต่อดีตวิถีชีวิตของคนอีสานมีความเชื่อมโยงกับภาคเกษตรกรรมที่มีรายได้ไม่แน่นอน แรงงานอีสานจึงเคลื่อนย้ายไปทำงานนอกภูมิภาคประมาณ 3 ล้านคน ส่วนใหญ่ทำงานในภาคกลาง ประมาณ 2.7 ล้านคน (โดยอยู่กรุงเทพฯ 1.2 ล้านคน) ที่เป็นกลุ่มลูกจ้างในภาคผลิต บริการและก่อสร้าง ขณะที่แรงงานอีสานอยู่ในภาคเหนือและภาคใต้มีเพียง 1.3 แสนคน และ 1.0 แสนคน ตามลำดับ ต่างจากแรงงานในภาคอีสานประมาณ 9.5 ล้านคน ส่วนใหญ่เป็นกลุ่ม Self-employed ถึงร้อยละ 70

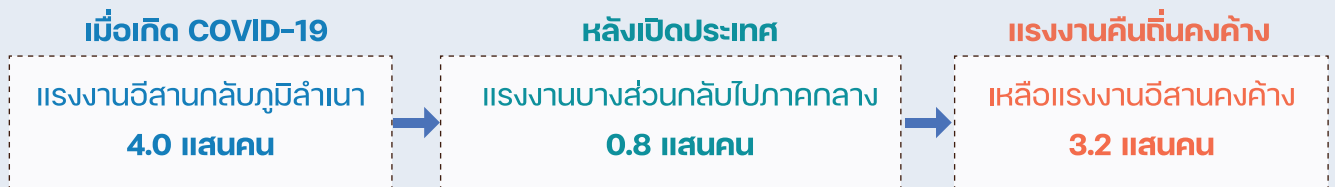


ที่มา : แบบสำรวจภาวะการมีงานทำของประชากร สำนักงานสถิติแห่งชาติ คำนวณโดย ธปท.

การแพร่ระบาดของ COVID-19 ที่ผ่านมา คาดว่า แรงงานอีสานคืนถิ่นมาจากกลุ่มลูกจ้างในภาคกลางเป็นสำคัญ

หลังเกิด COVID-19 เห็นการเคลื่อนย้ายแรงงานอีสานอย่างไร? / ?

เมื่อเกิด COVID-19 แรงงานอีสานกลับภูมิลำเนาต่อเนื่อง คาดว่าเป็นประชากรอีสานคืนถิ่น 6.5 แสนคน คิดเป็นแรงงานประมาณ 4 แสนคน ขณะที่หลังเปิดประเทศ แรงงานคืนถิ่นเคลื่อนย้ายกลับบางส่วน แรงงานอีสาน 1.7 แสนคน ส่วนใหญ่เคลื่อนย้ายออกจากภาคเกษตรเป็นแรงงานนอกภาคเกษตร 0.9 แสนคน และเคลื่อนย้ายกลับภาคกลาง 0.8 แสนคน เหลือแรงงานอีสานคืนถิ่นอีก 3.2 แสนคน หรือร้อยละ 80 ของแรงงานคืนถิ่น



5 แรงดึงที่ทำให้แรงงานอีสานคืนถิ่นจำนวน 3.2 แสนคน ยังไม่กลับไปแหล่งงานเดิม

1. แรงจูงใจด้านรายได้ยังไม่เพียงพอ

จากช่องว่างรายได้ที่แท้จริงระหว่างแรงงานภาคกลาง (รวม กทม.) และอีสานมีแนวโน้มลดลง ส่วนหนึ่งจากรายได้ในอีสานที่สูงขึ้นและค่าครองชีพในภาคกลางที่สูงขึ้นมากกว่าเดิม

ช่องว่างรายได้ลูกจ้างนอกภาคเกษตร ระหว่างภาคกลาง-อีสาน



ที่มา : แบบสำรวจภาวะการมีงานทำของประชากร สำนักงานสถิติแห่งชาติ และข้อมูลจากกระทรวงพาณิชย์, คำนวณโดย ธปท.

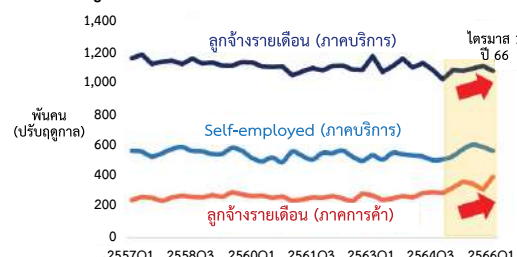
2. แรงงานมีความมั่นคงทางรายได้เพิ่มขึ้น

แรงงานอีสานคืนถิ่นมีความมั่นคงทางรายได้เพิ่มขึ้น จากการจ้างงานประจำมากขึ้น ตามกิจกรรมทางเศรษฐกิจ ของภาคอีสานที่ปรับตัวดีขึ้น และการกลับมาต่อ ยอดการทำเกษตรของเด็กรุ่นใหม่

3. ต้นทุนการย้ายกลับสูงขึ้น

ต้นทุนการย้ายกลับสูงขึ้น (Cost of mobility) สะท้อนจากดัชนีราคาผู้บริโภคพื้นฐานของ กทม. และปริมณฑล โดยเฉพาะหมวดค่าที่พักอาศัย ค่าอาหารบริโภคภายในและนอกบ้าน และค่าโดยสารสาธารณะ ซึ่งเป็นค่าใช้จ่ายหลักของผู้ที่จะย้ายถิ่นเข้าไปและมีแนวโน้มสูงขึ้นต่อเนื่อง

ผู้มีงานทำภาคบริการ และการค้า ในอีสาน



ที่มา : แบบสำรวจภาวะการมีงานทำของประชากร สำนักงานสถิติแห่งชาติ, คำนวณโดย ธปท.

4. แรงงานบางส่วนถูกแทนด้วยแรงงานต่างด้าว

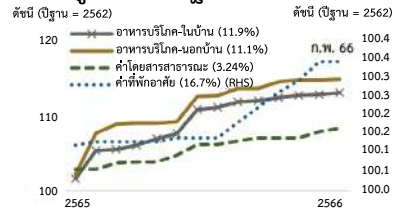
แรงงานไทยบางส่วนถูกทดแทนด้วยแรงงานต่างด้าวโดยเฉพาะในกลุ่มทักษะต่ำ (Unskilled) เช่น ในภาคก่อสร้าง เกษตรและปศุสัตว์ ค่าจ้างที่ต่ำกว่า เพราะภาคธุรกิจยังเปราะบาง สะท้อนจากจำนวนแรงงานต่างด้าวที่เพิ่มขึ้นมากกว่าช่วงก่อนการแพร่ระบาดของ COVID-19

5. แรงจูงใจด้านอื่น ๆ

จากการได้กลับมาอยู่กับครอบครัว ความสบายใจ สุขภาพที่ดีขึ้น และใช้ทักษะเดิมที่มีต่อยอดงานในท้องถิ่นเป็นอีกหนึ่งแรงดึงดูดสำคัญที่ทำให้แรงงานยังไม่กลับไปทำงานยังแหล่งงานเดิม

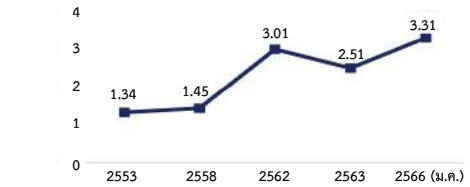
(ที่มา: จากการสัมภาษณ์แรงงานกลับถิ่นในพื้นที่)

ดัชนีราคาผู้บริโภคพื้นฐานใน กทม. และปริมณฑล



หมายเหตุ : () คือ น้ำหนักของเงินเพื่อพื้นฐานแต่ละด้าน เทียบกับเงินเพื่อทั่วไป
ที่มา : กระทรวงพาณิชย์, คำนวณโดย ธปท.

สถิติแรงงานต่างด้าว (ล้านคน)



ที่มา : สำนักบริหารแรงงานต่างด้าว กระทรวงแรงงาน, คำนวณโดย ธปท.

ประเด็นที่ได้จากการสำรวจเชิงพื้นที่ ที่สะท้อนแรงดึงดูดกลุ่มแรงงานอีสานคืนถิ่น

1. โอกาสใหม่จากอาชีพใหม่ในท้องถิ่น

ส่วนใหญ่เป็นแรงงานคืนถิ่นที่มีทักษะด้านเทคโนโลยี การใช้ Digital Marketing ผ่านช่องทางออนไลน์ต่าง ๆ ซึ่งเป็นปัจจัยเอื้อต่อการทำธุรกิจในภาคบริการ การค้า จากการสัมภาษณ์แรงงานกลุ่มนี้พบว่า

ธุรกิจภาคบริการ : ร้านอาหารและร้านกาแฟเพิ่มขึ้นจากแรงงานหนุ่มสาวที่มีเงินทุน แม้ในช่วงแรก จะมีรายได้ต่ำกว่า รายได้จากแหล่งงานเดิมในพื้นที่เศรษฐกิจ แต่ยังคงเพียงพอต่อการยังชีพ คาดว่า จะค่อย ๆ เพิ่มขึ้น จากการขยายฐานลูกค้า

1. ธุรกิจกาแฟเปิดเพิ่มขึ้น โดยเฉพาะแรงงานหนุ่มสาวที่มีเงินทุน นิยมเปิดร้านขนาดเล็ก อาทิ ขอนแก่นมีกาแฟเปิดใหม่กว่า 100 ร้าน หลังช่วงการแพร่ระบาด^{2/} หรือในอุบลฯ จากข้อได้เปรียบด้านใกล้แหล่งผลิตกาแฟที่มีชื่อเสียงฝั่งลาว

2. ธุรกิจร้านอาหารเปิดใหม่ อาทิ ร้านอาหารเปิดใหม่เฉลี่ย 70-80 ร้านต่อเดือนในอุดรฯ ส่วนหนึ่งเป็นผลจากการมีธุรกิจขนส่งอาหารรองรับ ซึ่งช่วยลดต้นทุนในการมีหน้าร้าน และต้นทุนแรงงาน โดยเฉพาะผู้ประกอบการรายย่อย

3. ธุรกิจส่งอาหาร จำนวนพนักงานส่งอาหาร (Riders) ในช่วงการแพร่ระบาดของ COVID-19 เพิ่มขึ้นถึงร้อยละ 60 ในพื้นที่จังหวัดอีสานใต้ สร้างรายได้ที่เพียงพอ และสามารถผ่อนชำระรถได้

ธุรกิจภาคการค้า : เติบโตมากขึ้น โดยเฉพาะการขายสินค้าออนไลน์ใน Social Media

1. ธุรกิจขายสินค้าออนไลน์มากขึ้น เช่น รองเท้า เสื้อผ้า และอาหารเสริม ซึ่งสามารถทำงานที่บ้านได้ เป็นทั้งธุรกิจหลักและธุรกิจเสริม

2. ธุรกิจที่เกี่ยวข้องอื่น ๆ เช่น ธุรกิจคลังเก็บสินค้าเพื่อรองรับการเติบโตของธุรกิจออนไลน์

3. ธุรกิจขนส่งที่เป็นสาขาของกิจการขนาดใหญ่ สอดคล้องกับจำนวนการยื่นขอสินเชื่อที่มากขึ้น

2. โอกาสใหม่จากการต่อยอดอาชีพเดิมในท้องถิ่น

ส่วนใหญ่เป็นการต่อยอดจากพื้นฐานเดิมในภาคเกษตรกรรม ต้องการสืบทอดภูมิปัญญาท้องถิ่น แรงงานกลุ่มนี้มีที่ดินหรือเคยทำการเกษตรมาก่อน บางส่วนนำเทคโนโลยีทางการเกษตรมาประยุกต์ใช้เพื่อเพิ่มประสิทธิภาพในการผลิต ลดต้นทุนการผลิต เกษตรเดิม และพัฒนาแปรรูปสินค้า ซึ่งช่วยสร้างรายได้ให้กับท้องถิ่นด้วย

ธุรกิจภาคเกษตร : เกษตรกรรุ่นใหม่ต่อยอดการทำเกษตรของครอบครัวจากการที่เกษตรกรรุ่นใหม่ที่มีความรู้ ความสามารถด้านเทคโนโลยีและระบบเดิมที่มีอยู่แล้ว กลับมาต่อยอดการทำเกษตรแบบเดิม ซึ่งช่วยยกระดับการผลิตและลดค่าใช้จ่ายในครอบครัว ตัวอย่างเช่น

1. การปลูกผักในโรงเรือน สามารถสร้างรายได้หมุนเวียนให้ครัวเรือนนอกฤดูเพาะปลูกและกลายเป็นรายได้หลักให้กับบางครัวเรือน

2. การต่อยอดธุรกิจเลี้ยงสัตว์ โดยการปลูกหญ้าเนเปียร์ โดยแบ่งพื้นที่จากเดิมที่เลี้ยงสัตว์อย่างเดียว เพื่อลดต้นทุนอาหารสัตว์ และสร้างรายได้เพิ่มจากการขายให้แก่เกษตรกรรายอื่น และการเลี้ยงไส้เดือนโดยใช้มูลสัตว์ สร้างรายได้เพิ่มตามเทรนด์ใหม่ที่เป็นมิตรกับสิ่งแวดล้อม

3. การเพิ่มมูลค่าผลิตภัณฑ์เกษตร เช่น แป้งกล้วยน้ำว้า ขงตี้ม ที่ช่วยสร้างรายได้ให้เกษตรกรในจังหวัดมหาสารคาม และแก้ไขปัญหาราคาพืชผลตกต่ำ ปัจจุบันสามารถสร้างแบรนด์สินค้าจากกล้วยเป็นของตัวเองสู่การกระจายรายได้แก่คนในชุมชนได้^{3/}

ในระยะสั้น แรงงานอีสานยังเลือกทำงานในท้องถิ่น ประเด็นสำคัญที่ยังต้องติดตามต่อไป คือ โครงสร้างของตลาดแรงงานเปลี่ยนแปลงไปอย่างไร ยังยืนแค่ไหนและสร้างโอกาสแก่ธุรกิจอีสานได้มากเพียงใด

บทความนี้เป็นข้อคิดเห็นส่วนบุคคล ซึ่งไม่จำเป็นต้องสอดคล้องกับข้อคิดเห็นของหน่วยงานที่ผู้เขียนสังกัด

หมายเหตุ

^{1/} ประมาณการจากแบบสำรวจภาวะการมีงานทำของประชากร สำนักงานสถิติแห่งชาติ และข้อมูลจากกรมควบคุมโรค คำนวณโดย ธปท.

^{2/} จากเพจ ธีรวิฑูรย์

^{3/} บทความ จาก เว็บไซต์เทคโนโลยีชาวบ้าน

คณะผู้จัดทำ
วารสารสถานการณืตลาดแรงงาน ปี 2565

ที่ปรึกษา

นายไฟโรจน์ โชติกเสถียร
นางสาวบุญยวีร์ ไชว์พันธ์ุ
นายสันติ นันทสุวรรณ
นายสิบหมื่นชัย โพธิ์สินธุ์

อธิบดีกรมการจัดหางาน
รองอธิบดีกรมการจัดหางาน
รองอธิบดีกรมการจัดหางาน
รองอธิบดีกรมการจัดหางาน

คณะผู้จัดทำ

นางสาวสุวกุล ไตรรัตน์พลาตล
ผู้อำนวยการกองบริหารข้อมูลตลาดแรงงาน

นายเกียรติศักดิ์ ธ.น.หล้า
นางสาวปิยะนุช บัวเพ็ญ
นางสาวนาฏสิตางค์ ภาวะดี
นางสาวอัมภาวรรณ ชาวนา
นายสาโรจน์ พึ่งเนตร์
นางสาวธิตีมา นิลพฤกษ์
นายกรวิชช มิตรแก้ว
นางสาวอังคณา วันดาว

นักวิชาการแรงงานชำนาญการพิเศษ
นักวิชาการแรงงานชำนาญการ
นักวิชาการแรงงานปฏิบัติการ
นักวิชาการแรงงาน
นักวิชาการแรงงาน (ด้านวิจัย)
นักวิชาการแรงงาน (ด้านวิจัย)
นักสถิติ
เจ้าพนักงานแรงงาน



กองบริหารข้อมูลตลาดแรงงาน กรมการจัดหางาน
Labour Market Information Administration Division
ถนนมิตรไมตรี แขวงดินแดง เขตดินแดง กรุงเทพมหานคร 10400
โทรศัพท์/โทรสาร : 0 2246 7870



@LMlOfThailand



Thai Labour Market Information

