



# North Eastern Labour Market Situation

## สถานการณ์ตลาดแรงงานภาคตะวันออกเฉียงเหนือ

ภาพลินธุ์ ขอนแก่น ชัยภูมิ นครพนม นครราชสีมา บึงกาฬ บุรีรัมย์ มหาสารคาม มุกดาหาร ยโสธร ร้อยเอ็ด เลย ศรีสะเกษ สกลนคร สุรินทร์ หนองคาย หนองบัวลำภู อุดรธานี อุบลราชธานี อำนาจเจริญ

### อาชีพที่มีความต้องการแรงงาน มากที่สุด 3 อันดับแรก



1.แรงงานด้านการผลิต



2.ตัวแทนขายหน้าขายบริการธุรกิจ



3.พนักงานรับส่งข่าวสารฯ

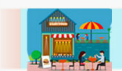
### อุตสาหกรรมที่มีความต้องการแรงงาน มากที่สุด 3 อันดับแรก



1.การขายส่งและการขายปลีก



2.การผลิต



3.ที่พักแรมและบริการด้านอาหาร

## บทบรรณาธิการ

## CONTENTS

สถานการณ์ตลาดแรงงานภาคตะวันออกเฉียงเหนือ ข้อมูลเดือนสิงหาคม 2566 มีความต้องการแรงงาน จำนวน 2,421 อัตรา โดยเป็นความต้องการแรงงานที่แจ้งผ่านกรมการจัดหางาน จำนวน 2,166 อัตรา ผ่านบริษัทจัดหางาน (11 แห่ง) จำนวน 253 อัตรา และผ่านสำนักงานคณะกรรมการข้าราชการพลเรือน 2 อัตรา ส่วนผู้สมัครงานและการบรรจุงานเป็นข้อมูลที่ให้บริการผ่านกรมการจัดหางาน มีผู้สมัครงานที่มาใช้บริการจัดหางาน จำนวน 3,000 คน และมีการบรรจุงาน จำนวน 2,524 คน

สำหรับแรงงานที่เดินทางไปทำงานต่างประเทศ จำนวน 2,708 คน ลดลงร้อยละ 10.00 ส่วนคนต่างด้าวที่ได้รับอนุญาตทำงานคงเหลือ จำนวน 62,600 คน เพิ่มขึ้นร้อยละ 9.00 จากช่วงเดียวกันของปีก่อน

ทั้งนี้ผู้สนใจสามารถดูรายละเอียดข้อมูลและติดตามสถานการณ์ตลาดแรงงานภาคตะวันออกเฉียงเหนือ ได้ที่ [www.doe.go.th/lmi-ne](http://www.doe.go.th/lmi-ne)

1

สถานการณ์การว่างงาน และ  
การเลิกจ้าง

2

ภาวะความต้องการแรงงาน

3

การไปทำงานต่างประเทศ

4

การทำงานของคนต่างด้าว

จัดทำโดย : ศูนย์บริหารข้อมูลตลาดแรงงานภาคตะวันออกเฉียงเหนือ

ศาลากลางจังหวัดขอนแก่น ชั้น 3 (หลังเก่า)

ถนนศูนย์ราชการ ตำบลในเมือง อำเภอเมือง

จังหวัดขอนแก่น 40000

โทรศัพท์: 0-4323-9016, 0-4323-4752

โทรสาร : 0-4323-9016

เว็บไซต์ : [www.doe.go.th/lmi-ne](http://www.doe.go.th/lmi-ne)

E-mail : [lm\\_kkn@doe.go.th](mailto:lm_kkn@doe.go.th)

ดูรายละเอียดเพิ่มเติมและ  
ติดตามสถานการณ์ตลาดแรงงานภาค ๆ ได้ที่



เพจ Facebook

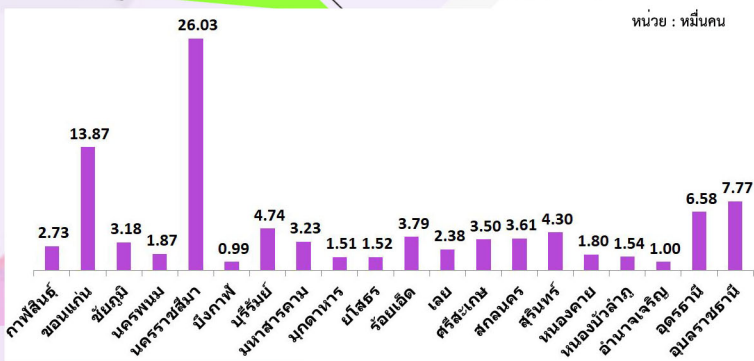


[www.doe.go.th/lmi-ne](http://www.doe.go.th/lmi-ne)

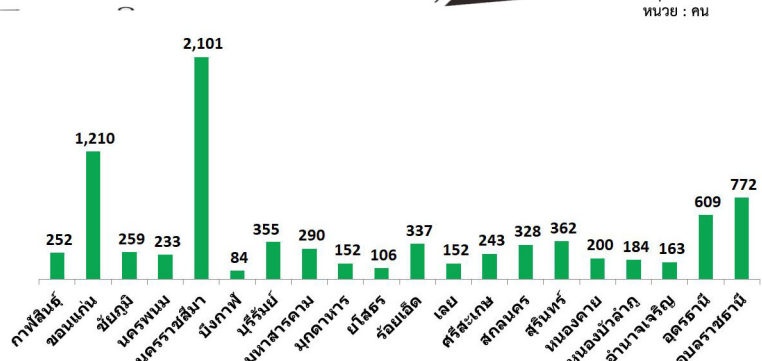
# สถานการณ์การว่างงานและการเลิกจ้าง

สถานการณ์การว่างงานและการเลิกจ้างในภาคตะวันออกเฉียงเหนือ เดือนสิงหาคม 2566 มีผู้ประกันตนมาตรา 33 ในระบบประกันสังคม จำนวน 959,422 คน และมีผู้ประกันตนมาขึ้นทะเบียนขอรับประโยชน์ทดแทนกรณีว่างงาน จำนวน 8,392 คน คิดเป็นร้อยละ 0.87 ของผู้ประกันตนมาตรา 33 เมื่อเปรียบเทียบกับช่วงเดียวกันของปีก่อน พบว่าผู้ขอรับประโยชน์ทดแทน เพิ่มขึ้นร้อยละ 31.87 โดยสาเหตุการว่างงานคือการลาออกจากงาน จำนวน 7,316 คน คิดเป็นร้อยละ 87.18 โดยอาชีพที่ลาออกจากงานมากที่สุดคือเสมียนพนักงานทั่วไป แรงงานด้านการผลิต และพนักงานบริการลูกค้า ส่วนการเลิกจ้าง จำนวน 615 คน คิดเป็นร้อยละ 7.33 และสิ้นสุดสัญญาจ้าง จำนวน 461 คน คิดเป็นร้อยละ 5.49

## ผู้ประกันตน มาตรา 33



## ผู้ขอรับประโยชน์ทดแทนกรณีว่างงาน



ที่มา : สำนักงานประกันสังคม

ที่มา : ระบบไทยมีงานทำ กรมการจัดหางาน

## ผู้ขอรับประโยชน์ทดแทนกรณีว่างงาน จำนวน 8,392 คน

### ลาออก 7,316 คน

เทียบกับ กรกฎาคม 66 **8,447** คน **13.39%**  
 เทียบกับ สิงหาคม 65 **5,172** คน **41.45%**

### สิ้นสุดสัญญาจ้าง 461 คน

**21.47%**  
 เทียบกับ สิงหาคม 65 (587 คน)

### เลิกจ้าง 615 คน

เทียบกับ กรกฎาคม 66 **1,018** คน **39.59%**  
 เทียบกับ สิงหาคม 65 **605** คน **1.65%**

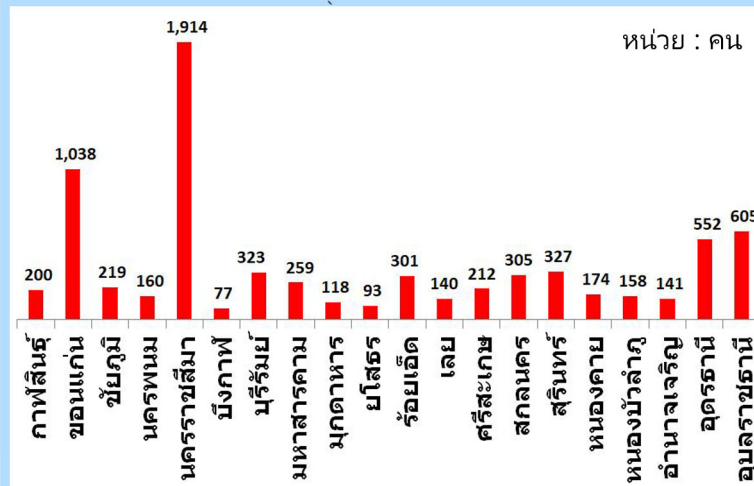
### สาเหตุที่ลาออกจากงาน

- 01 ประกอบอาชีพอิสระ 3,080 คน
- 02 ต้องการเปลี่ยนงานใหม่ 2,856 คน
- 03 พักผ่อน 956 คน
- 04 รักษาตัวเนื่องจากเจ็บป่วย 424 คน

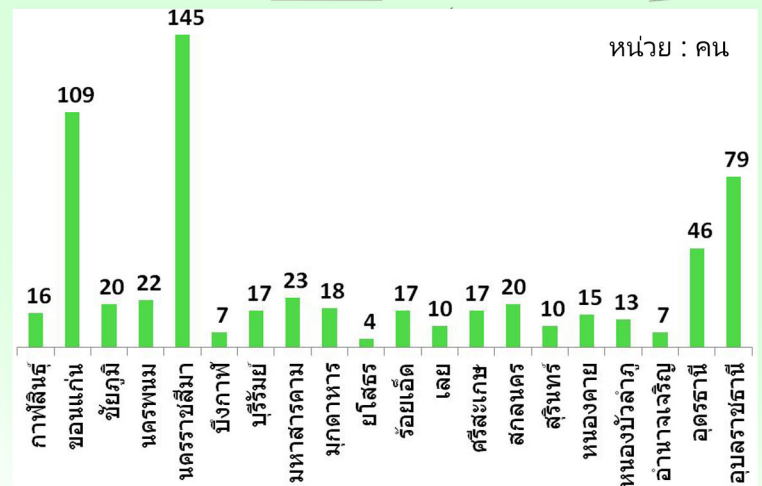
### สาเหตุที่ถูกเลิกจ้าง

- 01 ลดจำนวนพนักงาน 507 คน
- 02 นายจ้างยกเลิกสัญญาจ้าง 265 คน
- 03 สถานประกอบการปิดกิจการ 246 คน

### ลาออก จำแนกตามจังหวัด



### เลิกจ้าง จำแนกตามจังหวัด

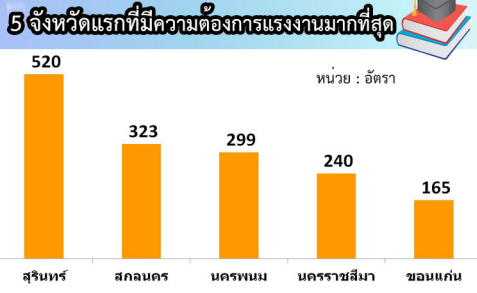


# ภาวะความต้องการแรงงาน

นายจ้าง/สถานประกอบการ แจ้งความต้องการแรงงาน ข้อมูลเดือนสิงหาคม 2566 จำนวน 2,421 อัตรา โดยแจ้งผ่านกรมการจัดหางาน จำนวน 2,166 อัตรา ผ่านบริษัทจัดหางาน (11 แห่ง) จำนวน 253 อัตรา และผ่านสำนักงานคณะกรรมการข้าราชการพลเรือน จำนวน 2 อัตรา อุตสาหกรรมที่มีความต้องการแรงงานมากที่สุด คือ การขายส่ง และการขายปลีก การซ่อมยานยนต์และจักรยายนต์ จำนวน 945 อัตรา (ร้อยละ 39.03) รองลงมา การผลิต จำนวน 711 อัตรา (ร้อยละ 29.37) ที่พักแรม และบริการด้านอาหาร จำนวน 205 อัตรา (ร้อยละ 8.47) การขนส่งและสถานที่เก็บสินค้า จำนวน 152 อัตรา (ร้อยละ 6.28) และการศึกษา จำนวน 72 อัตรา (ร้อยละ 2.97)

**ความต้องการแรงงาน**  
**2,421 อัตรา**

เทียบกับ กรกฎาคม 66 **3,605 อัตรา** **32.84 %**  
เทียบกับ สิงหาคม 65 **5,911 อัตรา** **59.04 %**



**5 อันดับอุตสาหกรรมที่มีความต้องการแรงงานมากที่สุด**

1. การขายส่งและการขายปลีก การซ่อมยานยนต์และจักรยายนต์
2. การผลิต
3. ที่พักแรมและบริการด้านอาหาร
4. การขนส่งและสถานที่เก็บสินค้า
5. การศึกษา

**5 อันดับอาชีพที่มีความต้องการแรงงานมากที่สุดผ่านกรมการจัดหางาน**

1. คนงานด้านการผลิต 366 อัตรา
2. ตัวแทนหน้าขายบริการธุรกิจ 220 อัตรา
3. พนักงานรับส่งข่าวสาร 145 อัตรา
4. พนักงานบริการลูกค้า 102 อัตรา
5. ช่างเย็บด้วยมือและจักรทั่วไป 100 อัตรา

**5 อันดับอาชีพที่มีความต้องการแรงงานมากที่สุดผ่านบริษัทจัดหางาน**

1. ตัวแทนขายด้านการค้า 27 อัตรา
2. พนักงานขายในศูนย์บริการลูกค้า 22 อัตรา
3. หัวหน้าทีมงานในสำนักงาน 19 อัตรา
4. เสมียนด้านบัญชีและการลงรายการบัญชี 11 อัตรา
5. เสมียนทั่วไป 11 อัตรา

**5 อันดับอาชีพที่มีความต้องการแรงงานมากที่สุดผ่านบริษัทจัดหางาน**

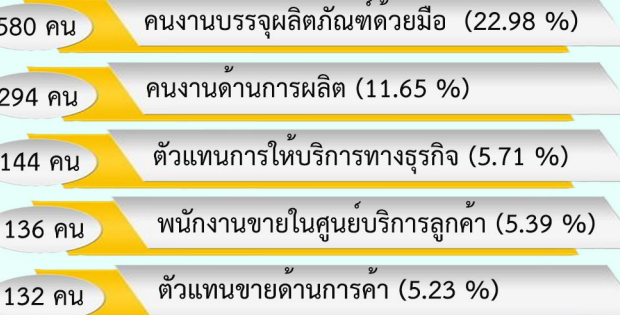
1. ตัวแทนขายด้านการค้า 27 อัตรา
2. พนักงานขายในศูนย์บริการลูกค้า 22 อัตรา
3. หัวหน้าทีมงานในสำนักงาน 19 อัตรา
4. เสมียนด้านบัญชีและการลงรายการบัญชี 11 อัตรา
5. เสมียนทั่วไป 11 อัตรา

**ผู้สมัครงานที่มาใช้บริการจัดหางาน 3,000 คน**

เทียบกับ กรกฎาคม 66 **5,071 คน** **40.84 %**  
เทียบกับ สิงหาคม 65 **5,911 คน** **49.25 %**

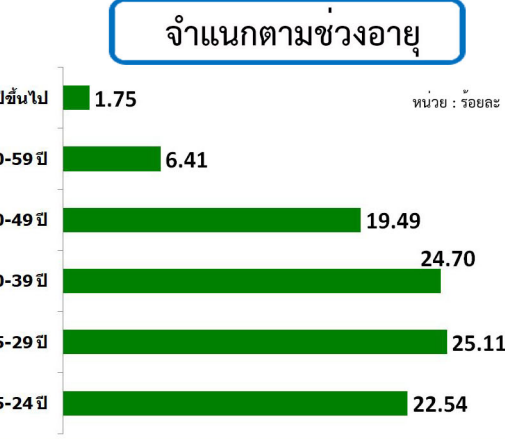
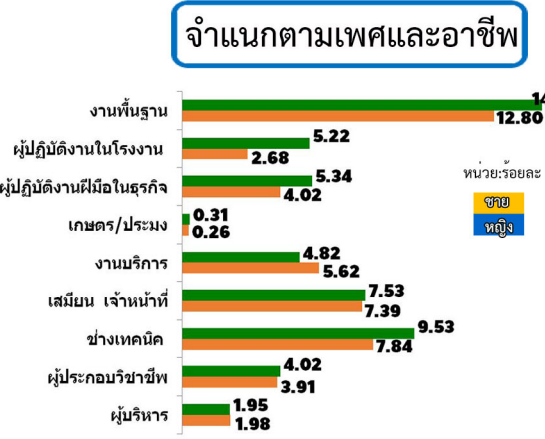
**การบรรจุงาน 2,524 คน**

เทียบกับ กรกฎาคม 66 **3,105 คน** **18.71 %**  
เทียบกับ สิงหาคม 65 **4,011 คน** **37.07 %**



## โอกาสในการมีงานทำของแรงงาน ในภาคตะวันออกเฉียงเหนือ

โอกาสในการมีงานทำของแรงงานในภาคตะวันออกเฉียงเหนือ พบว่า เพศชาย (ร้อยละ 53.51) มีโอกาสได้งานทำมากกว่าเพศหญิง (ร้อยละ 46.49) ช่วงอายุ 25- 29 ปี (ร้อยละ 25.11) มีโอกาสได้งานทำมากที่สุด รองลงมาคือช่วงอายุ 30-39 ปี (ร้อยละ 24.70) และเมื่อจำแนกตามวุฒิการศึกษา ระดับมัธยมศึกษา (ร้อยละ 28.86) มีโอกาสได้งานทำมากที่สุด รองลงมา ประถมศึกษาและต่ำกว่า (ร้อยละ 17.12) และ ปวส.(ร้อยละ 15.09) ตามลำดับ



# การไปทำงานต่างประเทศ

การไปทำงานต่างประเทศของแรงงานไทย ในภาคตะวันออกเฉียงเหนือ เดือนสิงหาคม ปี 2566 มีจำนวน 2,708 คน จังหวัดที่มีแรงงานไปทำงานต่างประเทศมากที่สุด 3 อันดับแรก คือ อุดรธานี นครราชสีมาและขอนแก่น ประเทศที่มีแรงงานไทยไปทำงานต่างประเทศมากที่สุด 3 อันดับแรก คือ ไต้หวัน ญี่ปุ่น และเกาหลี เมื่อเปรียบเทียบกับช่วงเดียวกันของปีก่อน แรงงานไปทำงานต่างประเทศ ลดลงร้อยละ 10.00

## จังหวัดในภาคตะวันออกเฉียงเหนือ

ที่มีแรงงานไปทำงานต่างประเทศมากที่สุด 5 อันดับแรก

### การเดินทาง

### ไปทำงานต่างประเทศ

(หน่วย : คน)

อุดรธานี 595

นครราชสีมา 255

ขอนแก่น 219

บุรีรัมย์ 201

สกลนคร 179

### จำแนกตามวิธีการเดินทาง

เฉพาะ Re-entry VISA

1,408 คน

34.61 %

จากช่วงเดียวกันของปีก่อน  
(จำนวน 1,046 คน)

ที่มา : กองบริหารแรงงานไทยไปต่างประเทศ

## ประเทศที่มีแรงงานในภาคตะวันออกเฉียงเหนือ

ไปทำงานมากที่สุด 5 อันดับแรก



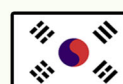
ไต้หวัน

1,320 คน



ญี่ปุ่น

474 คน



เกาหลี

350 คน



อิสราเอล

115 คน



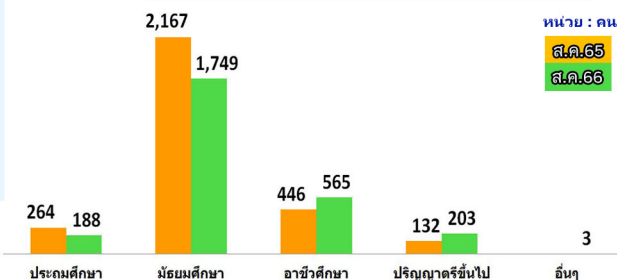
เวียดนาม

85 คน

### จำนวนแรงงานไทยในภาคฯ เดินทางไปทำงานต่างประเทศจำแนกตามวุฒิการศึกษา

หน่วย : คน

ส.ค.65  
ส.ค.66



### เปรียบเทียบข้อมูล การไปทำงานต่างประเทศ

เดือน สิงหาคม 66 2,708 คน

เทียบกับ กรกฎาคม 66 8,008 คน  
66.18 %

เทียบกับ สิงหาคม 65 3,009 คน  
10.00 %

เฉพาะ 5 วิธีการเดินทาง 2,708 คน



บริษัทจัดหางานจัดส่ง  
1,720 คน (63.52%)



กรมการจัดหางานจัดส่ง  
472 คน (17.43%)



แจ้งการเดินทางด้วยตัวเอง  
266 คน (9.82%)



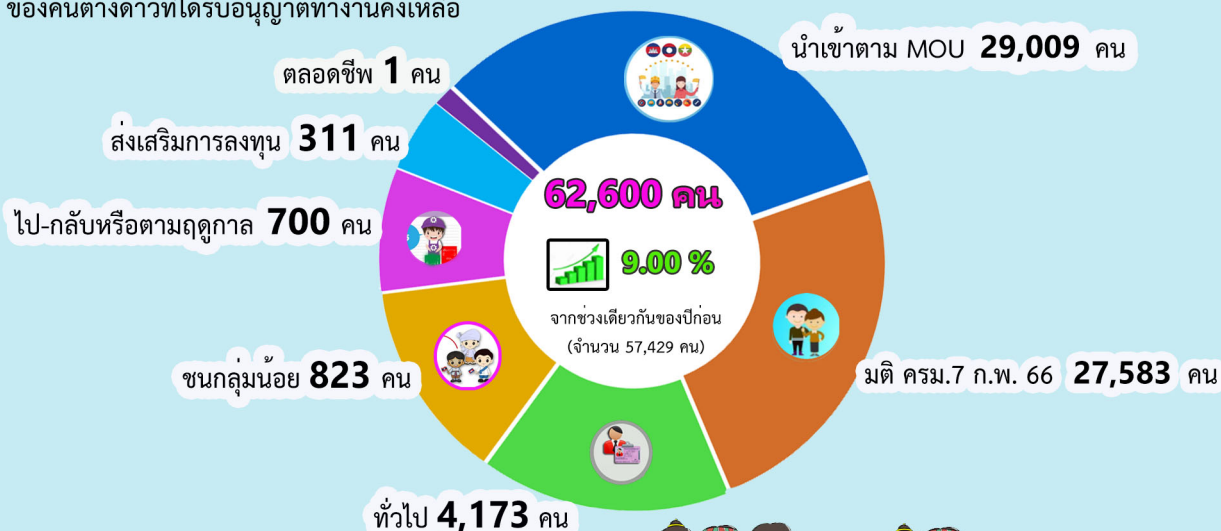
นายจ้างพาลูกจ้างไปทำงาน  
206 คน (7.61%)



นายจ้างพาไปฝึกงาน  
44 คน (1.62%)

## การทำงานของคนต่างด้าว

จำนวนคนต่างด้าวที่ได้รับอนุญาตทำงานคงเหลือในภาคตะวันออกเฉียงเหนือ เดือนสิงหาคม 2566 จำนวน 62,600 คน เพิ่มขึ้นร้อยละ 9.00 จากช่วงเดียวกันของปีก่อน ส่วนใหญ่เป็นแรงงานต่างด้าว 4 สัญชาติ คือ ลาว เมียนมา กัมพูชา และเวียดนาม จำนวน 56,592 คน คิดเป็นร้อยละ 90.40 ของคนต่างด้าวที่ได้รับอนุญาตทำงานคงเหลือ



จังหวัดที่มีคนต่างด้าวคงเหลือ  
มากที่สุด 5 อันดับแรก

นครราชสีมา

22,693 คน

ขอนแก่น

7,162 คน

อุบลราชธานี

3,324 คน

อุดรธานี

3,144 คน

เลย

2,721 คน

ที่มา : สำนักบริหารแรงงานต่างด้าว

ศูนย์บริหารข้อมูลตลาดแรงงานภาคตะวันออกเฉียงเหนือ