



วารสารสถานการณ์ตลาดแรงงานภาคตะวันตก ไตรมาส 3 [กรกฎาคม-กันยายน] ปี 2566



Western Labour Market Situation
Quarter 3/2023 [July-September]

บทความที่น่าสนใจ

TDR1 เผยตลาดแรงงานในไตรมาส 3 ปี 2566
ตำแหน่งงานเพิ่มขึ้น แต่น้อยกว่าปีก่อน
ธุรกิจขายส่ง - ขายปลีก บัญชี มาแรง

คำนำ

วารสารสถานการณ์ตลาดแรงงานภาคตะวันตก ไตรมาส 3 (ก.ค.-ก.ย.) ปี 2566 เป็นการนำเสนอภาพรวมสถานการณ์ในด้านความต้องการแรงงาน ผู้สมัครงาน และการบรรจุงาน การไปทำงานต่างประเทศ และการทำงานของคนต่างด้าว โดยใช้ข้อมูลการให้บริการของสำนักงานจัดหางานจังหวัดใน 8 จังหวัดภาคตะวันตก ซึ่งได้แก่ จังหวัดราชบุรี จังหวัดกาญจนบุรี จังหวัดสุพรรณบุรี จังหวัดนครปฐม จังหวัดสมุทรสาคร จังหวัดสมุทรสงคราม จังหวัดเพชรบุรี และจังหวัดประจวบคีรีขันธ์ เป็นข้อมูลหลักในการจัดทำ นอกจากนี้ยังนำเสนอข้อมูลทางด้านเศรษฐกิจ การลงทุน และข้อมูลทางด้านประชากรของสำนักงานสถิติแห่งชาติ เพื่อเผยแพร่ประชาสัมพันธ์แก่หน่วยงานที่เกี่ยวข้อง และผู้ที่สนใจนำไปใช้ประโยชน์ต่อไป

ศูนย์บริหารข้อมูลตลาดแรงงานภาคตะวันตก หวังเป็นอย่างยิ่งว่าวารสารฉบับนี้จะเป็นประโยชน์กับท่านผู้อ่านตามสมควร โดยท่านสามารถเปิดอ่านข่าวสารตลาดแรงงานภาคตะวันตก ทุกฉบับได้ทางเว็บไซต์ของหน่วยงาน รวมทั้งแสดงข้อคิดเห็น ข้อเสนอแนะที่จะเป็นประโยชน์ในการจัดทำวารสารครั้งต่อไป

ศูนย์บริหารข้อมูลตลาดแรงงานภาคตะวันตก
ธันวาคม 2566

สารบัญ content



03

CHAPTER : EMPLOYMENT SERVICE IN THE WESTERN OF THAILAND, QUARTER 3/2023 (JULY-SEPTEMBER)

05

สถานการณ์ตลาดแรงงานภาคตะวันตก ไตรมาส 3 (ก.ค.-ก.ย.) ปี 2566

18

บทความที่น่าสนใจ

TDRI ใช้ Big Data เผยตลาดแรงงานในไตรมาส 3 ปี 2566 มีตำแหน่งงานเพิ่มขึ้น แต่น้อยกว่าช่วงเดียวกันของปีก่อน
ธุรกิจขายส่ง - ขายปลีก บัญชี มาแรง

คณะผู้จัดทำ

อำนวยการโดย : นางธนพร สุวรรณโณ

ผู้อำนวยการกองบริหารข้อมูลตลาดแรงงาน

เว็บไซต์ : www.doe.go.th/lmi_ratchaburi

จัดทำโดย : ศูนย์บริหารข้อมูลตลาดแรงงานภาคตะวันตก

ที่อยู่ : ศาลากลางจังหวัดราชบุรี (หลังเก่า) ชั้น 1

ตำบลหน้าเมือง อำเภอเมือง

จังหวัดราชบุรี 70000

โทร. 0 3232 6458 โทรสาร 0 3232 6082

วิสัยทัศน์

“กำลังแรงงานมีงานทำอย่างมีศักยภาพถ้วนหน้าทุกช่วงวัย ภายในปี 2570”



CHAPTER: EMPLOYMENT SERVICE IN THE WESTERN OF THAILAND, Quarter 3/2023 (JULY-SEPTEMBER)

**TABLE 1 PROVIDING DOMESTIC EMPLOYMENT SERVICE IN THE WESTERN,
JULY-SEPTEMBER 2023 AND 2022**

	JULY-SEPTEMBER 2022	JULY-SEPTEMBER 2023	%△
Job Vacancies [Position]	14,388	5,520	-61.63
Job Applicants [Persons]	6,622	5,404	-18.39
Job Placements [Persons]	5,849	3,662	-37.39

**TABLE 2 PROVIDING DOMESTIC EMPLOYMENT SERVICE, BY PROVINCES IN
THE WESTERN, JULY-SEPTEMBER 2023**

PROVINCES	Job Vacancies [Position]	Job Applicants [Persons]	Job Placements [Persons]
Ratchaburi	424	436	382
Kanchanaburi	433	568	339
Suphan Buri	291	477	305
Nakhon Pathom	1,222	1,513	1,063
Samut Sakhon	1,880	1,059	725
Samut Songkhram	135	219	147
Phetchaburi	584	692	436
Prachuap Khiri Khan	551	440	265
Total	5,520	5,404	3,662

**TABLE 3 NUMBER OF THAI WORKERS WORKING OVERSEAS, BY PROVINCES IN
THE WESTERN AND SENDING AGENCIES, JULY-SEPTEMBER 2023**

Units: Persons

PROVINCES	SENDING AGENCIES					RE-ENTRY	Total
	Self Arrangement	Dept. of Employment	Employers Taking Workers Overseas for Working	Employers Sending Workers Overseas for Training	Recruitment Agencies		
Ratchaburi	9	4	13	3	10	24	63
Kanchanaburi	9	7	16	4	17	17	70
Suphan Buri	9	3	8	6	4	25	55
Nakhon Pathom	10	7	7	1	10	23	58
Samut Sakhon	1	3	4	1	7	28	44
Samut Songkhram	0	1	3	0	0	6	10
Phetchaburi	3	3	3	1	4	22	36
Prachuap Khiri Khan	8	4	3	0	3	48	66
Total	49	32	57	16	55	193	402

TABLE 4 NUMBER OF MIGRANT WORKERS GRANTED WORK PERMITS IN THAILAND, BY PROVINCES IN THE WESTERN, JULY-SEPTEMBER 2023

Units: Persons

Provinces	Type of Permission					Total
	General	New Recruitment	Under BOI and Other Law	Clement worked	Cabinet Resolution on 7 February 2023	
Ratchaburi	351	6,918	31	2,197	36,252	45,749
Kanchanaburi	228	10,984	0	3,156	14,805	29,173
Suphan Buri	262	3,493	0	318	8,966	13,039
Nakhon Pathom	1,223	17,421	32	2,901	70,968	92,545
Samut Sakhon	1,896	52,178	151	3,260	176,398	233,883
Samut Songkhram	52	1,174	0	480	12,692	14,398
Phetchaburi	398	11,906	66	332	9,502	22,204
Prachuap Khiri Khan	791	2,263	29	275	24,346	27,704
Total	5,201	106,337	309	12,919	353,929	478,695

Source : Foreign Workers Administration Office

CHAPTER : THE LABOUR FORCE SURVEY IN THE WESTERN OF THAILAND, JULY-SEPTEMBER 2023

TABLE 5 NUMBER OF POPULATION BY LABOUR FORCE STATUS, IN THE WESTERN, JULY-SEPTEMBER 2022 AND 2023

Units: Persons

LABOUR FORCE STATUS	2022	2023	% Δ
Total	5,990,258	6,013,552	0.39
Persons over 15 years	5,161,460	5,194,984	0.65
Total labour force	3,702,146	3,768,587	1.79
1. Current labour	3,702,146	3,767,576	1.77
1.1 At work	3,667,746	3,738,089	1.92
1.2 Unemployed	34,400	29,488	-14.28
2. Seasonally inactive labour force	0	1,011	100.00
Not in force >15 years of age	1,459,314	1,426,397	-2.26
2.1 Household work	397,226	397,382	0.04
2.2 Studies	357,661	343,924	-3.84
2.3 Others	704,428	685,091	-2.75
Persons under 15 years	828,798	818,568	-1.23
Unemployment rate	0.93	0.78	-0.15

Source : Statistical Office

สถานการณ์ตลาดแรงงานภาคตะวันตก ไตรมาส 3 (ก.ค.-ก.ย.) ปี 2566



ภาวะเศรษฐกิจไทย

เศรษฐกิจไทยในไตรมาสที่สามของปี 2566 ขยายตัวร้อยละ 1.5 เทียบกับการขยายตัวร้อยละ 1.8 ในไตรมาสที่สองของปี 2566 **ด้านการใช้จ่าย** การอุปโภคบริโภคภาคเอกชนขยายตัวในเกณฑ์สูง การลงทุนภาคเอกชนขยายตัวต่อเนื่อง ส่วนการส่งออกสินค้า การอุปโภคของรัฐบาลและการลงทุนภาครัฐปรับตัวลดลงต่อเนื่อง **ด้านการผลิต** สาขาที่พักรวมและบริการด้านอาหาร และสาขาการขนส่งและสถานที่เก็บสินค้าขยายตัวในเกณฑ์สูง สาขาเกษตรกรรม สาขาการขนส่งและการขายปลีก การซ่อมยานยนต์และจักรยานยนต์ และสาขาการก่อสร้างขยายตัว ส่วนสาขาการผลิตสินค้าอุตสาหกรรมลดลงต่อเนื่อง เมื่อปรับผลของฤดูกาลออกแล้ว เศรษฐกิจไทยในไตรมาสที่สามของปี 2566 ขยายตัวจากไตรมาสที่สองของปี 2566 ร้อยละ 0.8 (%QoQ-SA) **รวม 9 เดือนแรกของปี 2566** เศรษฐกิจไทยขยายตัวร้อยละ 1.9

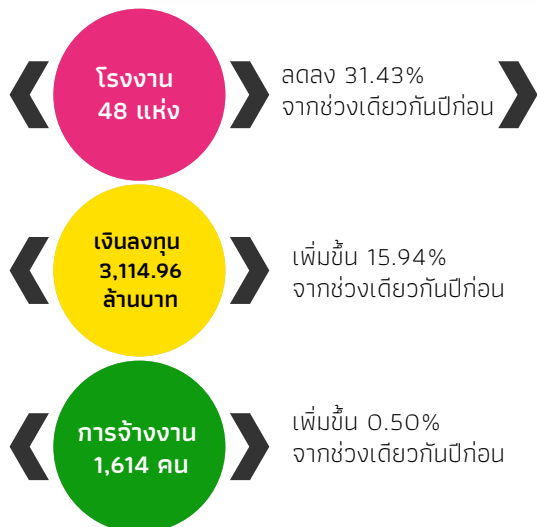
อัตราเงินเฟ้อทั่วไป ในไตรมาสที่สามของปี 2566 อัตราเงินเฟ้อทั่วไปเฉลี่ยอยู่ที่ร้อยละ 0.5 ชะลอตัวต่อเนื่องเป็นไตรมาสที่ 4 โดยดัชนีราคาหมวดอาหารและเครื่องดื่มไม่มีแอลกอฮอล์เพิ่มขึ้นร้อยละ 0.7 ชะลอตัวลงจากร้อยละ 4.0 ในไตรมาสก่อนหน้า ตามการชะลอตัวของดัชนีราคาผักและผลไม้ และอาหารสำเร็จรูปที่ร้อยละ 5.0 และร้อยละ 1.7 ตามลำดับ และการลดลงของราคาเนื้อสัตว์ร้อยละ 15.4 เป็นสำคัญ ส่วนดัชนีราคาหมวด **ที่มีใช้อาหารและเครื่องดื่ม** กลับมาเพิ่มขึ้นร้อยละ 0.4 จากการลดลงร้อยละ 0.8 ในไตรมาสก่อนสอดคล้องกับการเพิ่มขึ้นของดัชนีราคากลุ่มพลังงานร้อยละ 0.2 ส่วนอัตราเงินเฟ้อพื้นฐานเฉลี่ยอยู่ที่ร้อยละ 0.8 ชะลอตัวลงจากร้อยละ 1.5 ในไตรมาสก่อนหน้า

แนวโน้มเศรษฐกิจไทย ปี 2567

เศรษฐกิจไทยในปี 2567 มีแนวโน้มที่จะปรับตัวดีขึ้นจากปี 2566 โดยมีปัจจัยสนับสนุนสำคัญจากการกลับมาขยายตัวของการส่งออก การขยายตัว ในเกณฑ์ดีของอุปสงค์ภายในประเทศทั้งการอุปโภคบริโภคและการลงทุนภาคเอกชน และการฟื้นตัวอย่างต่อเนื่องของภาคการท่องเที่ยว อย่างไรก็ตาม การฟื้นตัวของเศรษฐกิจยังมีความเสี่ยงและข้อจำกัดที่สำคัญซึ่งอาจทำให้เศรษฐกิจไทยขยายตัวต่ำกว่าที่คาดการณ์ ได้แก่ ข้อจำกัดของแรงขับเคลื่อนทางการคลัง ภาระหนี้สินครัวเรือนและภาคธุรกิจที่อยู่ในระดับสูง ความเสี่ยงจากปัญหาภัยแล้งต่อผลผลิตภาคเกษตร และการชะลอตัวมากกว่าที่คาดของเศรษฐกิจประเทศคู่ค้าท่ามกลางความเสี่ยงจากความขัดแย้งเชิงภูมิรัฐศาสตร์และความผันผวนของระบบเศรษฐกิจและการเงินโลกที่ยังอยู่ในเกณฑ์สูง

ที่มา : กองยุทธศาสตร์และการวางแผนเศรษฐกิจมหภาค สำนักงานสภาพัฒนาการเศรษฐกิจและสังคมแห่งชาติ

การลงทุนในภาคตะวันตก



จำนวนโรงงาน จำแนกตามจังหวัด		
ราชบุรี 5 แห่ง	กาญจนบุรี 4 แห่ง	สมุทรสาคร 8 แห่ง
สุพรรณบุรี 6 แห่ง	นครปฐม 17 แห่ง	ประจวบคีรีขันธ์ 0 แห่ง
สมุทรสงคราม 2 แห่ง	เพชรบุรี 6 แห่ง	

เมื่อพิจารณาเงินลงทุน พบว่า จังหวัดราชบุรีมีเงินลงทุนมากที่สุดประมาณ 1.43 พันล้านบาท คิดเป็นร้อยละ 45.79 รองลงมาได้แก่ จังหวัดนครปฐม ประมาณ 7.22 ร้อยล้านบาท (ร้อยละ 23.17) จังหวัดสมุทรสาคร ประมาณ 4.30 ร้อยล้านบาท (ร้อยละ 13.80) และ จังหวัดสุพรรณบุรี ประมาณ 3.26 ร้อยล้านบาท (ร้อยละ 10.45)



เมื่อเปรียบเทียบกับช่วงเดียวกันปีก่อน พบว่า เกือบทุกจังหวัดมีจำนวนเงินลงทุนเพิ่มขึ้น โดยจังหวัดราชบุรี มีจำนวนเงินลงทุนเพิ่มขึ้นมากที่สุด ประมาณ 82 เท่า รองลงมาได้แก่ จังหวัดสุพรรณบุรี ประมาณ 13 เท่า, จังหวัดสมุทรสงคราม ประมาณ 1 เท่า, จังหวัดกาญจนบุรี และจังหวัดเพชรบุรี เพิ่มขึ้นร้อยละ 67.19, และ 36.17 ตามลำดับ ส่วนจังหวัดประจวบคีรีขันธ์ มีจำนวนเงินลงทุนลดลง มากที่สุด ประมาณ 1 เท่า รองลงมาได้แก่ จังหวัดสมุทรสาคร และจังหวัดนครปฐม ลดลงร้อยละ 74.17 และ 16.62 ตามลำดับ

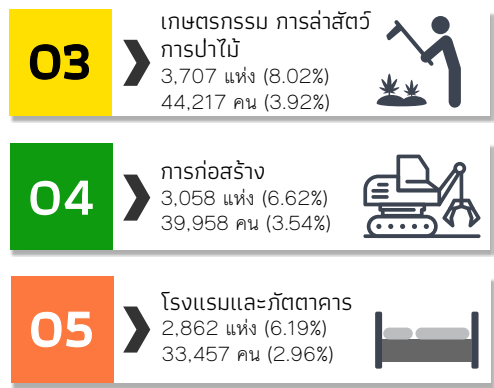
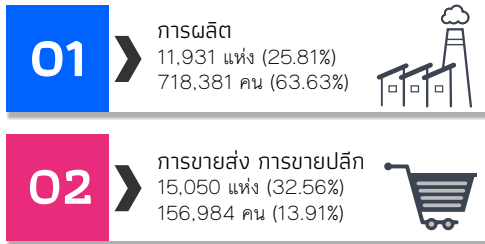
ตารางแสดงจำนวนโรงงาน เงินลงทุน และการจ้างงาน ที่ได้รับอนุญาตให้ประกอบกิจการใหม่ ไตรมาส 3 (ก.ค.-ก.ย.) ปี 2566 เปรียบเทียบกับปี 2565

จังหวัด	ไตรมาส 3 ปี 2565			ไตรมาส 3 ปี 2566		
	โรงงาน [แห่ง]	เงินลงทุน [ล้านบาท]	การจ้างงาน [คน]	โรงงาน [แห่ง]	เงินลงทุน [ล้านบาท]	การจ้างงาน [คน]
ราชบุรี	1	17.10	9	5	1,426.35	490
กาญจนบุรี	4	51.20	7	4	85.60	90
สุพรรณบุรี	2	23.00	9	6	325.53	74
นครปฐม	22	865.57	485	17	721.67	559
สมุทรสาคร	36	1,664.42	1,065	8	429.91	351
สมุทรสงคราม	0	0.00	0	2	54.00	18
เพชรบุรี	4	52.80	27	6	71.90	32
ประจวบคีรีขันธ์	1	12.50	4	0	0.00	0
รวม	70	2,686.59	1,606	48	3,114.96	1,614

ที่มา : กรมโรงงานอุตสาหกรรม

จำนวนสถานประกอบการและลูกจ้างคงเหลือ 5 อันดับแรก

จำแนกตามประเภทอุตสาหกรรม



ที่มา : สำนักงานสถิติการและคุ้มครองแรงงาน

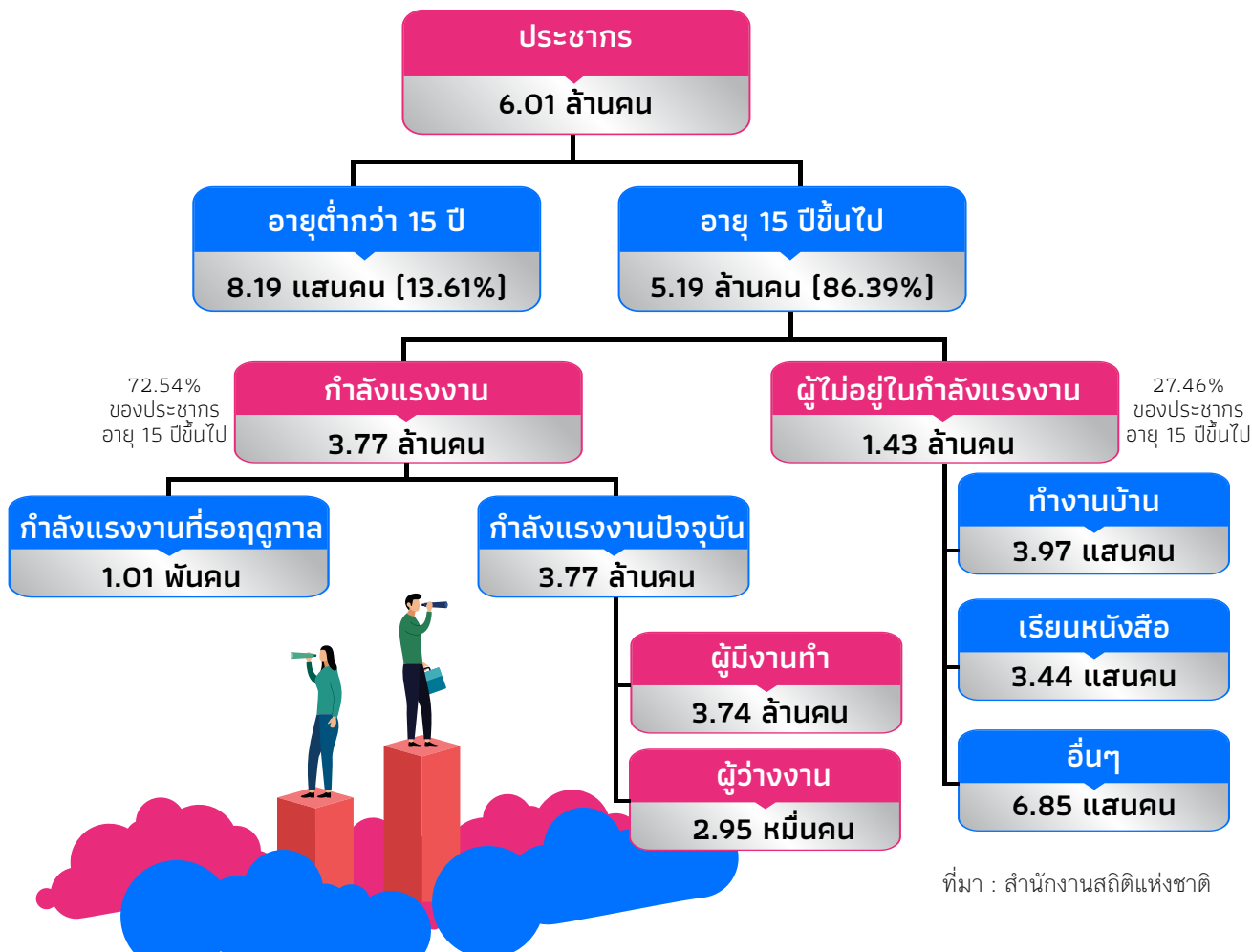
ประชากรและกำลังแรงงาน (Labour Force)

- ผู้มีงานทำ 3.74 ล้านคน เพิ่มขึ้น จากช่วงเดียวกันปีก่อน ร้อยละ 1.92
- ผู้ว่างงาน 2.95 หมื่นคน ลดลงร้อยละ 14.28 จากช่วงเดียวกันปีก่อน คิดเป็นอัตราการว่างงาน ร้อยละ 0.78
- ประชากรอายุต่ำกว่า 15 ปี 8.19 แสนคน ลดลง จากช่วงเดียวกันปีก่อน ร้อยละ 1.23



8 จังหวัดภาคตะวันตก มีประชากรประมาณ 6.01 ล้านคน เป็นเพศชาย 2.90 ล้านคน เพศหญิง 3.11 ล้านคน เป็นผู้ที่อยู่ในกำลังแรงงานร้อยละ 62.67 ของจำนวนประชากรรวม ผู้ไม่อยู่ในกำลังแรงงานร้อยละ 23.72 ผู้มีงานทำประมาณ 3.74 ล้านคน หรือร้อยละ 99.19 ของผู้อยู่ในกำลังแรงงานรวม ผู้ว่างงานมีร้อยละ 0.78

เมื่อเปรียบเทียบกับไตรมาส 3 (ก.ค.-ก.ย.) ปี 2565 พบว่า จำนวนประชากรเพิ่มขึ้นประมาณ 2.33 หมื่นคน (ร้อยละ 0.39) ผู้ว่างงานลดลง ประมาณ 4.91 พันคน (ร้อยละ 14.28) ผู้ไม่อยู่ในกำลังแรงงานลดลงประมาณ 3.29 หมื่นคน (ร้อยละ 2.26) และประชากรที่มีอายุต่ำกว่า 15 ปี ลดลงประมาณ 1.02 หมื่นคน (ร้อยละ 1.23)



ผู้มีงานทำจำแนกตามอาชีพ [Employment by Occupation]

ผู้มีงานทำส่วนใหญ่ทำงานในอาชีพพนักงานบริการและพนักงานในร้านค้าและตลาด มากที่สุด ร้อยละ 22.09 ของผู้มีงานทำทั้งหมด รองลงมาคือ อาชีพผู้ปฏิบัติงานที่มีฝีมือในด้านการเกษตรและการประมง ร้อยละ 19.42 อาชีพขั้นพื้นฐานต่าง ๆ ในด้านการขายและการให้บริการ ร้อยละ 14.97 อาชีพผู้ปฏิบัติการโรงงานและเครื่องจักร และผู้ปฏิบัติงานด้านการประกอบ ร้อยละ 14.44 และอาชีพผู้ปฏิบัติงานด้านความสามารถทางฝีมือและธุรกิจการค้าที่เกี่ยวข้อง ร้อยละ 12.84

เมื่อเปรียบเทียบกับไตรมาส 3 (ก.ค.-ก.ย.) ปี 2565 พบว่า ประเภทอาชีพพนักงานบริการ และพนักงานในร้านค้าและตลาด, อาชีพผู้ปฏิบัติงานด้านความสามารถทางฝีมือและธุรกิจการค้าที่เกี่ยวข้อง, อาชีพผู้ปฏิบัติการโรงงานและเครื่องจักรและผู้ปฏิบัติงานด้านการประกอบ และอาชีพเสมียน **ที่มีจำนวนผู้มีงานทำเพิ่มขึ้น** ส่วนอาชีพผู้บัญญัติกฎหมาย ข้าราชการ ระดับอาวุโสและผู้จัดการ, อาชีพขั้นพื้นฐานต่าง ๆ ในด้านการขายและการให้บริการ, อาชีพผู้ประกอบการวิชาชีพด้านต่าง ๆ, อาชีพผู้ปฏิบัติงานที่มีฝีมือในด้านการเกษตรและการประมง และอาชีพผู้ประกอบการวิชาชีพด้านเทคนิค สาขาต่าง ๆ และอาชีพที่เกี่ยวข้อง **มีจำนวนผู้มีงานทำลดลง**



ตารางแสดงจำนวนผู้มีงานทำภาคตะวันตก จำแนกตามประเภทอาชีพ ไตรมาส 3 (ก.ค.-ก.ย.) ปี 2566 กับปี 2565

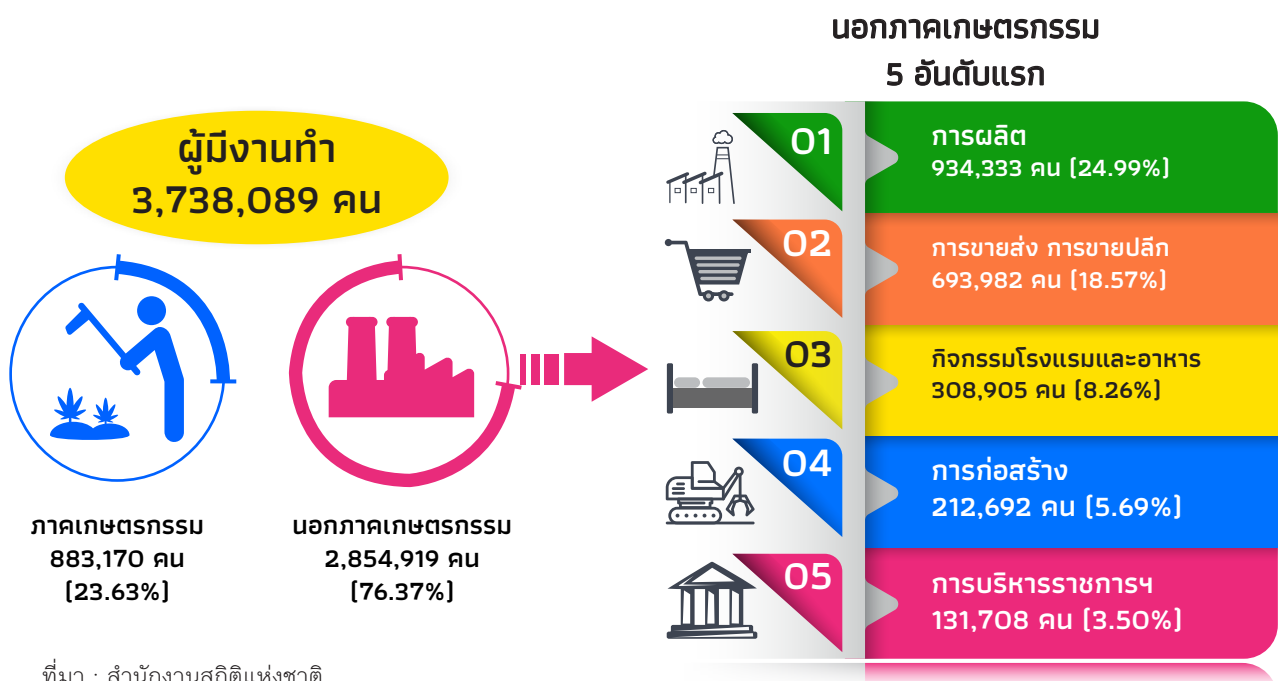
หน่วย : คน

ประเภทอาชีพ	ไตรมาส 3 (กรกฎาคม-กันยายน) ปี 2565	ไตรมาส 3 (กรกฎาคม-กันยายน) ปี 2566	% Δ
ยอดรวม	3,667,746	3,738,089	1.92
ผู้บัญญัติกฎหมาย ข้าราชการ ระดับอาวุโสและผู้จัดการ	117,054	106,591	-8.94
ผู้ประกอบวิชาชีพด้านต่าง ๆ	192,372	185,498	-3.57
ผู้ประกอบวิชาชีพด้านเทคนิค สาขาต่าง ๆ และอาชีพที่เกี่ยวข้อง	161,349	157,977	-2.09
เสมียน	156,486	156,698	0.14
พนักงานบริการ และพนักงานในร้านค้าและตลาด	723,966	825,783	14.06
ผู้ปฏิบัติงานที่มีฝีมือในด้านการเกษตรและการประมง	749,431	725,818	-3.15
ผู้ปฏิบัติงานด้านความสามารถทางฝีมือและธุรกิจการค้าที่เกี่ยวข้อง	456,716	480,093	5.12
ผู้ปฏิบัติการโรงงานและเครื่องจักรและผู้ปฏิบัติงานด้านการประกอบ	520,407	539,855	3.74
อาชีพขั้นพื้นฐานต่าง ๆ ในด้านการขายและการให้บริการ	589,965	559,777	-5.12
คนงานซึ่งมิได้จำแนกไว้ในหมวดอื่น	0	0	0.00

ที่มา : สำนักงานสถิติแห่งชาติ

ผู้มีงานทำจำแนกตามอุตสาหกรรม [Employment by Industrial]

ผู้มีงานทำแยกตามประเภทอุตสาหกรรม 5 อันดับแรก พบว่า อุตสาหกรรมการผลิต มีจำนวนผู้มีงานทำมากที่สุด ร้อยละ 24.99 ของผู้มีงานทำทั้งหมด รองลงมาคือ อุตสาหกรรมการขายส่ง การขายปลีก ร้อยละ 18.57 อุตสาหกรรมกิจกรรมโรงแรมและอาหาร ร้อยละ 8.26 อุตสาหกรรมการก่อสร้าง ร้อยละ 5.69 และอุตสาหกรรมการบริหารราชการและป้องกันประเทศ ร้อยละ 3.52



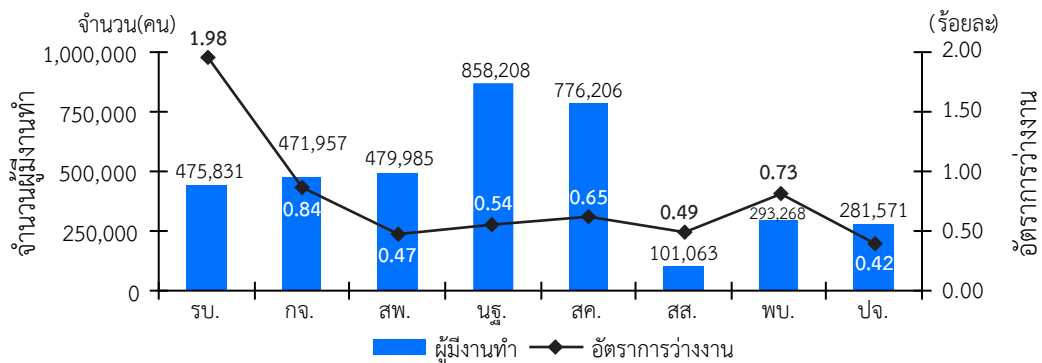
ที่มา : สำนักงานสถิติแห่งชาติ

ผู้มีงานทำจำแนกตามระดับการศึกษา (Employment by Education)

ผู้มีงานทำที่มีการศึกษาระดับประถมศึกษา มีสัดส่วนมากที่สุดประมาณ 8.75 แสนคน คิดเป็นร้อยละ 23.40 ของผู้มีงานทำทั้งหมด รองลงมาคือ ระดับอุดมศึกษา ร้อยละ 20.03 ระดับมัธยมศึกษาตอนต้น ร้อยละ 18.94 ระดับมัธยมศึกษาตอนปลาย ร้อยละ 16.60 ระดับต่ำกว่าประถมศึกษา ร้อยละ 15.95 และไม่ระบุ ร้อยละ 5.07 เปรียบเทียบกับรายไตรมาส 3 (ก.ค.-ก.ย.) ปี 2565 พบว่า เกือบทุกระดับการศึกษามีจำนวนผู้มีงานทำเพิ่มขึ้น ยกเว้น การศึกษาระดับต่ำกว่าประถมศึกษา และระดับอุดมศึกษา ที่มีจำนวนผู้มีงานทำลดลง

ผู้มีงานทำ และอัตราการว่างงาน

แผนภูมิแสดงจำนวนผู้มีงานทำ และอัตราการว่างงานของภาคตะวันตก จำแนกรายจังหวัด ไตรมาส 3 (ก.ค.-ก.ย.) ปี 2566



ที่มา : สำนักงานสถิติแห่งชาติ

ความต้องการแรงงานผ่านบริการจัดหางานโดยรัฐ

การให้บริการจัดหางาน

จากข้อมูลของระบบบริการจัดหางานในประเทศผ่านระบบบริการประชาชน (e-Service) กรมการจัดหางาน นายจ้าง/สถานประกอบการแจ้งความต้องการแรงงาน ผู้สมัครงานมาใช้บริการ และการบรรจุงาน ลดลงจากช่วงเดียวกันปีก่อน ปรากฏรายละเอียดดังนี้

01

ความต้องการแรงงานลดลงร้อยละ 61.63 จังหวัดสมุทรสาคร มีความต้องการแรงงานมากที่สุด ส่วนใหญ่ต้องการผู้ที่จบการศึกษาระดับมัธยมศึกษา มากที่สุด

02

ผู้สมัครงานมาใช้บริการลดลงร้อยละ 18.39 จังหวัดนครปฐม มีผู้สมัครงานมากที่สุด โดยผู้สมัครงานเป็นผู้จบการศึกษาระดับมัธยมศึกษา มากที่สุด

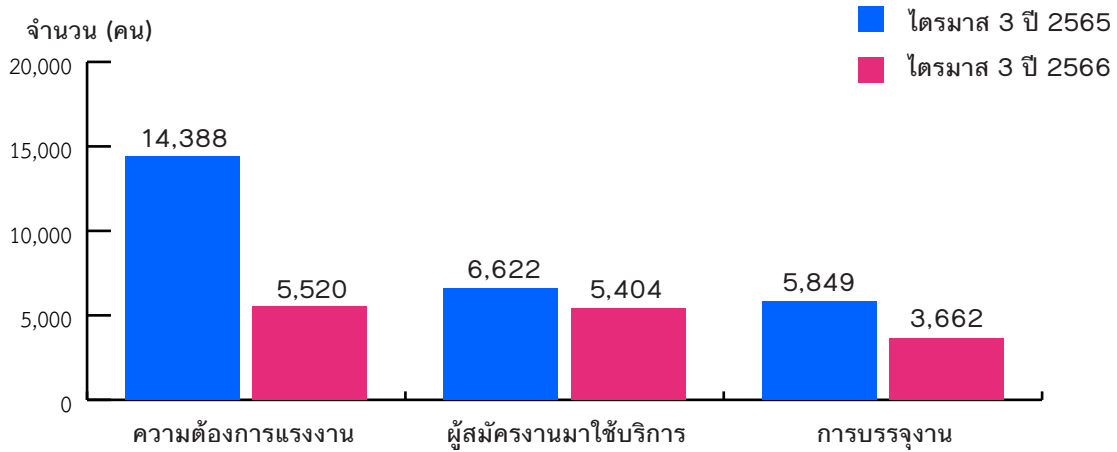
03

การบรรจุงานลดลงร้อยละ 37.39 โดยจังหวัดนครปฐม ได้รับการบรรจุมากที่สุด ผู้จบการศึกษาระดับมัธยมศึกษา ได้รับการบรรจุงานมากที่สุด

กรมการจัดหางานได้รับแจ้งความต้องการแรงงาน (ตำแหน่งงานว่าง) จากนายจ้าง/สถานประกอบการ ไตรมาส 3 (กรกฎาคม - กันยายน) ปี 2566 จำนวน 5,520 อัตรา ผู้สมัครงานมาใช้บริการ จำนวน 5,404 คน การบรรจุงาน จำนวน 3,662 คน เมื่อเปรียบเทียบกับช่วงเดียวกันปีก่อน พบว่า ความต้องการแรงงาน ผู้สมัครงาน และการบรรจุงาน ลดลงร้อยละ 61.63, 18.39 และ 37.39 ตามลำดับ



ความต้องการแรงงาน ผู้สมัครงานมาใช้บริการ และการบรรจุงาน ไตรมาส 3 ปี 2566 และปี 2565



ความต้องการแรงงาน

สถานประกอบการมาใช้บริการที่แจ้งความประสงค์จะรับสมัครบุคคลเข้าทำงาน (ตำแหน่งงานว่าง) มีจำนวน 5,520 อัตรา เป็นเพศชาย 349 อัตรา เพศหญิง 123 อัตรา และไม่ระบุเพศ 5,048 อัตรา

อุตสาหกรรมที่มีความต้องการแรงงานมาก 5 อันดับแรก ได้แก่



การผลิต เช่น การผลิตส่วนประกอบอิเล็กทรอนิกส์, การผลิตผลิตภัณฑ์พลาสติกสำเร็จรูป, การผลิตอาหารปรุงสำเร็จบรรจุในภาชนะปิดสนิทโดยวิธีสุญญากาศ, การผลิตขนมไทยประเภทอบ และการผลิตผลิตภัณฑ์อาหารจำพวกแป้งชนิดสำเร็จรูปและกึ่งสำเร็จรูป

การขายส่งและการขายปลีก การซ่อมยานยนต์ และจักรยายนยนต์ เช่น การขายส่งผลิตภัณฑ์อาหาร, การขายปลีกสินค้าในร้านค้าทั่วไป, ร้านขายปลีกวัสดุก่อสร้าง, การขายยานยนต์ใหม่ชนิดรถยนต์นั่งส่วนบุคคล รถกระบะ รถตู้ และรถขนาดเล็กที่คล้ายกัน และร้านขายปลีกก๊าซและเชื้อเพลิงสำหรับใช้ในครัวเรือน



กิจกรรมวิชาชีพ วิทยาศาสตร์และกิจกรรมทางวิชาการ เช่น กิจกรรมการรักษาความปลอดภัยส่วนบุคคล, กิจกรรมของสำนักงานจัดหางานหรือตัวแทนจัดหางาน, ธุรกิจจัดนำเที่ยว, กิจกรรมการทำความสะอาดสำหรับอาคารและอุตสาหกรรม และการบริการทำความสะอาดทั่วไปของตัวอาคาร

การศึกษา เช่น การศึกษาระดับอุดมศึกษาปริญญาตรี, การบริการที่สนับสนุนการศึกษา, การศึกษาระดับมัธยมศึกษาประเภทสามัญศึกษาสำหรับผู้เรียนปกติ, การศึกษาระดับก่อนประถมศึกษาสำหรับเด็กปกติ และการศึกษาอื่น ๆ



การขนส่งและสถานที่เก็บสินค้า เช่น กิจกรรมที่เกี่ยวกับคลังสินค้าและการจัดเก็บสินค้า เช่น เย็นหรือแช่แข็ง, การขนส่งสินค้าทางถนน, กิจกรรมการบริหารจัดการด้านการขนส่งและสถานที่เก็บสินค้า, การขนส่งผลิตภัณฑ์ปิโตรเลียมทางถนน และการขนถ่ายสินค้า

ตารางความต้องการแรงงาน จำแนกตามประเภทอุตสาหกรรม ไตรมาส 3 ปี 2566 และปี 2565

ประเภทอุตสาหกรรม	ไตรมาส 3		เปรียบเทียบกับช่วงเดียวกันปีก่อน
	ปี 65	ปี 66	
รวม	14,388	5,520	-8,868
P การศึกษา	20	121	101
O การบริหารราชการการป้องกันประเทศ และการประกันสังคมภาคบังคับ	83	112	29
E การจัดหา น้ำ การจัดการน้ำเสียและของเสียรวมถึงกิจกรรมที่เกี่ยวข้อง	0	2	2
K กิจกรรมทางการเงินและการประกันภัย	52	53	1
T กิจกรรมการจ้างงานในครัวเรือนกิจกรรมการผลิตสินค้า และบริการที่ทำขึ้นเองเพื่อใช้ในครัวเรือน ซึ่งไม่สามารถจำแนกกิจกรรมได้อย่างชัดเจน	10	0	-10
N กิจกรรมการบริหารและบริการสนับสนุน	34	21	-13
Q กิจกรรมด้านสุขภาพและงานสังคมสงเคราะห์	77	56	-21
D ไฟฟ้า ก๊าซ ไอน้ำและระบบการปรับอากาศ	30	7	-23
B การทำเหมืองแร่ และเหมืองหิน	34	6	-28
J ข้อมูลข่าวสารและการสื่อสาร	40	11	-29
L กิจกรรมเกี่ยวกับอสังหาริมทรัพย์	85	55	-30
A เกษตรกรรมการป่าไม้และการประมง	60	27	-33
S กิจกรรมการบริการด้านอื่น ๆ	77	24	-53
M กิจกรรมวิชาชีพ วิทยาศาสตร์และกิจการทางวิชาการ	256	131	-125
F การก่อสร้าง	217	59	-158
H การขนส่งและสถานที่เก็บสินค้า	317	115	-202
I ที่พักแรมและบริการด้านอาหาร	367	106	-261
G การขายส่งและการขายปลีก การซ่อมยานยนต์ และจักรยานยนต์	2,639	820	-1,819
C การผลิต	9,990	3,794	-6,196
R ศิลปะ ความบันเทิง และนันทนาการ	0	0	0
U กิจกรรมขององค์การระหว่างประเทศและภาคีสมาชิก	0	0	0

จากตาราง เมื่อเปรียบเทียบความต้องการแรงงานตามประเภทอุตสาหกรรมในไตรมาสที่ 3 ปี 2566 กับปี 2565 พบว่า

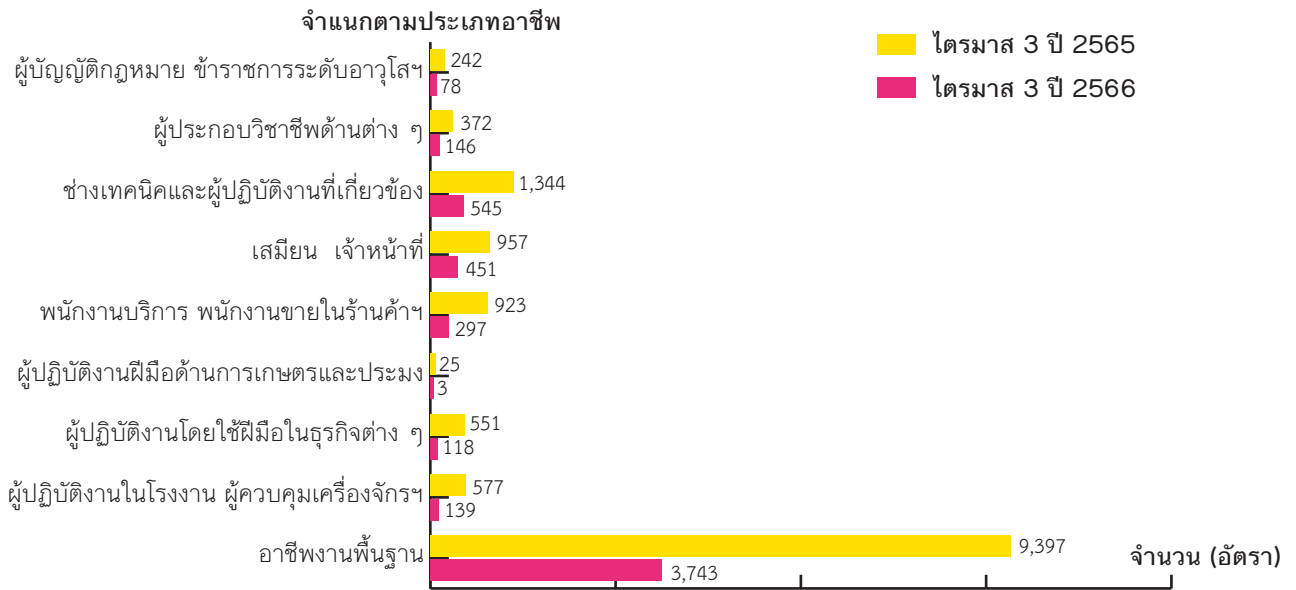
อุตสาหกรรมที่มีความต้องการแรงงานเพิ่มขึ้น ได้แก่ การศึกษา, การบริหารราชการการป้องกันประเทศ และการประกันสังคมภาคบังคับ, การจัดหา น้ำ การจัดการน้ำเสียและของเสียรวมถึงกิจกรรมที่เกี่ยวข้อง, และกิจกรรมทางการเงินและการประกันภัย

อุตสาหกรรมที่มีความต้องการแรงงานลดลง ได้แก่ การผลิต, การขายส่งและการขายปลีก การซ่อมยานยนต์ และจักรยานยนต์, ที่พักแรมและบริการด้านอาหาร, การขนส่งและสถานที่เก็บสินค้า, ก่อสร้าง, กิจกรรมวิชาชีพ วิทยาศาสตร์และกิจการทางวิชาการ, กิจกรรมการบริการด้านอื่น ๆ, เกษตรกรรมการป่าไม้และการประมง, กิจกรรมเกี่ยวกับอสังหาริมทรัพย์, ข้อมูลข่าวสารและการสื่อสาร, การทำเหมืองแร่ และเหมืองหิน, ไฟฟ้า ก๊าซ ไอน้ำและระบบการปรับอากาศ, กิจกรรมด้านสุขภาพและงานสังคมสงเคราะห์, กิจกรรมการบริหารและบริการสนับสนุน, และกิจกรรมการจ้างงานในครัวเรือนกิจกรรมการผลิตสินค้าและบริการที่ทำขึ้นเองเพื่อใช้ในครัวเรือนซึ่งไม่สามารถจำแนกกิจกรรมได้อย่างชัดเจน

ส่วนอุตสาหกรรมศิลปะ ความบันเทิงและนันทนาการ และกิจกรรมขององค์การระหว่างประเทศและภาคีสมาชิก ไม่มีจำนวนความต้องการแรงงาน

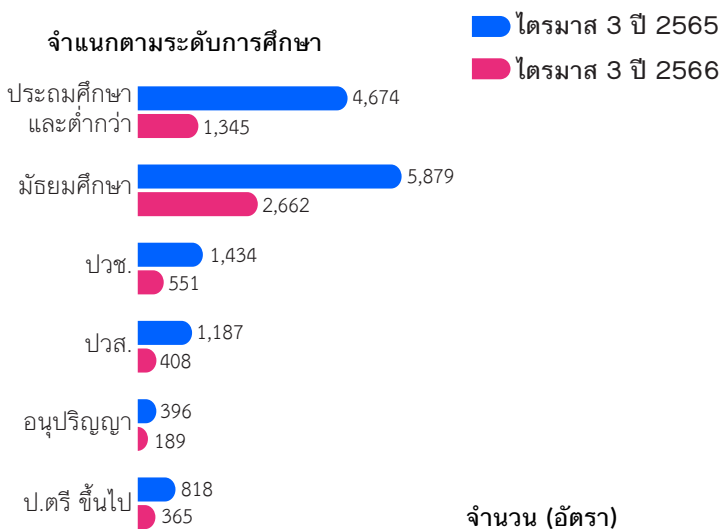


แผนภูมิแสดงความต้องการแรงงาน จำแนกตามประเภทอาชีพ ไตรมาส 3 ปี 2566 และปี 2565



ประเภทอาชีพที่สถานประกอบการต้องการแรงงานมากที่สุด คือ **อาชีพงานพื้นฐาน** จำนวน 3,743 อัตรา คิดเป็นร้อยละ 67.81 (เช่น แรงงานในด้านการผลิตต่าง ๆ แรงงานทั่วไป, แรงงานด้านการประกอบ, แรงงานด้านการผลิต, พนักงานจัดส่งสินค้า และแรงงานบรรจุ) รองลงมาได้แก่ ช่างเทคนิคและผู้ปฏิบัติงานที่เกี่ยวข้อง จำนวน 545 อัตรา (ร้อยละ 9.87) เสมียน เจ้าหน้าที่ จำนวน 451 อัตรา (ร้อยละ 8.17) พนักงานบริการ พนักงานขายในร้านค้า และตลาด จำนวน 297 อัตรา (ร้อยละ 5.38) และผู้ประกอบการวิชาชีพด้านต่าง ๆ จำนวน 146 อัตรา (ร้อยละ 2.64)

แผนภูมิแสดงความต้องการแรงงาน จำแนกตามระดับการศึกษา ไตรมาส 3 ปี 2566 และปี 2565

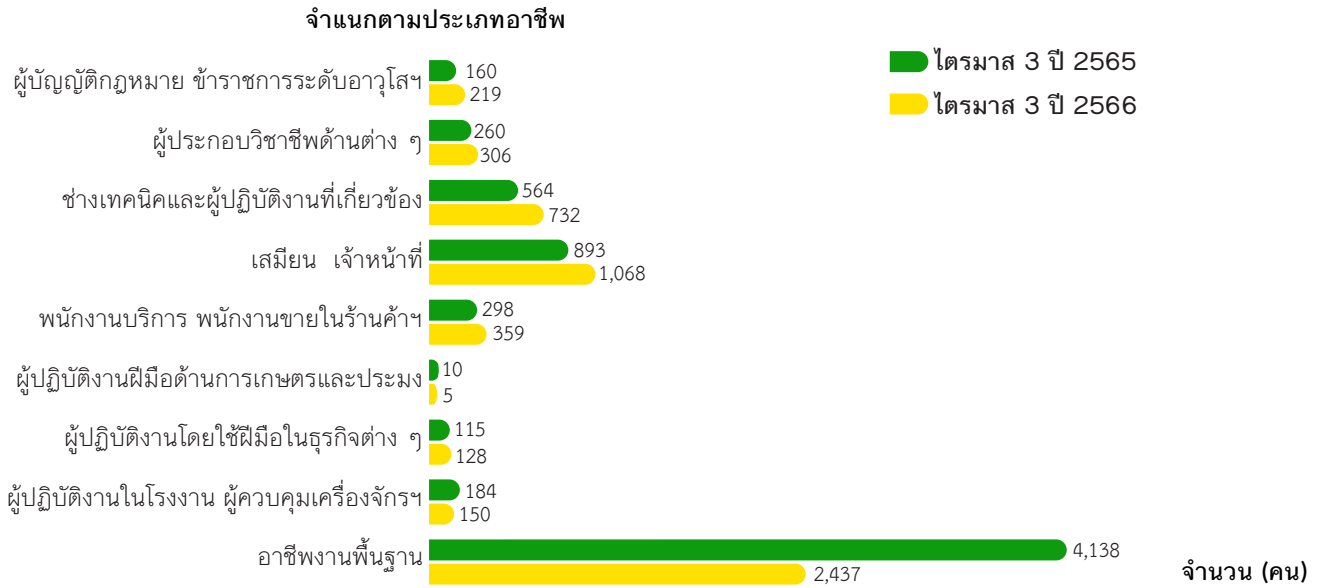


นายจ้าง/สถานประกอบการต้องการแรงงานที่จบการศึกษาระดับมัธยมศึกษา มากที่สุด คิดเป็นร้อยละ 48.22 รองลงมาคือ ระดับประถมศึกษาและต่ำกว่า ร้อยละ 24.37 ระดับปวช. ร้อยละ 9.98 ระดับปวส. ร้อยละ 7.39 ระดับปริญญาตรีขึ้นไป ร้อยละ 6.61 และระดับอนุปริญญา ร้อยละ 3.42 **เมื่อเปรียบเทียบกับช่วงเดียวกันปีก่อน พบว่า ความต้องการแรงงานลดลงทุกระดับการศึกษา โดยระดับระดับประถมศึกษา และต่ำกว่า ลดลงมากที่สุด ร้อยละ 71.22** รองลงมาได้แก่ ระดับปวส., ระดับปวช., ระดับปริญญาตรีขึ้นไป, ระดับมัธยมศึกษา และอนุปริญญา ลดลงร้อยละ 65.63, 61.58, 55.38, 54.72 และ 52.27 ตามลำดับ

ผู้สมัครงาน

ผู้สมัครงานที่มาใช้บริการมีจำนวน 5,404 คน เป็นเพศชาย 2,176 คน เพศหญิง 3,228 คน เป็นผู้จบการศึกษา ระดับมัธยมศึกษามากที่สุด จำนวน 1,884 คน คิดเป็นร้อยละ 34.86 รองลงมาคือ ระดับประถมศึกษาและต่ำกว่า ร้อยละ 26.96 ระดับปริญญาตรีขึ้นไป ร้อยละ 23.96 ระดับปวส. ร้อยละ 8.09 ระดับปวช. ร้อยละ 5.85 และระดับอนุปริญญา มีเพียงร้อยละ 0.28 **เมื่อเปรียบเทียบกับช่วงเดียวกันปีก่อน พบว่า ผู้สมัครงานลดลงร้อยละ 18.39**

แผนภูมิแสดงผู้สมัครงานมาใช้บริการ จำแนกตามประเภทอาชีพ ไตรมาส 3 ปี 2566 และปี 2565



จากแผนภูมิ เมื่อพิจารณาตามประเภทอาชีพจะเห็นได้ว่า **อาชีพงานพื้นฐาน** มีจำนวนผู้มาสมัครงานมากที่สุด (เช่น แรงงานในด้านการผลิตต่าง ๆ แรงงานทั่วไป, แรงงานด้านการประกอบ, แรงงานด้านการผลิต, พนักงานจัดส่งสินค้า และผู้ขนส่งสินค้า) เมื่อเปรียบเทียบกับช่วงเดียวกันปีก่อน พบว่า ผู้สมัครงานเพิ่มขึ้น เกือบทุกประเภทอาชีพ ยกเว้น **อาชีพงานพื้นฐาน อาชีพผู้ปฏิบัติงานในโรงงาน ผู้ควบคุมเครื่องจักรและผู้ปฏิบัติงานด้านการประกอบ และอาชีพผู้ปฏิบัติงานฝีมือด้านการเกษตรและประมง** ที่มีจำนวนผู้สมัครงานลดลง

การบรรจุงาน

ผู้สมัครงานได้รับการบรรจุงานทั้งหมด จำนวน 3,662 คน เพศชาย 1,492 คน เพศหญิง 2,170 คน โดยเป็นการบรรจุงาน ในจังหวัดนครปฐม มากที่สุด ร้อยละ 29.03 ของผู้สมัครงานที่ได้รับการบรรจุงานทั้งหมด รองลงมา ได้แก่ จังหวัดสมุทรสาคร ร้อยละ 19.80 จังหวัดเพชรบุรี ร้อยละ 11.91 เมื่อเปรียบเทียบกับช่วงเดียวกันปีก่อน พบว่า เกือบทุกจังหวัดที่มีจำนวนผู้ได้รับการบรรจุงานลดลง ยกเว้น จังหวัดเพชรบุรี ที่ได้รับการบรรจุงานเพิ่มขึ้น

โดยผู้ที่มีการศึกษาระดับมัธยมศึกษาได้รับการบรรจุงานมากที่สุด คิดเป็นร้อยละ 37.60 รองลงมาได้แก่ ระดับประถมศึกษา และต่ำกว่า ร้อยละ 33.64 ระดับปริญญาตรีขึ้นไป ร้อยละ 15.32 ระดับปวส. ร้อยละ 7.32 ระดับปวช. ร้อยละ 5.93 และระดับอนุปริญญา มีเพียง ร้อยละ 0.19

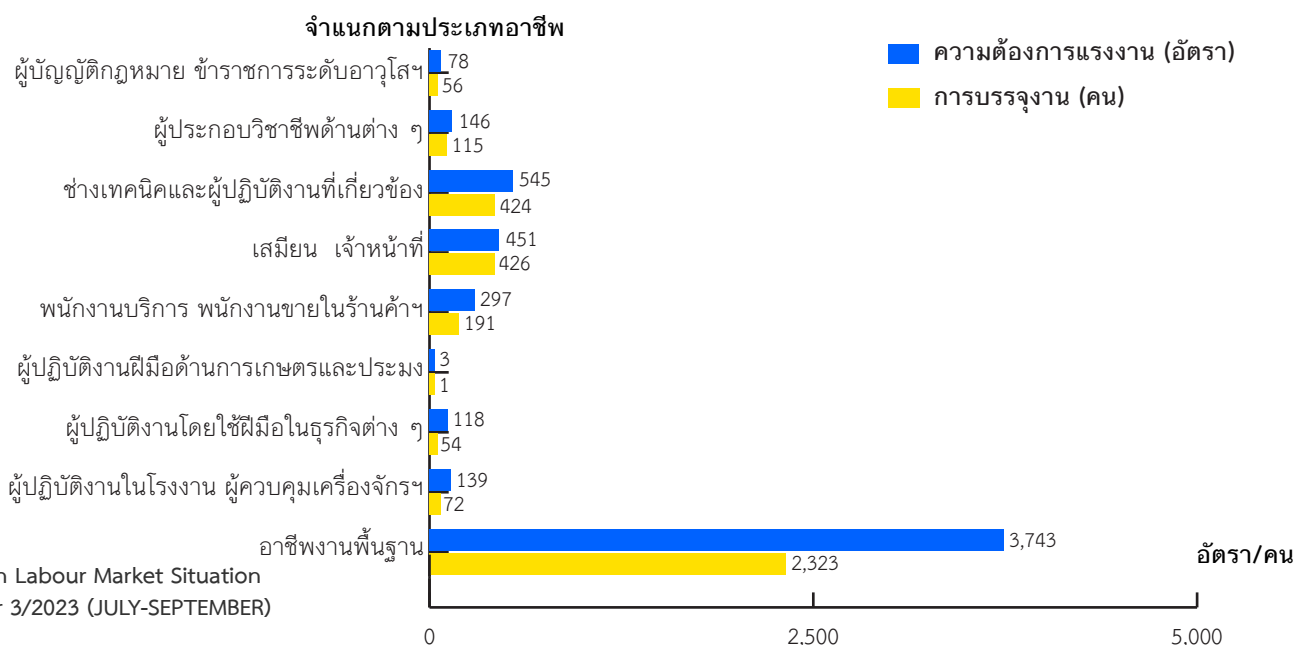


ตารางแสดงความต้องการแรงงาน และการบรรจุงาน จำแนกตามประเภทอุตสาหกรรม
ไตรมาส 3 ปี 2566

ประเภทอุตสาหกรรม	ตำแหน่งงาน (อัตรา)	การบรรจุงาน (คน)
A เกษตรกรรมการป่าไม้และการประมง	27	15
B การทำเหมืองแร่ และเหมืองหิน	6	5
C การผลิต	3,794	2,504
D ไฟฟ้า ก๊าซ ไอน้ำและระบบการปรับอากาศ	7	3
E การจัดหา น้ำ การจัดการน้ำเสียและของเสียรวมถึงกิจกรรมที่เกี่ยวข้อง	2	1
F การก่อสร้าง	59	27
G การขายส่งและการขายปลีก การซ่อมยานยนต์ และจักรยานยนต์	820	512
H การขนส่งและสถานที่เก็บสินค้า	115	55
I ที่พักแรมและบริการด้านอาหาร	106	71
J ข้อมูลข่าวสารและการสื่อสาร	11	6
K กิจกรรมทางการเงินและการประกันภัย	53	33
L กิจกรรมเกี่ยวกับอสังหาริมทรัพย์	55	50
M กิจกรรมวิชาชีพ วิทยาศาสตร์และกิจกรรมทางวิชาการ	131	80
N กิจกรรมการบริหารและบริการสนับสนุน	21	10
O การบริหารราชการการป้องกันประเทศฯ	112	108
P การศึกษา	121	108
Q กิจกรรมด้านสุขภาพและงานสังคมสงเคราะห์	56	63
R ศิลปะ ความบันเทิงและนันทนาการ	0	0
S กิจกรรมการบริการด้านอื่น ๆ	24	11
T กิจกรรมการจ้างงานในครัวเรือน ฯลฯ	0	0
U กิจกรรมขององค์การระหว่างประเทศและภาคีสมาชิก	0	0

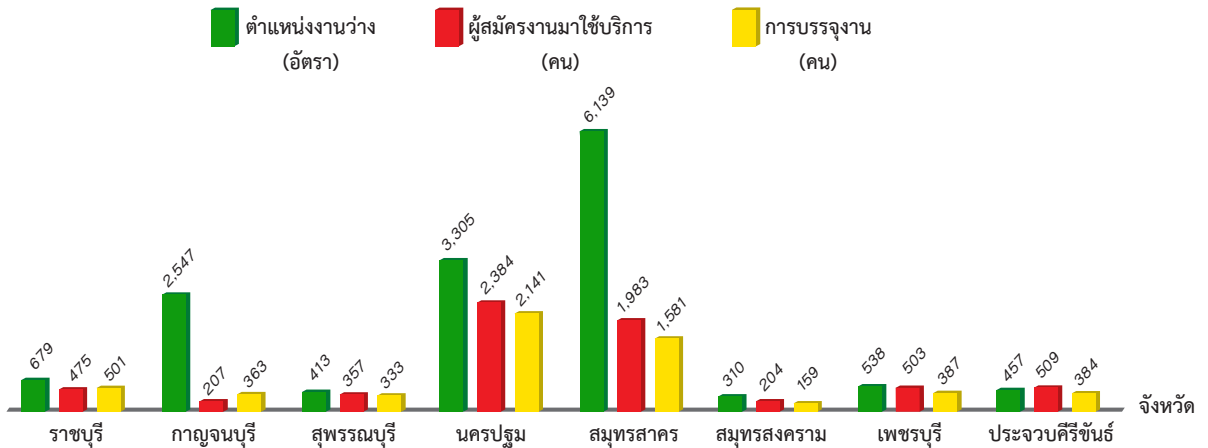
อุตสาหกรรมที่มีการบรรจุงานมากที่สุด ได้แก่ อุตสาหกรรมการผลิต มีการบรรจุงาน จำนวน 2,504 คน คิดเป็นร้อยละ 68.38 รองลงมาคือ การขายส่งและการขายปลีก การซ่อมยานยนต์ และจักรยานยนต์ จำนวน 512 คน (ร้อยละ 13.98) การศึกษา และการบริหารราชการการป้องกันประเทศ และการประกันสังคมภาคบังคับ มีจำนวน เท่ากัน 180 คน (ร้อยละ 2.95) กิจกรรมวิชาชีพ วิทยาศาสตร์และกิจกรรมทางวิชาการ จำนวน 80 คน (ร้อยละ 2.18) และอุตสาหกรรมอื่น ๆ จำนวน 350 คน (ร้อยละ 9.56)

แผนภูมิแสดงความต้องการแรงงาน และการบรรจุงาน จำแนกตามอาชีพ
ไตรมาส 2 ปี 2566



เมื่อพิจารณาตามประเภทอาชีพ พบว่า อาชีพงานพื้นฐานมีการบรรจุนานมากที่สุด จำนวน 2,323 คน คิดเป็น ร้อยละ 63.44 (เช่น แรงงานในด้านการผลิตต่าง ๆ แรงงานทั่วไป, แรงงานด้านการผลิต, แรงงานด้านการประกอบ, พนักงานจัดส่งสินค้า และแรงงานบรรจุ) รองลงมาคือ เสมียน เจ้าหน้าที่ จำนวน 426 คน (ร้อยละ 11.63) ช่างเทคนิค และผู้ปฏิบัติงานที่เกี่ยวข้อง จำนวน 424 คน (ร้อยละ 11.58) พนักงานบริการ พนักงานขายในร้านค้าและตลาด จำนวน 191 คน (ร้อยละ 5.22) และผู้ประกอบการวิชาชีพด้านต่าง ๆ จำนวน 115 คน (ร้อยละ 3.14) และอาชีพอื่น ๆ จำนวน 183 คน (ร้อยละ 5.00)

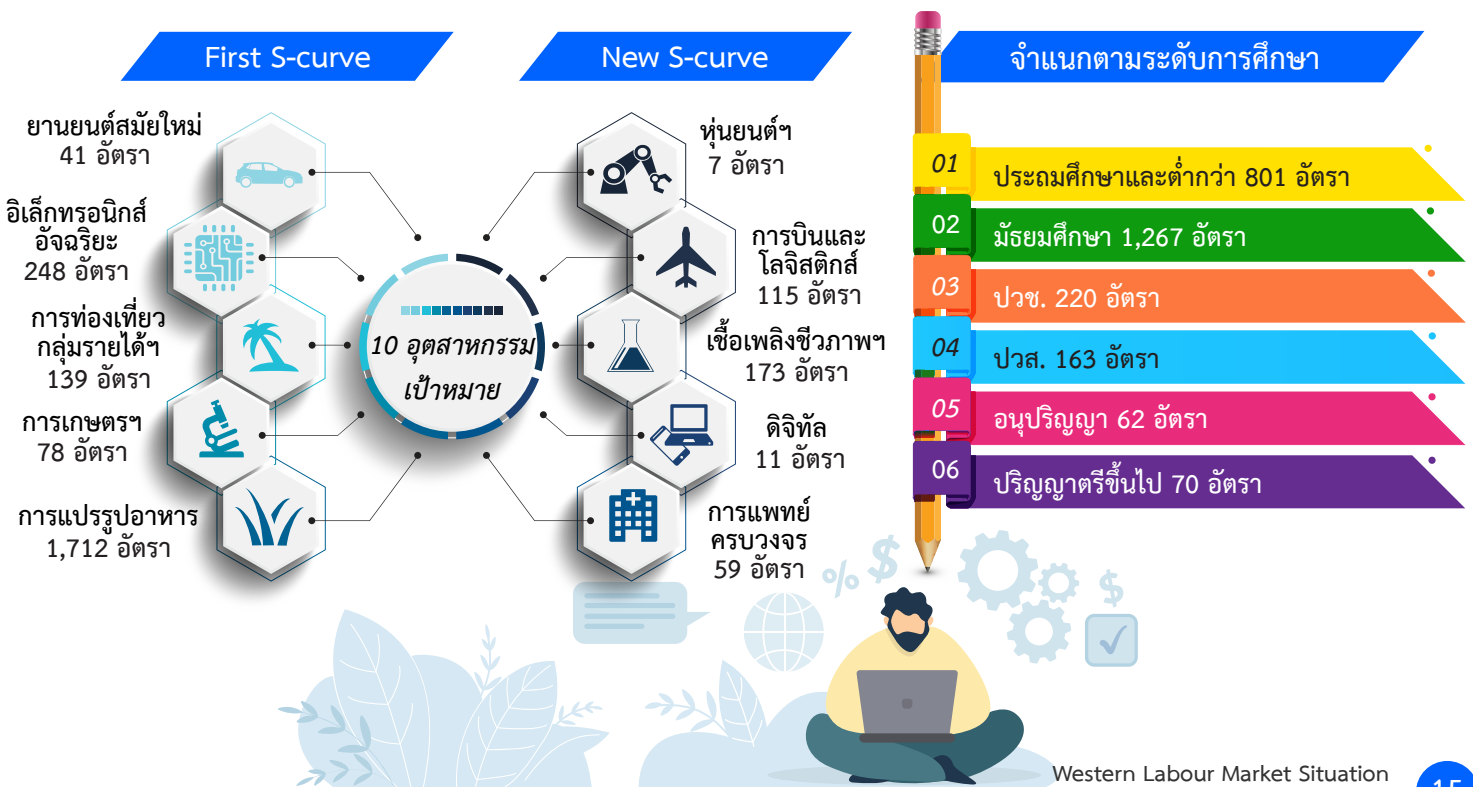
แผนภูมิแสดงความต้องการแรงงาน ผู้สมัครงานมาใช้บริการ และการบรรจุนาน จำแนกรายจังหวัด ไตรมาส 3 ปี 2566



ที่มา : ระบบให้บริการประชาชน (e-service.doe.go.th) ผ่านระบบ Single Sign on ของกรมการจัดหางาน

ความต้องการแรงงานใน 10 อุตสาหกรรมเป้าหมาย

ไตรมาส 3 (ก.ค.-ก.ย.) ปี 2566 ภาคตะวันตกมีความต้องการแรงงานใน 10 อุตสาหกรรมเป้าหมาย จำนวน 2,583 อัตรา ลดลงร้อยละ 74.52 จากไตรมาสก่อน และลดลงร้อยละ 62.88 จากช่วงเดียวกันปีก่อน โดยในภาพรวม พบว่า อุตสาหกรรมการแปรรูปอาหาร มีความต้องการมากที่สุด จำนวน 1,712 อัตรา (ร้อยละ 66.28) รองลงมาได้แก่ อุตสาหกรรมอิเล็กทรอนิกส์อัจฉริยะ จำนวน 248 อัตรา (ร้อยละ 9.60) อุตสาหกรรมเชื้อเพลิงชีวภาพ และเคมีชีวภาพ จำนวน 173 อัตรา (ร้อยละ 6.70)





ในส่วนของผู้ประกอบการ First S-curve พบว่า ผู้ประกอบการแปรรูปอาหาร มีความต้องการแรงงานมากที่สุด รองลงมาได้ ผู้ประกอบการอิเล็กทรอนิกส์อัจฉริยะ และผู้ประกอบการท่องเที่ยวกลุ่มรายได้และการท่องเที่ยวเชิงสุขภาพ โดยต้องการแรงงานที่มีการศึกษาระดับมัธยมศึกษาทั้งหมด

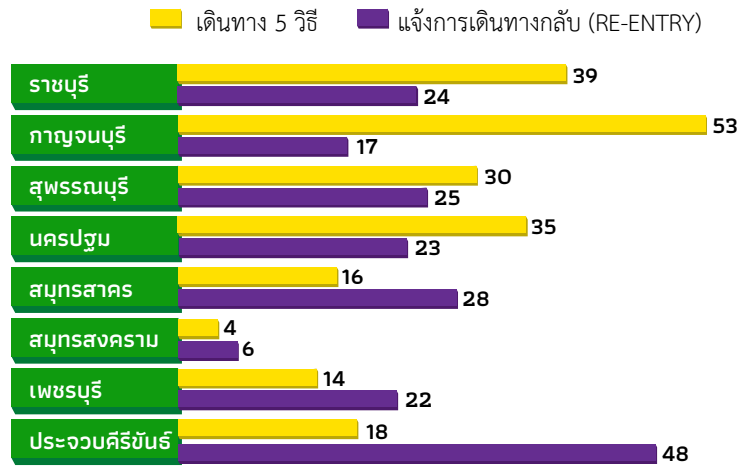
ผู้ประกอบการ New S-curve พบว่า ผู้ประกอบการเชื้อเพลิงชีวภาพและเคมีชีวภาพ ต้องการแรงงานมากที่สุด รองลงมาได้ ผู้ประกอบการบินและโลจิสติกส์ และผู้ประกอบการแพทย์ครบวงจร โดยต้องการแรงงานที่มีการศึกษาระดับมัธยมศึกษาทั้งหมด

เมื่อพิจารณาเป็นรายจังหวัด พบว่า จังหวัดนครปฐม มีความต้องการแรงงานมากที่สุด จำนวน 769 อัตรา คิดเป็นร้อยละ 29.77 ของตำแหน่งงาน 10 ผู้ประกอบการเป้าหมายทั้งหมด รองลงมาได้แก่ สมุทรสาคร จำนวน 674 อัตรา (ร้อยละ 26.09) จังหวัดประจวบคีรีขันธ์ จำนวน 300 อัตรา (ร้อยละ 11.61) เพชรบุรี จำนวน 296 อัตรา (ร้อยละ 11.46)
ที่มา : ระบบให้บริการประชาชน (e-service.doe.go.th) ผ่านระบบ Single sign On ของกรมการจัดหางาน

การเดินทางไปทำงานในต่างประเทศ

ภาคตะวันตกมีแรงงานได้รับอนุญาตให้เดินทางไปทำงานในต่างประเทศ จำนวน 402 คน หรือร้อยละ 1.46 ของแรงงานที่เดินทางไปทำงานต่างประเทศทั้งหมด เพิ่มขึ้นจากช่วงเดียวกันปีก่อน ร้อยละ 1.77 เป็นเพศชาย ร้อยละ 71.39 เพศหญิง ร้อยละ 28.61 เดินทางไปทำงานโดย Re-entry มากที่สุดร้อยละ 48.01 รองลงมาคือ นายจ้างพาลูกจ้างไปทำงาน ร้อยละ 14.18 บริษัทจัดหางานจัดส่ง ร้อยละ 13.68 และเดินทางด้วยตนเอง ร้อยละ 12.19

การเดินทางทุกประเภท ไตรมาส 3 ปี 2565 จำนวน 395 คน
การเดินทางทุกประเภท ไตรมาส 3 ปี 2566 จำนวน 402 คน เพิ่มขึ้น 1.77%



ที่มา : สำนักบริหารแรงงานไทยไปต่างประเทศ กรมการจัดหางาน

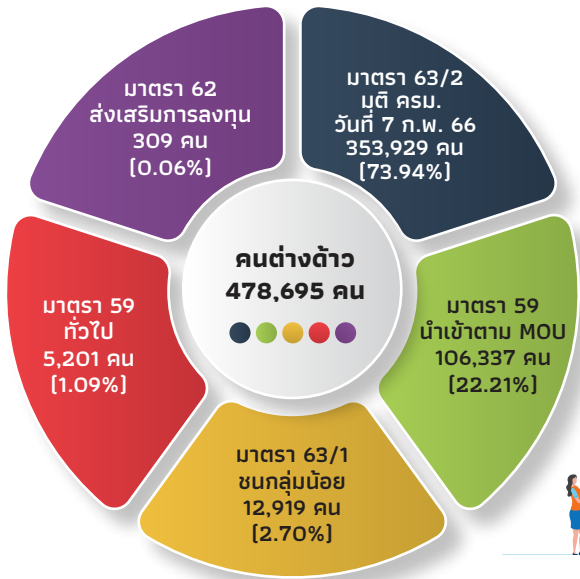
ประเทศที่มีผู้เดินทางไปทำงานมากที่สุด 5 อันดับแรก



การทำงานของคนต่างด้าว

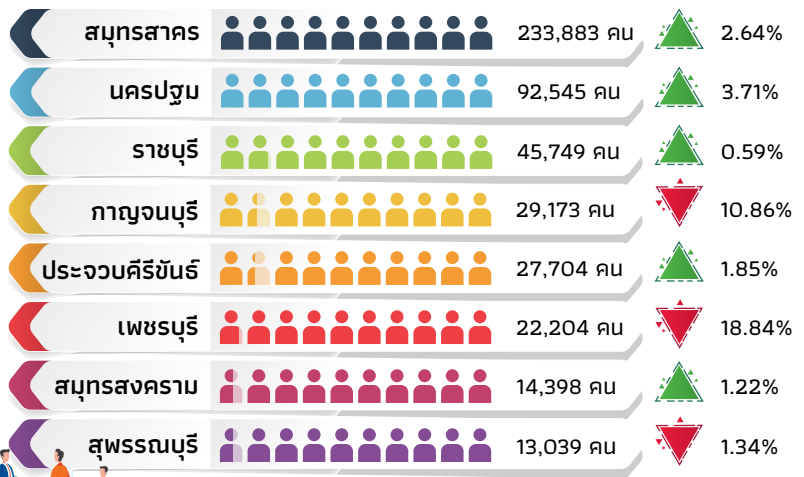
จากข้อมูลของสำนักบริหารแรงงานต่างด้าว ไตรมาส 3 (ก.ค.-ก.ย.) ปี 2566 (ณ เดือนกันยายน 2566) มีจำนวนแรงงานต่างด้าว ประมาณ 4.79 แสนคน เป็นแรงงานต่างด้าวตามมติครม. เมื่อมติครม.วันที่ 7 กุมภาพันธ์ 2566 มากที่สุด จำนวน 353,929 คน คิดเป็นร้อยละ 73.94 ของจำนวนแรงงานต่างด้าวคงเหลือทั้งหมด รองลงมาได้แก่แรงงานต่างด้าวนำเข้าตาม MOU ร้อยละ 22.21 ชนกลุ่มน้อย ร้อยละ 2.70 ชั่วคราวทั่วไป ร้อยละ 1.09 และส่งเสริมการลงทุน BOI ร้อยละ 0.06 เมื่อเปรียบเทียบกับช่วงเดียวกันปีก่อน พบว่า จำนวนแรงงานต่างด้าวเพิ่มขึ้นร้อยละ 0.29

จำนวนคนต่างด้าวคงเหลือ จำแนกตามประเภทการอนุญาตให้ทำงาน



ที่มา : สำนักบริหารแรงงานต่างด้าว

จำนวนคนต่างด้าวคงเหลือ จำแนกรายจังหวัด



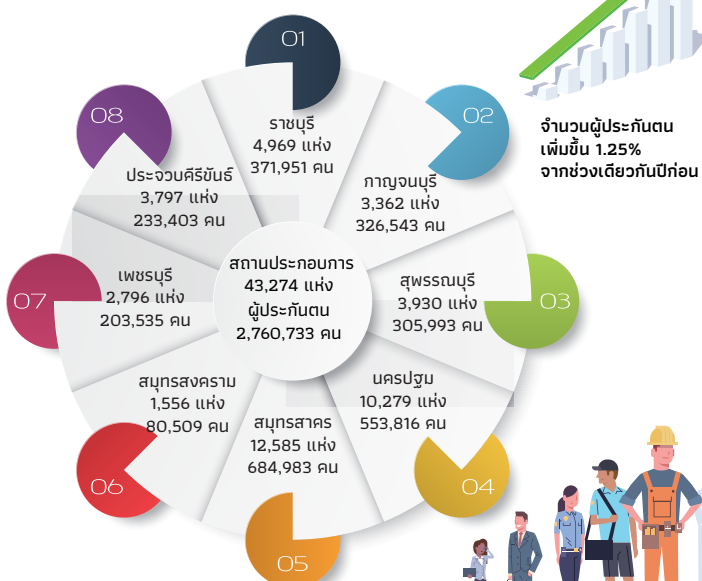
เปรียบเทียบช่วงเดียวกันปีก่อน
เพิ่มขึ้น ลดลง

สถานประกอบการในระบบประกันสังคม

สถานประกอบการใน 8 จังหวัดภาคตะวันตกอยู่ในระบบประกันสังคม จำนวน 43,274 แห่ง เมื่อเปรียบเทียบกับไตรมาส 3 (ก.ค.-ก.ย.) ปี 2565 เพิ่มขึ้นร้อยละ 1.63 และจำนวนผู้ประกันตนเพิ่มขึ้นร้อยละ 1.25 โดยมีผู้ประกันตนประมาณ 2.76 ล้านคน แยกเป็น มาตรา 33 ประมาณ 1.13 ล้านคน มาตรา 39 ประมาณ 1.43 แสนคน และมาตรา 40 ประมาณ 1.48 ล้านคน โดยจังหวัดสมุทรสาคร มีสถานประกอบการที่ขึ้นทะเบียนในระบบประกันสังคม มากที่สุด ร้อยละ 29.08 รองลงมาได้แก่ จังหวัดนครปฐม ร้อยละ 23.75 และจังหวัดราชบุรี ร้อยละ 11.48

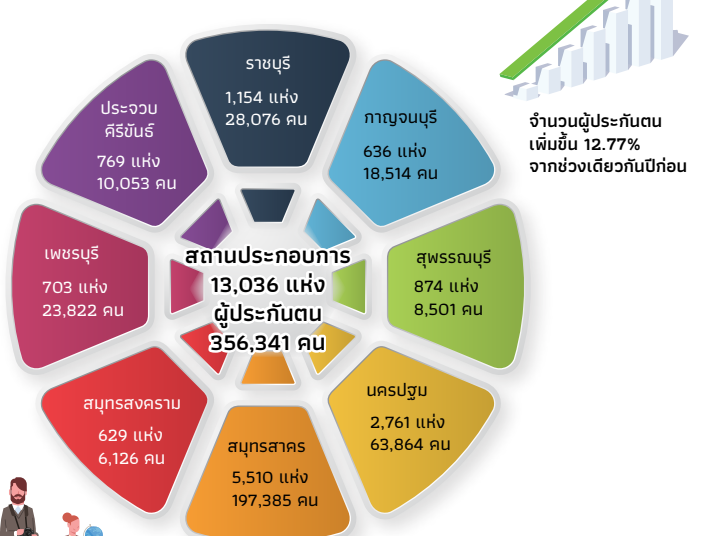
ในส่วนของผู้ประกันตน พบว่า จังหวัดสมุทรสาครมีลูกจ้างขึ้นทะเบียนเป็นผู้ประกันตน มากที่สุด ร้อยละ 24.81 รองลงมาคือ จังหวัดนครปฐม ร้อยละ 20.06 จังหวัดราชบุรี ร้อยละ 13.47

จำนวนสถานประกอบการ และผู้ประกันตนคงเหลือ ณ เดือนกันยายน 2566



จำนวนผู้ประกันตนเพิ่มขึ้น 1.25% จากช่วงเดียวกันปีก่อน

แรงงานต่างด้าวที่อยู่ในระบบประกันสังคมคงเหลือ ณ เดือนกันยายน 2566



จำนวนผู้ประกันตนเพิ่มขึ้น 12.77% จากช่วงเดียวกันปีก่อน

ที่มา : สำนักงานประกันสังคมจังหวัด

TDRi ใช้ Big Data เผยตลาดแรงงานในไตรมาส 3 ปี 2566 มีตำแหน่งงานเพิ่มขึ้น แต่น้อยกว่าช่วงเดียวกันของปีก่อน

ธุรกิจขายส่ง - ขายปลีก บัญชี มาแรง



ทีมวิจัย “โครงการวิเคราะห์การประกาศหางานออนไลน์” ของทีดีอาร์ไอ ได้พัฒนาระบบติดตามการจ้างงานในประเทศไทย โดยใช้ Big Data และการวิเคราะห์ด้วยปัญญาประดิษฐ์ (AI) ที่ได้พัฒนาต่อยอดจากโครงการจัดทำฐานข้อมูลความต้องการทักษะแรงงานด้วย Big Data เพื่อส่งเสริมการปฏิรูปการศึกษา ที่สนับสนุนโดยกองทุนพัฒนาเทคโนโลยีเพื่อการศึกษา กระทรวงศึกษาธิการ เมื่อปี 2561

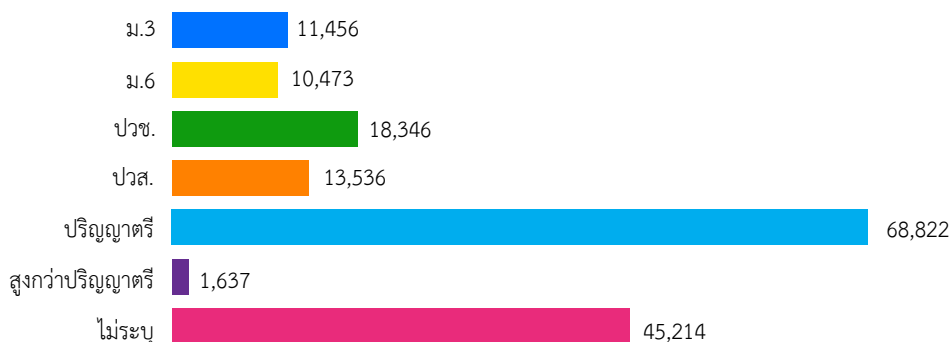
โครงการนี้มีจุดประสงค์เพื่อวิเคราะห์สถานะความต้องการแรงงานมีทักษะและทักษะต่าง ๆ ของแรงงานที่นายจ้างต้องการ ซึ่งเปลี่ยนแปลงไปอย่างรวดเร็วตามสภาวะทางเศรษฐกิจและการเปลี่ยนแปลงทางเทคโนโลยี โดยใช้ Big Data จากประกาศรับสมัครงานของนายจ้าง ซึ่งมีความละเอียดสูงและทันสมัย และน่าจะเป็นประโยชน์ต่อผู้ที่กำลังจะเข้าสู่ตลาดแรงงาน ตลอดจนมหาวิทยาลัยและสถาบันอาชีวศึกษาต่าง ๆ ที่ผลิตบุคลากรป้อนตลาดแรงงาน

ในปัจจุบัน โครงการนี้ใช้ระบบอัตโนมัติในการเก็บข้อมูลประกาศหางานจาก 14 เว็บไซต์หางานในประเทศไทย ซึ่งแบ่งออกเป็น 3 กลุ่ม ได้แก่ เว็บไซต์หางานระดับประเทศ 8 เว็บไซต์ เว็บไซต์หางานตามกลุ่มอาชีพเฉพาะ 5 เว็บไซต์ และเว็บไซต์หางานตามกลุ่มภูมิภาค 1 เว็บไซต์

ไตรมาส 3 คึกคัก รับเพิ่มเกือบ 10 % แต่น้อยกว่าช่วงเดียวกันของปีก่อน

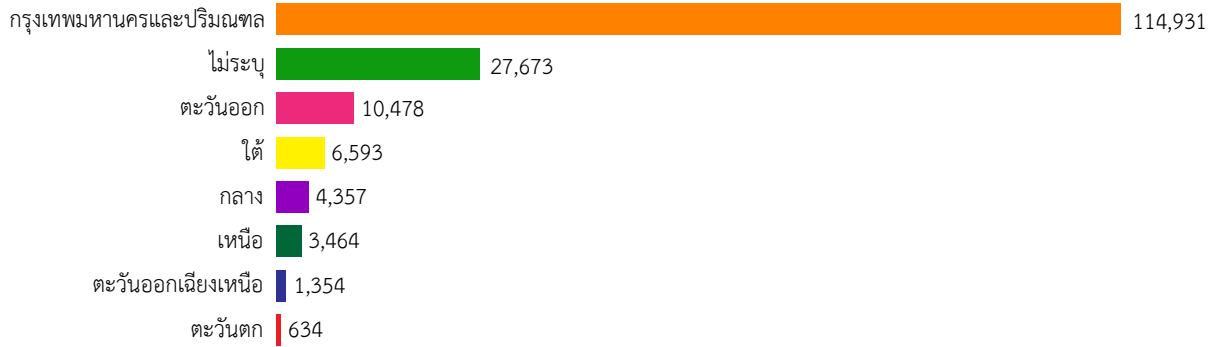
ล่าสุดในช่วงไตรมาสที่ 3 ของปี 2566 (1 กรกฎาคม 2566 - 30 กันยายน 2566) พบว่า มีประกาศรับสมัครงานทั้งหมด 169,484 ตำแหน่ง เพิ่มขึ้นจากช่วงไตรมาสที่ผ่านมา ที่มีประกาศรับสมัครงานทั้งหมด 154,595 ตำแหน่ง หรือเพิ่มขึ้นร้อยละ 9.6 แต่ลดลงจากไตรมาสที่ 3 ของปี 2565 ร้อยละ 2.6 เมื่อจำแนกประกาศรับสมัครงานตามวุฒิการศึกษาขั้นต่ำที่ระบุในประกาศรับสมัครงาน พบว่า ประกาศรับสมัครงานวุฒิมัธยมศึกษาปีที่ 3 มีจำนวน 11,456 ตำแหน่ง (ร้อยละ 6.8) มัธยมศึกษาปีที่ 6 จำนวน 10,473 ตำแหน่ง (ร้อยละ 6.2) ปวช. จำนวน 18,346 ตำแหน่ง (ร้อยละ 10.8) ปวส. จำนวน 13,536 ตำแหน่ง (ร้อยละ 8.0) ปริญญาตรี จำนวน 68,822 ตำแหน่ง (ร้อยละ 40.6) สูงกว่าปริญญาตรี จำนวน 1,637 ตำแหน่ง (ร้อยละ 1.0) และที่ไม่ระบุวุฒิการศึกษาขั้นต่ำมีจำนวน 45,214 ตำแหน่ง (ร้อยละ 26.7)

จำนวนตำแหน่งงานในประกาศรับสมัครงาน จำแนกตามวุฒิการศึกษา



เมื่อจำแนกประกาศรับสมัครงานตามภูมิภาคที่ระบุในประกาศ พบว่า ประกาศรับสมัครงานในกรุงเทพฯ และปริมณฑล มีจำนวนมากที่สุด 114,931 ตำแหน่ง (ร้อยละ 67.8) รองลงมาได้แก่ ไม่ระบุภูมิภาค จำนวน 27,673 ตำแหน่ง (ร้อยละ 16.3) ภาคตะวันออก จำนวน 10,478 ตำแหน่ง (ร้อยละ 6.2) ภาคใต้ จำนวน 6,593 ตำแหน่ง (ร้อยละ 3.9) ภาคกลาง จำนวน 4,357 ตำแหน่ง (ร้อยละ 2.6) ภาคเหนือ จำนวน 3,464 ตำแหน่ง (ร้อยละ 2.0) ภาคตะวันออกเฉียงเหนือ จำนวน 1,354 ตำแหน่ง (ร้อยละ 0.8) และภาคตะวันตก จำนวน 634 ตำแหน่ง (ร้อยละ 0.4)

จำนวนตำแหน่งงานในประกาศรับสมัครงาน จำแนกตามภูมิภาค



ธุรกิจขายส่ง - ขายปลีก ครองแชมป์ต้องการแรงงานมาก

เมื่อจำแนกประกาศรับสมัครงานตามกลุ่มประเภทธุรกิจที่ระบุในประกาศรับสมัครงาน โดยอ้างอิงข้อมูลจากฐานข้อมูลของกรมพัฒนาธุรกิจการค้า ในการช่วยจำแนกข้อมูล พบว่า ประกาศรับสมัครงานในกลุ่มธุรกิจการขายส่งและขายปลีก มีจำนวนมากที่สุด 27,483 ตำแหน่ง (ร้อยละ 16.2) รองลงมาได้แก่ ไม่สามารถระบุได้ จำนวน 26,951 ตำแหน่ง (ร้อยละ 15.9) การผลิต จำนวน 20,172 ตำแหน่ง (ร้อยละ 11.9) กิจกรรมทางวิชาชีพ วิทยาศาสตร์ และเทคนิค จำนวน 15,704 ตำแหน่ง (ร้อยละ 9.3) กิจกรรมการบริหารและการบริการสนับสนุน 15,493 ตำแหน่ง (ร้อยละ 9.2)

กลุ่มอาชีพบัญชี สุดศึกคักนายจ้างประกาศรับสมัครมากที่สุด

เมื่อจำแนกประกาศรับสมัครงานตามกลุ่มอาชีพที่ระบุในประกาศรับสมัครงาน โดยใช้ปัญญาประดิษฐ์ (AI) ในการช่วยจำแนกกลุ่มอาชีพ พบว่า ประกาศรับสมัครงานในกลุ่มอาชีพบัญชี/การเงินมีจำนวนมากที่สุด 29,345 ตำแหน่ง (ร้อยละ 17.3) รองลงมาได้แก่ การตลาด จำนวน 28,471 ตำแหน่ง (ร้อยละ 16.8) ช่างเทคนิค 23,759 ตำแหน่ง (ร้อยละ 14.0) วิศวกร จำนวน 20,573 ตำแหน่ง (ร้อยละ 12.1) งานไอที จำนวน 16,045 ตำแหน่ง (ร้อยละ 9.5) ไม่สามารถระบุได้ จำนวน 15,352 ตำแหน่ง (ร้อยละ 9.1) ฝ่ายจัดซื้อจัดจ้าง 10,583 ตำแหน่ง (ร้อยละ 6.2) งานฝ่ายบุคคล จำนวน 7,394 ตำแหน่ง (ร้อยละ 4.4)

ตำแหน่งงานกระจุกตัวกทม. และต้องการวุฒิการศึกษาระดับ ป.ตรี

เมื่อจำแนกประกาศรับสมัครงานตามวุฒิการศึกษาและภูมิภาค พบว่า ตำแหน่งงานส่วนใหญ่กระจุกตัวอยู่ในกรุงเทพฯและปริมณฑล ซึ่งนายจ้างต้องการผู้จบการศึกษาระดับปริญญาตรี นอกจากนี้ ยังมีตำแหน่งงานอีกไม่น้อยที่ไม่ระบุระดับการศึกษาและไม่ระบุภูมิภาค เมื่อจำแนกประกาศรับสมัครงานตามวุฒิการศึกษาและกลุ่มอาชีพ พบว่า กลุ่มอาชีพที่ต้องการทักษะจำเพาะ เช่น กลุ่มงานบัญชี การเงิน ไอที วิศวกร จะต้องการวุฒิมัธยมศึกษาตอนปลายขึ้นไป

กลุ่มงานช่างเทคนิค ต้องมีทักษะมากกว่า 1 อย่าง

เมื่อจำแนกเฉพาะตำแหน่งงานในกลุ่มช่างเทคนิคจาก จำนวน 23,759 ตำแหน่ง และวิเคราะห์กลุ่มทักษะที่ต้องการ พบว่า ทักษะงานช่างเป็นทักษะที่มีความต้องการมากที่สุด 20,384 ตำแหน่ง (ร้อยละ 85.8) รองลงมาได้แก่ งานประปา จำนวน 19,485 ตำแหน่ง (ร้อยละ 82.0) งานไฟฟ้า จำนวน 18,674 ตำแหน่ง (ร้อยละ 78.6) ซ่อมแอร์ จำนวน 14,701 ตำแหน่ง (ร้อยละ 61.9) ซ่อมบำรุงอาคาร จำนวน 14,180 ตำแหน่ง (ร้อยละ 59.7) และซ่อมเครื่องยนต์ จำนวน 13,583 ตำแหน่ง (ร้อยละ 57.2) โดยในหนึ่งตำแหน่งงานมีทักษะที่ต้องการมากกว่าหนึ่งทักษะ และไม่ได้พบความต้องการทักษะอื่น ๆ เช่น ทักษะภาษาอังกฤษ ทักษะไอที ในตำแหน่งงานกลุ่มช่างเทคนิค

ที่มา : <http://tdri.or.th> โดย วินิทร เเชียรวณิชพันธุ์ และ ลลิตร์รัตน์ สีหราช
 คัดย่อโดย : ศูนย์บริหารข้อมูลตลาดแรงงานภาคตะวันตก



บริการข้อมูลข่าวสารตลาดแรงงานผ่านเว็บไซต์

www.doe.go.th

- 01 » บริการข้อมูลข่าวสารตลาดแรงงาน (LMI) <http://www.doe.go.th/lmia>
บริการข้อมูล ข่าวสารตลาดแรงงานสถานการณ์ตลาดแรงงาน และข้อมูลงานวิจัย
- 02 » การจัดหางานในประเทศ <https://thaimengaantam.doe.go.th>
บริการข้อมูลตำแหน่งงาน และผู้สมัครงาน สำหรับนายจ้างสถานประกอบการและคนหางาน
- 03 » บริการส่งเสริมการมีงานทำ แนะแนวอาชีพ <http://www.doe.go.th/vgnew>
บริการข้อมูลแนะแนวอาชีพ ข้อมูลการประกอบอาชีพอิสระ การรับงานไปทำที่บ้าน และศูนย์ข้อมูลอาชีพ
- 04 » บริการข้อมูลการไปทำงานต่างประเทศ <http://www.doe.go.th/overseas>
บริการข้อมูลการไปทำงานต่างประเทศ ข้อแนะนำ ข้อควรรู้ก่อนเดินทางไปทำงานต่างประเทศ
- 05 » บริการเกี่ยวกับการตรวจและคุ้มครอง <http://www.doe.go.th/ipd>
บริการงานทะเบียนและตรวจสอบบริษัทจัดหางานในประเทศ และรับเรื่องร้องทุกข์เกี่ยวกับการจัดหางาน
- 06 » บริการเกี่ยวกับการจัดระบบแรงงานต่างด้าว <http://www.doe.go.th/alien>
บริการพิจารณาอนุญาตการทำงานของคนต่างด้าวดูแลตรวจสอบ ควบคุมให้เป็นไปตามกฎหมาย
- 07 » ระบบบริการประชาชน <http://e-service.doe.go.th>

ช่องทางการติดต่อ ศูนย์บริการข้อมูลตลาดแรงงานภาคตะวันตก



- www.doe.go.th/lmi_ratchaburi
- www.facebook.com/LMIWestern
- Youtube ช่อง “Western LMI Station”
- TikTok ช่อง @Western LMI Station
- อีเมล lm_rbr@doe.go.th
- รายการวิทยุ “เพื่อนแรงงาน” สวท. AM 1593 Khz
ทุกวันพุธ เวลา 15.00 -15.30 น.

ศูนย์บริการข้อมูลตลาดแรงงานภาคตะวันตก
ที่อยู่ : ศาลากลางจังหวัดราชบุรี (หลังเก่า) ชั้น 1
ตำบลหน้าเมือง อำเภอเมือง จังหวัดราชบุรี 70000
โทรศัพท์ 0 3232 6458 โทรสาร 0 3232 6082