



สถานการณ์ตลาดแรงงาน ภาคใต้ ไตรมาส 3 ปี 2566



ศูนย์บริหารข้อมูลตลาดแรงงานภาคใต้
กองบริหารข้อมูลตลาดแรงงาน กรมการจัดหางาน
กระทรวงแรงงาน



สถานการณ์ตลาดแรงงานภาคใต้ ไตรมาส 3 ปี 2566 (กรกฎาคม - กันยายน)

บริการจัดหางานโดยรัฐ

Q 3 ปี 2566

ความต้องการแรงงาน
จำนวน 9,875 อัตรา

เปรียบเทียบกับ Q 3 ปี 2565

13,360 อัตรา ↓ 26.09%

Q 3 ปี 2566

ผู้สมัครงานมาใช้บริการ
จำนวน 10,782 คน

เปรียบเทียบกับ Q 3 ปี 2565

10,159 คน ↑ 6.13%

Q 3 ปี 2566

การบรรจุงาน
จำนวน 7,543 คน

เปรียบเทียบกับ Q 3 ปี 2565

8,853 คน ↓ 14.80%

ประชากร และกำลังแรงงาน

ผู้มีอายุ 15 ปีขึ้นไป 7,805,048 คน

ผู้อยู่ในกำลังแรงงาน
5,379,757 คน

ผู้อยู่ไม่อยู่ในกำลังแรงงาน
2,425,291 คน

ผู้มีงานทำ 5,296,507 คน

ทำงานบ้าน 777,112 คน

ผู้ว่างงาน 82,570 คน
(อัตราการว่างงาน 1.53%)

เรียนหนังสือ 684,919 คน

เด็ก/ชรา/ป่วย/พิการ
796,299 คน

กำลังแรงงานที่รอฤดูกาล
680 คน

อื่น ๆ 166,961 คน

ผู้มีงานทำ

Q3/2565 : 5,216,126 คน ↑
Q3/2566 : 5,296,507 คน 1.54%

ผู้ว่างงาน

Q3/2565 : 102,970 คน ↓
Q3/2566 : 82,570 คน 19.81%

การไปทำงานต่างประเทศ

แรงงานไทยขออนุญาตไปทำงานต่างประเทศ

ไตรมาส 3 ปี 2565 1,291 คน ↑
ไตรมาส 3 ปี 2566 1,684 คน 30.44%

5 จังหวัดที่แรงงานไทยไปทำงานต่างประเทศมากที่สุด

01	จังหวัดสงขลา	476 คน (28.27%)
02	จังหวัดสตูล	398 คน (23.63%)
03	จังหวัดปัตตานี	197 คน (11.70%)
04	จังหวัดตรัง	153 คน (9.06%)
05	จังหวัดนครศรีธรรมราช	92 คน (5.46%)

ภาวะการลงทุน

โรงงานได้รับอนุญาตประกอบกิจการใหม่

ไตรมาส 3 ปี 2565 64 แห่ง 6.25%

ไตรมาส 3 ปี 2566 68 แห่ง ↑

การจ้างงาน

ไตรมาส 3 ปี 2565 739 คน ↓

ไตรมาส 3 ปี 2566 608 คน 17.73%

จังหวัดสุราษฎร์ธานี มีเงินลงทุนมากที่สุด ร้อยละ 46.39

สถานประกอบการและผู้ประกันตน

ผู้ประกันตน 2,734,287 คน

สถานประกอบการ
55,249 แห่ง

มาตรา 33
814,656 คน

มาตรา 39
157,241 คน

มาตรา 40
1,762,390 คน

การทำงานของคนต่างด้าว

แรงงานต่างด้าวคงเหลือ ณ กันยายน 2566

338,995 คน

ตลอดชีพ
1 คน

ต่างด้าว 3 สัญชาติ
317,566 คน

ส่งเสริมการลงทุน
774 คน

ชนกลุ่มน้อย
1,422 คน

ประเภททั่วไป
19,232 คน

บรรณาธิการ

วารสารสถานการณ์ตลาดแรงงานภาคใต้ ไตรมาส 3 ปี 2566 (กรกฎาคม-กันยายน) เป็นการนำเสนอภาพรวมสถานการณ์ในด้านความต้องการแรงงาน ผู้สมัครงาน และการบรรจุงาน การไปทำงานต่างประเทศ และการทำงานของคนต่างด้าว โดยใช้ข้อมูลผลการให้บริการของกรมการจัดหางาน รวมทั้งข้อมูลที่เกี่ยวข้อง ประกอบด้วย ข้อมูลภาวะเศรษฐกิจและการลงทุน สถานประกอบการและผู้ประกันตน ภาวะการทำงานของประชากรและการว่างงานใน 14 จังหวัดภาคใต้ ได้แก่ จังหวัดนครศรีธรรมราช กระบี่ พังงา ภูเก็ต สุราษฎร์ธานี ระนอง ชุมพร สงขลา สตูล ตรัง พัทลุง ปัตตานี ยะลา และนราธิวาส เพื่อเผยแพร่ประชาสัมพันธ์ให้กับหน่วยงานที่เกี่ยวข้อง และผู้ที่สนใจนำไปใช้ประโยชน์ต่อไป

หวังเป็นอย่างยิ่งว่า วารสารฉบับนี้จะเป็นประโยชน์ต่อหน่วยงานทั้งภาครัฐ เอกชน นักเรียน นักศึกษา และผู้สนใจทั่วไป หากต้องการข้อมูลเพิ่มเติมหรือมีข้อเสนอแนะอื่นใดสามารถติดต่อได้ที่ศูนย์บริหารข้อมูลตลาดแรงงานภาคใต้ โทรศัพท์ 0-7432-5042 หรือ E-mail : lm_ska@doe.go.th ทั้งนี้ สามารถสืบค้นข้อมูลได้ทางเว็บไซต์ www.doe.go.th/lmi-south และผ่านช่องทาง Facebook Fanpage : ศูนย์บริหารข้อมูลตลาดแรงงานภาคใต้

ศูนย์บริหารข้อมูลตลาดแรงงานภาคใต้

สารบัญ

	หน้า
• ภาวะเศรษฐกิจและการลงทุน	1
• ประชากร และกำลังแรงงาน	3
• สถานประกอบการและผู้ประกันตน	8
• ภาวะตลาดแรงงาน	9
• การไปทำงานต่างประเทศ	14
• การทำงานของคนต่างด้าว	16

ภาวะเศรษฐกิจและการลงทุน

ภาวะเศรษฐกิจ

ภาวะเศรษฐกิจภาคใต้ ไตรมาส 3 ปี 2566 ขยายตัวต่อเนื่อง จากภาคท่องเที่ยว ตามจำนวนนักท่องเที่ยวที่เพิ่มขึ้นส่งผลดีต่อตลาดแรงงานและการอุปโภคบริโภค ประกอบกับได้แรงหนุนจากรายได้เกษตรกรที่ปรับตัวดีขึ้น ด้านการลงทุนภาคเอกชนหดตัวน้อยลง ตามการลงทุนก่อสร้างและเครื่องจักรและอุปกรณ์ที่ปรับตัวดีขึ้น ขณะที่การผลิตและส่งออกยังคงหดตัวตามอุปสงค์ประเทศคู่ค้าที่ชะลอ

การท่องเที่ยว ขยายตัวต่อเนื่อง ตามจำนวนนักท่องเที่ยวต่างชาติขยายตัวในหลายสัญชาติหลัก ทั้งมาเลเซีย รัสเซีย ยุโรป และจีนที่เพิ่มขึ้น แม้จะยังอยู่ในระดับต่ำเมื่อเทียบกับก่อนโควิด สำหรับนักท่องเที่ยวไทยเพิ่มขึ้นจากปัจจัยพิเศษวันหยุดยาวที่มีต่อเนื่อง และการจัดกิจกรรมกระตุ้นการท่องเที่ยวในหลายพื้นที่

รายได้เกษตรกร ปรับดีขึ้น จากราคาที่ปรับตัวขึ้น ทั้งยางพาราและปาล์มน้ำมันโดยราคายางพาราปรับตัวขึ้นตามผลผลิตที่ลดลงเนื่องจากฝนตกชุกช่วงปลายไตรมาส ขณะที่ราคาปาล์มน้ำมันปรับตัวขึ้น ส่วนหนึ่งผลจากฐานสูงปีก่อนหมดไป รวมถึงปริมาณฝนสะสมน้อยทำให้ผลผลิตออกสู่ตลาดไม่มากนัก สำหรับด้านผลผลิตยังขยายตัวได้จากทุเรียนเป็นสำคัญ จากสภาพอากาศเอื้ออำนวยกว่าปีก่อน ทำให้ผลผลิตต่อไร่เพิ่มขึ้น

ภาคอุตสาหกรรม หดตัวต่อเนื่อง ตามการผลิตยางพาราแปรรูป ประเภทยางแท่งและยางผสมไปตลาดจีนและสหรัฐฯ และการผลิตอาหารทะเลแปรรูปหดตัว ทั้งอาหารทะเลแช่เย็นฯ ไปตลาดจีนและญี่ปุ่น และอาหารทะเลกระป๋องไปตลาดมาเลเซีย อย่างไรก็ตาม การผลิตน้ำมันปาล์มดิบหดตัวน้อยลงตามอัตราการให้น้ำมันที่เพิ่มขึ้น ขณะที่การผลิตไม้ยางพาราและถั่วมีอย่างขยายตัว

การอุปโภคบริโภค ขยายตัวต่อเนื่อง จากการใช้จ่ายหมวดบริการ อานิสงส์จากกิจกรรมทางเศรษฐกิจช่วงวันหยุดยาวต้นไตรมาส เช่นเดียวกับการใช้จ่ายสินค้าในชีวิตประจำวันและสินค้ากึ่งคงทนที่เพิ่มขึ้น ตามกำลังซื้อภาคการท่องเที่ยวที่ฟื้นตัวต่อเนื่อง ประกอบกับรายได้เกษตรกรที่หดตัวน้อยลง อย่างไรก็ตาม การใช้จ่ายหมวดยานยนต์ยังคงหดตัวต่อเนื่อง

การลงทุนภาคเอกชน ปรับดีขึ้น ตามการลงทุนก่อสร้าง สะท้อนจากพื้นที่ขออนุญาตก่อสร้างประเภทบริการและที่อยู่อาศัยที่ขยายตัว ด้านการลงทุนเครื่องจักรและอุปกรณ์ปรับตัวดีขึ้น จากการนำเข้าเครื่องจักรที่ใช้ในอุตสาหกรรมปาล์มน้ำมัน เช่นเดียวกับยอดจดทะเบียนรถยนต์เชิงพาณิชย์ จากกรณีรับจ้างโดยสาร โดยเฉพาะในจังหวัดภูเก็ต

การค้าผ่านด่านศุลกากร หดตัวน้อยลง การส่งออกหดตัวน้อยลง ตามการส่งออกไม้ยางพารากลับมาขยายตัว ขณะที่ยางพาราแปรรูปยังคงหดตัวตามอุปสงค์คู่ค้าที่ชะลอ ด้านการนำเข้าหดตัวต่อเนื่องตามการนำเข้าเครื่องใช้ไฟฟ้าและวัตถุดิบชิ้นกลางกลับมาหดตัว ขณะที่สินค้าทุนหมวดเครื่องจักรชะลอตัว

อัตราเงินเฟ้อ ลดลง จากหมวดอาหารสดเป็นสำคัญ ตามผลผลิตที่ออกสู่ตลาดมากขึ้น

ตลาดแรงงาน ยังอยู่ในทิศทางฟื้นตัว ตามการฟื้นตัวของภาคบริการที่เกี่ยวข้องกับการท่องเที่ยว สะท้อนจากจำนวนผู้ประกันตน ม.33 ที่เพิ่มขึ้นในพื้นที่ท่องเที่ยว อาทิ ภูเก็ต และสมุย สอดคล้องกับจำนวนผู้ขอรับสิทธิประโยชน์ว่างงาน (ม.38) ที่ลดลง

แนวโน้มเศรษฐกิจภาคใต้ไตรมาส 4 ปี 2566 คาดว่าขยายตัวต่อเนื่อง จากภาคท่องเที่ยวที่ฟื้นตัวต่อเนื่อง ส่งผลดีต่อตลาดแรงงานและการอุปโภคบริโภค รวมถึงยังได้ปัจจัยหนุนจากรายได้เกษตรกร ที่มีแนวโน้มปรับตัวดีขึ้น ด้านการลงทุนภาคเอกชนกลับมาขยายตัวเล็กน้อย ตามการลงทุนภาคก่อสร้างที่ปรับตัวขึ้นเป็นสำคัญ ขณะที่การผลิตและส่งออกคาดว่าจะยังคงหดตัว แต่เริ่มเห็นสัญญาณคำสั่งซื้อเพิ่มขึ้นในบางอุตสาหกรรม เช่น ถั่วมีอย่าง

ภาวะการลงทุน

ข้อมูลจากกรมโรงงานอุตสาหกรรม การลงทุนในภาคใต้ช่วงไตรมาส 3 ปี 2566 มีจำนวนโรงงานที่ได้รับอนุญาตประกอบกิจการใหม่ จำนวน 68 แห่ง เงินลงทุนจำนวน 1,406.10 ล้านบาท และมีการจ้างงาน จำนวน 608 คน เมื่อพิจารณาตามประเภทอุตสาหกรรม พบว่า อุตสาหกรรมแปรรูปไม้ ผลิตภัณฑ์จากไม้ เครื่องเรือน เครื่องตกแต่งในอาคารและผลิตภัณฑ์โลหะ มีโรงงานได้รับอนุญาตเปิดกิจการใหม่มากที่สุด จำนวน 11 แห่ง เงินลงทุน 259.16 ล้านบาท การจ้างงาน 189 คน รองลงมาอุตสาหกรรมอาหาร เครื่องดื่ม และผลิตภัณฑ์จากพืช จำนวน 5 แห่ง เงินลงทุน 414.50 ล้านบาท การจ้างงาน 138 คน อุตสาหกรรมผลิตภัณฑ์โลหะ โลหะขั้นพื้นฐาน เครื่องจักร เครื่องใช้ไฟฟ้าและยานพาหนะ จำนวน 4 แห่ง เงินลงทุน 151.00 ล้านบาท การจ้างงาน 37 คน อุตสาหกรรมเคมีภัณฑ์ ปิโตรเลียม กระจก การพิมพ์ ผลิตภัณฑ์ยางและพลาสติก จำนวน 2 แห่ง เงินลงทุน 70.21 ล้านบาท การจ้างงาน 25 คน และอุตสาหกรรมการผลิตอื่นๆ จำนวน 46 แห่ง เงินลงทุน 511.23 ล้านบาท และมีการจ้างงาน 219 คน

เมื่อเปรียบเทียบกับช่วงเดียวกันของปีก่อน จำนวนโรงงานที่ได้รับอนุญาตประกอบกิจการใหม่ และเงินลงทุน เพิ่มขึ้นร้อยละ 6.25 และร้อยละ 44.49 ขณะที่การจ้างงาน ลดลงร้อยละ 17.73 เมื่อพิจารณารายจังหวัด พบว่า จังหวัดสุราษฎร์ธานีมีเงินลงทุนมากที่สุด จำนวน 652.22 ล้านบาท คิดเป็นร้อยละ 46.39 ของจำนวนเงินลงทุนทั้งหมดในภาคใต้ รองลงมาจังหวัดระนอง จำนวน 270.00 ล้านบาท (ร้อยละ 19.20) และจังหวัด นครศรีธรรมราช จำนวน 120.86 แห่ง (ร้อยละ 8.60) โดยจังหวัดที่มีการจ้างงานมากที่สุด คือ จังหวัดสุราษฎร์ธานี จำนวน 186 คน (ร้อยละ 30.59) รองลงมาจังหวัดนครศรีธรรมราช จำนวน 119 คน (ร้อยละ 19.57) และจังหวัด ระนอง จำนวน 50 คน (ร้อยละ 8.22)

ตารางที่ 1 แสดงจำนวนโรงงาน เงินลงทุน และการจ้างงาน ที่ได้รับอนุญาตให้ประกอบกิจการใหม่
เปรียบเทียบ ไตรมาส 3 ปี 2565 และปี 2566

รายจังหวัด	ไตรมาส 3 ปี 2565			ไตรมาส 3 ปี 2566		
	จำนวนโรงงาน (แห่ง)	เงินลงทุน (ล้านบาท)	การจ้างงาน (คน)	จำนวนโรงงาน (แห่ง)	เงินลงทุน (ล้านบาท)	การจ้างงาน (คน)
นครศรีธรรมราช	7	217.00	181	7	120.86	119
กระบี่	1	48.00	10	1	36.00	3
พังงา	0	0.00	0	1	26.00	12
ภูเก็ต	0	0.00	0	2	28.55	30
สุราษฎร์ธานี	12	94.76	66	20	652.22	186
ระนอง	3	23.60	11	1	270.00	50
ชุมพร	11	233.76	147	11	80.41	101
สงขลา	13	213.58	220	11	78.75	33
สตูล	1	2.50	2	1	3.05	3
ตรัง	2	15.70	16	4	38.90	19
พัทลุง	5	39.20	23	7	63.00	46
ปัตตานี	3	30.00	16	0	0.00	0
ยะลา	2	18.00	18	2	8.36	6
นราธิวาส	4	37.04	29	0	0.00	0
รวม	64	973.14	739	68	1,406.10	608

ตารางที่ 2 แสดงจำนวนโรงงานที่ได้รับอนุญาตประกอบกิจการใหม่ เงินลงทุน และการจ้างงาน
จำแนกตามประเภทอุตสาหกรรม เปรียบเทียบ ไตรมาส 3 ปี 2565 และปี 2566

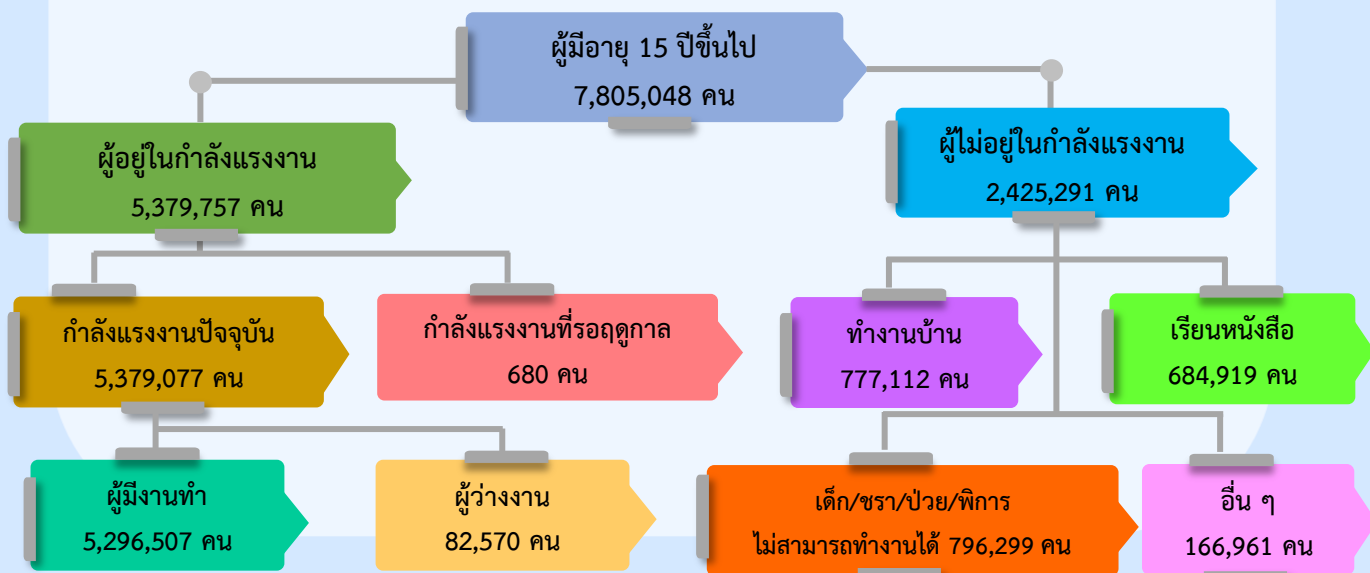
อุตสาหกรรม	โรงงาน (แห่ง)		เงินลงทุน (ล้านบาท)		การจ้างงาน (คน)	
	Q3 ปี 2565	Q3 ปี 2566	Q3 ปี 2565	Q3 ปี 2566	Q3 ปี 2565	Q3 ปี 2566
อาหาร เครื่องดื่ม และผลิตภัณฑ์จากพืช	3	5	122.81	414.50	142	138
แปรรูปไม้ ผลิตภัณฑ์จากไม้ เครื่องเรือน เครื่องตกแต่งในอาคารและผลิตภัณฑ์อโลหะ	15	11	410.12	259.16	375	189
เคมีภัณฑ์ ปิโตรเลียม กระดาษ การพิมพ์ ผลิตภัณฑ์ยางและพลาสติก	4	2	118.96	70.21	61	25
ผลิตภัณฑ์โลหะ โลหะขั้นมูลฐาน เครื่องจักร เครื่องกล เครื่องใช้ไฟฟ้าและยานพาหนะ	2	4	61.90	151.00	20	37
การผลิตอื่นๆ	40	46	259.35	511.23	141	219
รวมทั้งสิ้น	64	68	973.14	1,406.10	739	608

ที่มา : กรมโรงงานอุตสาหกรรม

ประชากร และกำลังแรงงาน

จากข้อมูลของสำนักงานสถิติแห่งชาติที่ทำการสำรวจในช่วงไตรมาส 3 ปี 2566 พบว่า ผู้มีอายุ 15 ปีขึ้นไป มีจำนวน 7.81 ล้านคน มีผู้อยู่ในกำลังแรงงานรวม 5.38 ล้านคน เป็นผู้มีงานทำ 5.30 ล้านคน ผู้ว่างงาน 8.26 หมื่นคน (คิดเป็นอัตราการว่างงาน ร้อยละ 1.53) และกำลังแรงงานที่รอฤดูกาล 680 คน มีผู้ที่ไม่อยู่ในกำลังแรงงาน จำนวน 2.43 ล้านคน เมื่อเปรียบเทียบกับช่วงเดียวกันปีก่อน พบว่า ผู้มีงานทำ เพิ่มขึ้นร้อยละ 1.54 ผู้ว่างงาน ลดลงร้อยละ 19.81 อัตราการว่างงาน ลดลงจากร้อยละ 1.94 เป็นร้อยละ 1.53

แผนผังการจำแนกประชากรตามสถานภาพแรงงาน



ตารางที่ 3 แสดงจำนวนประชากรอายุ 15 ปีขึ้นไป จำแนกตามสถานภาพแรงงาน
เปรียบเทียบ ไตรมาส 3 ปี 2565 และปี 2566

สถานภาพแรงงาน	ไตรมาส 3 (ก.ค.-ก.ย.)		การเปลี่ยนแปลง	
	ปี 2565	ปี 2566	เพิ่ม/ลด	ร้อยละ
1.ประชากรอายุ 15 ปีขึ้นไป	7,754,005	7,805,048	51,043	0.66
1.1 ผู้ที่อยู่ในกำลังแรงงาน	5,319,096	5,379,757	60,661	1.14
1) ผู้มีงานทำ	5,216,126	5,296,507	80,381	1.54
2) ผู้ว่างงาน	102,970	82,570	-20,400	-19.81
3) ผู้ที่รอฤดูกาล	0	680	680	100.00
1.2 ผู้ที่ไม่อยู่ในกำลังแรงงาน	2,434,909	2,425,291	-9,618	-0.40
2. อัตราการว่างงาน (%)	1.94	1.53	-0.40	
3. อัตราการมีส่วนร่วม (%)	68.60	68.93	0.33	

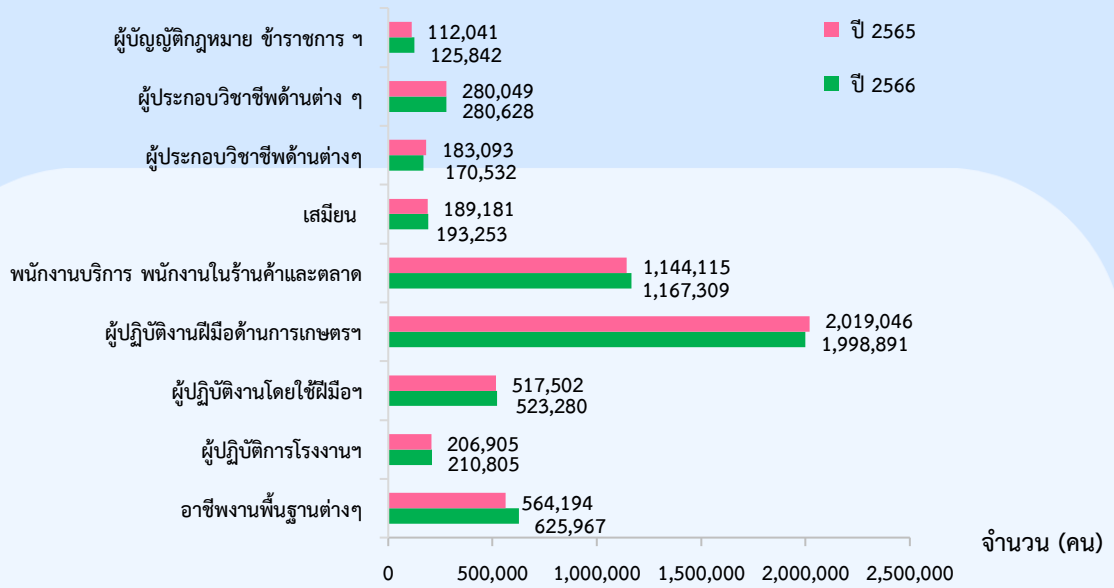
หมายเหตุ : อัตราการว่างงาน = $\frac{\text{ผู้ว่างงาน} \times 100}{\text{ผู้อยู่ในกำลังแรงงาน}}$

ภาวะการมีงานทำ

ตารางที่ 4 แสดงจำนวนผู้มีงานทำภาคใต้ จำแนกตามประเภทอาชีพเปรียบเทียบ ไตรมาส 3 ปี 2565 และปี 2566

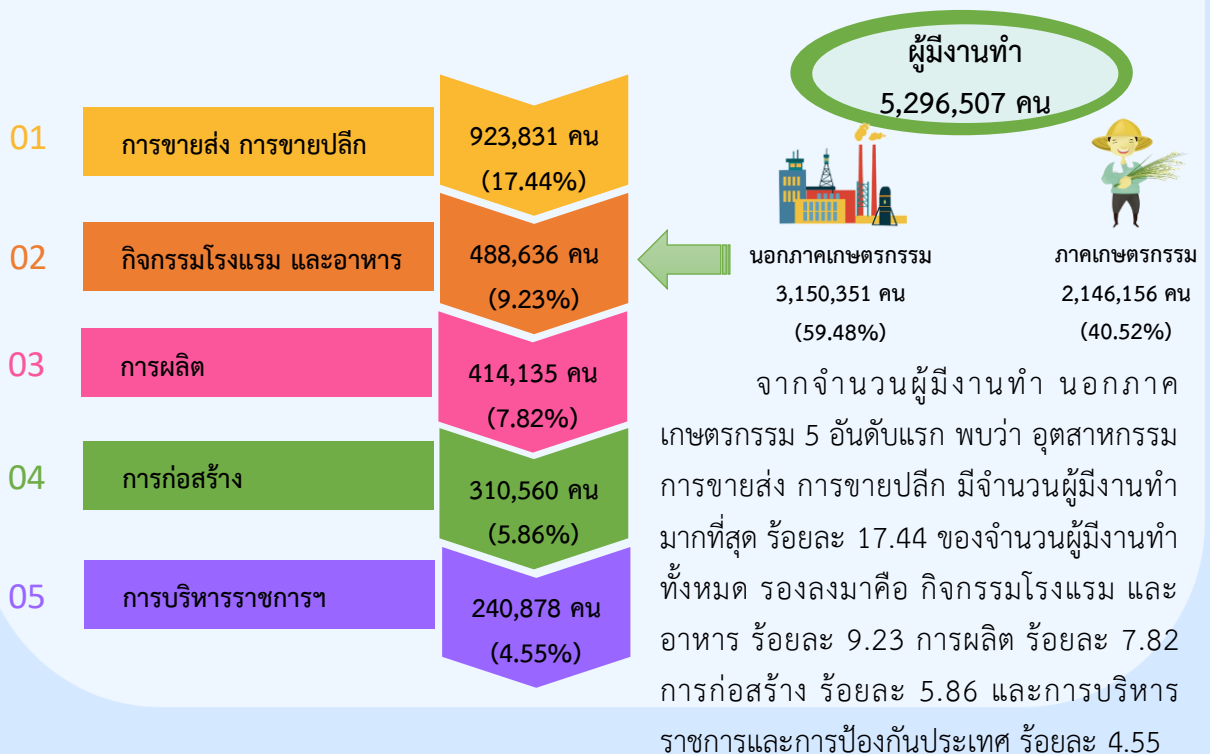
ประเภทอาชีพ	Q3 ปี 2565	Q3 ปี 2566	% ▲
รวม	5,216,126	5,296,507	
ผู้บัญญัติกฎหมาย ข้าราชการ ระดับอาวุโสและผู้จัดการ	112,041	125,842	12.32
ผู้ประกอบการวิชาชีพด้านต่าง ๆ	280,049	280,628	0.21
ผู้ประกอบการวิชาชีพด้านเทคนิค สาขาต่าง ๆ และอาชีพที่เกี่ยวข้อง	183,093	170,532	-6.86
เสมียน	189,181	193,253	2.15
พนักงานบริการ และพนักงานในร้านค้าและตลาด	1,144,115	1,167,309	2.03
ผู้ปฏิบัติงานที่มีฝีมือในด้านการเกษตรและการประมง	2,019,046	1,998,891	-1.00
ผู้ปฏิบัติงานด้านความสามารถทางฝีมือและธุรกิจการค้าที่เกี่ยวข้อง	517,502	523,280	1.12
ผู้ปฏิบัติการโรงงานและเครื่องจักรและผู้ปฏิบัติงานด้านการประกอบ	206,905	210,805	1.88
อาชีพขั้นพื้นฐานต่าง ๆ ในด้านการขายและการให้บริการ	564,194	625,967	10.95

เปรียบเทียบผู้มีงานทำ จำแนกตามประเภทอาชีพ ไตรมาส 3 ปี 2565 และปี 2566



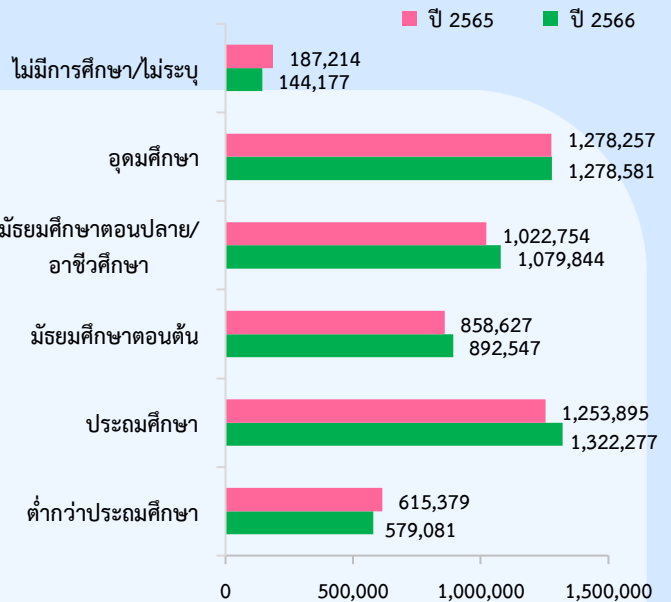
ผู้มีงานทำกระจุกตัวอยู่ในอาชีพผู้ปฏิบัติงานที่มีฝีมือในด้านการเกษตรและการประมงมากที่สุด จำนวน 2.00 ล้านคน (ร้อยละ 37.74) รองลงมา คือพนักงานบริการ และพนักงานในร้านค้าและตลาด จำนวน 1.17 ล้านคน (ร้อยละ 22.04) และอาชีพขั้นพื้นฐานต่างๆ ในด้านการขายและการให้บริการ จำนวน 6.26 แสนคน (ร้อยละ 11.82) เมื่อเปรียบเทียบกับช่วงเดียวกันของปีก่อน พบว่า เกือบทุกประเภทอาชีพที่มีผู้มีงานทำเพิ่มขึ้น ยกเว้นประเภทอาชีพผู้ประกอบวิชาชีพด้านเทคนิค และผู้ปฏิบัติงานที่มีฝีมือในด้านเกษตร ป่าไม้และประมง ที่มีผู้มีงานทำลดลง

จำนวนผู้มีงานทำนอกภาคเกษตรกรรม 5 อันดับแรก จำแนกตามประเภทอุตสาหกรรม

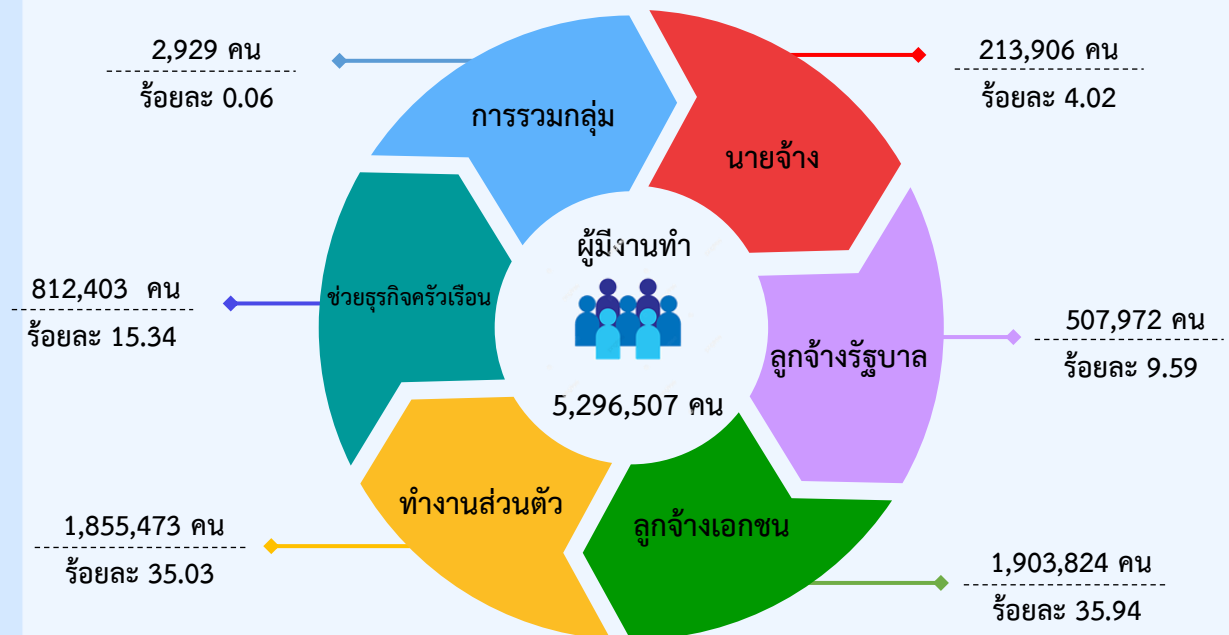


เปรียบเทียบผู้มีงานทำ จำแนกตามระดับการศึกษา ไตรมาส 3 ปี 2565 และปี 2566

เมื่อพิจารณาระดับการศึกษาของผู้มีงานทำ พบว่า เป็นผู้ที่จบการศึกษาในระดับประถมศึกษามากที่สุด จำนวน 1,322,277 คน คิดเป็นร้อยละ 24.97 ของผู้มีงานทำทั้งหมด รองลงมาคือ ระดับอุดมศึกษา จำนวน 1,278,581 คน (ร้อยละ 24.14) และระดับมัธยมศึกษาตอนปลาย/อาชีวศึกษา จำนวน 1,079,844 คน (ร้อยละ 20.39) เมื่อเปรียบเทียบกับช่วงเดียวกันของปีก่อน พบว่า ผู้มีงานทำเกือบทุกระดับการศึกษา มีจำนวนเพิ่มขึ้น ยกเว้น ระดับต่ำกว่าประถมศึกษา และไม่มีการศึกษา/ไม่ระบุ มีจำนวนผู้มีงานทำลดลง

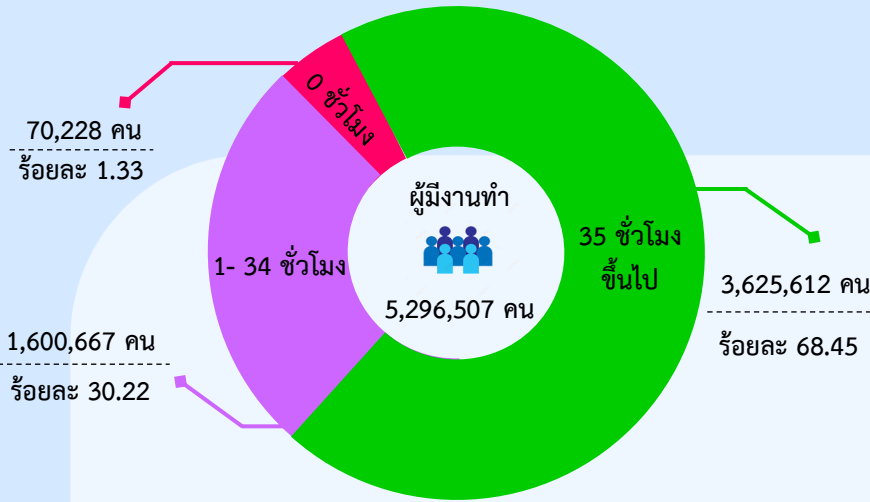


จำนวนผู้มีงานทำ จำแนกตามสถานภาพการทำงาน ไตรมาส 3 ปี 2566



สถานภาพการทำงานของผู้มีงานทำในภาคใต้ พบว่า เป็นลูกจ้างเอกชนมากที่สุด จำนวน 1,903,824 คน คิดเป็นร้อยละ 35.94 รองลงมาทำงานส่วนตัว จำนวน 1,855,473 คน (ร้อยละ 35.03) และช่วยธุรกิจครัวเรือน จำนวน 812,403 คน (ร้อยละ 15.34) เมื่อเปรียบเทียบกับช่วงเดียวกันของปีก่อน ผู้มีสภาพการทำงานเป็น นายจ้าง ลูกจ้างเอกชน และการรวมกลุ่ม มีจำนวนผู้มีงานทำเพิ่มขึ้น ส่วนลูกจ้างรัฐบาล ทำงานส่วนตัว และช่วยธุรกิจครัวเรือน ที่มีจำนวนผู้มีงานทำลดลง

จำนวนผู้มีงานทำ จำแนกตามชั่วโมงการทำงาน ไตรมาส 3 ปี 2566

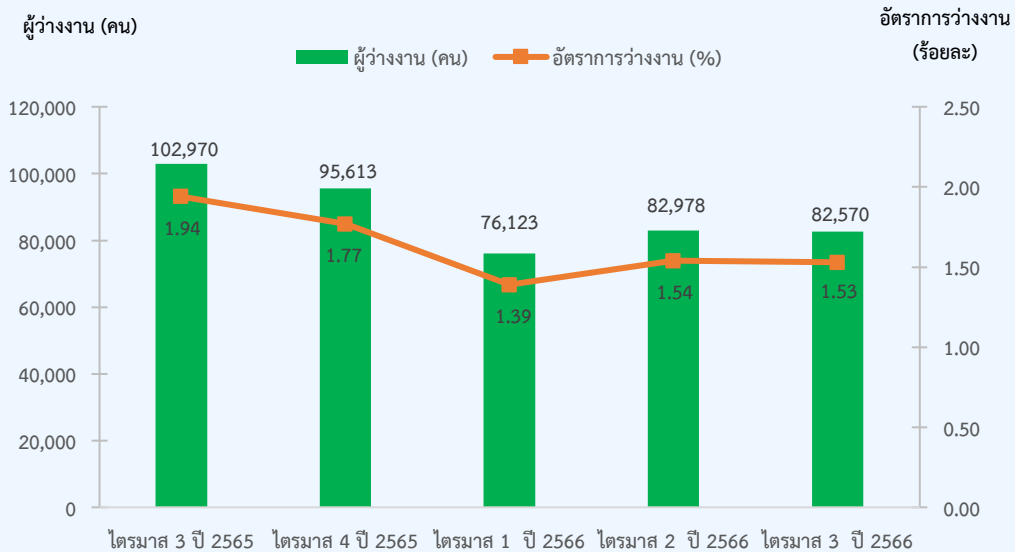


เมื่อพิจารณาชั่วโมงการทำงานพบว่า ผู้มีงานทำที่ทำงานตั้งแต่ 35 ชั่วโมงต่อสัปดาห์ขึ้นไปมากที่สุด จำนวน 3,625,612 คน คิดเป็นร้อยละ 68.45 รองลงมาผู้มีงานทำที่ทำงานน้อยกว่า 35 ชั่วโมง (1-34 ชั่วโมง) จำนวน 1,600,667 คน (ร้อยละ 30.22) และผู้มีงานทำประจำแต่ไม่ได้ทำงานในสัปดาห์ที่ทำการสำรวจ

(0 ชั่วโมง) จำนวน 70,228 คน (ร้อยละ 1.33) เมื่อเปรียบเทียบกับช่วงเดียวกันของปีก่อน การทำงานน้อยกว่า 35 ชั่วโมงต่อสัปดาห์ มีจำนวนลดลง ขณะที่ทำงานมากกว่า 35 ชั่วโมงต่อสัปดาห์ และผู้มีงานทำแต่ไม่ได้ทำงาน (0 ชั่วโมง) มีจำนวนผู้มีงานทำเพิ่มขึ้น

ภาวะการว่างงาน

แผนภูมิแสดงจำนวนผู้ว่างงานและอัตราการว่างงาน เปรียบเทียบ ไตรมาส 3 ปี 2565-ไตรมาส 3 ปี 2566



ไตรมาส 3 ปี 2566 ภาคใต้มีผู้ว่างงานจำนวน 82,570 คน หรือมีอัตราการว่างงาน ร้อยละ 1.53 ลดลงร้อยละ 0.40 จากช่วงเดียวกันของปีก่อน โดยจังหวัดนราธิวาส มีอัตราการว่างงานสูงที่สุดในภาคใต้ ร้อยละ 5.54 รองลงมาคือ จังหวัดสตูล ร้อยละ 2.29 และจังหวัดสงขลา ร้อยละ 1.79 และอัตราการว่างงานต่ำสุดอยู่ที่จังหวัดชุมพร ร้อยละ 0.32 เมื่อเปรียบเทียบกับช่วงเดียวกันของปีก่อน เกือบทุกจังหวัดมีอัตราการว่างงานลดลง ยกเว้นจังหวัดนครศรีธรรมราช สงขลาและจังหวัดตรัง ที่มีอัตราการว่างงานเพิ่มขึ้นเล็กน้อย

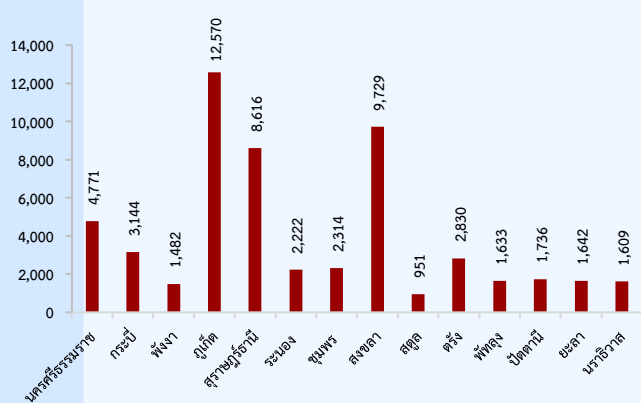
สถานประกอบการและผู้ประกันตน



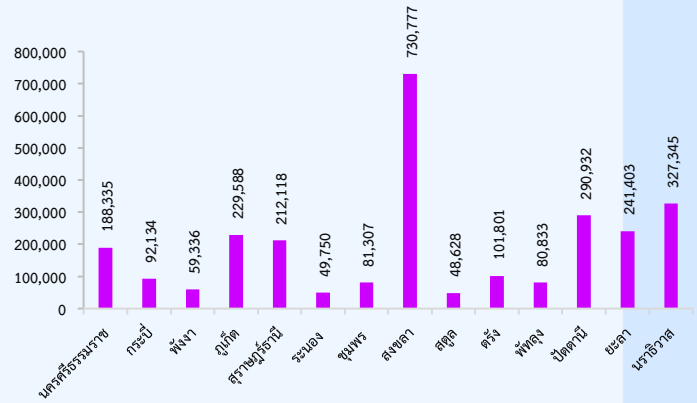
สถานประกอบการใน 14 จังหวัดภาคใต้อยู่ในระบบประกันสังคม จำนวน 55,249 แห่ง เมื่อเปรียบเทียบกับ ไตรมาส 3 ปี 2565 เพิ่มขึ้นร้อยละ 7.25 และจำนวนผู้ประกันตนเพิ่มขึ้นร้อยละ 2.50 โดยมีผู้ประกันตน จำนวน 2,734,287 คน แยกเป็นมาตรา 33 จำนวน 814,656 คน มาตรา 39 จำนวน 157,241 คน และมาตรา 40 จำนวน 1,762,390 คน โดยจังหวัดภูเก็ต มีสถานประกอบการที่ขึ้นทะเบียนในระบบประกันสังคมมากที่สุด คิดเป็นร้อยละ 22.75 รองลงมาได้แก่ จังหวัดสงขลา ร้อยละ 17.61 และจังหวัดสุราษฎร์ธานี ร้อยละ 15.59

ในส่วนของผู้ประกันตน พบว่า จังหวัดสงขลา มีลูกจ้างขึ้นทะเบียนเป็นผู้ประกันตนมากที่สุด คิดเป็นร้อยละ 26.73 รองลงมาคือ จังหวัดนราธิวาส ร้อยละ 11.97 จังหวัดปัตตานี ร้อยละ 10.64

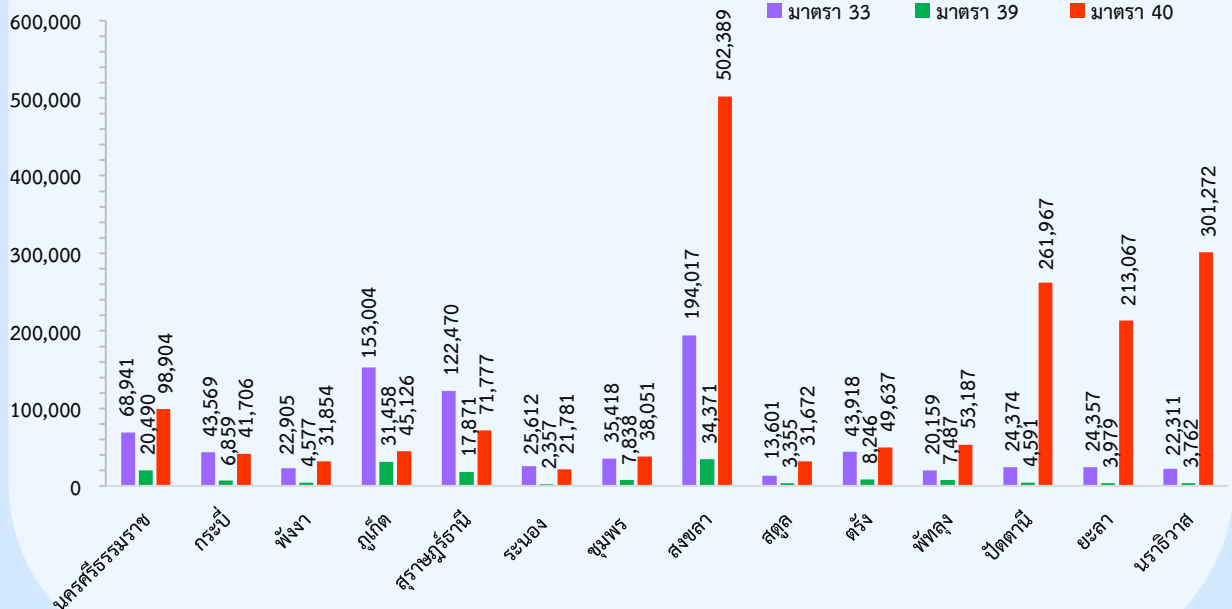
จำนวนสถานประกอบการ 14 จังหวัดภาคใต้ ณ เดือนกันยายน 2566



จำนวนผู้ประกันตนคงเหลือ 14 จังหวัดภาคใต้ ณ เดือนกันยายน 2566

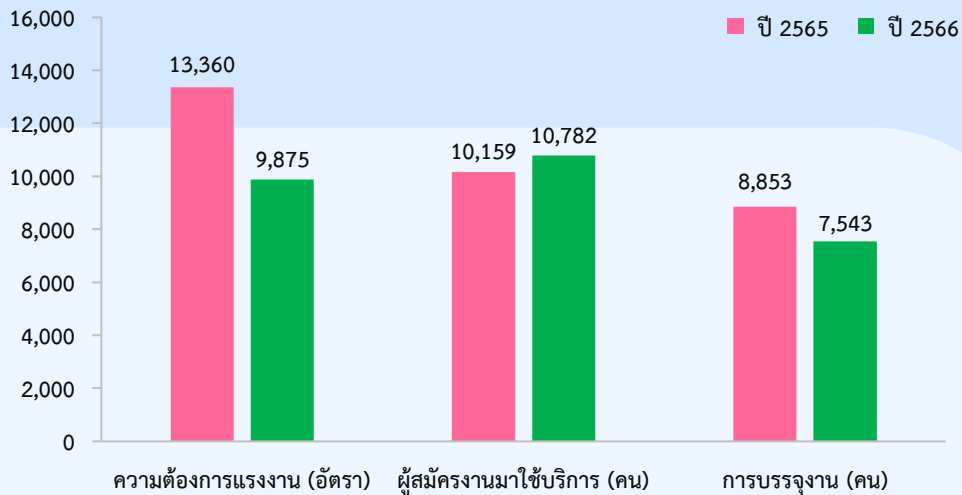


จำนวนผู้ประกันตนมาตรา 33 มาตรา 39 และมาตรา 40 จำแนกรายจังหวัด เดือนกันยายน 2566



ภาวะตลาดแรงงาน

เปรียบเทียบความต้องการแรงงาน ผู้สมัครงาน และการบรรจุงาน ไตรมาส 3 ปี 2565 กับ ปี 2566



จากข้อมูลการให้บริการจัดหางานของกรมการจัดหางานใน 14 จังหวัดภาคใต้ พบว่า ไตรมาส 3 ปี 2566 มีความต้องการแรงงาน จำนวน 9,875 อัตรา ผู้สมัครงานมาใช้บริการ จำนวน 10,782 คน และการบรรจุงาน จำนวน 7,543 คน เมื่อเปรียบเทียบกับช่วงเดียวกันของปีก่อน พบว่า ผู้สมัครงานมาใช้บริการ เพิ่มขึ้นร้อยละ 6.13 ขณะที่ความต้องการแรงงาน และการบรรจุงาน ลดลงร้อยละ 26.09 และ 14.80

ความต้องการแรงงาน

ประเภทอุตสาหกรรมที่มีความต้องการแรงงานมากที่สุด คือ อุตสาหกรรมการขายส่ง การขายปลีก การซ่อมยานยนต์และจักรยานยนต์ จำนวน 3,532 อัตรา คิดเป็นร้อยละ 35.77 รองลงมาการผลิต จำนวน 2,395 อัตรา (ร้อยละ 24.25) ที่พักแรมและบริการด้านอาหาร จำนวน 1,091 อัตรา (ร้อยละ 11.05) กิจกรรมวิชาชีพ วิทยาศาสตร์ และกิจกรรมทางวิชาการ จำนวน 410 อัตรา (ร้อยละ 4.15) และกิจกรรมทางการเงินและการประกันภัย จำนวน 388 อัตรา (ร้อยละ 3.93)

ประเภทอุตสาหกรรมที่มีความต้องการแรงงานมาก 3 อันดับแรก

1 การขายส่งและการขายปลีก การซ่อมยานยนต์ และจักรยานยนต์ จำนวน 3,532 อัตรา คิดเป็นร้อยละ 35.77
จำแนกรายละเอียดหมวดย่อย 3 อันดับแรก

1 การขายยานยนต์ใหม่ชนิด
รถยนต์นั่งส่วนบุคคล
จำนวน 539 อัตรา

2 การขายปลีกสินค้าทั่วไป
จำนวน 422 อัตรา

3 การขายส่งสินค้าทั่วไป
จำนวน 220 อัตรา

2 การผลิต จำนวน 2,395 อัตรา คิดเป็นร้อยละ 24.25
จำแนกรายละเอียดหมวดย่อย 3 อันดับแรก

1 การผลิตน้ำยางชั้น
จำนวน 243 อัตรา

2 การผลิตน้ำมันปาล์ม
จำนวน 224 อัตรา

3 การผลิตพลาสติกบรรจุกระป๋อง
จำนวน 197 อัตรา

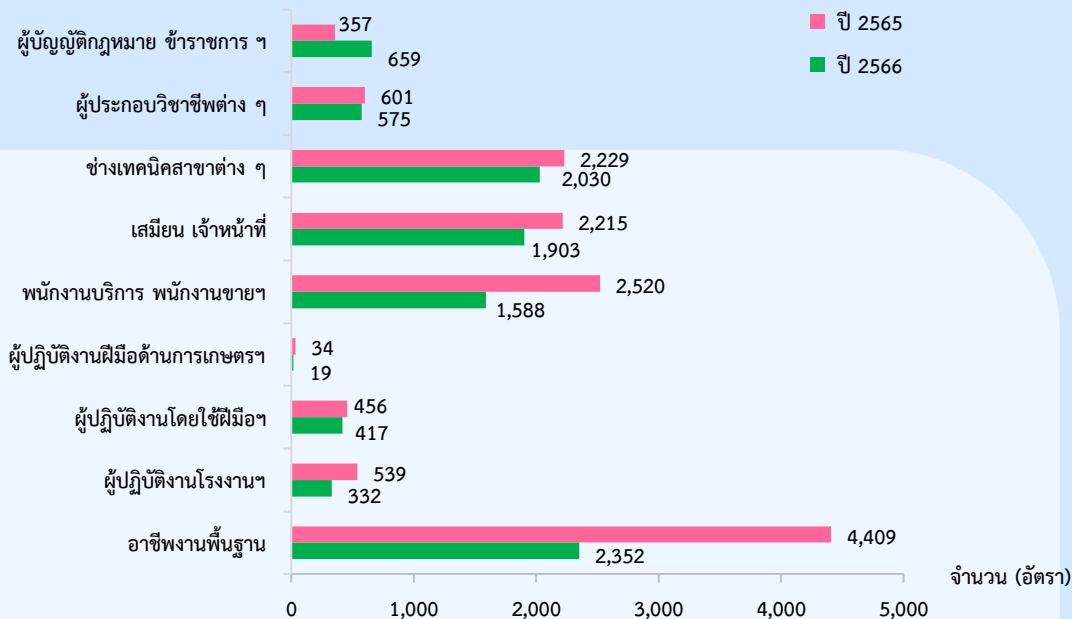
3 ที่พักแรมและบริการด้านอาหาร จำนวน 1,091 อัตรา คิดเป็นร้อยละ 11.05
จำแนกรายละเอียดหมวดย่อย 3 อันดับแรก

1 โรงแรม รีสอร์ทและห้องชุด
จำนวน 761 อัตรา

2 การบริการด้านอาหารใน
ภัตตาคาร/ร้านอาหาร
จำนวน 225 อัตรา

3 การบริการด้านอาหารอื่นๆ
จำนวน 50 อัตรา

เปรียบเทียบความต้องการแรงงาน จำแนกตามประเภทอาชีพ ไตรมาส 3 ปี 2565 กับ ปี 2566

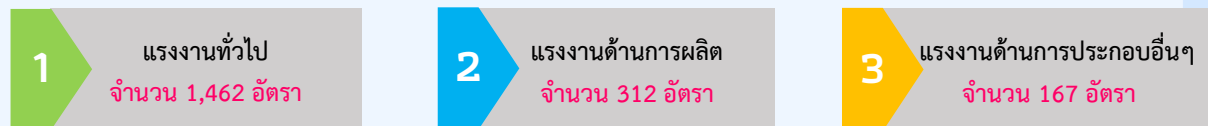


เมื่อพิจารณาประเภทอาชีพของความต้องการแรงงาน พบว่า อาชีพนานพื้นฐาน มีความต้องการแรงงานมากที่สุด จำนวน 2,352 อัตรารายละเอียด (ร้อยละ 23.82) รองลงมาอาชีพช่างเทคนิคและผู้ปฏิบัติงานที่เกี่ยวข้อง จำนวน 2,030 อัตรารายละเอียด (ร้อยละ 20.56) และอาชีพเสมียน เจ้าหน้าที่ จำนวน 1,903 อัตรารายละเอียด (ร้อยละ 19.27) เมื่อเปรียบเทียบกับช่วงเดียวกันของปีก่อน พบว่า เกือบทุกประเภทอาชีพมีความต้องการแรงงานลดลง ยกเว้นอาชีพผู้บัญญัติกฎหมาย ข้าราชการระดับอาวุโส ผู้จัดการ ที่มีความต้องการแรงงานเพิ่มขึ้น

ประเภทอาชีพที่มีความต้องการแรงงานมาก 3 อันดับแรก

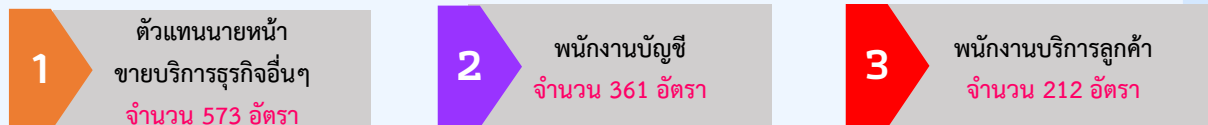
1 อาชีพนานพื้นฐาน จำนวน 2,352 อัตรารายละเอียด คิดเป็นร้อยละ 23.82

จำแนกรายละเอียดหมวดย่อย 3 อันดับแรก



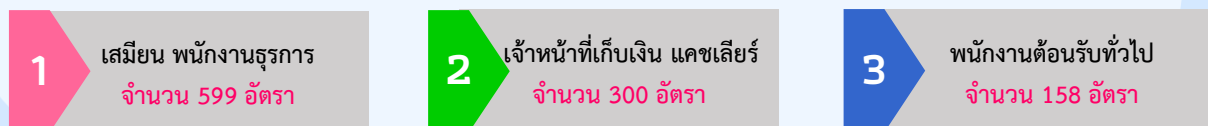
2 ช่างเทคนิคและผู้ปฏิบัติงานที่เกี่ยวข้อง จำนวน 2,030 อัตรารายละเอียด คิดเป็นร้อยละ 20.56

จำแนกรายละเอียดหมวดย่อย 3 อันดับแรก

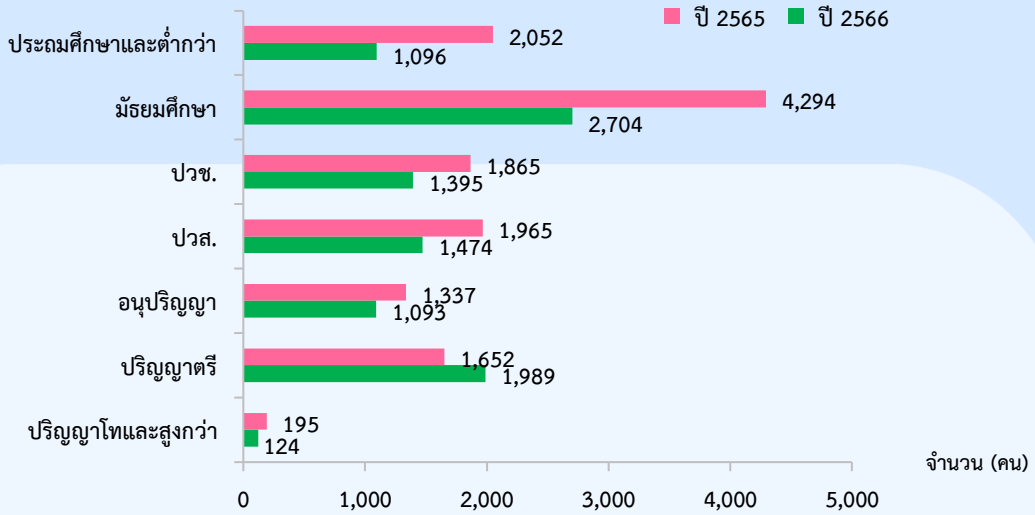


3 เสมียน เจ้าหน้าที่ จำนวน 1,903 อัตรารายละเอียด คิดเป็นร้อยละ 19.27

จำแนกรายละเอียดหมวดย่อย 3 อันดับแรก



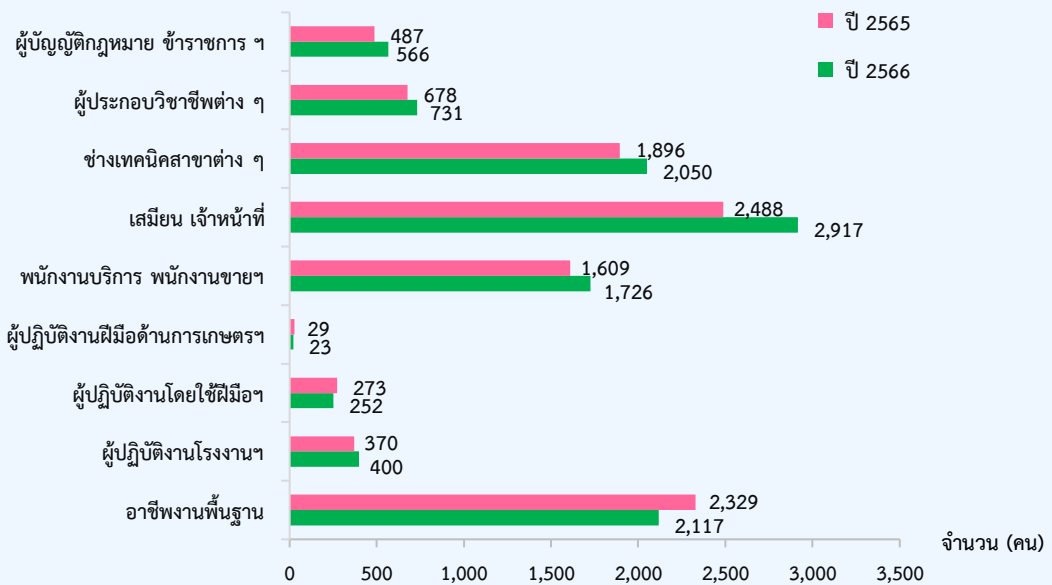
เปรียบเทียบความต้องการแรงงาน จำแนกตามระดับการศึกษา ไตรมาส 3 ปี 2565 และปี 2566



นายจ้าง/สถานประกอบการต้องการแรงงานที่จบการศึกษาระดับมัธยมศึกษามากที่สุด จำนวน 2,704 อัตรา (ร้อยละ 27.38) รองลงมาในระดับปริญญาตรี จำนวน 1,989 อัตรา (ร้อยละ 20.14) และระดับปวส.จำนวน 1,474 อัตรา (ร้อยละ 14.93) เมื่อเปรียบเทียบกับช่วงเดียวกันของปีก่อน พบว่า เกือบทุกระดับการศึกษามีจำนวนความต้องการแรงงานลดลง ยกเว้น วุฒิการศึกษาระดับปริญญาตรี ที่มีความต้องการแรงงานเพิ่มขึ้น

ผู้สมัครงาน

เปรียบเทียบจำนวนผู้สมัครงาน จำแนกตามประเภทอาชีพ ไตรมาส 3 ปี 2565 และปี 2566



เมื่อพิจารณาประเภทอาชีพ พบว่า อาชีพเสมียน เจ้าหน้าที่ มีผู้สมัครงานมากที่สุด จำนวน 2,917 คน (ร้อยละ 27.05) รองลงมาอาชีพงานพื้นฐาน จำนวน 2,117 คน (ร้อยละ 19.63) และอาชีพช่างเทคนิคและผู้ปฏิบัติงานที่เกี่ยวข้อง จำนวน 2,050 คน (ร้อยละ 19.01) เมื่อเปรียบเทียบกับช่วงเดียวกันปีก่อน พบว่าเกือบทุกประเภทอาชีพมีจำนวนผู้สมัครงานเพิ่มขึ้น ยกเว้น อาชีพผู้ปฏิบัติงานฝีมือด้านการเกษตรและประมง ผู้ปฏิบัติงานโดยใช้ฝีมือในธุรกิจต่างๆ และอาชีพงานพื้นฐาน ที่มีจำนวนผู้สมัครงานลดลงเล็กน้อย

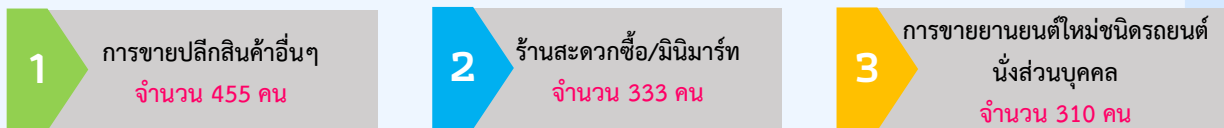
การบรรจงาน

ผู้สมัครงานที่ได้รับการบรรจงาน จำนวน 7,543 คน จังหวัดที่มีการบรรจงานมากที่สุด คือ จังหวัดภูเก็ต จำนวน 1,714 คน (ร้อยละ 22.72) รองลงมาจังหวัดสงขลา จำนวน 1,103 คน (ร้อยละ 14.62) และจังหวัดกระบี่ จำนวน 1,101 คน (ร้อยละ 14.60) ประเภทอุตสาหกรรมการขายส่งและการขายปลีก การซ่อมยานยนต์ จักรยานยนต์ มีการบรรจงานมากที่สุด จำนวน 2,653 คน (ร้อยละ 35.17) รองลงมาอุตสาหกรรมการผลิต จำนวน 1,721 คน (ร้อยละ 22.82) และอุตสาหกรรมที่พักแรมและบริการด้านอาหาร จำนวน 1,128 คน (ร้อยละ 14.95) เมื่อเปรียบเทียบกับช่วงเดียวกันของปีก่อน การบรรจงานลดลงร้อยละ 14.80

ประเภทอุตสาหกรรมที่มีการบรรจงานมาก 3 อันดับแรก

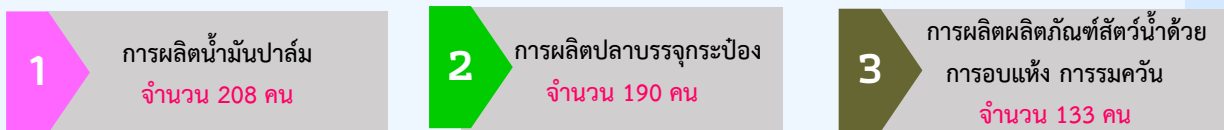
1 การขายส่งและการขายปลีก การซ่อมยานยนต์ และจักรยานยนต์ จำนวน 2,653 คน คิดเป็นร้อยละ 35.17

จำแนกรายละเอียดหมวดย่อย 3 อันดับแรก



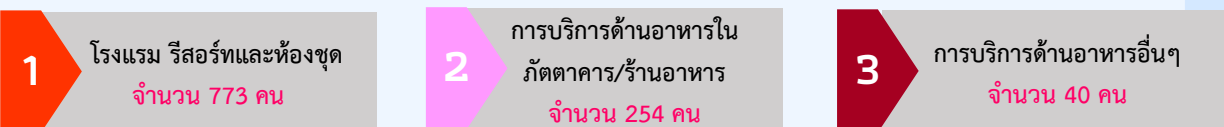
2 การผลิต จำนวน 1,721 คน คิดเป็นร้อยละ 22.82

จำแนกรายละเอียดหมวดย่อย 3 อันดับแรก



3 ที่พักแรมและบริการด้านอาหาร จำนวน 1,128 คน คิดเป็นร้อยละ 14.95

จำแนกรายละเอียดหมวดย่อย 3 อันดับแรก



เปรียบเทียบจำนวนการบรรจงาน จำแนกตามประเภทอาชีพ ไตรมาส 3 ปี 2565 และปี 2566

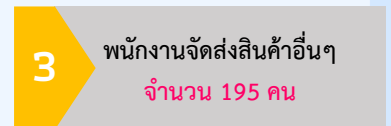
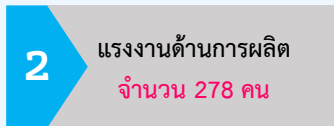
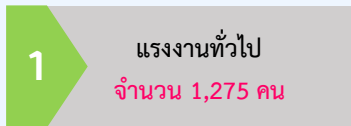


เมื่อพิจารณาประเภทอาชีพ พบว่า อาชีพงานพื้นฐาน มีการบรรจุนานมากที่สุด จำนวน 2,089 คน (ร้อยละ 27.69) รองลงมาอาชีพเสมียน เจ้าหน้าที่ จำนวน 1,555 คน (ร้อยละ 20.62) และอาชีพพนักงานบริการ พนักงานขายในร้านค้าและตลาด จำนวน 1,434 คน (ร้อยละ 19.01) เมื่อเปรียบเทียบกับปีก่อนการบรรจุนานลดลงเกือบทุกประเภทอาชีพ ยกเว้น อาชีพผู้บัญญัติกฎหมาย ข้าราชการระดับอาวุโส ผู้จัดการ ผู้ประกอบวิชาชีพ ด้านต่าง ๆ และอาชีพผู้ปฏิบัติงานโดยใช้ฝีมือในธุรกิจต่าง ๆ ที่มีการบรรจุนานเพิ่มขึ้น

ประเภทอาชีพที่มีการบรรจุนานมาก 3 อันดับแรก

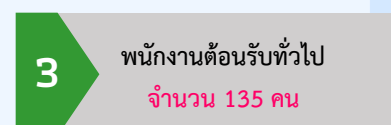
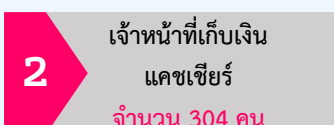
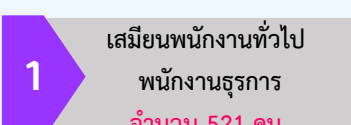
1 อาชีพงานพื้นฐาน จำนวน 2,089 คน คิดเป็นร้อยละ 27.69

จำแนกรายละเอียดหมวดย่อย 3 อันดับแรก



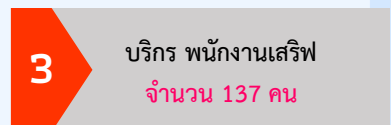
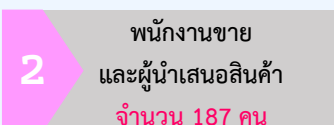
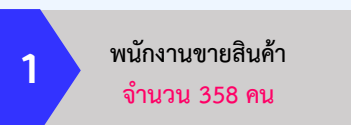
2 เสมียน เจ้าหน้าที่ จำนวน 1,555 คน คิดเป็นร้อยละ 20.62

จำแนกรายละเอียดหมวดย่อย 3 อันดับแรก

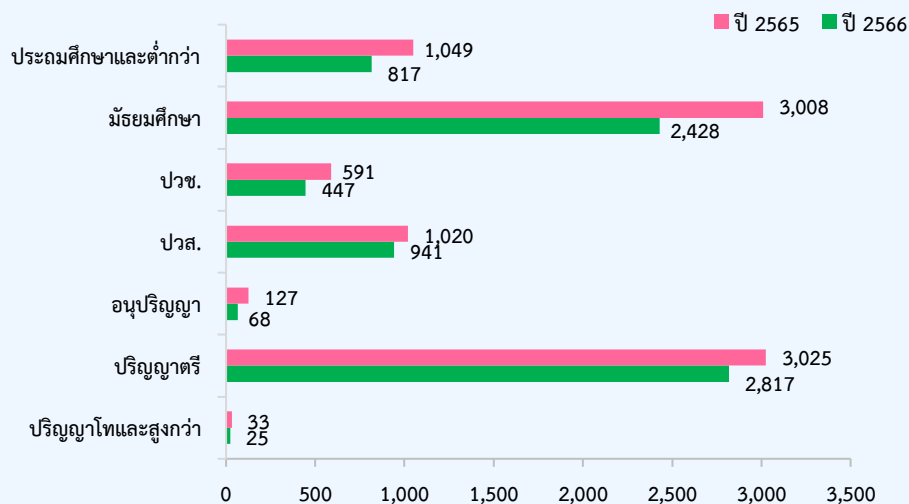


3 พนักงานบริการ พนักงานขายในร้านค้าและตลาด จำนวน 1,434 คน คิดเป็นร้อยละ 19.01

จำแนกรายละเอียดหมวดย่อย 3 อันดับแรก



เปรียบเทียบการบรรจุนาน จำแนกตามระดับการศึกษา ไตรมาส 3 ปี 2565 และปี 2566



สำหรับระดับการศึกษาที่มีการบรรจุนานที่สุด ได้แก่ ระดับปริญญาตรี จำนวน 2,817 คน (ร้อยละ 37.35) รองลงมาระดับมัธยมศึกษา จำนวน 2,428 บาท (ร้อยละ 32.19) และระดับปวส. จำนวน 941 คน (ร้อยละ 12.48) และมีอายุระหว่าง 30-39 ปี มากที่สุด จำนวน 2,382 คน (ร้อยละ 31.58) รองลงมาอายุระหว่าง 25-29 ปี จำนวน 2,212 คน (ร้อยละ 29.33) และอายุระหว่าง 18-24 ปี จำนวน 1,586 คน (ร้อยละ 21.03)

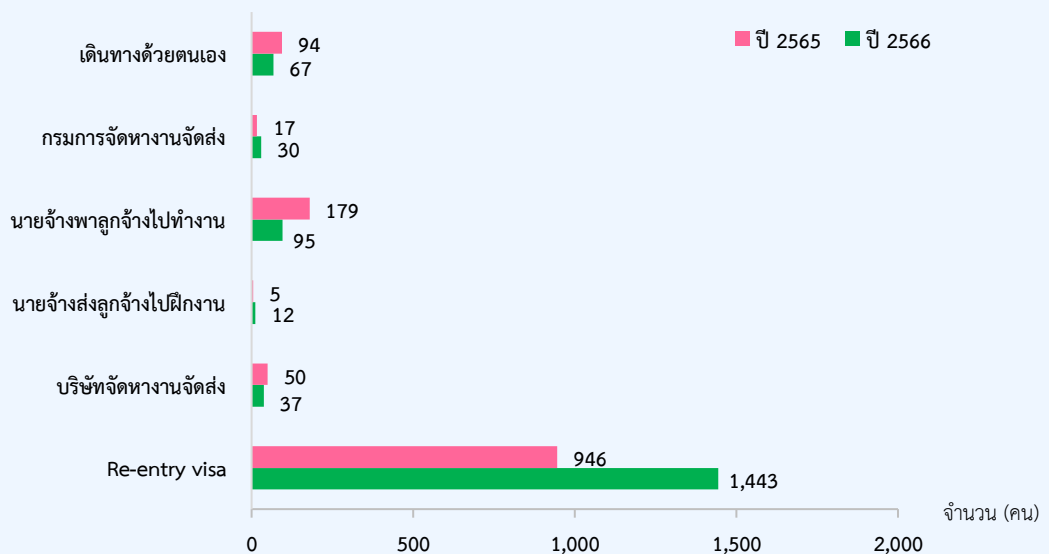
การไปทำงานต่างประเทศ



ภาคใต้มีแรงงานไทยที่ได้รับอนุญาตให้เดินทางไปทำงานต่างประเทศในช่วงไตรมาส 3 ปี 2566 จำนวน 1,684 คน (ชาย 1,221 คน หญิง 463 คน) เพิ่มขึ้นจากช่วงเดียวกันของปีก่อน ร้อยละ 30.44

แรงงานเดินทางไปทำงานโดยวิธี Re-entry visa (เป็นแรงงานซึ่งได้รับการต่อสัญญาจ้างและได้รับอนุญาตให้เดินทางกลับไปทำงานต่างประเทศ) มากที่สุด จำนวน 1,443 คน (ร้อยละ 85.69) รองลงมานายจ้างพาไปทำงาน จำนวน 95 คน (ร้อยละ 5.64) และเดินทางด้วยตนเอง จำนวน 67 คน (ร้อยละ 3.98) จังหวัดสงขลามีแรงงานไทยเดินทางไปทำงานต่างประเทศมากที่สุด จำนวน 476 คน (ร้อยละ 28.27) รองลงมาจังหวัดสตูล จำนวน 398 คน (ร้อยละ 23.63) และจังหวัดปัตตานี จำนวน 197 คน (ร้อยละ 11.70)

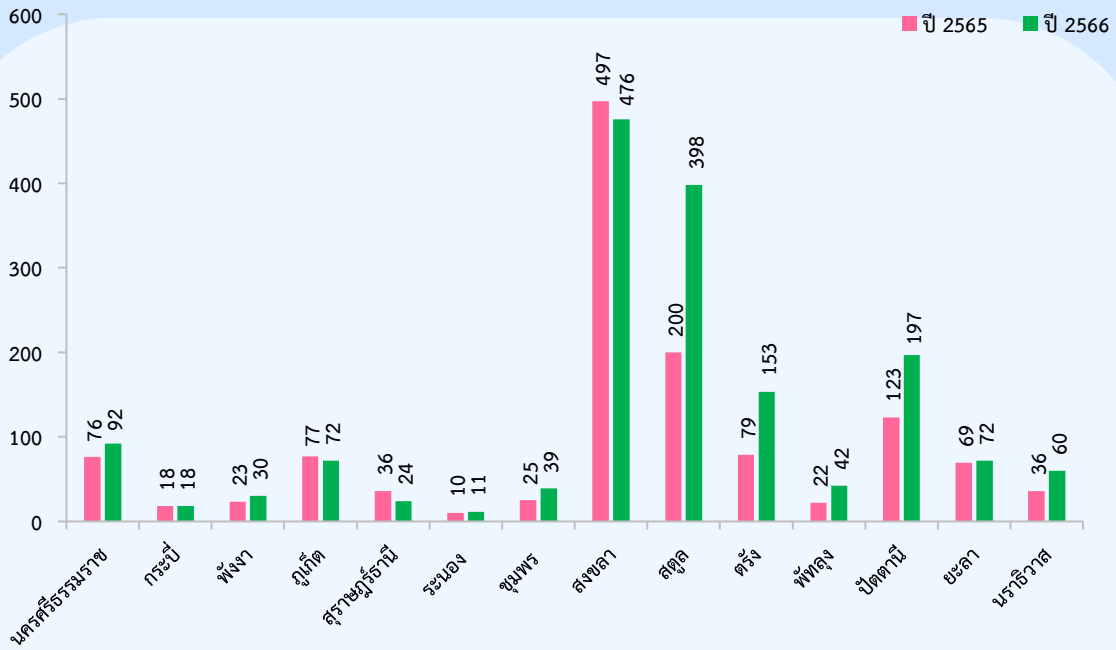
เปรียบเทียบจำนวนแรงงานที่ได้รับอนุญาตให้เดินทางไปทำงานต่างประเทศ จำแนกตามวิธีการเดินทาง ไตรมาส 3 ปี 2565 และปี 2566



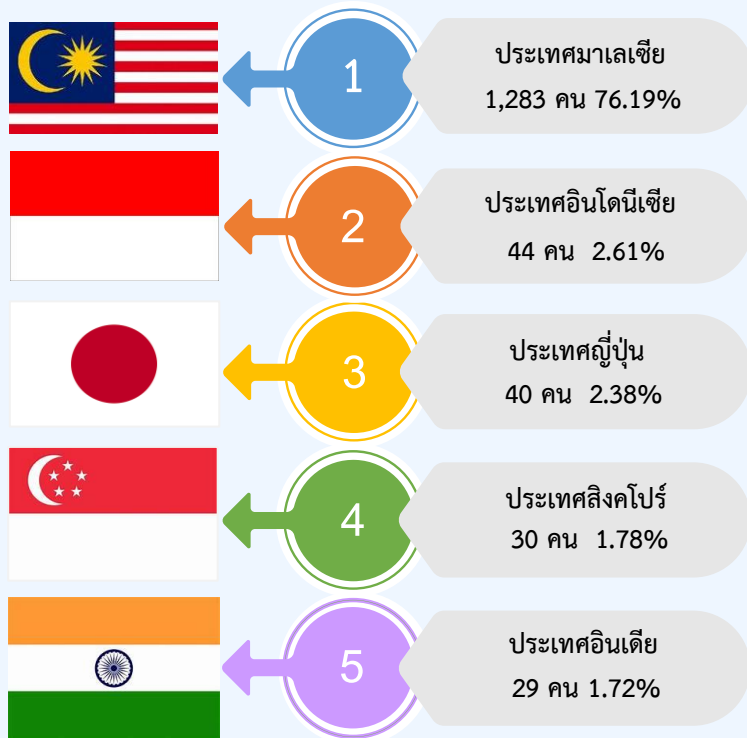
5 จังหวัดที่แรงงานเดินทางไปทำงานต่างประเทศมากที่สุด



เปรียบเทียบจำนวนแรงงานที่ได้รับอนุญาตให้เดินทางไปทำงานต่างประเทศ
จำแนกรายจังหวัด ไตรมาส 3 ปี 2565 และปี 2566



5 ประเทศที่แรงงานเดินทางไปทำงานต่างประเทศมากที่สุด



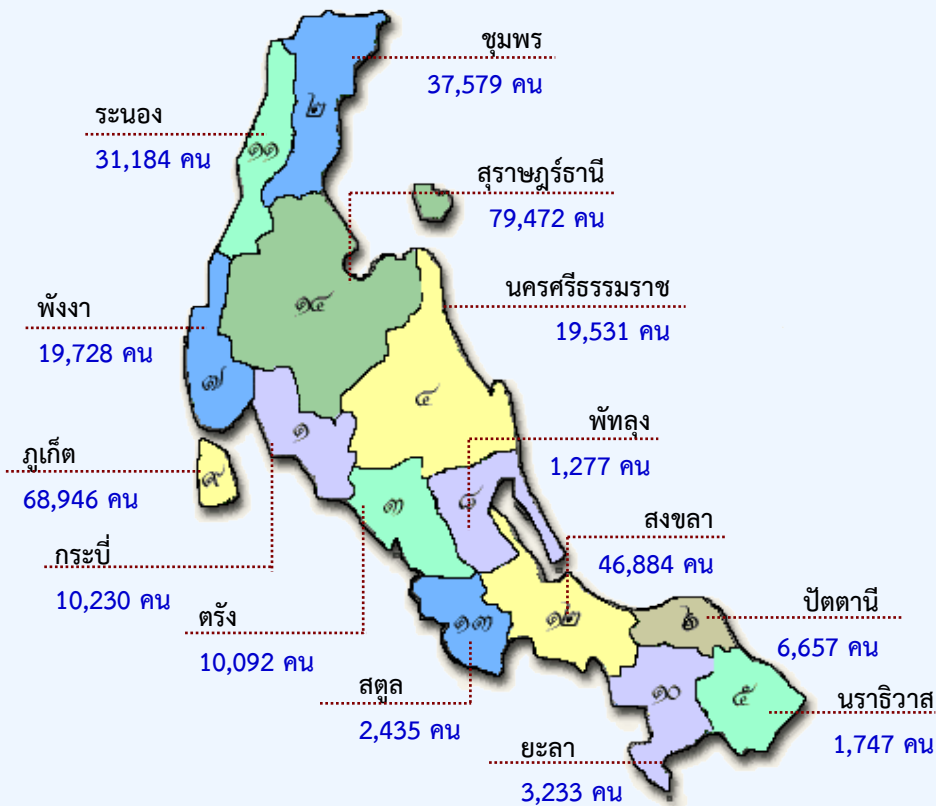
การทำงานของคนต่างด้าว



จากข้อมูลของสำนักบริหารแรงงานต่างด้าว ไตรมาส 3 ปี 2566 (ณ เดือนกันยายน) ภาคใต้มีจำนวนแรงงานต่างด้าวคงเหลือ จำนวน 338,995 คน คิดเป็นร้อยละ 13.07 ของทั้งประเทศ เมื่อเปรียบเทียบกับช่วงเดียวกันของปีก่อน เพิ่มขึ้นร้อยละ 11.94 จังหวัดที่มีแรงงานต่างด้าวได้รับอนุญาตทำงานมากที่สุด คือ จังหวัดสุราษฎร์ธานี จำนวน 79,472 คน (ร้อยละ 23.44) รองลงมาจังหวัดภูเก็ต จำนวน 68,946 คน (ร้อยละ 20.34) และจังหวัดสงขลา จำนวน 46,884 คน (ร้อยละ 13.83)



จำนวนแรงงานต่างด้าวที่ได้รับอนุญาตทำงานคงเหลือ จำแนกรายจังหวัด



3 จังหวัดที่แรงงานต่างด้าวได้รับอนุญาตทำงานมากที่สุด

01

จังหวัดสุราษฎร์ธานี
จำนวน 79,472 คน
ร้อยละ 23.44

02

จังหวัดภูเก็ต
จำนวน 68,946 คน
ร้อยละ 20.34

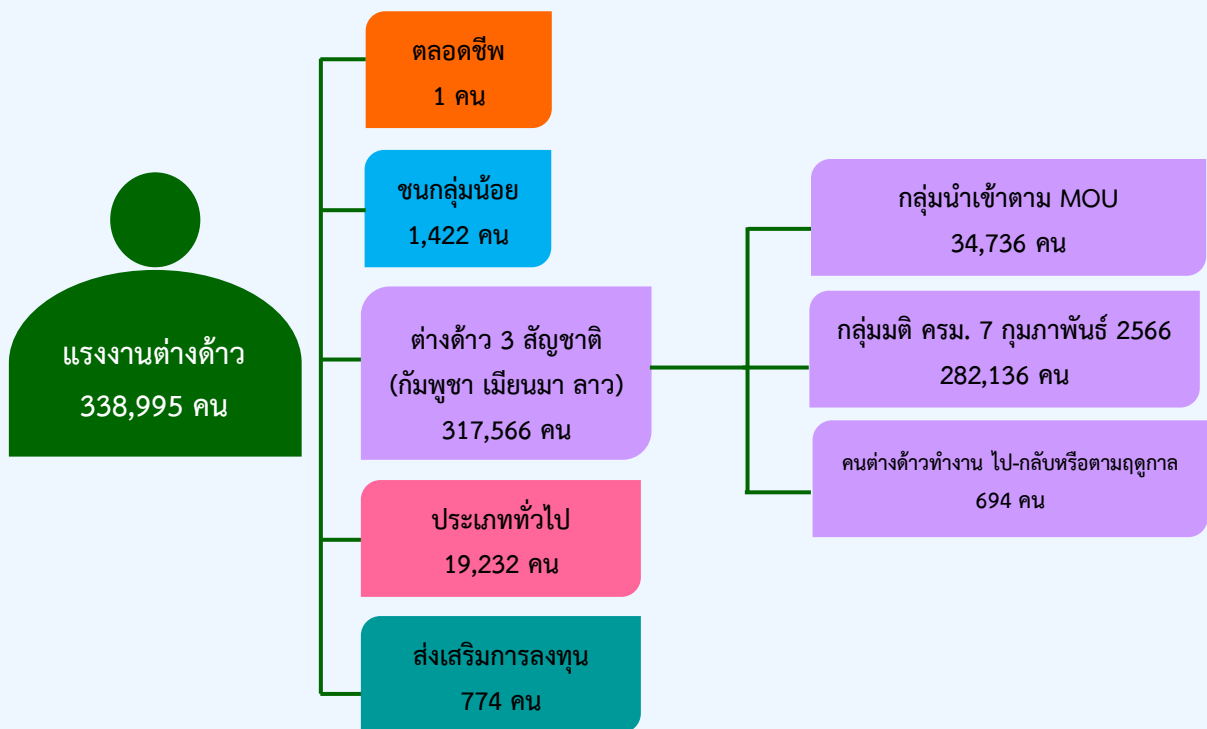
03

จังหวัดสงขลา
จำนวน 46,884 คน
ร้อยละ 13.83

**จำนวนแรงงานต่างด้าวตามลักษณะการเข้าเมืองรายมาตรา ตามพระราชกำหนดการบริหารจัดการ
การทำงานของคนต่างด้าว พ.ศ. 2560 และที่แก้ไขเพิ่มเติม (ฉบับที่ 2) พ.ศ. 2561**

1. มาตรา 59 จำนวน 53,969 คน ร้อยละ 15.92 (จำแนกเป็น ประเภทตลอดชีพ 1 คน ประเภททั่วไป 19,232 คน ร้อยละ 35.64 นำเข้าตาม MOU 34,736 คน ร้อยละ 64.36)
2. มาตรา 62 (ส่งเสริมการลงทุน) จำนวน 774 คน ร้อยละ 0.23
3. มาตรา 63/1 (ชนกลุ่มน้อย) จำนวน 1,422 คน ร้อยละ 0.42
4. มาตรา 63/2 มติ ครม. 7 กุมภาพันธ์ 2566 จำนวน 282,136 คน ร้อยละ 83.23
5. มาตรา 64 คนต่างด้าวทำงานไป - กลับ หรือตามฤดูกาล จำนวน 694 คน ร้อยละ 0.20

แรงงานต่างด้าวที่ได้รับอนุญาตทำงานคงเหลือในภาคใต้ ณ เดือนกันยายน 2566



ที่มา : สำนักบริหารแรงงานต่างด้าว

คณะผู้จัดทำ

ที่ปรึกษา

นางธนพร สุวรรณโณ
ผู้อำนวยการกองบริหารข้อมูลตลาดแรงงาน

จัดทำโดย

ฝ่ายวิเคราะห์และวิจัย
ศูนย์บริหารข้อมูลตลาดแรงงานภาคใต้
ศาลากลางจังหวัดสงขลาหลังเก่า (ชั้น 1)
ถนนราชดำเนิน ตำบลบ่อยาง อำเภอเมืองสงขลา
จังหวัดสงขลา 90000
โทรศัพท์ 0-7432-5042



ช่องทางการติดต่อ ศูนย์บริหารข้อมูลตลาดแรงงานภาคใต้



ศูนย์บริหารข้อมูลตลาดแรงงานภาคใต้

ที่อยู่ ศาลากลางจังหวัดสงขลาหลังเก่า (ชั้น 1) ถนนราชดำเนิน
ตำบลบ่อยาง อำเภอเมืองสงขลา จังหวัดสงขลา 90000



โทรศัพท์/โทรสาร 0-7432-5042



lm_ska@doe.go.th



ศูนย์บริหารข้อมูลตลาดแรงงานภาคใต้



Lmi-south



www.doe.go.th/lmi-south



Southern Lmi Station