



วารสาร

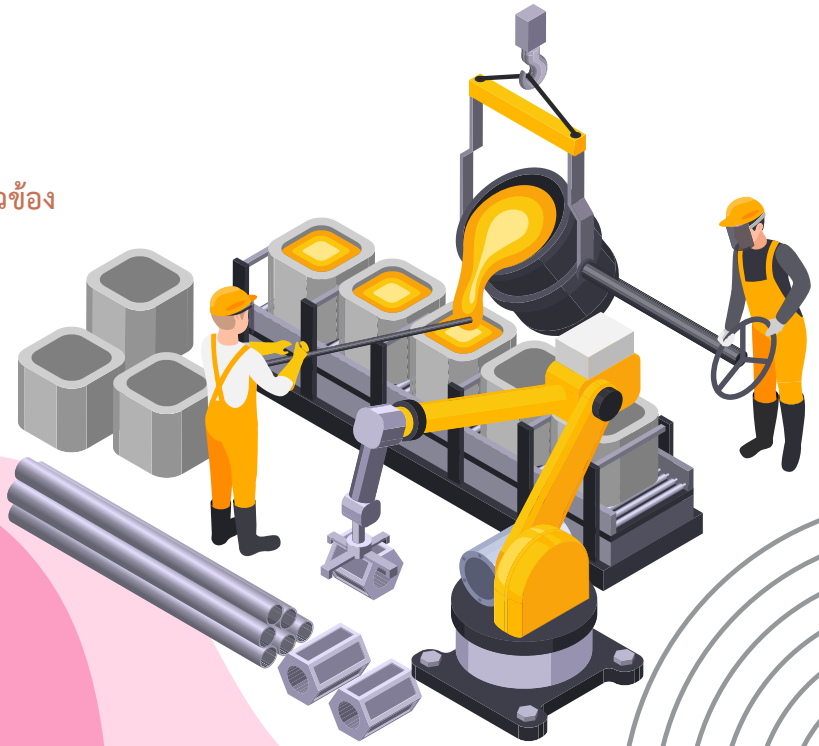
ปีที่ 15 ฉบับที่ 11 ประจำเดือนพฤศจิกายน 2566

สถานการณ์ตลาดแรงงานภาคกลาง Central Labour Market Situation

กรุงเทพมหานคร ~ สมุทรปราการ ~ นนทบุรี ~ ปทุมธานี ~ พระนครศรีอยุธยา ~ ชัยนาท ~ ลพบุรี ~ สระบุรี ~ สิงห์บุรี ~ อ่างทอง

อาชีพที่มีความต้องการแรงงานมากที่สุด 3 อันดับแรก

- ผู้ประกอบวิชาชีพด้านต่าง ๆ
- ช่างเทคนิคและผู้ปฏิบัติงานที่เกี่ยวข้อง
- เสมียน เจ้าหน้าที่



บทบรรณาธิการ...

สถานการณ์ตลาดแรงงานภาคกลาง ข้อมูลเดือนตุลาคม 2566 มีผู้ประกันตนมาขึ้นทะเบียนขอรับประโยชน์ทดแทนกรณีว่างงาน จำนวน 107,620 คน นายจ้าง/สถานประกอบการแจ้งความต้องการแรงงาน จำนวน 29,453 อัตรา อาชีพที่มีความต้องการแรงงานมากที่สุด คือ ผู้ประกอบวิชาชีพด้านต่าง ๆ สำหรับภาวะการลงทุนมีโรงงานขออนุญาตเปิดกิจการใหม่เพิ่มขึ้นร้อยละ 72.50 และการจ้างงานเพิ่มขึ้น 2.32 เท่า การเดินทางไปทำงานต่างประเทศลดลงร้อยละ 1.07 คนต่างด้าวคงเหลือที่ยังทำงาน จำนวน 1,077,399 คน

หากท่านมีข้อคิดเห็นหรือข้อเสนอแนะ สามารถติดต่อได้ที่
E-mail: lmi@doe.go.th lmicenter@windowslive.com

“ สารบัญ... ”

การว่างงานและการเลิกจ้าง	2
ภาวะความต้องการแรงงาน	2
ภาวะการลงทุน	3
การไปทำงานต่างประเทศ	4
การทำงานของคนต่างด้าว	4



เพจ Facebook



<http://doe.go.th/lmia>

จัดทำโดย : ศูนย์บริหารข้อมูลตลาดแรงงานภาคกลาง
กองบริหารข้อมูลตลาดแรงงาน กรมการจัดหางาน

สถานการณ์การว่างงานและการเลิกจ้าง

สถานการณ์การว่างงานและการเลิกจ้างในภาคกลาง เดือนตุลาคม 2566 มีผู้ประกันตนในระบบประกันสังคม (มาตรา 33) จำนวน 6,353,370 คน และมีผู้ประกันตนมาขึ้นทะเบียนขอรับประโยชน์ทดแทนกรณีว่างงาน จำนวน 107,620 คน คิดเป็นร้อยละ 1.69 ของผู้ประกันตนมาตรา 33 เมื่อเปรียบเทียบกับช่วงเดียวกันของปีก่อน พบว่า มีผู้ขอรับประโยชน์ทดแทนเพิ่มขึ้นจำนวน 13,212 คน คิดเป็นร้อยละ 13.99 โดยสาเหตุการว่างงานจากการลาออกมากที่สุด คิดเป็นร้อยละ 78.20 รองลงมาคือ การเลิกจ้าง ร้อยละ 18.45 และสิ้นสุดสัญญาจ้าง ร้อยละ 3.35

เลิกจ้าง

(19,854 คน)

↑ 25.96% เทียบกับ ต.ค. 65 15,762 คน
↓ 5.29% เทียบกับ ก.ย. 66 20,963 คน

ลาออก

(84,165 คน)

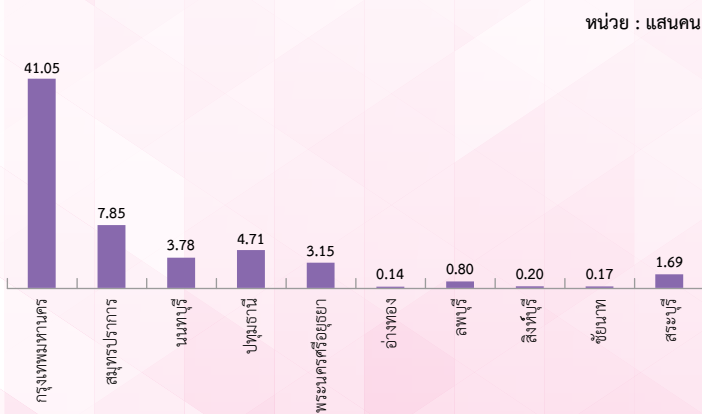
↑ 11.83% เทียบกับ ต.ค. 65 75,260 คน
↓ 6.58% เทียบกับ ก.ย. 66 90,096 คน

สิ้นสุดสัญญาจ้าง

(3,601 คน)

↑ 6.35% เทียบกับ ต.ค. 65 3,386 คน
↑ 25.87% เทียบกับ ก.ย. 66 2,861 คน

ผู้ประกันตนมาตรา 33



ผู้ขอรับประโยชน์ทดแทนกรณีว่างงาน



ภาวะความต้องการแรงงานภาคกลาง

ข้อมูลการให้บริการจัดหางานในประเทศของกรมการจัดหางาน เดือนตุลาคม 2566 พบว่า นายจ้าง/สถานประกอบการแจ้งความต้องการแรงงาน จำนวน 29,453 อัตรา โดยแจ้งผ่านกรมการจัดหางาน บริษัทจัดหางานเอกชน (7 แห่ง) และสำนักงาน ก.พ. อาชีพที่มีความต้องการมากที่สุด คือ ผู้ประกอบวิชาชีพด้านต่าง ๆ และมีความต้องการผู้ที่จบการศึกษาระดับปริญญาตรีมากที่สุด

ความต้องการแรงงานผ่าน

กรมการจัดหางาน
จำนวน 10,094 อัตรา

ความต้องการแรงงานผ่าน

บริษัทจัดหางานเอกชน
จำนวน 16,848 อัตรา

ความต้องการแรงงานผ่าน

สำนักงาน ก.พ.
จำนวน 2,511 อัตรา

อุตสาหกรรมที่มีความต้องการแรงงานมาก 5 อันดับ
แจ้งผ่านกรมการจัดหางาน

อุตสาหกรรมที่มีความต้องการแรงงานมาก 5 อันดับ
แจ้งผ่านบริษัทจัดหางานเอกชน

(หน่วย : อัตรา)

(86.52%)
3,686 การผลิต

(24.81%)
2,504 การขายส่ง การขายปลีก ฯ

(7.75%)
782 ที่พักแรมและบริการด้านอาหาร

(7.03%)
710 การขนส่งและสถานที่เก็บสินค้า

(6.66%)
672 กิจกรรมวิชาชีพ วิทยาศาสตร์ และกิจกรรมทางวิชาการ

(16.95%)
2,856 การขายส่ง การขายปลีก ฯ

(13.00%)
2,191 การผลิต

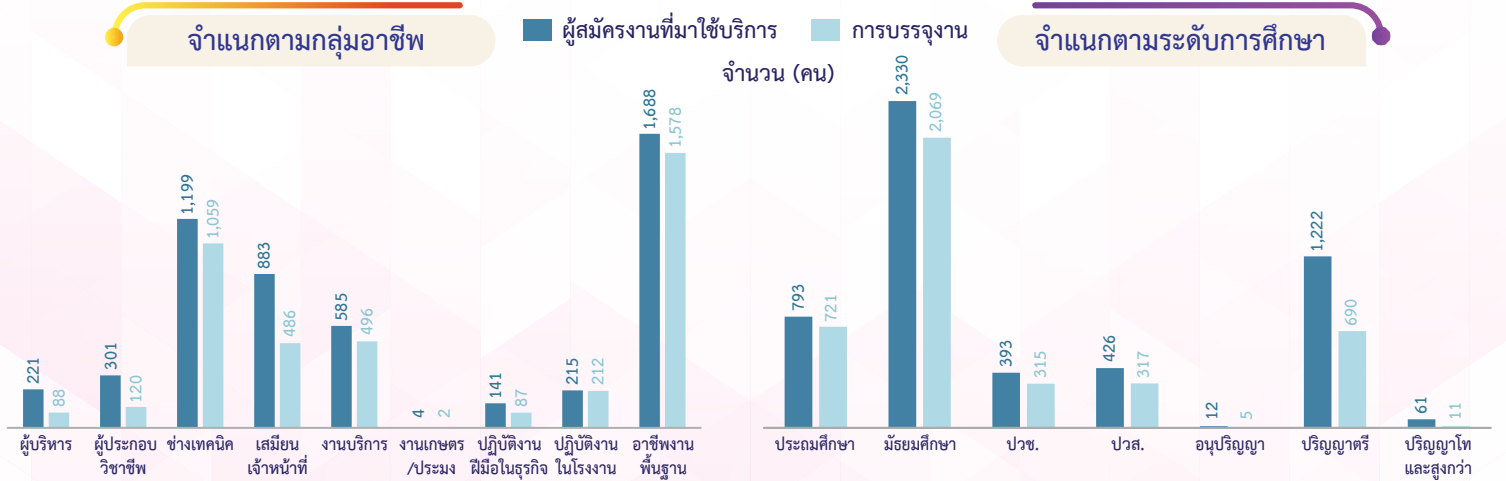
(7.21%)
1,215 กิจกรรมการบริหารและบริการสนับสนุน

(6.02%)
1,015 กิจกรรมทางการเงินและการประกันภัย

(4.94%)
833 เกษตรกรรม การป่าไม้ และการประมง

ผู้สมัครงานที่มาใช้บริการ และการบรรจุงาน ผ่านกรมการจัดหางาน

ข้อมูลผู้สมัครงานที่มาใช้บริการผ่านกรมการจัดหางาน เดือนตุลาคม 2566 ภาคกลางมีผู้สมัครงาน จำนวน 5,237 คน ลดลงจากช่วงเดียวกันของปีก่อนร้อยละ 7.08 และการบรรจุงาน จำนวน 4,128 คน เพิ่มขึ้นจากช่วงเดียวกันของปีก่อนร้อยละ 16.22 โดยผู้สมัครงานส่วนใหญ่จบการศึกษาระดับมัธยมศึกษา สำหรับอาชีพที่ผู้สมัครงานมีการบรรจุงานมากที่สุด คือ อาชีพงานพื้นฐาน



ภาวะการลงทุน

ข้อมูลจากกรมโรงงานอุตสาหกรรม การลงทุนใน 10 จังหวัดภาคกลาง เดือนตุลาคม 2566 มีจำนวนโรงงานที่ได้รับอนุญาตให้เปิดกิจการใหม่ จำนวน 69 แห่ง เพิ่มขึ้นร้อยละ 72.50 จำนวนเงินลงทุน 74,207.00 ล้านบาท เพิ่มขึ้น 28.76 เท่า และการจ้างงาน จำนวน 2,565 คน เพิ่มขึ้น 2.32 เท่า เมื่อเปรียบเทียบกับช่วงเดียวกันของปีก่อน โดยจังหวัดสมุทรปราการ มีจำนวนโรงงานขอเปิดกิจการใหม่มากที่สุด

โรงงาน 69 แห่ง

ตุลาคม 65	จำนวน 40 แห่ง	↑ 72.50% YoY
กันยายน 66	จำนวน 40 แห่ง	↑ 72.50% MoM

เงินลงทุน 74,207.00 ล้านบาท

ตุลาคม 65	จำนวน 2,493.32 ล้านบาท	↑ 28.76 เท่า YoY
กันยายน 66	จำนวน 7,931.76 ล้านบาท	↑ 8.36 เท่า MoM

การจ้างงาน 2,565 คน

ตุลาคม 65	จำนวน 772 คน	↑ 2.32 เท่า YoY
กันยายน 66	จำนวน 1,439 คน	↑ 78.25% MoM



โรงงานที่ได้รับการอนุญาตให้ประกอบกิจการใหม่



การจ้างงาน จำแนกตามประเภทกิจการ



การไปทำงานต่างประเทศ

ข้อมูลจากกองบริหารแรงงานไทยไปต่างประเทศ แรงงานไทยใน 10 จังหวัดภาคกลาง ได้รับอนุญาตให้เดินทางไปทำงานต่างประเทศ เดือนตุลาคม 2566 จำนวน 555 คน จำแนกการเดินทาง 5 วิธี จำนวน 354 คน และ RE-ENTRY VISA จำนวน 201 คน เปรียบเทียบกับช่วงเดียวกันของปีก่อนลดลงร้อยละ 1.07 และเปรียบเทียบกับเดือนก่อนเพิ่มขึ้นร้อยละ 30.28

จำแนกตามประเภทการเดินทาง



จำแนกรายจังหวัด

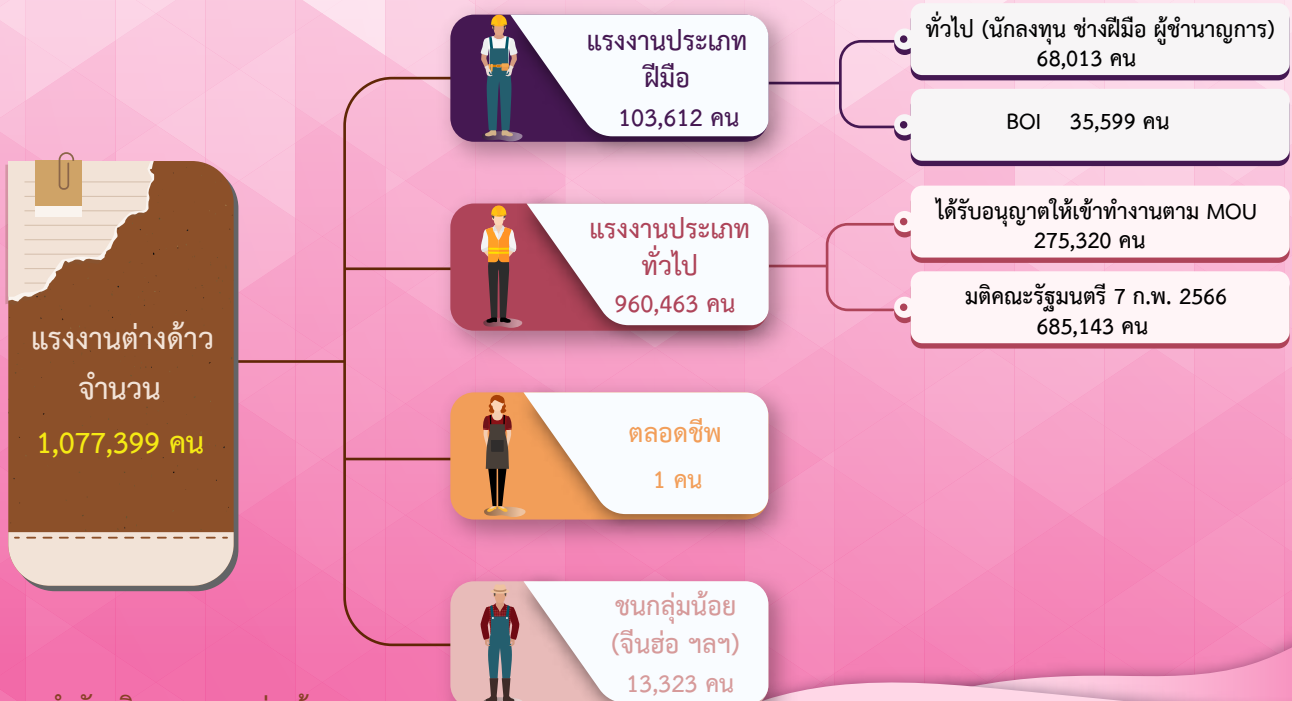


5 อันดับประเทศที่แรงงานไทยเดินทางไปทำงานมากที่สุด



การทำงานของคนต่างด้าว

คนต่างด้าวคงเหลือที่ทำงานใน 10 จังหวัดภาคกลาง ณ เดือนตุลาคม 2566 จำนวน 1,077,399 คน โดยเป็นแรงงานต่างด้าว 4 สัญชาติ (เมียนมา ลาว กัมพูชา และเวียดนาม) จำนวน 960,463 คน (ร้อยละ 89.14) คนต่างด้าวระดับฝีมือชำนาญการ จำนวน 103,612 คน (ร้อยละ 9.62) และชนกลุ่มน้อย/บุคคลพื้นที่สูง/ตลอดชีพ จำนวน 13,324 คน (ร้อยละ 1.24)



ที่มา : สำนักบริหารแรงงานต่างด้าว

ขอความกรุณาตอบแบบสอบถามเพื่อการพัฒนา และปรับปรุงการให้บริการข้อมูลข่าวสารตลาดแรงงาน



แบบสอบถาม
ความพึงพอใจ



facebook
ศูนย์บริหารข้อมูลตลาดแรงงาน
ภาคกลาง



กองบริหารข้อมูลตลาดแรงงาน กรมการจัดหางาน



02-245-1581



lmicenter@windowslive.com