



# วารสาร

สถานการณ์ตลาดแรงงานภาคกลาง  
ไตรมาสที่ 3 ปี 2566 (กรกฎาคม - กันยายน)

สาขาอุตสาหกรรมที่มีความต้องการแรงงานมาก คือ

- ◆ การขายปลีกยกเว้นยานยนต์และจักรยานยนต์
- ◆ การขายส่งยกเว้นยานยนต์และจักรยานยนต์
- ◆ การผลิตยานยนต์ รถพ่วง และรถกึ่งพ่วง

อัตราการว่างงาน ร้อยละ 1.16



<http://doe.go.th/lmia>  
ศูนย์บริหารข้อมูลตลาดแรงงานภาคกลาง  
กองบริหารข้อมูลตลาดแรงงาน

# บรรณาธิการ

สถานการณ์ตลาดแรงงานภาคกลาง ไตรมาสที่ 3 ปี 2566 (กรกฎาคม-กันยายน) เป็นการนำเสนอภาพรวมสถานการณ์ในไตรมาสที่ 3 ปี 2566 ด้านความต้องการแรงงาน ผู้สมัครงาน และการบรรจุงาน การไปทำงานต่างประเทศ และการทำงานของคนต่างด้าว จากข้อมูลผลการให้บริการของกรมการจัดหางาน รวมทั้งข้อมูลที่เกี่ยวข้อง ประกอบด้วยข้อมูลด้านเศรษฐกิจ การลงทุน ภาวะการมีงานทำและการว่างงาน ใน 10 จังหวัดภาคกลาง ได้แก่ กรุงเทพมหานคร ชัยนาท นนทบุรี ปทุมธานี พระนครศรีอยุธยา ลพบุรี สมุทรปราการ สระบุรี สิงห์บุรี และอ่างทอง เพื่อเผยแพร่ประชาสัมพันธ์แก่หน่วยงานที่เกี่ยวข้องและผู้ที่เกี่ยวข้องที่สนใจนำไปใช้ประโยชน์ต่อไป

หวังเป็นอย่างยิ่งว่า วารสารฉบับนี้จะ เป็นประโยชน์ตามสมควร หากต้องการข้อมูลเพิ่มเติมหรือมีข้อเสนอแนะอื่นใด สามารถติดต่อได้ที่กองบริหารข้อมูลตลาดแรงงาน โทรศัพท์ 0-2245-1581 หรือ e-mail : [lmi@doe.go.th](mailto:lmi@doe.go.th) คณะผู้จัดทำยินดีให้บริการและพร้อมที่จะรับฟัง เพื่อนำไปพิจารณาปรับปรุงให้ดียิ่งขึ้นต่อไป

ศูนย์บริหารข้อมูลตลาดแรงงานภาคกลาง

## สารบัญ

### คำนำ

### สรุปสาระสำคัญ

1

### ภาวะเศรษฐกิจและการลงทุน

4

### สถานการณ์ตลาดแรงงานภาคกลาง ไตรมาสที่ 3 ปี 2566 (กรกฎาคม-กันยายน)

#### • กำลังแรงงานและภาวะการมีงานทำ

8

#### • ภาวะตลาดแรงงาน

13

#### • การไปทำงานต่างประเทศ

19

#### • การทำงานของคนต่างด้าว

21

# สรุปสถานการณ์ตลาดแรงงานภาคกลาง

## ไตรมาสที่ 3 ปี 2566 (กรกฎาคม - กันยายน)

ธนาคารแห่งประเทศไทยรายงานภาวะธุรกิจใ  
ภาคกลาง ในไตรมาสที่ 3 ปี 2566 โดยรวมขยายตัว  
จากระยะเดียวกันปีก่อนและไตรมาสก่อน ตามจำนวน  
นักท่องเที่ยวต่างชาติที่ทยอยปรับเพิ่มขึ้น ซึ่งส่งผลดี  
ต่อธุรกิจบริการที่เกี่ยวข้องกับการท่องเที่ยว รวมทั้ง  
ธุรกิจการค้า ขณะที่ธุรกิจการผลิตและส่งออกหดตัว  
ตามอุปสงค์ของประเทศคู่ค้าเป็นสำคัญ อย่างไรก็ตาม  
ธุรกิจส่วนใหญ่ยังเผชิญกับต้นทุนที่ทรงตัวในระดับสูง  
แต่การปรับขึ้นราคาสินค้าทำได้จำกัด เนื่องจากกำลังซื้อ  
ยังฟื้นตัวไม่เต็มที่ และการแข่งขันสูงระหว่างธุรกิจ  
หลายธุรกิจจึงใช้กลยุทธ์อื่น ๆ แทนการปรับราคา ด้านการ  
ลงทุนขยายตัวเล็กน้อย เพื่อรองรับกิจกรรมทาง  
เศรษฐกิจที่จะฟื้นตัวในระยะข้างหน้า สำหรับการจ้างงาน  
โดยรวมทรงตัว แต่บางธุรกิจยังเผชิญกับปัญหา  
ขาดแคลนแรงงานที่มีทักษะ

การจ้างงานโดยรวมทรงตัวจากระยะเดียวกัน  
ปีก่อนและไตรมาสก่อน ธุรกิจภาคการผลิตส่วนใหญ่  
รักษาระดับการจ้างงานไว้ใกล้เคียงเดิม โดยนำระบบ  
Automation มาใช้เพื่อเพิ่มประสิทธิภาพแรงงานอย่าง  
ต่อเนื่องและช่วยลดผลกระทบในกรณีที่มีการปรับขึ้น  
ค่าแรงขั้นต่ำ อย่างไรก็ตาม หลายธุรกิจยังคงประสบ  
ปัญหาขาดแคลนแรงงานที่มีทักษะ ทั้งด้านไอทีรวมถึง  
วิศวกรซ่อมแซมและดูแลเครื่องจักร ในระยะข้างหน้า  
หากคำสั่งซื้อปรับลดลงอย่างต่อเนื่อง ธุรกิจการ  
ผลิตบางส่วนอาจพิจารณาปรับลดการจ้างงาน ขณะที่  
การจ้างงานในธุรกิจการค้าและบริการโดยรวม  
ไม่เปลี่ยนแปลงไปจากเดิม ยกเว้นบางร้านค้าที่จ้างงาน  
เพิ่มตามการขยายสาขา ทั้งนี้ ธุรกิจบริการที่เกี่ยวข้อง  
กับการท่องเที่ยวยังคงประสบปัญหาด้านคุณภาพของ  
แรงงานที่ส่วนใหญ่ขาดความชำนาญด้านภาษา และ  
ความเอาใจใส่ในการให้บริการ ทำให้ธุรกิจปรับตัวโดย  
การทำสัญญาจ้างงานร่วมกับสถานศึกษาทั้งในไทย

และต่างประเทศ อาทิ ฟิลิปปินส์และอินโดนีเซีย  
ภายใต้โครงการพัฒนาและฝึกทักษะแรงงานในภาค  
บริการ รวมถึงฝึกอบรมให้แรงงานทำงานได้หลากหลาย  
ทักษะมากขึ้น นอกจากนี้หลายธุรกิจกังวลเกี่ยวกับ  
นโยบายปรับขึ้นค่าแรงขั้นต่ำที่ยังไม่ชัดเจน ซึ่งจะส่งผล  
กระทบโดยตรงต่อต้นทุนแรงงานให้ปรับเพิ่มขึ้น  
และทางอ้อมผ่านราคาวัตถุดิบที่อาจสูงขึ้นจากคู่ค้า  
การลงทุน

การลงทุนในภาคกลางช่วงไตรมาสที่ 3 ของ  
ปี 2566 มีจำนวนโรงงานขออนุญาตประกอบกิจการใหม่  
จำนวน 107 แห่ง ลดลงร้อยละ 15.75 เงินลงทุน  
11,869.56 ล้านบาท ลดลงร้อยละ 13.84 และมีการ  
จ้างงาน 3,661 คน ลดลงร้อยละ 19.41 จากช่วง  
เดียวกันของปีก่อน อุตสาหกรรมที่มีจำนวนโรงงาน  
ขออนุญาตเปิดกิจการใหม่มากที่สุด คือ อุตสาหกรรม  
ผลิตภัณฑ์โลหะ โลหะขั้นมูลฐาน เครื่องจักร  
เครื่องใช้ไฟฟ้า และยานพาหนะ จำนวน 33 แห่ง  
คิดเป็นร้อยละ 30.84 จากจำนวนโรงงานที่ขออนุญาต  
ทั้งหมด เงินลงทุน 7,334.99 ล้านบาท และมีการ  
จ้างงาน 1,201 คน เมื่อเปรียบเทียบกับช่วงเดียวกัน  
ของปีก่อน อุตสาหกรรมที่มีทั้งจำนวนโรงงาน เงินลงทุน  
และการจ้างงานลดลง ได้แก่ อุตสาหกรรมอาหาร  
เครื่องดื่ม และผลิตภัณฑ์จากพืช อุตสาหกรรม  
แปรรูปไม้ ผลิตภัณฑ์จากไม้ เครื่องเรือน เครื่องตกแต่ง  
ในอาคารและผลิตภัณฑ์โลหะ และอุตสาหกรรม  
เคมีภัณฑ์ ปิโตรเลียม กระดาษ การพิมพ์ ผลิตภัณฑ์ยาง  
และพลาสติก พิจารณารายจังหวัด พบว่า จังหวัดที่มี  
จำนวนโรงงานขออนุญาตเปิดกิจการใหม่  
และมีการจ้างงานมากที่สุด คือ จังหวัดสมุทรปราการ  
รองลงมา ได้แก่ ปทุมธานี กรุงเทพมหานคร  
และพระนครศรีอยุธยา ตามลำดับ เมื่อเปรียบเทียบกับ  
ช่วงเดียวกันของปีก่อน จังหวัดที่มีการจ้างงานเพิ่มขึ้น  
มากที่สุด คือ จังหวัดปทุมธานี

## ภาวะการมีงานทำและการว่างงาน

ข้อมูลจากสำนักงานสถิติแห่งชาติ กำลังแรงงานรวมเพิ่มขึ้น ร้อยละ 1.54 และผู้มีงานทำเพิ่มขึ้น ร้อยละ 1.69 จากช่วงเดียวกันของปีก่อน โดยอุตสาหกรรมที่มีผู้มีงานทำมากที่สุด คือ อุตสาหกรรมการผลิต รองลงมา การขายส่ง การขายปลีกฯ และที่พักแรมและบริการด้านอาหาร ตามลำดับ ในขณะที่ผู้ว่างงานลดลง ร้อยละ 10.32 อัตราการว่างงาน อยู่ที่ร้อยละ 1.16 ลดลงจากช่วงเดียวกันของปีก่อน ซึ่งอยู่ที่ร้อยละ 1.32

### ผู้มีงานทำ

ผู้มีงานทำ มีจำนวน 11,253,054 คน คิดเป็นร้อยละ 70.10 ของประชากรอายุ 15 ปีขึ้นไป เมื่อเปรียบเทียบกับช่วงเดียวกันของปีก่อนผู้มีงานทำเพิ่มขึ้น ร้อยละ 1.69 โดยจังหวัดสมุทรปราการ มีจำนวนผู้มีงานทำเพิ่มขึ้นมากที่สุด ผู้มีงานทำในอุตสาหกรรมการผลิตมากที่สุด คิดเป็นร้อยละ 23.80 รองลงมา การขายส่ง การขายปลีก การซ่อมแซมยานยนต์และจักรยานยนต์ ร้อยละ 19.85 ที่พักแรมและบริการด้านอาหาร ร้อยละ 10.19 และการขนส่งและสถานที่เก็บสินค้า ร้อยละ 8.26 เมื่อเปรียบเทียบกับช่วงเดียวกันของปีก่อน อุตสาหกรรมที่พักแรมและบริการด้านอาหาร มีจำนวนผู้มีงานทำเพิ่มขึ้นมากที่สุด พิจารณาประเภทอาชีพ พบว่า พนักงานบริการและพนักงานในร้านค้าและตลาด มีจำนวนผู้มีงานทำมากที่สุด คิดเป็นร้อยละ 24.55 รองลงมา ผู้ปฏิบัติงานในโรงงานและเครื่องจักรและผู้ปฏิบัติงานด้านการประกอบ ร้อยละ 16.49 ผู้มีงานทำส่วนใหญ่ จบการศึกษาระดับอุดมศึกษา คิดเป็นร้อยละ 34.65 โดยจบการศึกษาระดับอุดมศึกษาสายวิชาการมากที่สุด คิดเป็นร้อยละ 72.96 จากผู้ที่จบการศึกษาระดับอุดมศึกษาทั้งหมด สำหรับสถานภาพการทำงาน เป็นลูกจ้างภาคเอกชนมากที่สุด คิดเป็นร้อยละ 59.50 และทำงานระหว่าง 40-49 ชั่วโมงต่อสัปดาห์มากที่สุด คิดเป็นร้อยละ 66.22

## การว่างงาน

ในช่วงไตรมาสที่ 3 ปี 2566 ผู้ว่างงานมีจำนวน 132,333 คน ลดลงจากช่วงเดียวกันของปีก่อน ร้อยละ 10.32 โดยมีอัตราการว่างงานอยู่ที่ร้อยละ 1.16 ลดลงจากช่วงเดียวกันของปีก่อนซึ่งอยู่ที่ ร้อยละ 1.32 เมื่อพิจารณาอัตราการว่างงานรายจังหวัด พบว่า จังหวัดสิงห์บุรี มีอัตราการว่างงานสูงสุด อยู่ที่ร้อยละ 2.17 รองลงมา จังหวัดพระนครศรีอยุธยา ร้อยละ 2.04 จังหวัดปทุมธานี ร้อยละ 2.03 และจังหวัดลพบุรี ร้อยละ 1.24 ตามลำดับ ส่วนจังหวัดที่มีอัตราการว่างงานต่ำสุดคือ จังหวัดอ่างทอง ร้อยละ 0.69

### ความต้องการแรงงาน ผู้สมัครงาน และการบรรจุงาน

ในไตรมาสที่ 3 ปี 2566 มีความต้องการแรงงานจำนวน 24,362 อัตรา สาขาอุตสาหกรรมที่มีความต้องการแรงงานมาก คือ การขายปลีกยกเว้นยานยนต์และจักรยานยนต์ การขายส่งยกเว้นยานยนต์และจักรยานยนต์ การผลิตยานยนต์ รถพ่วง และรถกึ่งพ่วง การขนส่งทางบกและการขนส่งทางท่อลำเลียง และการผลิตกระดาษและผลิตภัณฑ์ที่แปรรูปจากกระดาษ ภาคอุตสาหกรรมต้องการแรงงานที่จบการศึกษาระดับมัธยมศึกษามากที่สุด คิดเป็นร้อยละ 29.25 รองลงมา ระดับปริญญาตรี ร้อยละ 18.41 และระดับ ปวช. ร้อยละ 15.43 ส่วนใหญ่ต้องการแรงงานที่มีอายุระหว่าง 18-24 ปี คิดเป็นร้อยละ 29.00 รองลงมา อายุระหว่าง 25-29 ปี ร้อยละ 26.46 และอายุระหว่าง 30-39 ปี ร้อยละ 23.24 สำหรับประเภทอาชีพ พบว่า อาชีพงานพื้นฐานมีความต้องการแรงงานมากที่สุด คิดเป็นร้อยละ 29.31 รองลงมา ช่างเทคนิคและผู้ปฏิบัติงานที่เกี่ยวข้อง ร้อยละ 22.46 และเสมียนเจ้าหน้าที่ ร้อยละ 16.56

### ผู้สมัครงาน

ผู้สมัครงาน มีจำนวน 18,537 คน เป็นชายจำนวน 7,409 คน หญิง จำนวน 11,128 คน โดยจังหวัดที่มีผู้สมัครงานมากที่สุด คือ กรุงเทพมหานคร คิดเป็นร้อยละ 53.37 รองลงมา จังหวัดพระนครศรีอยุธยา

ร้อยละ 15.41 และจังหวัดปทุมธานี ร้อยละ 6.66 ผู้สมัครงานจบการศึกษาระดับมัธยมศึกษามากที่สุด คิดเป็นร้อยละ 39.25 รองลงมา ระดับปริญญาตรี ร้อยละ 31.79 และระดับประถมศึกษาและต่ำกว่า ร้อยละ 10.28 ในขณะที่ประเภทอาชีพ พบว่า อาชีพงานพื้นฐาน มีผู้สมัครงานมากที่สุด คิดเป็น ร้อยละ 24.04 รองลงมา เสมียนเจ้าหน้าที่ ร้อยละ 24.00 และช่างเทคนิคและผู้ปฏิบัติงานที่เกี่ยวข้อง ร้อยละ 22.06 ผู้สมัครงานส่วนใหญ่มีอายุระหว่าง 30-39 ปี คิดเป็นร้อยละ 33.71 รองลงมา อายุระหว่าง 40-49 ปี ร้อยละ 23.98 และอายุระหว่าง 25-29 ปี ร้อยละ 21.34

### การบรรจุนาน

ผู้สมัครงานได้รับการบรรจุนาน จำนวน 10,898 คน เมื่อเปรียบเทียบกับช่วงเดียวกันของปีก่อน การบรรจุนานลดลง คิดเป็นร้อยละ 56.66 สาขาอุตสาหกรรมที่มีการบรรจุนานลดลงมาก 5 อันดับ ได้แก่ การขายปลีกยกเว้นยานยนต์และจักรยานยนต์ การผลิตผลิตภัณฑ์ที่ทำจากโลหะประดิษฐ์ยกเว้น เครื่องจักรและอุปกรณ์ การผลิตผลิตภัณฑ์อาหาร การผลิตสิ่งทอ และกิจกรรมบริการสำหรับอาคารและ ภูมิทัศน์ สำหรับประเภทอาชีพ พบว่า อาชีพงาน พื้นฐาน มีการบรรจุนานมากที่สุด คิดเป็นร้อยละ 34.55 รองลงมา ช่างเทคนิคและผู้ปฏิบัติงานที่เกี่ยวข้อง ร้อยละ 25.15 และเสมียนเจ้าหน้าที่ ร้อยละ 15.11 ส่วนระดับการศึกษา พบว่า ระดับมัธยมศึกษา มีการบรรจุนานมากที่สุด คิดเป็นร้อยละ 46.53 รองลงมา ระดับปริญญาตรี ร้อยละ 22.86 และระดับประถมศึกษาและต่ำกว่า ร้อยละ 13.16 เป็นการ บรรจุนานผู้ที่มีอายุระหว่าง 30-39 ปี มากที่สุด คิดเป็นร้อยละ 32.59 รองลงมา อายุระหว่าง 40-49 ปี ร้อยละ 24.82 และอายุระหว่าง 25-29 ปี ร้อยละ 19.53 ตามลำดับ

### การไปทำงานต่างประเทศ

ในช่วงไตรมาสที่ 3 ของปี 2566 แรงงานไทย ที่ได้รับอนุญาตให้เดินทางไปทำงานต่างประเทศ มีจำนวน 1,523 คน เป็นชาย 931 คน หญิง 592 คน

โดยมีภูมิลำเนาอยู่ในกรุงเทพมหานครมากที่สุด คิดเป็น ร้อยละ 41.63 รองลงมา จังหวัดนนทบุรี ร้อยละ 11.88 และจังหวัดปทุมธานี ร้อยละ 11.88 เมื่อเปรียบเทียบกับช่วงเดียวกันของปีก่อน แรงงานไทยที่เดินทางไป ทำงานต่างประเทศเพิ่มขึ้น ร้อยละ 11.66 เมื่อพิจารณา ประเภทการเดินทาง พบว่า เดินทางไปทำงานโดย นายจ้างพาไปทำงานมากที่สุด รองลงมา บริษัท จัดหางานจัดส่ง เดินทางด้วยตนเอง กรมการจัดหางาน จัดส่ง และนายจ้างส่งไปฝึกงาน เมื่อพิจารณาระดับ การศึกษา พบว่า แรงงานไทยที่ได้รับอนุญาตให้เดินทางไป ทำงานต่างประเทศเป็นผู้ที่จบการศึกษาระดับ ปริญญาตรีขึ้นไปมากที่สุด คิดเป็นร้อยละ 44.78 รองลงมา ระดับมัธยมศึกษา ร้อยละ 26.92 ระดับ ปวช./ปวท./ปวส./อนุปริญญา ร้อยละ 18.98 และ ระดับประถมศึกษา ร้อยละ 9.32 โดยประเทศที่มี แรงงานไทยเดินทางไปทำงาน 10 อันดับแรก ได้แก่ ญี่ปุ่น ลาว ไต้หวัน สิงคโปร์ มาเลเซีย สาธารณรัฐเกาหลี ฮังการี สวีเดน สหรัฐอาหรับเอมิเรตส์ และ สหรัฐอเมริกา ตามลำดับ ส่วนประเภทอาชีพที่แรงงาน ไทยเดินทางไปทำงาน ได้แก่ ช่างเทคนิค วิศวกร นวดแผนโบราณ พนักงานต้อนรับบนอากาศยาน ช่างเชื่อม และคนงานเกษตร

### การทำงานของคนต่างด้าว

ข้อมูลสำนักบริหารแรงงานต่างด้าว ณ เดือน กันยายน 2566 มีคนต่างด้าวใน 10 จังหวัดภาคกลาง คงเหลือ จำนวน 1,093,559 คน แยกเป็นแรงงาน ประเภทฝีมือ จำนวน 102,405 คน คิดเป็นร้อยละ 9.36 แรงงานต่างด้าว 3 สัญชาติ (กัมพูชา เมียนมา ลาว) จำนวน 977,763 คน ร้อยละ 89.41 ชนกลุ่มน้อย (จีนฮ่อ ฯลฯ) และตลอดชีพ จำนวน 13,391 คน ร้อยละ 1.23 จังหวัดที่มีคนต่างด้าวกงเหลือมากที่สุด ได้แก่ กรุงเทพมหานคร จำนวน 615,173 คน คิดเป็น ร้อยละ 56.25 รองลงมา จังหวัดสมุทรปราการ จำนวน 179,166 คน ร้อยละ 16.38 จังหวัดปทุมธานี จำนวน 126,575 คน ร้อยละ 11.57 จังหวัดนนทบุรี จำนวน 96,533 คน ร้อยละ 8.83 และจังหวัด พระนครศรีอยุธยา จำนวน 33,202 คน ร้อยละ 3.04

# ภาวะเศรษฐกิจและการลงทุนไตรมาสที่ 3 ปี 2566

## (กรกฎาคม – กันยายน)

### ภาวะเศรษฐกิจ

ธนาคารแห่งประเทศไทยรายงานภาวะธุรกิจในช่วงไตรมาสที่ 3 ปี 2566 โดยรวมขยายตัวจากระยะเดียวกันปีก่อนและไตรมาสก่อน ตามจำนวนนักท่องเที่ยวต่างชาติที่ทยอยปรับเพิ่มขึ้น ซึ่งส่งผลต่อธุรกิจบริการที่เกี่ยวข้องกับการท่องเที่ยว รวมทั้งธุรกิจการค้า ขณะที่ธุรกิจการผลิตและส่งออกหดตัวตามอุปสงค์ของประเทศคู่ค้าเป็นสำคัญ อย่างไรก็ตาม ธุรกิจส่วนใหญ่ยังเผชิญกับต้นทุนที่ทรงตัวในระดับสูง แต่การปรับขึ้นราคาสินค้าทำได้จำกัด เนื่องจากกำลังซื้อที่ยังฟื้นตัวไม่เต็มที่ และการแข่งขันสูงระหว่างธุรกิจ หลายธุรกิจจึงใช้กลยุทธ์อื่น ๆ แทนการปรับราคา ด้านการลงทุนขยายตัวเล็กน้อย เพื่อรองรับกิจกรรมทางเศรษฐกิจที่จะฟื้นตัวในระยะข้างหน้า สำหรับการจ้างงานโดยรวมทรงตัว แต่บางธุรกิจยังเผชิญกับปัญหาขาดแคลนแรงงานที่มีทักษะ

ธุรกิจการผลิตและส่งออกหดตัวจากระยะเดียวกันปีก่อนและไตรมาสก่อน โดยธุรกิจผลิตชิ้นส่วนอิเล็กทรอนิกส์ อาทิ ฮาร์ดดิสก์ไดรฟ์ และกล่องวงจรปิดที่มีเทคโนโลยีระดับสูง รวมทั้งธุรกิจอาหารทะเลแช่เย็นแช่แข็งมียอดขายลดลง ตามการชะลอตัวของเศรษฐกิจประเทศคู่ค้าและปริมาณสต็อกสินค้าที่อยู่ในระดับสูง รวมถึงต้นทุนทางการเงินในต่างประเทศที่สูงขึ้น ส่งผลให้คู่ค้ามีแนวโน้มลดสต็อกสินค้าลงต่ำกว่าปกติ จึงกลับมาสั่งซื้อสินค้า (Restock) ช้ากว่าที่ประเมินไว้ เช่นเดียวกับธุรกิจผลิตเคมีภัณฑ์ ยางและพลาสติกที่รายได้ลดลงจากทั้งด้านคำสั่งซื้อที่หดตัวตามอุปสงค์คู่ค้าและราคาที่ลดลง โดยเฉพาะยางแท่งที่ปรับลดลงต่อเนื่องจากภาวะสินค้าล้นตลาด (Oversupply) ขณะที่ธุรกิจผลิตยานยนต์บางรายมียอดส่งออกลดลงเนื่องจากประเทศคู่ค้าสำคัญอย่างออสเตรเลียยังมีความเข้มงวดในการตรวจสิ่งปนเปื้อนอย่างต่อเนื่อง นอกจากนี้ ธุรกิจผลิตเหล็กขยายหดตัวจากอุปทานเหล็กที่ล้นตลาดจากจีนเข้ามาแข่งขันกับผู้ประกอบการในประเทศ และความล่าช้าของการเบิกจ่ายภาครัฐ

อย่างไรก็ดี ธุรกิจผลิตเครื่องใช้ไฟฟ้ามียอดขายเพิ่มขึ้นเล็กน้อย ตามการส่งออกเครื่องซักผ้าที่เพิ่มขึ้นในตลาดสหรัฐฯ และเอเชีย ขณะที่ยอดขายเครื่องปรับอากาศทรงตัว สำหรับธุรกิจผลิตอาหารและเครื่องดื่มที่ไม่มีแอลกอฮอล์มียอดขายเพิ่มขึ้นตามการบริโภคในประเทศและการท่องเที่ยวที่ทยอยฟื้นตัว

ธุรกิจภาคบริการและการท่องเที่ยวขยายตัวจากระยะเดียวกันปีก่อนและไตรมาสก่อน ธุรกิจโรงแรมฟื้นตัวต่อเนื่องตามจำนวนนักท่องเที่ยวที่ทยอยเพิ่มขึ้น โดยเฉพาะนักท่องเที่ยวสัญชาติยุโรปและเอเชียที่มีค่าใช้จ่าย นอกจากนี้ ธุรกิจบางพื้นที่สามารถปรับเพิ่มราคาห้องพักได้ และมีรายได้เพิ่มขึ้นจากลูกค้ากลุ่มประชุมสัมมนา อย่างไรก็ตาม การใช้จ่ายของนักท่องเที่ยวโดยรวมยังต่ำกว่าช่วงก่อน COVID-19 จากค่าใช้จ่ายในการเดินทางที่อยู่ในระดับสูง ทำให้นักท่องเที่ยวระมัดระวังค่าใช้จ่ายมากขึ้น อีกทั้งนักท่องเที่ยวที่มีค่าใช้จ่ายไม่มากนัก เนื่องจากจำนวนวันพักน้อยกว่าและมักจะใช้จ่ายภายในโรงแรมเป็นหลัก สำหรับธุรกิจบริการอื่น ๆ ที่เกี่ยวข้องกับการท่องเที่ยวมีรายได้เพิ่มขึ้นเช่นกัน อาทิ ร้านอาหาร ร้านนวดสปา ส่วนธุรกิจสายการบินมีผลประกอบการดีขึ้นจากจำนวนเที่ยวบินทั้งภายในและระหว่างประเทศที่เพิ่มขึ้น ขณะที่รายได้ของธุรกิจขนส่งสินค้าปรับดีขึ้นเล็กน้อยตามความต้องการในกลุ่มสินค้าเพื่ออุปโภคบริโภค

ธุรกิจการค้าขยายตัวจากระยะเดียวกันปีก่อนและไตรมาสก่อน ร้านค้าและห้างสรรพสินค้าที่จำหน่ายสินค้าอุปโภคบริโภคมียอดขายเพิ่มขึ้นตามการจัดโปรโมชั่นส่งเสริมการขายเป็นหลัก โดยค่าครองชีพที่อยู่ในระดับสูงยังคงกดดันการฟื้นตัวของกำลังซื้อของผู้บริโภค โดยเฉพาะกลุ่มผู้มีรายได้น้อย อย่างไรก็ตาม ยอดขายสินค้าที่เน้นกลุ่มผู้มีรายได้ปานกลาง-สูง เช่น รถยนต์พรีเมียม น้ำหอมและเครื่องสำอาง ฟื้นตัวได้เร็วกว่าและกลับมาสูงกว่าช่วงก่อน COVID-19 แล้ว นอกจากนี้ ยอดขายรถจักรยานยนต์ เพิ่มขึ้นเล็กน้อยตามการกลับมาทำงาน

ตามปกติ และความต้องการใช้รถในธุรกิจที่เกี่ยวข้องกับการท่องเที่ยว

ธุรกิจอสังหาริมทรัพย์ทรงตัวเทียบกับระยะเดียวกันปีก่อนและไตรมาสก่อน โดยความต้องการที่อยู่อาศัยแนวราบยังมีอยู่อย่างต่อเนื่อง ส่วนที่อยู่อาศัยแนวสูงในราคาระดับกลาง-ล่างยังฟื้นตัวได้ช้า สะท้อนจากการเปิดโครงการใหม่ (New Launch) และยอดจดทะเบียนที่อยู่อาศัยที่อยู่ในระดับต่ำ อีกทั้งอุปทานคงค้างของที่อยู่อาศัยแนวสูงในเขตเมืองยังมีจำนวนมาก จากความต้องการเปลี่ยนไปซื้อที่อยู่อาศัยนอกเมืองมากขึ้นตามการขยายตัวของรถไฟฟ้า อย่างไรก็ตาม ที่อยู่อาศัยแนวสูงราคาตั้งแต่ 10 ล้านบาทขึ้นไปยังฟื้นตัวได้ จากความต้องการของกลุ่มลูกค้าต่างชาติเป็นสำคัญ ขณะที่รายได้ของกลุ่มธุรกิจให้เช่าอาคารสำนักงาน และคลังสินค้าปรับตัวดีขึ้น เฉพาะอาคารที่ปรับปรุงพื้นที่ใช้สอยให้ยืดหยุ่นมากขึ้น ควบคู่กับการนำเทคโนโลยีเข้ามาอำนวยความสะดวก และเป็นอาคารที่ได้รับมาตรฐานด้านสิ่งแวดล้อม

การลงทุนของภาคธุรกิจขยายตัวเล็กน้อยจากระยะเดียวกันปีก่อนและไตรมาสก่อน จากธุรกิจภาคบริการและท่องเที่ยว อาทิ ธุรกิจโรงแรมเริ่มกลับมาลงทุนในโครงการที่ชะลอไปในช่วง COVID-19 และปรับปรุงสถานที่เพื่อรองรับนักท่องเที่ยวที่มีแนวโน้มเพิ่มขึ้นในฤดูกาลท่องเที่ยวปลายปี ส่วนธุรกิจการค้าและร้านอาหารขยายสาขาเพื่อรองรับการบริโภคและการท่องเที่ยว เช่นเดียวกัน นอกจากนี้ ธุรกิจการค้านำระบบ Automation มาใช้ในคลังสินค้าและพัฒนาระบบขนส่งเพื่อรองรับการเติบโตของธุรกิจอีคอมเมิร์ซ ส่วนภาคการผลิตและส่งออก แม้อุปสงค์คู่ค้าชะลอตัว แต่ธุรกิจโดยรวมยังมีความเชื่อมั่นที่ดีขึ้นในระยะข้างหน้า เช่น อาหาร พลาสติก เครื่องใช้ไฟฟ้า และยานยนต์ จึงลงทุนเพื่อเพิ่มประสิทธิภาพและขยายกำลังการผลิต รวมทั้งพัฒนาผลิตภัณฑ์ใหม่ ด้วยการปรับปรุงเครื่องจักรและลงทุนในระบบ Automation มากขึ้น ตลอดจนติดตั้งโซลาร์เซลล์ เพื่อประหยัดต้นทุนค่าไฟฟ้า

การจ้างงานโดยรวมทรงตัวจากระยะเดียวกันปีก่อนและไตรมาสก่อน ธุรกิจภาคการผลิตส่วนใหญ่รักษาระดับการจ้างงานไว้ใกล้เคียงเดิมโดยนำระบบ Automation มาใช้เพื่อเพิ่มประสิทธิภาพแรงงาน

อย่างต่อเนื่องและช่วยลดผลกระทบในกรณีที่มีการปรับขึ้นค่าแรงขั้นต่ำ อย่างไรก็ตาม หลายธุรกิจยังคงประสบปัญหาขาดแคลนแรงงานที่มีทักษะ ทั้งด้านไอที รวมถึงวิศวกรซ่อมแซมและดูแลเครื่องจักร ในระยะข้างหน้า หากคำสั่งซื้อปรับลดลงอย่างต่อเนื่อง ธุรกิจการผลิตบางส่วนอาจพิจารณาปรับลดการจ้างงาน ขณะที่การจ้างงานในธุรกิจการค้าและบริการโดยรวมไม่เปลี่ยนแปลงไปจากเดิม ยกเว้นบางร้านค้าที่จ้างงานเพิ่มตามการขยายสาขา ทั้งนี้ ธุรกิจบริการที่เกี่ยวข้องกับการท่องเที่ยวยังคงประสบปัญหาด้านคุณภาพของแรงงานที่ส่วนใหญ่ขาดความชำนาญด้านภาษา และความเอาใจใส่ในการให้บริการ ทำให้ธุรกิจปรับตัวโดยการทำสัญญาจ้างงานร่วมกับสถานศึกษาทั้งในไทยและต่างประเทศ อาทิ ฟิลิปปินส์และอินโดนีเซีย ภายใต้โครงการพัฒนาและฝึกทักษะแรงงานในภาคบริการ รวมถึงฝึกอบรมให้แรงงานทำงานได้หลากหลายทักษะมากขึ้น นอกจากนี้ หลายธุรกิจกังวลเกี่ยวกับนโยบายปรับขึ้นค่าแรงขั้นต่ำที่ยังไม่ชัดเจน ซึ่งจะส่งผลกระทบต่อต้นทุนแรงงานให้ปรับเพิ่มขึ้น และทางอ้อมผ่านราคาวัตถุดิบที่อาจสูงขึ้นจากคู่ค้า

ต้นทุนและราคา ต้นทุนโดยรวมเพิ่มขึ้นจากระยะเดียวกันปีก่อน แต่ทรงตัวในระดับสูงใกล้เคียงกับไตรมาสก่อน โดยปรับสูงขึ้นจากต้นทุนวัตถุดิบราคาน้ำมัน และค่าไฟฟ้าเป็นสำคัญ ทั้งนี้ แนวโน้มการปรับขึ้นค่าแรงขั้นต่ำในระยะข้างหน้าจะส่งผลให้ต้นทุนของภาคธุรกิจปรับเพิ่มขึ้นได้อีก แต่การปรับขึ้นราคาสินค้า ยังคงทำได้จำกัด ส่วนหนึ่งจากคำสั่งซื้อที่ฟื้นตัวได้ไม่เต็มที่ และการแข่งขันสูงระหว่างธุรกิจ โดยเฉพาะธุรกิจการค้ามีการจัดโปรโมชั่นส่งเสริมการขายอย่างต่อเนื่อง ขณะที่ธุรกิจที่เกี่ยวข้องกับการท่องเที่ยวปรับตัวโดยการบริหารจัดการต้นทุนภายใน ทั้งลดค่าใช้จ่ายที่ไม่จำเป็นลง และจัดหาปัจจัยการผลิตจากคู่ค้า (Supplier) ที่หลากหลาย และให้ราคาต่ำกว่า สำหรับธุรกิจที่สามารถปรับขึ้นราคาได้ ส่วนใหญ่เป็นธุรกิจโรงแรมที่มีการปรับปรุงห้องพัก หรือโรงแรมระดับ 5 ดาวที่ตั้งอยู่ในพื้นที่ท่องเที่ยวสำคัญ เช่น กรุงเทพฯ และพัทยา ตามความนิยมและการฟื้นตัวของจำนวนนักท่องเที่ยวต่างชาติ

แนวโน้มธุรกิจในปี 2566 คาดว่าขยายตัวจากระยะเดียวกันปีก่อนและไตรมาสก่อนตามจำนวนนักท่องเที่ยวที่มีแนวโน้มเพิ่มขึ้นในช่วงฤดูกาลท่องเที่ยว และผลดีจากมาตรการภาครัฐ อาทิ มาตรการลดค่าครองชีพและมาตรการยกเว้นการตรวจลงตราเข้าประเทศ (วีซ่าฟรี) ซึ่งจะทำให้ความเชื่อมั่นผู้บริโภคและผู้ประกอบการปรับตัวดีขึ้น สำหรับธุรกิจในภาคการผลิตคาดว่าจะปรับตัวดีขึ้นตามประเทศคู่ค้าที่กลับมาสต็อกสินค้าเพิ่มขึ้นตามอุปสงค์ที่ฟื้นตัว เช่น อาหารและเคมีภัณฑ์ อย่างไรก็ตาม อาจมีปัจจัยฉุดรั้งให้ธุรกิจฟื้นตัวไม่เต็มที่ อาทิ (1) ต้นทุนที่สูงขึ้นหากมีการปรับขึ้นค่าแรงขั้นต่ำ (2) เศรษฐกิจประเทศคู่ค้าที่ฟื้นตัวช้า และ (3) กำลังซื้อของครัวเรือนบางกลุ่มที่ยังเปราะบาง และหนี้ครัวเรือนที่อยู่ในระดับสูง โดยเฉพาะในกลุ่มครัวเรือนฐานราก

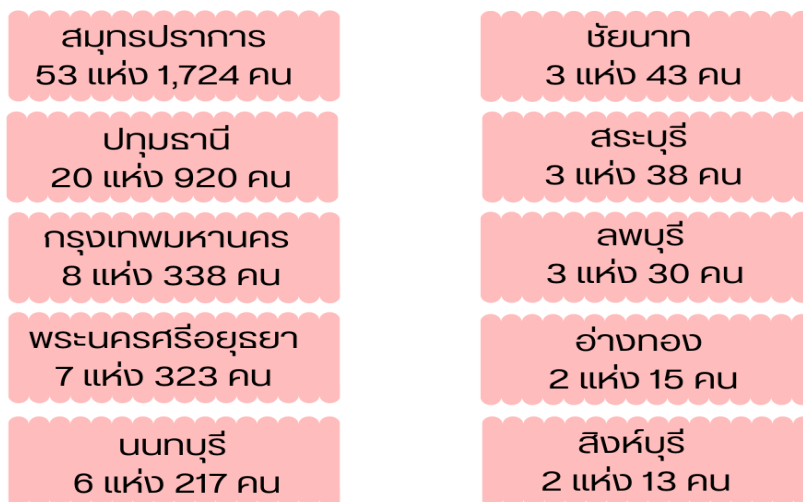
#### การลงทุน

ข้อมูลจากกรมโรงงานอุตสาหกรรมการลงทุนในภาคกลางช่วงไตรมาสที่ 3 ของปี 2566 มีจำนวนโรงงานขออนุญาตประกอบกิจการใหม่จำนวน 107 แห่ง ลดลงร้อยละ 15.75 เงินลงทุน

11,869.56 ล้านบาท ลดลงร้อยละ 13.84 และมีการจ้างงาน 3,661 คน ลดลงร้อยละ 19.41 จากช่วงเดียวกันของปีก่อน โดยจังหวัดสมุทรปราการมีจำนวนโรงงานขอเปิดกิจการใหม่มากที่สุด

เมื่อพิจารณาตามประเภทอุตสาหกรรมพบว่า อุตสาหกรรมผลิตภัณฑ์โลหะ โลหะขั้นมูลฐาน เครื่องจักร เครื่องใช้ไฟฟ้า และยานพาหนะ มีโรงงานขออนุญาตเปิดกิจการใหม่มากที่สุด จำนวน 33 แห่ง คิดเป็นร้อยละ 30.84 จากจำนวนโรงงานที่ขออนุญาตทั้งหมด เงินลงทุน 7,334.99 ล้านบาท และมีการจ้างงาน 1,201 คน รองลงมา อุตสาหกรรมเคมีภัณฑ์ปิโตรเลียม กระดาษ การพิมพ์ ผลิตภัณฑ์ยางและพลาสติก มีจำนวนโรงงาน 25 แห่ง คิดเป็นร้อยละ 23.36 เงินลงทุน 1,028.85 ล้านบาท การจ้างงาน 689 คน อุตสาหกรรมอาหาร เครื่องดื่ม และผลิตภัณฑ์จากพืช จำนวน 10 แห่ง คิดเป็นร้อยละ 9.35 เงินลงทุน 1,325.61 ล้านบาท การจ้างงาน 511 คน เมื่อเปรียบเทียบกับช่วงเดียวกันของปีก่อน จำนวนโรงงานขออนุญาตประกอบกิจการใหม่ลดลง ร้อยละ 15.75 โดยเกือบทุกประเภทอุตสาหกรรมมีจำนวนโรงงานลดลง

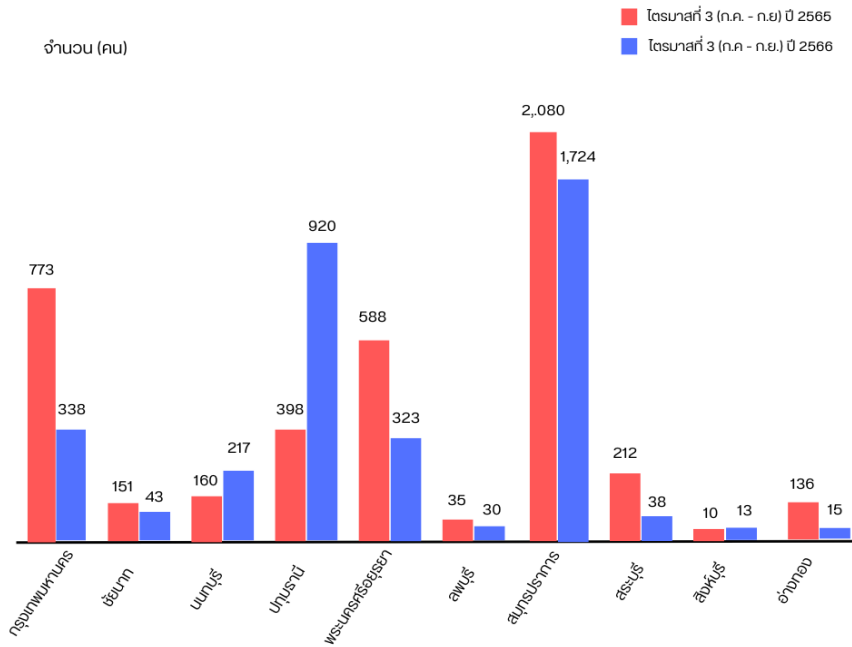
แผนภูมิที่ 1 แสดงจำนวนโรงงานและการจ้างงาน ไตรมาสที่ 3 (กรกฎาคม – กันยายน) ปี 2566  
จำแนกรายจังหวัด



พิจารณารายจังหวัด พบว่า จังหวัดสมุทรปราการ มีจำนวนโรงงานขออนุญาตเปิดกิจการใหม่มากที่สุด จำนวน 53 แห่ง คิดเป็นร้อยละ 49.53 รองลงมา ได้แก่ ปทุมธานี จำนวน 20 แห่ง ร้อยละ 18.69 กรุงเทพมหานคร จำนวน 8 แห่ง ร้อยละ 7.48 และพระนครศรีอยุธยา จำนวน 7 แห่ง ร้อยละ 6.54

ส่วนจังหวัดที่มีการจ้างงานมากที่สุด คือ จังหวัดสมุทรปราการ รองลงมา ได้แก่ ปทุมธานี กรุงเทพมหานคร และพระนครศรีอยุธยา ตามลำดับ เมื่อเปรียบเทียบกับช่วงเดียวกันของปีก่อน จังหวัดที่มีการจ้างงานเพิ่มขึ้นมากที่สุด คือ จังหวัดปทุมธานี

แผนภูมิที่ 2 แสดงการจ้างงาน จำแนกรายจังหวัด  
เปรียบเทียบไตรมาสที่ 3 (กรกฎาคม - กันยายน) ปี 2566 และ ปี 2565



ตารางที่ 1 แสดงการลงทุนใหม่ในอุตสาหกรรม จำแนกตามจำนวนโรงงาน จำนวนเงินลงทุน และการจ้างงาน  
ใน 10 จังหวัดภาคกลาง เปรียบเทียบไตรมาสที่ 3 (กรกฎาคม - กันยายน) ปี 2566 และ ปี 2565

อุตสาหกรรม	ไตรมาสที่ 3 ปี 2565 (ก.ค.-ก.ย.)			ไตรมาสที่ 3 ปี 2566 (ก.ค.-ก.ย.)		
	โรงงาน (แห่ง)	เงินลงทุน (ล้านบาท)	การจ้างงาน (คน)	โรงงาน (แห่ง)	เงินลงทุน (ล้านบาท)	การจ้างงาน (คน)
อาหาร เครื่องดื่ม และผลิตภัณฑ์จากพืช	20	5,145.82	807	10	1,325.61	511
สิ่งทอ เครื่องแต่งกาย ผลิตภัณฑ์หนังสัตว์ และผลิตภัณฑ์จากหนังสัตว์	8	108.25	531	8	438.51	446
แปรรูปไม้ ผลิตภัณฑ์จากไม้ เครื่องเรือน เครื่องตกแต่งในอาคาร และผลิตภัณฑ์อโลหะ	12	301.76	454	10	200.14	234
เคมีภัณฑ์ ปิโตรเลียม กระดาษ การพิมพ์ ผลิตภัณฑ์ยาง และพลาสติก	27	5,020.91	974	25	1,028.85	689
ผลิตภัณฑ์โลหะ โลหะขั้นมูลฐาน เครื่องจักร เครื่องใช้ไฟฟ้า และยานพาหนะ	34	1,719.19	1,209	33	7,334.99	1,201
การผลิตอื่นๆ	26	1,480.44	568	21	1,541.45	580
<b>รวมทั้งสิ้น</b>	<b>127</b>	<b>13,776.37</b>	<b>4,543</b>	<b>107</b>	<b>11,869.55</b>	<b>3,661</b>

ที่มา : กรมโรงงานอุตสาหกรรม

## สถานการณ์ตลาดแรงงานภาคกลาง ไตรมาสที่ 3 ปี 2566 (กรกฎาคม - กันยายน)

### กำลังแรงงานและภาวะการมีงานทำ

ข้อมูลจากสำนักงานสถิติแห่งชาติ กำลังแรงงานรวมเพิ่มขึ้น ร้อยละ 1.54 และผู้มีงานทำเพิ่มขึ้น ร้อยละ 1.69 จากช่วงเดียวกันของปีก่อน โดยอุตสาหกรรมที่มีผู้มีงานทำมากที่สุด คือ อุตสาหกรรมการผลิต รองลงมา

การขายส่งการขายปลีกฯ และที่พักแรมและบริการด้านอาหาร ตามลำดับ ในขณะที่ผู้ว่างงานลดลง ร้อยละ 10.32 อัตราการว่างงานอยู่ที่ร้อยละ 1.16 ลดลงจากช่วงเดียวกันของปีก่อน ซึ่งอยู่ที่ ร้อยละ 1.32

ตารางที่ 2 แสดงจำนวนประชากร ใน 10 จังหวัดภาคกลาง จำแนกตามสถานภาพแรงงาน  
เปรียบเทียบไตรมาสที่ 3 (กรกฎาคม-กันยายน) ปี 2566 และ ปี 2565

สถานภาพแรงงาน	ไตรมาสที่ 3 (กรกฎาคม - กันยายน)		การเปลี่ยนแปลง จากระยะเดียวกันของปีก่อน	
	ปี 2565	ปี 2566	จำนวน	(ร้อยละ)
1. ประชากรอายุ 15 ปีขึ้นไป	15,932,045	16,052,437	120,392	0.76
2. ผู้อยู่ในกำลังแรงงาน (กำลังแรงงานรวม)	11,213,373	11,386,245	172,872	1.54
2.1 ผู้มีงานทำ	11,065,813	11,253,054	187,241	1.69
2.2 ผู้ว่างงาน	147,560	132,333	-15,227	-10.32
2.3 ผู้ที่รอฤดูกาล	-	858	858	-
3. ผู้ไม่อยู่ในกำลังแรงงาน	4,718,672	4,666,192	-52,480	-1.11
4. อัตราการว่างงาน (ร้อยละ)	1.32	1.16		

ที่มา: สำนักงานสถิติแห่งชาติ

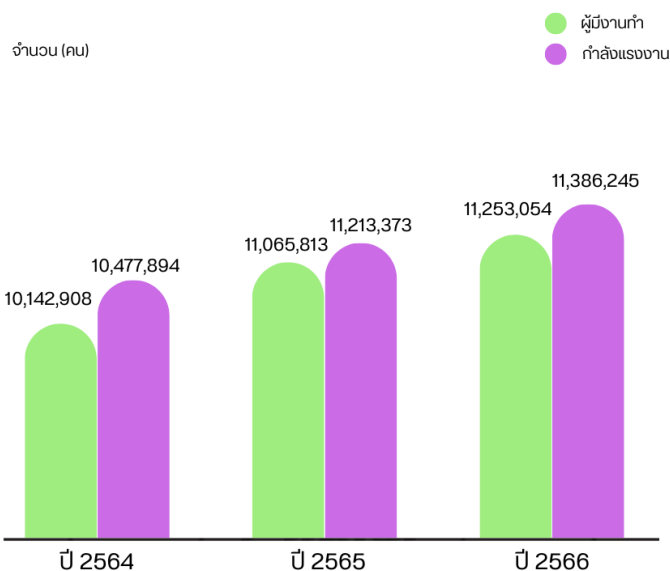
หมายเหตุ: อัตราการว่างงาน =  $\frac{\text{ผู้ว่างงาน} \times 100}{\text{ผู้อยู่ในกำลังแรงงาน}}$

### กำลังแรงงาน

ในไตรมาสที่ 3 ปี 2566 มีประชากรอายุ 15 ปีขึ้นไปจำนวน 16,052,437 คน กำลังแรงงานรวม 11,386,245 คน เมื่อเปรียบเทียบกับช่วงเดียวกันของปีก่อน ประชากรอายุ 15 ปีขึ้นไปเพิ่มขึ้น ร้อยละ 0.76 กำลังแรงงานเพิ่มขึ้น ร้อยละ 1.54 สำหรับระดับการศึกษาของประชากรอายุ 15 ปีขึ้นไป พบว่า เป็นผู้ที่จบการศึกษาระดับอุดมศึกษามากที่สุด จำนวน 4,850,599 คน คิดเป็นร้อยละ 30.22 โดยเป็นผู้ที่จบระดับอุดมศึกษาสายวิชาการมากที่สุด คิดเป็นร้อยละ 72.19 จากผู้ที่จบการศึกษาระดับอุดมศึกษาทั้งหมด รองลงมา เป็นผู้ที่จบการศึกษาระดับประถมศึกษาและต่ำกว่า จำนวน 4,350,537 คน ร้อยละ 27.10

ระดับมัธยมศึกษาตอนปลาย จำนวน 3,655,224 คน ร้อยละ 22.77 และระดับมัธยมศึกษาตอนต้น จำนวน 3,077,293 คน ร้อยละ 19.17 เมื่อเปรียบเทียบกับช่วงเดียวกันของปีก่อน ประชากรอายุ 15 ปีขึ้นไป ที่จบการศึกษาระดับมัธยมศึกษาตอนต้น มีจำนวนเพิ่มขึ้นมากที่สุด เมื่อพิจารณารายจังหวัด พบว่า กรุงเทพมหานคร มีประชากรอายุ 15 ปีขึ้นไปมากที่สุด คิดเป็นร้อยละ 49.08 รองลงมา จังหวัดสมุทรปราการ ร้อยละ 13.17 และจังหวัดปทุมธานี ร้อยละ 10.42 ประชากรอายุ 15 ปีขึ้นไป เพิ่มขึ้นเกือบทุกจังหวัด ยกเว้น จังหวัดสิงห์บุรี อ่างทอง และชัยนาท

แผนภูมิที่ 3 แสดงกำลังแรงงาน และผู้มีงานทำ  
เปรียบเทียบระหว่างไตรมาสที่ 3 (กรกฎาคม-กันยายน) ปี 2564 ถึงปี 2566

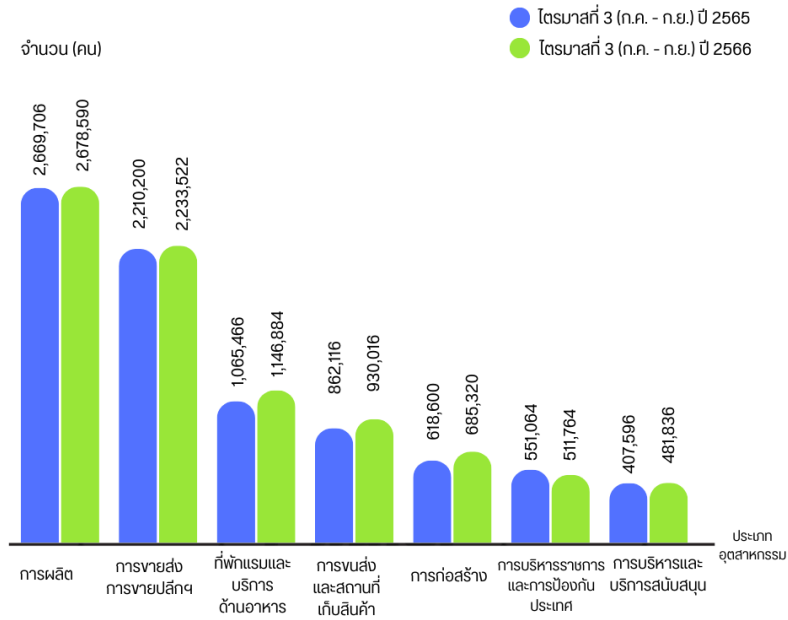


### การมีงานทำ

ผู้มีงานทำ มีจำนวน 11,253,054 คน คิดเป็นร้อยละ 70.10 ของประชากรอายุ 15 ปีขึ้นไป เมื่อพิจารณาจังหวัด พบว่า กรุงเทพมหานคร มีผู้มีงานทำมากที่สุด จำนวน 5,652,257 คน คิดเป็นร้อยละ 50.23 จากจำนวนผู้มีงานทำทั้งหมด รองลงมา จังหวัดสมุทรปราการ จำนวน 1,506,480 คน ร้อยละ 13.39 จังหวัดนนทบุรี จำนวน 1,170,279 คน ร้อยละ 10.40 จังหวัดปทุมธานี จำนวน 1,136,472 คน ร้อยละ 10.10 และจังหวัดพระนครศรีอยุธยา จำนวน 514,895 คน ร้อยละ 4.58 เมื่อเปรียบเทียบกับช่วงเดียวกันของปีก่อน ผู้มีงานทำเพิ่มขึ้นร้อยละ 1.69 โดยจังหวัดสมุทรปราการ มีจำนวนผู้มีงานทำเพิ่มขึ้นมากที่สุด

เมื่อพิจารณาประเภทอุตสาหกรรม พบว่า เป็นผู้มีงานทำในอุตสาหกรรมการผลิตมากที่สุด จำนวน 2,678,590 คน คิดเป็นร้อยละ 23.80 รองลงมา การขายส่ง การขายปลีก การซ่อมแซมยานยนต์และจักรยานยนต์ จำนวน 2,233,522 คน ร้อยละ 19.85 ที่พักแรมและบริการด้านอาหาร จำนวน 1,146,884 คน ร้อยละ 10.19 การขนส่งและสถานที่เก็บสินค้า จำนวน 930,016 คน ร้อยละ 8.26 และการก่อสร้าง จำนวน 685,320 คน ร้อยละ 6.09 เมื่อเปรียบเทียบกับช่วงเดียวกันของปีก่อน อุตสาหกรรมที่พักแรมและบริการด้านอาหาร มีจำนวนผู้มีงานทำเพิ่มขึ้นมากที่สุด รองลงมา การบริหารและบริการสนับสนุน การขนส่งและสถานที่เก็บสินค้า และการก่อสร้าง ตามลำดับ

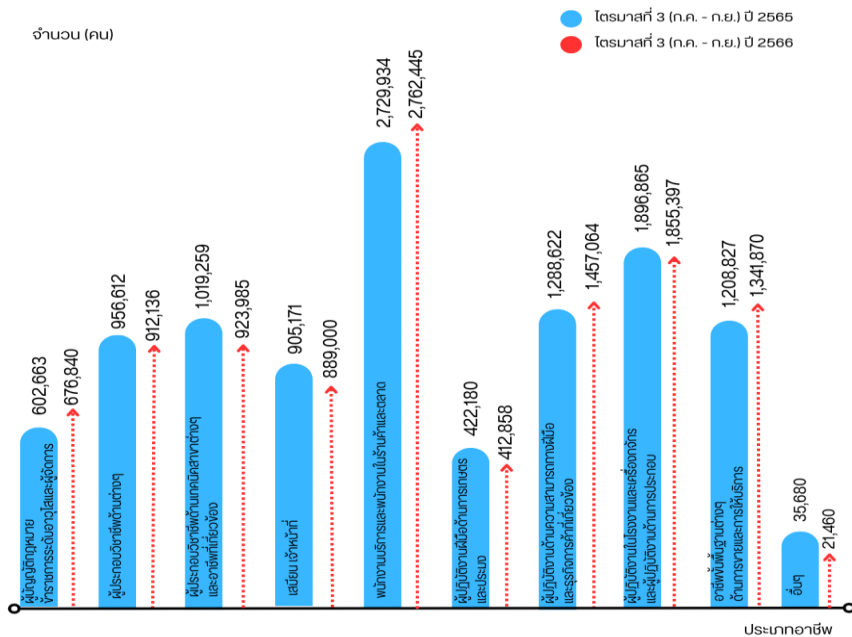
แผนภูมิที่ 4 แสดงอุตสาหกรรมที่มีผู้ใช้งานทำมาก  
เปรียบเทียบไตรมาสที่ 3 (กรกฎาคม - กันยายน) ปี 2566 และปี 2565



สำหรับประเภทอาชีพ พบว่า พนักงานบริการและพนักงานในร้านค้าและตลาด มีผู้ใช้งานทำมากที่สุด จำนวน 2,762,445 คน คิดเป็นร้อยละ 24.55 รองลงมา ผู้ปฏิบัติงานในโรงงานและเครื่องจักรและผู้ปฏิบัติงานด้านการประกอบ จำนวน 1,855,397 คน ร้อยละ 16.49 ผู้ปฏิบัติงานด้านความสามารถทางฝีมือและธุรกิจการค้า

ที่เกี่ยวข้อง จำนวน 1,457,064 คน ร้อยละ 12.95 อาชีพอื่นพื้นฐานต่าง ๆ ด้านการขายและการให้บริการ จำนวน 1,341,870 คน ร้อยละ 11.92 และผู้ประกอบวิชาชีพด้านเทคนิคสาขาต่าง ๆ จำนวน 923,985 คน ร้อยละ 8.21 โดยผู้ปฏิบัติงานด้านความสามารถทางฝีมือและธุรกิจการค้าที่เกี่ยวข้อง ผู้มีงานทำมีจำนวนเพิ่มขึ้นมากที่สุด

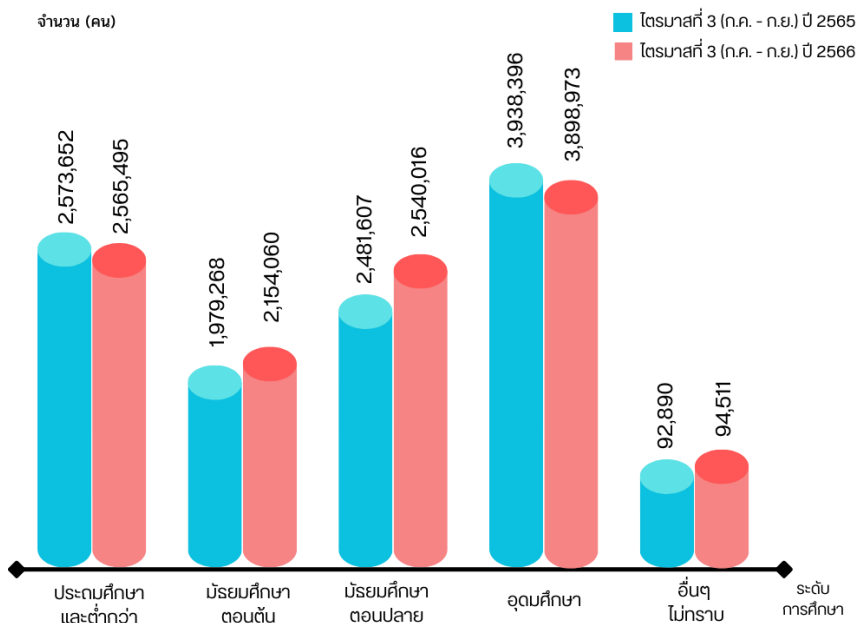
แผนภูมิที่ 5 แสดงผู้ใช้งานทำ จำแนกตามประเภทอาชีพ  
เปรียบเทียบไตรมาสที่ 3 (กรกฎาคม-กันยายน) ปี 2566 และปี 2565



เมื่อพิจารณาระดับการศึกษาของผู้มีงานทำ พบว่าผู้มีงานทำส่วนใหญ่จบการศึกษาระดับอุดมศึกษา จำนวน 3,898,973 คน คิดเป็นร้อยละ 34.65 โดยจบการศึกษาระดับอุดมศึกษาสาขาวิชาการมากที่สุด คิดเป็นร้อยละ 72.96 จากผู้ที่จบการศึกษาระดับอุดมศึกษาทั้งหมด รองลงมา ระดับประถมศึกษาและต่ำกว่า จำนวน 2,565,495 คน ร้อยละ 22.80 ระดับมัธยมศึกษาตอนปลาย จำนวน 2,540,016 ร้อยละ 22.57

และระดับมัธยมศึกษาตอนต้น จำนวน 2,154,060 คน ร้อยละ 19.14 ตามลำดับ เมื่อเปรียบเทียบกับช่วงเดียวกันของปีก่อน ผู้มีงานทำที่จบการศึกษาระดับมัธยมศึกษาตอนต้น ระดับมัธยมศึกษาตอนปลาย มีจำนวนเพิ่มขึ้น ส่วนผู้มีงานทำที่จบการศึกษาระดับอุดมศึกษา ระดับประถมศึกษาและต่ำกว่า มีจำนวนลดลง

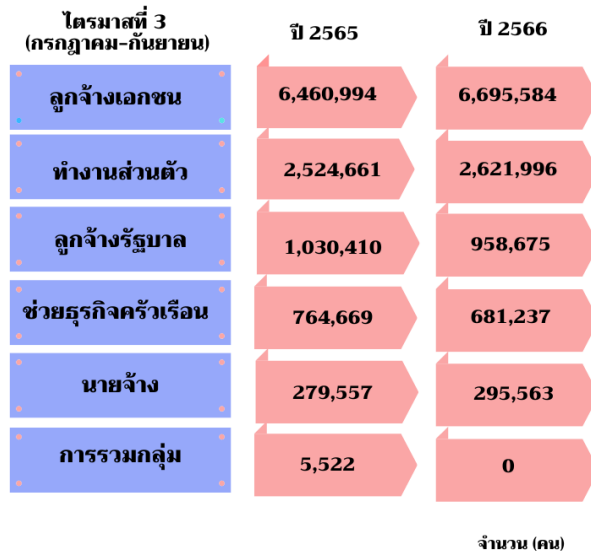
แผนภูมิที่ 6 แสดงผู้มีงานทำ จำแนกตามระดับการศึกษา เปรียบเทียบไตรมาสที่ 3 (กรกฎาคม-กันยายน) ปี 2566 และปี 2565



สำหรับสถานภาพการทำงาน เป็นลูกจ้างภาคเอกชนมากที่สุด จำนวน 6,695,854 คน คิดเป็นร้อยละ 59.50 รองลงมา ทำงานส่วนตัว จำนวน 2,621,996 คน ร้อยละ 23.30 เป็นลูกจ้างรัฐบาล จำนวน 958,675 คน ร้อยละ 8.52 ช่วยธุรกิจครอบครัว จำนวน 681,237 คน ร้อยละ 6.05 และเป็นนายจ้าง จำนวน 295,563 คน ร้อยละ 2.63 เมื่อเปรียบเทียบกับช่วงเดียวกันของปีก่อน สถานภาพลูกจ้างเอกชน ทำงานส่วนตัว และนายจ้าง มีจำนวนเพิ่มขึ้น ส่วนช่วยธุรกิจครอบครัว และนายจ้างมีจำนวนลดลง

เมื่อพิจารณาชั่วโมงการทำงาน พบว่า เป็นผู้ที่ทำงานระหว่าง 40-49 ชั่วโมงต่อสัปดาห์มากที่สุด จำนวน 7,451,261 คน คิดเป็นร้อยละ 66.22 รองลงมา ทำงาน 50 ชั่วโมงขึ้นไปต่อสัปดาห์ จำนวน 1,881,259 คน ร้อยละ 16.72 และทำงานระหว่าง 35-39 ชั่วโมงต่อสัปดาห์ จำนวน 764,011 คน ร้อยละ 6.79 ตามลำดับ เมื่อเปรียบเทียบกับช่วงเดียวกันของปีก่อน ผู้ที่ทำงานระหว่าง 40-49 ชั่วโมงต่อสัปดาห์ และทำงานระหว่าง 35-39 ชั่วโมงต่อสัปดาห์ มีจำนวนลดลง

แผนภูมิที่ 7 แสดงผู้มีงานทำ จำแนกตามสถานภาพการทำงาน  
เปรียบเทียบไตรมาสที่ 3 (กรกฎาคม-กันยายน) ปี 2566 และปี 2565

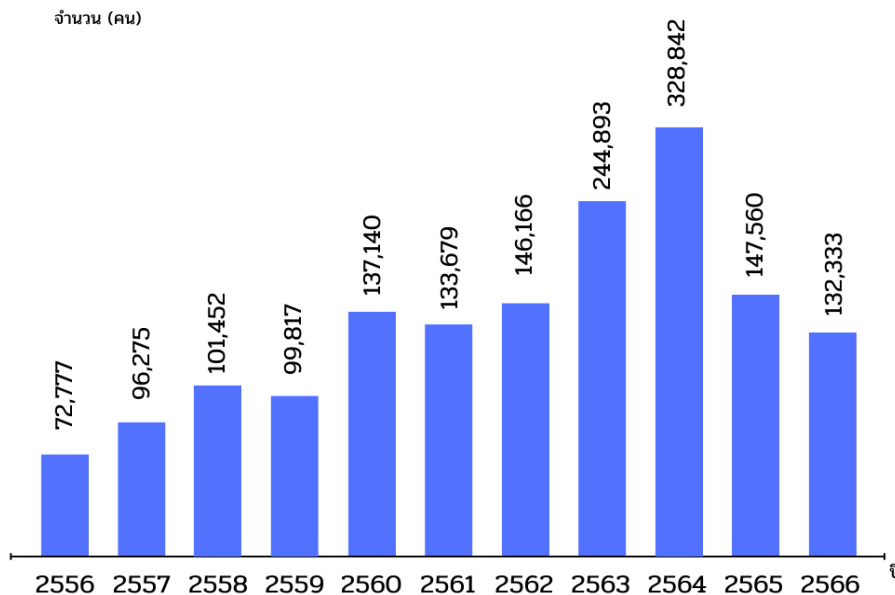


### การว่างงาน

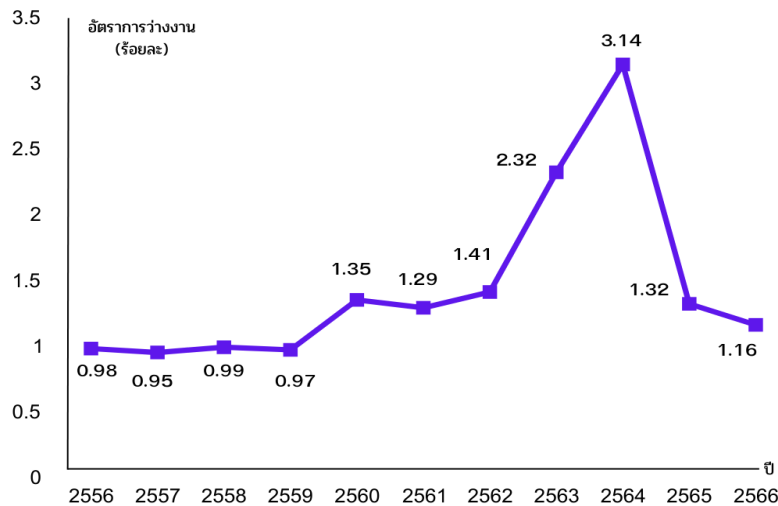
ในช่วงไตรมาสที่ 3 ปี 2566 ผู้ว่างงาน มีจำนวน 132,333 คน ลดลงจากช่วงเดียวกันของปีก่อน ร้อยละ 10.32 โดยมีอัตราการว่างงานอยู่ที่ร้อยละ 1.16 ลดลงจากช่วงเดียวกันของปีก่อนซึ่งอยู่ที่ร้อยละ 1.32 เมื่อพิจารณาอัตราการว่างงานรายจังหวัด พบว่า จังหวัดสิงห์บุรี

มีอัตราการว่างงานสูงสุด อยู่ที่ร้อยละ 2.17 รองลงมา จังหวัดพระนครศรีอยุธยา ร้อยละ 2.04 จังหวัดปทุมธานี ร้อยละ 2.03 และจังหวัดลพบุรี ร้อยละ 1.24 ตามลำดับ ส่วนจังหวัดที่มีอัตราการว่างงานต่ำสุด คือ จังหวัดอ่างทอง ร้อยละ 0.69

แผนภูมิที่ 8 แสดงจำนวนผู้ว่างงานเปรียบเทียบระหว่างไตรมาสที่ 3 (กรกฎาคม-กันยายน)  
ปี 2556 - ปี 2566



แผนภูมิที่ 9 แสดงอัตราการว่างงาน  
เปรียบเทียบระหว่างไตรมาสที่ 3 (กรกฎาคม-กันยายน) ปี 2556 – ปี 2566



ภาวะตลาดแรงงาน

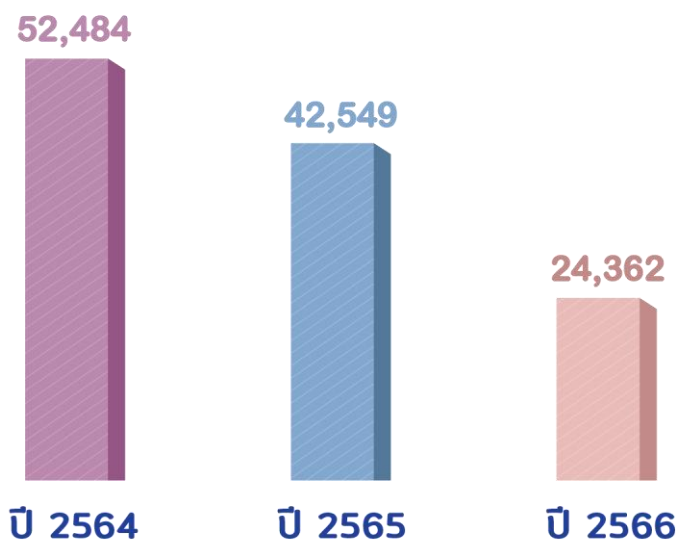
ความต้องการแรงงาน

ข้อมูลการให้บริการจัดหางานของกรมการจัดหางาน สถานการณ์ตลาดแรงงานใน 10 จังหวัดภาคกลาง โดยภาพรวมในไตรมาสที่ 3 ปี 2566 มีความต้องการแรงงาน จำนวน 24,362 อัตรา สาขาอุตสาหกรรมที่มีความต้องการแรงงานมาก คือ การขายปลีกยกเว้นยานยนต์

และจักรยานยนต์ การขายส่งยกเว้นยานยนต์และจักรยานยนต์ การผลิตยานยนต์ รถพ่วง และรถกึ่งพ่วง การขนส่งทางบกและการขนส่งทางท่อลำเลียง และการผลิตกระดาษและผลิตภัณฑ์ที่แปรรูปจากกระดาษ

แผนภูมิที่ 10 แสดงความต้องการแรงงาน  
เปรียบเทียบไตรมาสที่ 3 (กรกฎาคม-กันยายน) ปี 2564 ถึง ปี 2566

จำนวน (อัตรา)



อุตสาหกรรมที่มีความต้องการแรงงานมากที่สุด คือ อุตสาหกรรมการผลิตมีความต้องการแรงงาน จำนวน 9,517 อัตรา คิดเป็นร้อยละ 39.06 รองลงมา การขายส่ง และการขายปลีก ฯ จำนวน 7,065 อัตรา ร้อยละ 29.00 การขนส่งและสถานที่เก็บสินค้า จำนวน 1,755 อัตรา ร้อยละ 7.20 กิจกรรมทางวิชาชีพ วิทยาศาสตร์ และ กิจกรรมทางวิชาการ จำนวน 1,286 อัตรา ร้อยละ 5.28 และกิจกรรมทางการเงินและการประกันภัย จำนวน 812 อัตรา ร้อยละ 3.33 เมื่อเปรียบเทียบกับช่วงเดียวกันของ ปีก่อน ความต้องการแรงงานโดยรวมลดลง ร้อยละ 42.74 สำหรับสาขาอุตสาหกรรมที่มีความต้องการ แรงงานมาก 5 อันดับ ได้แก่ การขายปลีกยกเว้น ยานยนต์และจักรยานยนต์ การขายส่งยกเว้นยานยนต์ และจักรยานยนต์ การผลิตยานยนต์ รถพ่วง และรถกึ่งพ่วง การขนส่งทางบกและการขนส่งทางท่อลำเลียง และการ ผลิตกระดาษและผลิตภัณฑ์ที่แปรรูปจากกระดาษ

โดยสาขาอุตสาหกรรมที่มีความต้องการแรงงาน ลดลงมาก คือ การขายปลีกยกเว้นยานยนต์และ จักรยานยนต์ การผลิตผลิตภัณฑ์ที่ทำจากโลหะประดิษฐ์ ยกเว้นเครื่องจักรและอุปกรณ์ และการผลิตผลิตภัณฑ์ อาหาร ตามลำดับ ภาคอุตสาหกรรมต้องการแรงงาน ที่จบการศึกษาระดับมัธยมศึกษามากที่สุด จำนวน 7,126 อัตรา คิดเป็นร้อยละ 29.25 รองลงมา ระดับปริญญาตรี จำนวน 4,485 อัตรา ร้อยละ 18.41 ระดับ ปวช. จำนวน 3,759 อัตรา ร้อยละ 15.43 ระดับ ปวส. จำนวน 3,657 อัตรา ร้อยละ 15.01 และระดับประถมศึกษาและต่ำกว่า จำนวน 2,763 อัตรา ร้อยละ 11.34 ส่วนใหญ่ต้องการ แรงงานที่มีอายุระหว่าง 18-24 ปี จำนวน 7,064 อัตรา คิดเป็นร้อยละ 29.00 รองลงมา อายุระหว่าง 25-29 ปี จำนวน 6,445 อัตรา ร้อยละ 26.46 และอายุระหว่าง 30-39 ปี จำนวน 5,661 อัตรา ร้อยละ 23.24

ตารางที่ 3 แสดงความต้องการแรงงาน จำแนกตามประเภทอุตสาหกรรม  
เปรียบเทียบไตรมาสที่ 3 (กรกฎาคม-กันยายน) ปี 2566 และปี 2565

ประเภทอุตสาหกรรม	ไตรมาสที่ 3 (ก.ค.-ก.ย.)		การเปลี่ยนแปลง	
	ปี 2565	ปี 2566	จำนวน (อัตรา)	ร้อยละ
เกษตรกรรม การป่าไม้ และการประมง	323	170	-153	-47.37
การทำเหมืองแร่ และเหมืองหิน	118	92	-26	-22.03
การผลิต	16,092	9,517	-6,575	-40.86
ไฟฟ้า ก๊าซ ไอน้ำ และระบบการปรับอากาศ	4	8	4	100.00
การจัดหาน้ำ การจัดการน้ำเสียและของเสียรวมถึงกิจกรรมที่เกี่ยวข้อง	217	112	-105	-48.39
การก่อสร้าง	991	533	-458	-46.22
การขนส่งและการขายปลีก การซ่อมยานยนต์ และจักรยานยนต์	11,035	7,065	-3,970	-35.98
การขนส่งและสถานที่เก็บสินค้า	1,830	1,755	-75	-4.10
ที่พักแรมและบริการด้านอาหาร	2,240	764	-1,476	-65.89
ข้อมูลข่าวสารและการสื่อสาร	913	501	-412	-45.13
กิจกรรมทางการเงินและการประกันภัย	1,730	812	-918	-53.06
กิจกรรมเกี่ยวกับก่อสร้างิมทรัพย์	1,322	469	-853	-64.52
กิจกรรมวิชาชีพ วิทยาศาสตร์ และกิจกรรมทางวิชาการ	4,052	1,286	-2,766	-68.26
กิจกรรมการบริหารและบริการสนับสนุน	749	748	-1	-0.13
การบริหารราชการ การป้องกันประเทศ และการประกันสังคมภาคบังคับ	133	266	133	100.00
การศึกษา	249	42	-207	-83.13
กิจกรรมด้านสุขภาพและงานสังคมสงเคราะห์	259	137	-122	-47.10
ศิลปะ ความบันเทิง และนันทนาการ	38	11	-27	-71.05
กิจกรรมการบริการด้านอื่น ๆ	249	49	-200	-80.32
กิจกรรมการจ้างงานในครัวเรือน กิจกรรมการผลิตสินค้า และบริการที่ทำขึ้นเองเพื่อใช้ในครัวเรือน	5	13	8	160.00
กิจกรรมขององค์การระหว่างประเทศและภาคีสมาชิก	-	12	12	-
รวม	42,549	24,362	-18,187	-42.74

แผนภูมิที่ 11 แสดงสาขาอุตสาหกรรมที่มีความต้องการแรงงานมาก  
เปรียบเทียบไตรมาสที่ 3 (กรกฎาคม-กันยายน) ปี 2566 และปี 2565



เมื่อพิจารณาประเภทอาชีพ พบว่า อาชีพงานพื้นฐาน มีความต้องการแรงงานมากที่สุด จำนวน 7,141 อัตรา คิดเป็นร้อยละ 29.31 รองลงมา ช่างเทคนิคและผู้ปฏิบัติงานที่เกี่ยวข้อง จำนวน 5,471 อัตรา ร้อยละ 22.46 เสมียนเจ้าหน้าที่ จำนวน 4,034 อัตรา ร้อยละ 16.56 พนักงานบริการ พนักงานขายในร้านค้าและตลาด จำนวน 2,734 อัตรา ร้อยละ 11.22 และผู้ปฏิบัติงาน

ในโรงงาน ผู้ควบคุมเครื่องจักรและผู้ปฏิบัติงานด้านการประกอบ จำนวน 1,930 อัตรา ร้อยละ 7.92 สำหรับสาขาอาชีพย่อยที่มีความต้องการแรงงานมาก ได้แก่ แรงงานด้านการประกอบผลิตภัณฑ์ รองลงมา แรงงานบรรจุผลิตภัณฑ์ ตัวแทนจัดหาบริการทางธุรกิจและนายหน้าการค้าซึ่งมีได้จัดประเภทไว้ในที่อื่น เจ้าหน้าที่สำนักงานอื่น ๆ และพนักงานขายของหน้าร้านและพนักงานสาธิตสินค้า

ตารางที่ 4 แสดงประเภทอาชีพที่มีความต้องการแรงงานมาก ไตรมาสที่ 3 (กรกฎาคม-กันยายน) ปี 2566

ลำดับที่	ประเภทอาชีพ	จำนวน (อัตรา)
1	อาชีพงานพื้นฐาน	7,141
	แรงงานด้านการประกอบ	3,496
	แรงงานบรรจุผลิตภัณฑ์	2,667
	พนักงานรับส่งเอกสาร พนักงานขนสัมภาระและพนักงานขนส่งสินค้าอื่น ๆ	552
2	ช่างเทคนิคและผู้ปฏิบัติงานที่เกี่ยวข้อง	5,471
	ตัวแทนจัดหาบริการทางธุรกิจและนายหน้าการค้าซึ่งมีได้จัดประเภทไว้ในที่อื่น	1,994
	ผู้ตรวจสอบด้านความปลอดภัย สุขภาพ และคุณภาพผลิตภัณฑ์	896
	ตัวแทนฝ่ายขายด้านเทคนิคและการค้า	715

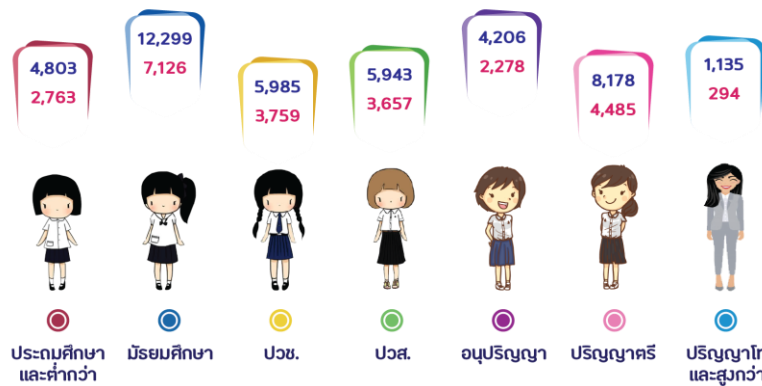
ตารางที่ 4 แสดงประเภทอาชีพที่มีความต้องการแรงงานมาก ไตรมาสที่ 3 (กรกฎาคม-กันยายน) ปี 2566 (ต่อ)

ลำดับที่	ประเภทอาชีพ	จำนวน (อัตรา)
3	เสมียน เจ้าหน้าที่	4,034
	เจ้าหน้าที่สำนักงานอื่น ๆ	1,610
	เจ้าหน้าที่คลังสินค้า	1,054
	เจ้าหน้าที่เก็บเงินและเจ้าหน้าที่ขายตัว	877
4	พนักงานบริการ พนักงานขายในร้านค้าและตลาด	2,734
	พนักงานขายของหน้าร้านและพนักงานสาธิตสินค้า	1,293
	ผู้ให้บริการด้านการป้องกันภัยที่ได้จัดประเภทไว้ในที่อื่น	534
	แม่บ้านและผู้ปฏิบัติงานที่เกี่ยวข้อง	362
5	ผู้ปฏิบัติงานในโรงงาน ผู้ควบคุมเครื่องจักร และผู้ปฏิบัติงานด้านการประกอบ	1,930
	ผู้ขับรถยนต์ รถรับจ้าง และรถตู้	1,036
	ผู้ควบคุมเครื่องเย็บ เครื่องปัก ช่างเย็บ ช่างปักด้วยเครื่องจักร	650
	ผู้ควบคุมเครื่องจักรและผู้ปฏิบัติงานด้านการประกอบอื่น ๆ	56
6	ผู้บัญญัติกฎหมาย ข้าราชการระดับอาวุโส ผู้จัดการ	1,258
	ผู้จัดการฝ่ายอื่น ๆ ซึ่งมีได้จัดประเภทไว้ในที่อื่น	402
	ผู้จัดการฝ่ายผลิตและปฏิบัติการด้านการค้าส่งและค้าปลีก	293
	ผู้จัดการฝ่ายขายและการตลาด	241
7	ผู้ประกอบการวิชาชีพด้านต่าง ๆ	1,034
	ผู้ประกอบการวิชาชีพทางธุรกิจที่มีได้จัดประเภทไว้ในที่อื่น	502
	สถาปนิกวิศวกรและผู้ประกอบวิชาชีพที่เกี่ยวข้องที่มีได้จัดประเภทไว้ในที่อื่น	148
	วิศวกรไฟฟ้า	121
8	ผู้ปฏิบัติงานโดยใช้ฝีมือในธุรกิจต่าง ๆ	729
	ช่างเครื่องและช่างปรับแต่งเครื่องยนต์	148
	ช่างเชื่อมและช่างตัดโลหะ	137
	ช่างไฟฟ้าอาคารและอุปกรณ์ไฟฟ้าอื่น ๆ	80
9	ผู้ปฏิบัติงานฝีมือด้านการเกษตรและประมง	31
	ผู้เพาะปลูกพืชสวนและพืชในเรือนเพาะชำ	31

แผนภูมิที่ 12 แสดงความต้องการแรงงาน จำแนกตามระดับการศึกษา  
เปรียบเทียบไตรมาสที่ 3 (กรกฎาคม-กันยายน) ปี 2566 และปี 2565

จำนวน (อัตรา)

● ไตรมาสที่ 3 (ก.ค.-ก.ย.) ปี 2565  
● ไตรมาสที่ 3 (ก.ค.-ก.ย.) ปี 2566



### ผู้สมัครงาน

ผู้สมัครงาน มีจำนวน 18,537 คน เป็นชายจำนวน 7,409 คน หญิง จำนวน 11,128 คน โดยจังหวัดที่มีผู้สมัครงานมากที่สุด คือ กรุงเทพมหานคร จำนวน 9,894 คน คิดเป็นร้อยละ 53.37 รองลงมา จังหวัดพระนครศรีอยุธยา จำนวน 2,856 คน ร้อยละ 15.41 และจังหวัดปทุมธานี จำนวน 1,235 คน ร้อยละ 6.66 ผู้สมัครงานจบการศึกษาระดับมัธยมศึกษามากที่สุด จำนวน 7,275 คน คิดเป็นร้อยละ 39.25 รองลงมา ระดับปริญญาตรี จำนวน 5,893 คน ร้อยละ 31.79 ระดับประถมศึกษาและต่ำกว่า จำนวน 1,905 คน ร้อยละ 10.28 ระดับ ปวส. จำนวน 1,747 คน ร้อยละ 9.42 และระดับ ปวช. จำนวน 1,318 คน ร้อยละ 7.11 ในขณะที่ประเภทอาชีพ พบว่า อาชีพงานพื้นฐานมีผู้สมัครงานมากที่สุด จำนวน 4,456 คน คิดเป็นร้อยละ 24.04 รองลงมา เสมียนเจ้าหน้าที่ จำนวน 4,448 คน ร้อยละ 24.00 ช่างเทคนิคและผู้ปฏิบัติงานที่เกี่ยวข้อง จำนวน 4,089 คน ร้อยละ 22.06 พนักงานบริการ พนักงานขายในร้านค้าและตลาด จำนวน 2,049 คน ร้อยละ 11.05 และผู้ประกอบการวิชาชีพต่าง ๆ จำนวน 1,375 คน ร้อยละ 7.42 ผู้สมัครงานส่วนใหญ่มีอายุระหว่าง 30-39 ปี จำนวน 6,249 คน คิดเป็นร้อยละ 33.71 รองลงมา อายุระหว่าง 40-49 ปี จำนวน 4,445 คน ร้อยละ 23.98 อายุระหว่าง

25-29 ปี จำนวน 3,956 คน ร้อยละ 21.34 และอายุระหว่าง 18-24 ปี จำนวน 2,244 คน ร้อยละ 12.11

### การบรรจุงาน

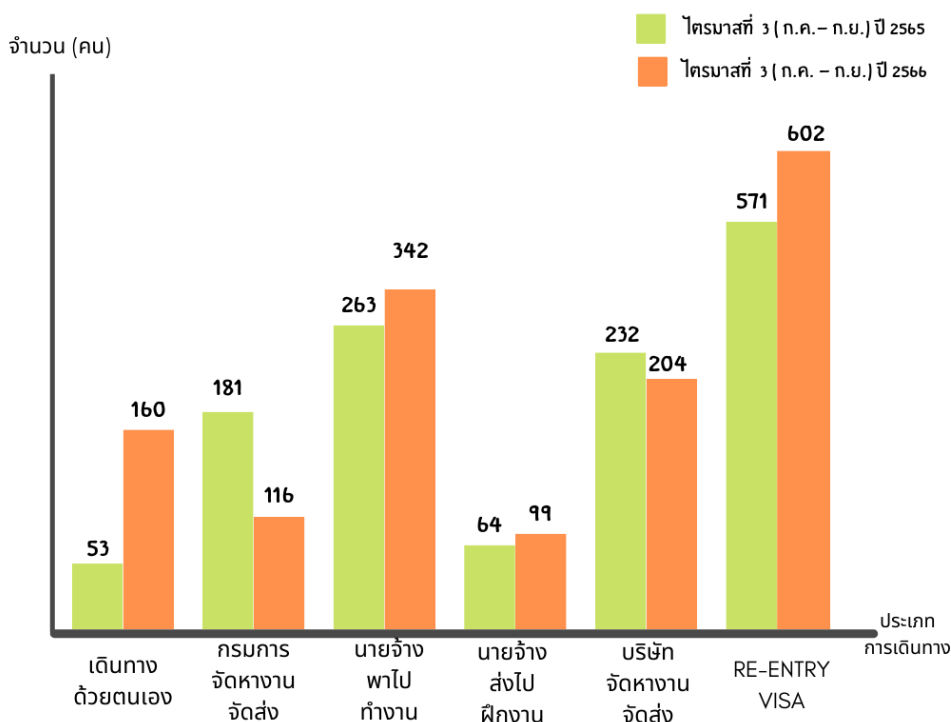
ผู้สมัครงานได้รับการบรรจุงาน จำนวน 10,898 คน อุตสาหกรรมการผลิตมีการบรรจุงานมากที่สุด จำนวน 5,032 คน คิดเป็นร้อยละ 46.17 รองลงมา การขายส่ง การขายปลีก ๆ จำนวน 1,972 คน ร้อยละ 18.10 การขนส่งและสถานที่เก็บสินค้า จำนวน 1,049 คน ร้อยละ 9.63 กิจกรรมทางวิชาชีพ วิทยาศาสตร์และ กิจกรรมทางวิชาการ จำนวน 891 คน ร้อยละ 8.18 และการก่อสร้าง จำนวน 374 คน ร้อยละ 3.43 เมื่อเปรียบเทียบกับช่วงเดียวกันของปีก่อน การบรรจุงานลดลง คิดเป็นร้อยละ 56.66 โดยสาขาอุตสาหกรรมที่มีการบรรจุงานลดลงมาก 5 อันดับ ได้แก่ การขายปลีก ยกเว้นยานยนต์และจักรยายนต์ การผลิตผลิตภัณฑ์ที่ทำจากโลหะประดิษฐ์ยกเว้นเครื่องจักรและอุปกรณ์ การผลิตผลิตภัณฑ์อาหาร การผลิตสิ่งทอ และกิจกรรมบริการสำหรับอาคารและภูมิทัศน์ สำหรับประเภทอาชีพ พบว่า อาชีพงานพื้นฐาน มีการบรรจุงานมากที่สุด จำนวน 3,765 คน คิดเป็นร้อยละ 34.55 รองลงมา ช่างเทคนิคและผู้ปฏิบัติงานที่เกี่ยวข้อง จำนวน 2,741 คน ร้อยละ 25.15 เสมียนเจ้าหน้าที่ จำนวน 1,647 คน ร้อยละ 15.11 พนักงานบริการ พนักงานขายในร้านค้าและตลาด จำนวน 1,420 คน

ร้อยละ 13.03 และผู้ปฏิบัติงานในโรงงาน ผู้ควบคุมเครื่องจักรและผู้ปฏิบัติงานด้านการประกอบ จำนวน 518 คน ร้อยละ 4.75 ส่วนระดับการศึกษา พบว่าระดับมัธยมศึกษามีการบรรจุนานมากที่สุด จำนวน 5,071 คน คิดเป็นร้อยละ 46.53 รองลงมา ระดับปริญญาตรี จำนวน 2,491 คน ร้อยละ 22.86 ระดับประถมศึกษาและต่ำกว่า จำนวน 1,434 คน ร้อยละ 13.16 ระดับ ปวส. จำนวน 1,005 คน ร้อยละ 9.22 และระดับ ปวช. จำนวน 800 คน ร้อยละ 7.34 เป็นการบรรจุนานที่มีอายุระหว่าง 30-39 ปี มากที่สุด จำนวน 3,552 คน คิดเป็นร้อยละ 32.59 รองลงมา อายุระหว่าง 40-49 ปี จำนวน 2,705 คน ร้อยละ 24.82 อายุระหว่าง 25-29 ปี จำนวน 2,128 คน ร้อยละ 19.53 และอายุระหว่าง 18-24 ปี จำนวน 1,378 คน ร้อยละ 12.64 ตามลำดับ

### การไปทำงานต่างประเทศ

ข้อมูลกองบริหารแรงงานไทยไปต่างประเทศ กรมการจัดหางาน ในช่วงไตรมาสที่ 3 ของปี 2566 แรงงานไทยใน 10 จังหวัดภาคกลางได้รับอนุญาตให้เดินทางไปทำงานต่างประเทศ จำนวน 1,523 คน เพิ่มขึ้นจากช่วงเดียวกันของปีก่อนร้อยละ 11.66 โดยเดินทางไปทำงานโดยนายจ้างพาไปทำงานมากที่สุด รองลงมา บริษัทจัดหางานจัดส่ง เดินทางด้วยตนเอง กรมการจัดหางานจัดส่ง และนายจ้างส่งไปฝึกงาน ส่วนผู้ที่เดินทางในลักษณะ Re-entry visa มีจำนวน 602 คน

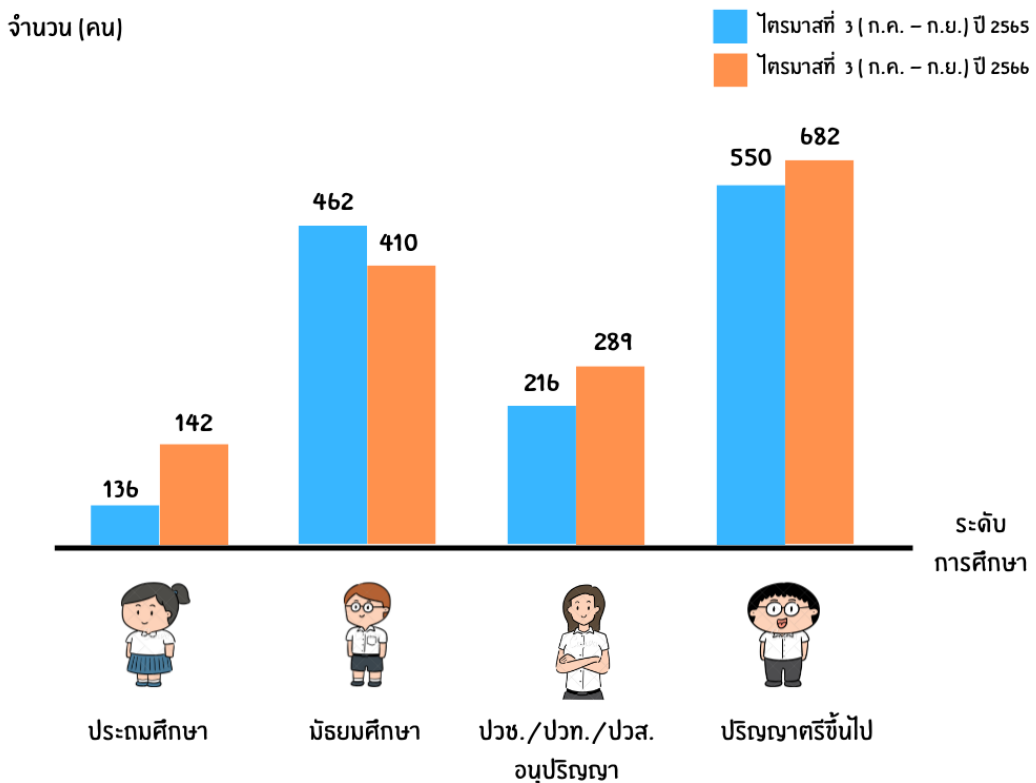
แผนภูมิที่ 13 แสดงจำนวนแรงงานที่ได้รับอนุญาตให้เดินทางไปทำงานต่างประเทศ จำแนกตามประเภทการเดินทาง เปรียบเทียบไตรมาสที่ 3 (กรกฎาคม-กันยายน) ปี 2566 และ ปี 2565



แรงงานไทยที่ได้รับอนุญาตให้เดินทางไปทำงานต่างประเทศ มีจำนวน 1,523 คน เป็นชาย 931 คน หญิง 592 คน โดยมีภูมิลำเนาอยู่ในกรุงเทพมหานครมากที่สุด จำนวน 634 คน คิดเป็นร้อยละ 41.63 รองลงมา จังหวัดนนทบุรี จำนวน 181 คน ร้อยละ 11.88 จังหวัดปทุมธานี จำนวน 181 คน ร้อยละ 11.88 จังหวัดสมุทรปราการ จำนวน 178 คน ร้อยละ 11.69 และจังหวัดพระนครศรีอยุธยา จำนวน 111 คน ร้อยละ 7.29 เมื่อเปรียบเทียบกับช่วงเดียวกันของปีก่อน แรงงานไทยที่เดินทางไปทำงานต่างประเทศเพิ่มขึ้นร้อยละ 11.66 เมื่อพิจารณาประเภทการเดินทาง พบว่าเดินทางไปทำงานโดยนายจ้างไปทำงานมากที่สุด จำนวน 342 คน รองลงมา บริษัทจัดหางานจัดส่ง จำนวน 204 คน เดินทางด้วยตนเอง จำนวน 160 คน กรมการจัดหางานจัดส่ง จำนวน 116 คน และนายจ้างส่งไปฝึกงาน จำนวน 99 คน ส่วนผู้ที่เดินทางในลักษณะ

Re-entry visa มีจำนวน 602 คน เมื่อเปรียบเทียบกับช่วงเดียวกันของปีก่อน ผู้เดินทางไปทำงานต่างประเทศ โดยเดินทางด้วยตนเอง นายจ้างไปทำงาน และนายจ้างส่งไปฝึกงาน มีจำนวนเพิ่มขึ้น เมื่อพิจารณาระดับการศึกษา พบว่า แรงงานไทยที่ได้รับอนุญาตให้เดินทางไปทำงานต่างประเทศเป็นผู้ที่จบการศึกษา ระดับปริญญาตรีขึ้นไปมากที่สุด จำนวน 682 คน คิดเป็นร้อยละ 44.78 รองลงมา ระดับมัธยมศึกษา จำนวน 410 คน ร้อยละ 26.92 ระดับ ปวช./ปวท./ปวส./อนุปริญญา จำนวน 289 คน ร้อยละ 18.98 และระดับประถมศึกษา จำนวน 142 คน ร้อยละ 9.32 เมื่อเปรียบเทียบกับช่วงเดียวกันของปีก่อนผู้ที่จบการศึกษาระดับปริญญาตรีขึ้นไป ระดับ ปวช./ปวท./ปวส./อนุปริญญา และระดับประถมศึกษา เดินทางไปทำงานต่างประเทศเพิ่มขึ้น

แผนภูมิที่ 14 แสดงจำนวนแรงงานที่ได้รับอนุญาตให้เดินทางไปทำงานต่างประเทศ จำแนกตามระดับการศึกษา เปรียบเทียบไตรมาสที่ 3 (กรกฎาคม-กันยายน) ปี 2566 และ ปี 2565

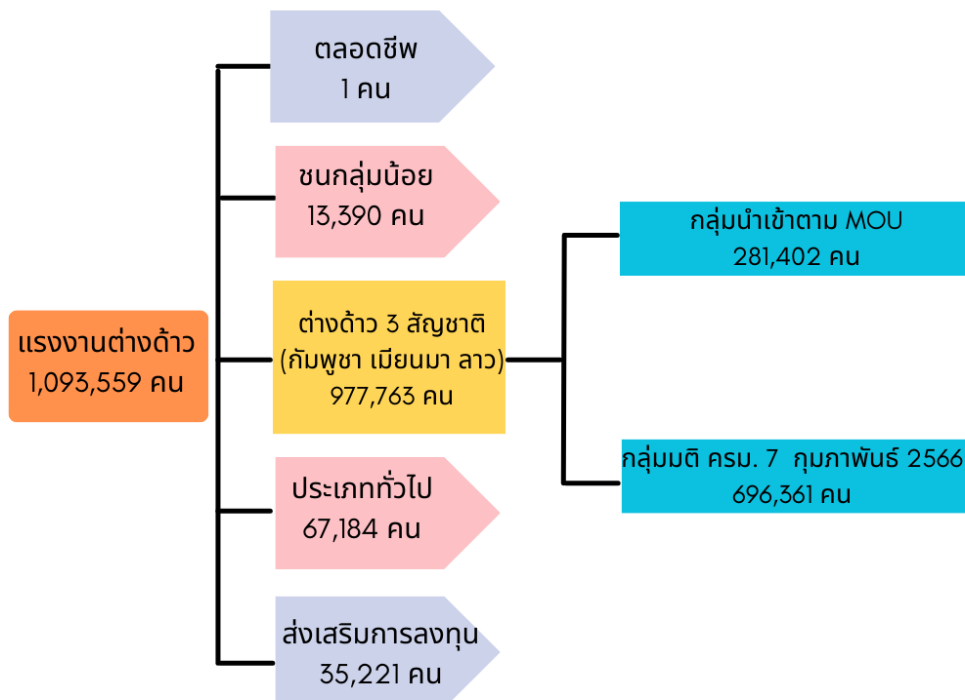


กลุ่มประเทศที่แรงงานไทยเดินทางไปทำงานมากที่สุด คือ ประเทศแถบเอเชีย โดยจะเดินทางไปทำงานในประเทศญี่ปุ่นมากที่สุด รองลงมา ลาว และไต้หวัน ลำดับถัดมา กลุ่มประเทศตะวันออกกลาง จะเดินทางไปทำงานในประเทศสหรัฐอเมริกาหรับเอมิเรตส์มากที่สุด รองลงมา ประเทศอิสราเอล และประเทศกาตาร์ กลุ่มประเทศยุโรปเดินทางไปทำงานในประเทศสวีเดนมากที่สุด รองลงมา ประเทศฟินแลนด์ และประเทศฮังการี และกลุ่มประเทศอเมริกาเหนือ เดินทางไปทำงานในประเทศสหรัฐอเมริกา มากที่สุด โดยประเทศที่มีแรงงานไทยเดินทางไปทำงาน 10 อันดับแรก ได้แก่ ญี่ปุ่น ลาว ไต้หวัน สิงคโปร์ มาเลเซีย สาธารณรัฐเกาหลี ฮองกง สวีเดน สหรัฐอาหรับเอมิเรตส์ และสหรัฐอเมริกา ตามลำดับ ส่วนประเภทอาชีพที่แรงงานไทยเดินทางไปทำงาน ได้แก่ ช่างเทคนิค วิศวกร นวดแผนโบราณ พนักงานต้อนรับบนอากาศยาน ช่างเชื่อม และคนงานเกษตร

## การทำงานของคนต่างด้าว

ข้อมูลสำนักบริหารแรงงานต่างด้าว ณ เดือนกันยายน 2566 มีคนต่างด้าวใน 10 จังหวัดภาคกลาง คงเหลือ จำนวน 1,093,559 คน แยกเป็นแรงงานประเภทฝีมือ จำนวน 102,405 คน คิดเป็นร้อยละ 9.36 แรงงานต่างด้าว 3 สัญชาติ ( กัมพูชา เมียนมา ลาว ) จำนวน 977,763 คน ร้อยละ 89.41 ชนกลุ่มน้อย (จีนฮ่อ ฯลฯ) และตลอดชีพ จำนวน 13,391 คน ร้อยละ 1.23 จังหวัดที่มีคนต่างด้าวกงเหลือมากที่สุด ได้แก่ กรุงเทพมหานคร จำนวน 615,173 คน คิดเป็นร้อยละ 56.25 รองลงมา จังหวัดสมุทรปราการ จำนวน 179,166 คน ร้อยละ 16.38 จังหวัดปทุมธานี จำนวน 126,575 คน ร้อยละ 11.57 จังหวัดนนทบุรี จำนวน 96,533 คน ร้อยละ 8.83 และจังหวัดพระนครศรีอยุธยา จำนวน 33,202 คน ร้อยละ 3.04

แผนภูมิที่ 15 แสดงจำนวนคนต่างด้าวกงเหลือ ใน 10 จังหวัดภาคกลาง ตามประเภทที่ได้รับอนุญาต ณ เดือนกันยายน 2566



ตารางที่ 5 แสดงจำนวนคนต่างด้าวคงเหลือใน 10 จังหวัดภาคกลาง  
ณ เดือนกันยายน 2566

จังหวัด	จำนวนคนต่างด้าวคงเหลือ ณ เดือนกันยายน 2566
กรุงเทพมหานคร	615,173
สมุทรปราการ	179,166
ปทุมธานี	126,575
นนทบุรี	96,533
พระนครศรีอยุธยา	33,202
สระบุรี	23,795
ลพบุรี	12,807
อ่างทอง	2,935
ชัยนาท	1,937
สิงห์บุรี	1,436
รวม	1,093,559

ที่มา: สำนักบริหารแรงงานต่างด้าว

## ที่ปรึกษา

นายสมชาย	มรกตศรีวรรณ	ผู้ตรวจราชการกระทรวงแรงงาน รักษาราชการแทนอธิบดีกรมการจัดหางาน
นางสาวบุญยวีร์	ไขว้พันธุ์	รองอธิบดีกรมการจัดหางาน
นายสันติ	นันทสุวรรณ	รองอธิบดีกรมการจัดหางาน
นายสิบทมิษฐ์	โพธิสินธุ์	รองอธิบดีกรมการจัดหางาน

## คณะผู้จัดทำ

นางธนพร	สุวรรณโณ	ผู้อำนวยการกองบริหารข้อมูลตลาดแรงงาน
นางสาวบุญนิศา	เมืองจันทร์	หัวหน้าศูนย์บริหารข้อมูลตลาดแรงงานภาคกลาง
นางสาวเกศสุรางค์	แสงสว่าง	นักวิชาการแรงงานชำนาญการ
นางภัทชาณินซ์	ทวีชัย	นักวิชาการแรงงานชำนาญการ
นางสาวแสงเนตร	สมบุญ	เจ้าพนักงานแรงงานชำนาญงาน
นางสาวมณฑนา	แซ่คำ	นักสถิติ
นางสาวปัทมาวิทย์	เพียรพา	นักวิชาการแรงงาน
นางสาวเครือวัลย์	เพิ่มสมบัติ	นักวิชาการแรงงาน