



วารสาร

สถานการณ์ตลาดแรงงาน

ปีที่ 32 ฉบับที่ 1 ประจำเดือนมกราคม 2567



- ▶ ความต้องการแรงงาน (ธันวาคม 2566) 67,122 อัตรา
- ▶ แรงงานไทยเดินทางไปทำงาน ต่างประเทศเพิ่มขึ้น ร้อยละ 1.07 (YOY)
- ▶ ผู้มีงานทำ 40.13 ล้านคน ผู้ว่างงาน 3.21 แสนคน
- ▶ ผู้ขึ้นทะเบียนกรณีว่างงาน ผ่านกรมการจัดหางาน จำนวน 62,757 คน

CONTENTS

- 1 ความต้องการแรงงาน ผ่านกรมการจัดหางาน
- 2 การไปทำงานต่างประเทศ
- 3 การทำงานของคนต่างด้าว
- 4 ภาวะการทำงานของประชากร
- 5 การขึ้นทะเบียนผู้ประกันตน กรณีว่างงาน

บทบรรณาธิการ...

สถานการณ์ตลาดแรงงานเดือนธันวาคม 2566 มีผู้มีงานทำ จำนวน 40.13 ล้านคน ผู้ว่างงาน 3.21 แสนคน สำหรับผู้ประกันตน ที่ขึ้นทะเบียนกรณีว่างงานผ่านกรมการจัดหางาน จำนวน 62,757 คน โดยสาเหตุการว่างงานส่วนใหญ่ คือ ลาออกจากงาน ร้อยละ 81.12 ทั้งนี้ พบว่า นายจ้าง/สถานประกอบการแจ้งความต้องการแรงงาน ผ่านกรมการจัดหางาน จำนวน 67,122 อัตรา การเดินทางไปทำงาน ต่างประเทศ เพิ่มขึ้น ร้อยละ 1.07 แรงงานต่างด้าวที่ทำงานในประเทศไทย ลดลง ร้อยละ 12.73

ทั้งนี้ ผู้สนใจสามารถดูรายละเอียดข้อมูลและติดตาม สถานการณ์ตลาดแรงงาน และบทความต่าง ๆ ได้จากเว็บไซต์ <https://www.doe.go.th/prd/lmia>

กองบรรณาธิการ

1. ความต้องการแรงงานผ่านกรมการจัดหางาน



นายจ้าง/สถานประกอบการแจ้งความต้องการแรงงานผ่านกรมการจัดหางาน ณ เดือนธันวาคม 2566 จำนวน 67,122 อัตรา เป็นความต้องการแรงงานในระดับ ปวช.-ปวส./อนุปริญญามากที่สุด จำนวน 24,470 อัตรา (ร้อยละ 36.46) รองลงมา คือ ระดับมัธยมศึกษา จำนวน 24,081 อัตรา (ร้อยละ 35.88) ระดับปริญญาตรีและสูงกว่า จำนวน 10,143 อัตรา (ร้อยละ 15.11) และระดับประถมศึกษา จำนวน 8,428 อัตรา (ร้อยละ 12.56)



ความต้องการแรงงาน จำแนกตามภาคเศรษฐกิจ

ภาคเกษตรกรรม 931 อัตรา



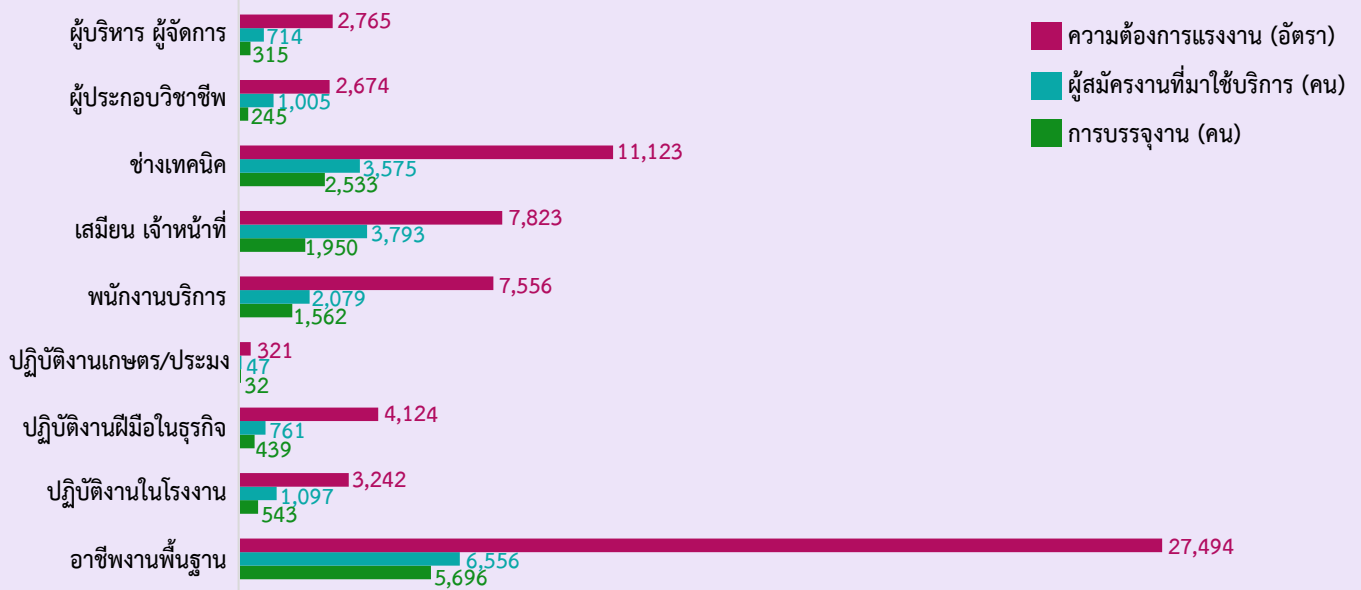
ภาคการผลิต 30,127 อัตรา



ภาคบริการ/การค้า 36,064 อัตรา

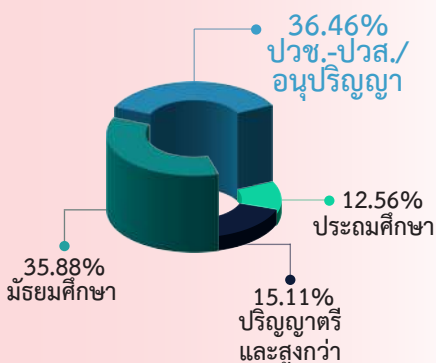


ความต้องการแรงงาน ผู้สมัครงานที่มาใช้บริการ และการบรรจวน จำแนกตามประเภทอาชีพ

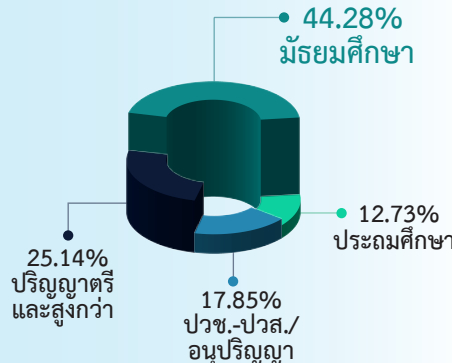


ความต้องการแรงงาน ผู้สมัครงานที่มาใช้บริการ และการบรรจวน จำแนกตามระดับการศึกษา

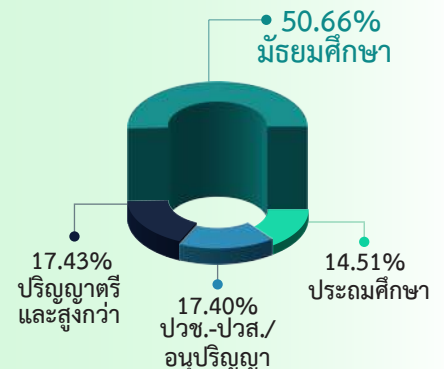
ความต้องการแรงงาน



ผู้สมัครงานที่มาใช้บริการ



การบรรจวน



ที่มา : ระบบศูนย์ข้อมูลกลาง กรมการจัดหางาน กระทรวงแรงงาน

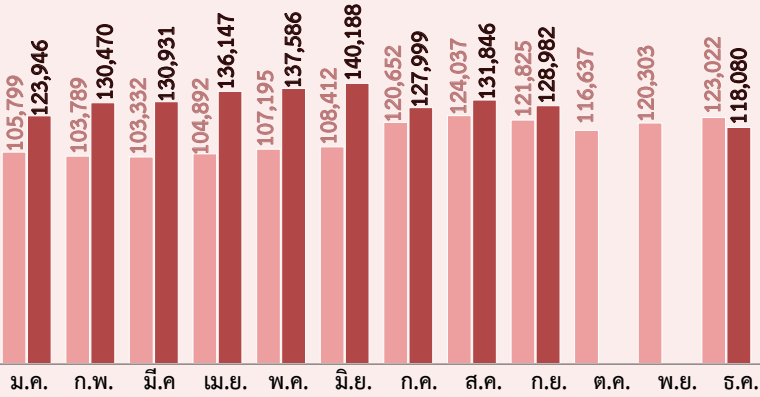


การไปทำงานต่างประเทศของแรงงานไทย ณ เดือนธันวาคม 2566 มีแรงงานไทยที่ยังคงทำงานในต่างประเทศทั้งสิ้น 118,080 คน โดยประเทศที่แรงงานไทยไปทำงานมากที่สุด 3 อันดับแรก คือ ไต้หวัน สาธารณรัฐเกาหลี และอิสราเอล สำหรับประเภทอาชีพที่แรงงานไทยไปทำงานมากที่สุดคือ อาชีพงานพื้นฐาน ได้แก่ แรงงานด้านการเกษตร แรงงานอุตสาหกรรมทั่วไป และแรงงานด้านการผลิตผลิตภัณฑ์โลหะ

คนหางานที่ได้รับอนุญาตให้เดินทางไปทำงานต่างประเทศ มีจำนวน 7,054 คน จำแนกเป็นการเดินทาง 5 วิธี จำนวน 4,515 คน เป็นการเดินทางโดยบริษัทจัดหางานจัดส่งมากที่สุด จำนวน 2,418 คน (ร้อยละ 34.28) ทั้งนี้มีแรงงานที่แจ้งการเดินทางกลับไปทำงาน (RE-ENTRY) จำนวน 2,539 คน (ร้อยละ 35.99) สาขาอาชีพที่เดินทางไปทำงานมากที่สุดคือ ผู้ปฏิบัติงานในโรงงาน ผู้ควบคุมเครื่องจักร และผู้ปฏิบัติงานด้านการประกอบ จำนวน 2,073 คน (ร้อยละ 29.39)

ยังคงทำงานในต่างประเทศ

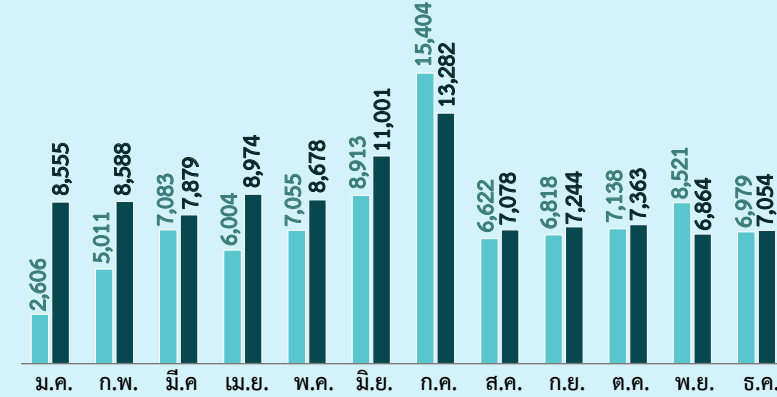
● ปี 2565 ● ปี 2566 หน่วย : คน



ลดลงจากช่วงเดียวกันของปีก่อน จำนวน 4,942 คน ▼ -4.02% YoY

ได้รับอนุญาตให้เดินทางไปทำงานต่างประเทศ

● ปี 2565 ● ปี 2566 หน่วย : คน



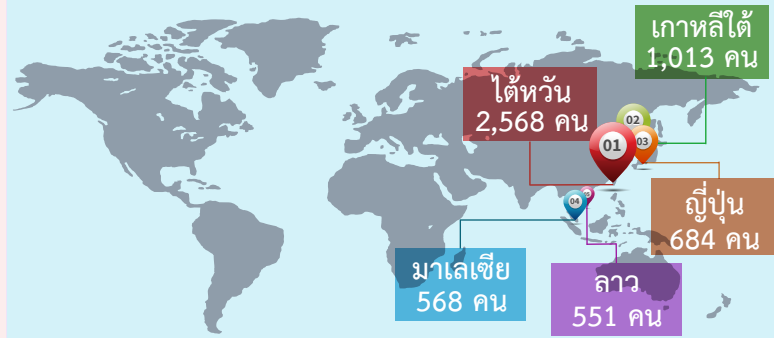
เพิ่มขึ้นจากช่วงเดียวกันของปีก่อน จำนวน 75 คน ▲ +1.07% YoY

เพิ่มขึ้นจากเดือนก่อน จำนวน 190 คน ▲ +2.77% MoM

5 อันดับประเทศที่แรงงานไทยยังคงทำงานมากที่สุด

	1. ไต้หวัน	51,960 คน
	2. สาธารณรัฐเกาหลี	20,150 คน
	3. อิสราเอล	14,593 คน
	4. ญี่ปุ่น	8,716 คน
	5. มาเลเซีย	4,901 คน

5 อันดับประเทศที่แรงงานไทยได้รับอนุญาตเดินทางไปทำงาน



5 อันดับประเทศที่แรงงานไทยยังคงทำงาน จำแนกตามกลุ่มประเทศ

เอเชีย

- ไต้หวัน
- สาธารณรัฐเกาหลี
- ญี่ปุ่น
- มาเลเซีย
- สิงคโปร์

ตะวันออกกลาง

- อิสราเอล
- สหรัฐอาหรับเอมิเรตส์
- คูเวต
- กาตาร์
- บาห์เรน

ยุโรป

- ฮังการี
- โปรตุเกส
- ไอร์แลนด์
- โปแลนด์
- สาธารณรัฐเช็ก

อเมริกาเหนือและใต้

- สหรัฐอเมริกา
- แคนาดา
- ปานามา
- โคลัมเบีย
- กรีนแลนด์

แอฟริกา

- มาดากัสการ์
- ซูดานใต้
- โมซัมบิก
- แอฟริกาใต้
- โมร็อกโก

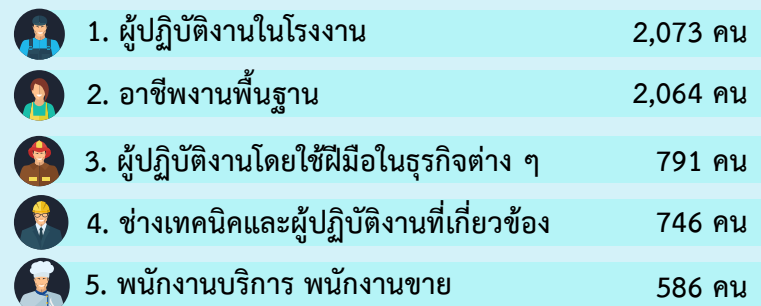
ออสเตรเลียและโอเชียเนีย

- นิวซีแลนด์
- ออสเตรเลีย
- ปาปัว นิวกินี
- สาธารณรัฐมาร์แชลล์
- เฟรนช์โปลินีเซีย

จำแนกตามวิธีการเดินทาง



จำแนกตามประเภทอาชีพ 5 อันดับแรก



ที่มา : กองบริหารแรงงานไทยไปต่างประเทศ

3. การทำงานของคนต่างด้าว

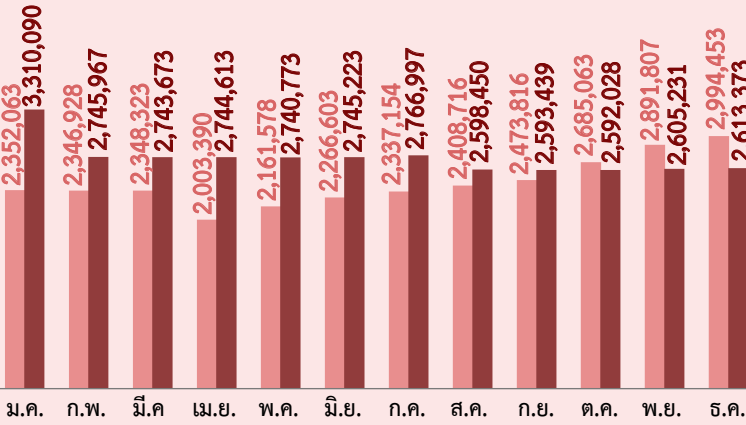


คนต่างด้าวคงเหลือที่ทำงานในประเทศไทย ณ เดือนธันวาคม 2566 มีจำนวน 2,613,373 คน โดยเป็นแรงงานต่างด้าว 4 สัญชาติ (เมียนมา ลาว กัมพูชา และเวียดนาม) จำนวน 2,349,234 คน (ร้อยละ 89.89) แรงงานต่างด้าวกลุ่มมีทักษะ จำนวน 174,986 คน (ร้อยละ 6.70) และชนกลุ่มน้อย/ตลอดชีพ จำนวน 89,153 คน (ร้อยละ 3.41)

คนต่างด้าวได้รับอนุญาตทำงานใหม่ ณ เดือนธันวาคม 2566 มีจำนวน 65,021 ตำแหน่ง โดยจำแนกตามประเภทการอนุญาต ดังนี้ นำเข้าตาม MOU 44,840 ตำแหน่ง (ร้อยละ 68.96) ประเภททั่วไป 6,335 ตำแหน่ง (ร้อยละ 9.74) เข้ามาทำงานในลักษณะไป-กลับ หรือตามฤดูกาล 10,624 ตำแหน่ง (ร้อยละ 16.34) ประเภทชนกลุ่มน้อย 1,840 ตำแหน่ง (ร้อยละ 2.83) และประเภทส่งเสริมการลงทุน 1,382 ตำแหน่ง (ร้อยละ 2.13)

แรงงานต่างด้าวคงเหลือที่ราชอาณาจักร

● ปี 2565 ● ปี 2566 หน่วย : คน

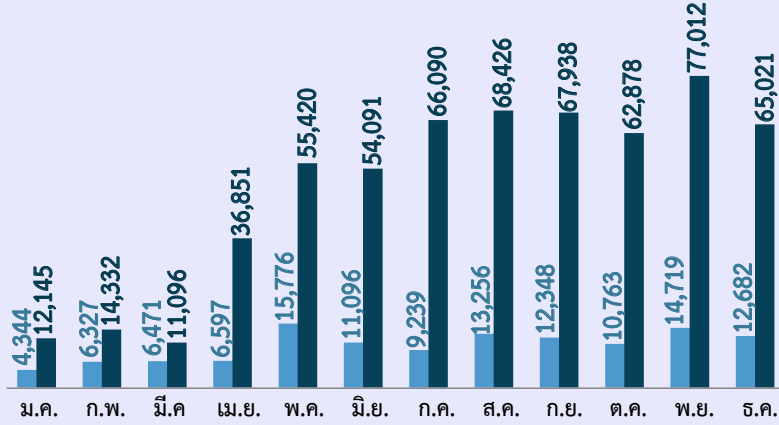


ลดลงจากช่วงเดียวกันของปีก่อน จำนวน 381,080 คน ▼ -12.73% YoY

เพิ่มขึ้นจากเดือนก่อน จำนวน 8,142 คน ▲ +0.31% MoM

คนต่างด้าวได้รับอนุญาตทำงานใหม่

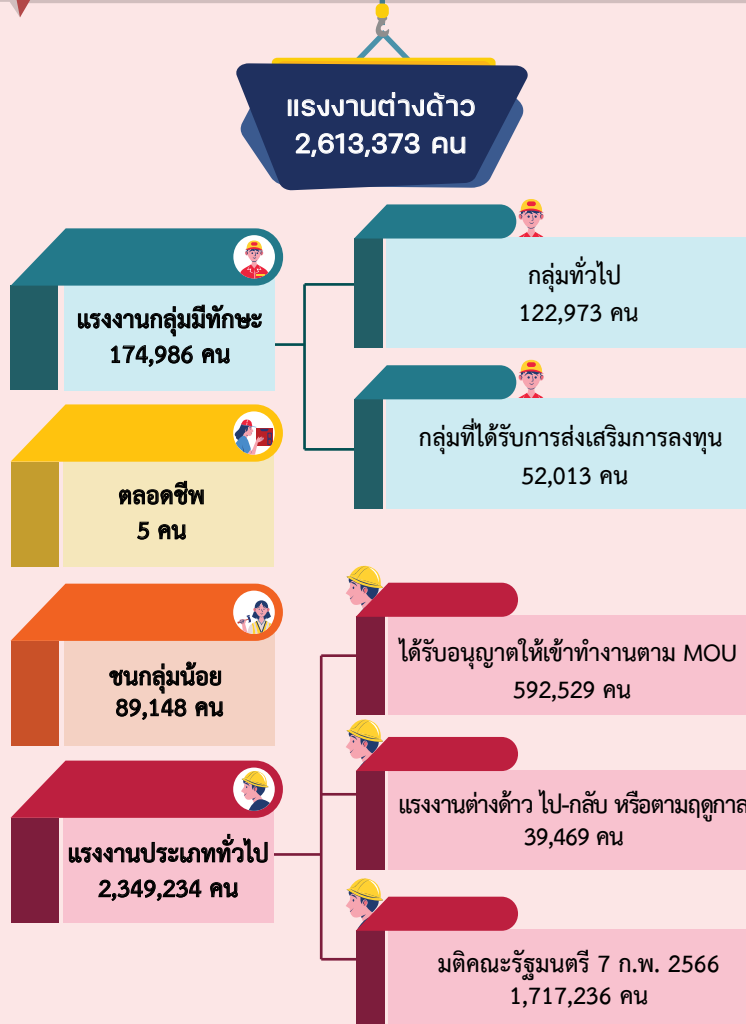
● ปี 2565 ● ปี 2566 หน่วย : ตำแหน่ง



เพิ่มขึ้นจากช่วงเดียวกันของปีก่อน จำนวน 52,339 ตำแหน่ง ▲ +412.70% YoY

ลดลงจากเดือนก่อน จำนวน 11,991 ตำแหน่ง ▼ -15.57% MoM

แรงงานต่างด้าวที่ได้รับอนุญาตทำงาน จำแนกตามกลุ่มต่าง ๆ



ได้รับอนุญาตใหม่ จำแนกตามประเภทการอนุญาต

- ประเภททั่วไป 6,335 ตำแหน่ง**
 - หมวดอาชีพที่ได้รับอนุญาตทำงาน 3 อันดับแรก
 - ผู้ประกอบการวิชาชีพ 2,267 ตำแหน่ง
 - ผู้บริหาร 2,072 ตำแหน่ง
 - ช่างเทคนิค 1,237 ตำแหน่ง
- ส่งเสริมการลงทุน 1,382 ตำแหน่ง**
 - หมวดอาชีพที่ได้รับอนุญาตทำงาน 3 อันดับแรก
 - ช่างเทคนิค 481 ตำแหน่ง
 - ผู้บริหาร 449 ตำแหน่ง
 - ผู้ประกอบการวิชาชีพ 188 ตำแหน่ง
- ชนกลุ่มน้อย 1,840 ตำแหน่ง**
 - หมวดอาชีพที่ได้รับอนุญาตทำงาน 3 อันดับแรก
 - อาชีพงานพื้นฐาน 1,211 ตำแหน่ง
 - ปฏิบัติงานฝีมือในธุรกิจ 259 ตำแหน่ง
 - พนักงานบริการ 214 ตำแหน่ง
- ไป-กลับ/ตามฤดูกาล 10,624 ตำแหน่ง**
 - หมวดอุตสาหกรรมที่ได้รับอนุญาตทำงาน 3 อันดับแรก
 - เกษตรและปศุสัตว์ 7,886 ตำแหน่ง
 - การผลิต 1,499 ตำแหน่ง
 - การก่อสร้าง 557 ตำแหน่ง
- นำเข้าตาม MOU 44,840 ตำแหน่ง**
 - หมวดอุตสาหกรรมที่ได้รับอนุญาตทำงาน 3 อันดับแรก
 - การผลิต 14,788 ตำแหน่ง
 - ก่อสร้าง 10,424 ตำแหน่ง
 - การขนส่ง/ขายปลีก 9,073 ตำแหน่ง

ที่มา : สำนักบริหารแรงงานต่างด้าว

4. ภาพการทำงานของประชากร

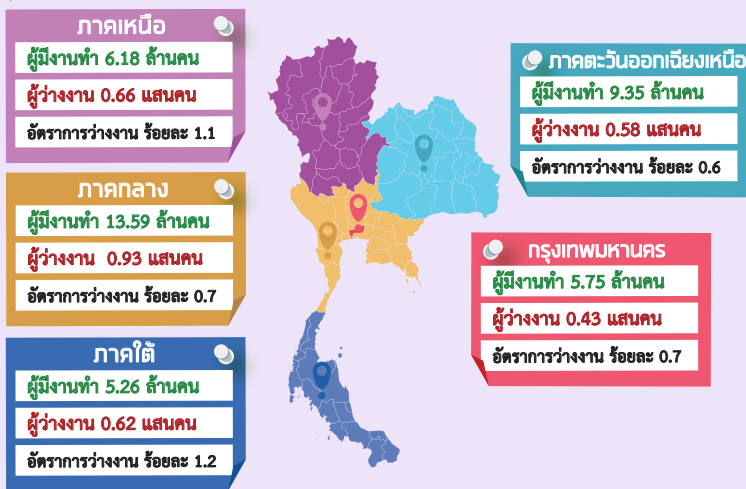


จากข้อมูลของสำนักงานสถิติแห่งชาติที่ทำการสำรวจในเดือนธันวาคม 2566 พบว่า มีผู้มีอายุ 15 ปีขึ้นไป 59.05 ล้านคน มีผู้อยู่ในกำลังแรงงานรวม 40.62 ล้านคน เป็นผู้มีงานทำ 40.13 ล้านคน ผู้ว่างงาน 3.21 แสนคน (คิดเป็นอัตราการว่างงาน ร้อยละ 0.8) และผู้รอฤดูกาล 1.7 แสนคน

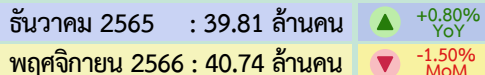
โครงสร้างประชากร เดือนธันวาคม 2566



จำแนกตามภาค

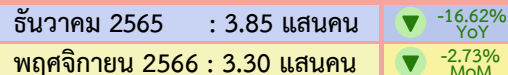


ผู้มีงานทำ 40.13 ล้านคน



ผู้ว่างงาน 3.21 แสนคน

อัตราการว่างงาน ร้อยละ 0.8



ภาคเกษตร 12.62 ล้านคน

นอกภาคเกษตร 27.51 ล้านคน

ผู้มีงานทำนอกภาคเกษตร 6 อันดับแรก



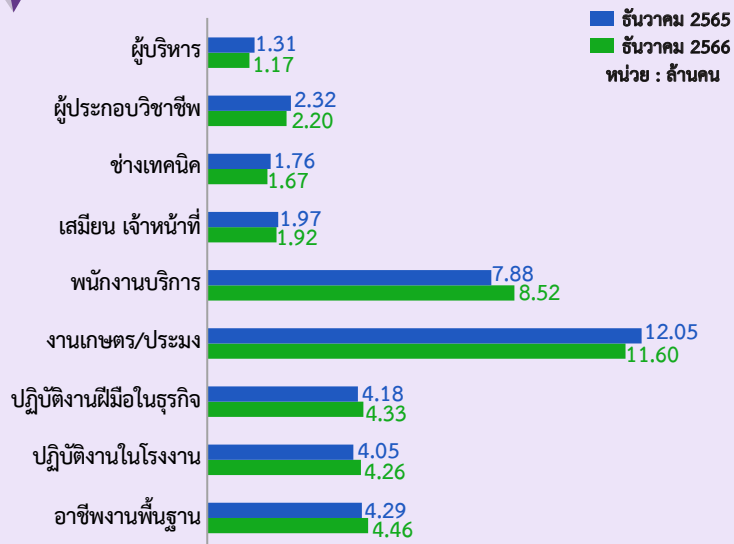
ไม่เคยทำงาน 1.42 แสนคน

เคยทำงาน 1.79 แสนคน

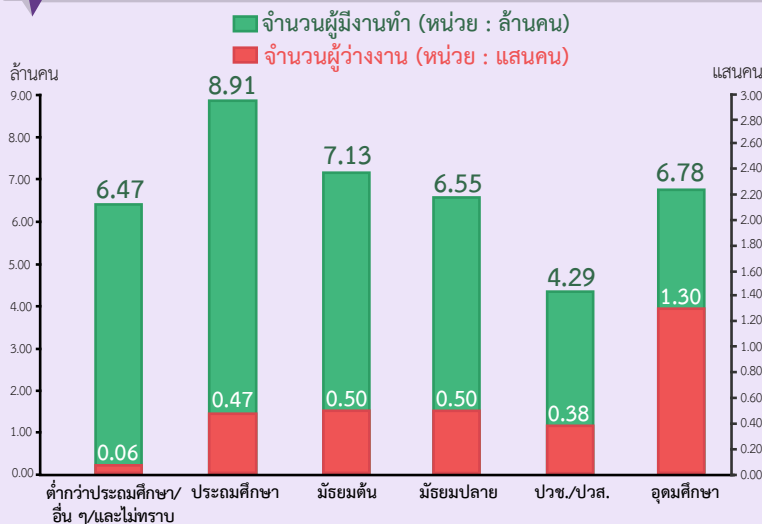
ระดับการศึกษา



ผู้มีงานทำจำแนกตามหมวดอาชีพ



ระดับการศึกษา



ที่มา : สำนักงานสถิติแห่งชาติ



เดือนธันวาคม 2566 มีผู้ประกันตนที่ขึ้นทะเบียนกรณีว่างงานผ่านกรมการจัดหางาน จำนวน 62,757 คน เพิ่มขึ้นจากช่วงเดียวกันของปีก่อน จำนวน 2,407 คน คิดเป็นร้อยละ 3.99 โดยเป็นเพศชาย 28,066 คน (ร้อยละ 44.72) และเพศหญิง 34,691 คน (ร้อยละ 55.28) ส่วนใหญ่เป็นการลาออกจากงาน ร้อยละ 81.12 โดยมีสาเหตุการลาออก คือ ต้องการเปลี่ยนงานใหม่ ประกอบอาชีพอิสระ ต้องการพักผ่อน และรักษาตัวเนื่องจากเจ็บป่วย

ผู้ขึ้นทะเบียน เดือนธันวาคม 2566 จำนวน 62,757 คน

ลาออก
50,908 คน
(ร้อยละ 81.12)



เพศหญิง
28,734 คน
(56.44%)



เพศชาย
22,174 คน
(43.56%)

สาเหตุการลาออก

1. ต้องการเปลี่ยนงานใหม่	26,829 คน
2. ประกอบอาชีพอิสระ	14,382 คน
3. พักผ่อน	5,466 คน
4. รักษาตัวเนื่องจากเจ็บป่วย	4,231 คน

ถูกเลิกจ้าง
9,546 คน
(ร้อยละ 15.21)



เพศชาย
4,802 คน
(50.30%)



เพศหญิง
4,744 คน
(49.70%)

สาเหตุการถูกเลิกจ้าง

1. ลดจำนวนพนักงาน	4,209 คน
2. นายจ้างยกเลิกสัญญา	3,151 คน
3. ปิดกิจการ	2,186 คน

สิ้นสุดสัญญาจ้าง
2,303 คน
(ร้อยละ 3.67)



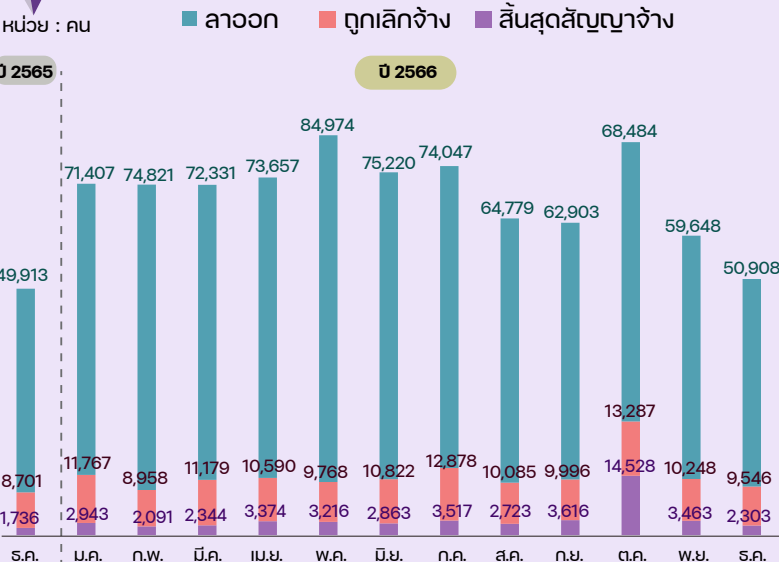
เพศหญิง
1,213 คน
(52.67%)



เพศชาย
1,090 คน
(47.33%)

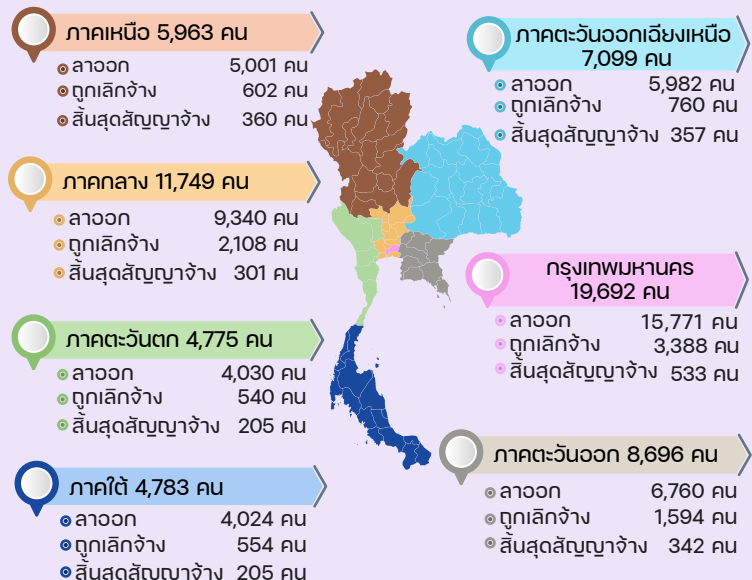


จำนวนผู้ประกันตนกรณีว่างงาน รายเดือน ปี 2565-2566



เพิ่มขึ้นจากช่วงเดียวกันของปีก่อน จำนวน 2,407 คน +3.99% YoY ลดลงจากเดือนก่อน จำนวน 10,602 คน -14.45% MoM

จำนวนผู้ประกันตนกรณีว่างงาน จำแนกตามภาค



ที่มา : ระบบศูนย์ข้อมูลกลาง กรมการจัดหางาน กระทรวงแรงงาน

ขอความร่วมมือตอบแบบสอบถามความพึงพอใจต่อ อารสาธสถานการณืตลาดแรงงาน



SCAN

CLICK

@LMlofThailand

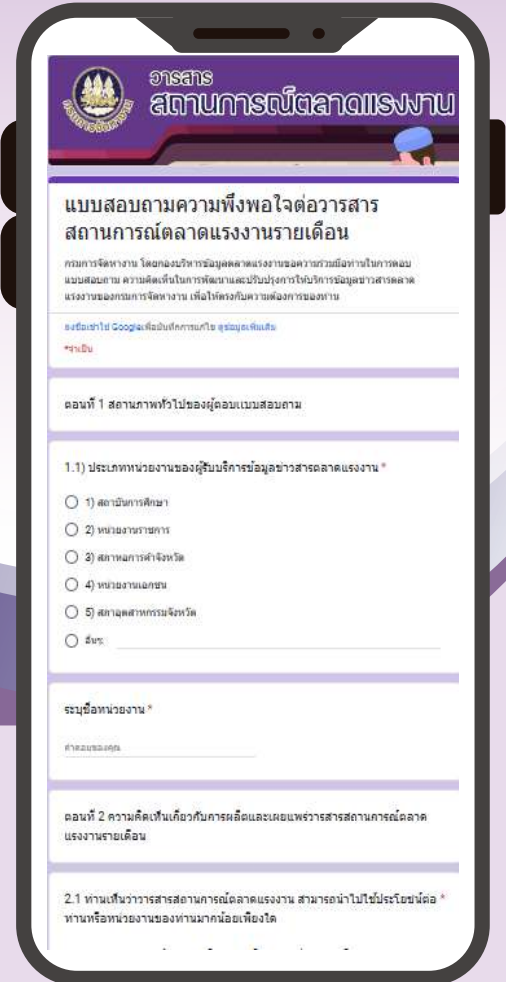
Thai Labour Market Information

<https://www.doe.go.th/prd/lmia>

0 2246 7870

 lmiofthailand@doe.go.th

กองบริหารข้อมูลตลาดแรงงาน กรมการจัดหางาน
 ถนนมิตรไมตรี แขวงดินแดง เขตดินแดง
 กรุงเทพมหานคร 10400



คณะผู้จัดทำ

ที่ปรึกษา

นายสมชาย มรกตศรีวรรณ
 นางสาวบุญยวีร์ ไชว์พันธุ์
 นายสันติ นันทสุวรรณ
 นายสิบบนชัย โพธิ์สินธุ์

ผู้จัดทำ

นางธนพร สุวรรณโณ
 นายเกียรติศักดิ์ ร.น.หล้า
 นางสาวปิยะนุช บัวเพ็ญ
 นางสาวนาฏสิทธางค์ ภาวะดี
 นางสาวอัมภาวรรณ ชาวนา
 นายสาโรจน์ พึ่งเนตร
 นางสาวธิตีมา นิลพฤกษ์
 นายกรวิชช มิตรแก้ว
 นางสาวอังคณา วันดาว

อธิบดีกรมการจัดหางาน
 รองอธิบดีกรมการจัดหางาน
 รองอธิบดีกรมการจัดหางาน
 รองอธิบดีกรมการจัดหางาน

ผู้อำนวยการกองบริหารข้อมูลตลาดแรงงาน
 หัวหน้ากลุ่มงานวิเคราะห์และวิจัย
 นักวิชาการแรงงานชำนาญการ
 นักวิชาการแรงงานปฏิบัติการ
 นักวิชาการแรงงาน
 นักวิชาการแรงงาน
 นักวิชาการแรงงาน
 นักสถิติ
 เจ้าหน้าที่งานแรงงาน