



วารสาร

สถานการณ์ตลาดแรงงานภาคเหนือ

ปีที่ 16 ฉบับที่ 2 เดือนกุมภาพันธ์ 2567

3 อุตสาหกรรม ที่มีความต้องการแรงงานมากที่สุด

1 การผลิต

2 การขายส่งและการขายปลีก
การซ่อมยานยนต์และจักรยานยนต์

3 กิจกรรมการบริหารและบริการสนับสนุน



UNussmารักร

สถานการณ์ตลาดแรงงานภาคเหนือข้อมูลเดือนมกราคม 2567 พบว่ามีความต้องการแรงงาน จำนวน 8,227 อัตรา โดยแจ้งความต้องการผ่านกรมการจัดหางาน จำนวน 7,968 อัตรา แจ้งผ่านบริษัทจัดหางานเอกชน 7 แห่ง จำนวน 259 อัตรา ส่วนจำนวนผู้สมัครงานและการบรรจุงาน เป็นข้อมูลที่ใช้บริการผ่านกรมการจัดหางานเท่านั้นซึ่งมีผู้มาใช้บริการสมัครงาน จำนวน 3,012 คน และการบรรจุงาน จำนวน 2,011 คน มีแรงงานที่เดินทางไปทำงานต่างประเทศ จำนวน 1,629 คน เพิ่มขึ้นจากเดือนที่ผ่านมา ร้อยละ 9.62 ส่วนคนต่างด้าวคงเหลือในภาคเหนือ จำนวน 308,604 คน เพิ่มขึ้น จากเดือนที่ผ่านมา ร้อยละ 23.75

ติดตามรายละเอียดได้ภายในเล่มหรือทางเว็บไซต์ www.doe.go.th/nlmi-lp ทั้งนี้ขอความอนุเคราะห์กรอกแบบสอบถามความพึงพอใจต่อวารสารสถานการณ์ตลาดแรงงานภาคเหนือรายเดือน ผ่าน QR Code ที่ปรากฏท้ายวารสารนี้เพื่อศูนย์บริหารข้อมูลตลาดแรงงานภาคเหนือ จักนำไปใช้ในการพัฒนาและปรับปรุงการให้บริการข้อมูลข่าวสารตลาดแรงงานของศูนย์บริหารข้อมูลตลาดแรงงานภาคเหนือต่อไป

สารบัญ

สถานการณ์การว่างงานและการเลิกจ้าง	2
ภาวะความต้องการแรงงาน	2
การไปทำงานต่างประเทศ	3
การทำงานของคนต่างด้าว	4

จัดทำโดย

ศูนย์บริหารข้อมูลตลาดแรงงานภาคเหนือ
ศาลากลางจังหวัดลำปาง ชั้น 3 ถนนวชิราวุธดำเนิน ตำบลนครบาท
อำเภอเมืองลำปาง จังหวัดลำปาง 52000
โทรศัพท์ 054-265050 โทรสาร 054-265071
อีเมล Lm_lpg@live.com <https://www.doe.go.th/nlmi-lp>



www.doe.go.th/nlmi-lp



Facebook Fanpage

ศูนย์บริหารข้อมูลตลาดแรงงานภาคเหนือ



สถานการณ์การว่างงานและการเลิกจ้าง



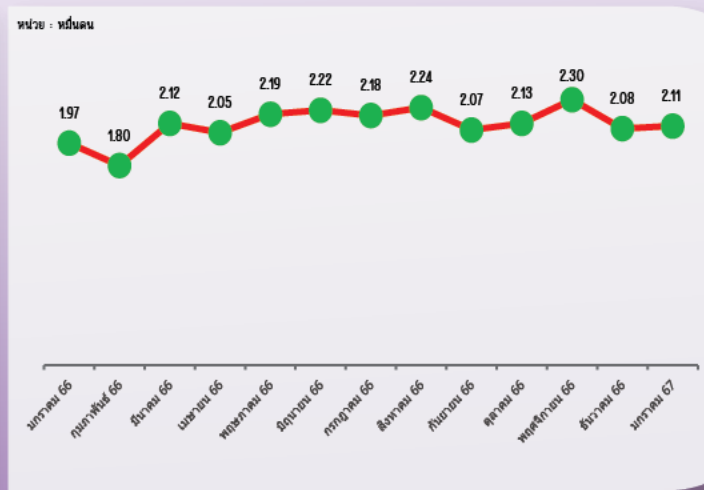
สถานการณ์การว่างงานและการเลิกจ้างในภาคเหนือ เดือนมกราคม 2567 มีผู้ประกันตนในระบบประกันสังคม (มาตรา 33) จำนวน 809,676 คน และมีผู้ประกันตนมาขึ้นทะเบียนขอรับประโยชน์ทดแทนกรณีว่างงาน จำนวน 21,080 คน คิดเป็นร้อยละ 2.60 ของผู้ประกันตนมาตรา 33 โดยสาเหตุการว่างงานจากการลาออกมากที่สุด จำนวน 15,726 คน คิดเป็นร้อยละ 74.60 รองลงมาคือ สิ้นสุดสัญญาจ้าง จำนวน 3,034 คน คิดเป็นร้อยละ 14.39 และนายจ้างเลิกจ้าง จำนวน 2,320 คน คิดเป็นร้อยละ 11.01 ตามลำดับ



ผู้ประกันตนมาตรา 33



ผู้ขอรับประโยชน์กรณีว่างงาน



ภาวะความต้องการแรงงาน



ข้อมูลการให้บริการจัดหางานในประเทศของกรมการจัดหางาน เดือนมกราคม 2567 พบว่านายจ้าง / สถานประกอบการ แจ้งความต้องการแรงงาน จำนวน 8,227 อัตรา โดยแจ้งผ่านกรมการจัดหางาน จำนวน 7,968 อัตรา แจ้งผ่านบริษัทจัดหางานเอกชน (7 แห่ง) จำนวน 259 อัตรา ประเภทอุตสาหกรรม ที่มีความต้องการมากที่สุด คือ การผลิต และอาชีพที่มีความต้องการมากที่สุด คือ อาชีพขั้นพื้นฐานต่าง ๆ

ความต้องการแรงงาน จำนวน 8,227 อัตรา

แจ้งผ่าน

กรมการจัดหางาน
7,968 อัตรา

แจ้งผ่าน

บริษัทจัดหางาน (7 แห่ง)
259 อัตรา

อุตสาหกรรมที่มีความต้องการแรงงาน 5 อันดับ

อาชีพที่มีความต้องการแรงงาน 5 อันดับ

การผลิต	2,967 / (36.06%)
การขายส่งและการขายปลีก	2,759 / (33.54%)
การซ่อมยานยนต์และจักรยายนต์	551 / (6.70%)
กิจกรรมการบริหารและบริการสนับสนุน	309 / (3.76%)
ที่นันทนาการและบริการด้านอาหาร	282 / (3.43%)

อาชีพขั้นพื้นฐานต่าง ๆ	2,286 / (27.79%)
พนักงานบริการ และพนักงานขายในร้านค้าและตลาด	1,363 / (16.57%)
ผู้ปฏิบัติงานในธุรกิจด้านความสามารถทางฝีมือ และธุรกิจอื่น ๆ ที่เกี่ยวข้อง	1,096 / (13.32%)
เสมียน เจ้าหน้าที่	1,054 / (12.81%)
ช่างเทคนิคสาขาต่าง ๆ และผู้ประกอบการวิชาชีพอื่น ๆ ที่เกี่ยวข้อง	926 / (11.26%)



ผู้สมัครงานที่มาใช้บริการผ่านกรมการจัดหางาน

3,012 คน

อาเซียนชั้นพื้นฐานต่าง ๆ	1,179 / (39.14%)
ช่างเทคนิค และผู้ปฏิบัติงานที่เกี่ยวข้อง	469 / (15.57%)
เสมียน เจ้าหน้าที่	404 / (13.41%)
พนักงานบริการ พนักงานขายในร้านค้าและตลาด	368 / (12.22%)
ผู้ปฏิบัติงานในโรงงาน ผู้ควบคุมเครื่องจักร และผู้ปฏิบัติงานด้านการประกอบ	180 / (5.98%)



การบรรจุงานผ่านกรมการจัดหางาน

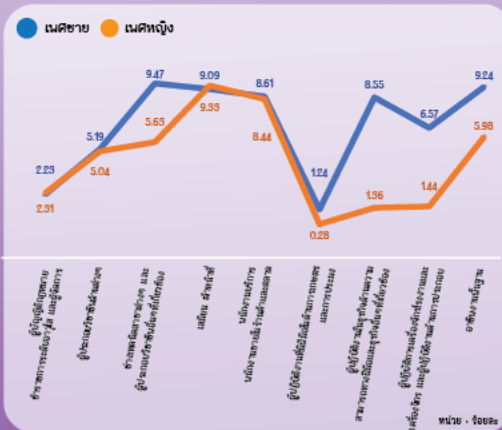
2,011 คน

อาเซียนชั้นพื้นฐานต่าง ๆ	966 / (48.04%)
ช่างเทคนิค และผู้ปฏิบัติงานที่เกี่ยวข้อง	273 / (13.58%)
พนักงานบริการ พนักงานขายในร้านค้าและตลาด	262 / (13.03%)
เสมียน เจ้าหน้าที่	223 / (11.09%)
ผู้ปฏิบัติงานโดยใช้ฝีมือในธุรกิจต่าง ๆ	108 / (5.37%)

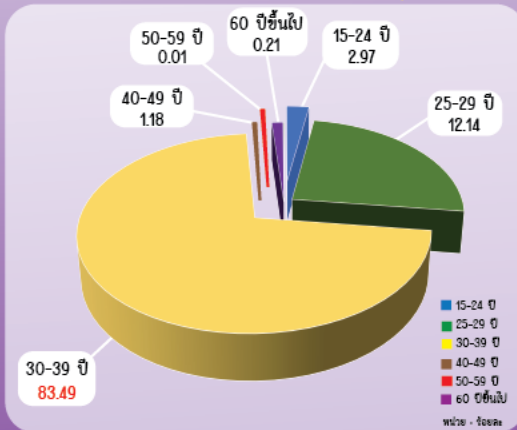
โอกาสในการมีงานทำของแรงงานในภาคเหนือ

โอกาสในการมีงานทำของแรงงานในภาคเหนือ พบว่าเพศชาย มีโอกาสได้ทำงานมากกว่าเพศหญิง และช่วงอายุ 30-39 ปี มีโอกาสได้งานทำมากที่สุด คิดเป็นร้อยละ 83.49 รองลงมาคือช่วงอายุ 25 - 29 ปี คิดเป็นร้อยละ 12.14 และเมื่อจำแนกตามวุฒิการศึกษา ระดับมัธยมศึกษา มีโอกาสได้งานทำมากที่สุด คิดเป็นร้อยละ 45.86 รองลงมาคือ ระดับประถมศึกษา คิดเป็นร้อยละ 29.35 ตามลำดับ เนื่องจากสถานประกอบการในภาคเหนือส่วนใหญ่เป็นสถานประกอบการขนาดกลางและขนาดเล็กจึงมีความต้องการแรงงานในวุฒิมัธยมศึกษาและทักษะที่ไม่สูงเกินไป

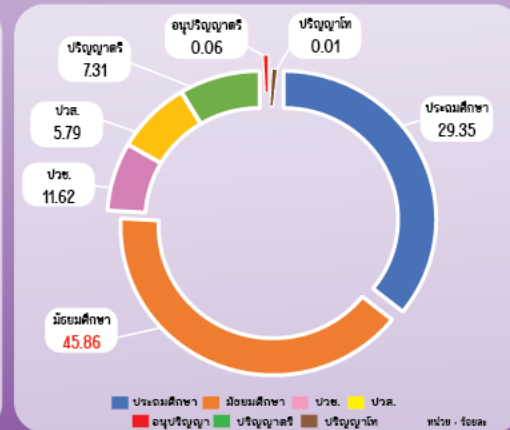
โอกาสการได้งานทำแยกตามเพศ



โอกาสการได้งานทำแยกอายุ



โอกาสการได้งานทำแยกตามวุฒิการศึกษา



การไปทำงานต่างประเทศ

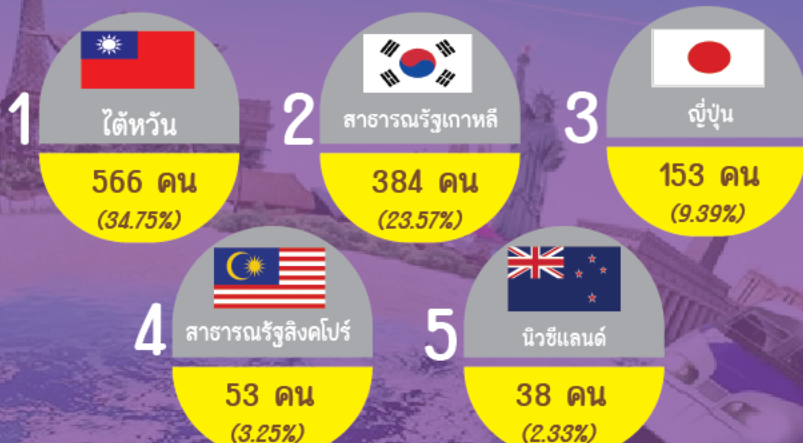
ที่มา : กองบริหารแรงงานไทยไปต่างประเทศ

ข้อมูลจากกองบริหารแรงงานไทยไปต่างประเทศ แรงงานไทยในภาคเหนือได้รับอนุญาตให้เดินทางไปทำงานต่างประเทศ ณ เดือนมกราคม 2567 จำนวน 1,629 คน จำแนกเป็นการเดินทาง 5 วิธี จำนวน 900 คน และ Re-entry จำนวน 729 คน เมื่อเปรียบเทียบกับเดือนก่อนเพิ่มขึ้นร้อยละ 9.62

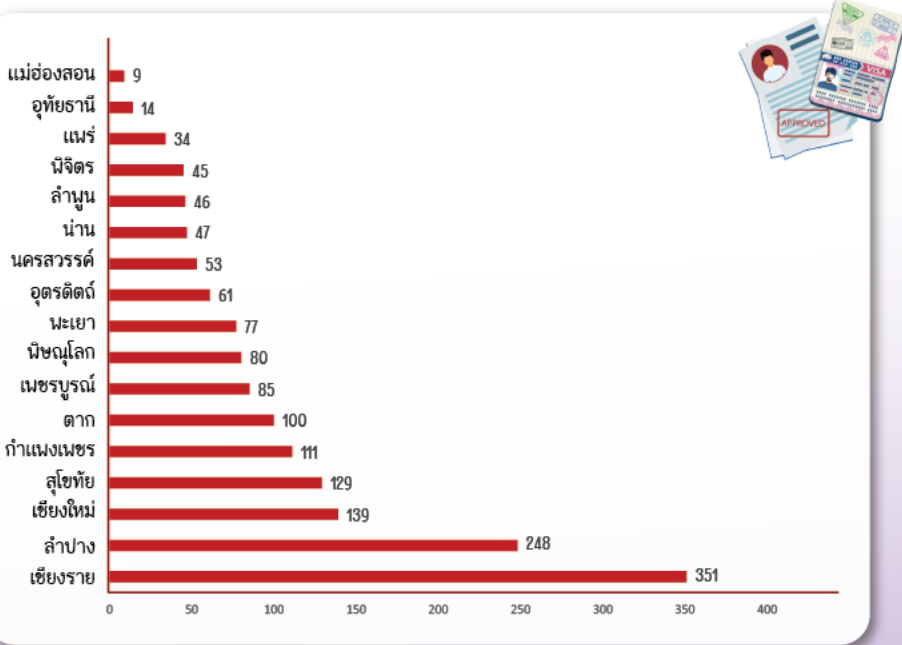
จำแนกตามประเภทการเดินทาง 1,629 คน

แจ้งการเดินทางด้วยตนเอง	138 คน / 8.47%
กรมการจัดหางานจัดส่ง	188 คน / 11.54%
นายจ้างนำลูกจ้างไปทำงาน	77 คน / 4.73%
นายจ้างส่งลูกจ้างไปฝึกงาน	23 คน / 1.41%
บริษัทจัดหางานจัดส่ง	474 คน / 29.10%
Re-Entry	729 คน / 44.75%

5 อันดับประเทศที่มีแรงงานไทยไปทำงานมากที่สุด



จำนวนคนหางานที่ได้รับอนุญาตให้เดินทางไปทำงานต่างประเทศ (5 วิธีการเดินทาง + Re-entry)



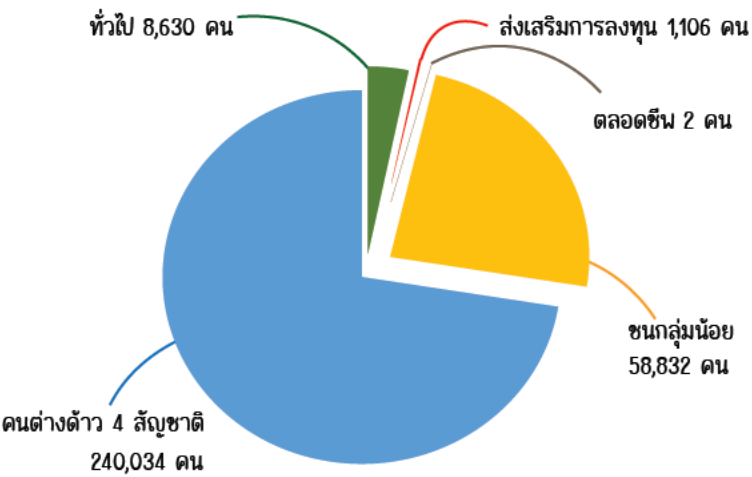
คนหางานที่ได้รับอนุญาตให้เดินทางไปทำงานต่างประเทศ จำแนกตามวุฒิการศึกษา (เฉพาะ 5 วิธีการเดินทาง)



การทำงานของคนต่างด้าว

ที่มา : สำนักบริหารแรงงานต่างด้าว

คนต่างด้าวที่ได้รับอนุญาตทำงานคงเหลือภาคเหนือ จำนวน 308,604 คน



จำนวนคนต่างด้าวที่ได้รับอนุญาตทำงานคงเหลือในภาคเหนือ เดือนมกราคม 2567 มีจำนวน 308,604 คน โดยเพิ่มขึ้นจากเดือนก่อน จำนวน 59,221 คน คิดเป็นร้อยละ 23.75 ส่วนใหญ่เป็นแรงงานต่างด้าว 4 สัญชาติ ลาว เมียนมา กัมพูชา และเวียดนาม จำนวน 240,034 คน คิดเป็นร้อยละ 77.78 ของคนต่างด้าวที่ได้รับอนุญาตทำงานคงเหลือ

5 อันดับจังหวัดที่มีจำนวนคนต่างด้าวคงเหลือมากที่สุด

- 1 เชียงใหม่**
155,025 คน (50.23%)
- 2 ตาก**
40,053 คน (12.98%)
- 3 เชียงราย**
37,140 คน (12.03%)
- 4 ลำพูน**
16,020 คน (5.19%)
- 5 เพชรบูรณ์**
12,745 คน (4.13%)

QR Code แบบสอบถาม



อัตราค่าจ้างแรงงานขั้นต่ำปี 2567 17 จังหวัดภาคเหนือ

เชียงใหม่	350 บาท	เชียงราย ตาก	345 บาท	ลำพูน นครสวรรค์	343 บาท
นชรบูรณ์	342 บาท	นียงโลก	340 บาท	น่าน นพะเยา แพร่	338 บาท
แม่ฮ่องสอน ลำปาง สุโขทัย อุดรดิตถ์	340 บาท	กำแพงนชร นิจิตร อุทัยธานี	340 บาท		