



# วารสาร

สถานการณืตลาดแรงงานภาคเหนือ

NORTHERN LABOUR MARKET INFORMATION ADMINISTRATION CENTER

ประจำปี 2565



## บทความ

“ตลาดแรงงานเปลี่ยนไป  
หางานให้โดนใจ หรือแค่ให้ได้เงิน”



ศูนย์บริหารข้อมูลตลาดแรงงานภาคเหนือ  
กองบริหารข้อมูลตลาดแรงงาน  
กรมการจัดหางาน กระทรวงแรงงาน

<https://www.doe.go.th/lmfa>





## วิสัยทัศน์กระทรวงแรงงาน

แรงงานมีศักยภาพสูง มีงานทำและมีหลักประกันทางสังคมที่ดี



## วิสัยทัศน์กรมการจัดหางาน

กำลังแรงงานมีงานทำอย่างมีศักยภาพถ้วนหน้าทุกช่วงวัย  
ภายในปี 2570



# บรรณาธิการ Editor's Talk

วารสารสถานการณ์ตลาดแรงงานภาคเหนือ ปี 2565 จัดทำขึ้นเพื่อให้ทราบ ถึงข้อมูล ประชากรกำลังแรงงาน ภาวะตลาดแรงงาน ภาวะการลงทุน การไปทำงานต่างประเทศ การทำงาน ของคนต่างด้าว ผู้ประกันตนลูกจ้างของกองทุนประกันสังคม สถานประกอบกิจการภาคเหนือ และบทความ : ตลาดแรงงานเปลี่ยนไป หางานให้โดนใจ หรือแค่ให้ได้เงิน

วารสารฉบับนี้สำเร็จได้ด้วยความเอื้อเฟื้อข้อมูลจากสำนักงานสถิติแห่งชาติ กรมโรงงาน อุตสาหกรรม กองบริหารแรงงานไทยไปต่างประเทศ สำนักบริหารแรงงานต่างด้าว กองพัฒนาระบบ บริการจัดหางาน สำนักงานประกันสังคม สำนักงานสวัสดิการและคุ้มครองแรงงานจังหวัดลำปาง และสำนักงานจัดหางานจังหวัด 17 จังหวัดภาคเหนือ

ศูนย์บริหารข้อมูลตลาดแรงงานภาคเหนือ ขอขอบคุณทุกหน่วยงานที่ได้ให้การเอื้อเฟื้อข้อมูลและหวังเป็นอย่างยิ่ง ว่าข้อมูลเหล่านี้จะเป็นประโยชน์ทั้งหน่วยงานภาครัฐและเอกชน ทั้งนี้สามารถสืบค้นข้อมูลได้ทางเว็บไซต์ [www.doe.go.th/nlmi-lp](http://www.doe.go.th/nlmi-lp) หากท่านมีข้อเสนอแนะที่เป็นประโยชน์ในการจัดทำครั้งต่อไป ขอได้โปรดแจ้งที่ศูนย์บริหารข้อมูลตลาดแรงงานภาคเหนือ ศาลากลางจังหวัดลำปาง ชั้น 3 ถนนวชิราวุธดำเนิน ตำบลพระบาท อำเภอเมืองลำปาง จังหวัดลำปาง 52000 โทรศัพท์ 0-5426-5050 หรือช่องทางสื่อสารผ่าน E-mail : [lm\\_lpg@live.com](mailto:lm_lpg@live.com) Facebook Fanpage : ศูนย์บริหารข้อมูลตลาดแรงงานภาคเหนือ Youtube Channel : LMI Station s และ Tiktok : NORTHERN LMI

อนึ่ง ปัจจุบันศูนย์บริหารข้อมูลตลาดแรงงานภาคเหนือ ได้ผลิตรายการ LMI Station ซึ่งเป็นการเผยแพร่ข้อมูลข่าวสาร ตลาดแรงงานและข่าวสารที่เกี่ยวข้องผ่านงาน Entertain ซึ่งท่านสามารถติดตามรับชมรายการ LMI Station ผ่านช่องทาง Facebook Fanpage : ศูนย์บริหารข้อมูลตลาดแรงงานภาคเหนือ Youtube Channel : LMI Station และ Tiktok : NORTHERN LMI

ศูนย์บริหารข้อมูลตลาดแรงงานภาคเหนือ



## สารบัญ CONTENT

- บรรณาธิการ 1
- ประชากรและกำลังแรงงาน 6
- ภาวะตลาดแรงงาน 6
- ภาวะการลงทุน 11
- การไปทำงานต่างประเทศ 13
- การทำงานของคนต่างด้าว 15
- ผู้ประกันตนลูกจ้างของกองทุนประกันสังคม 16
- สถานประกอบกิจการภาคเหนือ 18
- บทความ : ตลาดแรงงานเปลี่ยนไป หางานให้โดนใจ หรือแค่ให้ได้เงิน 19

### มาตรฐานทางคุณธรรมและจริยธรรม ของเจ้าหน้าที่กรมการจัดหางาน

- ข้อ 1 ปฏิบัติงานด้วยความซื่อสัตย์ มีคุณธรรม และเสมอภาค
- ข้อ 2 ให้บริการด้วยความเต็มใจ รวดเร็ว และประทับใจ
- ข้อ 3 มีมนุษยสัมพันธ์ ยืนยัน ออกน สามีคค์ มีวินัย
- ข้อ 4 พัฒนตนเองและหน่วยงาน สรรค์สร้างสังคม
- ข้อ 5 ศรัทธารักษาเกียรติ และศักดิ์ศรีของหน่วยงาน

# ประชากรและกำลังแรงงาน



## ตารางที่ 1 ประชากรจำแนกตามสถานภาพแรงงานและกำลังแรงงาน

สถานภาพแรงงาน	ปี 2563	ปี 2564	ปี 2565	การเปลี่ยนแปลง (%)	
	[1]	[2]	[3]	[3] [1]	[3] [2]
1. ประชากร	11,249,635	11,195,836	11,221,086	-0.25	0.23
2. ประชากรอายุ 15 ปีขึ้นไป	9,484,370	9,474,266	9,519,292	0.37	0.48
3. กำลังแรงงานรวม	6,221,041	6,239,520	6,260,771	0.64	0.34
3.1 กำลังแรงงานปัจจุบัน	6,158,547	6,189,935	6,226,935	1.11	0.60
3.1.1 ผู้มีงานทำ	6,068,745	6,079,843	6,144,030	1.24	1.06
3.1.2 ผู้ว่างงาน	89,802	110,092	82,906	-7.68	-24.69
3.2 กำลังแรงงานที่รอฤดูกาล	62,494	49,584	33,837	-45.86	-31.76
4. ผู้อยู่นอกกำลังแรงงาน	3,263,330	3,234,747	3,258,521	-0.15	0.73
4.1 ทำงานบ้าน	879,176	866,612	874,362	-0.55	0.89
4.2 เรียนหนังสือ	723,007	730,523	748,739	3.56	2.49
4.3 เด็ก/ชรา/ป่วย/พิการ	0	347,885	1,370,001	0.00	293.81
จนไม่สามารถทำงานได้					
4.4 อื่นๆ	1,661,147	1,289,727	265,419	-84.02	-79.42

**ประชากรปี 2565** จำนวน 11,221,086 คน จำแนกเป็นเพศชาย จำนวน 5,385,356 คน คิดเป็นร้อยละ 47.99 เพศหญิง จำนวน 5,835,730 คน คิดเป็นร้อยละ 52.01 ของจำนวนประชากรรวมทั้งหมด

**ผู้อยู่ในกำลังแรงงาน** จำนวน 6,260,771 คน คิดเป็นร้อยละ 65.77 ของประชากรอายุ 15 ปีขึ้นไป ประกอบด้วยผู้มีงานทำ 6,144,030 คน คิดเป็นร้อยละ

64.54 ผู้ว่างงาน จำนวน 82,906 คน คิดเป็นร้อยละ 0.87 และผู้ที่รอฤดูกาล จำนวน 33,837 คน คิดเป็นร้อยละ 0.36

เมื่อเปรียบเทียบกับปี 2564 ผู้มีงานทำเพิ่มขึ้น คิดเป็นร้อยละ 1.24 และผู้ว่างงานลดลงคิดเป็นร้อยละ 7.68 และเมื่อเปรียบเทียบกับปี 2563 ผู้มีงานทำเพิ่มขึ้น คิดเป็นร้อยละ 1.06 และผู้ว่างงานลดลงคิดเป็นร้อยละ 24.69



## ตารางที่ 2 ผู้มีงานทำจำแนกตามประเภทอาชีพ

ประเภทอาชีพ	ปี 2563	ปี 2564	ปี 2565	การเปลี่ยนแปลง (%)	
	[1]	[2]	[3]	[3] [1]	[3] [2]
ผู้จัดการ ข้าราชการระดับอาวุโส และผู้มีใบอนุญาตกฎหมาย	162,774	127,373	133,637	-17.90	4.92
ผู้ประกอบการวิชาชีพต่างๆ	287,503	284,094	311,889	8.48	9.78
เจ้าหน้าที่เทคนิค และผู้ประกอบการวิชาชีพที่เกี่ยวข้องๆ	182,077	178,043	168,026	-7.72	-5.63
เสมียน	191,638	194,853	203,367	6.12	4.37
พนักงานบริการ และผู้จำหน่ายสินค้า	1,126,377	1,105,965	1,161,306	3.10	5.00
ผู้ปฏิบัติงานที่มีฝีมือด้านการเกษตร ป่าไม้ และการประมง	2,353,608	2,507,975	2,452,011	4.18	-2.23
ช่างฝีมือ และผู้ปฏิบัติงานที่เกี่ยวข้องๆ	705,172	658,836	636,775	-9.70	-3.35
ผู้ควบคุมเครื่องจักรโรงงาน และเครื่องจักรฯ	299,956	283,718	285,252	-4.90	0.54
ผู้ประกอบการอาชีพงานพื้นฐาน	759,641	738,988	791,145	4.15	7.06
ทหาร	0	0	624	0.00	0.00
<b>รวม</b>	<b>6,068,745</b>	<b>6,079,843</b>	<b>6,144,030</b>	<b>1.24</b>	<b>1.06</b>

### ผู้มีงานทำจำแนกตามประเภทอาชีพ

ผู้มีงานทำ จำนวน 6,144,030 คน ประกอบด้วย ผู้ที่ทำงานในอาชีพผู้ปฏิบัติงานที่มีฝีมือด้านการเกษตร ป่าไม้ และการประมงมากที่สุด จำนวน 2,452,011 คน คิดเป็นร้อยละ 39.91 รองลงมาคือ พนักงานบริการ และผู้จำหน่ายสินค้า จำนวน 1,161,306 คน คิดเป็นร้อยละ 18.90 และผู้ประกอบการอาชีพงานพื้นฐาน จำนวน 791,145 คน คิดเป็นร้อยละ 12.88 เมื่อเปรียบเทียบกับปี 2564

อาชีพผู้ประกอบวิชาชีพด้านต่างๆ เพิ่มขึ้นมากที่สุด คิดเป็นร้อยละ 8.48 และผู้จัดการ ข้าราชการระดับอาวุโส และผู้บัญญัติกฎหมายลดลงมากที่สุด คิดเป็นร้อยละ 17.90 และเมื่อเปรียบเทียบกับปี 2563 อาชีพผู้ประกอบวิชาชีพด้านต่างๆ เพิ่มขึ้นมากที่สุด คิดเป็นร้อยละ 9.78 และเจ้าหน้าที่เทคนิค และผู้ประกอบการวิชาชีพที่เกี่ยวข้องๆ ลดลงมากที่สุด คิดเป็นร้อยละ 5.63

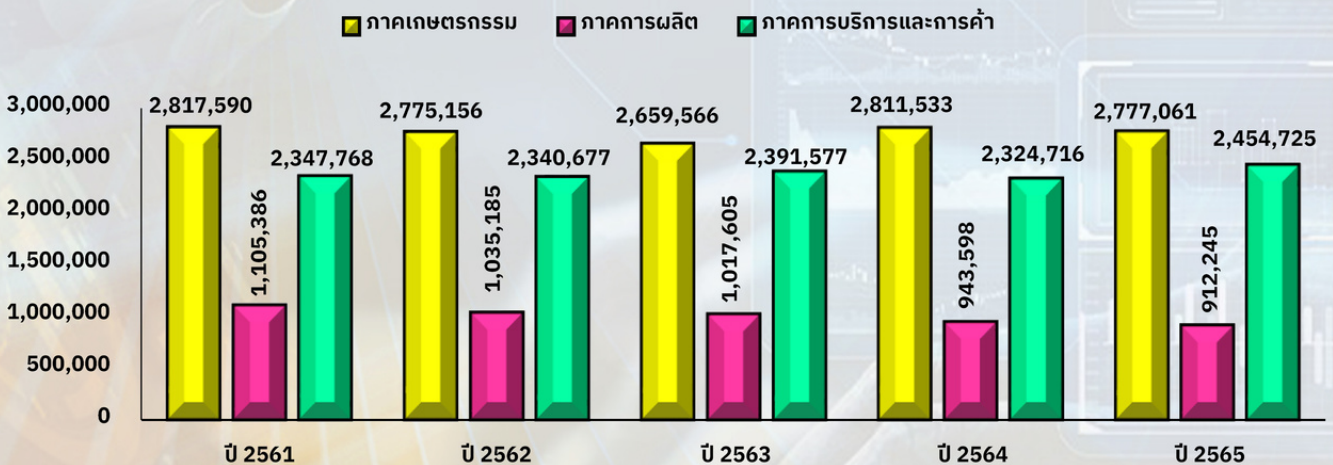


ตารางที่ 3 ผู้มีงานทำจำแนกตามประเภทอุตสาหกรรม

ประเภทอุตสาหกรรม	ปี 2563	ปี 2564	ปี 2565	การเปลี่ยนแปลง (%)	
	[1]	[2]	[3]	[3] [1]	[3] [2]
ภาคเกษตรกรรม	2,659,566	2,811,533	2,777,061	4.42	-1.23
ภาคการผลิต	1,017,605	943,598	912,245	-10.35	-3.32
ภาคบริการและการค้า	2,391,577	2,324,716	2,454,725	2.64	5.59
รวม	6,068,745	6,079,843	6,144,030	1.24	1.06



แผนภูมิที่ 1 ผู้มีงานทำจำแนกตามประเภทอุตสาหกรรม

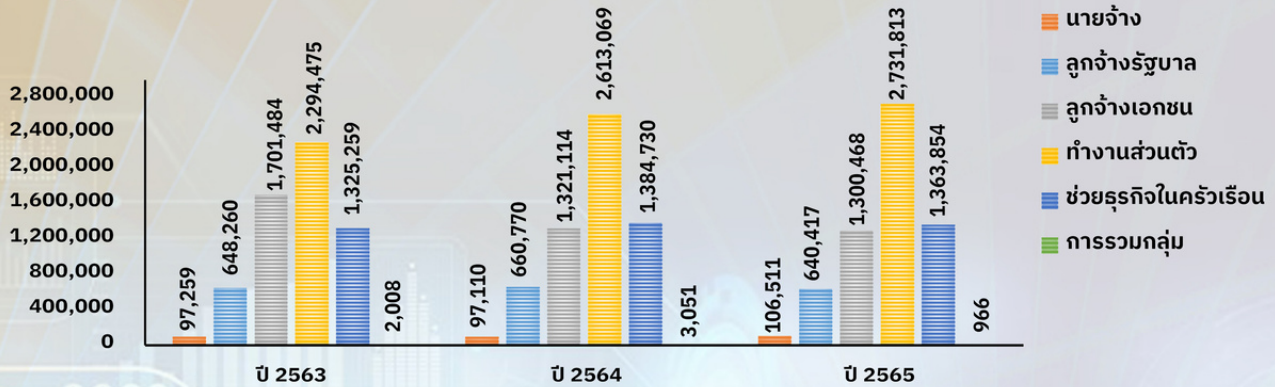


### ผู้มีงานทำจำแนกตามประเภทอุตสาหกรรม

เมื่อพิจารณาในแต่ละช่วง 5 ปี พบว่าภาคการผลิตส่วนใหญ่ในภาคอุตสาหกรรมการลงทุนเพื่อการผลิตหดตัวลง เนื่องจากสถานการณ์การแพร่ระบาดของโรคติดเชื้อไวรัสโคโรนา 2019 (COVID-19) ส่งผลให้สถานประกอบการในอุตสาหกรรมการผลิตได้รับผลกระทบ และแก้ปัญหาโดยการปิดกิจการชั่วคราว หรือเปิดดำเนินกิจการบางส่วน

จึงทำให้ต้องปรับรูปแบบการจ้างแรงงาน เช่น นำเอาเทคโนโลยีเข้ามาแทนที่ หรือลดการจ้างแรงงานลง หรือลดชั่วโมงในการทำงาน และภาคบริการและการค้าเริ่มขยายตัวดีขึ้น สำหรับการจ้างงานภาคเกษตรกรรม แรงงานบางส่วนมีการย้ายสาขาการทำงานทำให้ภาพรวมการจ้างงานหดตัวลง

## แผนภูมิที่ 2 ผู้มีงานทำจำแนกตามสภาพการทำงาน



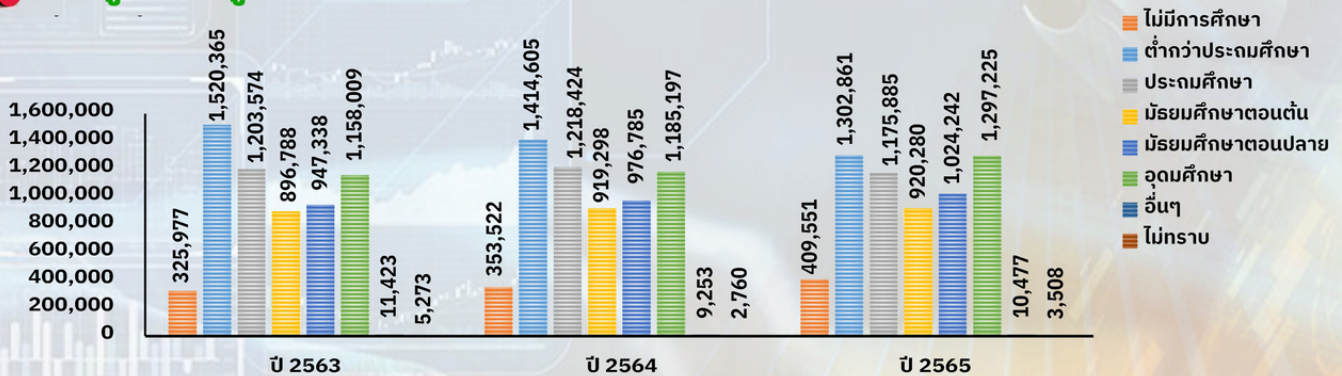
### ผู้มีงานทำจำแนกตามสถานภาพการทำงาน

ผู้มีงานทำส่วนใหญ่ทำงานส่วนตัวโดยไม่มีลูกจ้าง จำนวน 2,731,813 คน คิดเป็นร้อยละ 44.46 รองลงมา คือ ช่วยธุรกิจในครัวเรือนโดยไม่ได้รับค่าจ้าง จำนวน 1,363,854 คน คิดเป็นร้อยละ 22.20 และลูกจ้างเอกชน จำนวน 1,300,468 คน คิดเป็นร้อยละ 21.17 เมื่อเปรียบเทียบ

กับปี 2564 นายจ้างเพิ่มขึ้นมากที่สุด คิดเป็นร้อยละ 9.68 และการรวมกลุ่มลดลงมากที่สุด คิดเป็นร้อยละ 68.34 และเมื่อเปรียบเทียบกับปี 2563 ทำงานส่วนตัว เพิ่มขึ้น คิดเป็นร้อยละ 19.06 และการรวมกลุ่มลดลงมากที่สุด คิดเป็นร้อยละ 51.89

หมายเหตุ การรวมกลุ่ม\* หมายถึง กลุ่มคนที่มาร่วมกันทำงานโดยมีวัตถุประสงค์เพื่อพึ่งตนเอง และช่วยเหลือซึ่งกันและกัน สมาชิกแต่ละคนมีความเท่าเทียมกันในการกำหนดการทำงาน ทุกขั้นตอนไม่เป็นการลงทุน การขาย งานอื่น ๆ ของกิจการที่ทำตลอดจนการแบ่งรายได้ให้แก่สมาชิกตามที่ตกลงกัน (การรวมกลุ่มดังกล่าวอาจจดทะเบียนจัดตั้งในรูปแบบของสหกรณ์หรือไม่ก็ได้)

## แผนภูมิที่ 3 ผู้มีงานทำจำแนกตามระดับการศึกษาที่สำเร็จ



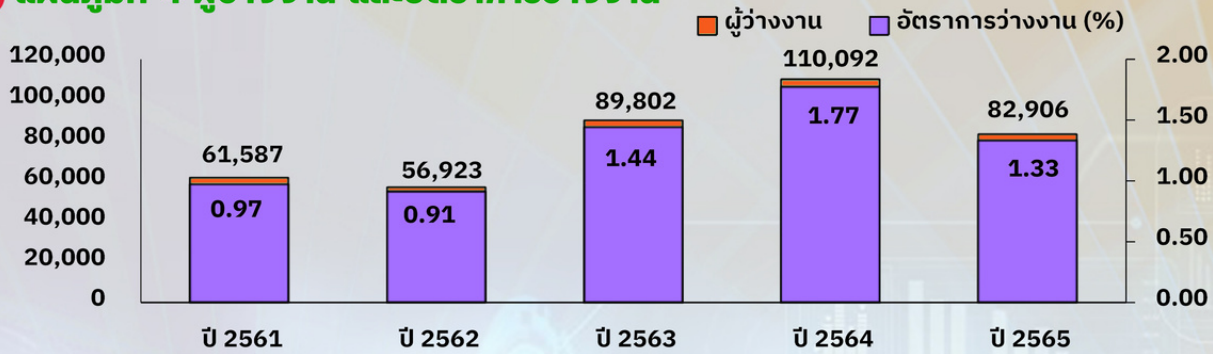
### ผู้มีงานทำจำแนกตามระดับการศึกษาที่สำเร็จ

ผู้มีงานทำส่วนใหญ่สำเร็จการศึกษาในระดับต่ำกว่าประถมศึกษามากที่สุด จำนวน 1,302,861 คน คิดเป็นร้อยละ 21.21 รองลงมาคือ ระดับอุดมศึกษา จำนวน 1,297,225 คน คิดเป็นร้อยละ 21.11 และระดับประถมศึกษา จำนวน 1,175,885 คน คิดเป็นร้อยละ 19.14 เมื่อเปรียบเทียบกับปี 2564 ผู้มีงานทำไม่ทราบวุฒิการศึกษาเพิ่มขึ้นมากที่สุด

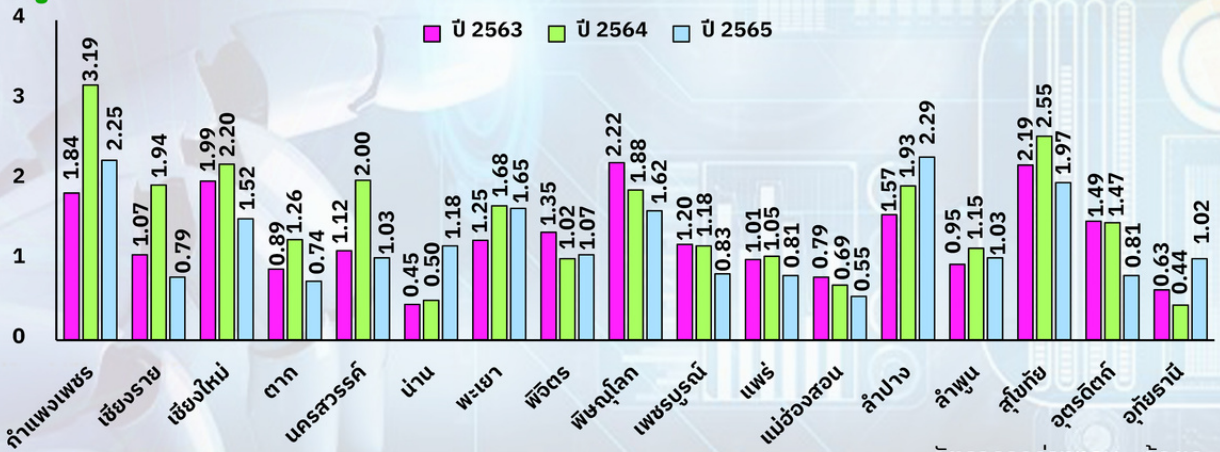
คิดเป็นร้อยละ 27.10 และระดับต่ำกว่าประถมศึกษา ลดลงมากที่สุด คิดเป็นร้อยละ 7.90 และเมื่อเปรียบเทียบกับปี 2563 บุคคลที่ไม่เคยเข้าศึกษาในโรงเรียน หรือไม่เคยได้รับการศึกษาเพิ่มขึ้นมากที่สุด คิดเป็นร้อยละ 25.64 และผู้มีงานทำไม่ทราบวุฒิการศึกษาลดลงมากที่สุด คิดเป็นร้อยละ 33.47

หมายเหตุ 1. ไม่มีการศึกษา หมายถึง บุคคลที่ไม่เคยเข้าศึกษาในโรงเรียน หรือไม่เคยได้รับการศึกษา 2. อื่นๆ หมายถึง บุคคลที่สำเร็จการศึกษา ที่ไม่สามารถเทียบชั้นได้ 3. ผู้มีงานทำไม่ทราบวุฒิการศึกษา หมายถึง ไม่พบตัวผู้ให้สัมภาษณ์/คนให้ข้อมูลไม่รู้ข้อมูล

### แผนภูมิที่ 4 ผู้ว่างงาน และอัตราการว่างงาน



### แผนภูมิที่ 5 อัตราการว่างงานจำแนกตามรายจังหวัด



อัตราการว่างงาน : ร้อยละ

### ผู้ว่างงานและอัตราการว่างงาน

ผู้ว่างงานปี 2565 จำนวน 82,906 คน เมื่อเปรียบเทียบกับปี 2564 ผู้ว่างงานลดลง จำนวน 27,186 คน คิดเป็นร้อยละ 24.69 สำหรับอัตราการว่างงานลดลงจากร้อยละ 1.77

เป็นร้อยละ 1.33 และเมื่อเปรียบเทียบภาวะการว่างงานปี 2563 พบว่าลดลง จำนวน 6,896 คน คิดเป็นร้อยละ 7.68 สำหรับอัตราการว่างงานลดลงจากร้อยละ 1.44 เป็นร้อยละ 1.33

**จังหวัดที่มีอัตราการว่างงานสูงสุด 3 อันดับแรก**

**จังหวัดที่มีอัตราการว่างงานต่ำสุด 3 อันดับแรก**

**1 ลำปาง**  
ร้อยละ 2.29

**2 กำแพงเพชร**  
ร้อยละ 2.25

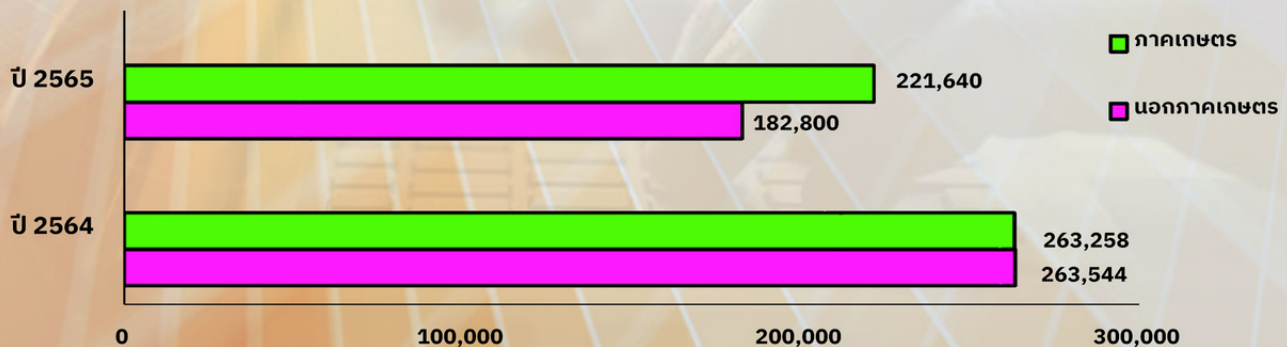
**3 สุโขทัย**  
ร้อยละ 1.97

**1 แม่ฮ่องสอน**  
ร้อยละ 0.55

**2 ตาก**  
ร้อยละ 0.74

**3 เชียงราย**  
ร้อยละ 0.79

### แผนภูมิที่ 6 ผู้เสมือนว่างงานจำแนกตามภาคอุตสาหกรรม




**ตารางที่ 4 ผู้เสมือนว่างงานจำแนกตามภาคอุตสาหกรรมเป็นรายจังหวัด**

จังหวัด	ปี 2564		รวมภาค	ปี 2565		รวมภาค
	ภาคเกษตร	นอกภาคเกษตร		ภาคเกษตร	นอกภาคเกษตร	
กำแพงเพชร	22,772	13,904	36,676	17,906	15,379	33,285
เชียงราย	35,474	21,519	56,993	20,608	15,492	36,100
เชียงใหม่	43,244	76,292	119,536	38,158	50,484	88,643
ตาก	4,428	7,962	12,390	5,811	4,359	10,169
น่าน	2,951	7,535	10,486	2,476	5,872	8,348
นครสวรรค์	18,418	10,574	28,992	14,029	6,728	20,757
พะเยา	4,993	4,719	9,712	3,869	3,127	6,996
พิจิตร	44,935	18,576	63,510	40,046	11,709	51,755
พิษณุโลก	11,569	26,471	38,040	12,580	14,851	27,431
เพชรบูรณ์	6,012	11,786	17,798	15,745	10,781	26,525
แพร่	707	4,324	5,031	646	2,198	2,843
แม่ฮ่องสอน	3,741	1,272	5,013	8,663	1,256	9,919
ลำปาง	11,740	18,320	30,060	4,960	12,583	17,543
ลำพูน	518	6,403	6,921	461	2,638	3,099
สุโขทัย	30,619	18,526	49,144	23,928	16,040	39,968
อุตรดิตถ์	10,848	12,058	22,906	8,036	7,452	15,488
อุทัยธานี	10,289	3,307	13,597	8,196	1,855	10,050
<b>รวม</b>	<b>263,258</b>	<b>263,544</b>	<b>526,802</b>	<b>221,640</b>	<b>182,800</b>	<b>404,439</b>

หมายเหตุ 1. ตารางที่ 1-4 ในตารางสถิติผลรวมของแต่ละจำนวนอาจไม่เท่ากับยอดรวมทั้งนี้เนื่องมาจากการปิดเศษทศนิยมของข้อมูลแต่ละจำนวน ซึ่งได้จากการประมวลผลด้วยโปรแกรมสำเร็จรูป  
2. ผู้เสมือนว่างงาน หมายถึง ผู้ทำงานน้อยกว่า 4 ชั่วโมงต่อวันโดยคิดจากผู้ที่อยู่ในภาคเกษตร ทำงาน 0-20 ชั่วโมงต่อสัปดาห์ และ ผู้ที่อยู่นอกภาคเกษตรทำงาน 0-24 ชั่วโมงต่อสัปดาห์

### ผู้เสมือนว่างงาน

ผู้เสมือนว่างงาน ปี 2565 จำนวน 404,439 คน จำแนกเป็นภาคเกษตร จำนวน 221,640 คน คิดเป็นร้อยละ 54.80 และนอกภาคเกษตร จำนวน 182,800 คน คิดเป็น

ร้อยละ 45.20 เมื่อเปรียบเทียบกับปี 2564 ภาคเกษตร ลดลง คิดเป็นร้อยละ 15.81 นอกภาคเกษตรลดลง คิดเป็นร้อยละ 30.64

### จังหวัดที่มีผู้เสมือนว่างงาน 3 อันดับแรก



“ผู้เสมือนว่างงานซึ่งเป็นกลุ่มที่ต้องให้ความสำคัญ เนื่องจากแรงงานกลุ่มนี้แม้ไม่ตกงาน แต่ก็มีรายได้ลดลง ตามชั่วโมงการทำงานทำให้มีรายได้ไม่เพียงพอต่อการยังชีพ ทั้งครัวเรือน ซึ่งอาจเป็นผลมาจากที่ธุรกิจพยายาม ประคับประคองธุรกิจไว้ และไม่เลิกจ้างแต่ใช้วิธีลดเวลาทำงาน แรงงานกลุ่มนี้จึงอาจได้รับผลกระทบจากรายได้ที่ลดลง ตามชั่วโมงการทำงาน และหากเศรษฐกิจฟื้นตัวได้ช้า จนส่งผลให้หลายธุรกิจต้องปิดตัวลง กลุ่มคนที่เสมือนว่างงาน ก็จะเปลี่ยนสถานภาพเป็นผู้ว่างงานได้”

ที่มา : สำนักงานสถิติแห่งชาติ

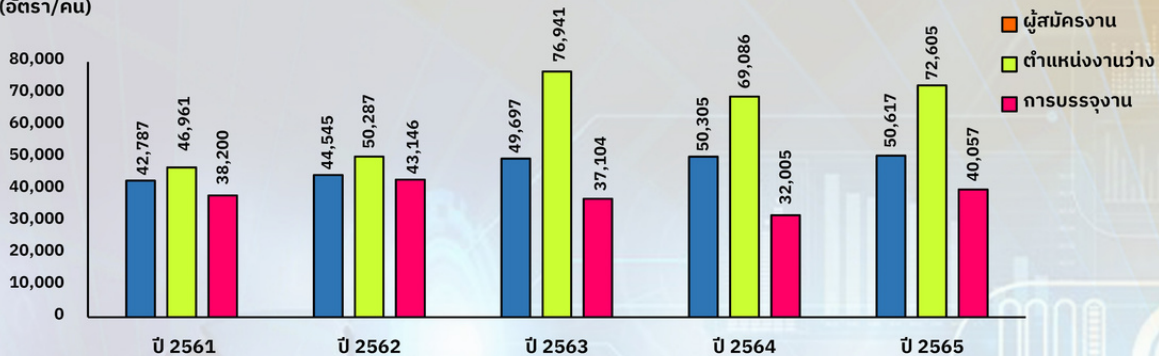


## ภาวะตลาดแรงงาน



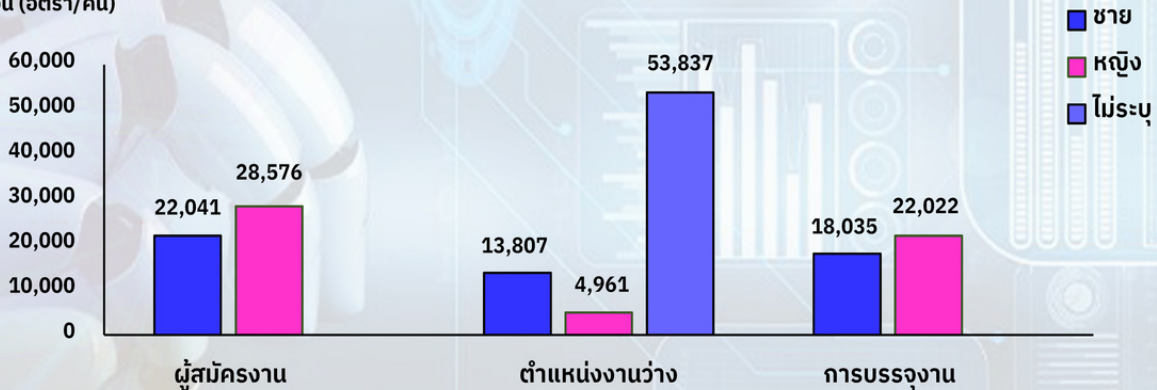
### แผนภูมิที่ 7 ผู้สมัครงาน ตำแหน่งงานว่าง และการบรรจุนายจ้าง

จำนวน (อัตรา/คน)



### แผนภูมิที่ 8 ผู้สมัครงาน ตำแหน่งงานว่าง และการบรรจุนายจ้างแยกเพศ

จำนวน (อัตรา/คน)



**ผู้สมัครงาน** จำนวน 50,617 คน จำแนกเพศชาย จำนวน 22,041 คน คิดเป็นร้อยละ 43.54 เพศหญิง จำนวน 28,576 คน คิดเป็นร้อยละ 56.46

**ตำแหน่งงานว่าง** จำนวน 72,605 อัตรา จำแนกเพศชาย จำนวน 13,807 อัตรา คิดเป็นร้อยละ 19.02 เพศหญิง จำนวน 4,961 อัตรา คิดเป็นร้อยละ 6.83 และไม่ระบุ จำนวน 53,837 อัตรา คิดเป็นร้อยละ 74.15

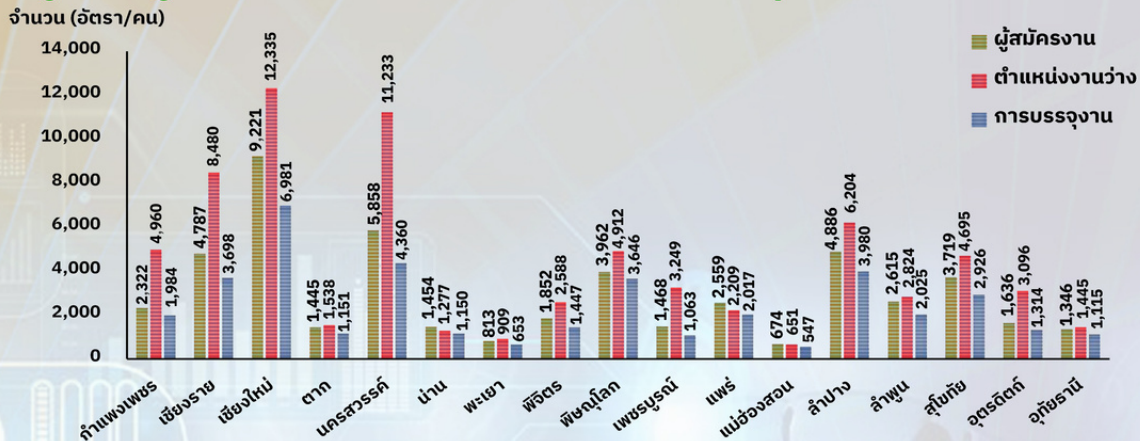
**การบรรจุนายจ้าง** จำนวน 40,057 คน จำแนกเพศชาย จำนวน 18,035 คน คิดเป็นร้อยละ 45.02 เพศหญิง จำนวน 22,022 คน คิดเป็นร้อยละ 54.98

เมื่อเปรียบเทียบการเปลี่ยนแปลงความต้องการแรงงานในแต่ละช่วงปีที่ผ่านมามีพบว่าความต้องการแรงงานปี 2563 เพิ่มขึ้นมากที่สุด เนื่องจากช่วงปีดังกล่าวรัฐบาลได้กระทรวงแรงงานได้มีการจัดงาน JOB EXPO THAILAND 2020 ระหว่างวันที่ 26-28 กันยายน 2563 จึงมีการรวบรวม

ตำแหน่งงานว่างเพื่อจัดงานดังกล่าว และเพื่อให้ผู้ที่กำลังว่างงาน ตกงาน นักศึกษาจบใหม่ และสถานประกอบการได้มีโอกาสได้จ้างงานกัน และเมื่อเปรียบเทียบกับปี 2564 ผู้สมัครงานเพิ่มขึ้น คิดเป็นร้อยละ 0.62 ตำแหน่งงานว่างเพิ่มขึ้น คิดเป็นร้อยละ 5.09 สำหรับการบรรจุนายจ้างเพิ่มขึ้น คิดเป็นร้อยละ 25.16 จะเห็นได้ว่าทั้งผู้สมัครงาน ตำแหน่งงานว่าง และการบรรจุนายจ้างเพิ่มขึ้น เนื่องจากสถานการณ์ระบาดของโรคติดเชื้อไวรัสโคโรนา 2019 (COVID-19) ซึ่งกระทรวงสาธารณสุขได้ออกประกาศเมื่อวันที่ 1 ตุลาคม 2565 ยกเลิกโรคติดเชื้อไวรัสโคโรนา 2019 (COVID-19) จากการเป็นโรคติดต่ออันตรายกำหนดให้เป็นโรคติดต่อที่ต้องเฝ้าระวังการแพร่ระบาด และความรุนแรงของโรคมีแนวโน้มลดลง ขณะเดียวกันประชาชนก็ได้รับวัคซีนในระดับครอบคลุมสูง มีภูมิคุ้มกันโรคเพิ่มจึงปรับมาตรการทางกฎหมายให้สอดคล้องกับการผ่อนคลายมาตรการต่าง ๆ



## แผนภูมิที่ 9 ผู้สมัครงาน ตำแหน่งงานว่าง และการบรรจุงานจำแนกตามรายจังหวัด



**ผู้สมัครงาน** จังหวัดที่มีผู้สมัครงาน 3 อันดับแรก ได้แก่จังหวัดเชียงใหม่ จำนวน 9,221 คน คิดเป็นร้อยละ 18.22 รองลงมาคือ จังหวัดนครสวรรค์ จำนวน 5,858 คน คิดเป็นร้อยละ 11.57 และจังหวัดลำปาง จำนวน 4,886 คน คิดเป็นร้อยละ 9.65

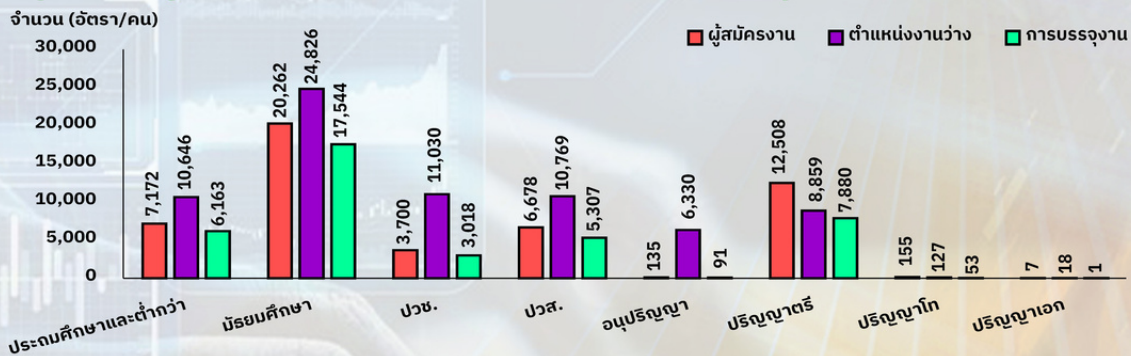
**ตำแหน่งงานว่าง** จังหวัดที่มีความต้องการแรงงาน 3 อันดับแรกได้แก่ จังหวัดเชียงใหม่ จำนวน 12,335 อัตรา คิดเป็นร้อยละ 16.99 รองลงมาคือ จังหวัดนครสวรรค์

จำนวน 11,233 อัตรา คิดเป็นร้อยละ 15.47 และจังหวัด เชียงราย จำนวน 8,480 อัตรา คิดเป็นร้อยละ 11.68

**การบรรจุงาน** จังหวัดที่มีผู้สมัครงาน และได้รับการบรรจุงาน 3 อันดับแรกได้แก่ จังหวัดเชียงใหม่ จำนวน 6,981 คน คิดเป็นร้อยละ 17.43 รองลงมาคือ จังหวัด นครสวรรค์ จำนวน 4,360 คน คิดเป็นร้อยละ 10.88 และ จังหวัดลำปาง จำนวน 3,980 คน คิดเป็น ร้อยละ 9.94



## แผนภูมิที่ 10 ผู้สมัครงาน ตำแหน่งงานว่าง และการบรรจุงานจำแนกตามระดับการศึกษา



**ผู้สมัครงาน** ระดับการศึกษาที่มีผู้สมัครงาน 3 อันดับแรกได้แก่ ระดับมัธยมศึกษา จำนวน 20,262 คน คิดเป็นร้อยละ 40.03 รองลงมาคือ ระดับปริญญาตรี จำนวน 12,508 คน คิดเป็นร้อยละ 24.71 และระดับประถมศึกษา และต่ำกว่า จำนวน 7,172 คน คิดเป็นร้อยละ 14.17

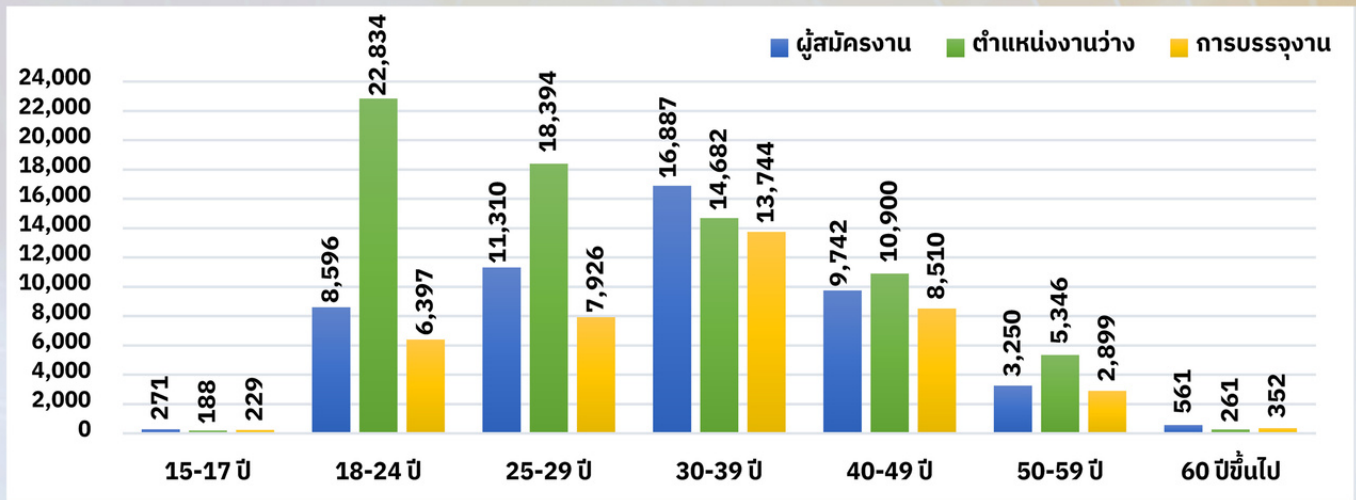
**ตำแหน่งงานว่าง** ระดับการศึกษาที่มีความ ต้องการแรงงาน 3 อันดับแรกได้แก่ ระดับมัธยมศึกษา จำนวน 24,826 อัตรา คิดเป็นร้อยละ 34.19 รองลงมา

ระดับ ปวช. จำนวน 11,030 อัตรา คิดเป็นร้อยละ 15.19 และระดับ ปวส. จำนวน 10,769 อัตรา คิดเป็นร้อยละ 14.83

**การบรรจุงาน** ระดับการศึกษาที่ได้รับการบรรจุงาน 3 อันดับแรกได้แก่ ระดับมัธยมศึกษา จำนวน 17,544 คน คิดเป็นร้อยละ 43.80 รองลงมาคือ ระดับ ปริญญาตรี จำนวน 7,880 คน คิดเป็นร้อยละ 19.67 และระดับประถมศึกษา และต่ำกว่า จำนวน 6,163 คน คิดเป็นร้อยละ 15.39



### แผนภูมิที่ 11 ผู้สมัครงาน ตำแหน่งงานว่าง และการบรรจุงานจำแนกตามอายุ



**ผู้สมัครงาน** ช่วงอายุที่มีผู้สมัครงาน 3 อันดับแรก ได้แก่ ช่วงอายุ 30-39 ปี จำนวน 16,887 คน คิดเป็นร้อยละ 33.36 รองลงมาคือ ช่วงอายุ 25-29 ปี จำนวน 11,310 คน คิดเป็นร้อยละ 22.34 และช่วงอายุ 40-49 ปี จำนวน 9,742 คน คิดเป็นร้อยละ 19.25

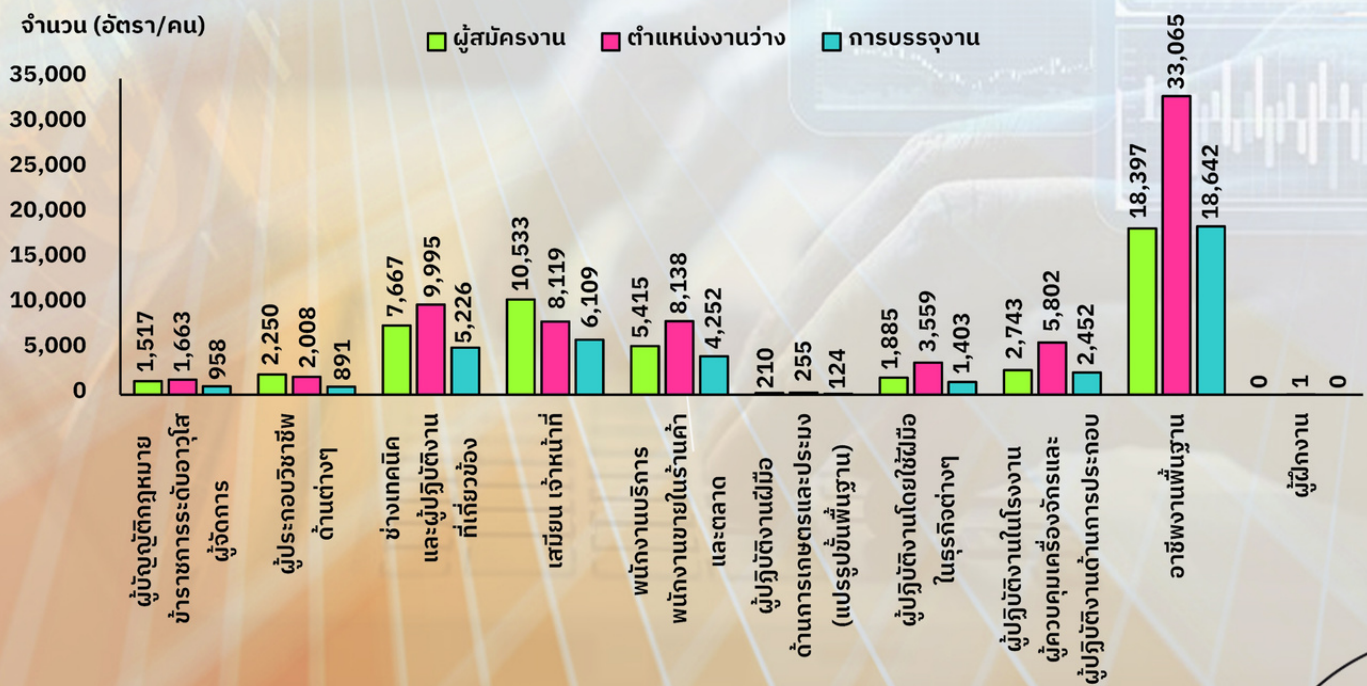
**ตำแหน่งงานว่าง** ช่วงอายุที่มีความต้องการแรงงาน 3 อันดับแรกได้แก่ ช่วงอายุ 18-24 ปี จำนวน 22,834 อัตรา คิดเป็นร้อยละ 31.45 รองลงมาคือ

ช่วงอายุ 25-29 ปี จำนวน 18,394 อัตรา คิดเป็นร้อยละ 25.33 และช่วงอายุ 30-39 ปี จำนวน 14,682 อัตรา คิดเป็นร้อยละ 20.22

**การบรรจุงาน** ช่วงอายุที่ได้รับการบรรจุงาน 3 อันดับแรกได้แก่ ช่วงอายุ 30-39 ปี จำนวน 13,744 คน คิดเป็นร้อยละ 34.31 รองลงมาคือ ช่วงอายุ 40-49 ปี จำนวน 8,510 คน คิดเป็นร้อยละ 21.24 และช่วงอายุ 25-29 ปี จำนวน 7,926 คน คิดเป็นร้อยละ 19.79



### แผนภูมิที่ 12 ผู้สมัครงาน ตำแหน่งงานว่าง และการบรรจุงานจำแนกตามประเภทอาชีพ



## ตำแหน่งงานว่างประเภทอาชีพ 3 อันดับแรก



1. อาชีพงานพื้นฐาน จำนวน 33,065 อัตรา คิดเป็นร้อยละ 45.54  
จำแนกรายละเอียดหมวดย่อย 3 อันดับแรก

1 แรงงานในด้านการผลิตต่างๆ  
แรงงานทั่วไป  
จำนวน 19,564 อัตรา

2 แรงงานด้านการประกอบอื่น ๆ  
จำนวน 4,444 อัตรา

3 แรงงานด้านการผลิต  
จำนวน 4,230 อัตรา



2. ช่างเทคนิคและผู้ปฏิบัติงานที่เกี่ยวข้อง จำนวน 9,995 อัตรา คิดเป็นร้อยละ 13.77  
จำแนกรายละเอียดหมวดย่อย 3 อันดับแรก

1 ตัวแทนนายหน้า  
ขายบริการธุรกิจอื่นๆ  
จำนวน 3,521 อัตรา

2 พนักงานบริการลูกค้า  
จำนวน 1,170 อัตรา

3 พนักงานบัญชี  
จำนวน 1,134 อัตรา



3. พนักงานบริการ พนักงานขายในร้านค้าและตลาด จำนวน 8,138 อัตรา คิดเป็นร้อยละ 11.21  
จำแนกรายละเอียดหมวดย่อย 3 อันดับแรก

1 พนักงานขาย  
และผู้แนะนำสินค้าอื่นๆ  
จำนวน 2,065 อัตรา

2 พนักงานขายสินค้า (ประจำร้าน)  
พนักงานขายของหน้าร้าน  
จำนวน 1,695 อัตรา

3 แม่บ้าน (สำนักงาน)  
จำนวน 934 อัตรา

## ตำแหน่งงานว่างประเภทอุตสาหกรรม 3 อันดับแรก



1. การผลิต จำนวน 29,378 อัตรา คิดเป็นร้อยละ 40.46  
จำแนกรายละเอียดหมวดย่อย 3 อันดับแรก

1 การผลิตน้ำตาลดิบจากอ้อย  
จำนวน 5,790 อัตรา

2 การผลิตน้ำตาลบริสุทธิ์  
จำนวน 2,289 อัตรา

3 การผลิตผลิตภัณฑ์อาหารอื่นๆ  
ซึ่งมิได้จัดประเภทไว้ในที่อื่น  
จำนวน 1,507 อัตรา



2. การขายส่งและการขายปลีก การซ่อมยานยนต์ และจักรยานยนต์ จำนวน 20,585 อัตรา  
คิดเป็นร้อยละ 28.35 จำแนกรายละเอียดหมวดย่อย 3 อันดับแรก

1 การขายปลีกสินค้าอื่น ๆ  
ในร้านค้าทั่วไป  
จำนวน 2,566 อัตรา

2 การขายยานยนต์ใหม่ชนิดรถยนต์  
นั่งส่วนบุคคล รถกระบะ รถตู้  
และรถขนาดเล็กที่คล้ายกัน  
จำนวน 2,371 อัตรา

3 ร้านสะดวกซื้อ มินิมาร์ท  
จำนวน 1,530 อัตรา



3. ที่พักแรมและบริการด้านอาหาร จำนวน 3,353 อัตรา คิดเป็นร้อยละ 4.62  
จำแนกรายละเอียดหมวดย่อย 3 อันดับแรก

1 โรงแรม รีสอร์ท  
และห้องชุด  
จำนวน 1,748 อัตรา

2 การบริการด้านอาหาร  
ในภัตตาคาร ร้านอาหาร  
จำนวน 948 อัตรา

3 การบริการด้านอาหารอื่นๆ  
ซึ่งมิได้จัดประเภทไว้ในที่อื่น  
จำนวน 405 อัตรา

### การบรรจุงานประเภทอาชีพ 3 อันดับแรก

1. อาชีพงานพื้นฐาน จำนวน 18,642 คน คิดเป็นร้อยละ 46.54 จำแนกรายละเอียดหมวดย่อย 3 อันดับแรก ดังนี้



2. เสมียน เจ้าหน้าที่ จำนวน 6,109 คน คิดเป็นร้อยละ 15.25 จำแนกรายละเอียดหมวดย่อย 3 อันดับแรก ดังนี้



3.ช่างเทคนิคและผู้ปฏิบัติงานที่เกี่ยวข้อง จำนวน 5,226 คน คิดเป็นร้อยละ 13.05 จำแนกรายละเอียดหมวดย่อย 3 อันดับแรก ดังนี้



### การบรรจุงานประเภทอุตสาหกรรม 3 อันดับแรก

1. การผลิต จำนวน 14,399 คน คิดเป็นร้อยละ 35.95 จำแนกรายละเอียดหมวดย่อย 3 อันดับแรก ดังนี้



2. การขายส่งและการขายปลีก การซ่อมยานยนต์ และจักรยานยนต์ จำนวน 11,856 คน คิดเป็นร้อยละ 29.60 จำแนกรายละเอียดหมวดย่อย 3 อันดับแรก ดังนี้



3. ที่พักแรมและบริการด้านอาหาร จำนวน 2,252 คน คิดเป็นร้อยละ 5.62 จำแนกรายละเอียดหมวดย่อย 3 อันดับแรก ดังนี้



**10 อุตสาหกรรมเป้าหมาย** ความต้องการแรงงานใน 10 อุตสาหกรรมเป้าหมาย จำนวน 29,018 อัตรา

5 อุตสาหกรรมเดิมที่มีศักยภาพ (FIRST S-CURVE)

5 อุตสาหกรรมอนาคต (NEW S-CURVE)



ที่มา : กองพัฒนาระบบบริการจัดหางาน

# ภาวะการลงทุน



ตารางที่ 5 จำนวนโรงงาน เงินลงทุน และการจ้างงานที่ได้รับอนุญาตให้ประกอบกิจการจำแนกตามรายจังหวัด

จังหวัด	จำนวนโรงงาน ( แห่ง )		เงินลงทุน ( ล้านบาท )		การจ้างงาน ( คน )	
	ปี 2564	ปี 2565	ปี 2564	ปี 2565	ปี 2564	ปี 2565
กำแพงเพชร	24	10	368.89	152.70	304	56
เชียงราย	29	18	1,141.16	662.18	561	210
เชียงใหม่	40	25	1,413.89	1,423.05	540	512
ตาก	6	6	1,461.40	47.02	689	115
น่าน	5	29	86.91	321.59	32	183
นครสวรรค์	26	25	781.26	20,986.95	312	532
พะเยา	19	15	227.45	400.93	151	74
พิจิตร	10	21	1,421.59	311.92	91	145
พิษณุโลก	15	10	209.60	316.42	165	177
เพชรบูรณ์	33	18	473.91	637.35	425	260
แพร่	5	11	149.30	196.25	31	106
แม่ฮ่องสอน	1	1	16.07	310.26	12	11
ลำปาง	19	31	303.10	408.80	122	198
ลำพูน	20	13	610.83	505.52	482	293
สุโขทัย	22	8	1,294.45	182.58	257	71
อุตรดิตถ์	10	4	237.88	24.40	152	25
อุทัยธานี	4	1	65.00	15.00	21	3
<b>รวม</b>	<b>288</b>	<b>246</b>	<b>10,262.69</b>	<b>26,902.92</b>	<b>4,347</b>	<b>2,971</b>

การลงทุนในภาคเหนือปี 2565 มีโรงงานที่ขออนุญาตประกอบกิจการใหม่ 246 แห่ง เงินลงทุน 26,902.92 ล้านบาท และเกิดการจ้างงาน 2,971 คน เมื่อเปรียบเทียบกับปี 2564 พบว่าจำนวนโรงงานอุตสาหกรรมลดลงจำนวน 42 แห่ง คิดเป็นร้อยละ 14.58 เงินลงทุนเพิ่มขึ้นจำนวน 16,640.23 ล้านบาท คิดเป็น 2.62 เท่า และ

การจ้างงานลดลง จำนวน 1,376 คน คิดเป็นร้อยละ 31.65 การลงทุนเพื่อการผลิตเพิ่มขึ้น สำหรับการจ้างงานยังไม่ฟื้นตัวตามจำนวนลูกจ้างที่อยู่ในระดับต่ำ แม้จะเพิ่มขึ้นบ้าง เนื่องจากปัญหาภาวะเศรษฐกิจและผลกระทบจากโรคติดเชื้อไวรัสโคโรนา 2019 (COVID-19)

## จำแนกตามรายจังหวัด



จังหวัดที่มีโรงงานที่ได้รับอนุญาตให้ประกอบกิจการ 3 อันดับแรก

1

**ลำปาง**

31 แห่ง (12.60%)

2

**น่าน**

29 แห่ง (11.79%)

3

**เชียงใหม่, นครสวรรค์**

25 แห่ง เท่ากัน (10.16%)



จังหวัดที่มีมูลค่าการลงทุน 3 อันดับแรก

1

**นครสวรรค์**

20,986.95 ล้านบาท  
(78.01%)

2

**เชียงใหม่**

1,423.05 ล้านบาท  
(5.29%)

3

**เชียงราย**

662.18 ล้านบาท  
(2.46%)



จังหวัดที่มีการจ้างงาน 3 อันดับแรก

1

**นครสวรรค์**

532 คน (17.91%)

2

**เชียงใหม่**

512 คน (17.23%)

3

**ลำพูน**

293 คน (9.86%)

**ตารางที่ 6 จำนวนโรงงาน เงินลงทุน และการจ้างงานที่ได้รับอนุญาตให้ประกอบกิจการ  
จำแนกตามประเภทอุตสาหกรรม**

ประเภทอุตสาหกรรม	จำนวนโรงงาน (แห่ง)		เงินลงทุน (ล้านบาท)		การจ้างงาน (คน)	
	ปี 2564	ปี 2565	ปี 2564	ปี 2565	ปี 2564	ปี 2565
ผลิตภัณฑ์จากพืช	31	34	1,226.77	1,469.36	221	339
อาหาร	30	22	1,403.45	748.39	971	407
เครื่องดื่ม	2	6	30.00	769.50	16	170
สิ่งทอ	0	2	0.00	54.73	0	91
เครื่องแต่งกายยกเว้นรองเท้า	2	2	8.00	31.42	120	214
แปรรูปไม้และผลิตภัณฑ์จากไม้	25	9	416.94	76.90	368	70
เครื่องเรือนหรือเครื่องตกแต่งในอาคาร จากไม้ แก้ว ยาง หรือโลหะอื่น	8	5	29.64	44.52	125	84
ผลิตภัณฑ์กระดาษและผลิตภัณฑ์กระดาษ	1	0	15.81	14.00	10	8
การพิมพ์ การเย็บเล่ม ทำปกหรือ การทำแม่พิมพ์	1	0	8.50	0.00	11	0
เคมีภัณฑ์และผลิตภัณฑ์เคมี	5	3	431.20	19,960.50	70	152
ผลิตภัณฑ์จากปิโตรเลียม	21	23	914.61	687.76	165	142
ยางและผลิตภัณฑ์ยาง	0	1	0.00	11.30	0	5
ผลิตภัณฑ์พลาสติก	7	3	122.70	42.50	151	65
ผลิตภัณฑ์ท่อโลหะ	71	68	900.04	685.93	592	441
ผลิตภัณฑ์โลหะ	8	6	74.27	390.74	109	74
ผลิตเครื่องจักร และเครื่องกล	3	0	47.70	0.00	46	0
เครื่องใช้ไฟฟ้าและอุปกรณ์	0	1	0.00	33.58	0	66
ยานพาหนะและอุปกรณ์ รวมทั้ง การซ่อมยานพาหนะและอุปกรณ์	12	6	412.18	159.46	691	81
การผลิตอื่นๆ	61	55	4,220.88	1,722.33	681	562
<b>รวม</b>	<b>288</b>	<b>246</b>	<b>10,262.69</b>	<b>26,902.92</b>	<b>4,347</b>	<b>2,971</b>

ที่มา : กรมโรงงานอุตสาหกรรม

**จำแนกตามประเภทอุตสาหกรรม**

**อุตสาหกรรมที่ได้รับอนุญาตประกอบกิจการ 3 อันดับแรก**



**อุตสาหกรรมที่มีมูลค่าการลงทุน 3 อันดับแรก**



**อุตสาหกรรมที่มีการจ้างงาน 3 อันดับแรก**



# การไปทำงานต่างประเทศ

แรงงานไทยที่ได้รับอนุญาตให้ไปทำงานต่างประเทศปี 2565 จำนวน 13,569 คน เมื่อเปรียบเทียบกับปี 2564 เพิ่มขึ้น จำนวน 7,419 คน คิดเป็น 2.21 เท่า สำหรับ RE-ENTRY จำนวน 3,713 คน เพิ่มขึ้นจากช่วงปีที่ผ่านมา จำนวน 2,789 คน คิดเป็น 4.02 เท่า

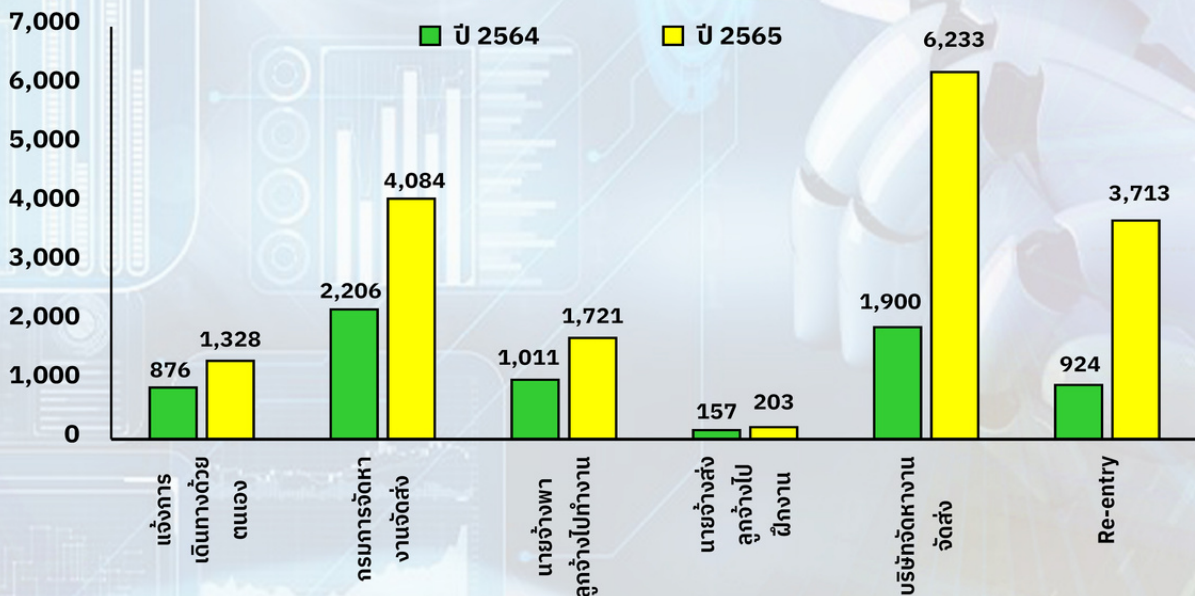
**ชาย 11,007 คน**  
(81.12%)



**หญิง 2,562 คน**  
(18.88%)



**แผนภูมิที่ 13 จำนวนแรงงานที่ได้รับอนุญาตให้เดินทางไปทำงานต่างประเทศ จำแนก 5 วิธีการเดินทาง**



**จำแนกวิธีการเดินทาง 3 อันดับแรก**

1

**บริษัทจัดหางานจัดส่ง**  
**6,233 คน (45.94%)**

2

**กรมการจัดหางานจัดส่ง**  
**4,084 คน (30.10%)**

3

**นายจ้างพาลูกจ้างไปทำงาน**  
**1,721 คน (12.68%)**



**ประเทศที่แรงงานไทยเดินทางไปทำงาน 3 อันดับแรก**

อันดับ 1



**ไต้หวัน**

**4,841 คน (35.68%)**

อันดับ 2



**อิสราเอล**

**2,586 คน (19.06%)**

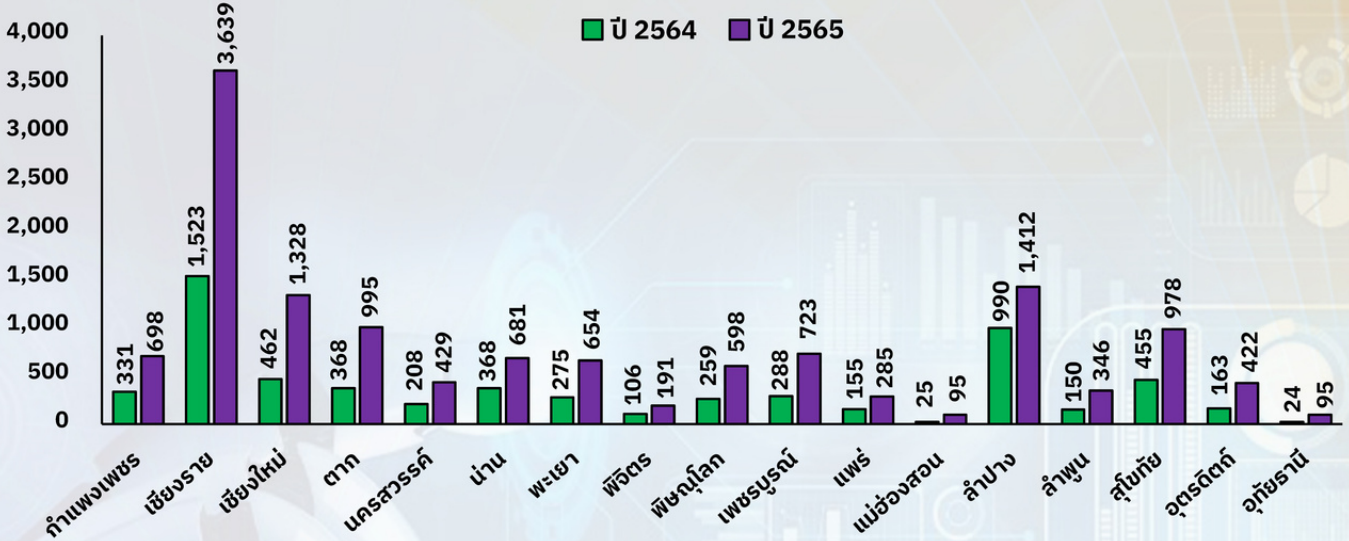
อันดับ 3



**สาธารณรัฐเกาหลี**

**1,471 คน (10.84%)**

**แผนภูมิที่ 14 จำนวนแรงงานที่ได้รับอนุญาตให้เดินทางไปทำงานต่างประเทศ จำแนกตามจังหวัด**



**จังหวัดที่แรงงานเดินทางไปทำงานต่างประเทศ 3 อันดับแรก**



ที่มา : กองบริหารแรงงานไทยไปต่างประเทศ



# การทำงานของคนต่างด้าว

คนต่างด้าวที่ได้รับอนุญาตทำงานในภาคเหนือ ณ เดือนธันวาคม 2565 จำนวน 289,507 คน เมื่อเปรียบเทียบกับ เดือนธันวาคม 2564 เพิ่มขึ้นจำนวน 39,792 คน คิดเป็นร้อยละ 15.93



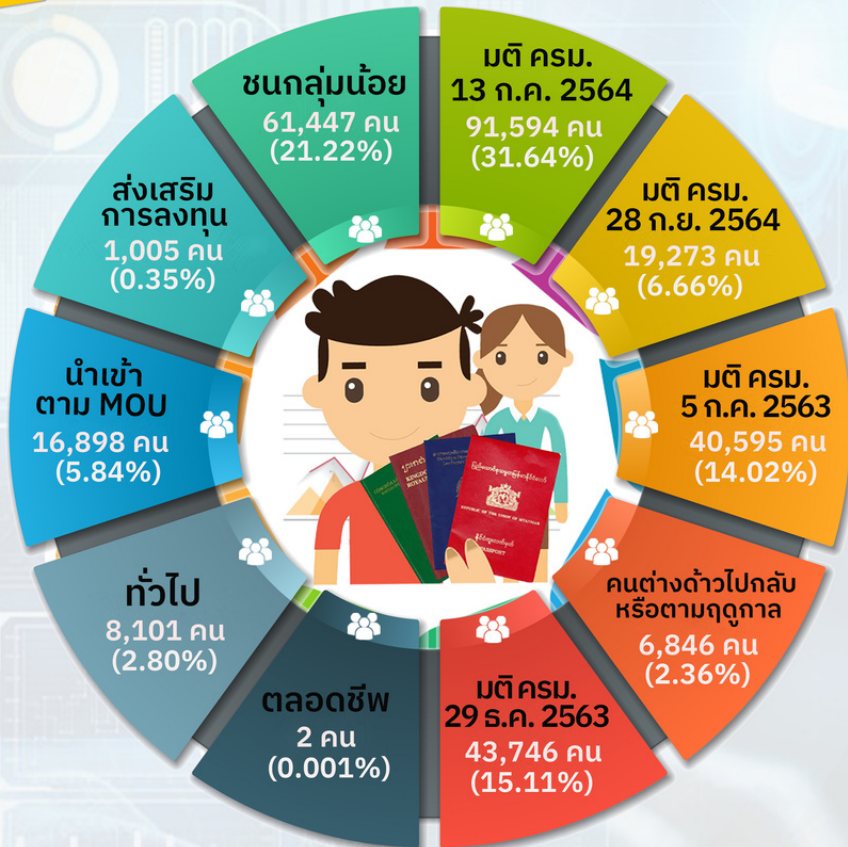
**149,197 คน**  
51.53%



**140,310 คน**  
48.47%



แผนภูมิที่ 15 จำนวนคนต่างด้าวจำแนกตามประเภทที่ได้รับอนุญาตทำงาน



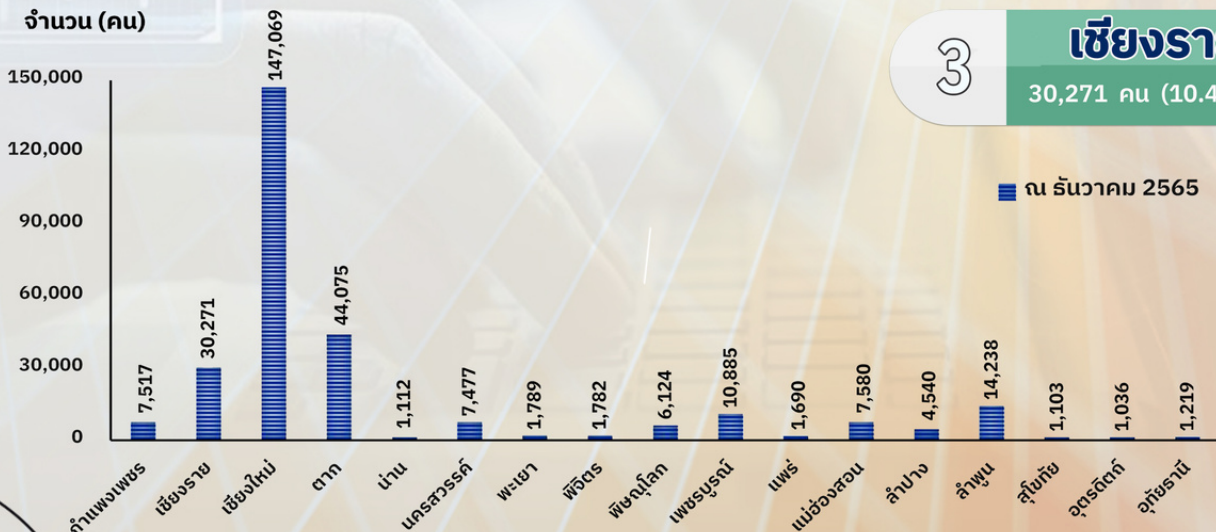
## จำแนกเป็นคนต่างด้าว 3 กลุ่ม



## จำแนกเป็นคนต่างด้าว 3 กลุ่ม



แผนภูมิที่ 16 จำนวนคนต่างด้าวจำแนกตามรายจังหวัด



ที่มา : สำนักบริหารแรงงานต่างด้าว



# ผู้ประกันตนลูกจ้างของกองทุนประกันสังคม



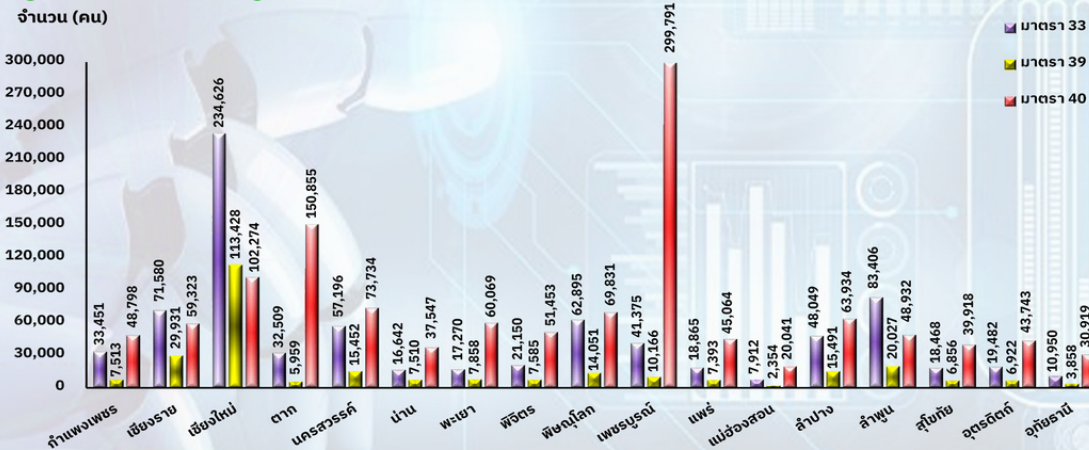
แผนภูมิที่ 17 จำนวนผู้ประกันตนมาตรา 33 มาตรา 39 และมาตรา 40 ณ เดือนธันวาคม 2565 จำนวน 2,324,406 คน



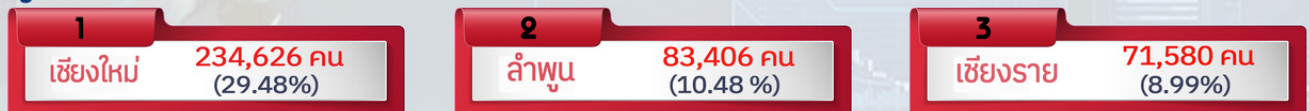
ที่มา : สำนักเงินสมทบ สำนักเสริมสร้างความมั่นคงแรงงานนอกระบบ โดย : กองวิจัยและพัฒนา สำนักงานประกันสังคม



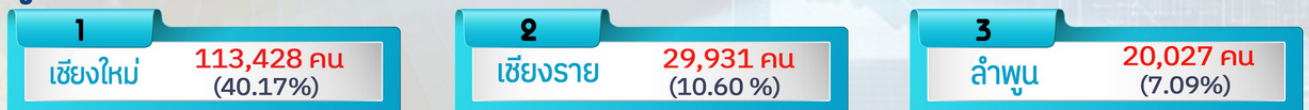
## แผนภูมิที่ 18 จำนวนผู้ประกันตนมาตรา 33 มาตรา 39 และมาตรา 40 จำแนกตามรายจังหวัด



### ผู้ประกันตนมาตรา 33 จำแนกตามรายจังหวัด 3 อันดับแรก



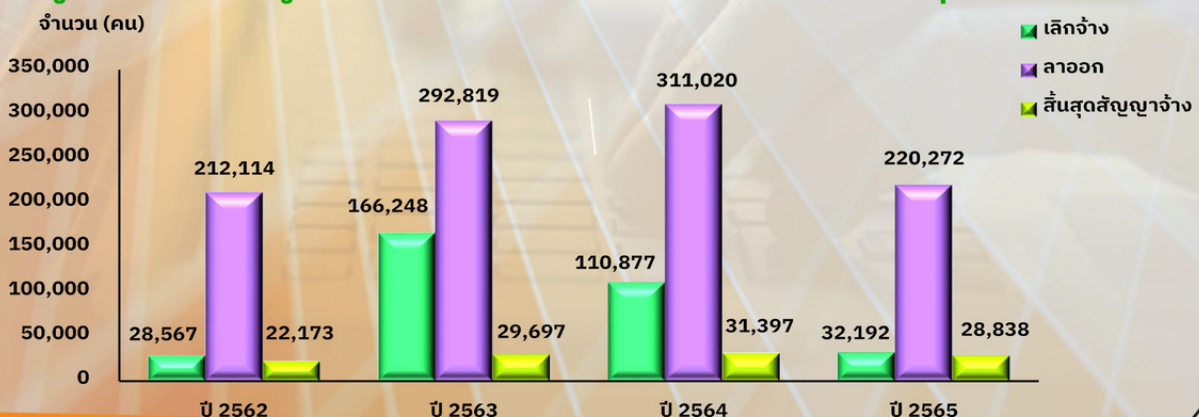
### ผู้ประกันตนมาตรา 39 จำแนกตามรายจังหวัด 3 อันดับแรก



### ผู้ประกันตนมาตรา 40 จำแนกตามรายจังหวัด 3 อันดับแรก



## แผนภูมิที่ 19 จำนวนผู้รับประโยชน์ทดแทนกรณีว่างงาน จำแนกสาเหตุการออกจากงาน



เมื่อเปรียบเทียบการเปลี่ยนแปลงจำนวนผู้รับประโยชน์ทดแทนกรณีว่างงานในแต่ละช่วงปีที่ผ่านมาพบว่าในปี 2563 ลูกจ้างผู้ประกันตนมาตรา 33 ถูกเลิกจ้างลาออก และสิ้นสุดสัญญาจ้างเป็นจำนวนมาก และต่อเนื่องไปจนถึง ปี 2564 จากสถานการณ์แพร่ระบาดของโรคติดเชื้อไวรัสโคโรนา 2019 (COVID-19) ที่แพร่กระจายตั้งแต่ปี 2563 เป็นต้นมา ส่งผลกระทบต่อเศรษฐกิจ

ต้องหยุดชะงักลงตามมาตรการป้องกันและควบคุมการแพร่ระบาดของโรค

ในปี 2565 จากสถานการณ์โรคติดเชื้อไวรัสโคโรนา 2019 (COVID-19) ผ่อนคลายลงตามมาตรการควบคุมโรค สถานประกอบการในหลายธุรกิจเริ่มเปิดดำเนินการกิจการ จึงทำให้การจ้างงานเริ่มทยอยฟื้นตัวขึ้น

 ตารางที่ 7 จำนวนผู้รับประโยชน์ทดแทนกรณีว่างงาน จำแนกสาเหตุการออกจากงานรายจังหวัด

จังหวัด	ปี 2564				ปี 2565			
	เลิกจ้าง	ลาออก	สิ้นสุดสัญญาจ้าง	รวม	เลิกจ้าง	ลาออก	สิ้นสุดสัญญาจ้าง	รวม
กำแพงเพชร	2,699	15,456	2,759	20,914	936	8,887	2,739	12,562
เชียงราย	11,298	28,439	2,926	42,663	2,974	23,777	2,488	29,239
เชียงใหม่	53,071	63,433	4,097	120,601	15,137	56,301	4,062	75,500
ตาก	2,887	13,632	1,184	17,703	786	7,302	1,042	9,130
น่าน	2,395	12,369	1,148	15,912	823	5,882	1,090	7,795
นครสวรรค์	5,828	25,012	1,548	32,388	2,206	19,213	1,359	22,778
พะเยา	1,783	10,250	1,397	13,430	651	5,028	1,526	7,205
พิจิตร	1,804	12,693	2,297	16,794	430	5,371	1,905	7,706
พิษณุโลก	5,269	25,969	3,385	34,623	1,688	17,874	3,436	22,998
เพชรบูรณ์	2,635	21,812	1,058	25,505	1,301	16,164	1,316	18,781
แพร่	2,277	10,272	1,364	13,913	957	5,377	1,193	7,527
แม่ฮ่องสอน	1,577	3,839	375	5,791	285	2,268	438	2,991
ลำปาง	4,802	17,928	3,119	25,849	1,569	11,436	2,615	15,620
ลำพูน	7,901	19,026	1,452	28,379	1,431	21,822	1,248	24,501
สุโขทัย	1,848	12,304	1,630	15,782	393	5,617	1,070	7,080
อุตรดิตถ์	1,885	11,494	1,052	14,431	405	4,910	702	6,017
อุทัยธานี	918	7,092	606	8,616	220	3,043	609	3,872
รวม	110,877	311,020	31,397	453,294	32,192	220,272	28,838	281,302

หน่วย : คน

ที่มา : สำนักงานประกันสังคม <<



### จำแนกสาเหตุการออกจากงาน 3 กรณี



### จำแนกสาเหตุการออกจากงานเป็นรายจังหวัด 3 อันดับแรก

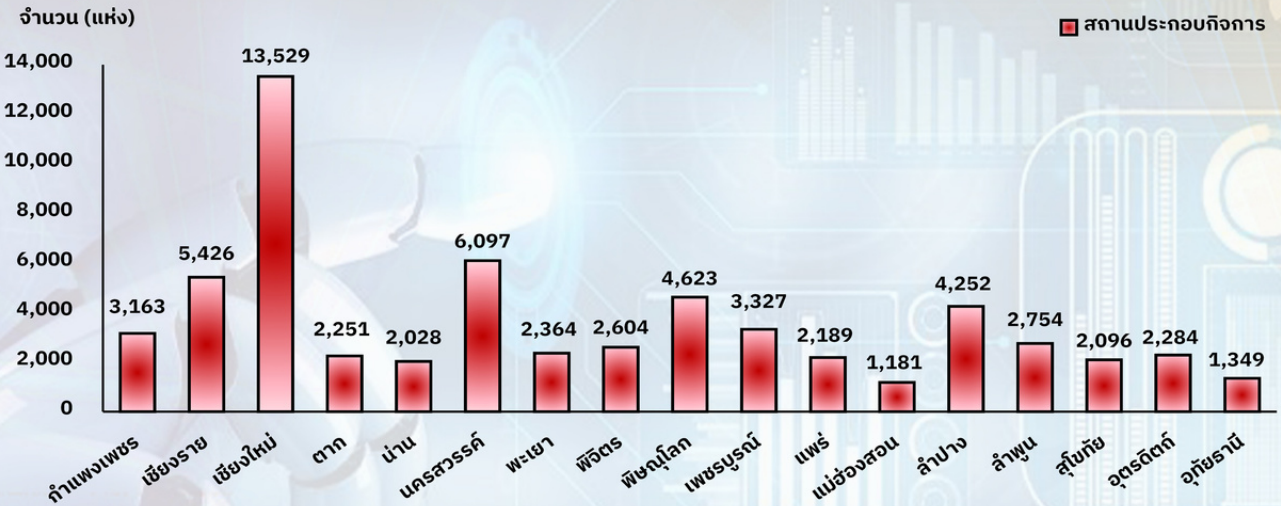


# สถานประกอบการกิจการภาคเหนือ

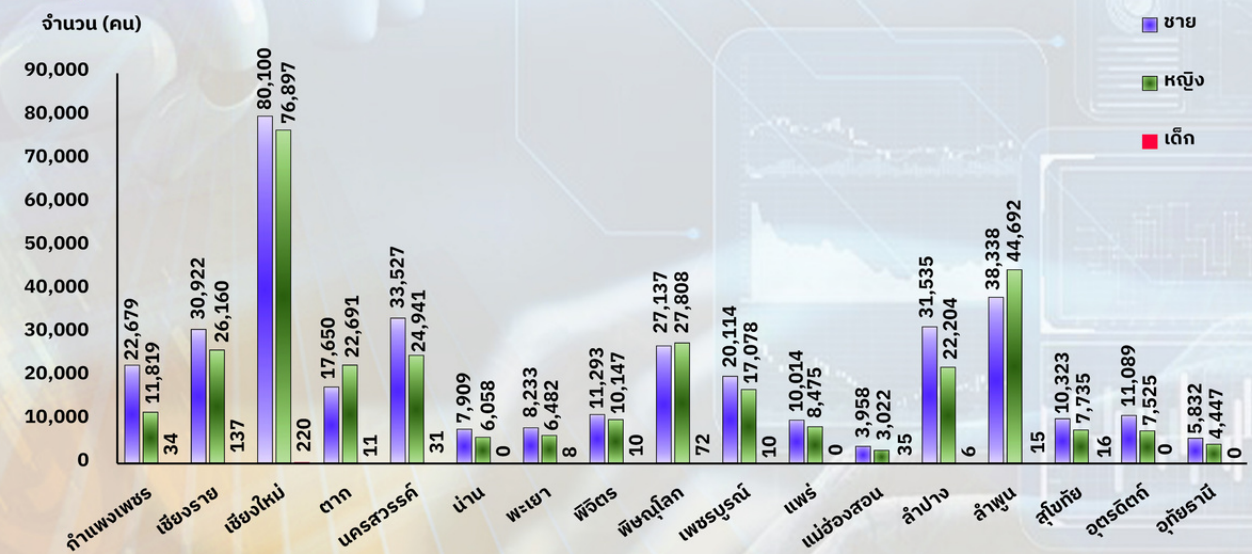
สถานประกอบการกิจการในภาคเหนือ ณ เดือนธันวาคม 2565 จำนวน 61,517 แห่ง มีลูกจ้างทั้งหมด 699,439 คน  
 จำแนกลูกจ้างชาย จำนวน 370,653 คน คิดเป็นร้อยละ 52.99 ลูกจ้างหญิง จำนวน 328,181 คน คิดเป็นร้อยละ 46.92  
 และลูกจ้างเด็ก จำนวน 605 คน คิดเป็นร้อยละ 0.09 ของจำนวนลูกจ้างทั้งหมด



## แผนภูมิที่ 20 จำนวนสถานประกอบการจำแนกตามรายจังหวัด



## แผนภูมิที่ 21 จำนวนลูกจ้างจำแนกตามรายจังหวัด



### จังหวัดที่มีจำนวนสถานประกอบการมากที่สุด 3 อันดับแรก

- เชียงใหม่** 13,529 คน (21.99%)
- นครสวรรค์** 6,097 คน (9.91%)
- เชียงราย** 5,426 คน (8.82%)



### จังหวัดที่มีจำนวนลูกจ้างมากที่สุด 3 อันดับแรก

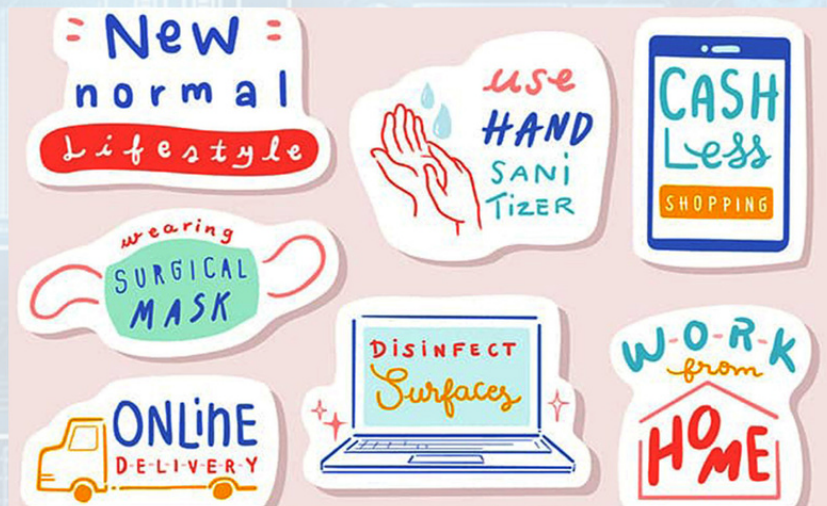
- เชียงใหม่** 157,217 คน (22.48%)
- ลำพูน** 83,045 คน (11.87%)
- นครสวรรค์** 58,499 คน (8.36%)

ที่มา : สำนักงานสวัสดิการและคุ้มครองแรงงานจังหวัดลำปาง

# บท ความ ตลาดแรงงานเปลี่ยนไป “หางานให้โดนใจ หรือแค่ให้ได้เงิน”

หากย้อนเวลาไปก่อนที่โรคติดเชื้อไวรัสโคโรนา 2019 ยังไม่แพร่ระบาดในประเทศไทย สภาพเศรษฐกิจและสังคมรวมถึงวิถีชีวิตของประชาชนคนหางานที่ดำเนินไปอย่างเป็นปกติ ถึงแม้จะมีการนำเทคโนโลยีที่ทันสมัยหรือ Artificial Intelligence (AI) มาใช้แทนกำลังคน ตามโมเดลที่รัฐบาลขับเคลื่อนการพัฒนาเศรษฐกิจด้วยนวัตกรรมหรือ Thailand 4.0 ค่านิยมการทำงานในช่วงนั้น สำหรับคนหางาน รวมถึงนักเรียน นักศึกษา ยังเป็นรูปแบบการหางานที่ “ตรงตามสายที่เรียนมา”

หลังผ่านพ้นยุคโควิด เนื่องจากเศรษฐกิจกลับมาฟื้นตัวตั้งแต่กลางปี 2565 การเปลี่ยนไปของธุรกิจและตลาดแรงงาน หรือ “New Normal Lifestyle” คือการเปลี่ยนแปลงของพฤติกรรมผู้บริโภคและความต้องการ เช่น การให้ความสำคัญด้านสุขอนามัย พฤติกรรม การทำงานที่บ้านหรือการจับจ่ายใช้สอยผ่านเครือข่ายออนไลน์ ปัจจัยเร่งมาจาก “Smart Society Platform” ที่ทำให้



การเปลี่ยนแปลงของรูปแบบธุรกิจและบริการ อาจหมดยุค อีกทั้งการเข้ามาของ “Technology Transform” เป็นการผสมผสานลงตัวของมิติ “Digital” กับมิติ “Life Style” เทคโนโลยีใหม่เข้ามาทำงานแทนที่แรงงานจำนวนมาก ก่อให้เกิด “Disruptive Technology” ธุรกิจและแรงงานกับการปรับตัวสู่การเปลี่ยนแปลงภายใต้กระแส “Next Normal” ที่ผู้ประกอบการตระหนักถึงโอกาสและอนาคตของธุรกิจของตนมากขึ้น

ภาคแรงงานต้องเข้าใจว่าหลังยุคโควิดจะเห็นการปรับเปลี่ยนเทคโนโลยีที่เป็น “Smart Technology” ภาคแรงงานต้องปรับตัวให้สอดคล้องกับการเปลี่ยนแปลงภายใต้ข้อจำกัด เช่น ศักยภาพ อายุ ทักษะและโอกาส การปรับเปลี่ยนเป็นความท้าทายต้องไม่ให้เทคโนโลยีกลายเป็นภัยคุกคามจนถูกเทออกจากงานและกลายเป็นผู้ว่างงานถาวร

จะเห็นได้ว่าสถานการณ์ตลาดแรงงานยังคงมีความต้องการแรงงานขับเคลื่อนเศรษฐกิจมาโดยตลอด แต่เป็นในลักษณะแรงงานที่เพิ่มประสิทธิภาพต่อองค์กรมากขึ้น นั่นหมายถึงแรงงานที่มีทักษะ ความสามารถที่สูงขึ้น และสามารถปรับตัวได้ในสถานการณ์ที่ไม่ปกติ ซึ่งแรงงานลักษณะนี้จะสามารถทำงานอยู่ในองค์กรได้อย่างยั่งยืนมากกว่า กล่าวคือ ไม่เสี่ยงต่อการถูกปลดหรือถูกเลิกจ้าง

อย่างไรก็ตามการทำงานตรงตามสายงาน หรือ การทำงานตรงตามความชอบ ความสนใจ และความถนัด ตามที่จอห์น แอล ฮอลแลนด์ (Dr. John Lewis Holland) นักจิตวิทยาชาวอเมริกันแห่งมหาวิทยาลัยจอห์น ฮอปกินส์ เจ้าของทฤษฎีการเลือกอาชีพ (A Theory of Vocational Choice) เชื่อว่าการเลือกอาชีพของบุคคลจะสะท้อนถึงบุคลิกภาพของคน ๆ นั้น และเหตุผลที่ใช้ในการเลือกอาชีพนั้นก็คือความสนใจ (Interest) ซึ่งเกิดมาจากการผสมผสานระหว่างความคิดที่มีต่อตนเองและความเข้าใจต่ออาชีพที่เลือก และจอห์น แอล ฮอลแลนด์ ยังเป็นผู้สร้าง “แบบสำรวจความพอใจในอาชีพ” (The Vocational Preference Inventory) โดยแบ่งบุคลิกภาพ ของบุคคลทั่วไปแบ่งได้เป็น 6 ลักษณะ

☑️ \_\_\_\_\_  
**หาอาชีพที่เหมาะสมกับบุคลิก**

ด้วยแบบทดสอบ

“**Holland Code**”

(RIASEC)



ตามความสนใจอาชีพประเภทต่าง ๆ ดังนี้ งานช่างฝีมือและกลางแจ้ง งานวิทยาศาสตร์และเทคโนโลยี งานบริการการศึกษา และสังคม งานสำนักงานและเสมียน งานจัดการและค้าขาย งานศิลปะดนตรี และวรรณกรรม โดยแนวคิดนี้เชื่อว่าบุคคลใดได้ทำงานตรงตามความชอบ ความสามารถและความถนัด ย่อมส่งผลให้เกิดประสิทธิภาพในการทำงาน จากแนวคิดดังกล่าวทำให้เกิดเป็น “แบบวัดบุคลิกภาพเพื่อการศึกษาต่อและอาชีพ” ซึ่งนักแนะแนวอาชีพของกรมการจัดหางานใช้เป็นเครื่องมือในการช่วยให้กลุ่มเป้าหมาย นักเรียน นักศึกษา รู้ความต้องการของตนเอง สามารถตัดสินใจเลือกศึกษาต่อและประกอบอาชีพได้ กล่าวคือ เมื่อได้งานตรงตามความชอบและความถนัด จะทำงานอย่างมีความสุข ไม่เปลี่ยนงานบ่อย ลดปัญหาการถูกเลิกจ้างว่างงาน แต่ก่อนที่จะเลือกงานที่ตรงตามใจนั้นต้องมาดูก่อนว่าสถานการณ์ตลาดแรงงานปัจจุบันนี้เป็นอย่างไร

ดังนั้น การหางานให้ตรงใจ ตรงตามความชอบและความถนัด ก็ยังคงเป็นสิ่งสำคัญที่ทำให้ผู้ตัดสินใจเลือกงานนั้นทำงานได้อย่างมีประสิทธิภาพและมีความสุข แต่ต้องพิจารณาถึงความต้องการของตลาดแรงงานด้วยว่าต้องการแรงงานอย่างไร ศักยภาพและความสามารถของเราสอดคล้องกับความต้องการของตลาดแรงงาน หรือไม่ เราถึงจะทำงานนั้นได้อย่างมีความสุข แต่หากสองสิ่งนี้ไม่สอดคล้องกัน ก็ตอบได้ยากว่าการตัดสินใจเลือกทำงานนั้นจะทำให้มีประสิทธิภาพ หรือมีความสุขได้อย่างยั่งยืนหรือไม่ มันก็คงเป็นเพียงการหางานเพื่อให้ได้เงินมาก็เพียงพอ



เรียบเรียงโดย นางเมทินี สุริยะ- หัวหน้าศูนย์บริหารข้อมูลตลาดแรงงานภาคเหนือ

**อ้างอิงจาก**

- >> “AI คืออะไร” <https://blog.cloudhm.co.th/what-is-ai/>
- >> “จอห์น แอล ฮอลแลนด์ (John L. Holland) เป็นผู้สร้าง “แบบสำรวจความพอใจในอาชีพ” (The Vocational Preference) Inventory” [www.novabizz.com/NovaAce/Personality/Theory\\_Holland.htm](http://www.novabizz.com/NovaAce/Personality/Theory_Holland.htm)
- >> “บทสรุปผู้บริหาร” [www.stabundamrong.go.th/web/download/newkm/thailand4.0.pdf](http://www.stabundamrong.go.th/web/download/newkm/thailand4.0.pdf)
- >> “ประวัติความเป็นมาของปัญญาประดิษฐ์” [www.sas.com/th\\_th/insights/analytics/what-is-artificial-intelligence.html](http://www.sas.com/th_th/insights/analytics/what-is-artificial-intelligence.html)
- >> “ผลกระทบโควิด 19 ต่อตลาดแรงงานไทย” [www.bot.or.th/Thai/ResearchAndPublications/articles/Pages/Article\\_12Oct2020.aspx](http://www.bot.or.th/Thai/ResearchAndPublications/articles/Pages/Article_12Oct2020.aspx)



# ที่ปรึกษา

นางสาวสุกุล ไตรรัตน์ผลาด

ผู้อำนวยการกองบริหารข้อมูลตลาดแรงงาน

## คณะผู้จัดทำ

นางเมทินี

ว่าที่ ร.ต.หญิง ดรุณี

นางสาวเปมิกา

นางสาวมณีวรรณ

นางฮาดีทิษฐ์

นางพรนิสา

นายจักรกฤษณ์

นายธนกร

นางสาวสุดารัตน์

นายณัฐพร

นางสาวคัทธिया

สุริยะ

จันทร์มล

ชำระหงษ์

เสมอใจ

จำปากทอง

เทพวงศ์

ขันทะพงษ์

กาวารี

จันทร์สวี

ก่อเกิดวงศ์

ฟูเจริญสุข

หัวหน้าศูนย์บริหารข้อมูลตลาดแรงงานภาคเหนือ

นักวิชาการแรงงานชำนาญการ

นักวิชาการแรงงานชำนาญการ

เจ้าพนักงานแรงงานชำนาญงาน

เจ้าพนักงานแรงงานชำนาญงาน

พนักงานธุรการ ส 4

พนักงานขับรถยนต์ ส 2

นักวิชาการแรงงาน

นักวิชาการแรงงาน

เจ้าพนักงานแรงงาน

เจ้าพนักงานแรงงาน





# วารสาร

สถานการณืตลาดแรงงานภาคเหนือ

NORTHERN LABOUR MARKET INFORMATION ADMINISTRATION CENTER

ประจำปี 2565



## FACEBOOK FANPAGE

ศูนย์บริหารข้อมูลตลาดแรงงานภาคเหนือ



## LINE OFFICE

ศูนย์บริหารข้อมูลตลาดแรงงานภาคเหนือ



## กรมการจัดหางาน

กองบริหารข้อมูลตลาดแรงงาน

## ศูนย์บริหารข้อมูลตลาดแรงงานภาคเหนือ

ศาลากลางจังหวัดลำปาง ชั้น 3  
ถนนชริราษฎร์ดำเนิน ตำบลพระบาท  
จังหวัดลำปาง 52000



[www.doe.go.th/nlmi-lp](http://www.doe.go.th/nlmi-lp)



054-265050



1506

KS-ทรวงแรงงาน