



North Eastern Labour Market Situation

สถานการณ์ตลาดแรงงานภาคตะวันออกเฉียงเหนือ

กาฬสินธุ์ ขอนแก่น ชัยภูมิ นครพนม นครราชสีมา บึงกาฬ บุรีรัมย์ มหาสารคาม มุกดาหาร ยโสธร ร้อยเอ็ด เลย ศรีสะเกษ สกลนคร สุรินทร์ หนองคาย หนองบัวลำภู อุดรธานี อุบลราชธานี อำนาจเจริญ

อาชีพที่มีความต้องการแรงงาน มากที่สุด 3 อันดับแรก

อุตสาหกรรมที่มีความต้องการแรงงาน มากที่สุด 3 อันดับแรก

-  1. คนงานด้านการผลิต
-  2. ตัวแทนการให้บริการทางธุรกิจ
-  3. ผู้ปฏิบัติงานด้านการประกอบ

-  1. การผลิต
-  2. การขายส่งและการขายปลีก
-  3. ที่พักแรมและบริการด้านอาหาร

บทบรรณาธิการ

สถานการณ์ตลาดแรงงานภาคตะวันออกเฉียงเหนือ ข้อมูลเดือนมกราคม 2567 มีความต้องการแรงงาน จำนวน 7,496 อัตรา โดยเป็นความต้องการแรงงานที่แจ้งผ่านกรมการจัดหางาน จำนวน 6,894 อัตรา ผ่านบริษัทจัดหางาน (12 แห่ง) จำนวน 434 อัตรา และผ่านสำนักงานคณะกรรมการข้าราชการพลเรือน (ก.พ.) จำนวน 168 อัตรา ส่วนผู้สมัครงานและการบรรจุงาน เป็นข้อมูลให้บริการผ่านกรมการจัดหางาน มีผู้สมัครงานที่มาใช้บริการจัดหางาน จำนวน 3,887 คน และมีการบรรจุงาน จำนวน 2,677 คน

สำหรับแรงงานที่เดินทางไปทำงานต่างประเทศ จำนวน 2,544 คน เพิ่มขึ้นร้อยละ 1.44 ส่วนคนต่างด้าวที่ได้รับอนุญาตทำงานคงเหลือ จำนวน 71,655 คน ลดลงร้อยละ 9.42 จากช่วงเดียวกันของปีก่อน

ทั้งนี้ผู้สนใจสามารถดูรายละเอียดข้อมูลและติดตามสถานการณ์ตลาดแรงงานภาคตะวันออกเฉียงเหนือ ได้ที่ www.doe.go.th/lmi-ne

CONTENTS

- 1 สถานการณ์การว่างงาน และการเลิกจ้าง**
- 2 ภาวะความต้องการแรงงาน**
- 3 การไปทำงานต่างประเทศ**
- 4 การทำงานของคนต่างด้าว**

จัดทำโดย : ศูนย์บริหารข้อมูลตลาดแรงงานภาคตะวันออกเฉียงเหนือ

ศาลากลางจังหวัดขอนแก่น ชั้น 3 (หลังเก่า)

ถนนศูนย์ราชการ ตำบลในเมือง อำเภอเมือง

จังหวัดขอนแก่น 40000

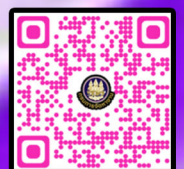
โทรศัพท์: 0-4323-9016, 0-4323-4752

โทรสาร : 0-4323-9016

เว็บไซต์ : www.doe.go.th/lmi-ne

E-mail : lm_kkn@doe.go.th

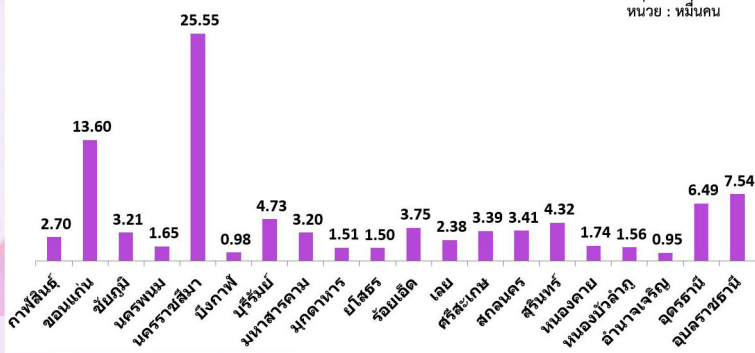
ดูรายละเอียดเพิ่มเติมและ
ติดตามสถานการณ์ตลาดแรงงานภาค ๆ ได้ที่



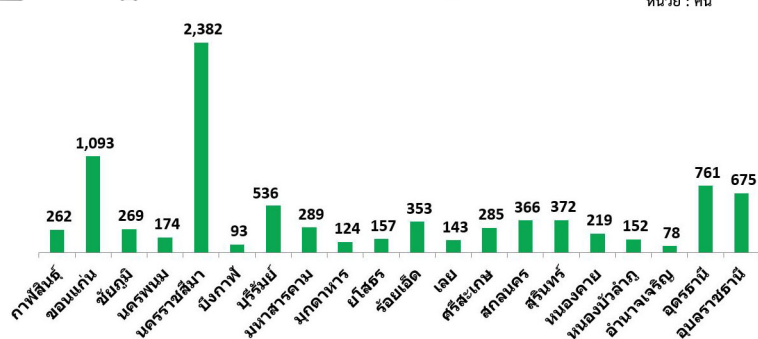
สถานการณ์การว่างงานและการเลิกจ้าง

สถานการณ์การว่างงานและการเลิกจ้างในภาคตะวันออกเฉียงเหนือ เดือนมกราคม 2567 มีผู้ประกันตนมาตรา 33 ในระบบประกันสังคม จำนวน 941,747 คน และมีผู้ประกันตนมาขึ้นทะเบียนขอรับประโยชน์ทดแทนกรณีว่างงาน จำนวน 8,783 คน คิดเป็นร้อยละ 0.93 ของผู้ประกันตนมาตรา 33 เมื่อเปรียบเทียบกับช่วงเดียวกันของปีก่อน พบว่าผู้ขอรับประโยชน์ทดแทน เพิ่มขึ้นร้อยละ 1.20 โดยสาเหตุการว่างงาน คือการลาออกจากงาน จำนวน 7,161 คน คิดเป็นร้อยละ 81.53 โดยอาชีพที่ลาออกจากงานมากที่สุดคือ พนักงานทั่วไป แรงงานด้านการผลิต และพนักงานบริการลูกค้า ส่วนการเลิกจ้าง จำนวน 1,221 คน คิดเป็นร้อยละ 13.90 และสิ้นสุดสัญญาจ้าง จำนวน 401 คน คิดเป็นร้อยละ 4.57

ผู้ประกันตน มาตรา 33



ผู้ขอรับประโยชน์ทดแทนกรณีว่างงาน



ที่มา : สำนักงานประกันสังคม

ที่มา : ระบบไทยมีงานทำ กรมการจัดหางาน

ผู้ขอรับประโยชน์ทดแทนกรณีว่างงาน จำนวน 8,783 คน

ลาออก 7,161 คน

เทียบกับ ธันวาคม 66 5,982 คน **19.71%**

เทียบกับ มกราคม 66 7,554 คน **5.20%**

สิ้นสุดสัญญาจ้าง

401 คน

31.91%

เทียบกับ มกราคม 66 (304 คน)

เลิกจ้าง 1,221 คน

เทียบกับ ธันวาคม 66 760 คน **60.66%**

เทียบกับ มกราคม 66 821 คน **48.72%**

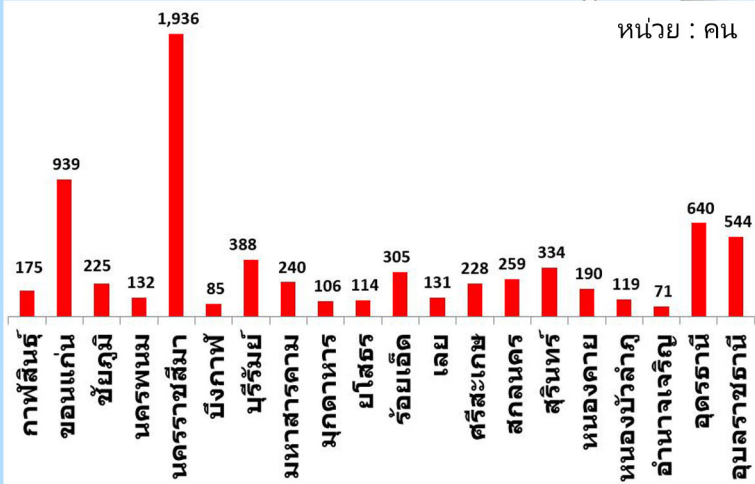
สาเหตุที่ลาออกจากงาน

- 01 ประกอบอาชีพอิสระ 3,022 คน
- 02 ต้องการเปลี่ยนงานใหม่ 2,822 คน
- 03 พักผ่อน 848 คน
- 04 รักษาตัวเนื่องจากเจ็บป่วย 469 คน

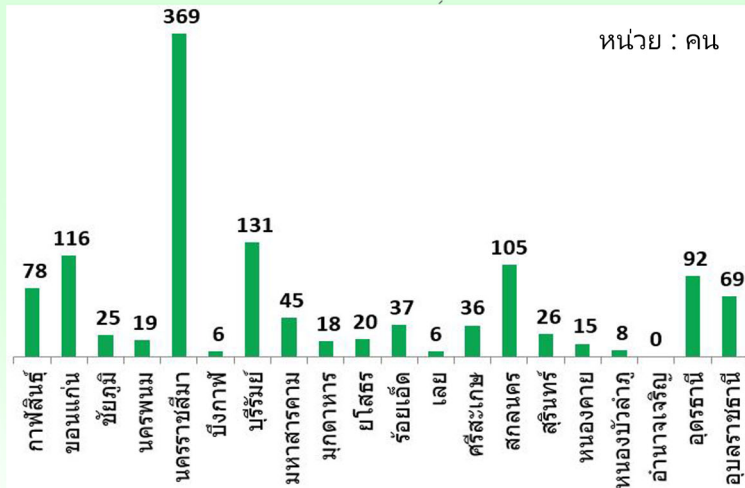
สาเหตุที่ถูกเลิกจ้าง

- 01 สถานประกอบการปิดกิจการ 483 คน
- 02 ลดจำนวนพนักงาน 472 คน
- 03 นายจ้างยกเลิกสัญญาจ้าง 266 คน

ลาออก จำแนกตามจังหวัด



เลิกจ้าง จำแนกตามจังหวัด



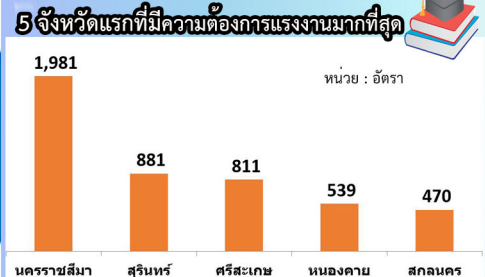
ภาวะความต้องการแรงงาน

นายจ้าง/สถานประกอบการ แจ้งความต้องการแรงงาน ข้อมูลเดือนมกราคม 2567 จำนวน 7,496 อัตรา โดยแจ้งผ่านกรมการจัดหางาน จำนวน 6,894 อัตรา ผ่านบริษัทจัดหางาน (12 แห่ง) จำนวน 434 อัตรา และผ่านสำนักงานคณะกรรมการข้าราชการพลเรือน จำนวน 168 อัตรา อุตสาหกรรมที่มีความต้องการแรงงานมากที่สุด คือ การผลิต จำนวน 3,372 อัตรา (ร้อยละ 44.98) รองลงมา การขายส่งและการขายปลีก การช้อปปิ้งออนไลน์และจักรยานยนต์ จำนวน 2,263 อัตรา (ร้อยละ 30.19) ที่พักแรมและบริการด้านอาหาร จำนวน 328 อัตรา (ร้อยละ 4.38) การบริหารราชการการป้องกันประเทศ จำนวน 263 อัตรา (ร้อยละ 3.51) และการก่อสร้าง จำนวน 231 อัตรา (ร้อยละ 3.08)

ความต้องการแรงงาน
7,496 อัตรา

เทียบกับ ธันวาคม 66 **6,848 อัตรา** **9.46 %**

เทียบกับ มกราคม 66 **11,841 อัตรา** **36.69 %**



5 อันดับอุตสาหกรรมที่มีความต้องการแรงงานมากที่สุด

1. การผลิต
2. การขายส่งและการขายปลีก การช้อปปิ้งออนไลน์และจักรยานยนต์
3. ที่พักแรมและบริการด้านอาหาร
4. การบริหารราชการการป้องกันประเทศ
5. การก่อสร้าง

5 อันดับอาชีพที่มีความต้องการแรงงานมากที่สุดผ่านกรมการจัดหางาน

1. คนงานด้านการผลิต **1,845 อัตรา**
2. ตัวแทนการให้บริการทางธุรกิจ **554 อัตรา**
3. ผู้ปฏิบัติงานด้านการประกอบ **419 อัตรา**
4. พนักงานขายในศูนย์บริการลูกค้า **418 อัตรา**
5. ช่างตัดเย็บเสื้อผ้า **278 อัตรา**

5 อันดับอาชีพที่มีความต้องการแรงงานมากที่สุดผ่านบริษัทจัดหางาน

1. ตัวแทนขายด้านการค้า **44 อัตรา**
2. พนักงานขายในศูนย์บริการลูกค้า **36 อัตรา**
3. ผู้จัดการด้านการบริการ **22 อัตรา**
4. หัวหน้าทีมงานในสำนักงาน **21 อัตรา**
5. เสมียนทั่วไป **19 อัตรา**

ผู้สมัครงานที่มาใช้บริการจัดหางาน 3,887 คน

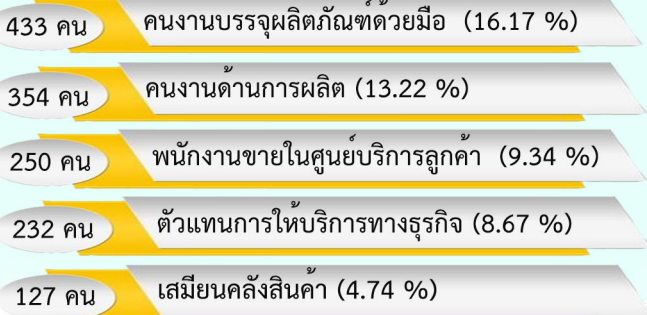
เทียบกับ ธันวาคม 66 **3,175 คน** **22.43 %**

เทียบกับ มกราคม 66 **4,494 คน** **13.51 %**

การบรรจุงาน 2,677 คน

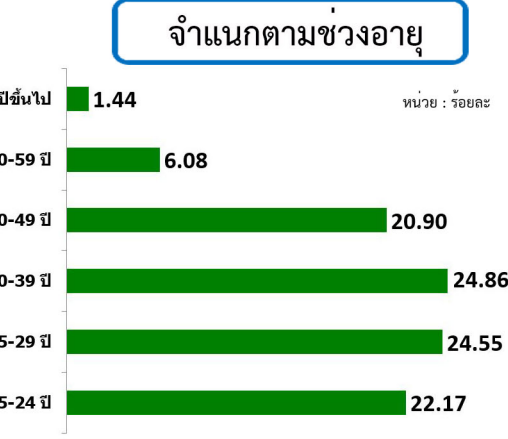
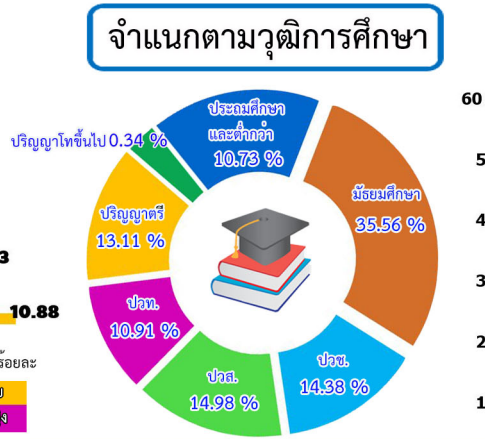
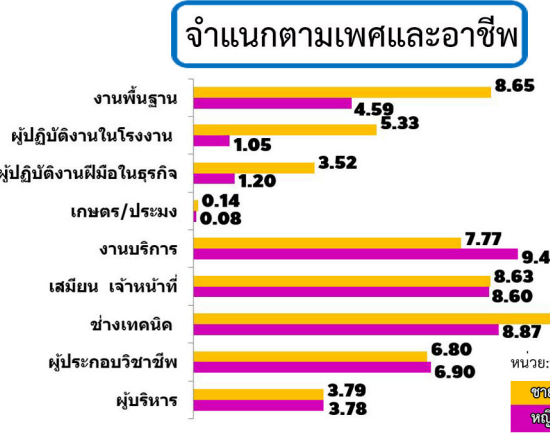
เทียบกับ ธันวาคม 66 **2,184 คน** **22.57 %**

เทียบกับ มกราคม 66 **3,187 คน** **16.00 %**



โอกาสในการมีงานทำของแรงงาน ในภาคตะวันออกเฉียงเหนือ

โอกาสในการมีงานทำของแรงงานในภาคตะวันออกเฉียงเหนือ พบว่า เพศชาย (ร้อยละ 55.50) มีโอกาสได้งานทำมากกว่าเพศหญิง (ร้อยละ 44.50) ช่วงอายุ 30 - 39 ปี (ร้อยละ 24.86) มีโอกาสได้งานทำมากที่สุด รองลงมาคือช่วงอายุ 25 - 29 ปี (ร้อยละ 24.55) และเมื่อจำแนกตามวุฒิการศึกษา ระดับมัธยมศึกษา (ร้อยละ 35.56) มีโอกาสได้งานทำมากที่สุด รองลงมา ปวส. (ร้อยละ 14.98) และ ปวช. (ร้อยละ 14.38) ตามลำดับ



การไปทำงานต่างประเทศ

การไปทำงานต่างประเทศของแรงงานไทย ในภาคตะวันออกเฉียงเหนือ เดือนมกราคม ปี 2567 มีจำนวน 2,544 คน จังหวัดที่มีแรงงานไปทำงานต่างประเทศมากที่สุด 3 อันดับแรก คือ อุดรธานี นครราชสีมาและขอนแก่น ประเทศที่มีแรงงานไทยไปทำงานต่างประเทศมากที่สุด 3 อันดับแรก คือ ไต้หวัน เกาหลีใต้ และญี่ปุ่น เมื่อเปรียบเทียบกับช่วงเดียวกันของปีก่อน แรงงานไปทำงานต่างประเทศ เพิ่มขึ้นร้อยละ 1.44

จังหวัดในภาคตะวันออกเฉียงเหนือ

ที่แรงงานไปทำงานต่างประเทศมากที่สุด 5 อันดับแรก

การเดินทาง

ไปทำงานต่างประเทศ

(หน่วย : คน)



อุดรธานี 606

นครราชสีมา 261

ขอนแก่น 188

สกลนคร 164

หนองคาย 153

ประเทศที่มีแรงงานในภาคตะวันออกเฉียงเหนือ

ไปทำงานมากที่สุด 5 อันดับแรก



ไต้หวัน

1,327 คน



เกาหลีใต้

449 คน



ญี่ปุ่น

395 คน



ฮังการี

54 คน



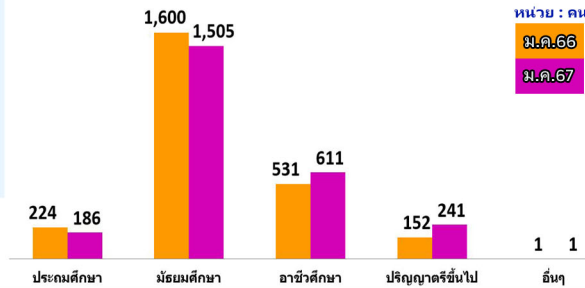
ฮ่องกง

33 คน

จำนวนแรงงานไทยในภาคฯ

เดินทางไปทำงานต่างประเทศจำแนกตามวุฒิการศึกษา

หน่วย : คน



เปรียบเทียบข้อมูล

การไปทำงานต่างประเทศ

เดือน มกราคม 67 2,544 คน

เทียบกับ ธันวาคม 66 2,632 คน **3.34 %**

เทียบกับ มกราคม 66 2,508 คน **1.44 %**

จำแนกตามวิธีการเดินทาง

เฉพาะ Re-entry VISA

1,979 คน

20.01 %

จากช่วงเดียวกันของปีก่อน
(จำนวน 2,474 คน)

เฉพาะ 5 วิธีการเดินทาง 2,544 คน



บริษัทจัดหางานจัดส่ง
1,664 คน (65.41%)



กรมการจัดหางานจัดส่ง
466 คน (18.32%)



แจ้งการเดินทางด้วยตัวเอง
218 คน (8.57%)



นายจ้างพาลูกจ้างไปทำงาน
139 คน (5.46%)

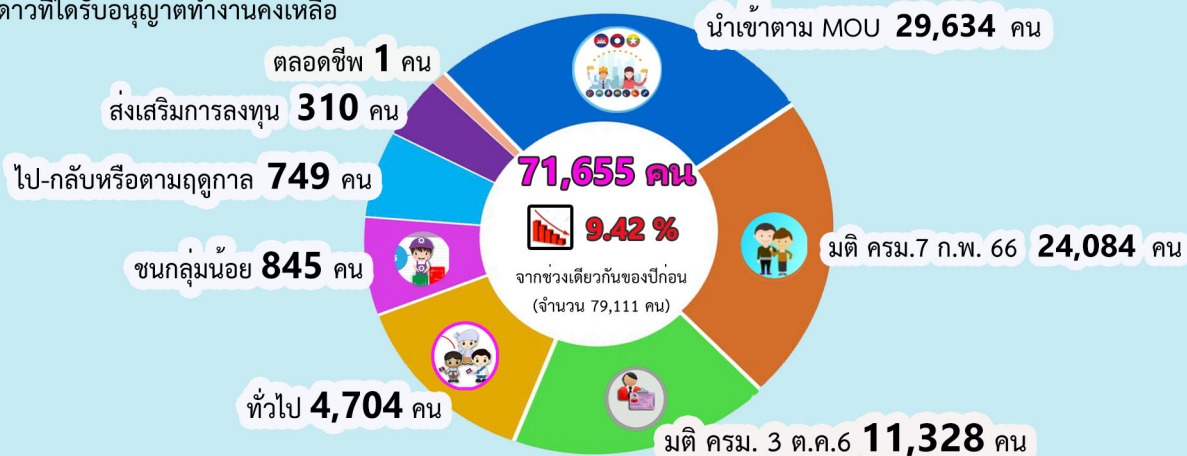


นายจ้างพาไปฝึกงาน
57 คน (2.24%)

ที่มา : กองบริหารแรงงานไทยไปต่างประเทศ

การทำงานของคนต่างด้าว

จำนวนคนต่างด้าวที่ได้รับอนุญาตทำงานคงเหลือในภาคตะวันออกเฉียงเหนือ เดือนมกราคม 2567 จำนวน 71,655 คน ลดลงร้อยละ 9.42 จากช่วงเดียวกันของปีก่อน ส่วนใหญ่เป็นแรงงานต่างด้าว 4 สัญชาติ คือ ลาว เมียนมา กัมพูชา และเวียดนาม จำนวน 53,718 คน คิดเป็นร้อยละ 74.97 ของคนต่างด้าวที่ได้รับอนุญาตทำงานคงเหลือ



จังหวัดที่มีคนต่างด้าวคงเหลือมากที่สุด 5 อันดับแรก

นครราชสีมา 28,859 คน

ขอนแก่น 9,057 คน

อุดรธานี 4,029 คน

อุบลราชธานี 3,183 คน

เลย 2,832 คน

ที่มา : สำนักบริหารแรงงานต่างด้าว

ศูนย์บริหารข้อมูลตลาดแรงงานภาคตะวันออกเฉียงเหนือ