



วารสาร

สถานการณ์ตลาดแรงงาน

ปีที่ 32 ฉบับที่ 2 ประจำเดือนกุมภาพันธ์ 2567



- ▶ ความต้องการแรงงาน (มกราคม 2567) 76,611 อัตรา
- ▶ แรงงานไทยเดินทางไปทำงานต่างประเทศลดลง ร้อยละ 5.11 (YOY)
- ▶ ผู้มีงานทำ 39.13 ล้านคน ผู้ว่างงาน 4.32 แสนคน
- ▶ ผู้ขึ้นทะเบียนกรณีว่างงานผ่านกรมการจัดหางาน จำนวน 83,341 คน

CONTENTS

- 1 ความต้องการแรงงานผ่านกรมการจัดหางาน
- 2 การไปทำงานต่างประเทศ
- 3 การทำงานของคนต่างด้าว
- 4 ภาวะการทำงานของประชากร
- 5 การขึ้นทะเบียนผู้ประกันตนกรณีว่างงาน

บทบรรณาธิการ...

สถานการณ์ตลาดแรงงานเดือนมกราคม 2567 มีผู้มีงานทำจำนวน 39.13 ล้านคน ผู้ว่างงาน 4.32 แสนคน สำหรับผู้ประกันตนที่ขึ้นทะเบียนกรณีว่างงานผ่านกรมการจัดหางาน จำนวน 83,341 คน โดยสาเหตุการว่างงานส่วนใหญ่ คือ ลาออกจากงาน ร้อยละ 80.22 ทั้งนี้ พบว่า นายจ้าง/สถานประกอบการแจ้งความต้องการแรงงานผ่านกรมการจัดหางาน จำนวน 76,611 อัตรา การเดินทางไปทำงานต่างประเทศ ลดลง ร้อยละ 5.11 แรงงานต่างด้าวที่ทำงานในประเทศไทย เพิ่มขึ้น ร้อยละ 3.19

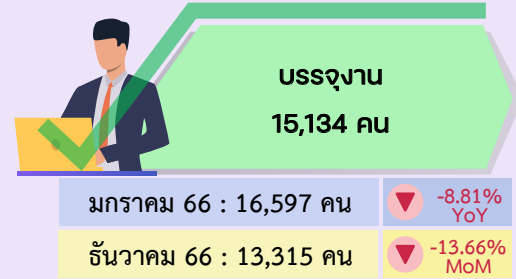
ทั้งนี้ ผู้สนใจสามารถดูรายละเอียดข้อมูลและติดตามสถานการณ์ตลาดแรงงาน และบทความต่าง ๆ ได้จากเว็บไซต์ <https://www.doe.go.th/prd/lmia>

กองบรรณาธิการ

1. ความต้องการแรงงานผ่านกรมการจัดหางาน



นายจ้าง/สถานประกอบการแจ้งความต้องการแรงงานผ่านกรมการจัดหางาน ณ เดือนมกราคม 2567 จำนวน 76,611 อัตรา เป็นความต้องการแรงงานในระดับ ปวช.-ปวส./อนุปริญญามากที่สุด จำนวน 28,626 อัตรา (ร้อยละ 37.37) รองลงมา คือ ระดับมัธยมศึกษา จำนวน 26,983 อัตรา (ร้อยละ 35.22) ระดับปริญญาตรีและสูงกว่า จำนวน 11,105 อัตรา (ร้อยละ 14.50) และระดับประถมศึกษา จำนวน 9,897 อัตรา (ร้อยละ 12.92)



ความต้องการแรงงาน จำแนกตามภาคเศรษฐกิจ

ภาคเกษตรกรรม
836 อัตรา



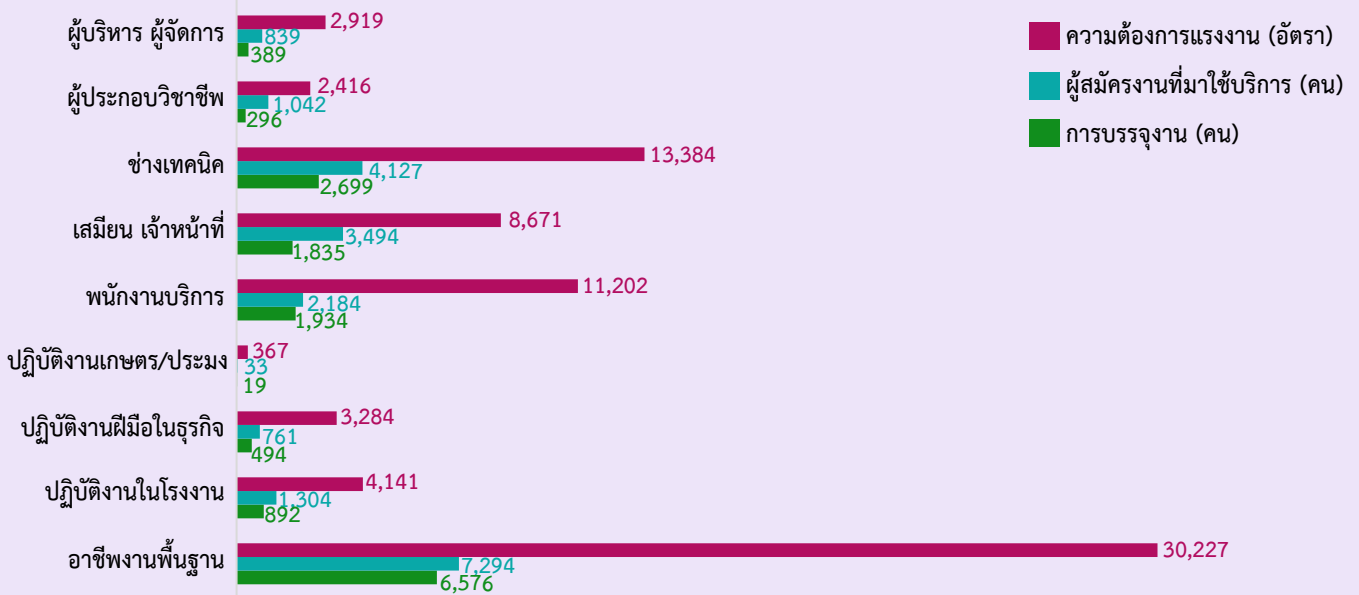
ภาคการผลิต
33,899 อัตรา



ภาคบริการ/การค้า
41,876 อัตรา

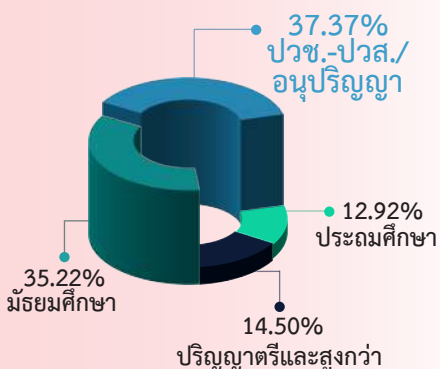


ความต้องการแรงงาน ผู้สมัครงานที่มาใช้บริการ และการบรรจวน จำแนกตามประเภทอาชีพ

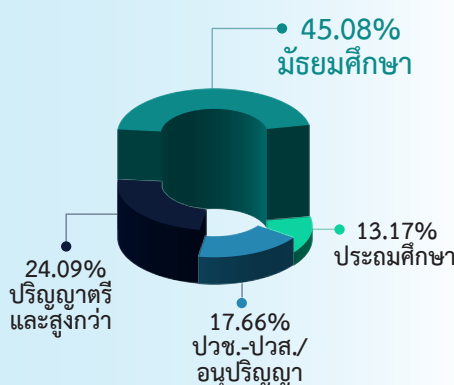


ความต้องการแรงงาน ผู้สมัครงานที่มาใช้บริการ และการบรรจวน จำแนกตามระดับการศึกษา

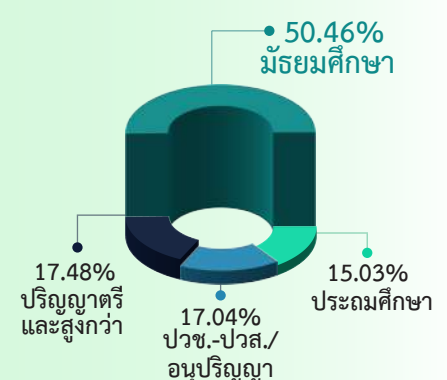
ความต้องการแรงงาน



ผู้สมัครงานที่มาใช้บริการ



การบรรจวน



ที่มา : ระบบศูนย์ข้อมูลกลาง กรมการจัดหางาน กระทรวงแรงงาน

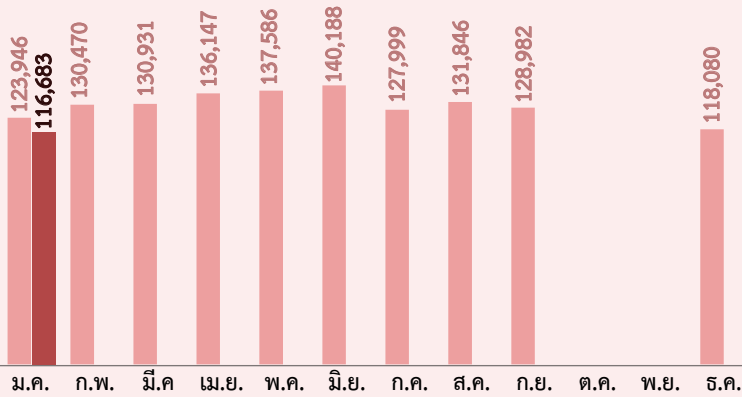


การไปทำงานต่างประเทศของแรงงานไทย ณ เดือนมกราคม 2567 มีแรงงานไทยที่ยังคงทำงานในต่างประเทศทั้งสิ้น 116,683 คน โดยประเทศที่แรงงานไทยไปทำงานมากที่สุด 3 อันดับแรก คือ ไต้หวัน สาธารณรัฐเกาหลี และอิสราเอล สำหรับประเภทอาชีพที่แรงงานไทยไปทำงานมากที่สุด คือ อาชีพงานพื้นฐาน ได้แก่ แรงงานด้านการเกษตร แรงงานอุตสาหกรรมทั่วไป และแรงงานด้านการผลิตผลิตภัณฑ์โลหะ

คนหางานที่ได้รับอนุญาตให้เดินทางไปทำงานต่างประเทศ มีจำนวน 8,118 คน จำแนกเป็นการเดินทาง 5 วิธี จำนวน 4,207 คน เป็นการเดินทางโดยบริษัทจัดหางานจัดส่งมากที่สุด จำนวน 2,353 คน (ร้อยละ 28.98) ทั้งนี้มีแรงงานที่แจ้งการเดินทางกลับไปทำงาน (RE-ENTRY) จำนวน 3,911 คน (ร้อยละ 48.18) สาขาอาชีพที่เดินทางไปทำงานมากที่สุด คือ อาชีพงานพื้นฐาน จำนวน 2,564 คน (ร้อยละ 31.58)

ยังคงทำงานในต่างประเทศ

● ปี 2566 ● ปี 2567 หน่วย : คน

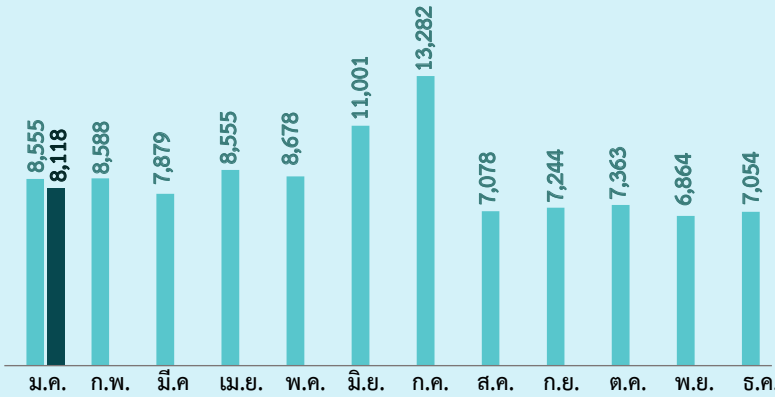


ลดลงจากช่วงเดียวกันของปีก่อน จำนวน 7,263 คน ▼ -5.86% YoY

ลดลงจากเดือนก่อน จำนวน 1,397 คน ▼ -1.18% MoM

ได้รับอนุญาตให้เดินทางไปทำงานต่างประเทศ

● ปี 2566 ● ปี 2567 หน่วย : คน



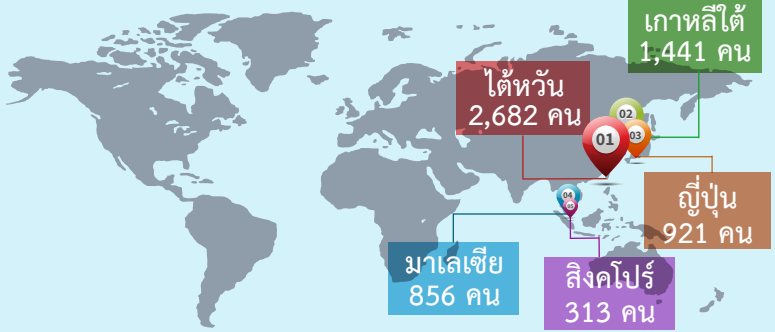
ลดลงจากช่วงเดียวกันของปีก่อน จำนวน 437 คน ▼ -5.11% YoY

เพิ่มขึ้นจากเดือนก่อน จำนวน 1,064 คน ▲ +15.08% MoM

5 อันดับประเทศที่แรงงานไทยยังคงทำงานมากที่สุด

	1. ไต้หวัน	51,819 คน
	2. สาธารณรัฐเกาหลี	20,231 คน
	3. อิสราเอล	13,987 คน
	4. ญี่ปุ่น	8,697 คน
	5. มาเลเซีย	4,820 คน

5 อันดับประเทศที่แรงงานไทยได้รับอนุญาตเดินทางไปทำงาน



5 อันดับประเทศที่แรงงานไทยยังคงทำงาน จำแนกตามกลุ่มประเทศ

เอเชีย

1. ไต้หวัน
2. สาธารณรัฐเกาหลี
3. ญี่ปุ่น
4. มาเลเซีย
5. สิงคโปร์

ตะวันออกกลาง

1. อิสราเอล
2. สหรัฐอาหรับเอมิเรตส์
3. คูเวต
4. กาตาร์
5. ซาอุดีอาระเบีย

ยุโรป

1. ฮังการี
2. โปรตุเกส
3. ไอร์แลนด์
4. โปแลนด์
5. สาธารณรัฐเช็ก

อเมริกาเหนือและใต้

1. สหรัฐอเมริกา
2. แคนาดา
3. ปานามา
4. โคลัมเบีย
5. กรีนแลนด์

แอฟริกา

1. ซูดานใต้
2. มาดากัสการ์
3. โมซัมบิก
4. แอฟริกาใต้
5. โมร็อกโก

ออสเตรเลียและโอเชียเนีย

1. นิวซีแลนด์
2. ออสเตรเลีย
3. ปาปัว นิวกินี
4. สาธารณรัฐมาร์แชลล์
5. เฟรนช์โปลินีเซีย

จำแนกตามวิธีการเดินทาง

1 บริษัทฯ จัดส่ง 2,353 คน	4 นายจ้างพาไปทำงาน 474 คน
2 กรมฯ จัดส่ง 739 คน	5 นายจ้างพาไปฝึกงาน 165 คน
3 เดินทางด้วยตนเอง 476 คน	6 RE-ENTRY 3,911 คน

จำแนกตามประเภทอาชีพ 5 อันดับแรก

	1. อาชีพงานพื้นฐาน	2,564 คน
	2. ผู้ปฏิบัติงานในโรงงาน	2,353 คน
	3. ผู้ปฏิบัติงานฝีมือด้านการเกษตรและประมง	822 คน
	4. ผู้ปฏิบัติงานโดยใช้ฝีมือในธุรกิจต่าง ๆ	786 คน
	5. พนักงานบริการ พนักงานชาย	616 คน

ที่มา : กองบริหารแรงงานไทยไปต่างประเทศ

3. การทำงานของคนต่างด้าว

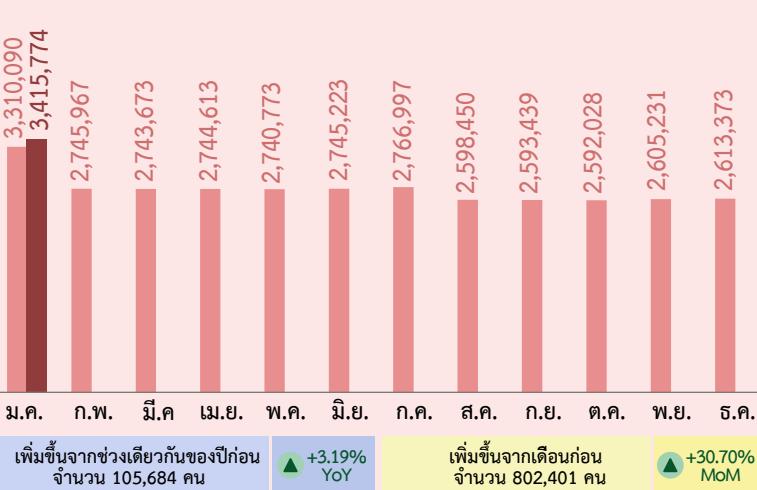


คนต่างด้าวคงเหลือที่ทำงานในประเทศไทย ณ เดือนมกราคม 2567 มีจำนวน 3,415,774 คน โดยเป็นแรงงานต่างด้าว 4 สัญชาติ (เมียนมา ลาว กัมพูชา และเวียดนาม) จำนวน 3,150,239 คน (ร้อยละ 92.23) แรงงานต่างด้าวกลุ่มมีทักษะ จำนวน 176,464 คน (ร้อยละ 5.17) และชนกลุ่มน้อย/ตลอดชีพ จำนวน 89,071 คน (ร้อยละ 2.61)

คนต่างด้าวได้รับอนุญาตทำงานใหม่ ณ เดือนมกราคม 2567 มีจำนวน 58,782 ตำแหน่ง โดยจำแนกตามประเภทการอนุญาต ดังนี้ นำเข้าตาม MOU 42,270 ตำแหน่ง (ร้อยละ 71.91) ประเภททั่วไป 6,083 ตำแหน่ง (ร้อยละ 10.35) เข้ามาทำงานในลักษณะไป-กลับ หรือตามฤดูกาล 6,831 ตำแหน่ง (ร้อยละ 11.62) ประเภทชนกลุ่มน้อย 2,034 ตำแหน่ง (ร้อยละ 3.46) และประเภทส่งเสริมการลงทุน 1,564 ตำแหน่ง (ร้อยละ 2.66)

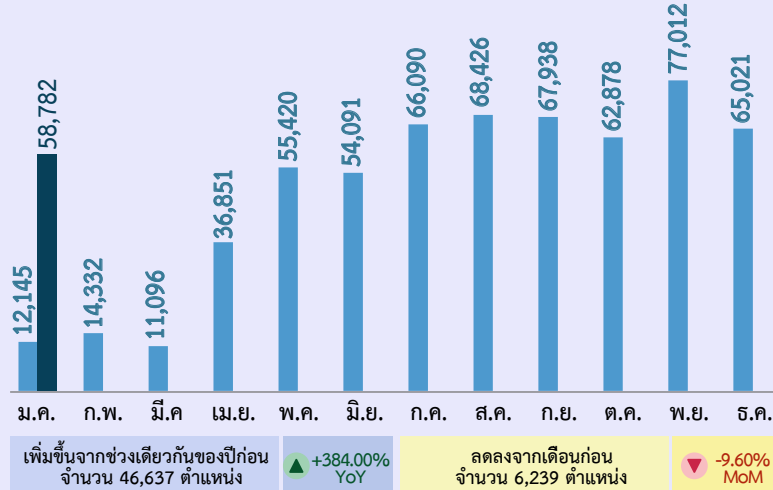
แรงงานต่างด้าวคงเหลือที่ราชอาณาจักร

● ปี 2566 ● ปี 2567 หน่วย : คน

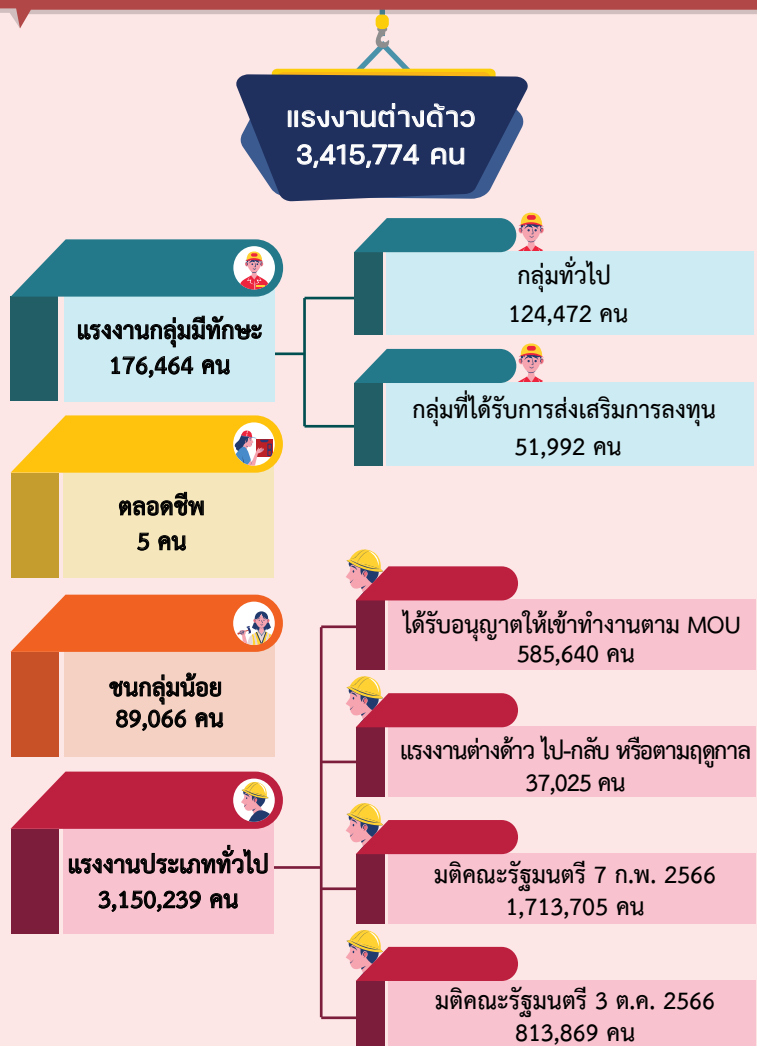


คนต่างด้าวได้รับอนุญาตทำงานใหม่

● ปี 2566 ● ปี 2567 หน่วย : ตำแหน่ง



แรงงานต่างด้าวที่ได้รับอนุญาตทำงาน จำแนกตามกลุ่มต่าง ๆ



ได้รับอนุญาตใหม่ จำแนกตามประเภทการอนุญาต

- ประเภททั่วไป 6,083 ตำแหน่ง**
 - หมวดอาชีพที่ได้รับอนุญาตทำงาน 3 อันดับแรก
 - ผู้บริหาร 1,958 ตำแหน่ง
 - ผู้ประกอบการวิชาชีพ 1,950 ตำแหน่ง
 - ช่างเทคนิค 1,434 ตำแหน่ง
- ส่งเสริมการลงทุน 1,564 ตำแหน่ง**
 - หมวดอาชีพที่ได้รับอนุญาตทำงาน 3 อันดับแรก
 - ผู้บริหาร 535 ตำแหน่ง
 - ช่างเทคนิค 518 ตำแหน่ง
 - ผู้ประกอบการวิชาชีพ 279 ตำแหน่ง
- ชนกลุ่มน้อย 2,034 ตำแหน่ง**
 - หมวดอาชีพที่ได้รับอนุญาตทำงาน 3 อันดับแรก
 - อาชีพงานพื้นฐาน 1,341 ตำแหน่ง
 - ปฏิบัติงานฝีมือในธุรกิจ 268 ตำแหน่ง
 - พนักงานบริการ 250 ตำแหน่ง
- ไป-กลับ/ตามฤดูกาล 6,831 ตำแหน่ง**
 - หมวดอุตสาหกรรมที่ได้รับอนุญาตทำงาน 3 อันดับแรก
 - เกษตรและปศุสัตว์ 4,544 ตำแหน่ง
 - การผลิต 1,155 ตำแหน่ง
 - การขนส่ง/ขายปลีก 462 ตำแหน่ง
- นำเข้าตาม MOU 42,270 ตำแหน่ง**
 - หมวดอุตสาหกรรมที่ได้รับอนุญาตทำงาน 3 อันดับแรก
 - การผลิต 14,705 ตำแหน่ง
 - ก่อสร้าง 10,042 ตำแหน่ง
 - การขนส่ง/ขายปลีก 8,148 ตำแหน่ง

ที่มา : สำนักบริหารแรงงานต่างด้าว

4. ภาพการทำงานของประชากร

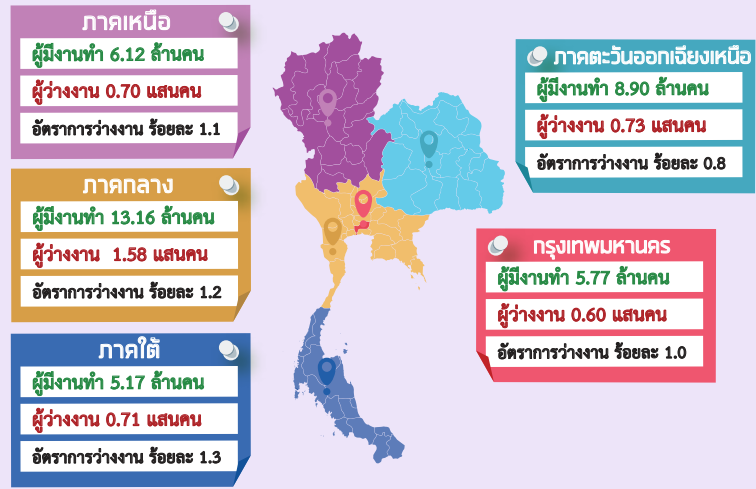


จากข้อมูลของสำนักงานสถิติแห่งชาติที่ทำการสำรวจในเดือนมกราคม 2567 พบว่า มีผู้มีอายุ 15 ปีขึ้นไป 59.07 ล้านคน มีผู้อยู่ในกำลังแรงงานรวม 39.81 ล้านคน เป็นผู้มีงานทำ 39.13 ล้านคน ผู้ว่างงาน 4.32 แสนคน (คิดเป็นอัตราการว่างงาน ร้อยละ 1.1) และผู้รอฤดูกาล 2.50 แสนคน

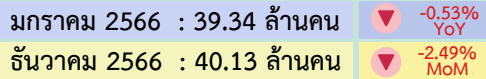
โครงสร้างประชากร เดือนมกราคม 2567



จำแนกตามภาค

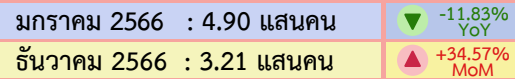


ผู้มีงานทำ 39.13 ล้านคน



ผู้ว่างงาน 4.32 แสนคน

อัตราการว่างงาน ร้อยละ 1.1



ภาคเกษตร 10.37 ล้านคน

นอกภาคเกษตร 28.76 ล้านคน

ผู้มีงานทำนอกภาคเกษตร 6 อันดับแรก



ไม่เคยทำงาน 1.83 แสนคน

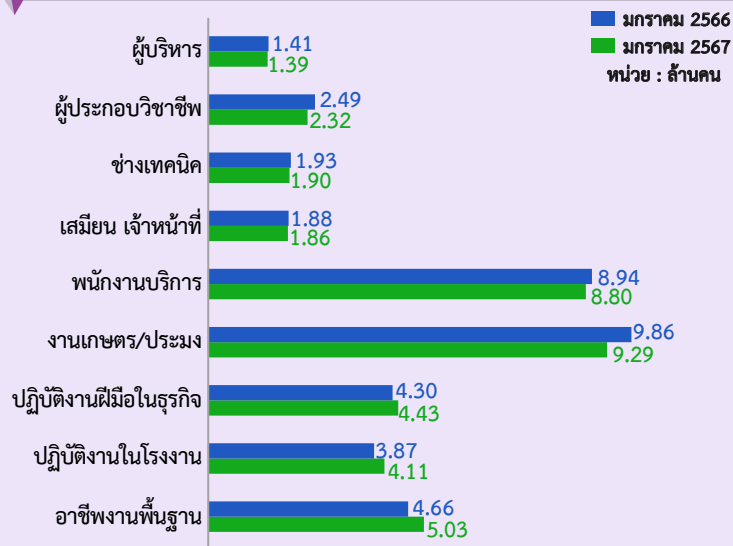
เคยทำงาน 2.49 แสนคน

ระดับการศึกษา

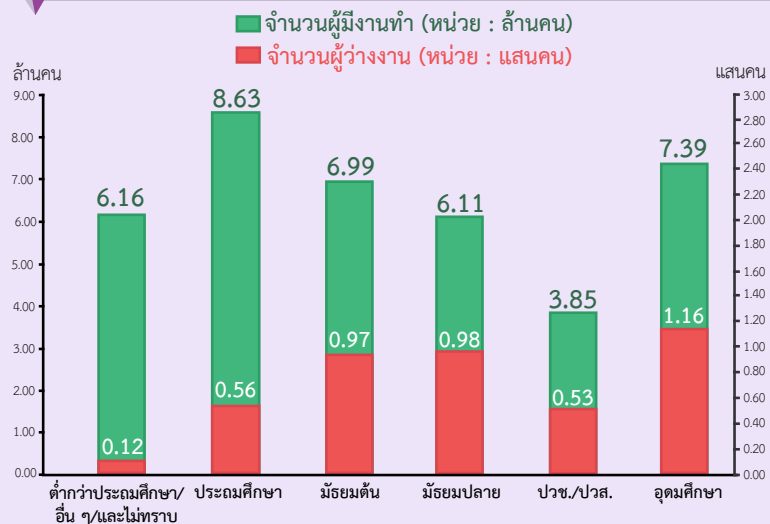


*รวมถึง ต่ำกว่าประถมศึกษา/อื่น ๆ และไม่ทราบ

ผู้มีงานทำจำแนกตามหมวดอาชีพ



ระดับการศึกษา



ที่มา : สำนักงานสถิติแห่งชาติ



เดือนมกราคม 2567 มีผู้ประกอบการที่ขึ้นทะเบียนกรณีว่างงานผ่านกรมการจัดหางาน จำนวน 83,341 คน ลดลงจากช่วงเดียวกันของปีก่อน จำนวน 2,776 คน คิดเป็นร้อยละ 3.22 โดยเป็นเพศชาย 36,876 คน (ร้อยละ 44.25) และเพศหญิง 46,465 คน (ร้อยละ 55.75) ส่วนใหญ่เป็นการลาออกจากงาน ร้อยละ 80.22 โดยมีสาเหตุการลาออก คือ ต้องการเปลี่ยนงานใหม่ ประกอบอาชีพอิสระ ต้องการพักผ่อน และรักษาตัวเนื่องจากเจ็บป่วย

ผู้ขึ้นทะเบียน เดือนมกราคม 2567 จำนวน 83,341 คน

ลาออก
66,857 คน
(ร้อยละ 80.22)



เพศหญิง
38,258 คน
(57.22%)



เพศชาย
28,599 คน
(42.78%)

สาเหตุการลาออก

1. ต้องการเปลี่ยนงานใหม่	35,052 คน
2. ประกอบอาชีพอิสระ	19,646 คน
3. พักผ่อน	7,193 คน
4. รักษาตัวเนื่องจากเจ็บป่วย	4,966 คน

ถูกเลิกจ้าง
13,402 คน
(ร้อยละ 16.08)



เพศชาย
6,769 คน
(50.51%)



เพศหญิง
6,633 คน
(49.49%)

สาเหตุการถูกเลิกจ้าง

1. ลดจำนวนพนักงาน	5,732 คน
2. นายจ้างยกเลิกสัญญา	4,207 คน
3. ปิดกิจการ	3,463 คน

สิ้นสุดสัญญาจ้าง
3,082 คน
(ร้อยละ 3.70)



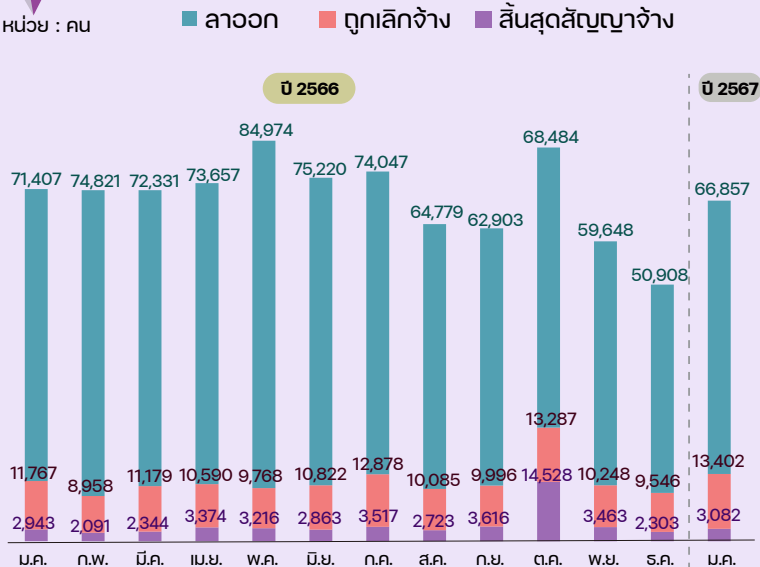
เพศหญิง
1,574 คน
(51.07%)



เพศชาย
1,508 คน
(48.93%)



จำนวนผู้ประกอบการว่างงาน รายเดือน ปี 2566-2567



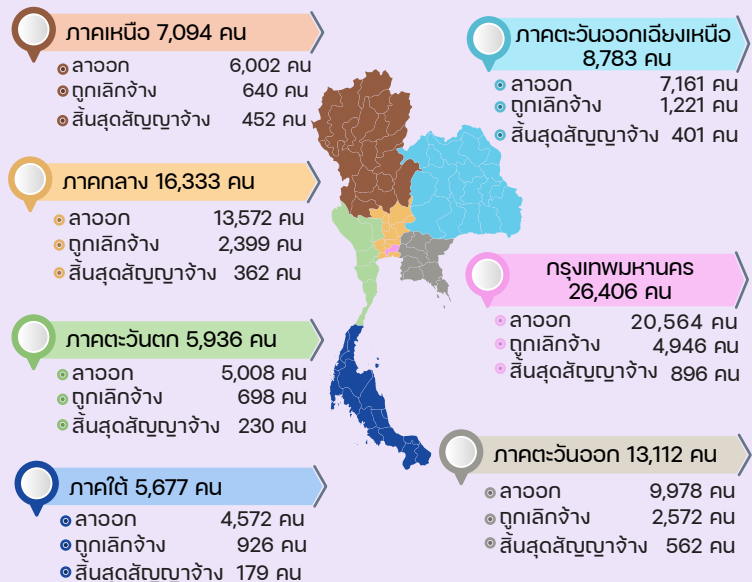
ลดลงจากช่วงเดียวกันของปีก่อน จำนวน 2,776 คน

-3.22% YoY

เพิ่มขึ้นจากเดือนก่อน จำนวน 20,584 คน

+32.80% MoM

จำนวนผู้ประกอบการว่างงาน จำแนกตามภาค



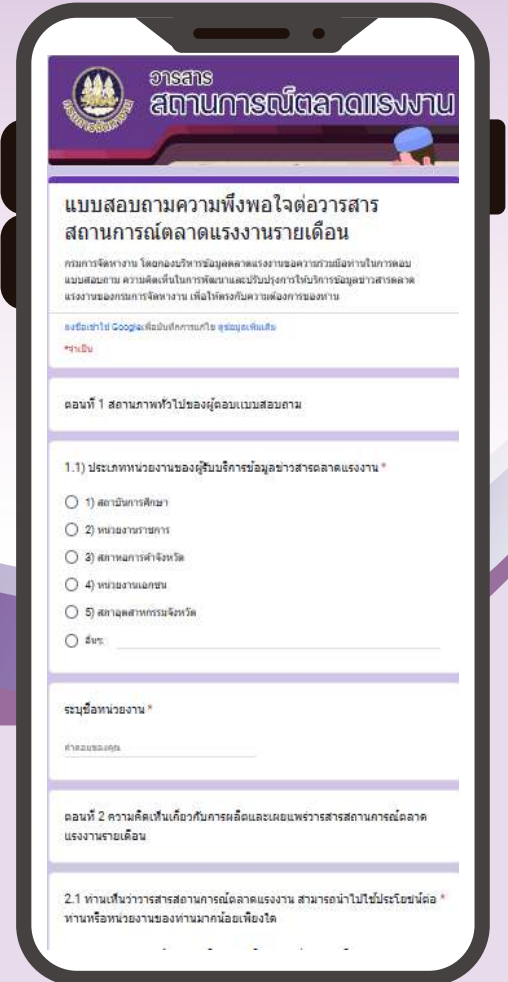
ที่มา : ระบบศูนย์ข้อมูลกลาง กรมการจัดหางาน กระทรวงแรงงาน

ขอความร่วมมือตอบแบบสอบถามความพึงพอใจต่อ อาคารสถานการณืตลาดแรงงาน



SCAN

CLICK



- @LMl of Thailand
- Thai Labour Market Information
- <https://www.doe.go.th/prd/lmia>
- 0 2246 7870 lmiofthailand@doe.go.th
- กองบริหารข้อมูลตลาดแรงงาน กรมการจัดหางาน
ถนนมิตรไมตรี แขวงดินแดง เขตดินแดง
กรุงเทพมหานคร 10400

คณะผู้จัดทำ

ที่ปรึกษา

นายสมชาย มรกตศรีวรรณ

นางสาวบุญยวีร์ ไหว้พันธุ์

นายสันติ นันตสุวรรณ

นายสิบทวีชัย โพธิ์สินธุ์

ผู้จัดทำ

นางธนพร สุวรรณโณ

นายเกียรติศักดิ์ ร.ม.หล้า

นางสาวปิยะบุษ บัวเพ็ญ

นางสาวนาฏสิตางค์ ภาวะดี

นางสาวอัมภาวรรณ ชาวนา

นายสาโรจน์ พึ่งเนตร

นางสาวริติมา นิลพฤกษ์

นายกรวิชช มิตรแก้ว

นางสาวอังคณา วันตา

อธิบดีกรมการจัดหางาน

รองอธิบดีกรมการจัดหางาน รักษาการในตำแหน่ง
ผู้ตรวจราชการกระทรวงแรงงาน

รองอธิบดีกรมการจัดหางาน รักษาการในตำแหน่ง
ผู้ตรวจราชการกระทรวงแรงงาน

รองอธิบดีกรมการจัดหางาน

ผู้อำนวยการกองบริหารข้อมูลตลาดแรงงาน

หัวหน้ากลุ่มงานวิเคราะห์และวิจัย

นักวิชาการแรงงานชำนาญการ

นักวิชาการแรงงานปฏิบัติการ

นักวิชาการแรงงาน

นักวิชาการแรงงาน

นักวิชาการแรงงาน

นักสถิติ

เจ้าพนักงานแรงงาน