



> สถานการณ์ตลาดแรงงานภาคใต้ >

ไตรมาส 4 ปี 2566 (ตุลาคม-ธันวาคม)



ศูนย์บริหารข้อมูลตลาดแรงงานภาคใต้
กองบริหารข้อมูลตลาดแรงงาน
กรมการจัดหางาน กระทรวงแรงงาน





สถานการณ์ตลาดแรงงานภาคใต้ ไตรมาส 4 ปี 2566 (ตุลาคม - ธันวาคม)

บริการจัดหางานโดยรัฐ

Q 4 ปี 2566

ความต้องการแรงงาน
จำนวน 30,699 อัตรา

เปรียบเทียบกับ Q 4 ปี 2565

20,166 อัตรา ▲ 52.23%

Q 4 ปี 2566

ผู้สมัครงานมาใช้บริการ
จำนวน 9,597 คน

เปรียบเทียบกับ Q 4 ปี 2565

10,615 คน ▼ 9.59%

Q 4 ปี 2566

การบรรจุงาน
จำนวน 6,450 คน

เปรียบเทียบกับ Q 4 ปี 2565

8,019 คน ▼ 19.57%

ประชากร และกำลังแรงงาน

ผู้มีอายุ 15 ปีขึ้นไป 7,816,876 คน

ผู้อยู่ในกำลังแรงงาน

5411,998 คน

ผู้อยู่ไม่อยู่ในกำลังแรงงาน

2,4404,878 คน

ผู้มีงานทำ 5,344,600 คน

ทำงานบ้าน 794,555 คน

ผู้ว่างงาน 66,745 คน

(อัตราการว่างงาน 1.23%)

เรียนหนังสือ 656,750 คน

เด็ก/ชรา/ป่วย/พิการ

777,274 คน

กำลังแรงงานที่รอฤดูกาล

653 คน

อื่น ๆ 176,299 คน

ผู้มีงานทำ

Q4/2565 : 5,291,458 คน ▲

Q4/2566 : 5,344,600 คน 1.00%

ผู้ว่างงาน

Q4/2565 : 95,613 คน ▼

Q4/2566 : 66,745 คน 30.19%

การไปทำงานต่างประเทศ

แรงงานไทยขออนุญาตไปทำงานต่างประเทศ

ไตรมาส 4 ปี 2565 1,799 คน ▲

ไตรมาส 4 ปี 2566 1,981 คน 10.12%

5 จังหวัดที่แรงงานไทยไปทำงานต่างประเทศมากที่สุด

01 จังหวัดสตูล
612 คน (30.89%)

02 จังหวัดสงขลา
548 คน (27.66%)

03 จังหวัดปัตตานี
219 คน (11.06%)

04 จังหวัดตรัง
184 คน (9.29%)

05 จังหวัดนครศรีธรรมราช
93 คน (4.69%)

ภาวะการลงทุน

โรงงานได้รับอนุญาตประกอบกิจการใหม่

ไตรมาส 4 ปี 2565 72 แห่ง

ไตรมาส 4 ปี 2566 49 แห่ง

▼ 31.94%

การจ้างงาน

ไตรมาส 4 ปี 2565 649 คน 33.44%

ไตรมาส 4 ปี 2566 866 คน ▲

จังหวัดสุราษฎร์ธานี มีเงินลงทุนมากที่สุด ร้อยละ 37.84

สถานประกอบการและผู้ประกันตน

ผู้ประกันตน 2,749,172 คน

สถานประกอบการ

56,235 แห่ง

มาตรา 33

829,560 คน

มาตรา 39

154,069 คน

มาตรา 40

1,765,543 คน

การทำงานของคนต่างด้าว

แรงงานต่างด้าวคงเหลือ ณ ธันวาคม 2566

337,822 คน

ตลอดชีพ

1 คน

ต่างด้าว 3 สัญชาติ

314,528 คน

ส่งเสริมการลงทุน

786 คน

ชนกลุ่มน้อย

1,401 คน

ประเภททั่วไป

21,106 คน

บรรณาธิการ

วารสารสถานการณ์ตลาดแรงงานภาคใต้ ไตรมาส 4 ปี 2566 (ตุลาคม-ธันวาคม) เป็นการนำเสนอภาพรวมสถานการณ์ในด้านความต้องการแรงงาน ผู้สมัครงาน และการบรรจุงาน การไปทำงานต่างประเทศ และการทำงานของคนต่างด้าว โดยใช้ข้อมูลผลการให้บริการของกรมการจัดหางาน รวมทั้งข้อมูลที่เกี่ยวข้อง ประกอบด้วย ข้อมูลภาวะเศรษฐกิจและการลงทุน สถานประกอบการและผู้ประกันตน ภาพการณ์ทำงานของประชากรและการว่างงานใน 14 จังหวัดภาคใต้ ได้แก่ จังหวัดนครศรีธรรมราช กระบี่ พังงา ภูเก็ต สุราษฎร์ธานี ระนอง ชุมพร สงขลา สตูล ตรัง พัทลุง ปัตตานี ยะลา และนราธิวาส เพื่อเผยแพร่ประชาสัมพันธ์ให้กับหน่วยงานที่เกี่ยวข้องและผู้ที่เกี่ยวข้องนำไปใช้ประโยชน์ต่อไป

หวังเป็นอย่างยิ่งว่า วารสารฉบับนี้จะเป็นประโยชน์ต่อหน่วยงานทั้งภาครัฐ เอกชน นักเรียน นักศึกษา และผู้สนใจทั่วไป หากต้องการข้อมูลเพิ่มเติมหรือมีข้อเสนอแนะอื่นใดสามารถติดต่อได้ที่ศูนย์บริหารข้อมูลตลาดแรงงานภาคใต้ โทรศัพท์ 0-7432-5042 หรือ E-mail : lm_ska@doe.go.th ทั้งนี้ สามารถสืบค้นข้อมูลได้ทางเว็บไซต์ www.doe.go.th/lmi-south และผ่านช่องทาง Facebook Fanpage : ศูนย์บริหารข้อมูลตลาดแรงงานภาคใต้

ศูนย์บริหารข้อมูลตลาดแรงงานภาคใต้

สารบัญ

| | หน้า |
|-------------------------------|------|
| • ภาวะเศรษฐกิจและการลงทุน | 1 |
| • ประชากร และกำลังแรงงาน | 3 |
| • สถานประกอบการและผู้ประกันตน | 8 |
| • ภาวะตลาดแรงงาน | 9 |
| • การไปทำงานต่างประเทศ | 14 |
| • การทำงานของคนต่างด้าว | 16 |

ภาวะเศรษฐกิจและการลงทุน

ภาวะเศรษฐกิจ

ภาวะเศรษฐกิจภาคใต้ ไตรมาส 4 ปี 2566
ขยายตัวจากไตรมาสก่อน ตามการอุปโภคบริโภคที่ปรับดีขึ้น อานิสงส์จากการท่องเที่ยวที่ขยายตัวต่อเนื่อง ส่งผลดีต่อการจ้างงานและรายได้แรงงาน ประกอบกับได้แรงหนุนจากรายได้เกษตรกรที่หดตัวน้อยลงจากด้านราคา ขณะเดียวกันการลงทุนภาคเอกชนขยายตัว ขณะที่การผลิตและส่งออกหดตัวน้อยลง ตามอุปสงค์คู่ค้าและวัตถุดิบที่ปรับดีขึ้น

การท่องเที่ยว ขยายตัวต่อเนื่อง ตามจำนวนนักท่องเที่ยวต่างชาติและไทยที่เพิ่มขึ้น โดยนักท่องเที่ยวต่างชาติขยายตัว ตามการฟื้นตัวของเที่ยวบินระหว่างประเทศและเข้าสู่ฤดูกาลท่องเที่ยว โดยนักท่องเที่ยวกลุ่มหลักที่เพิ่มขึ้น คือ ยุโรป สำหรับนักท่องเที่ยวไทยขยายตัวต่อเนื่อง อานิสงส์วันหยุดยาวและการจัดกิจกรรมช่วงเทศกาล

รายได้เกษตรกร หดตัวน้อยลง จากราคาที่ขยายตัวจากทั้งยางพาราและปาล์มน้ำมันเนื่องจากผลผลิตลดลง ประกอบกับความต้องการยางพาราปรับดีขึ้นสำหรับด้านผลผลิตหดตัวจากทุกสินค้า โดยเฉพาะปาล์มน้ำมันและทุเรียนซึ่งมีผลผลิตนอกฤดูกาลน้อยกว่าปีก่อน

ภาคอุตสาหกรรม หดตัวน้อยลง ตามอุปสงค์คู่ค้าเพื่อผลิตสินค้ารองรับเทศกาลปลายปี ทำให้การผลิตอาหารทะเลแช่เย็นฯ กลับมาขยายตัวตามการบริโภคในสหรัฐอเมริกาและญี่ปุ่นที่เพิ่มขึ้นเช่นเดียวกับอาหารทะเลกระป๋องที่หดตัวน้อยลง สำหรับการผลิตรายการแปรรูปหดตัวน้อยลงจากยางแท่งที่ส่งออกไปสหรัฐอเมริกาเพิ่มขึ้นด้านไม้ยางพาราแปรรูปและถั่วมีอย่างขยายตัวต่อเนื่อง

การอุปโภคบริโภค ขยายตัวต่อเนื่อง ปัจจัยหนุนจากการจ้างงานและรายได้ภาคการท่องเที่ยวที่เพิ่มขึ้น ประกอบกับรายได้เกษตรกรปรับดีขึ้น ทำให้การใช้จ่ายหมวดบริการ สินค้าอุปโภคบริโภคและสินค้ากึ่งคงทนเพิ่มขึ้น ประกอบกับได้อานิสงส์จากมาตรการช่วยเหลือค่าครองชีพของภาครัฐ ส่งผลดีต่อการบริโภคหมวดเชื้อเพลิง

การลงทุนภาคเอกชน กลับมาขยายตัว ตามการลงทุนก่อสร้าง สะท้อนจากพื้นที่ขออนุญาตก่อสร้างโรงแรมและที่อยู่อาศัยขยายตัวต่อเนื่อง ด้านการลงทุนในเครื่องจักรและอุปกรณ์ปรับดีขึ้นตามมูลค่าการนำเข้าเครื่องจักรเพื่อการผลิตที่กลับมาขยายตัว โดยเฉพาะอุตสาหกรรมการผลิตไม้ยางพาราแปรรูป

การค้าผ่านด่านศุลกากร การส่งออกหดตัวน้อยลง การส่งออกหดตัวน้อยลง ตามการส่งออกไปตลาดจีนและสหรัฐอเมริกาจากการส่งออกอาหารทะเลแปรรูปและยางแท่งที่ปรับดีขึ้น การนำเข้า กลับมาขยายตัวตามการลงทุน สะท้อนจากการนำเข้าสินค้ามาตรวัดคอมพิวเตอร์และอุปกรณ์อิเล็กทรอนิกส์ที่เพิ่มขึ้น

อัตราเงินเฟ้อ ลดลง ในหมวดพลังงาน ผลจากมาตรการช่วยเหลือค่าครองชีพของภาครัฐ และหมวดอาหารสดจากปัจจัยด้านอุปทาน

ตลาดแรงงาน ปรับดีขึ้นจากไตรมาสก่อน ตามการฟื้นตัวของภาคบริการที่เกี่ยวข้องกับการท่องเที่ยว สะท้อนจากจำนวนผู้ประกันตน ม.33 ที่เพิ่มขึ้นในพื้นที่ท่องเที่ยว อาทิ ภูเก็ต กระบี่ และเกาะสมุย สอดคล้องกับจำนวนผู้ขอรับสิทธิประโยชน์ว่างงาน (ม.38) ที่ลดลง

แนวโน้มเศรษฐกิจภาคใต้ไตรมาส 1 ปี 2567
คาดว่าขยายตัวใกล้เคียงไตรมาสก่อน จากภาคท่องเที่ยวที่ขยายตัว ส่งผลดีต่อตลาดแรงงานและการอุปโภคบริโภค รวมถึงยังมีปัจจัยหนุนจากมาตรการกระตุ้นเศรษฐกิจภาครัฐและรายได้เกษตรกรที่ปรับดีขึ้น ด้านการลงทุนภาคเอกชนขยายตัวเล็กน้อยตามการก่อสร้างในพื้นที่ท่องเที่ยว ขณะที่การผลิตคาดว่าจะปรับดีขึ้นตามอุปสงค์คู่ค้าต่างประเทศ

ที่มา : ธนาคารแห่งประเทศไทย สำนักงานภาคใต้

ภาวะการลงทุน

ข้อมูลจากกรมโรงงานอุตสาหกรรม การลงทุนในภาคใต้ช่วงไตรมาส 4 ปี 2566 มีจำนวนโรงงานที่ได้รับอนุญาตประกอบกิจการใหม่ จำนวน 49 แห่ง เงินลงทุนจำนวน 1,664.34 ล้านบาท และมีการจ้างงาน จำนวน 866 คน เมื่อพิจารณาตามประเภทอุตสาหกรรม พบว่า อุตสาหกรรมแปรรูปไม้ ผลิตภัณฑ์จากไม้ เครื่องเรือน เครื่องตกแต่งในอาคารและผลิตภัณฑ์โลหะ มีโรงงานได้รับอนุญาตเปิดกิจการใหม่มากที่สุด จำนวน 12 แห่ง เงินลงทุน 466.38 ล้านบาท การจ้างงาน 385 คน รองลงมาอุตสาหกรรมอาหาร เครื่องดื่ม และผลิตภัณฑ์จากพืช จำนวน 7 แห่ง เงินลงทุน 295.25 ล้านบาท การจ้างงาน 289 คน อุตสาหกรรมเคมีภัณฑ์ ปิโตรเลียม กระจก การพิมพ์ ผลิตภัณฑ์ยางและพลาสติก จำนวน 4 แห่ง เงินลงทุน 150.16 ล้านบาท การจ้างงาน 49 คน อุตสาหกรรม ผลิตภัณฑ์โลหะ โลหะขั้นพื้นฐาน เครื่องจักร เครื่องใช้ไฟฟ้าและยานพาหนะ จำนวน 3 แห่ง เงินลงทุน 105.51 ล้านบาท การจ้างงาน 60 คน และอุตสาหกรรมการผลิตอื่นๆ จำนวน 23 แห่ง เงินลงทุน 647.04 ล้านบาท และมีการจ้างงาน 83 คน

เมื่อเปรียบเทียบกับช่วงเดียวกันของปีก่อน จำนวนเงินลงทุน เพิ่มขึ้นร้อยละ 11.09 และการจ้างงาน เพิ่มขึ้น ร้อยละ 33.44 ขณะที่จำนวนโรงงานที่ได้รับอนุญาตประกอบกิจการใหม่ ลดลงร้อยละ 31.94 เมื่อพิจารณารายจังหวัด พบว่า จังหวัดสุราษฎร์ธานีมีเงินลงทุนมากที่สุด จำนวน 629.75 ล้านบาท คิดเป็นร้อยละ 37.84 ของจำนวนเงินลงทุนทั้งหมดในภาคใต้ รองลงมาจังหวัดภูเก็ต จำนวน 496.69 ล้านบาท (ร้อยละ 29.84) และจังหวัดสงขลา จำนวน 225.02 แห่ง (ร้อยละ 13.52) โดยจังหวัดที่มีการจ้างงานมากที่สุด คือ จังหวัดสุราษฎร์ธานี จำนวน 557 คน (ร้อยละ 64.32) รองลงมาจังหวัดสงขลา จำนวน 121 คน (ร้อยละ 13.97) และจังหวัดชุมพร จำนวน 52 คน (ร้อยละ 6.00)

ตารางที่ 1 แสดงจำนวนโรงงาน เงินลงทุน และการจ้างงาน ที่ได้รับอนุญาตให้ประกอบกิจการใหม่

เปรียบเทียบ ไตรมาส 4 ปี 2565 และปี 2566

| รายจังหวัด | ไตรมาส 4 ปี 2565 | | | ไตรมาส 4 ปี 2566 | | |
|---------------|--------------------|---------------------|-----------------|--------------------|---------------------|-----------------|
| | จำนวนโรงงาน (แห่ง) | เงินลงทุน (ล้านบาท) | การจ้างงาน (คน) | จำนวนโรงงาน (แห่ง) | เงินลงทุน (ล้านบาท) | การจ้างงาน (คน) |
| นครศรีธรรมราช | 9 | 94.04 | 94 | 6 | 43.28 | 39 |
| กระบี่ | 3 | 14.80 | 9 | 1 | 30.00 | 8 |
| พังงา | 0 | 0 | 0 | 0 | 0.00 | 0 |
| ภูเก็ต | 2 | 142.00 | 6 | 1 | 496.69 | 18 |
| สุราษฎร์ธานี | 14 | 817.49 | 265 | 12 | 629.75 | 557 |
| ระนอง | 2 | 38.00 | 9 | 1 | 10.30 | 5 |
| ชุมพร | 6 | 82.37 | 28 | 5 | 63.85 | 52 |
| สงขลา | 11 | 71.10 | 64 | 16 | 225.02 | 121 |
| สตูล | 3 | 21.59 | 15 | 1 | 18.96 | 6 |
| ตรัง | 5 | 33.55 | 18 | 2 | 61.30 | 15 |
| พัทลุง | 12 | 99.32 | 69 | 1 | 3.10 | 4 |
| ปัตตานี | 0 | 0.00 | 0 | 1 | 60.00 | 25 |
| ยะลา | 4 | 38.94 | 32 | 1 | 5.75 | 10 |
| นราธิวาส | 1 | 45.00 | 40 | 1 | 16.34 | 6 |
| รวม | 72 | 1,498.20 | 649 | 49 | 1,664.34 | 866 |

ตารางที่ 2 แสดงจำนวนโรงงานที่ได้รับอนุญาตประกอบกิจการใหม่ เงินลงทุน และการจ้างงาน
จำแนกตามประเภทอุตสาหกรรม เปรียบเทียบ ไตรมาส 4 ปี 2565 และปี 2566

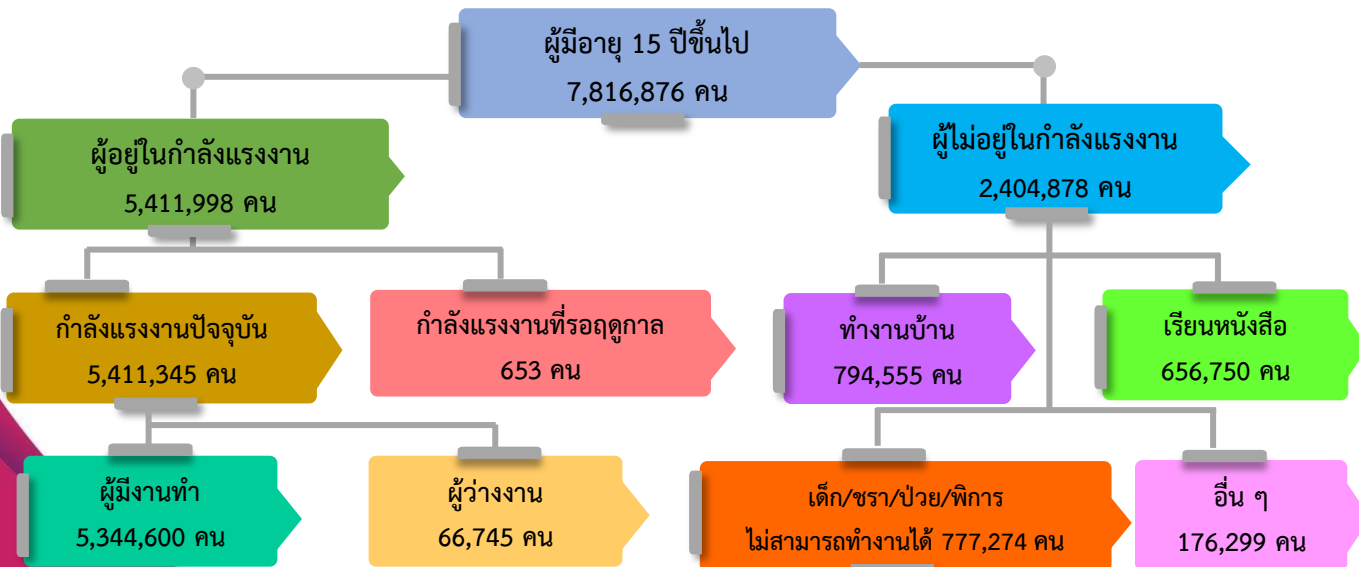
| อุตสาหกรรม | โรงงาน (แห่ง) | | เงินลงทุน (ล้านบาท) | | การจ้างงาน (คน) | |
|--|---------------|------------|---------------------|-----------------|-----------------|------------|
| | Q4 ปี 2565 | Q4 ปี 2566 | Q4 ปี 2565 | Q4 ปี 2566 | Q4 ปี 2565 | Q4 ปี 2566 |
| อาหาร เครื่องดื่ม และผลิตภัณฑ์จากพืช | 5 | 7 | 137.07 | 295.25 | 94 | 289 |
| แปรรูปไม้ ผลิตภัณฑ์จากไม้ เครื่องเรือน เครื่องตกแต่งในอาคารและผลิตภัณฑ์โลหะ | 14 | 12 | 705.49 | 466.38 | 292 | 385 |
| เคมีภัณฑ์ ปิโตรเลียม กระดาษ การพิมพ์ ผลิตภัณฑ์ยางและพลาสติก | 5 | 4 | 159.95 | 150.16 | 62 | 49 |
| ผลิตภัณฑ์โลหะ โลหะขั้นมูลฐาน เครื่องจักร เครื่องกล เครื่องใช้ไฟฟ้าและยานพาหนะ | 4 | 3 | 68.30 | 105.51 | 38 | 60 |
| การผลิตอื่นๆ | 44 | 23 | 427.39 | 647.04 | 163 | 83 |
| รวมทั้งสิ้น | 72 | 49 | 1,498.20 | 1,664.34 | 649 | 866 |

ที่มา : กรมโรงงานอุตสาหกรรม

ประชากร และกำลังแรงงาน

จากข้อมูลของสำนักงานสถิติแห่งชาติที่ทำการสำรวจในช่วงไตรมาส 4 ปี 2566 พบว่า ผู้มีอายุ 15 ปีขึ้นไป มีจำนวน 7.82 ล้านคน มีผู้อยู่ในกำลังแรงงานรวม 5.41 ล้านคน เป็นผู้มีงานทำ 5.34 ล้านคน ผู้ว่างงาน 6.67 หมื่นคน (คิดเป็นอัตราการว่างงาน ร้อยละ 1.23) และกำลังแรงงานที่รอฤดูกาล 653 คน มีผู้ที่ไม่อยู่ในกำลังแรงงาน จำนวน 2.40 ล้านคน เมื่อเปรียบเทียบกับช่วงเดียวกันปีก่อน พบว่า ผู้มีงานทำ เพิ่มขึ้นร้อยละ 1.00 ผู้ว่างงาน ลดลงร้อยละ 30.19 อัตราการว่างงาน ลดลงจากร้อยละ 1.77 เป็นร้อยละ 1.23

แผนผังการจำแนกประชากรตามสถานภาพแรงงาน



ตารางที่ 3 แสดงจำนวนประชากรอายุ 15 ปีขึ้นไป จำแนกตามสถานภาพแรงงาน
เปรียบเทียบ ไตรมาส 4 ปี 2565 และปี 2566

| สถานภาพแรงงาน | ไตรมาส 4 (ก.ค.-ก.ย.) | | การเปลี่ยนแปลง | |
|--------------------------------|----------------------|-----------|----------------|--------|
| | ปี 2565 | ปี 2566 | เพิ่ม/ลด | ร้อยละ |
| 1.ประชากรอายุ 15 ปีขึ้นไป | 7,766,553 | 7,816,876 | 50,323 | 0.65 |
| 1.1 ผู้ที่อยู่ในกำลังแรงงาน | 5,387,800 | 5,411,998 | 24,198 | 0.44 |
| 1) ผู้มีงานทำ | 5,291,458 | 5,344,600 | 53,142 | 1.00 |
| 2) ผู้ว่างงาน | 95,613 | 66,745 | -28,868 | -30.19 |
| 3) ผู้ที่รอฤดูกาล | 729 | 653 | -76 | -10.43 |
| 1.2 ผู้ที่ไม่อยู่ในกำลังแรงงาน | 2,378,753 | 2,404,878 | 26,125 | 1.10 |
| 2. อัตราการว่างงาน (%) | 1.77 | 1.23 | -0.54 | |
| 3. อัตราการมีส่วนร่วม (%) | 69.37 | 69.23 | -0.14 | |

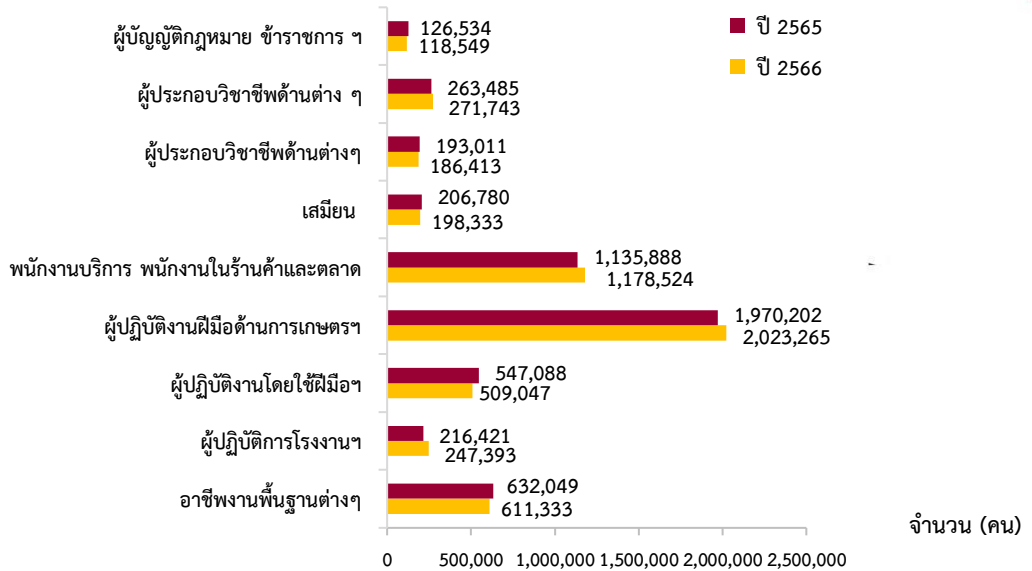
หมายเหตุ : อัตราการว่างงาน = $\frac{\text{ผู้ว่างงาน} \times 100}{\text{ผู้อยู่ในกำลังแรงงาน}}$

ภาวะการมีงานทำ

ตารางที่ 4 แสดงจำนวนผู้มีงานทำภาคใต้ จำแนกตามประเภทอาชีพเปรียบเทียบ ไตรมาส 4 ปี 2565 และปี 2566

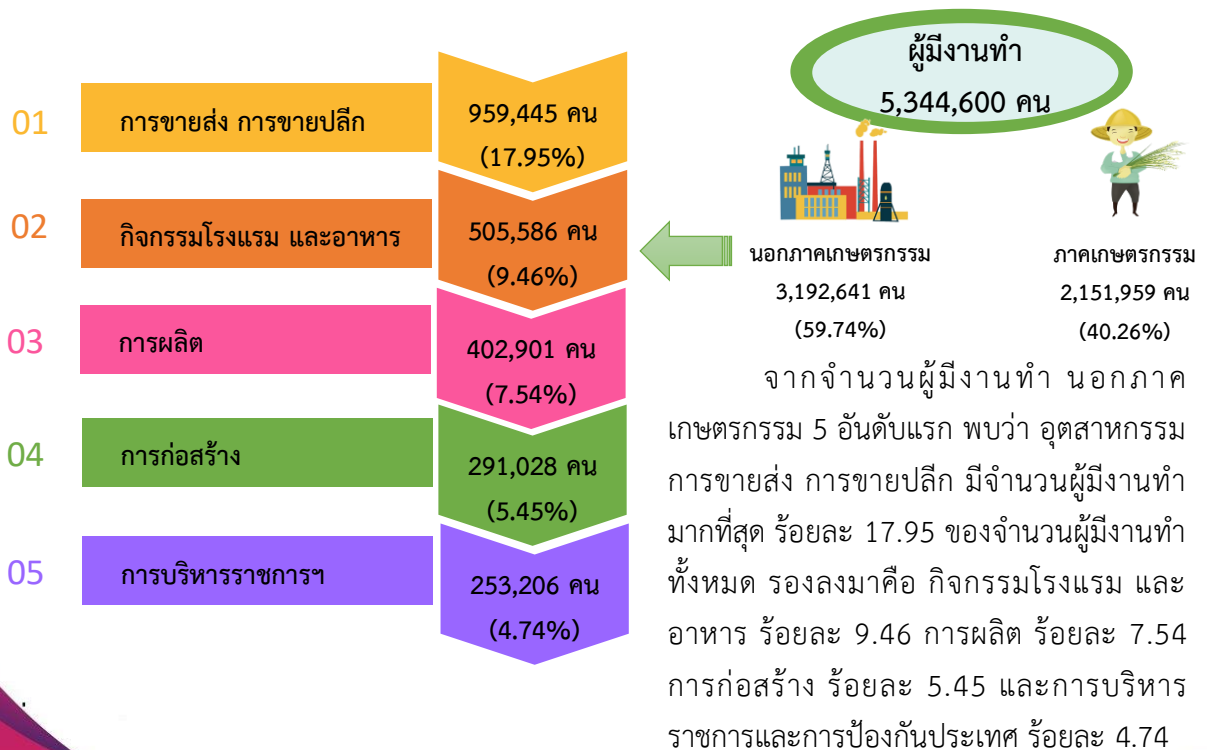
| ประเภทอาชีพ | Q4 ปี 2565 | Q4 ปี 2566 | % ▲ |
|---|------------|------------|-------|
| รวม | 5,291,458 | 5,344,600 | |
| ผู้บัญญัติกฎหมาย ข้าราชการ ระดับอาวุโสและผู้จัดการ | 126,534 | 118,549 | -6.31 |
| ผู้ประกอบการวิชาชีพด้านต่าง ๆ | 263,485 | 271,743 | 3.13 |
| ผู้ประกอบการวิชาชีพด้านเทคนิค สาขาต่าง ๆ และอาชีพที่เกี่ยวข้อง | 193,011 | 186,413 | -3.42 |
| เสมียน | 206,780 | 198,333 | -4.09 |
| พนักงานบริการ และพนักงานในร้านค้าและตลาด | 1,135,888 | 1,178,524 | 3.75 |
| ผู้ปฏิบัติงานที่มีฝีมือในด้านการเกษตรและการประมง | 1,970,202 | 2,023,265 | 2.69 |
| ผู้ปฏิบัติงานด้านความสามารถทางฝีมือและธุรกิจการค้าที่เกี่ยวข้อง | 547,088 | 509,047 | -6.95 |
| ผู้ปฏิบัติการโรงงานและเครื่องจักรและผู้ปฏิบัติงานด้านการประกอบ | 216,421 | 247,393 | 14.31 |
| อาชีพขั้นพื้นฐานต่าง ๆ ในด้านการขายและการให้บริการ | 632,049 | 611,333 | -3.28 |

เปรียบเทียบผู้มีงานทำ จำแนกตามประเภทอาชีพ ไตรมาส 4 ปี 2565 และปี 2566



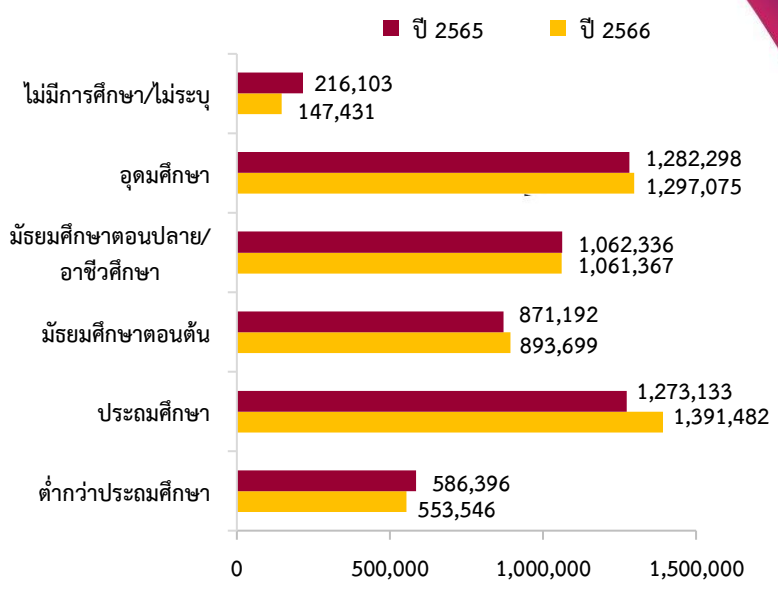
ผู้มีงานทำกระจุกตัวอยู่ในอาชีพผู้ปฏิบัติงานที่มีฝีมือในด้านการเกษตรและการประมงมากที่สุด จำนวน 2.00 ล้านคน (ร้อยละ 37.87) รองลงมา คือพนักงานบริการ และพนักงานในร้านค้าและตลาด จำนวน 1.18 ล้านคน (ร้อยละ 22.05) และอาชีพขั้นพื้นฐานต่างๆ ในด้านการขายและการให้บริการ จำนวน 6.11 แสนคน (ร้อยละ 11.44) เมื่อเปรียบเทียบกับช่วงเดียวกันของปีก่อน พบว่า เกือบทุกประเภทอาชีพที่มีผู้มีงานทำลดลง ยกเว้นประเภทอาชีพผู้ประกอบการด้านต่างๆ พนักงานบริการ พนักงานในร้านค้าและตลาด ผู้ปฏิบัติงานที่มีฝีมือในด้านเกษตร ป่าไม้และประมง และผู้ปฏิบัติการโรงงานและเครื่องจักรและผู้ปฏิบัติงานด้านการประกอบที่มีผู้มีงานทำเพิ่มขึ้น

จำนวนผู้มีงานทำนอกภาคเกษตรกรรม 5 อันดับแรก จำแนกตามประเภทอุตสาหกรรม



เปรียบเทียบผู้มีงานทำ จำแนกตามระดับการศึกษา ไตรมาส 4 ปี 2565 และปี 2566

เมื่อพิจารณาระดับการศึกษาของผู้มีงานทำ พบว่า เป็นผู้ที่จบการศึกษาในระดับประถมศึกษามากที่สุด จำนวน 1,391,482 คน คิดเป็นร้อยละ 26.04 ของผู้มีงานทำทั้งหมด รองลงมาคือ ระดับอุดมศึกษา จำนวน 1,297,075 คน (ร้อยละ 24.27) และระดับมัธยมศึกษาตอนปลาย/อาชีวศึกษา จำนวน 1,061,367 คน(ร้อยละ 19.86) เมื่อเปรียบเทียบกับช่วงเดียวกันของปีก่อน พบว่า ผู้มีงานทำเกือบทุกระดับการศึกษา มีจำนวนเพิ่มขึ้น ยกเว้น ระดับต่ำกว่าประถมศึกษา มัธยมศึกษาตอนปลาย/อาชีวศึกษา และไม่มีการศึกษา/ไม่ระบุ มีจำนวนผู้มีงานทำลดลง

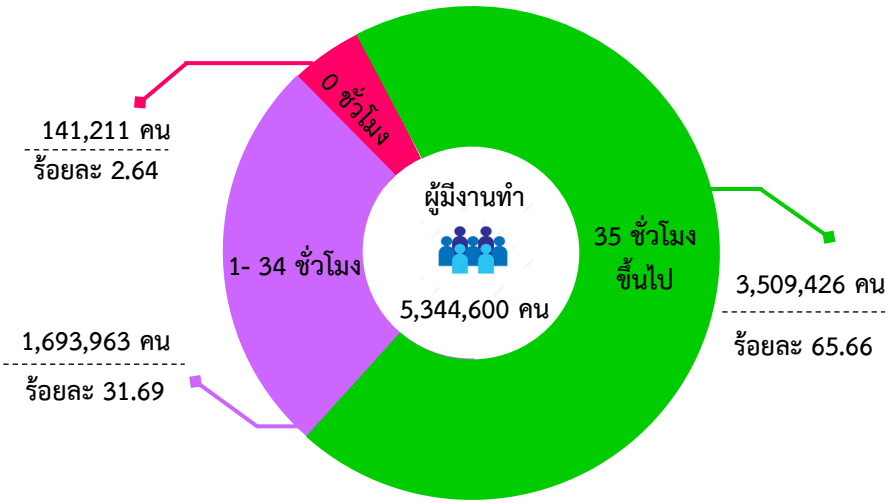


จำนวนผู้มีงานทำ จำแนกตามสถานภาพการทำงาน ไตรมาส 4 ปี 2566



สถานภาพการทำงานของผู้มีงานทำในภาคใต้ พบว่า เป็นลูกจ้างเอกชนมากที่สุด จำนวน 1,937,821 คน คิดเป็นร้อยละ 36.26 รองลงมาทำงานส่วนตัว จำนวน 1,893,343 คน (ร้อยละ 35.43) และช่วยธุรกิจครัวเรือน จำนวน 791,402 คน (ร้อยละ 14.81) เมื่อเปรียบเทียบกับช่วงเดียวกันของปีก่อน ผู้มีสภาพการทำงานเป็นลูกจ้างเอกชน ทำงานส่วนตัว และช่วยเหลือครัวเรือน มีจำนวนผู้มีงานทำเพิ่มขึ้น ส่วนสภานายจ้าง ลูกจ้างรัฐบาล และการรวมกลุ่ม ที่มีจำนวนผู้มีงานทำลดลง

จำนวนผู้มีงานทำ จำแนกตามชั่วโมงการทำงาน ไตรมาส 4 ปี 2566

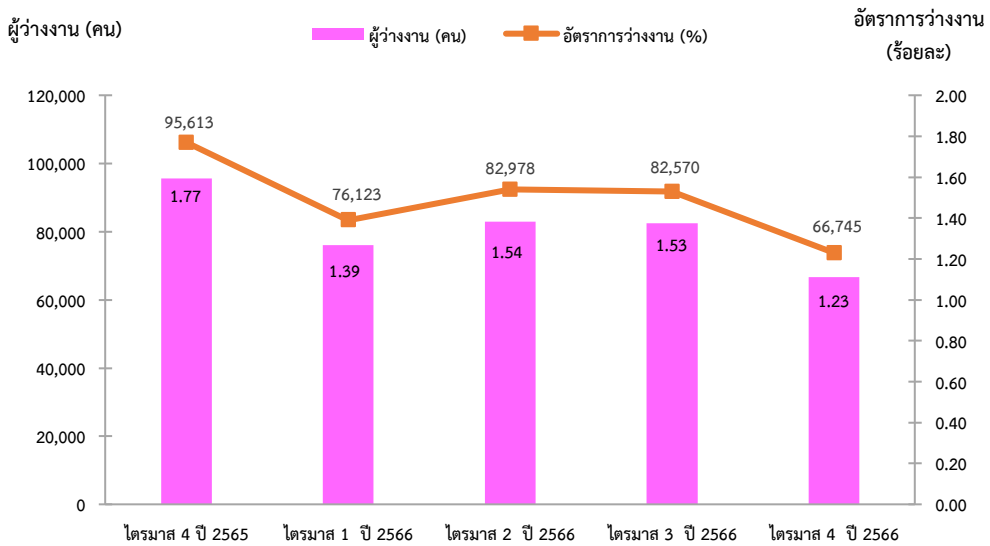


เมื่อพิจารณาชั่วโมงการทำงานพบว่า ผู้มีงานทำที่ทำงานตั้งแต่ 35 ชั่วโมงต่อสัปดาห์ขึ้นไปมากที่สุดจำนวน 3,509,426 คน คิดเป็นร้อยละ 65.66 รองลงมาผู้มีงานทำที่ทำงานน้อยกว่า 35 ชั่วโมง (1-34 ชั่วโมง) จำนวน 1,693,963 คน (ร้อยละ 31.69) และผู้มีงานทำประจำแต่ไม่ได้ทำงานในสัปดาห์ที่ทำการสำรวจ

(0 ชั่วโมง) จำนวน 141,211 คน (ร้อยละ 2.64) เมื่อเปรียบเทียบกับช่วงเดียวกันของปีก่อน การทำงานน้อยกว่า 35 ชั่วโมงต่อสัปดาห์ และทำงานมากกว่า 35 ชั่วโมงต่อสัปดาห์ มีจำนวนเพิ่มขึ้น ขณะที่ผู้มีงานทำแต่ไม่ได้ทำงาน (0 ชั่วโมง) มีจำนวนผู้มีงานทำลดลง

ภาวะการว่างงาน

แผนภูมิแสดงจำนวนผู้ว่างงานและอัตราการว่างงาน เปรียบเทียบ ไตรมาส 4 ปี 2565-ไตรมาส 4 ปี 2566



ไตรมาส 4 ปี 2566 ภาคใต้มีผู้ว่างงานจำนวน 66,745 คน หรือมีอัตราการว่างงาน ร้อยละ 1.23 ลดลงร้อยละ 0.54 จากช่วงเดียวกันของปีก่อน โดยจังหวัดนราธิวาส มีอัตราการว่างงานสูงที่สุดในภาคใต้ ร้อยละ 3.15 รองลงมาคือ จังหวัดพังงา ร้อยละ 2.45 และจังหวัดสตูล ร้อยละ 2.02 อัตราการว่างงานต่ำสุดอยู่ที่จังหวัดชุมพร ร้อยละ 0.38 เมื่อเปรียบเทียบกับช่วงเดียวกันของปีก่อน เกือบทุกจังหวัดมีอัตราการว่างงานลดลง ยกเว้นจังหวัดกระบี่ สงขลาและจังหวัดตรัง ที่มีอัตราการว่างงานเพิ่มขึ้นเล็กน้อย

ที่มา : สำนักงานสถิติแห่งชาติ

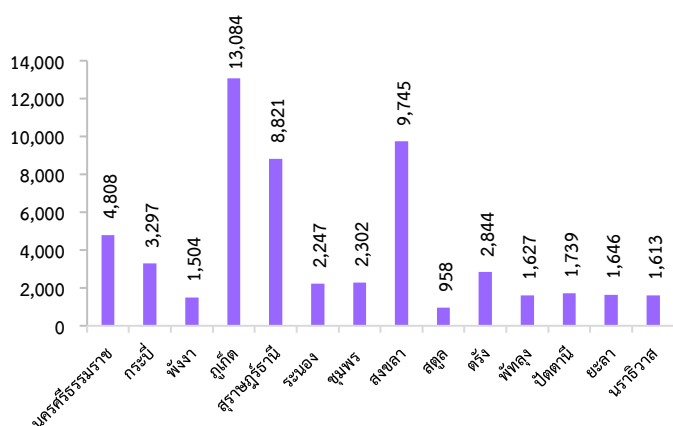
สถานประกอบการและผู้ประกันตน



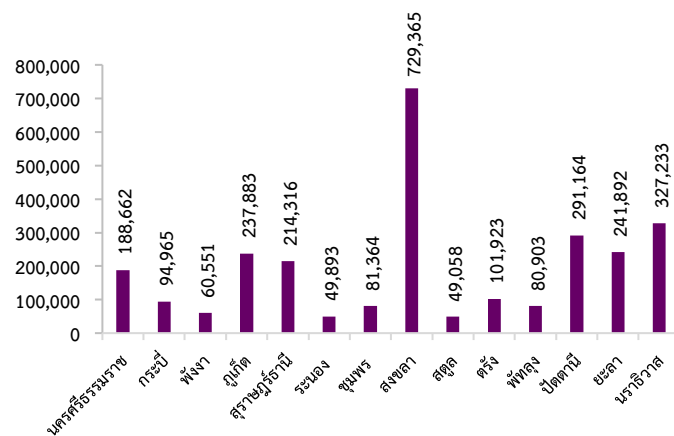
สถานประกอบการใน 14 จังหวัดภาคใต้อยู่ในระบบประกันสังคม จำนวน 56,235 แห่ง เมื่อเปรียบเทียบกับ ไตรมาส 4 ปี 2565 เพิ่มขึ้นร้อยละ 7.58 และจำนวนผู้ประกันตนเพิ่มขึ้นร้อยละ 2.13 โดยมีผู้ประกันตน จำนวน 2,749,172 คน แยกเป็นมาตรา 33 จำนวน 829,560 คน มาตรา 39 จำนวน 154,069 คน และมาตรา 40 จำนวน 1,765,543 คน โดยจังหวัดภูเก็ต มีสถานประกอบการที่ขึ้นทะเบียนในระบบประกันสังคมมากที่สุด คิดเป็นร้อยละ 23.27 รองลงมาได้แก่ จังหวัดสงขลา ร้อยละ 17.33 และจังหวัดสุราษฎร์ธานี ร้อยละ 15.69

ในส่วนของผู้ประกันตน พบว่า จังหวัดสงขลา มีลูกจ้างขึ้นทะเบียนเป็นผู้ประกันตนมากที่สุด คิดเป็นร้อยละ 26.53 รองลงมาคือ จังหวัดนราธิวาส ร้อยละ 11.90 จังหวัดปัตตานี ร้อยละ 10.59

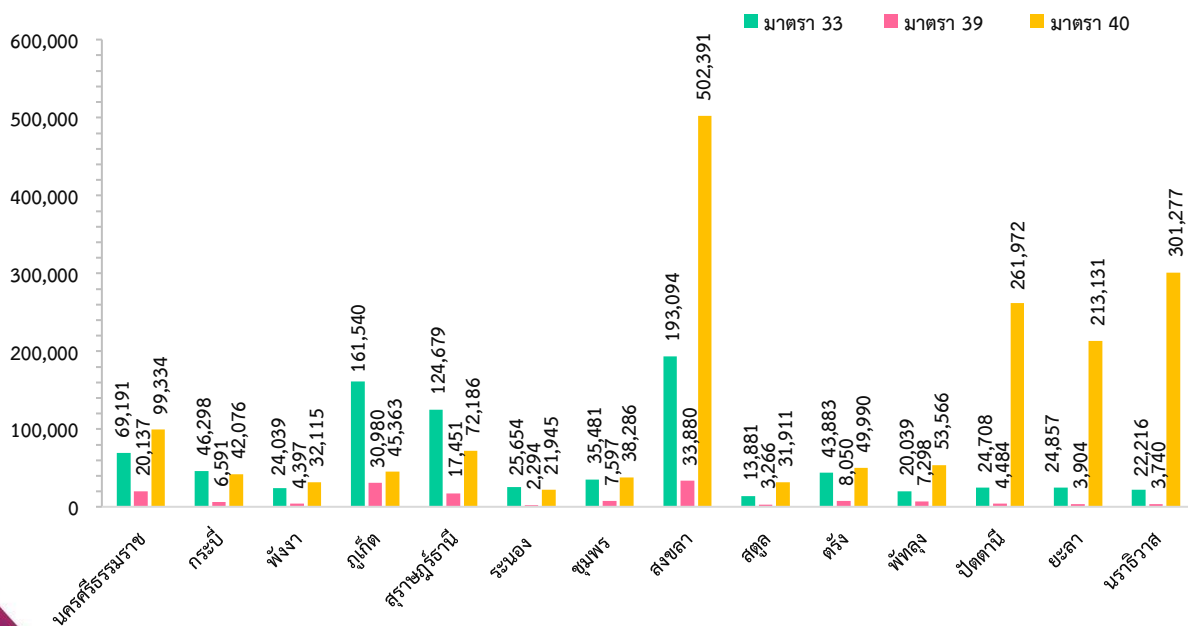
จำนวนสถานประกอบการ 14 จังหวัดภาคใต้ ณ เดือนธันวาคม 2566



จำนวนผู้ประกันตนคงเหลือ 14 จังหวัดภาคใต้ ณ เดือนธันวาคม 2566



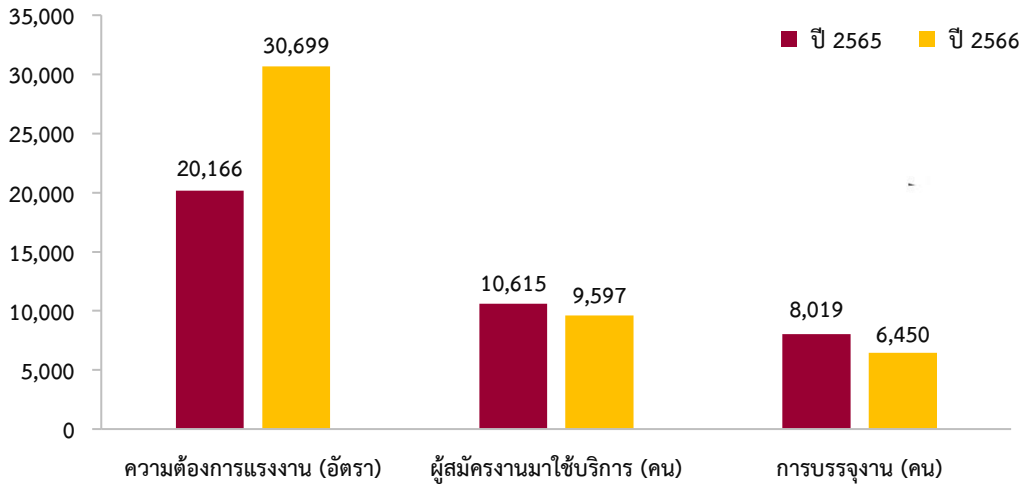
จำนวนผู้ประกันตนมาตรา 33 มาตรา 39 และมาตรา 40 จำแนกรายจังหวัด เดือนธันวาคม 2566



ที่มา : กองวิจัยและพัฒนา สำนักงานประกันสังคม

ภาวะตลาดแรงงาน

เปรียบเทียบความต้องการแรงงาน ผู้สมัครงาน และการบรรจุงาน ไตรมาส 4 ปี 2565 กับ ปี 2566



จากข้อมูลการให้บริการจัดหางานของกรมการจัดหางานใน 14 จังหวัดภาคใต้ พบว่า ไตรมาส 4 ปี 2566 มีความต้องการแรงงาน จำนวน 30,699 อัตรา ผู้สมัครงานมาใช้บริการ จำนวน 9,597 คน และการบรรจุงาน จำนวน 6,450 คน เมื่อเปรียบเทียบกับช่วงเดียวกันของปีก่อน พบว่า ความต้องการแรงงาน เพิ่มขึ้นร้อยละ 52.23 ขณะที่ผู้สมัครงานมาใช้บริการ และการบรรจุงาน ลดลงร้อยละ 9.59 และ 19.57

ความต้องการแรงงาน

ประเภทอุตสาหกรรมที่มีความต้องการแรงงานมากที่สุด คือ อุตสาหกรรมการขายส่ง การขายปลีก การซ่อมยานยนต์และจักรยานยนต์ จำนวน 9,995 อัตรา คิดเป็นร้อยละ 32.56 รองลงมาการผลิต จำนวน 9,105 อัตรา (ร้อยละ 29.66) ที่พักแรมและบริการด้านอาหาร จำนวน 3,980 อัตรา (ร้อยละ 12.96 การก่อสร้าง จำนวน 1,846 อัตรา (ร้อยละ 6.01) และกิจกรรมทางการเงินและการประกันภัย จำนวน 1,562 อัตรา (ร้อยละ 5.09)

ประเภทอุตสาหกรรมที่มีความต้องการแรงงานมาก 3 อันดับแรก

1 การขายส่งและการขายปลีก การซ่อมยานยนต์ และจักรยานยนต์ จำนวน 9,995 อัตรา คิดเป็นร้อยละ 32.56
จำแนกรายละเอียดหมวดย่อย 3 อันดับแรก

1 การขายปลีกสินค้าทั่วไป
จำนวน 999 อัตรา

2 การขายยานยนต์ใหม่ชนิด
รถยนต์นั่งส่วนบุคคล
จำนวน 958 อัตรา

3 การขายส่งสินค้าทั่วไป
จำนวน 675 อัตรา

2 การผลิต จำนวน 9,105 อัตรา คิดเป็นร้อยละ 29.66
จำแนกรายละเอียดหมวดย่อย 3 อันดับแรก

1 การผลิตเครื่องมือและ
อุปกรณ์ทางการแพทย์
จำนวน 678 อัตรา

2 การผลิตแผ่นไม้บางและ
ผลิตภัณฑ์ไม้
จำนวน 655 อัตรา

3 การผลิตสัตว์น้ำบรรจุกระป๋อง
จำนวน 612 อัตรา

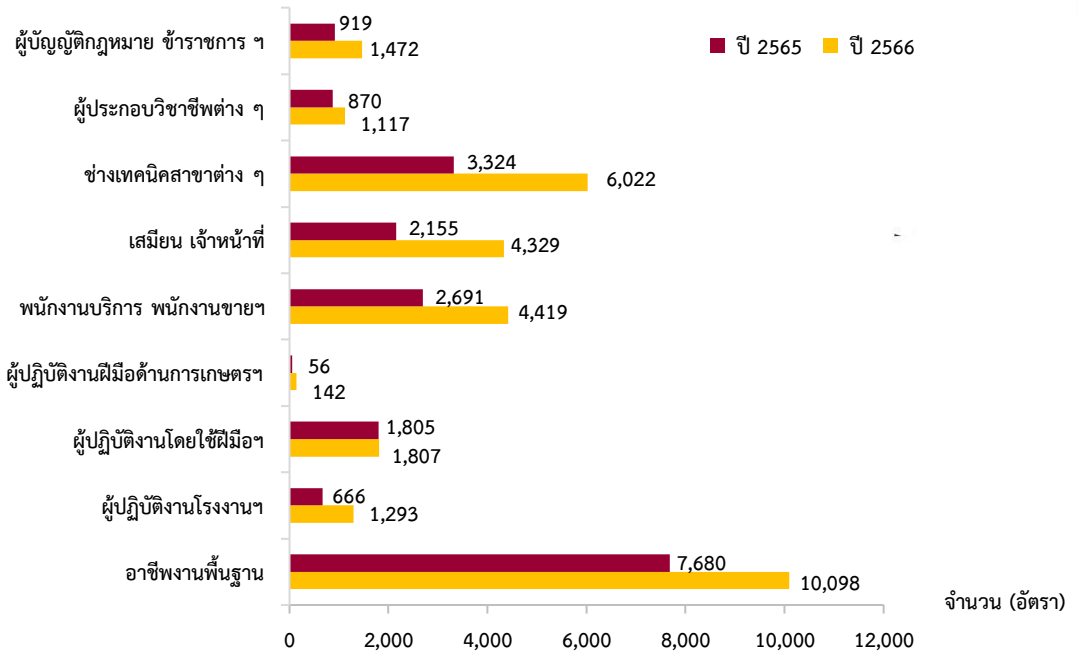
3 ที่พักแรมและบริการด้านอาหาร จำนวน 3,980 อัตรา คิดเป็นร้อยละ 12.96
จำแนกรายละเอียดหมวดย่อย 3 อันดับแรก

1 โรงแรม รีสอร์ทและห้องชุด
จำนวน 3,540 อัตรา

2 การบริการด้านอาหารใน
ภัตตาคาร/ร้านอาหาร
จำนวน 374 อัตรา

3 การบริการด้านเครื่องดื่ม
จำนวน 35 อัตรา

เปรียบเทียบความต้องการแรงงาน จำแนกตามประเภทอาชีพ ไตรมาส 4 ปี 2565 กับ ปี 2566



เมื่อพิจารณาประเภทอาชีพของความต้องการแรงงาน พบว่า อาชีพงานพื้นฐาน มีความต้องการแรงงานมากที่สุด จำนวน 10,098 อัตรา (ร้อยละ 32.89) รองลงมาอาชีพช่างเทคนิคและผู้ปฏิบัติงานที่เกี่ยวข้อง จำนวน 6,022 อัตรา (ร้อยละ 19.62) และอาชีพพนักงานบริการ พนักงานขายในร้านค้าและตลาด จำนวน 4,419 อัตรา (ร้อยละ 14.39) เมื่อเปรียบเทียบกับช่วงเดียวกันของปีก่อน พบว่า ทุกประเภทอาชีพมีความต้องการแรงงานเพิ่มขึ้น

ประเภทอาชีพที่มีความต้องการแรงงานมาก 3 อันดับแรก

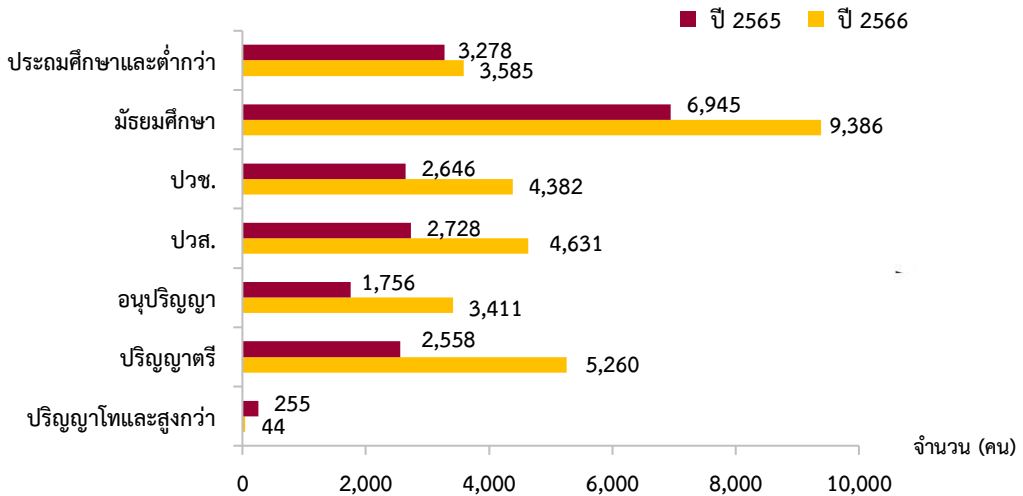
- 1** อาชีพงานพื้นฐาน จำนวน 10,098 อัตรา คิดเป็นร้อยละ 32.89
จำแนกรายละเอียดหมวดย่อย 3 อันดับแรก

 - 1 แรงงานทั่วไป จำนวน 4,396 อัตรา
 - 2 แรงงานด้านการผลิต จำนวน 2,314 อัตรา
 - 3 แรงงานด้านการประกอบอื่นๆ จำนวน 969 อัตรา
- 2** ช่างเทคนิคและผู้ปฏิบัติงานที่เกี่ยวข้อง จำนวน 6,022 อัตรา คิดเป็นร้อยละ 19.62
จำแนกรายละเอียดหมวดย่อย 3 อันดับแรก

 - 1 ตัวแทนนายหน้าขายบริการธุรกิจอื่นๆ จำนวน 1,725 อัตรา
 - 2 พนักงานบริการลูกค้า จำนวน 798 อัตรา
 - 3 พนักงานบัญชี จำนวน 695 อัตรา
- 3** พนักงานบริการ พนักงานขายในร้านค้าและตลาด จำนวน 4,419 อัตรา คิดเป็นร้อยละ 14.39
จำแนกรายละเอียดหมวดย่อย 3 อันดับแรก

 - 1 พนักงานขายสินค้า จำนวน 761 อัตรา
 - 2 พนักงานขาย และผู้แนะนำสินค้า จำนวน 701 อัตรา
 - 3 พนักงานดูแลความปลอดภัย จำนวน 488 อัตรา

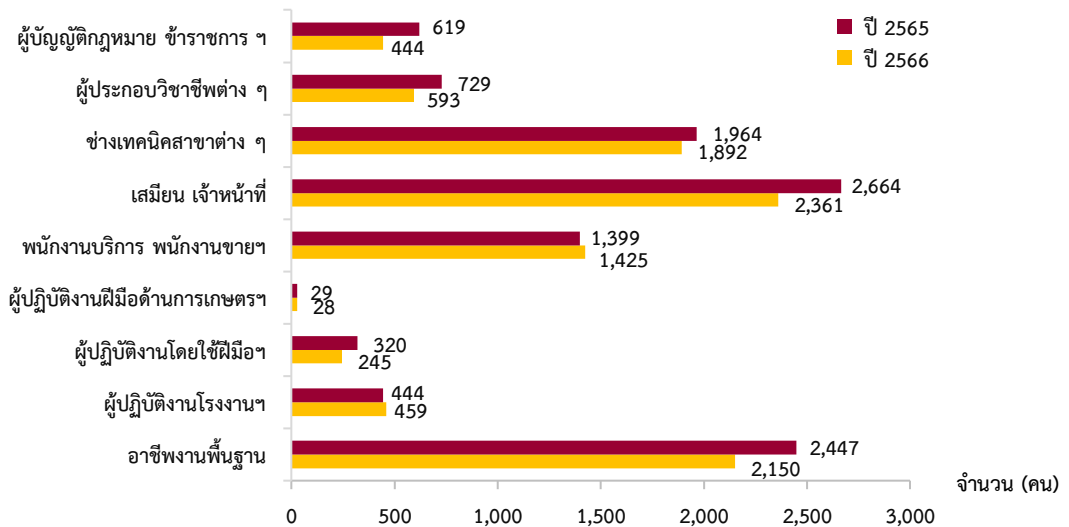
เปรียบเทียบความต้องการแรงงาน จำแนกตามระดับการศึกษา ไตรมาส 4 ปี 2565 และปี 2566



นายจ้าง/สถานประกอบการต้องการแรงงานที่จบการศึกษาระดับมัธยมศึกษามากที่สุด จำนวน 9,386 อัตรา (ร้อยละ 30.57) รองลงมาในระดับปริญญาตรี จำนวน 5,260 อัตรา (ร้อยละ 17.13) และระดับปวส.จำนวน 4,631 อัตรา (ร้อยละ 15.09) เมื่อเปรียบเทียบกับช่วงเดียวกันของปีก่อน พบว่า เกือบทุกระดับการศึกษามีจำนวนความต้องการแรงงานเพิ่มขึ้น ยกเว้น วุฒิการศึกษาระดับปริญญาโทและสูงกว่า ที่มีความต้องการแรงงานลดลง

ผู้สมัครงาน

เปรียบเทียบจำนวนผู้สมัครงาน จำแนกตามประเภทอาชีพ ไตรมาส 4 ปี 2565 และปี 2566



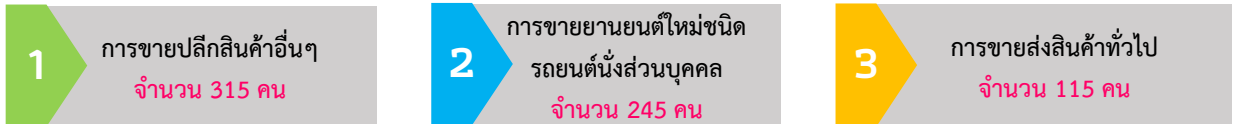
เมื่อพิจารณาประเภทอาชีพ พบว่า อาชีพเสมียน เจ้าหน้าที่ มีผู้สมัครงานมากที่สุด จำนวน 2,361 คน (ร้อยละ 24.60) รองลงมาอาชีพงานพื้นฐาน จำนวน 2,150 คน (ร้อยละ 22.40) และอาชีพช่างเทคนิคและผู้ปฏิบัติงานที่เกี่ยวข้อง จำนวน 1,892 คน (ร้อยละ 19.71) เมื่อเปรียบเทียบกับช่วงเดียวกันปีก่อน พบว่าเกือบทุกประเภทอาชีพมีจำนวนผู้สมัครงานลดลง ยกเว้น อาชีพพนักงานขายบริการ พนักงานขายในร้านค้าและตลาด และอาชีพผู้ปฏิบัติงานในโรงงาน ผู้ควบคุมเครื่องจักรและผู้ปฏิบัติงานด้านการประกอบ ที่มีจำนวนผู้สมัครงานเพิ่มขึ้นเล็กน้อย

การบรรจงาน

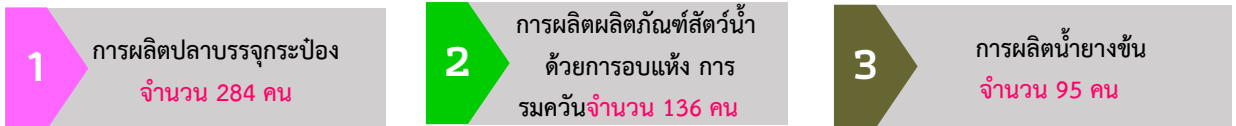
ผู้สมัครงานที่ได้รับการบรรจงาน จำนวน 6,450 คน จังหวัดที่มีการบรรจงานมากที่สุด คือ จังหวัดกระบี่ จำนวน 1,010 คน (ร้อยละ 15.66) รองลงมาจังหวัดสงขลา จำนวน 776 คน (ร้อยละ 12.05) และจังหวัดภูเก็ต จำนวน 637 คน (ร้อยละ 9.88) ประเภทอุตสาหกรรมการขายส่งและการขายปลีก การซ่อมยานยนต์ จักรยานยนต์ มีการบรรจงานมากที่สุด จำนวน 2,195 คน (ร้อยละ 34.03) รองลงมาอุตสาหกรรมการผลิต จำนวน 1,536 คน (ร้อยละ 23.81) และอุตสาหกรรมที่พักแรมและบริการด้านอาหาร จำนวน 892 คน (ร้อยละ 13.83) เมื่อเปรียบเทียบกับช่วงเดียวกันของปีก่อน การบรรจงานลดลงร้อยละ 19.57

ประเภทอุตสาหกรรมที่มีการบรรจงานมาก 3 อันดับแรก

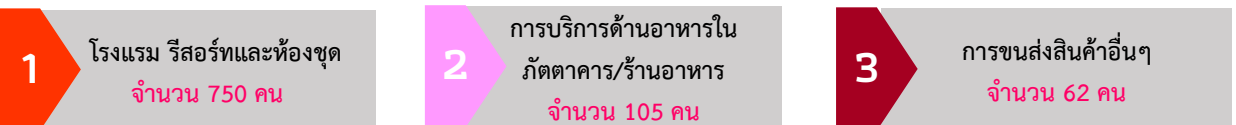
1 การขายส่งและการขายปลีก การซ่อมยานยนต์ และจักรยานยนต์ จำนวน 2,195 คน คิดเป็นร้อยละ 34.03
จำแนกรายละเอียดหมวดย่อย 3 อันดับแรก



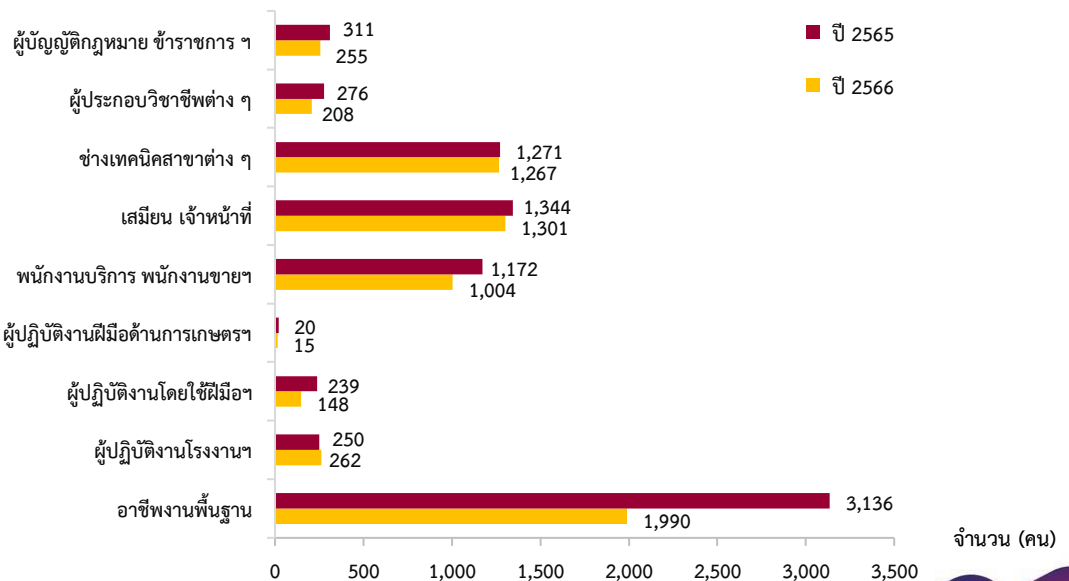
2 การผลิต จำนวน 1,536 คน คิดเป็นร้อยละ 23.81
จำแนกรายละเอียดหมวดย่อย 3 อันดับแรก



3 ที่พักแรมและบริการด้านอาหาร จำนวน 892 คน คิดเป็นร้อยละ 13.83
จำแนกรายละเอียดหมวดย่อย 3 อันดับแรก



เปรียบเทียบจำนวนการบรรจงาน จำแนกตามประเภทอาชีพ ไตรมาส 4 ปี 2565 และปี 2566

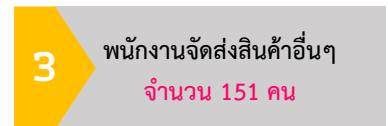
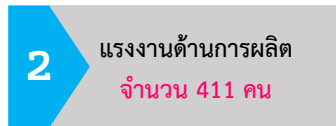
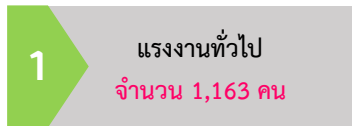


เมื่อพิจารณาประเภทอาชีพ พบว่า อาชีพงานพื้นฐาน มีการบรรจุนานมากที่สุด จำนวน 1,990 คน (ร้อยละ 30.85) รองลงมาอาชีพเสมียน เจ้าหน้าที่ จำนวน 1,301 คน (ร้อยละ 20.17) และอาชีพช่างเทคนิคและ ผู้ปฏิบัติงานที่เกี่ยวข้อง จำนวน 1,267 คน (ร้อยละ 19.64) เมื่อเปรียบเทียบกับปีก่อนการบรรจุนานลดลง เกือบทุกประเภทอาชีพ ยกเว้น อาชีพผู้ปฏิบัติงานในโรงงาน ผู้ควบคุมเครื่องจักรและผู้ปฏิบัติงานด้านการประกอบ ที่มีการบรรจุนานเพิ่มขึ้นเล็กน้อย

ประเภทอาชีพที่มีการบรรจุนานมาก 3 อันดับแรก

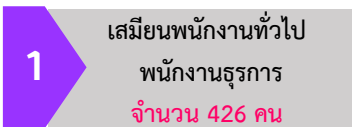
1 อาชีพงานพื้นฐาน จำนวน 1,990 คน คิดเป็นร้อยละ 30.85

จำแนกรายละเอียดหมวดย่อย 3 อันดับแรก



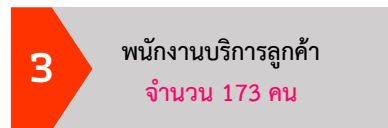
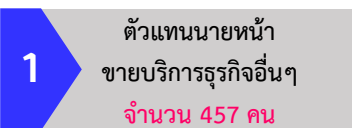
2 เสมียน เจ้าหน้าที่ จำนวน 1,301 คน คิดเป็นร้อยละ 20.17

จำแนกรายละเอียดหมวดย่อย 3 อันดับแรก



3 ช่างเทคนิคและผู้ปฏิบัติงานที่เกี่ยวข้อง จำนวน 1,267 คน คิดเป็นร้อยละ 19.64

จำแนกรายละเอียดหมวดย่อย 3 อันดับแรก



เปรียบเทียบการบรรจุนาน จำแนกตามระดับการศึกษา ไตรมาส 4 ปี 2565 และปี 2566



สำหรับระดับการศึกษาที่มีการบรรจุนานที่สุด ได้แก่ ระดับมัธยมศึกษา จำนวน 2,362 คน (ร้อยละ 36.62) รองลงมาระดับปริญญาตรี จำนวน 1,988 คน (ร้อยละ 30.82) และระดับปวส. จำนวน 864 คน (ร้อยละ 13.40) และมีอายุระหว่าง 30-39 ปี มากที่สุด จำนวน 2,130 คน (ร้อยละ 33.02) รองลงมาอายุระหว่าง 25-29 ปี จำนวน 1,746 คน (ร้อยละ 27.07) และอายุระหว่าง 18-24 ปี จำนวน 1,138 คน (ร้อยละ 17.64)

ที่มา : ระบบไทยมีงานทำ กรมการจัดหางาน

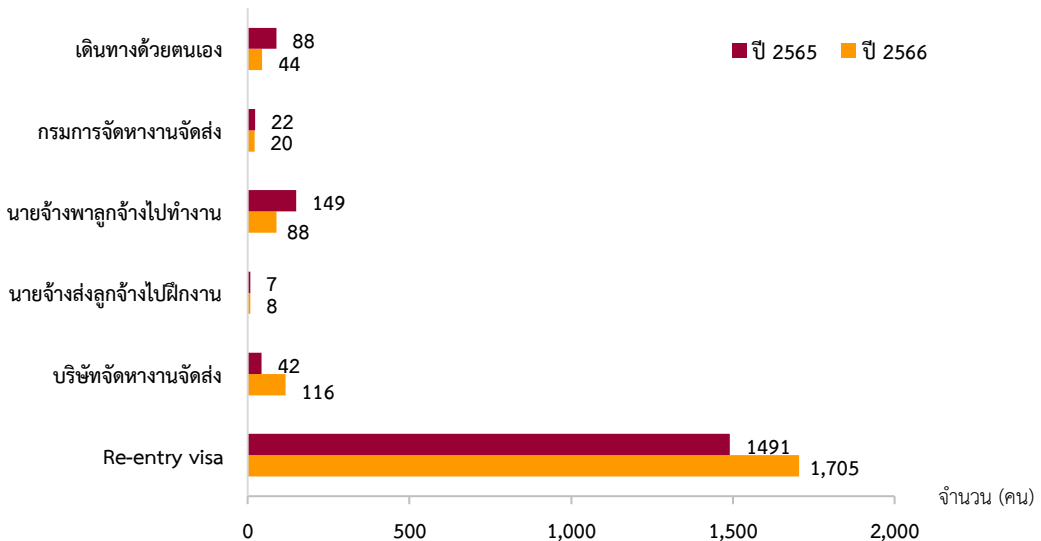
การไปทำงานต่างประเทศ



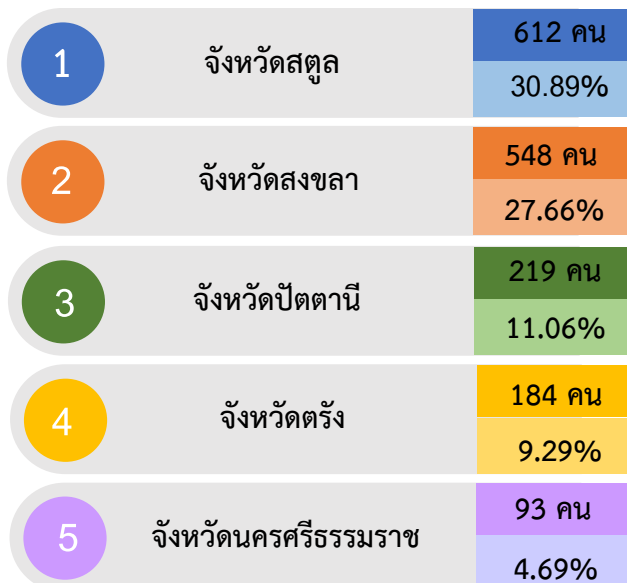
ภาคใต้มีแรงงานไทยที่ได้รับอนุญาตให้เดินทางไปทำงานต่างประเทศในช่วงไตรมาส 4 ปี 2566 จำนวน 1,981 คน (ชาย 1,465 คน หญิง 516 คน) เพิ่มขึ้นจากช่วงเดียวกันของปีก่อน ร้อยละ 10.12

แรงงานเดินทางไปทำงานโดยวิธี Re-entry visa (เป็นแรงงานซึ่งได้รับการต่อสัญญาจ้างและได้รับอนุญาตให้เดินทางกลับไปทำงานต่างประเทศ) มากที่สุด จำนวน 1,705 คน (ร้อยละ 86.07) รองลงมาบริษัทจัดหางานจัดส่ง จำนวน 116 คน (ร้อยละ 5.86) นายจ้างพาลูกจ้างไปทำงาน จำนวน 88 คน (ร้อยละ 4.44) จังหวัดสตูลมีแรงงานไทยเดินทางไปทำงานต่างประเทศมากที่สุด จำนวน 612 คน (ร้อยละ 30.89) รองลงมาจังหวัดสงขลา จำนวน 548 คน (ร้อยละ 27.66) และจังหวัดปัตตานี จำนวน 219 คน (ร้อยละ 11.06)

เปรียบเทียบจำนวนแรงงานที่ได้รับอนุญาตให้เดินทางไปทำงานต่างประเทศ จำแนกตามวิธีการเดินทาง ไตรมาส 4 ปี 2565 และปี 2566

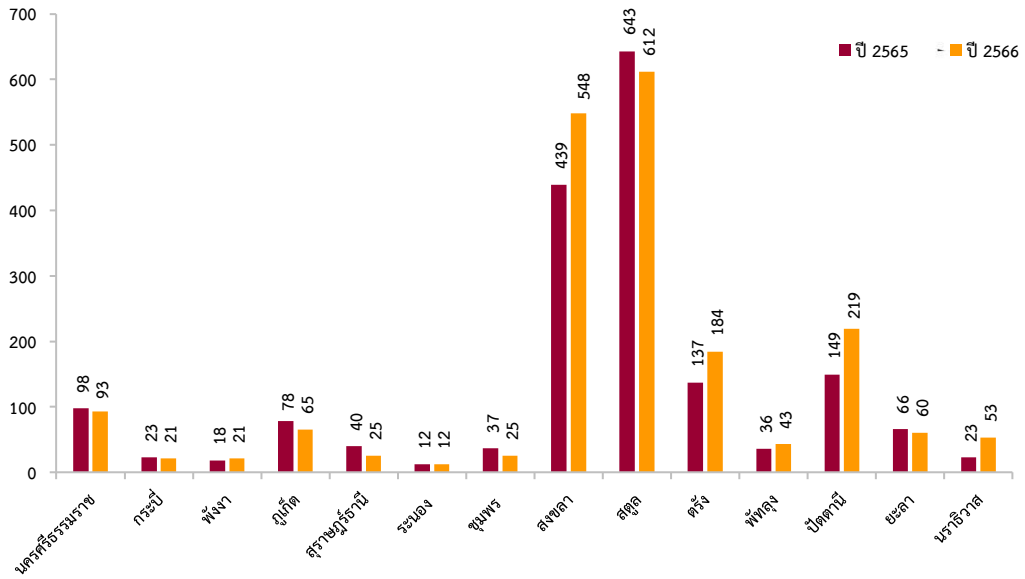


5 จังหวัดที่แรงงานเดินทางไปทำงานต่างประเทศมากที่สุด

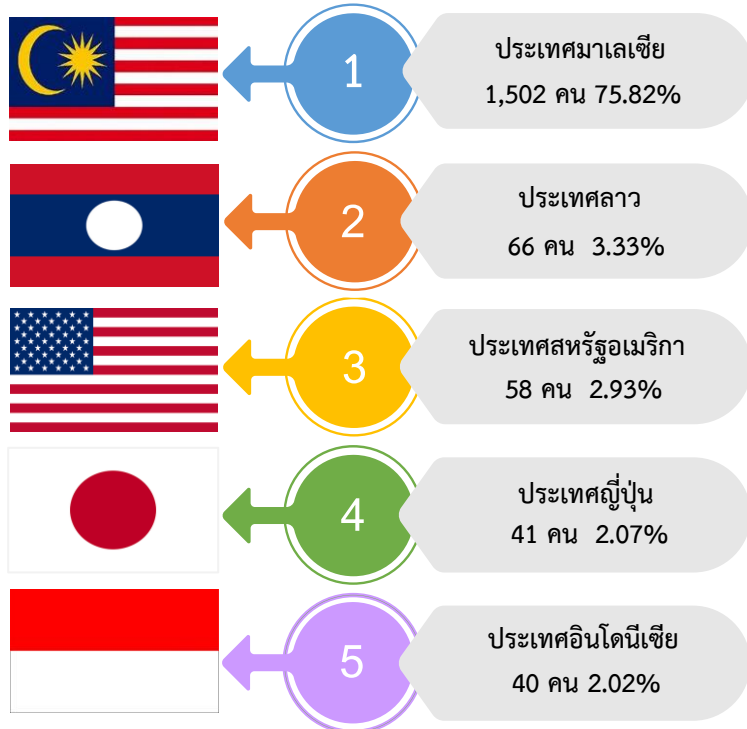


ที่มา : กองบริหารแรงงานไทยไปต่างประเทศ

เปรียบเทียบจำนวนแรงงานที่ได้รับอนุญาตให้เดินทางไปทำงานต่างประเทศ
จำแนกรายจังหวัด ไตรมาส 4 ปี 2565 และปี 2566



5 ประเทศที่แรงงานเดินทางไปทำงานต่างประเทศมากที่สุด



ที่มา : กองบริหารแรงงานไทยไปต่างประเทศ

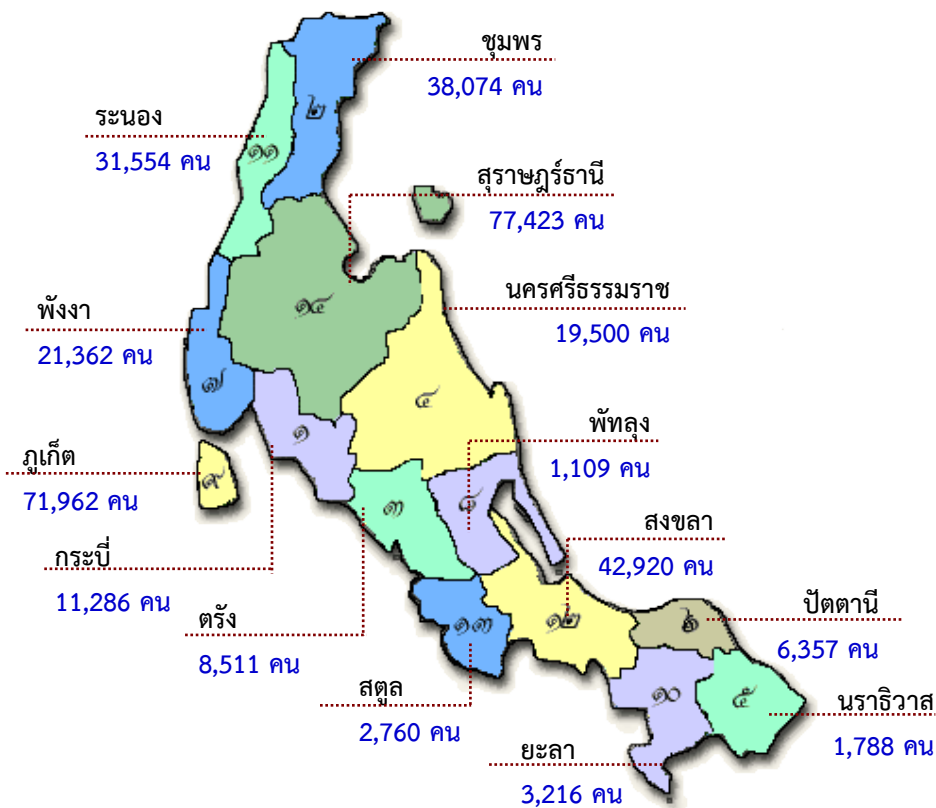
การทำงานของคนต่างด้าว



จากข้อมูลของสำนักบริหารแรงงานต่างด้าว ไตรมาส 4 ปี 2566 (ณ เดือนธันวาคม) ภาคใต้มีจำนวนแรงงานต่างด้าวที่ได้รับอนุญาตทำงานคงเหลือ จำนวน 337,822 คน คิดเป็นร้อยละ 12.93 ของทั้งประเทศ เมื่อเปรียบเทียบกับช่วงเดียวกันของปีก่อน ลดลงร้อยละ 6.70 จังหวัดที่มีแรงงานต่างด้าวได้รับอนุญาตทำงานมากที่สุด คือ จังหวัดสุราษฎร์ธานี จำนวน 77,423 คน (ร้อยละ 22.92) รองลงมาจังหวัดภูเก็ต จำนวน 71,962 คน (ร้อยละ 21.30) และจังหวัดสงขลา จำนวน 42,920 คน (ร้อยละ 12.70)



จำนวนแรงงานต่างด้าวที่ได้รับอนุญาตทำงานคงเหลือ จำแนกรายจังหวัด



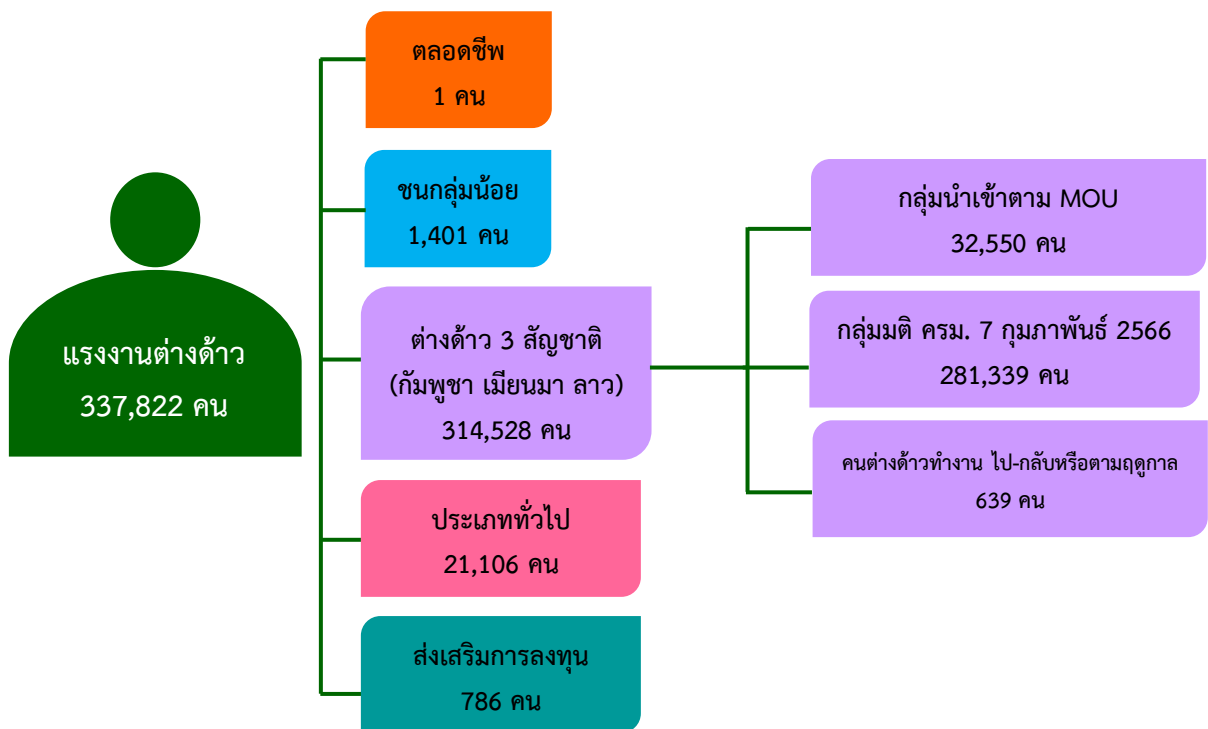
3 จังหวัดที่แรงงานต่างด้าวได้รับอนุญาตทำงานคงเหลือมากที่สุด



**จำนวนแรงงานต่างด้าวตามลักษณะการเข้าเมืองรายมาตรา ตามพระราชกำหนดการบริหารจัดการ
การทำงานของคนต่างด้าว พ.ศ. 2560 และที่แก้ไขเพิ่มเติม (ฉบับที่ 2) พ.ศ. 2561**

1. มาตรา 59 จำนวน 53,657 คน ร้อยละ 15.88 (จำแนกเป็น ประเภทตลอดชีพ 1 คน ประเภททั่วไป 21,106 คน ร้อยละ 6.25 นำเข้าตาม MOU 32,550 คน ร้อยละ 9.63)
2. มาตรา 62 (ส่งเสริมการลงทุน) จำนวน 786 คน ร้อยละ 0.23
3. มาตรา 63/1 (ชนกลุ่มน้อย) จำนวน 1,401 คน ร้อยละ 0.41
4. มาตรา 63/2 มติ ครม. 7 กุมภาพันธ์ 2566 จำนวน 281,339 คน ร้อยละ 83.28
5. มาตรา 64 คนต่างด้าวทำงานไป - กลับ หรือตามฤดูกาล จำนวน 639 คน ร้อยละ 0.19

แรงงานต่างด้าวที่ได้รับอนุญาตทำงานคงเหลือในภาคใต้ ณ เดือนธันวาคม 2566



ที่มา : สำนักบริหารแรงงานต่างด้าว

คณะผู้จัดทำ

ที่ปรึกษา

นางธนพร สุวรรณโณ
ผู้อำนวยการกองบริหารข้อมูลตลาดแรงงาน

จัดทำโดย

ฝ่ายวิเคราะห์และวิจัย
ศูนย์บริหารข้อมูลตลาดแรงงานภาคใต้
ศาลากลางจังหวัดสงขลาหลังเก่า (ชั้น 1)
ถนนราชดำเนิน ตำบลบ่อยาง อำเภอเมืองสงขลา
จังหวัดสงขลา 90000
โทรศัพท์ 0-7432-5042



ช่องทางการติดต่อ ศูนย์บริหารข้อมูลตลาดแรงงานภาคใต้



ศูนย์บริหารข้อมูลตลาดแรงงานภาคใต้

ที่อยู่ ศาลากลางจังหวัดสงขลาหลังเก่า (ชั้น 1) ถนนราชดำเนิน

ตำบลบ่อยาง อำเภอเมืองสงขลา จังหวัดสงขลา 90000



โทรศัพท์/โทรสาร 0-7432-5042



lm_ska@doe.go.th



ศูนย์บริหารข้อมูลตลาดแรงงานภาคใต้



Lmi-south



www.doe.go.th/lmi-south



Southern Lmi Station