



วารสารสถานการณ์ตลาดแรงงานภาคกลาง ไตรมาสที่ 4 ปี 2566 (ตุลาคม - ธันวาคม)

สาขาอุตสาหกรรมที่มีความต้องการแรงงานมาก ได้แก่

- การขายส่งยกเว้นยานยนต์และจักรยานยนต์
- การขายปลีกยกเว้นยานยนต์และจักรยานยนต์
- การผลิตผลิตภัณฑ์อาหาร



อัตราการว่างงาน ร้อยละ 0.90



<http://doe.go.th/lmia>

ศูนย์บริหารข้อมูลตลาดแรงงานภาคกลาง
กองบริหารข้อมูลตลาดแรงงาน



บรรณาธิการ

สถานการณ์ตลาดแรงงานภาคกลาง ไตรมาสที่ 4 ปี 2566 (ตุลาคม-ธันวาคม) เป็นการนำเสนอภาพรวมสถานการณ์ในไตรมาสที่ 4 ปี 2566 ด้านความต้องการแรงงาน ผู้สมัครงาน และการบรรจุงาน การไปทำงานต่างประเทศ และการทำงานของคนต่างด้าว จากข้อมูลผลการให้บริการของกรมการจัดหางาน รวมทั้งข้อมูลที่เกี่ยวข้อง ประกอบด้วยข้อมูลด้านเศรษฐกิจ การลงทุน ภาวะการมีงานทำและการว่างงาน ใน 10 จังหวัดภาคกลาง ได้แก่ กรุงเทพมหานคร ชัยนาท นนทบุรี ปทุมธานี พระนครศรีอยุธยา ลพบุรี สมุทรปราการ สระบุรี สิงห์บุรี และอ่างทอง เพื่อเผยแพร่ประชาสัมพันธ์แก่หน่วยงานที่เกี่ยวข้องและผู้ที่เกี่ยวข้องและผู้สนใจนำไปใช้ประโยชน์ต่อไป

หวังเป็นอย่างยิ่งว่า วารสารฉบับนี้จะเป็นประโยชน์ตามสมควร หากต้องการข้อมูลเพิ่มเติมหรือมีข้อเสนอแนะอื่นใด สามารถติดต่อได้ที่กองบริหารข้อมูลตลาดแรงงาน โทรศัพท์ 0-2245-1581 หรือ e-mail : lmi@doe.go.th คณะผู้จัดทำยินดีให้บริการและพร้อมที่จะรับฟัง เพื่อนำไปพิจารณาปรับปรุงให้ดียิ่งขึ้นต่อไป

ศูนย์บริหารข้อมูลตลาดแรงงานภาคกลาง

สารบัญ

คำนำ

สรุปสาระสำคัญ

1

ภาวะเศรษฐกิจและการลงทุน

4

สถานการณ์ตลาดแรงงานภาคกลาง ไตรมาสที่ 4 ปี 2566 (ตุลาคม-ธันวาคม)

• กำลังแรงงานและภาวะการมีงานทำ

8

• ภาวะตลาดแรงงาน

13

• การไปทำงานต่างประเทศ

19

• การทำงานของคนต่างด้าว

21

สรุปสถานการณ์ตลาดแรงงานภาคกลาง ไตรมาสที่ 4 ปี 2566 (ตุลาคม - ธันวาคม)

ธนาคารแห่งประเทศไทยรายงานภาวะธุรกิจภาคกลาง ในไตรมาสที่ 4 ปี 2566 โดยรวมขยายตัวเล็กน้อยจากระยะเดียวกันปีก่อนและไตรมาสก่อน ตามธุรกิจการผลิตและบริการที่ได้ผลดีจากกิจกรรมทางเศรษฐกิจที่ทยอยกลับสู่ภาวะปกติ และจำนวนนักท่องเที่ยวต่างชาติที่เพิ่มขึ้นต่อเนื่อง อย่างไรก็ตามภาคธุรกิจยังถูกกดดันจากกำลังซื้อของกลุ่มครัวเรือนฐานราก เศรษฐกิจโลกที่ชะลอตัว และต้นทุนที่สูงขึ้น แต่การปรับราคาสินค้าทำได้จำกัดจากข้อจำกัดด้านกำลังซื้อของผู้มีรายได้น้อย และการแข่งขันที่รุนแรงขึ้นหลายธุรกิจจึงใช้กลยุทธ์อื่น ๆ แทนการปรับราคา ด้านการลงทุนและการจ้างงานทรงตัว จากภาวะเศรษฐกิจที่ยังมีความเสี่ยงและการปรับขึ้นค่าแรงขั้นต่ำ อย่างไรก็ตามบางธุรกิจยังคงประสบปัญหาขาดแคลนแรงงานทั้งกลุ่มที่มีทักษะและไม่มีทักษะ

การจ้างงานโดยรวมทรงตัวจากระยะเดียวกันปีก่อนและไตรมาสก่อน ธุรกิจการค้ามีการจ้างงานเพิ่มขึ้นตามการขยายสาขา เช่นเดียวกับธุรกิจบริการและท่องเที่ยวที่จ้างงานเพิ่มขึ้น สำหรับธุรกิจการผลิตและก่อสร้างมีการจ้างงานทรงตัว ขณะที่บางธุรกิจมีการจ้างงานลดลง อาทิ กลุ่มผลิตเคมีภัณฑ์และกลุ่มผลิตวัสดุก่อสร้างที่คำสั่งซื้อชะลอต่อเนื่องตั้งแต่ต้นปี 2566 อย่างไรก็ตามธุรกิจส่วนหนึ่งยังประสบปัญหาขาดแคลนแรงงาน เช่น ธุรกิจผลิตอาหาร ธุรกิจผลิตบรรจุภัณฑ์ ธุรกิจโรงแรม และธุรกิจขนส่งรถบรรทุกที่ยังคงประสบปัญหาขาดแคลนแรงงานทั้งปริมาณและคุณภาพ ส่วนธุรกิจก่อสร้าง ยังคงประสบปัญหาขาดแคลนแรงงานต่างด้าว เนื่องจากการทำ MOU ที่ล่าช้า โดยเฉพาะผู้รับเหมารายย่อย ทั้งนี้ ปัญหาขาดแคลนพนักงานภาคพื้นดินและนักบินมีแนวโน้มปรับดีขึ้นต่อเนื่อง สำหรับแนวโน้มนโยบายการปรับขึ้นค่าแรงขั้นต่ำเป็นขั้นบันไดจนถึง 600 บาท ทำให้ธุรกิจส่วนใหญ่ปรับระบบ Automation

มาใช้ทดแทนแรงงานมากขึ้น และบางส่วนอาจพิจารณาลดการจ้างงาน หากมีการปรับขึ้นค่าแรงขั้นต่ำที่สูงมาก ทั้งนี้ ธุรกิจในการผลิตเริ่มมีความกังวลต่อบริษัทต่างชาติที่เข้ามาแย่งแรงงานมีทักษะ โดยเฉพาะวิศวกรการลงทุน

การลงทุนในภาคกลางช่วงไตรมาสที่ 4 ของปี 2566 มีจำนวนโรงงานขออนุญาตประกอบกิจการใหม่จำนวน 150 แห่ง เพิ่มขึ้นร้อยละ 22.95 เงินลงทุน 98,086.65 ล้านบาท เพิ่มขึ้นร้อยละ 618.06 และมีการจ้างงาน 6,555 คน เพิ่มขึ้นร้อยละ 126.11 จากช่วงเดียวกันของปีก่อน อุตสาหกรรมที่มีจำนวนโรงงานขออนุญาตเปิดกิจการใหม่มากที่สุด คือ อุตสาหกรรมผลิตภัณฑ์โลหะ โลหะขั้นมูลฐาน เครื่องจักร เครื่องใช้ไฟฟ้า และยานพาหนะ จำนวน 40 แห่ง คิดเป็นร้อยละ 26.67 จากจำนวนโรงงานที่ขออนุญาตทั้งหมด เงินลงทุน 9,543.12 ล้านบาท และมีการจ้างงาน 2,967 คน เมื่อเปรียบเทียบกับช่วงเดียวกันของปีก่อน อุตสาหกรรมที่มีทั้งจำนวนโรงงาน เงินลงทุน และการจ้างงานเพิ่มขึ้น ได้แก่ อุตสาหกรรมอาหาร เครื่องดื่ม และผลิตภัณฑ์จากพืช อุตสาหกรรมสิ่งทอ เครื่องแต่งกาย ผลิตหนังสัตว์ และผลิตภัณฑ์จากหนังสัตว์ อุตสาหกรรมแปรรูปไม้ ผลิตภัณฑ์จากไม้ เครื่องเรือน เครื่องตกแต่ง ในอาคารและผลิตภัณฑ์โลหะ อุตสาหกรรมผลิตภัณฑ์โลหะ โลหะขั้นมูลฐาน เครื่องจักร เครื่องใช้ไฟฟ้าและยานพาหนะ และอุตสาหกรรมการผลิตอื่นๆ พิจารณารายจังหวัด พบว่า จังหวัดที่มีจำนวนโรงงานขออนุญาตเปิดกิจการใหม่มากที่สุด คือ จังหวัดสมุทรปราการ รองลงมา ได้แก่ ปทุมธานี พระนครศรีอยุธยา และสระบุรี ตามลำดับ เมื่อเปรียบเทียบกับช่วงเดียวกันของปีก่อน จังหวัดที่มีการจ้างงานเพิ่มขึ้นมากที่สุด คือ จังหวัดปทุมธานี

ภาวะการมีงานทำและการว่างงาน

ข้อมูลจากสำนักงานสถิติแห่งชาติ กำลังแรงงานรวมเพิ่มขึ้น ร้อยละ 0.63 และผู้มีงานทำเพิ่มขึ้นร้อยละ 1.22 จากช่วงเดียวกันของปีก่อน โดยอุตสาหกรรมที่มีผู้มีงานทำมากที่สุด คือ อุตสาหกรรมการผลิต รองลงมา การขายส่ง การขายปลีกฯ และที่พักแรมและบริการด้านอาหาร ตามลำดับ ในขณะที่ผู้ว่างงานลดลงร้อยละ 37.21 อัตราการว่างงาน อยู่ที่ร้อยละ 0.90 ลดลงจากช่วงเดียวกันของปีก่อน ซึ่งอยู่ที่ร้อยละ 1.45

การมีงานทำ

ผู้มีงานทำ มีจำนวน 11,306,267 คน คิดเป็นร้อยละ 70.31 ของประชากรอายุ 15 ปีขึ้นไป เมื่อเปรียบเทียบกับช่วงเดียวกันของปีก่อนผู้มีงานทำเพิ่มขึ้นร้อยละ 1.22 โดยจังหวัดสมุทรปราการ มีจำนวนผู้มีงานทำเพิ่มขึ้นมากที่สุด ผู้มีงานทำในอุตสาหกรรมการผลิตมากที่สุด คิดเป็นร้อยละ 22.64 รองลงมา การขายส่ง การขายปลีก การซ่อมแซมยานยนต์ และจักรยานยนต์ ร้อยละ 20.39 ที่พักแรมและบริการด้านอาหาร ร้อยละ 10.25 และการขนส่งและสถานที่เก็บสินค้า ร้อยละ 8.43 เมื่อเปรียบเทียบกับช่วงเดียวกันของปีก่อน อุตสาหกรรมที่พักแรมและบริการด้านอาหาร มีจำนวนผู้มีงานทำเพิ่มขึ้นมากที่สุด พิจารณาประเภทอาชีพ พบว่า พนักงานบริการและพนักงานในร้านค้าและตลาด มีจำนวนผู้มีงานทำมากที่สุด คิดเป็นร้อยละ 25.96 รองลงมา ผู้ปฏิบัติงานในโรงงานและเครื่องจักรและผู้ปฏิบัติงานด้านการประกอบ ร้อยละ 16.55 ผู้มีงานทำส่วนใหญ่ จบการศึกษาระดับอุดมศึกษา คิดเป็นร้อยละ 35.56 โดยจบการศึกษาระดับอุดมศึกษาสาขาวิชาการมากที่สุด คิดเป็นร้อยละ 73.58 จากผู้ที่จบการศึกษาระดับอุดมศึกษาทั้งหมด สำหรับสถานภาพการทำงาน เป็นลูกจ้างภาคเอกชนมากที่สุด คิดเป็นร้อยละ 58.77 และทำงานระหว่าง 40-49 ชั่วโมงต่อสัปดาห์มากที่สุด คิดเป็นร้อยละ 68.39

การว่างงาน

ในช่วงไตรมาสที่ 4 ปี 2566 ผู้ว่างงาน มีจำนวน 102,921 คน ลดลงจากช่วงเดียวกันของปีก่อน ร้อยละ 37.21 โดยมีอัตราการว่างงานอยู่ที่ร้อยละ 0.90 ลดลงจากช่วงเดียวกันของปีก่อนซึ่งอยู่ที่ ร้อยละ 1.45 เมื่อพิจารณาอัตราการว่างงานรายจังหวัด พบว่า จังหวัดปทุมธานี มีอัตราการว่างงานสูงสุด อยู่ที่ร้อยละ 2.07 รองลงมา จังหวัดสิงห์บุรี ร้อยละ 2.01 จังหวัดลพบุรี ร้อยละ 1.48 และจังหวัดพระนครศรีอยุธยา ร้อยละ 1.12 ตามลำดับ ส่วนจังหวัดที่มีอัตราการว่างงานต่ำสุด คือ จังหวัดสมุทรปราการ ร้อยละ 0.58

ความต้องการแรงงาน ผู้สมัครงาน และการบรรจุงาน

ความต้องการแรงงาน

ในไตรมาสที่ 4 ปี 2566 มีความต้องการแรงงานจำนวน 61,045 อัตรา สาขาอุตสาหกรรมที่มีความต้องการแรงงานมาก คือ การขายส่งยกเว้นยานยนต์ และจักรยานยนต์ การขายปลีกยกเว้นยานยนต์ และจักรยานยนต์ การผลิตผลิตภัณฑ์อาหาร การบริการด้านอาหารและเครื่องดื่ม และการผลิตผลิตภัณฑ์คอมพิวเตอร์อิเล็กทรอนิกส์ ภาคอุตสาหกรรมต้องการแรงงานที่จบการศึกษาระดับมัธยมศึกษามากที่สุด คิดเป็นร้อยละ 31.94 รองลงมา ระดับปริญญาตรี ร้อยละ 19.02 และระดับ ปวส. ร้อยละ 13.45 ส่วนใหญ่ต้องการแรงงานที่มีอายุระหว่าง 25-29 ปี คิดเป็นร้อยละ 26.24 รองลงมา อายุระหว่าง 18-24 ปี ร้อยละ 24.87 และอายุระหว่าง 30-39 ปี ร้อยละ 23.20 สำหรับประเภทอาชีพ พบว่า อาชีพงานพื้นฐานมีความต้องการแรงงานมากที่สุด คิดเป็นร้อยละ 31.72 รองลงมา ช่างเทคนิคและผู้ปฏิบัติงานที่เกี่ยวข้อง ร้อยละ 21.40 และเสมียนเจ้าหน้าที่ ร้อยละ 13.84

ผู้สมัครงาน

ผู้สมัครงาน มีจำนวน 17,678 คน เป็นชายจำนวน 7,511 คน หญิง จำนวน 10,167 คน โดยจังหวัดที่มีผู้สมัครงานมากที่สุด คือ กรุงเทพมหานคร คิดเป็นร้อยละ 53.81 รองลงมา จังหวัดพระนครศรีอยุธยา ร้อยละ 15.35

และจังหวัดสมุทรปราการ ร้อยละ 6.86 ผู้สมัครงานจบ การศึกษาระดับมัธยมศึกษามากที่สุด คิดเป็นร้อยละ 46.12 รองลงมา ระดับปริญญาตรี ร้อยละ 23.03 และระดับประถมศึกษาและต่ำกว่า ร้อยละ 14.05 ในขณะที่ประเภทอาชีพ พบว่า อาชีพงานพื้นฐาน มีผู้สมัครงานมากที่สุด คิดเป็นร้อยละ 30.36 รองลงมา ช่างเทคนิคและผู้ปฏิบัติงานที่เกี่ยวข้องร้อยละ 21.47 และเสมียนเจ้าหน้าที่ ร้อยละ 18.45 ผู้สมัครงานส่วนใหญ่ มีอายุระหว่าง 30-39 ปี คิดเป็นร้อยละ 34.89 รองลงมา อายุระหว่าง 40-49 ปี ร้อยละ 24.22 และอายุระหว่าง 25-29 ปี ร้อยละ 19.10

การบรรจุงาน

ผู้สมัครงานได้รับการบรรจุงาน จำนวน 13,170 คน เมื่อเปรียบเทียบกับช่วงเดียวกันของปีก่อน การบรรจุงาน ลดลง คิดเป็นร้อยละ 9.92 สาขาคูตัดสาหกรรมที่มีการบรรจุงานลดลงมาก 5 อันดับ ได้แก่ กิจกรรม การจัดการงาน การบริหารสำนักงานบริการสนับสนุน สำนักงานและบริการสนับสนุนทางธุรกิจอื่น ๆ การผลิต ผลิตภัณฑ์อาหาร การขายส่งยกเว้นยานยนต์ และจักรยานยนต์ และการขายส่งการขายปลีกการซ่อมยานยนต์และจักรยานยนต์ สำหรับประเภท อาชีพ พบว่า อาชีพงานพื้นฐาน มีการบรรจุงานมากที่สุด คิดเป็นร้อยละ 36.23 รองลงมา ช่างเทคนิค และผู้ปฏิบัติงานที่เกี่ยวข้อง ร้อยละ 24.41 และเสมียน เจ้าหน้าที่ ร้อยละ 14.60 ส่วนระดับการศึกษา พบว่า ระดับมัธยมศึกษาที่มีการบรรจุงานมากที่สุด คิดเป็น ร้อยละ 52.21 รองลงมา ระดับประถมศึกษาและต่ำกว่า ร้อยละ 16.08 และ ระดับปริญญาตรี ร้อยละ 16.07 เป็นการบรรจุงานผู้ที่มีอายุระหว่าง 30-39 ปี มากที่สุด คิดเป็นร้อยละ 35.62 รองลงมา อายุระหว่าง 40-49 ปี ร้อยละ 24.37 และอายุระหว่าง 25-29 ปี ร้อยละ 18.61 ตามลำดับ

การไปทำงานต่างประเทศ

ในช่วงไตรมาสที่ 4 ของปี 2566 แรงงานไทย ที่ได้รับอนุญาตให้เดินทางไปทำงานต่างประเทศ มีจำนวน 1,616 คน เป็นชาย 985 คน หญิง 631 คน

โดยมีภูมิลำเนาอยู่ในกรุงเทพมหานครมากที่สุด คิดเป็นร้อยละ 40.35 รองลงมา จังหวัดสมุทรปราการ ร้อยละ 12.25 และจังหวัดปทุมธานี ร้อยละ 12.25 เมื่อเปรียบเทียบกับช่วงเดียวกันของปีก่อน แรงงานไทย ที่เดินทางไปทำงานต่างประเทศเพิ่มขึ้น ร้อยละ 6.39 เมื่อพิจารณาประเภทการเดินทาง พบว่า เดินทางไป ทำงานโดยบริษัทจัดหางานจัดส่งมากที่สุด รองลงมา นายจ้างพาไปทำงาน เดินทางด้วยตนเอง นายจ้างส่งไป ฝึกงาน และกรมการจัดหางานจัดส่ง เมื่อพิจารณาระดับ การศึกษา พบว่า แรงงานไทยที่ได้รับอนุญาตให้เดินทางไปทำงานต่างประเทศเป็นผู้ที่จบการศึกษาระดับปริญญาตรี ขึ้นไปมากที่สุด คิดเป็นร้อยละ 44.86 รองลงมา ระดับ มัธยมศึกษา ร้อยละ 26.67 ระดับ ปวช./ปวท./ปวส./ อนุปริญญา ร้อยละ 22.03 และระดับประถมศึกษา ร้อยละ 6.44 โดยประเทศที่มีแรงงานไทยเดินทางไปทำงาน 10 อันดับแรก ได้แก่ ญี่ปุ่น ไต้หวัน ลาว สหรัฐอเมริกา ฮองกง สาธารณรัฐสิงคโปร์ สาธารณรัฐ เกาหลี มาเลเซีย สาธารณรัฐอินเดีย และสหรัฐอเมริกา ออสเตรเลีย ตามลำดับ ส่วนประเภทอาชีพที่แรงงานไทย เดินทางไปทำงาน ได้แก่ ช่างเทคนิค นวตแผนโบราณ พนักงานต้อนรับบนอากาศยาน วิศวกร และคนงานทั่วไป

การทำงานของคนต่างด้าว

ข้อมูลสำนักบริหารแรงงานต่างด้าว ณ เดือน ธันวาคม 2566 มีคนต่างด้าวใน 10 จังหวัดภาคกลางคงเหลือ จำนวน 1,091,089 คน แยกเป็นแรงงานประเภทฝีมือ จำนวน 106,323 คน คิดเป็นร้อยละ 9.75 แรงงานต่างด้าว 3 สัญชาติ (กัมพูชา เมียนมา ลาว) จำนวน 971,657 คน ร้อยละ 89.05 ชนกลุ่มน้อย (จีนฮ่อ ฯลฯ) และตลอดชีพ จำนวน 13,109 คน ร้อยละ 1.20 จังหวัดที่มีคนต่างด้าว คงเหลือมากที่สุด ได้แก่ กรุงเทพมหานคร จำนวน 607,540 คน คิดเป็นร้อยละ 55.68 รองลงมา จังหวัด สมุทรปราการ จำนวน 185,579 คน ร้อยละ 17.01 จังหวัดปทุมธานี จำนวน 130,706 คน ร้อยละ 11.98 จังหวัดนนทบุรี จำนวน 95,012 คน ร้อยละ 8.71 และจังหวัดพระนครศรีอยุธยา จำนวน 30,646 คน ร้อยละ 2.81

ภาวะเศรษฐกิจและการลงทุนไตรมาสที่ 4 ปี 2566

(ตุลาคม - ธันวาคม)

ภาวะเศรษฐกิจ

ธนาคารแห่งประเทศไทยรายงานภาวะธุรกิจภาคกลาง ในไตรมาสที่ 4 ปี 2566 โดยรวมขยายตัวเล็กน้อยจากระยะเดียวกันปีก่อนและไตรมาสก่อน ตามธุรกิจการผลิตและบริการที่ได้ผลดีจากกิจกรรมทางเศรษฐกิจที่ทยอยกลับสู่ภาวะปกติ และจำนวนนักท่องเที่ยวต่างชาติที่เพิ่มขึ้นต่อเนื่อง อย่างไรก็ตามภาคธุรกิจยังถูกกดดันจากกำลังซื้อของกลุ่มครัวเรือนฐานราก เศรษฐกิจโลกที่ชะลอตัวและต้นทุนที่สูงขึ้น แต่การปรับราคาสินค้าทำได้จำกัดจากข้อจำกัดด้านกำลังซื้อของผู้มีรายได้น้อย และการแข่งขันที่รุนแรงขึ้น หลายธุรกิจจึงใช้กลยุทธ์อื่น ๆ แทนการปรับราคา ด้านการลงทุนและการจ้างงานทรงตัว จากภาวะเศรษฐกิจที่ยังมีความเสี่ยงและการปรับขึ้นค่าแรงขั้นต่ำ อย่างไรก็ตามบางธุรกิจยังคงประสบปัญหาขาดแคลนแรงงานทั้งกลุ่มที่มีทักษะและไม่มีทักษะ

ธุรกิจการผลิตและส่งออกขยายตัวเล็กน้อยจากระยะเดียวกันปีก่อน โดยธุรกิจผลิตเครื่องดื่มและผลิตภัณฑ์ความงามมียอดขายเติบโตตามการทำกิจกรรมนอกบ้านของผู้บริโภคที่มากขึ้น สอดคล้องกับธุรกิจผลิตบรรจุภัณฑ์ที่คู่ค้ากลับมาทยอยสต็อกสินค้า และธุรกิจผลิตยานยนต์และชิ้นส่วนส่งออกได้เพิ่มขึ้นจากอุปสงค์ของประเทศคู่ค้าและปัญหาเซมิคอนดักเตอร์ที่คลี่คลาย แต่ยอดขายในประเทศหดตัวเล็กน้อย ส่วนหนึ่งจากกลุ่มยานยนต์ไฟฟ้าเข้ามาแย่งส่วนแบ่งตลาดและกำลังซื้อของผู้บริโภคกลุ่มกลาง-ล่างที่ยังฟื้นตัวได้ไม่เต็มที่ สำหรับกลุ่มธุรกิจผลิตเครื่องใช้ไฟฟ้าและอิเล็กทรอนิกส์ กำลังซื้อยังชะลอตัวจากปริมาณสินค้าคงคลังของคู่ค้าที่ยังอยู่ในระดับสูง ทั้งนี้ ธุรกิจผลิตสินค้าอุปโภคบริโภคที่เกี่ยวข้องกับสุขอนามัยมียอดขายลดลงจากพฤติกรรมของผู้บริโภคที่ให้ความสำคัญเรื่องสุขอนามัยลดลงเมื่อเทียบกับช่วง COVID-19

และการแข่งขันที่สูงในประเทศ ส่วนธุรกิจผลิตวัสดุก่อสร้างมียอดขายลดลงจากความล่าช้าของการอนุมัติงบประมาณภาครัฐ และสินค้าจีนเข้ามาแข่งขันมากขึ้น ด้านรายได้ของธุรกิจผลิตอาหารหดตัวตามปริมาณการส่งออกที่ลดลงจากการย้ายคำสั่งซื้อไปประเทศที่ได้รับงดเว้นภาษีชั่วคราวจากสหภาพยุโรป ทั้งนี้หากเทียบกับไตรมาสก่อน ธุรกิจการผลิตและส่งออกทรงตัว ส่วนหนึ่งจากข้อจำกัดของกำลังซื้อกลุ่มครัวเรือนฐานรากในประเทศ และประเทศคู่ค้ายังไม่กลับมาสต็อกสินค้าตามปกติ

ธุรกิจภาคบริการและการท่องเที่ยวขยายตัวจากระยะเดียวกันปีก่อนและไตรมาสก่อน จากจำนวนนักท่องเที่ยวต่างชาติที่เพิ่มขึ้นต่อเนื่อง โดยเฉพาะนักท่องเที่ยวยุโรปและเอเชียที่มีค่าใช้จ่ายส่งผลให้ธุรกิจโรงแรมและร้านอาหารมีรายได้ดีขึ้น แต่รายได้ของธุรกิจทัวร์ที่รับนักท่องเที่ยวจีนฟื้นตัวช้า เนื่องจากนักท่องเที่ยวจีนส่วนใหญ่ที่เข้ามาเป็นกลุ่ม F.I.T. และประชุมสัมมนาเป็นหลัก ประกอบกับธุรกิจปรับตัวไปรับนักท่องเที่ยวสัญชาติอื่นได้ยาก ทั้งนี้ เหตุยิงกลางห้างสรรพสินค้าในช่วงต้นเดือนตุลาคม 2566 ส่งผลให้กลุ่มทัวร์จีนชะลอการจองตั๋วเครื่องบินไทยบ้าง แต่รายได้ของธุรกิจสายการบินปรับดีขึ้นตามจำนวนเที่ยวบินทั้งภายในและระหว่างประเทศที่เพิ่มขึ้นต่อเนื่อง โดยปริมาณผู้โดยสารในปัจจุบันกลับมาอยู่ที่ 70% ของช่วงก่อน COVID-19 แล้วสำหรับรายได้ของธุรกิจโลจิสติกส์ปรับดีขึ้นตามคำสั่งซื้อสินค้ากลุ่ม E-commerce ที่เพิ่มขึ้นในช่วงเทศกาลปลายปี อีกทั้ง กระแส Social commerce ที่เติบโตมากส่งผลให้รายได้จากการขนส่งแบบ Consumer to Consumer (C2C) ปรับเพิ่มขึ้น อย่างไรก็ตาม ธุรกิจขนส่งด้วยรถบรรทุกเพื่อการส่งออกถูกกดดันจากการแข่งขันด้านราคา ที่รุนแรงต่อเนื่องจากอุปทานส่วนเกิน (Oversupply) และการส่งออกที่ฟื้นตัวช้าเป็นสำคัญ

ธุรกิจการค้าทรงตัวจากระยะเดียวกันปีก่อน โดยร้านค้าและห้างสรรพสินค้ามียอดขายเพิ่มขึ้นจากการขยายสาขา โดยการบริโภคในพื้นที่แหล่งท่องเที่ยวเติบโต นอกจากนี้ กลุ่มสินค้าฟุ่มเฟือย แฟชั่น และผลิตภัณฑ์ความงาม มียอดขายเติบโตตามการกลับมาทำกิจกรรมนอกบ้าน อย่างไรก็ตามกำลังซื้อของผู้บริโภคในภาพรวมถูกกดดันจากค่าครองชีพที่อยู่ในระดับสูง โดยเฉพาะกลุ่มครัวเรือนฐานราก ขณะที่ยอดขายรถจักรยานยนต์และรถยนต์เชิงพาณิชย์ปรับลดลงตามกำลังซื้อของกลุ่มผู้มีรายได้น้อย และความระมัดระวังในการพิจารณาสินเชื่อของสถาบันการเงิน หากเทียบกับไตรมาสก่อน ธุรกิจการค้าขยายตัวเล็กน้อย จากการทำกิจกรรมส่งเสริมการขายและการจับจ่ายใช้สอยของผู้บริโภคในช่วงเทศกาลปลายปี

ธุรกิจอสังหาริมทรัพย์ทรงตัวจากระยะเดียวกันปีก่อน และไตรมาสก่อน โดยความต้องการที่อยู่อาศัยของกลุ่มระดับกลาง-บน ยังมีอยู่อย่างต่อเนื่องและเริ่มเห็นการซื้อเพื่อลงทุนกลับมาบ้าง ขณะที่กลุ่มระดับกลาง-ล่างถูกกดดันจากกำลังซื้อที่ฟื้นตัวช้า และความระมัดระวังในการพิจารณาสินเชื่อของสถาบันการเงิน ซึ่งมีอัตราการปฏิเสธการปล่อยสินเชื่อ (Rejection rate) ราว 40-50% สูงกว่าช่วงก่อน COVID-19 อยู่ราว 20-30% ทั้งนี้ ภาพรวมการฟื้นตัวยังไม่ชัดเจน เนื่องจากอุปทานคงค้างยังอยู่ในระดับสูงสำหรับธุรกิจให้เช่าอาคารสำนักงานลดลงตามความต้องการใช้พื้นที่สำนักงานที่น้อยลง อย่างไรก็ตาม ธุรกิจพัฒนาพื้นที่ในนิคมอุตสาหกรรมปรับดีขึ้นตามการเข้ามาลงทุนของชาวต่างชาติที่มากขึ้นในธุรกิจผลิตยานยนต์ไฟฟ้า และอิเล็กทรอนิกส์ สำหรับธุรกิจก่อสร้างยังชะลอตัวตามการอนุมัติโครงการใหม่ของภาครัฐที่ล่าช้า ขณะที่งานก่อสร้างภาคเอกชนยังมีปริมาณน้อย เนื่องจากการลงทุนในภาคการผลิตที่เกี่ยวข้องกับการส่งออกบางส่วนถูกเลื่อนออกไปจากเศรษฐกิจโลกที่ยังชะลอตัว

การลงทุนทรงตัวจากระยะเดียวกันปีก่อน และไตรมาสก่อน ตามการส่งออกที่ยังมีความไม่แน่นอนส่งผลให้ธุรกิจส่วนใหญ่ยังระมัดระวังและเน้นการลงทุนที่ใช้เม็ดเงินไม่มาก ธุรกิจการผลิตมีการลงทุนเพื่อปรับปรุงหรือซ่อมแซมเครื่องจักรเป็นส่วนใหญ่ โดยกลุ่มผลิตชิ้นส่วนยานยนต์ บรรจุกภัณฑ์ และเคมีภัณฑ์มีการลงทุนขยายกำลังการผลิต วิจัยและพัฒนา และติดตั้งระบบ Automation เพิ่มเติม ส่วนธุรกิจการค้ารายใหญ่มีการลงทุนขยายสาขาเพื่อขยายตลาดไปยังเมืองรองมากขึ้น สอดคล้องกับธุรกิจบริการที่มีการลงทุนเพิ่ม เพื่อรองรับการท่องเที่ยวที่ฟื้นตัว ขณะที่ธุรกิจโลจิสติกส์มีการลงทุนพัฒนาระบบ Digital และ Automation ในศูนย์กระจายสินค้า เพื่อเพิ่มประสิทธิภาพในการจัดสรรกำลังคนและลดต้นทุนการดำเนินงาน ทั้งนี้ ธุรกิจขนาดใหญ่ และภาคการผลิตให้ความสำคัญกับกระแสความยั่งยืนมากขึ้น โดยมีแผนลงทุน ติดตั้งโซลาร์เซลล์ และลงทุนเทคโนโลยีที่ลดการปล่อยคาร์บอน

การจ้างงานโดยรวมทรงตัวจากระยะเดียวกันปีก่อนและไตรมาสก่อน ธุรกิจการค้ามีการจ้างงานเพิ่มขึ้นตามการขยายสาขา เช่นเดียวกับธุรกิจบริการและท่องเที่ยวที่จ้างงานเพิ่มขึ้น สำหรับธุรกิจการผลิตและก่อสร้างมีการจ้างงานทรงตัว ขณะที่บางธุรกิจมีการจ้างงานลดลง อาทิ กลุ่มผลิตเคมีภัณฑ์และกลุ่มผลิตวัสดุก่อสร้างที่คำสั่งซื้อชะลอต่อเนื่องตั้งแต่ต้นปี 2566 อย่างไรก็ตาม ธุรกิจส่วนหนึ่งยังประสบปัญหาขาดแคลนแรงงาน เช่น ธุรกิจผลิตอาหาร ธุรกิจผลิตบรรจุภัณฑ์ ธุรกิจโรงแรม และธุรกิจขนส่งรถบรรทุกที่ยังคงประสบปัญหาขาดแคลนแรงงานทั้งปริมาณและคุณภาพ ส่วนธุรกิจก่อสร้าง ยังคงประสบปัญหาขาดแคลนแรงงานต่างด้าว เนื่องจากการทำ MOU ที่ล่าช้า โดยเฉพาะผู้รับเหมารายย่อย ทั้งนี้ ปัญหาขาดแคลน

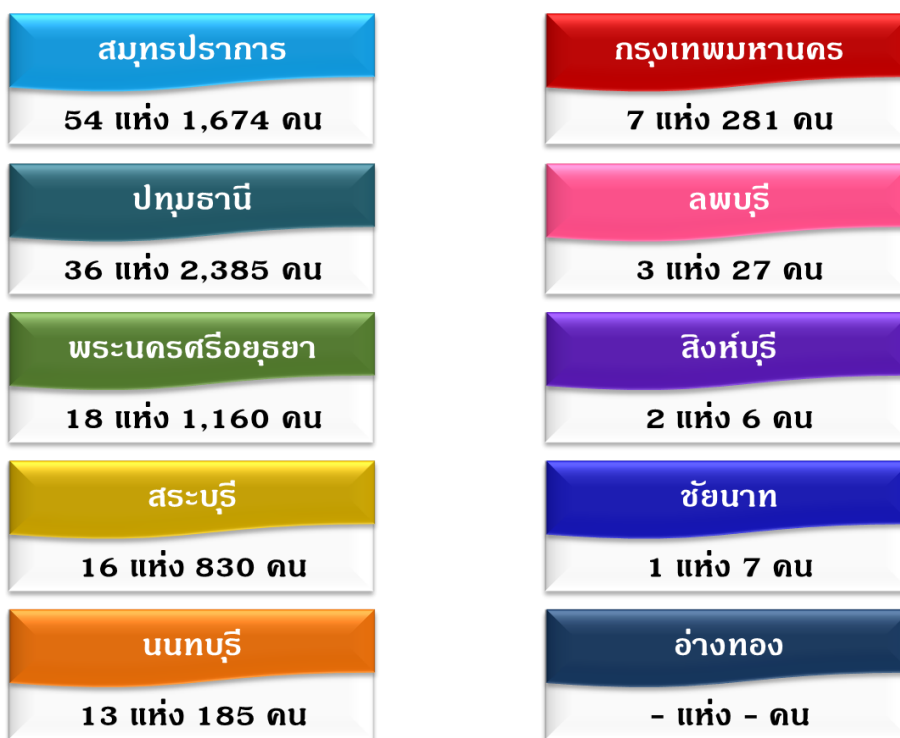
พนักงานภาคพื้นดินและนักบินมีแนวโน้มปรับดีขึ้นต่อเนื่อง สำหรับนโยบายการปรับขึ้นค่าแรงขั้นต่ำเป็นขั้นบันไดจนถึง 600 บาท ทำให้ธุรกิจส่วนใหญ่ นำระบบ Automation มาใช้ทดแทนแรงงานมากขึ้น และบางส่วนอาจพิจารณาลดการจ้างงาน หากมีการปรับขึ้นค่าแรงขั้นต่ำที่สูงมาก ทั้งนี้ ธุรกิจในภาคการผลิตเริ่มมีความกังวลต่อบริษัทต่างชาติที่เข้ามาแย่งแรงงาน มีทักษะ โดยเฉพาะวิศวกร

การลงทุน

ข้อมูลจากกรมโรงงานอุตสาหกรรม การลงทุนในภาคกลางช่วงไตรมาสที่ 4 ของปี 2566 มีจำนวนโรงงานขออนุญาตประกอบกิจการใหม่ จำนวน 150 แห่ง เพิ่มขึ้นร้อยละ 22.95 เงินลงทุน 98,086.65 ล้านบาทเพิ่มขึ้นร้อยละ 618.06 และมีการจ้างงาน 6,555 คน เพิ่มขึ้นร้อยละ 126.11 จากช่วงเดียวกันของปีก่อน โดยจังหวัดสมุทรปราการ มีจำนวนโรงงานขอเปิดกิจการใหม่มากที่สุด

เมื่อพิจารณาตามประเภทอุตสาหกรรม พบว่า อุตสาหกรรมผลิตภัณฑ์โลหะ โลหะขั้นมูลฐาน เครื่องจักร เครื่องใช้ไฟฟ้า และยานพาหนะ มีโรงงานขออนุญาตเปิดกิจการใหม่มากที่สุด จำนวน 40 แห่ง คิดเป็นร้อยละ 26.67 จากจำนวนโรงงานที่ขออนุญาตทั้งหมด เงินลงทุน 9,543.12 ล้านบาท และมีการจ้างงาน 2,967 คน รองลงมา อุตสาหกรรมเคมีภัณฑ์ ปิโตรเลียม กระจกดาช การพิมพ์ ผลิตภัณฑ์ยางและพลาสติก มีจำนวนโรงงาน 27 แห่ง คิดเป็นร้อยละ 18.00 เงินลงทุน 2,097.66 ล้านบาท การจ้างงาน 635 คน อุตสาหกรรมอาหาร เครื่องดื่ม และผลิตภัณฑ์จากพืช จำนวน 27 แห่ง คิดเป็นร้อยละ 18.00 เงินลงทุน 1,892.41 ล้านบาท การจ้างงาน 1,049 คน เมื่อเปรียบเทียบกับช่วงเดียวกันของปีก่อน จำนวนโรงงานขออนุญาตประกอบกิจการใหม่เพิ่มขึ้น ร้อยละ 22.95 โดยเกือบทุกประเภทอุตสาหกรรมมีจำนวนโรงงานเพิ่มขึ้น

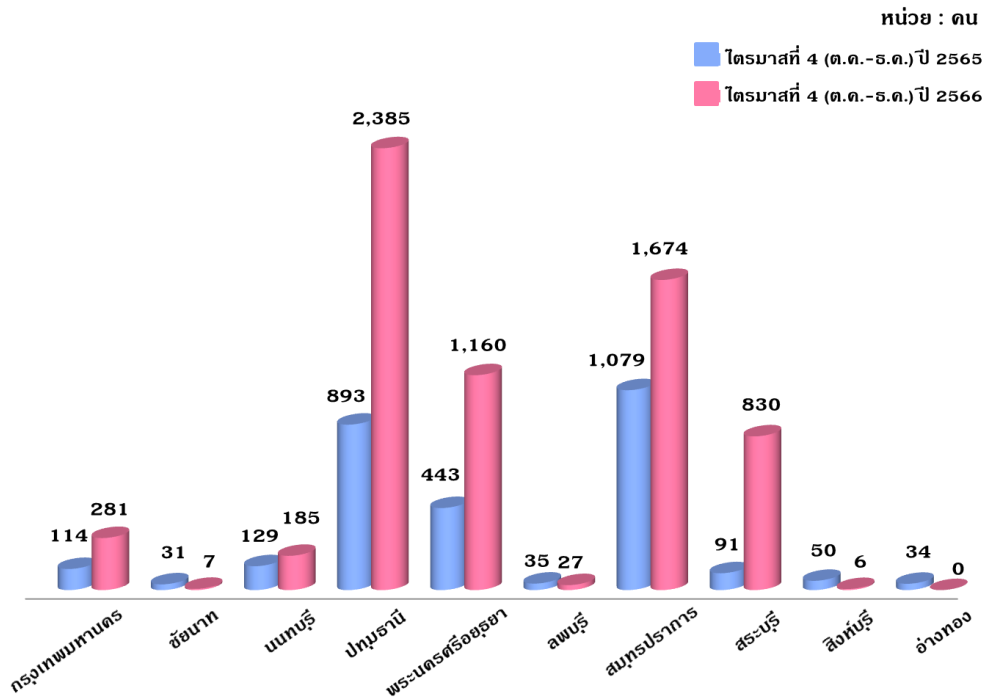
แผนภูมิที่ 1 แสดงจำนวนโรงงานและการจ้างงาน ไตรมาสที่ 4 (ตุลาคม – ธันวาคม) ปี 2566
จำแนกรายจังหวัด



พิจารณารายจังหวัด พบว่า จังหวัดสมุทรปราการ มีจำนวนโรงงานขออนุญาตเปิดกิจการใหม่มากที่สุด จำนวน 54 แห่ง คิดเป็นร้อยละ 36.00 รองลงมา ได้แก่ ปทุมธานี จำนวน 36 แห่ง ร้อยละ 24.00 พระนครศรีอยุธยา จำนวน 18 แห่ง ร้อยละ 12.00

และสระบุรีจำนวน 16 แห่ง ร้อยละ 10.67 ส่วนจังหวัดที่มีการจ้างงานมากที่สุด คือ จังหวัดปทุมธานี รองลงมา ได้แก่ สมุทรปราการ พระนครศรีอยุธยา และสระบุรี ตามลำดับ เมื่อเปรียบเทียบกับช่วงเดียวกันของปีก่อน จังหวัดที่มีการจ้างงานเพิ่มขึ้นมากที่สุด คือ จังหวัดปทุมธานี

แผนภูมิที่ 2 แสดงการจ้างงาน จำแนกรายจังหวัด
เปรียบเทียบไตรมาสที่ 4 (ตุลาคม - ธันวาคม) ปี 2566 และ ปี 2565



ตารางที่ 1 แสดงการลงทุนใหม่ในอุตสาหกรรม จำแนกตามจำนวนโรงงาน จำนวนเงินลงทุน และการจ้างงาน
ใน 10 จังหวัดภาคกลาง เปรียบเทียบไตรมาสที่ 4 (ตุลาคม - ธันวาคม) ปี 2566 และ ปี 2565

อุตสาหกรรม	ไตรมาสที่ 4 ปี 2565 (ต.ค.-ธ.ค.)			ไตรมาสที่ 4 ปี 2566 (ต.ค.-ธ.ค.)		
	โรงงาน (แห่ง)	เงินลงทุน (ล้านบาท)	การจ้างงาน (คน)	โรงงาน (แห่ง)	เงินลงทุน (ล้านบาท)	การจ้างงาน (คน)
อาหาร เครื่องดื่ม และผลิตภัณฑ์จากพืช	20	1,822.11	394	27	1,892.41	1,049
สิ่งทอ เครื่องแต่งกาย ผลิตภัณฑ์หนังสัตว์ และผลิตภัณฑ์จากหนังสัตว์	2	71.02	35	6	380.18	446
แปรรูปไม้ ผลิตภัณฑ์จากไม้ เครื่องเรือน เครื่องตกแต่งในอาคาร และผลิตภัณฑ์ข้อโลหะ	11	328.84	198	17	2,061.15	542
เคมีภัณฑ์ ปิโตรเลียม กระดาษ การพิมพ์ ผลิตภัณฑ์ยาง และพลาสติก	31	2,070.73	877	27	2,097.66	635
ผลิตภัณฑ์โลหะ โลหะขั้นมูลฐาน เครื่องจักร เครื่องใช้ไฟฟ้า และยานพาหนะ	34	7,446.13	972	40	9,543.12	2,967
การผลิตอื่นๆ	24	1,921.16	423	33	82,112.14	916
รวมทั้งสิ้น	122	13,659.98	2,899	150	98,086.65	6,555

ที่มา : กรมโรงงานอุตสาหกรรม

สถานการณ์ตลาดแรงงานภาคกลาง ไตรมาสที่ 4 ปี 2566 (ตุลาคม-ธันวาคม)

กำลังแรงงานและภาวะการมีงานทำ

ข้อมูลจากสำนักงานสถิติแห่งชาติ กำลังแรงงานรวมเพิ่มขึ้น ร้อยละ 0.63 และผู้มีงานทำเพิ่มขึ้น ร้อยละ 1.22 จากช่วงเดียวกันของปีก่อน โดยอุตสาหกรรมที่มีผู้มีงานทำมากที่สุด คืออุตสาหกรรมการผลิต รองลงมา

การขนส่ง การขายปลีกฯ และที่พักแรมและบริการด้านอาหาร ตามลำดับ ในขณะที่ผู้ว่างงานลดลง ร้อยละ 37.21 อัตราการว่างงานอยู่ที่ร้อยละ 0.90 ลดลงจากช่วงเดียวกันของปีก่อน ซึ่งอยู่ที่ ร้อยละ 1.45

ตารางที่ 2 แสดงจำนวนประชากร ใน 10 จังหวัดภาคกลาง จำแนกตามสถานภาพแรงงาน
เปรียบเทียบไตรมาสที่ 4 (ตุลาคม-ธันวาคม) ปี 2566 และ ปี 2565

สถานภาพแรงงาน	ไตรมาสที่ 4 (ตุลาคม – ธันวาคม)		การเปลี่ยนแปลง จากรยะเดียวกันของปีก่อน	
	ปี 2565	ปี 2566	จำนวน	(ร้อยละ)
1. ประชากรอายุ 15 ปีขึ้นไป	15,961,264	16,080,073	118,809	0.74
2. ผู้อยู่ในกำลังแรงงาน (กำลังแรงงานรวม)	11,342,650	11,414,180	71,530	0.63
2.1 ผู้มีงานทำ	11,169,527	11,306,267	136,740	1.22
2.2 ผู้ว่างงาน	163,909	102,921	-60,988	-37.21
2.3 ผู้ที่รอฤดูกาล	9,214	4,990	-4,224	-45.84
3. ผู้ไม่อยู่ในกำลังแรงงาน	4,618,614	4,665,893	47,279	1.02
4. อัตราการว่างงาน (ร้อยละ)	1.45	0.90		

ที่มา: สำนักงานสถิติแห่งชาติ

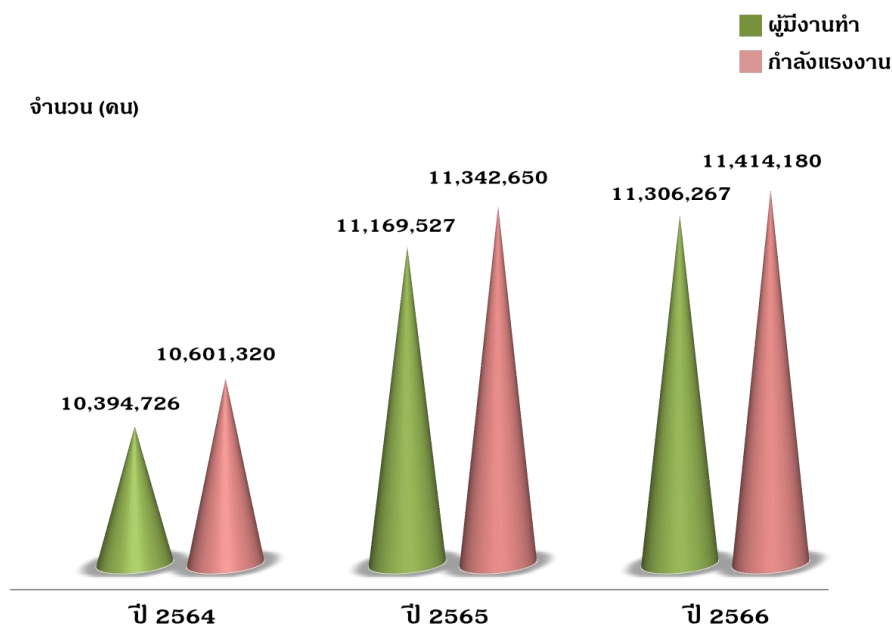
หมายเหตุ: อัตราการว่างงาน = $\frac{\text{ผู้ว่างงาน} \times 100}{\text{ผู้อยู่ในกำลังแรงงาน}}$

กำลังแรงงาน

ในไตรมาสที่ 4 ปี 2566 มีประชากรอายุ 15 ปีขึ้นไป จำนวน 16,080,073 คน กำลังแรงงานรวม 11,414,180 คน เมื่อเปรียบเทียบกับช่วงเดียวกันของปีก่อน ประชากรอายุ 15 ปีขึ้นไปเพิ่มขึ้น ร้อยละ 0.74 กำลังแรงงานเพิ่มขึ้น ร้อยละ 0.63 สำหรับระดับการศึกษาของประชากรอายุ 15 ปีขึ้นไป พบว่า เป็นผู้ที่จบการศึกษาระดับอุดมศึกษา มากที่สุด จำนวน 5,016,596 คน คิดเป็นร้อยละ 31.20 โดยเป็นผู้ที่จบระดับอุดมศึกษาสายวิชาการมากที่สุด คิดเป็นร้อยละ 73.18 จากผู้ที่จบการศึกษาระดับอุดมศึกษา ทั้งหมด รองลงมา เป็นผู้ที่จบการศึกษาระดับประถมศึกษา และต่ำกว่า จำนวน 4,301,408 คน ร้อยละ 26.75

ระดับมัธยมศึกษาตอนปลาย จำนวน 3,681,086 คน ร้อยละ 22.89 และระดับมัธยมศึกษาตอนต้น จำนวน 2,978,979 คน ร้อยละ 18.53 เมื่อเปรียบเทียบกับ ช่วงเดียวกันของปีก่อน ประชากรอายุ 15 ปีขึ้นไป ที่จบการศึกษาระดับมัธยมศึกษาตอนต้น มีจำนวน เพิ่มขึ้นมากที่สุด เมื่อพิจารณารายจังหวัด พบว่า กรุงเทพมหานคร มีประชากรอายุ 15 ปีขึ้นไปมากที่สุด คิดเป็นร้อยละ 49.02 รองลงมา จังหวัดสมุทรปราการ ร้อยละ 13.21 และจังหวัดปทุมธานี ร้อยละ 10.45 ประชากรอายุ 15 ปีขึ้นไปเพิ่มขึ้นเกือบทุกจังหวัด ยกเว้น จังหวัดสิงห์บุรี อ่างทอง และชัยนาท

แผนภูมิที่ 3 แสดงกำลังแรงงาน และผู้มีงานทำ
เปรียบเทียบระหว่างไตรมาสที่ 4 (ตุลาคม-ธันวาคม) ปี 2564 ถึงปี 2566

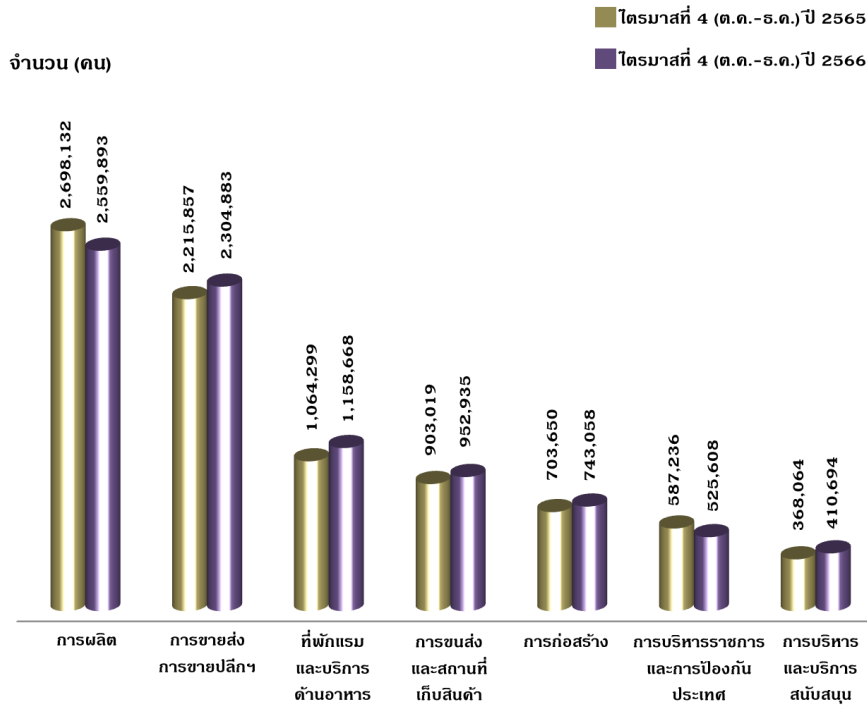


การมีงานทำ

ผู้มีงานทำ มีจำนวน 11,306,267 คน คิดเป็นร้อยละ 70.31 ของประชากรอายุ 15 ปีขึ้นไป เมื่อพิจารณาจังหวัด พบว่า กรุงเทพมหานคร มีผู้มีงานทำมากที่สุด จำนวน 5,721,180 คน คิดเป็นร้อยละ 50.60 จากจำนวนผู้มีงานทำทั้งหมด รองลงมา จังหวัดสมุทรปราการ จำนวน 1,526,360 คน ร้อยละ 13.50 จังหวัดนนทบุรี จำนวน 1,162,659 คน ร้อยละ 10.28 จังหวัดปทุมธานี จำนวน 1,125,121 คน ร้อยละ 9.95 และจังหวัดพระนครศรีอยุธยา จำนวน 522,019 คน ร้อยละ 4.62 เมื่อเปรียบเทียบกับช่วงเดียวกันของปีก่อน ผู้มีงานทำเพิ่มขึ้นร้อยละ 1.22 โดยจังหวัดสมุทรปราการ มีจำนวนผู้มีงานทำเพิ่มขึ้นมากที่สุด

เมื่อพิจารณาประเภทอุตสาหกรรม พบว่าเป็นผู้มีงานทำในอุตสาหกรรมการผลิตมากที่สุด จำนวน 2,559,893 คน คิดเป็นร้อยละ 22.64 รองลงมา การขายส่ง การขายปลีก การซ่อมแซมยานยนต์และจักรยายนต์ จำนวน 2,304,883 คน ร้อยละ 20.39 ที่พักแรมและบริการด้านอาหาร จำนวน 1,158,668 คน ร้อยละ 10.25 การขนส่งและสถานที่เก็บสินค้า จำนวน 952,935 คน ร้อยละ 8.43 และการก่อสร้าง จำนวน 743,058 คน ร้อยละ 6.57 เมื่อเปรียบเทียบกับช่วงเดียวกันของปีก่อน อุตสาหกรรมที่พักแรมและบริการด้านอาหาร มีจำนวนผู้มีงานทำเพิ่มขึ้นมากที่สุด รองลงมา การขายส่ง การขายปลีก การซ่อมแซมยานยนต์และจักรยายนต์ การขนส่งและสถานที่เก็บสินค้า และการบริหารและบริการสนับสนุน ตามลำดับ

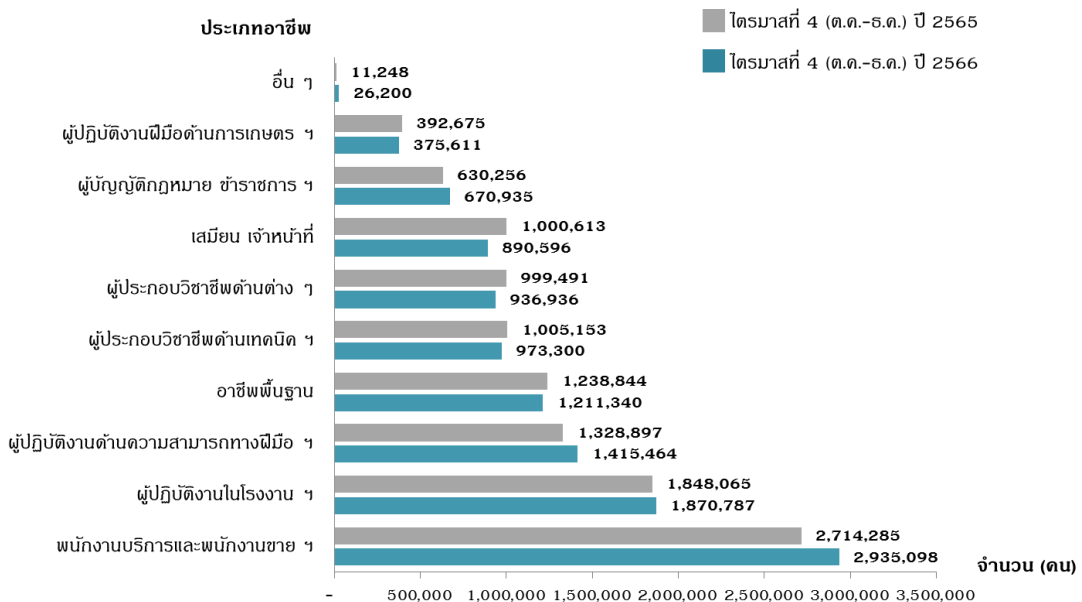
แผนภูมิที่ 4 แสดงอุตสาหกรรมที่มีผู้มีงานทำมาก
เปรียบเทียบไตรมาสที่ 4 (ตุลาคม-ธันวาคม) ปี 2566 และปี 2565



สำหรับประเภทอาชีพ พบว่า พนักงานบริการและพนักงานในร้านค้าและตลาด มีผู้มีงานทำมากที่สุด จำนวน 2,935,098 คน คิดเป็นร้อยละ 25.96 รองลงมา ผู้ปฏิบัติงานในโรงงานและเครื่องจักรและผู้ปฏิบัติงานด้านการประกอบ จำนวน 1,870,787 คน ร้อยละ 16.55 ผู้ปฏิบัติงานด้านความสามารถทางฝีมือและธุรกิจการค้า

ที่เกี่ยวข้อง จำนวน 1,415,464 คน ร้อยละ 12.52 อาชีพชั้นพื้นฐานต่างๆ ด้านการขายและการให้บริการ จำนวน 1,211,340 คน ร้อยละ 10.71 และผู้ประกอบวิชาชีพด้านเทคนิคสาขาต่างๆ จำนวน 973,300 คน ร้อยละ 8.61 โดยพนักงานบริการและพนักงานในร้านค้าและตลาด ผู้มีงานทำมีจำนวนเพิ่มขึ้นมากที่สุด

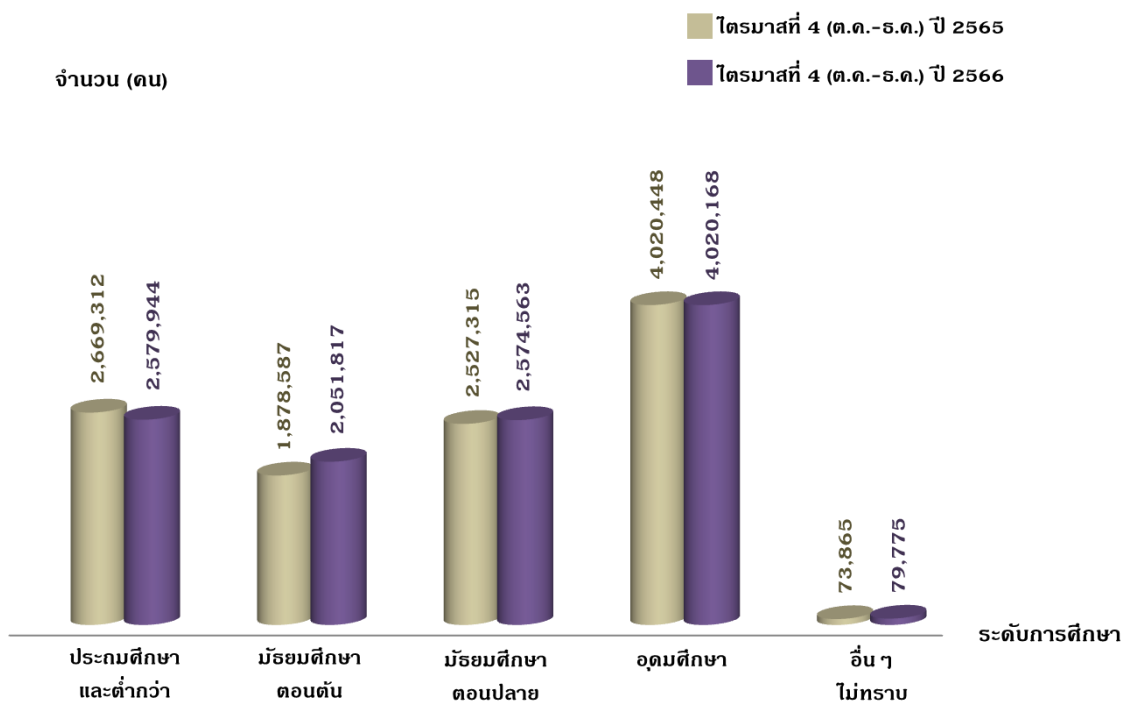
แผนภูมิที่ 5 แสดงผู้มีงานทำ จำแนกตามประเภทอาชีพ
เปรียบเทียบไตรมาสที่ 4 (ตุลาคม-ธันวาคม) ปี 2566 และปี 2565



เมื่อพิจารณาระดับการศึกษาของผู้มีงานทำพบว่า ผู้มีงานทำส่วนใหญ่จบการศึกษาระดับอุดมศึกษา จำนวน 4,020,168 คน คิดเป็นร้อยละ 35.56 โดยจบการศึกษาระดับอุดมศึกษาสายวิชาการมากที่สุด คิดเป็นร้อยละ 73.58 จากผู้ที่จบการศึกษาระดับอุดมศึกษาทั้งหมด รองลงมา ระดับประถมศึกษาและต่ำกว่า จำนวน 2,579,944 คน ร้อยละ 22.82 ระดับมัธยมศึกษาตอนปลาย

จำนวน 2,574,563 คน ร้อยละ 22.77 และระดับมัธยมศึกษาตอนต้น จำนวน 2,051,817 คน ร้อยละ 18.15 ตามลำดับ เมื่อเปรียบเทียบกับช่วงเดียวกันของปีก่อน ผู้มีงานทำที่จบการศึกษาระดับมัธยมศึกษาตอนต้น ระดับมัธยมศึกษาตอนปลาย มีจำนวนเพิ่มขึ้น ส่วนผู้มีงานทำที่จบการศึกษาระดับประถมศึกษา และต่ำกว่า ระดับอุดมศึกษา มีจำนวนลดลง

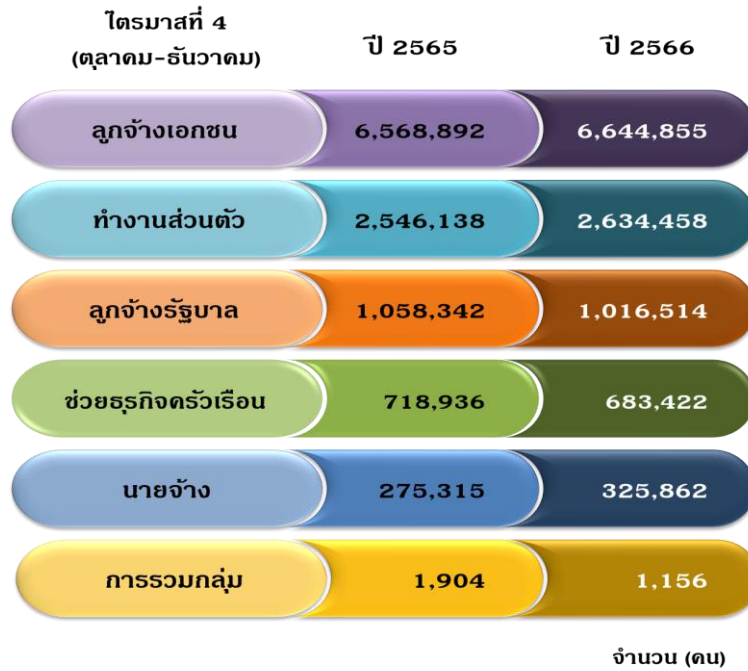
แผนภูมิที่ 6 แสดงผู้มีงานทำ จำแนกตามระดับการศึกษา
เปรียบเทียบไตรมาสที่ 4 (ตุลาคม-ธันวาคม) ปี 2566 และปี 2565



สำหรับสถานภาพการทำงาน เป็นลูกจ้างภาคเอกชนมากที่สุด จำนวน 6,644,855 คน คิดเป็นร้อยละ 58.77 รองลงมา ทำงานส่วนตัว จำนวน 2,634,458 คน ร้อยละ 23.30 เป็นลูกจ้างรัฐบาล จำนวน 1,016,514 คน ร้อยละ 8.99 ช่วยธุรกิจครอบครัวเรือน จำนวน 683,422 คน ร้อยละ 6.04 และเป็นนายจ้าง จำนวน 325,862 คน ร้อยละ 2.88 เมื่อเปรียบเทียบกับช่วงเดียวกันของปีก่อน สถานภาพทำงานส่วนตัว ลูกจ้างเอกชน และนายจ้าง มีจำนวนเพิ่มขึ้น ส่วนลูกจ้างรัฐบาล และช่วยธุรกิจครัวเรือน มีจำนวนลดลง

เมื่อพิจารณาชั่วโมงการทำงาน พบว่า เป็นผู้ที่ทำงานระหว่าง 40-49 ชั่วโมงต่อสัปดาห์มากที่สุด จำนวน 7,732,667 คน คิดเป็นร้อยละ 68.39 รองลงมา ทำงาน 50 ชั่วโมงขึ้นไปต่อสัปดาห์ จำนวน 2,073,452 คน ร้อยละ 18.34 และทำงานระหว่าง 35-39 ชั่วโมงต่อสัปดาห์ จำนวน 937,150 คน ร้อยละ 8.29 ตามลำดับ เมื่อเปรียบเทียบกับช่วงเดียวกันของปีก่อน ผู้ที่ทำงาน 50 ชั่วโมงขึ้นไปต่อสัปดาห์มีจำนวนเพิ่มขึ้นมากที่สุด ส่วนผู้ที่ทำงานระหว่าง 40-49 ชั่วโมงต่อสัปดาห์ มีจำนวนลดลงมากที่สุด

แผนภูมิที่ 7 แสดงผู้มีงานทำ จำแนกตามสถานภาพการทำงาน
เปรียบเทียบไตรมาสที่ 4 (ตุลาคม-ธันวาคม) ปี 2566 และปี 2565

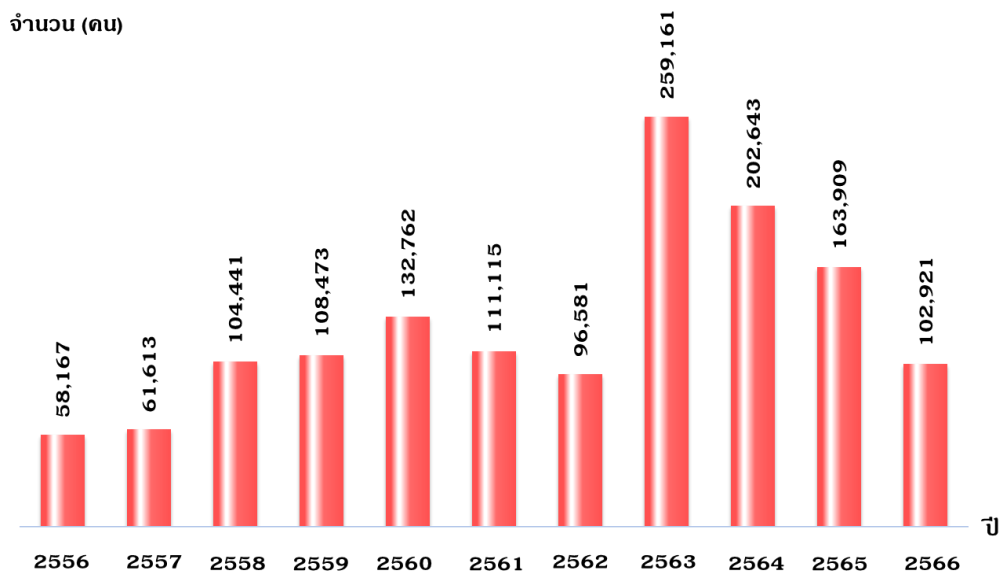


การว่างงาน

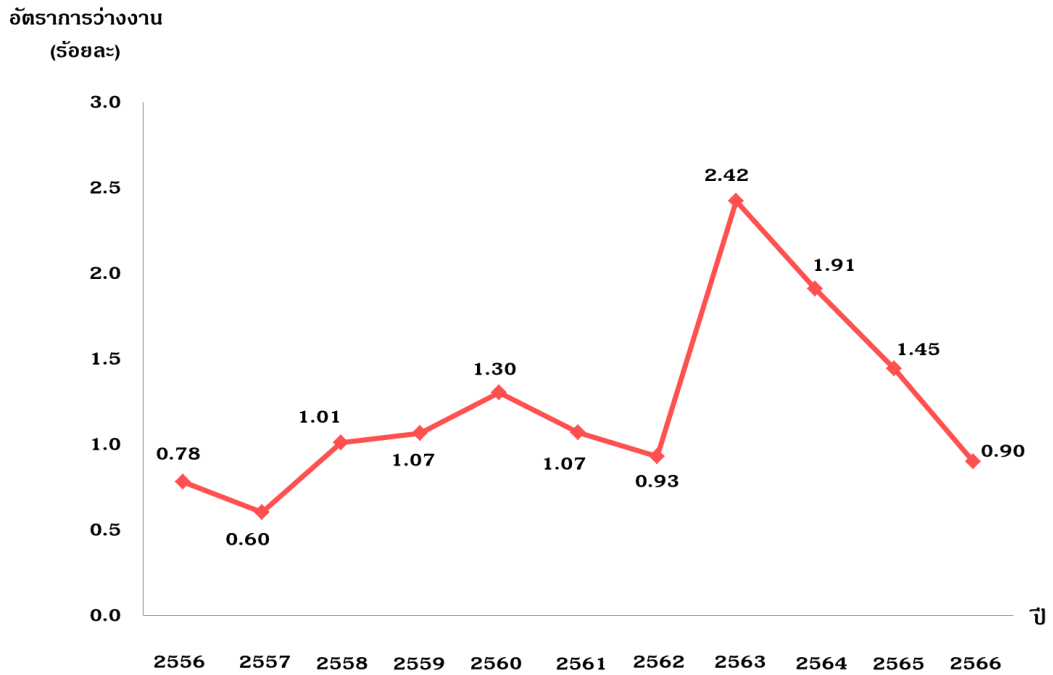
ในช่วงไตรมาสที่ 4 ปี 2566 ผู้ว่างงาน มีจำนวน 102,921 คน ลดลงจากช่วงเดียวกันของปีก่อน ร้อยละ 37.21 โดยมีอัตราการว่างงานอยู่ที่ร้อยละ 0.90 ลดลงจากช่วงเดียวกันของปีก่อนซึ่งอยู่ที่ร้อยละ 1.45 เมื่อพิจารณาอัตราการว่างงานรายจังหวัด พบว่า จังหวัดปทุมธานี

มีอัตราการว่างงานสูงสุด อยู่ที่ร้อยละ 2.07 รองลงมา จังหวัดสิงห์บุรี ร้อยละ 2.01 จังหวัดลพบุรี ร้อยละ 1.48 และจังหวัดพระนครศรีอยุธยา ร้อยละ 1.12 ตามลำดับ ส่วนจังหวัดที่มีอัตราการว่างงานต่ำสุด คือ จังหวัดสมุทรปราการ ร้อยละ 0.58

แผนภูมิที่ 8 แสดงจำนวนผู้ว่างงาน
เปรียบเทียบระหว่างไตรมาสที่ 4 (ตุลาคม-ธันวาคม) ปี 2556 - ปี 2566



แผนภูมิที่ 9 แสดงอัตราการว่างงาน
เปรียบเทียบระหว่างไตรมาสที่ 4 (ตุลาคม-ธันวาคม) ปี 2556 - ปี 2566



ภาวะตลาดแรงงาน

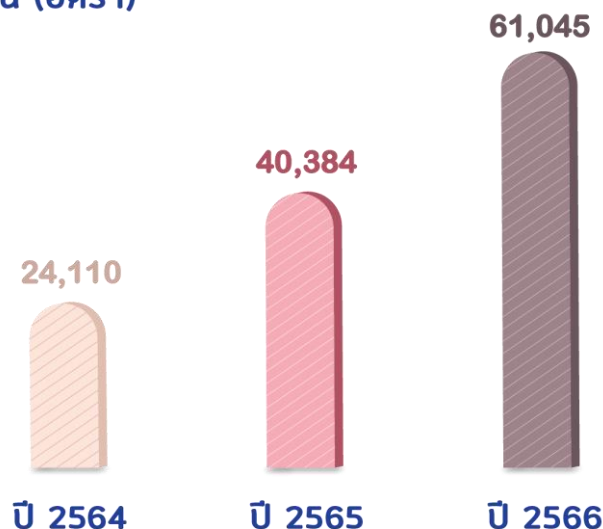
ความต้องการแรงงาน

ข้อมูลการให้บริการจัดหางานของกรมการจัดหางาน สถานการณ์ตลาดแรงงานใน 10 จังหวัดภาคกลาง โดยภาพรวมในไตรมาสที่ 4 ปี 2566 มีความต้องการแรงงาน จำนวน 61,045 อัตรา สาขาอุตสาหกรรมที่มีความต้องการแรงงานมาก คือ การขายส่งยกเว้น

ยานยนต์และจักรยานยนต์ การขายปลีกยกเว้นยานยนต์ และจักรยานยนต์ การผลิตผลิตภัณฑ์อาหาร การบริการด้านอาหารและเครื่องดื่ม และการผลิตผลิตภัณฑ์คอมพิวเตอร์อิเล็กทรอนิกส์

แผนภูมิที่ 10 แสดงความต้องการแรงงาน
เปรียบเทียบไตรมาสที่ 4 (ตุลาคม-ธันวาคม) ปี 2564 ถึง ปี 2566

จำนวน (อัตรา)



อุตสาหกรรมที่มีความต้องการแรงงานมากที่สุด คือ อุตสาหกรรมการผลิตมีความต้องการแรงงาน จำนวน 22,531 อัตรา คิดเป็นร้อยละ 36.91 รองลงมา การขายส่งและการขายปลีก ฯ จำนวน 15,995 อัตรา ร้อยละ 26.20 ที่พักแรมและบริการด้านอาหาร จำนวน 4,212 อัตรา ร้อยละ 6.90 กิจกรรมทางวิชาชีพ วิทยาศาสตร์ และกิจกรรมทางวิชาการ จำนวน 3,649 อัตรา ร้อยละ 5.98 และกิจกรรมเกี่ยวกับก่อสร้างหิรมทรัพย์ จำนวน 3,247 อัตรา ร้อยละ 5.32 เมื่อเปรียบเทียบกับ ช่วงเดียวกันของปีก่อน ความต้องการแรงงานโดยรวม เพิ่มขึ้น ร้อยละ 51.16 สำหรับสาขาอุตสาหกรรมที่มีความ ต้องการแรงงานมาก 5 อันดับ ได้แก่ การขายส่ง ยกเว้นยานยนต์และจักรยานยนต์ การขายปลีกยกเว้น ยานยนต์และจักรยานยนต์ การผลิตผลิตภัณฑ์อาหาร การบริการด้านอาหารและเครื่องดื่ม และการผลิต ผลิตภัณฑ์คอมพิวเตอร์อิเล็กทรอนิกส์ โดยสาขาอุตสาหกรรม

ที่มีความต้องการแรงงานลดลงมาก คือ กิจกรรม การจัดงาน การก่อสร้างอาคาร และการผลิตผลิตภัณฑ์ ยางและพลาสติก ตามลำดับ ภาคอุตสาหกรรมต้องการ แรงงานที่จบการศึกษาระดับมัธยมศึกษามากที่สุด จำนวน 19,496 อัตรา คิดเป็นร้อยละ 31.94 รองลงมา ระดับปริญญาตรี จำนวน 11,609 อัตรา ร้อยละ 19.02 ระดับ ปวส. จำนวน 8,213 อัตรา ร้อยละ 13.45 ระดับประถมศึกษาและต่ำกว่า จำนวน 8,023 อัตรา ร้อยละ 13.14 และระดับ ปวช. จำนวน 8,009 อัตรา ร้อยละ 13.12 ส่วนใหญ่ต้องการแรงงานที่มีอายุระหว่าง 25-29 ปี จำนวน 16,021 อัตรา คิดเป็นร้อยละ 26.24 รองลงมา อายุระหว่าง 18-24 ปี จำนวน 15,179 อัตรา ร้อยละ 24.87 อายุระหว่าง 30-39 ปี จำนวน 14,165 อัตรา ร้อยละ 23.20 และอายุระหว่าง 40-49 ปี จำนวน 10,192 อัตรา ร้อยละ 16.70

ตารางที่ 3 แสดงความต้องการแรงงาน จำแนกตามประเภทอุตสาหกรรม
เปรียบเทียบไตรมาสที่ 4 (ตุลาคม-ธันวาคม) ปี 2566 และปี 2565

ประเภทอุตสาหกรรม	ไตรมาสที่ 4 (ต.ค.-ธ.ค.)		การเปลี่ยนแปลง	
	ปี 2565	ปี 2566	จำนวน (อัตรา)	ร้อยละ
เกษตรกรรม การป่าไม้ และการประมง	287	339	52	18.12
การทำเหมืองแร่ และเหมืองหิน	41	116	75	182.93
การผลิต	15,490	22,531	7,041	45.46
ไฟฟ้า ก๊าซ ไอน้ำ และระบบการปรับอากาศ	3	44	41	1,366.67
การจัดหาน้ำ การจัดการน้ำเสียและของเสียรวมถึงกิจกรรมที่เกี่ยวข้อง	69	49	-20	-28.99
การก่อสร้าง	1,327	1,528	201	15.15
การขายส่งและการขายปลีก การซ่อมยานยนต์ และจักรยานยนต์	7,471	15,995	8,524	114.09
การขนส่งและสถานที่เก็บสินค้า	1,557	2,825	1,268	81.44
ที่พักแรมและบริการด้านอาหาร	1,772	4,212	2,440	137.70
ข้อมูลข่าวสารและการสื่อสาร	304	837	533	175.33
กิจกรรมทางการเงินและการประกันภัย	818	2,057	1,239	151.47
กิจกรรมเกี่ยวกับอสังหาริมทรัพย์	2,132	3,247	1,115	52.30
กิจกรรมวิชาชีพ วิทยาศาสตร์ และกิจกรรมทางวิชาการ	6,804	3,649	-3,155	-46.37
กิจกรรมการบริหารและบริการสนับสนุน	1,148	1,237	89	7.75
การบริหารราชการ การป้องกันประเทศ และการประกันสังคมภาคบังคับ	455	324	-131	-28.79
การศึกษา	69	84	15	21.74
กิจกรรมด้านสุขภาพและงานสังคมสงเคราะห์	438	1,245	807	184.25
ศิลปะ ความบันเทิง และนันทนาการ	52	69	17	32.69
กิจกรรมการบริการด้านอื่น ๆ	141	633	492	348.94
กิจกรรมการจ้างงานในครัวเรือน กิจกรรมการผลิตสินค้า และบริการที่ทำขึ้นเองเพื่อใช้ในครัวเรือน	6	4	-2	-33.33
กิจกรรมขององค์การระหว่างประเทศและภาคีสมาชิก	-	20	20	-
รวม	40,384	61,045	20,661	51.16

แผนภูมิที่ 11 แสดงสาขาอุตสาหกรรมที่มีความต้องการแรงงานมาก
เปรียบเทียบไตรมาสที่ 4 (ตุลาคม-ธันวาคม) ปี 2566 และปี 2565



เมื่อพิจารณาประเภทอาชีพ พบว่า อาชีพงานพื้นฐาน มีความต้องการแรงงานมากที่สุด จำนวน 19,364 อัตรา คิดเป็นร้อยละ 31.72 รองลงมา ช่างเทคนิค และผู้ปฏิบัติงานที่เกี่ยวข้อง จำนวน 13,061 อัตรา ร้อยละ 21.40 เสมียนเจ้าหน้าที่ จำนวน 8,451 อัตรา ร้อยละ 13.84 พนักงานบริการ พนักงานขายในร้านค้า และตลาด จำนวน 7,653 อัตรา ร้อยละ 12.54 และผู้ประกอบการวิชาชีพด้านต่าง ๆ จำนวน 3,817 อัตรา

ร้อยละ 6.25 สำหรับสาขาอาชีพย่อยที่มีความต้องการแรงงานมาก ได้แก่ แรงงานด้านการประกอบผลิตภัณฑ์ รองลงมา แรงงานบรรจุผลิตภัณฑ์ พนักงานขายของหน้าร้านและพนักงานสาธิตสินค้า ตัวแทนจัดหาบริการทางธุรกิจและนายหน้าการค้าซึ่งมิได้จัดประเภทไว้ในที่อื่น และพนักงานรับส่งเอกสารพนักงานขนสัมภาระและพนักงานขนส่งสินค้าอื่น ๆ

ตารางที่ 4 แสดงประเภทอาชีพที่มีความต้องการแรงงานมาก ไตรมาสที่ 4 (ตุลาคม-ธันวาคม) ปี 2566

ลำดับที่	ประเภทอาชีพ	จำนวน (อัตรา)
1	อาชีพงานพื้นฐาน	19,364
	แรงงานด้านการประกอบ	8,574
	แรงงานบรรจุผลิตภัณฑ์	5,364
	พนักงานรับส่งเอกสาร พนักงานขนสัมภาระและพนักงานขนส่งสินค้าอื่น ๆ	2,984
2	ช่างเทคนิคและผู้ปฏิบัติงานที่เกี่ยวข้อง	13,061
	ตัวแทนจัดหาบริการทางธุรกิจและนายหน้าการค้าซึ่งมิได้จัดประเภทไว้ในที่อื่น	3,060
	ตัวแทนฝ่ายขายด้านเทคนิคและการค้า	2,629
	ผู้ตรวจสอบด้านความปลอดภัย สุขภาพ และคุณภาพผลิตภัณฑ์	2,138

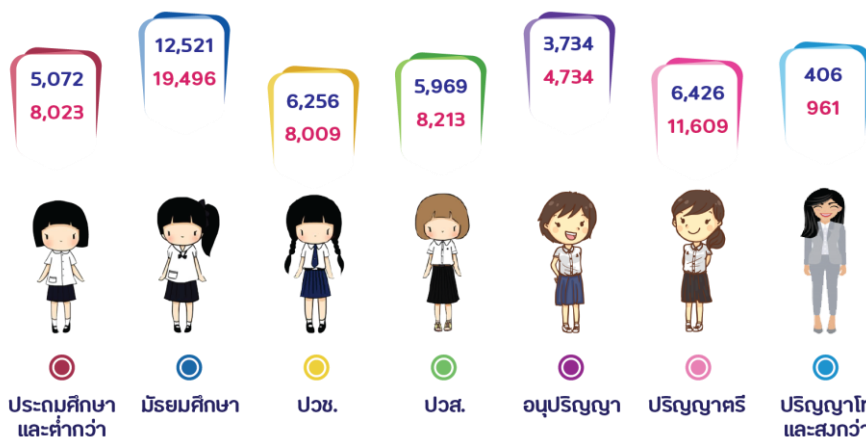
ตารางที่ 4 แสดงประเภทอาชีพที่มีความต้องการแรงงานมาก ไตรมาสที่ 4 (ตุลาคม-ธันวาคม) ปี 2566 (ต่อ)

ลำดับที่	ประเภทอาชีพ	จำนวน (อัตรา)
3	เสมียน เจ้าหน้าที่	8,451
	เจ้าหน้าที่สำนักงานอื่น ๆ	2,630
	เจ้าหน้าที่คลังสินค้า	2,218
	เจ้าหน้าที่เก็บเงินและเจ้าหน้าที่ขายตัว	1,270
4	พนักงานบริการ พนักงานขายในร้านค้าและตลาด	7,653
	พนักงานขายของหน้าร้านและพนักงานสาธิตสินค้า	3,373
	ผู้ให้บริการด้านการป้องกันภัยที่มีได้จัดประเภทไว้ในที่อื่น	1,261
	แม่บ้านและผู้ปฏิบัติงานที่เกี่ยวข้อง	1,076
5	ผู้ประกอบการวิชาชีพด้านต่าง ๆ	3,817
	ผู้ประกอบการวิชาชีพทางธุรกิจที่มีได้จัดประเภทไว้ในที่อื่น	1,768
	สถาปนิกวิศวกรและผู้ประกอบการวิชาชีพที่เกี่ยวข้องที่มีได้จัดประเภทไว้ในที่อื่น	384
	โปรแกรมเมอร์ นักเขียนโปรแกรมคอมพิวเตอร์	240
6	ผู้บัญญัติกฎหมาย ข้าราชการระดับอาวุโส ผู้จัดการ	3,288
	ผู้จัดการฝ่ายขายและการตลาด	453
	ผู้จัดการฝ่ายผลิตและปฏิบัติการด้านการค้าส่งและค้าปลีก	417
	ผู้จัดการฝ่ายการเงินและบริหาร	339
7	ผู้ปฏิบัติงานในโรงงาน ผู้ควบคุมเครื่องจักร และผู้ปฏิบัติงานด้านการประกอบ	2,944
	ผู้ขับรถยนต์ รถรับจ้าง และรถตู้	1,657
	ผู้ควบคุมเครื่องจักรและผู้ปฏิบัติงานด้านการประกอบอื่น ๆ	470
	ผู้ควบคุมเครื่องเย็บ เครื่องปัก ช่างเย็บ ช่างปักด้วยเครื่องจักร	383
8	ผู้ปฏิบัติงานโดยใช้ฝีมือในธุรกิจต่าง ๆ	2,279
	ช่างไฟฟ้าอาคารและอุปกรณ์ไฟฟ้าอื่น ๆ	368
	ช่างเครื่องและช่างปรับแต่งเครื่องยานยนต์	330
	ช่างเชื่อมและช่างตัดโลหะ	269
9	ผู้ปฏิบัติงานฝีมือด้านการเกษตรและประมง	188
	ผู้เพาะปลูกพืชสวนและพืชในเรือนเพาะชำ	155
	ผู้ผลิตผลิตภัณฑ์นมและเลี้ยงสัตว์	30
	ผู้ปลูกพืชสวน พืชไร่ และธัญพืช	2

แผนภูมิที่ 12 แสดงความต้องการแรงงาน จำแนกตามระดับการศึกษา
เปรียบเทียบไตรมาสที่ 4 (ตุลาคม-ธันวาคม) ปี 2566 และปี 2565

จำนวน (อัตรา)

● ไตรมาสที่ 4 (ต.ค.-ธ.ค.) ปี 2565
● ไตรมาสที่ 4 (ต.ค.-ธ.ค.) ปี 2566



ผู้สมัครงาน

ผู้สมัครงาน มีจำนวน 17,678 คน เป็นชายจำนวน 7,511 คน หญิง จำนวน 10,167 คน โดยจังหวัดที่มีผู้สมัครงานมากที่สุด คือ กรุงเทพมหานคร จำนวน 9,513 คน คิดเป็นร้อยละ 53.81 รองลงมา จังหวัดพระนครศรีอยุธยา จำนวน 2,713 คน ร้อยละ 15.35 และจังหวัดสมุทรปราการ จำนวน 1,213 คน ร้อยละ 6.86 ผู้สมัครงานจบการศึกษาระดับมัธยมศึกษามากที่สุด จำนวน 8,153 คน คิดเป็นร้อยละ 46.12 รองลงมา ระดับปริญญาตรี จำนวน 4,072 คน ร้อยละ 23.03 ระดับประถมศึกษาและต่ำกว่า จำนวน 2,483 คน ร้อยละ 14.05 ระดับ ปวส. จำนวน 1,370 คน ร้อยละ 7.75 และระดับ ปวช. จำนวน 1,322 คน ร้อยละ 7.48 ในขณะที่ประเภทอาชีพ พบว่า อาชีพงานพื้นฐานมีผู้สมัครงานมากที่สุด จำนวน 5,367 คน คิดเป็นร้อยละ 30.36 รองลงมา ช่างเทคนิคและผู้ปฏิบัติงานที่เกี่ยวข้อง จำนวน 3,796 คน ร้อยละ 21.47 เสมียนเจ้าหน้าที่ จำนวน 3,261 คน ร้อยละ 18.45 พนักงานบริการ พนักงานขายในร้านค้าและตลาด จำนวน 2,032 คน ร้อยละ 11.49 และผู้ประกอบการวิชาชีพด้านต่าง ๆ จำนวน 1,072 คน ร้อยละ 6.06 ผู้สมัครงานส่วนใหญ่มีอายุระหว่าง 30-39 ปี จำนวน 6,167 คน คิดเป็นร้อยละ 34.89 รองลงมา อายุระหว่าง 40-49 ปี

จำนวน 4,282 คน ร้อยละ 24.22 อายุระหว่าง 25 – 29 ปี จำนวน 3,376 คน ร้อยละ 19.10 และอายุระหว่าง 18 – 24 ปี จำนวน 2,054 คน ร้อยละ 11.62

การบรรจุนาน

ผู้สมัครงานได้รับการบรรจุนาน จำนวน 13,170 คน อุตสาหกรรมการผลิตมีการบรรจุนานมากที่สุด จำนวน 5,703 คน คิดเป็นร้อยละ 43.30 รองลงมา การขายส่ง การขายปลีก ๆ จำนวน 2,947 คน ร้อยละ 22.38 กิจกรรมทางวิชาชีพ วิทยาศาสตร์และ กิจกรรมทางวิชาการ จำนวน 1,013 คน ร้อยละ 7.69 การขนส่งและสถานที่เก็บสินค้า จำนวน 866 คน ร้อยละ 6.58 และที่พักแรมและบริการด้านอาหาร จำนวน 831 คน ร้อยละ 6.31 เมื่อเปรียบเทียบกับช่วงเดียวกันของปีก่อน การบรรจุนานลดลง คิดเป็นร้อยละ 9.92 โดยสาขาอุตสาหกรรมที่มีการบรรจุนานลดลงมาก 5 อันดับ ได้แก่ กิจกรรมการจัดหางาน การบริหารสำนักงานบริการสนับสนุนสำนักงานและบริการสนับสนุนทางธุรกิจอื่น ๆ การผลิตผลิตภัณฑ์อาหาร การขายส่งยกเว้นยานยนต์และจักรยานยนต์ และการขายส่งการขายปลีกการซ่อมยานยนต์และจักรยานยนต์ สำหรับประเภทอาชีพ พบว่า อาชีพงานพื้นฐาน มีการบรรจุนานมากที่สุด จำนวน 4,771 คน คิดเป็นร้อยละ 36.23 รองลงมา ช่างเทคนิคและผู้ปฏิบัติงาน

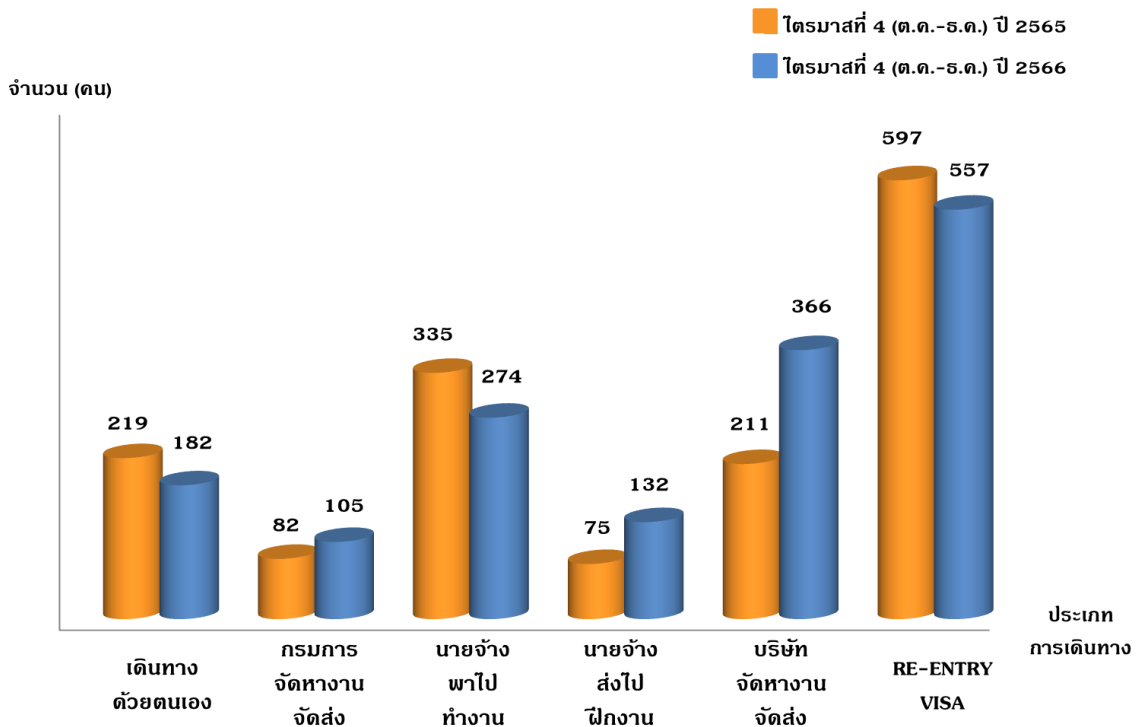
ที่เกี่ยวข้อง จำนวน 3,215 คน ร้อยละ 24.41 เสมียน
 เจ้าหน้าที่ จำนวน 1,923 คน ร้อยละ 14.60
 พนักงานบริการ พนักงานขายในร้านค้าและตลาด
 จำนวน 1,585 คน ร้อยละ 12.03 และผู้ปฏิบัติงาน
 ในโรงงาน ผู้ควบคุมเครื่องจักรและผู้ปฏิบัติงาน
 ด้านการประกอบ จำนวน 685 คน ร้อยละ 5.20
 ส่วนระดับการศึกษา พบว่า ระดับมัธยมศึกษา
 มีการบรรจุนานมากที่สุด จำนวน 6,876 คน คิดเป็น
 ร้อยละ 52.21 รองลงมา ระดับประถมศึกษาและต่ำกว่า
 จำนวน 2,118 คน ร้อยละ 16.08 ระดับปริญญาตรี
 จำนวน 2,116 คน ร้อยละ 16.07 ระดับ ปวช. จำนวน
 1,003 คน ร้อยละ 7.62 และระดับ ปวส. จำนวน 975 คน
 ร้อยละ 7.40 เป็นการบรรจุนานที่มีอายุระหว่าง
 30 – 39 ปี มากที่สุด จำนวน 4,691 คน คิดเป็น
 ร้อยละ 35.62 รองลงมา อายุระหว่าง 40 – 49 ปี

จำนวน 3,209 คน ร้อยละ 24.37 อายุระหว่าง
 25 – 29 ปี จำนวน 2,451 คน ร้อยละ 18.61 และอายุ
 ระหว่าง 18 – 24 ปี จำนวน 1,562 คน ร้อยละ 11.86
 ตามลำดับ

การไปทำงานต่างประเทศ

ข้อมูลกองบริหารแรงงานไทยไปต่างประเทศ
 กรมการจัดหางาน ในช่วงไตรมาสที่ 4 ของปี 2566
 แรงงานไทยใน 10 จังหวัดภาคกลางได้รับอนุญาต
 ให้เดินทางไปทำงานต่างประเทศ จำนวน 1,616 คน
 เพิ่มขึ้นจากช่วงเดียวกันของปีก่อนร้อยละ 6.39
 โดยเดินทางไปทำงานโดยบริษัทจัดหางานจัดส่ง
 มากที่สุด รองลงมา นายจ้างพาไปทำงาน เดินทาง
 ด้วยตนเอง นายจ้างส่งไปฝึกงาน และกรมการ
 จัดหางานจัดส่ง ส่วนผู้ที่เดินทางในลักษณะ
 Re-entry visa มีจำนวน 557 คน

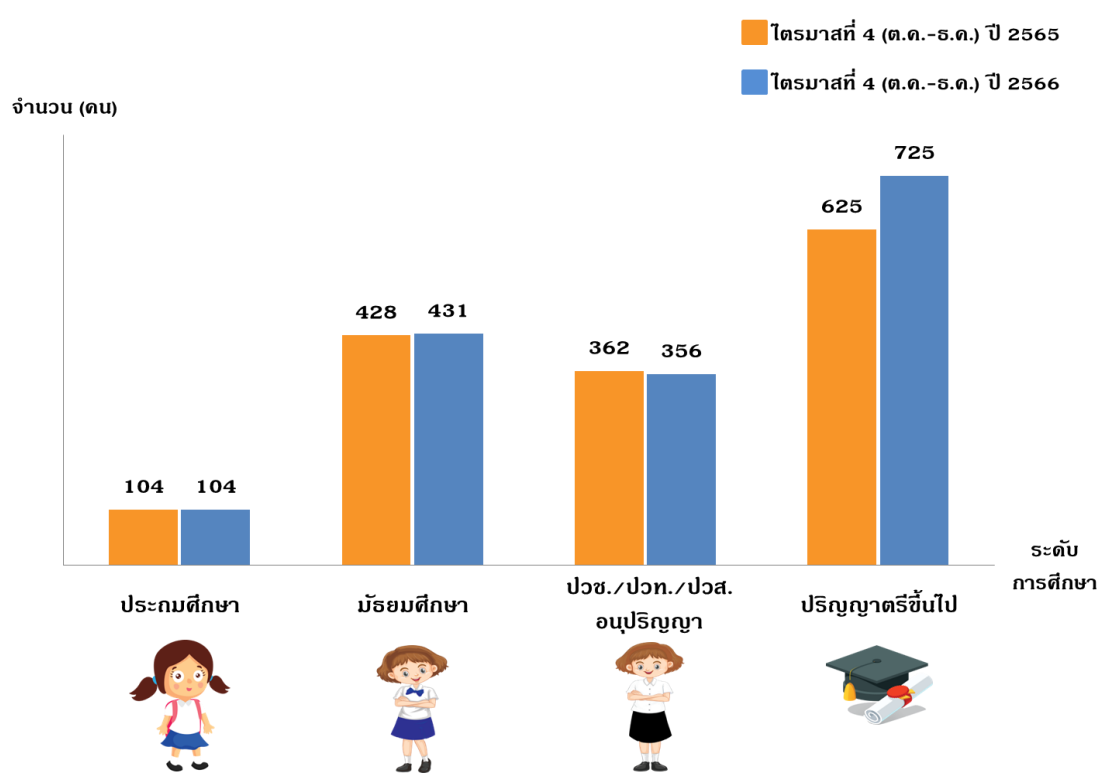
แผนภูมิที่ 13 แสดงจำนวนแรงงานที่ได้รับอนุญาตให้เดินทางไปทำงานต่างประเทศ
 จำแนกตามประเภทการเดินทาง เปรียบเทียบไตรมาสที่ 4 (ตุลาคม – ธันวาคม) ปี 2565 และ ปี 2566



แรงงานไทยที่ได้รับอนุญาตให้เดินทางไปทำงานต่างประเทศ มีจำนวน 1,616 คน เป็นชาย 985 คน หญิง 631 คน โดยมีภูมิลำเนาอยู่ในกรุงเทพมหานครมากที่สุด จำนวน 652 คน คิดเป็นร้อยละ 40.35 รองลงมา จังหวัดสมุทรปราการ จำนวน 198 คน ร้อยละ 12.25 จังหวัดปทุมธานี จำนวน 198 คน ร้อยละ 12.25 จังหวัดนนทบุรี จำนวน 185 คน ร้อยละ 11.45 และจังหวัดพระนครศรีอยุธยา จำนวน 110 คน ร้อยละ 6.81 เมื่อเปรียบเทียบกับช่วงเดียวกันของปีก่อน แรงงานไทยที่เดินทางไปทำงานต่างประเทศเพิ่มขึ้นร้อยละ 6.39 เมื่อพิจารณาประเภทการเดินทาง พบว่า เดินทางไปทำงานโดยบริษัทจัดหางานจัดส่งมากที่สุด จำนวน 366 คน รองลงมา นายจ้างพาไปทำงาน จำนวน 274 คน เดินทางด้วยตนเอง จำนวน 182 คน นายจ้างส่งไปฝึกงาน จำนวน 132 คน และกรมการจัดหางานจัดส่ง จำนวน

105 คน ส่วนผู้ที่เดินทางในลักษณะ Re-entry visa มีจำนวน 557 คน เมื่อเปรียบเทียบกับช่วงเดียวกันของปีก่อน ผู้เดินทางไปทำงานต่างประเทศโดยบริษัทจัดหางานจัดส่ง นายจ้างส่งไปฝึกงาน และกรมการจัดหางานจัดส่ง มีจำนวนเพิ่มขึ้น เมื่อพิจารณาระดับการศึกษา พบว่า แรงงานไทยที่ได้รับอนุญาตให้เดินทางไปทำงานต่างประเทศเป็นผู้ที่จบการศึกษาระดับปริญญาตรีขึ้นไปมากที่สุด จำนวน 725 คน คิดเป็นร้อยละ 44.86 รองลงมา ระดับมัธยมศึกษา จำนวน 431 คน ร้อยละ 26.67 ระดับ ปวช./ปวท./ปวส./อนุปริญญา จำนวน 356 คน ร้อยละ 22.03 และระดับประถมศึกษา จำนวน 104 คน ร้อยละ 6.44 เมื่อเปรียบเทียบกับช่วงเดียวกันของปีก่อนผู้ที่จบการศึกษาระดับปริญญาตรีขึ้นไป และระดับมัธยมศึกษาเดินทางไปทำงานต่างประเทศเพิ่มขึ้น

แผนภูมิที่ 14 แสดงจำนวนแรงงานที่ได้รับอนุญาตให้เดินทางไปทำงานต่างประเทศ จำแนกตามระดับการศึกษา เปรียบเทียบไตรมาสที่ 4 (ตุลาคม - ธันวาคม) ปี 2566 และ ปี 2565

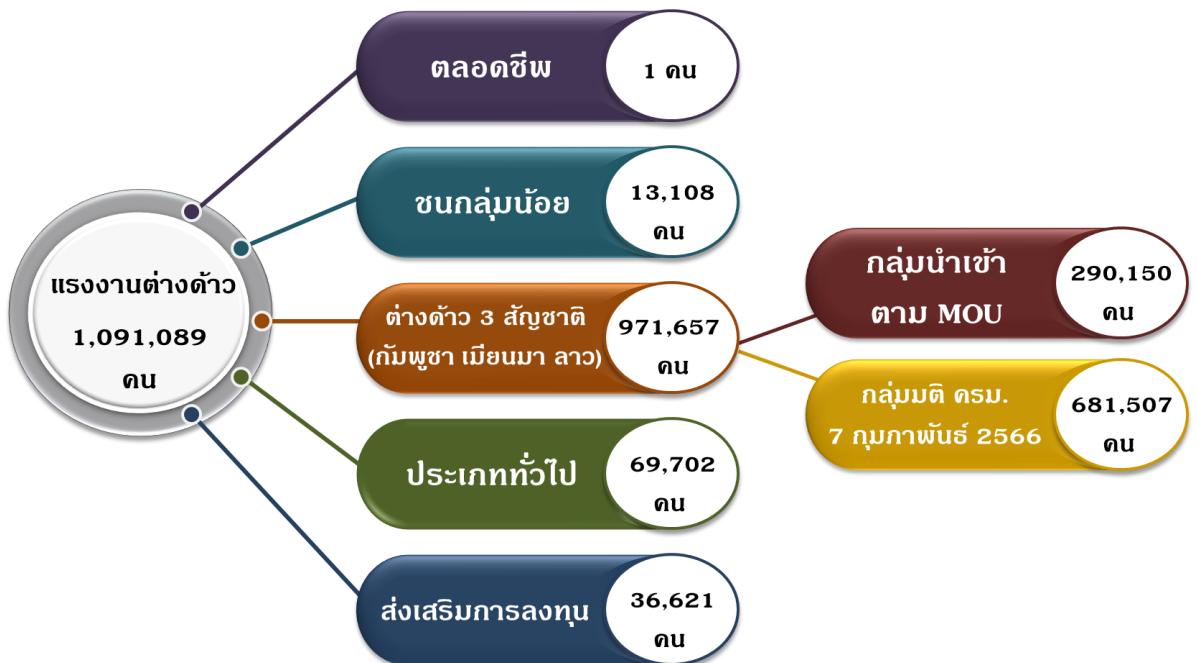


กลุ่มประเทศที่แรงงานไทยเดินทางไปทำงานมากที่สุด คือ ประเทศแถบเอเชีย โดยจะเดินทางไปทำงานในประเทศญี่ปุ่นมากที่สุด รองลงมา ไต้หวัน และลาว ลำดับถัดมา กลุ่มประเทศอเมริกาเหนือ จะเดินทางไปทำงานในประเทศสหรัฐอเมริกามากที่สุด รองลงมา สาธารณรัฐปานามา กลุ่มประเทศยุโรป จะเดินทางไปทำงานในประเทศอังกฤษมากที่สุด รองลงมา อังกฤษ และสาธารณรัฐเชค และกลุ่มประเทศตะวันออกกลาง จะเดินทางไปทำงานในประเทศสหรัฐอเมริกาหรับเอมิเรตส์มากที่สุด รองลงมา รัฐคูเวต และรัฐกาตาร์ โดยประเทศที่มีแรงงานไทยเดินทางไปทำงาน 10 อันดับแรก ได้แก่ ญี่ปุ่น ไต้หวัน ลาว สหรัฐอเมริกา ฮองกง สาธารณรัฐสิงคโปร์ สาธารณรัฐเกาหลี มาเลเซีย สาธารณรัฐอินเดีย และสหรัฐอเมริกาหรับเอมิเรตส์ ตามลำดับ ส่วนประเภทอาชีพที่แรงงานไทยเดินทางไปทำงาน ได้แก่ ช่างเทคนิค วิศวกร พนักงานต้อนรับบนอากาศยาน และคนงานทั่วไป

การทำงานของคนต่างด้าว

ข้อมูลสำนักบริหารแรงงานต่างด้าว ณ เดือนธันวาคม 2566 มีคนต่างด้าวใน 10 จังหวัดภาคกลางคงเหลือ จำนวน 1,091,089 คน แยกเป็นแรงงานประเภทฝีมือ จำนวน 106,323 คน คิดเป็นร้อยละ 9.75 แรงงานต่างด้าว 3 สัญชาติ (กัมพูชา เมียนมา ลาว) จำนวน 971,657 คน ร้อยละ 89.05 ชนกลุ่มน้อย (จีนฮ่อ ฯลฯ) และตลอดชีพ จำนวน 13,109 คน ร้อยละ 1.20 จังหวัดที่มีคนต่างด้าวคงเหลือมากที่สุด ได้แก่ กรุงเทพมหานคร จำนวน 607,540 คน คิดเป็นร้อยละ 55.68 รองลงมา จังหวัดสมุทรปราการ จำนวน 185,579 คน ร้อยละ 17.01 จังหวัดปทุมธานี จำนวน 130,706 คน ร้อยละ 11.98 จังหวัดนนทบุรี จำนวน 95,012 คน ร้อยละ 8.71 และจังหวัดพระนครศรีอยุธยา จำนวน 30,646 คน ร้อยละ 2.81

แผนภูมิที่ 15 แสดงจำนวนคนต่างด้าวคงเหลือ ใน 10 จังหวัดภาคกลางตามประเภทที่ได้รับอนุญาต ณ เดือนธันวาคม 2566



ตารางที่ 5 แสดงจำนวนคนต่างด้าวคงเหลือใน 10 จังหวัดภาคกลาง
ณ เดือนธันวาคม 2566

จังหวัด	จำนวนคนต่างด้าวคงเหลือ ณ เดือนธันวาคม 2566
กรุงเทพมหานคร	607,540
สมุทรปราการ	185,579
ปทุมธานี	130,706
นนทบุรี	95,012
พระนครศรีอยุธยา	30,646
สระบุรี	23,152
ลพบุรี	12,282
อ่างทอง	2,787
ชัยนาท	1,924
สิงห์บุรี	1,461
รวม	1,091,089

ที่มา: สำนักบริหารแรงงานต่างด้าว

ที่ปรึกษา

นายสมชาย	มรกตศรีวรรณ	อธิบดีกรมการจัดหางาน
นายสิบหมื่นชัย	โพธิสินธุ์	รองอธิบดีกรมการจัดหางาน

คณะผู้จัดทำ

นางธนพร	สุวรรณโณ	ผู้อำนวยการกองบริหารข้อมูลตลาดแรงงาน
นางสาวบุญณิศา	เมืองจันทร์	หัวหน้าศูนย์บริหารข้อมูลตลาดแรงงานภาคกลาง
นางสาวเกศสุรางค์	แสงสว่าง	นักวิชาการแรงงานชำนาญการ
นางภัทชาณินซ์	ทวีชัย	นักวิชาการแรงงานชำนาญการ
นางสาวภัทศาศา	ธนัชชนม์	นักวิชาการแรงงานชำนาญการ
นางสาวมณฑนา	แช่คำ	นักสถิติ
นายวรินทร์	คู่ยเจริญ	นักวิชาการคอมพิวเตอร์