



สถิติจำนวนคนต่างด้าวที่ได้รับอนุญาตทำงาน

คงเหลือทั่วราชอาณาจักร

ประจำเดือน กุมภาพันธ์ 2560



สำนักบริหารแรงงานต่างด้าว

กลุ่มงานพัฒนาระบบควบคุมการทำงานของคนต่างด้าว

คำนำ

เอกสารฉบับนี้ จัดทำขึ้นเพื่อเผยแพร่ข้อมูลข่าวสารด้านการควบคุมการทำงานของคนต่างด้าว และใช้เป็นข้อมูลในการอ้างอิงด้านการทำงานของคนต่างด้าวในประเทศไทย โดยรวบรวมข้อมูลคนต่างด้าวที่ได้รับอนุญาตทำงานที่ราชอาณาจักรรายมาตราตามพระราชบัญญัติการทำงานของคนต่างด้าว พ.ศ.2551 ประกอบด้วย

ข้อมูลคนต่างด้าวที่ได้รับอนุญาตทำงาน มาตรา 9 ประเภทตลอดชีพ

ข้อมูลคนต่างด้าวที่ได้รับอนุญาตทำงาน มาตรา 9 ประเภททั่วไป

ข้อมูลคนต่างด้าวมาตรา 9 ผ่านการพิสูจน์สัญชาติและได้รับใบอนุญาตทำงาน

ข้อมูลคนต่างด้าวมาตรา 9 นำเข้าตาม MOU และได้รับใบอนุญาตทำงาน

ข้อมูลคนต่างด้าวที่ได้รับอนุญาตทำงาน มาตรา 12 ประเภทส่งเสริมการลงทุน

ข้อมูลคนต่างด้าวที่ได้รับใบอนุญาตทำงาน มาตรา 13 ประเภทชนกลุ่มน้อย

ข้อมูลคนต่างด้าวที่ได้รับอนุญาตทำงาน มาตรา 14 ที่เข้ามาทำงานในลักษณะไป-กลับ

หรือตามฤดูกาล

คณะผู้จัดทำ หวังเป็นอย่างยิ่งว่าเอกสารฉบับนี้จะเป็นประโยชน์แก่งานทั้งภาครัฐ และภาคเอกชน รวมถึงผู้สนใจทั่วไป

ฝ่ายสารสนเทศ

กลุ่มงานพัฒนาระบบควบคุมการทำงานของคนต่างด้าว

สำนักบริหารแรงงานต่างด้าว

คนต่างด้าวในประเทศไทย

ข้อมูลทั่วไป

คนต่างด้าวที่ได้รับอนุญาตทำงานในประเทศไทย ตามพระราชบัญญัติการทำงานของคนต่างด้าว พ.ศ. 2551 แบ่งเป็นกลุ่มต่างๆ ดังนี้

1. **คนต่างด้าวตลอดชีพ** ได้แก่ คนต่างด้าวที่ได้รับอนุญาตให้อยู่ในราชอาณาจักรและทำงานตามประกาศของคณะปฏิวัติ ฉบับที่ 322 ลงวันที่ 13 ธันวาคม 2515

2. **คนต่างด้าวมาตรา 9 ประเภททั่วไป** คนต่างด้าวที่มีถิ่นที่อยู่ในราชอาณาจักร หรือได้รับอนุญาตให้เข้ามาในราชอาณาจักรเป็นการชั่วคราวตามกฎหมายว่าด้วยคนเข้าเมืองโดยมิใช่ได้รับอนุญาตให้เข้ามาในฐานะนักท่องเที่ยว หรือผู้เดินทางผ่าน และไม่มีลักษณะต้องห้ามตามที่กำหนดในกฎกระทรวง

3. **คนต่างด้าวมาตรา 9 พิสูจน์สัญชาติ** คนต่างด้าวสัญชาติเมียนมา ลาว และกัมพูชาที่หลบหนีเข้าเมืองได้รับการผ่อนผันให้ทำงานและอยู่ในราชอาณาจักรเป็นการชั่วคราว ตามมติคณะรัฐมนตรี ซึ่งได้ผ่านการพิสูจน์สัญชาติและปรับสถานะการเข้าเมืองตามกฎหมายเรียบร้อยแล้ว

4. **คนต่างด้าวมาตรา 9 นำเข้าตาม MOU** คนต่างด้าวสัญชาติเมียนมา ลาว และกัมพูชาที่เข้ามาทำงานตามความตกลงระหว่างรัฐบาลไทย กับ รัฐบาลประเทศต้นทาง

5. **คนต่างด้าวมาตรา 12 ประเภทส่งเสริมการลงทุน** คนต่างด้าวที่เข้ามาทำงานในราชอาณาจักรตามกฎหมายว่าด้วยการส่งเสริมการลงทุน (พระราชบัญญัติส่งเสริมการลงทุน พ.ศ. ๒๕๒๐) หรือกฎหมายอื่น ได้แก่ พระราชบัญญัตินิคมอุตสาหกรรมแห่งประเทศไทย พ.ศ. ๒๕๒๒ และพระราชบัญญัติปิโตรเลียม พ.ศ. ๒๕๑๔ เช่น นักลงทุน ช่างฝีมือ ผู้ชำนาญการ

6. **คนต่างด้าวมาตรา 13 ประเภทชนกลุ่มน้อย** คนต่างด้าวที่ไม่ได้รับสัญชาติไทยตามกฎหมายว่าด้วยสัญชาติ และกระทรวงมหาดไทยได้ออกเอกสารเพื่อขอพิสูจน์สถานะยื่นขอใบอนุญาตทำงาน

7. **คนต่างด้าวมาตรา 14** คนต่างด้าวสัญชาติเมียนมา ลาว และกัมพูชา ที่เข้ามาทำงานบริเวณชายแดนในลักษณะไป – กลับ หรือตามฤดูกาลในพื้นที่ความตกลงว่าด้วยการสัญจรข้ามแดนระหว่างราชอาณาจักรไทย กับประเทศที่ติดกับราชอาณาจักรไทย

8. **คนต่างด้าว 3 สัญชาติ (เมียนมา ลาว กัมพูชา)** หมายถึง แรงงานที่เข้ามาทำงานในประเทศไทยในตำแหน่งกรรมกร หรือ คนรับใช้ในบ้าน ตามบันทึกความเข้าใจว่าด้วยการจ้างแรงงานระหว่างประเทศไทย กับประเทศเมียนมา ลาว กัมพูชา เพื่อทดแทนแรงงานไทยที่ขาดแคลน รวมถึงแรงงานที่ลักลอบเข้าเมืองได้รับการปรับสถานะเป็นเข้าเมืองตามกฎหมายได้รับอนุญาตทำงาน



สำนักบริหารแรงงานต่างด้าว กรมการจัดหางาน ฉบับประจำเดือนกุมภาพันธ์ 2560

สถานการณ์แรงงานต่างด้าว

ณ เดือน กุมภาพันธ์ 2560 คนต่างด้าวที่ได้รับอนุญาตทำงานที่ราชอาณาจักร มีจำนวนทั้งสิ้น 1,532,761 คน จำแนกตามลักษณะการเข้าเมืองสรุปรายละเอียดได้ ดังนี้

มาตรา 9	จำนวน	1,447,181	คน
- ตลอดชีพ*	จำนวน	241	คน
- ประเภททั่วไป	จำนวน	106,313	คน
- พิสูจน์สัญชาติ	จำนวน	908,625	คน
- นำเข้าตาม MOU	จำนวน	432,002	คน
มาตรา 12 ส่งเสริมการลงทุนและกฎหมายอื่นๆ	จำนวน	43,167	คน
มาตรา 13 ชนกลุ่มน้อย	จำนวน	27,514	คน
มาตรา 14 คนต่างด้าวที่เข้ามาทำงานในลักษณะ ไป-กลับหรือตามฤดูกาล	จำนวน	14,899	คน

มาตรา 9 ประเภททั่วไป

ประเภทอาชีพที่ได้รับอนุญาตทำงานมากที่สุด 3 อันดับแรก ได้แก่

1. ผู้จัดการฝ่ายอื่นๆ	จำนวน	35,916	ตำแหน่ง
2. ผู้ประกอบอาชีพด้านการสอน	จำนวน	27,227	ตำแหน่ง
3. กรรมการผู้จัดการ ผู้บริหารระดับสูง	จำนวน	22,456	ตำแหน่ง

มาตรา 12 ประเภทส่งเสริมการลงทุน

ประเภทอาชีพที่ได้รับอนุญาตทำงานมากที่สุด 3 อันดับแรก ได้แก่

1. ผู้จัดการฝ่ายอื่นๆ	จำนวน	22,573	ตำแหน่ง
2. สถาปนิก วิศวกร	จำนวน	4,442	ตำแหน่ง
3. ช่างเทคนิคด้านต่างๆ	จำนวน	4,329	ตำแหน่ง

มาตรา 13 ประเภทชนกลุ่มน้อย

ประเภทอาชีพที่ได้รับอนุญาตทำงานมากที่สุด 3 อันดับแรก ได้แก่

1. งานกรรมกร	จำนวน	22,326	ตำแหน่ง
2. งานทำสวนผักและผลไม้	จำนวน	1,787	ตำแหน่ง
3. งานซักกรีดเสื้อผ้า	จำนวน	175	ตำแหน่ง

แรงงานต่างด้าว 3 สัญชาติ (เมียนมา ลาว และกัมพูชา)

ณ เดือนกุมภาพันธ์ 2560 แรงงานต่างด้าว 3 สัญชาติ เมียนมา ลาว และกัมพูชา ได้รับอนุญาตทำงานตามมาตรา 9 มีจำนวนทั้งสิ้น 1,340,627 คน สรุปรายละเอียดได้ ดังนี้

- ประเภทพิจูจน์สัญชาติ	จำนวน	908,625	คน
- นำเข้าตาม MOU	จำนวน	432,002	คน

งานที่ได้รับอนุญาตทำงานใน 2 ตำแหน่งงาน คือ งานกรรมกร และงานรับใช้ในบ้าน ใน 24 ประเภทกิจการ ประเภทพิจูจน์สัญชาติ

ประเภทกิจการที่ได้รับอนุญาตทำงานมากที่สุด 3 อันดับแรก ได้แก่

1. กิจการก่อสร้าง	จำนวน	177,596	คน
2. การให้บริการต่างๆ	จำนวน	125,431	คน
3. เกษตรและปศุสัตว์	จำนวน	116,410	คน

ประเภทนำเข้าตาม MOU

ประเภทกิจการที่ได้รับอนุญาตทำงานมากที่สุด 3 อันดับแรก ได้แก่

1. การให้บริการต่างๆ	จำนวน	100,245	คน
2. กิจการก่อสร้าง	จำนวน	86,452	คน
3. กิจการต่อเนื่องการเกษตร	จำนวน	49,060	คน

มาตรา 14 คนต่างด้าวที่เข้ามาทำงานในลักษณะ ไป-กลับหรือตามฤดูกาล จำนวน 14,899 คน

ประเภทกิจการที่ได้รับอนุญาตทำงานมากที่สุด 3 อันดับแรก ได้แก่

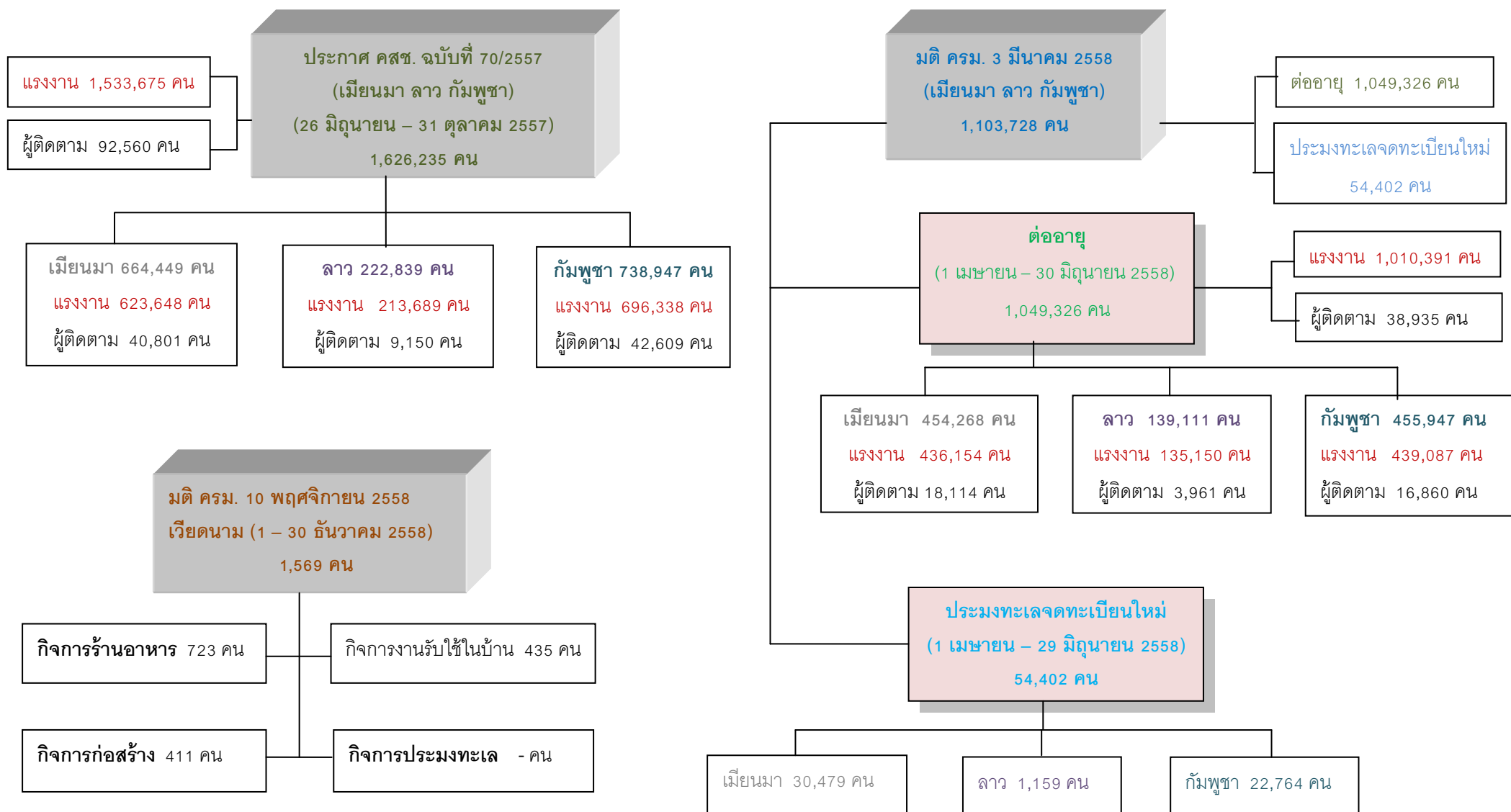
1. เกษตรและปศุสัตว์	จำนวน	7,150	คน
2. กิจการก่อสร้าง	จำนวน	2,542	คน
3. กิจการต่อเนื่องการเกษตร	จำนวน	1,271	คน

หมายเหตุ : คนต่างด้าวประเภทตลอดชีพ สํารวจเมื่อ 3 มีนาคม 2560

ไม่รวมยอดการจดทะเบียนแรงงานต่างด้าว One Stop Service ทั่วประเทศ (เมียนมา ลาว กัมพูชา และเวียดนาม)



ผลการดำเนินการ ณ ศูนย์บริการจดทะเบียนแรงงานต่างด้าวแบบเบ็ดเสร็จ (OSS) ทั่วราชอาณาจักร



ผลการดำเนินการ ณ ศูนย์บริการจดทะเบียนแรงงานต่างด้าวแบบเบ็ดเสร็จ (OSS) ทั่วราชอาณาจักร ปี 2559



หมายเหตุ : 1. ดำเนินการระหว่างเวลาวันที่ 1 เมษายน – 29 กรกฎาคม 2559

2. ระยะเวลาการอนุญาตทำงานสิ้นสุดวันที่ 31 มีนาคม 2561

ที่มา : สำนักบริหารการทะเบียน กรมการปกครอง

- ตารางที่ 20 จำนวนคนต่างด้าวมาตรา 13 (ประเภทชนกลุ่มน้อย) ที่ได้รับอนุญาตทำงาน
คงเหลือที่ราชอาณาจักร (จำแนกตามประเภทกิจการ และสัญชาติ หน่วยนับตำแหน่ง)
- ตารางที่ 20 (ต่อ) จำนวนคนต่างด้าวมาตรา 13 (ประเภทชนกลุ่มน้อย) ที่ได้รับอนุญาตทำงาน
คงเหลือที่ราชอาณาจักร (จำแนกตามประเภทกิจการ และสัญชาติ หน่วยนับตำแหน่ง)
- ตารางที่ 21 จำนวนคนต่างด้าวมาตรา 9 พิสูจน์สัญชาติเดิม (เมียนมา ลาว กัมพูชา) คงเหลือที่ราชอาณาจักร
(จำแนกตามประเภทกิจการ 25 กิจการ หน่วยนับจำนวนคน / ตำแหน่ง)
- ตารางที่ 22 จำนวนคนต่างด้าวมาตรา 9 พิสูจน์สัญชาติเดิม (เมียนมา ลาว กัมพูชา) คงเหลือที่ราชอาณาจักร
(จำแนกตามหมวดอุตสาหกรรม และประเภทกิจการ หน่วยนับจำนวนคน / ตำแหน่ง)
- ตารางที่ 23 จำนวนคนต่างด้าวมาตรา 9 นำเข้าตาม MOU (เมียนมา ลาว กัมพูชา) คงเหลือที่ราชอาณาจักร
(จำแนกตามประเภทกิจการ 25 กิจการ หน่วยนับจำนวนคน / ตำแหน่ง)
- ตารางที่ 24 จำนวนคนต่างด้าวมาตรา 9 นำเข้าตาม MOU (เมียนมา ลาว กัมพูชา) คงเหลือที่ราชอาณาจักร
(จำแนกตามหมวดอุตสาหกรรม และประเภทกิจการ หน่วยนับจำนวนคน / ตำแหน่ง)
- ตารางที่ 25 จำนวนคนต่างด้าวมาตรา 14 (คนต่างด้าวที่เข้ามาทำงานในลักษณะไป-กลับ หรือตามฤดูกาล)
คงเหลือที่ราชอาณาจักร (จำแนกตามประเภทกิจการ 24 กิจการ หน่วยนับจำนวนคน / ตำแหน่ง)
- ตารางที่ 26 จำนวนคนต่างด้าวมาตรา 14 (คนต่างด้าวที่เข้ามาทำงานในลักษณะไป-กลับ หรือตามฤดูกาล)
คงเหลือที่ราชอาณาจักร (จำแนกตามหมวดอุตสาหกรรม และประเภทกิจการ หน่วยนับจำนวนคน / ตำแหน่ง)
- ตารางที่ 27 จำนวนคนต่างด้าวที่ได้รับอนุญาตทำงานคงเหลือที่ราชอาณาจักร
(จำแนกตามลักษณะการเข้าเมือง ประเภทคนต่างด้าว และสัญชาติ หน่วยนับตำแหน่ง)
-

ตารางที่ 1 จำนวนคนต่างด้าวที่ได้รับอนุญาตทำงานคงเหลือทั่วราชอาณาจักร

จำแนกตามลักษณะการเข้าเมืองและประเภทคนต่างด้าว

ข้อมูล ณ เดือน กุมภาพันธ์ 2560

หน่วยนับ : คน

จังหวัด	รวมทั้งสิ้น (คน)	มาตรา 9				มาตรา 12	มาตรา 13	มาตรา 14
		ตลอดชีพ	ทั่วไป	พิสูจน์สัญชาติเดิม	นำเข้าตาม MOU	ส่งเสริมการลงทุน	ชนกลุ่มน้อย	คนต่างด้าวที่เข้ามาทำงาน ในลักษณะไป-กลับ หรือตามฤดูกาล
ทั่วราชอาณาจักร	1,532,761	241	106,313	908,625	432,002	43,167	27,514	14,899
กรุงเทพมหานคร	291,837	1	53,849	113,010	91,672	30,622	2,683	-
ภูมิภาค	1,240,924	240	52,464	795,615	340,330	12,545	24,831	14,899
ปริมณฑล	539,088	-	11,715	374,574	149,138	1,019	2,642	-
ภาคกลาง	276,036	-	13,802	115,576	118,436	9,471	6,417	12,334
ภาคเหนือ	133,165	3	8,177	94,289	13,765	1,111	15,005	815
ภาคตะวันออกเฉียงเหนือ	23,283	1	3,632	4,869	12,822	441	375	1,143
ภาคใต้	269,352	236	15,138	206,307	46,169	503	392	607
กรุงเทพมหานคร	291,837	1	53,849	113,010	91,672	30,622	2,683	-
สำนักบริหารแรงงานต่างด้าว	83,540	-	53,232	-	-	30,308	-	-
สจก.1-10	208,297	1	617	113,010	91,672	314	2,683	-
สจก. 1 (สาทร, สจก.4 เดิม)	2,279	-	232	378	1,566	55	48	-
สจก. 2 (ราษฎร์บูรณะ, สจก.7 เดิม)	2,243	-	33	1,752	183	-	275	-
สจก. 3 (บางนา, สจก.8 เดิม)	27,259	-	78	12,661	13,931	160	429	-
สจก. 4 (นวมินทร์, สจก.9 เดิม)	19,477	-	19	8,569	10,705	4	180	-
สจก. 5 (มีนบุรี, สจก.10 เดิม)	61,055	-	125	25,982	34,155	76	717	-
สจก. 6 (บางพลัด, สจก.5 เดิม)	9,346	1	2	4,730	4,496	-	117	-
สจก. 7 (บรมราชชนนี, สจก.6 เดิม)	24,968	-	7	19,397	5,190	1	373	-
สจก. 8 (ราชดำเนิน, สจก.1 เดิม)	4,362	-	43	1,696	2,477	17	129	-
สจก. 9 (หลักสี่, สจก.2 เดิม)	28,612	-	18	18,711	9,841	1	41	-
สจก. 10 (วิภาวดีรังสิต, สจก.3 เดิม)	28,696	-	60	19,134	9,128	-	374	-

จังหวัด	รวมทั้งสิ้น (คน)	มาตรา 9				มาตรา 12	มาตรา 13	มาตรา 14
		ตลอดชีพ	ทั่วไป	พิสูจน์สัญชาติเดิม	นำเข้าตาม MOU	ส่งเสริมการลงทุน	ชนกลุ่มน้อย	คนต่างด้าวที่เข้ามาทำงาน ในลักษณะไป-กลับ หรือตามฤดูกาล
ปริมาณพล	539,088	-	11,715	374,574	149,138	1,019	2,642	-
สมุทรปราการ	87,293	-	4,231	58,311	23,849	399	503	-
นนทบุรี	76,369	-	2,471	52,420	21,432	5	41	-
ปทุมธานี	168,023	-	2,403	119,291	45,508	497	324	-
นครปฐม	68,123	-	1,007	49,853	16,535	46	682	-
สมุทรสาคร	139,280	-	1,603	94,699	41,814	72	1,092	-
ภาคกลาง	276,036	-	13,802	115,576	118,436	9,471	6,417	12,334
พระนครศรีอยุธยา	12,883	-	826	3,181	7,012	1,681	183	-
อ่างทอง	1,180	-	83	596	444	35	22	-
ลพบุรี	11,075	-	336	2,722	7,892	81	44	-
สิงห์บุรี	576	-	55	179	304	18	20	-
ชัยนาท	387	-	49	218	97	-	23	-
สระบุรี	11,777	-	409	4,167	7,114	43	44	-
ชลบุรี	90,374	-	7,080	39,296	40,128	3,448	422	-
ระยอง	31,563	-	1,523	18,653	8,105	3,030	252	-
จันทบุรี	11,538	-	674	2,547	4,664	2	8	3,643
ตราด	4,028	-	283	51	1,828	2	240	1,624
ฉะเชิงเทรา	16,809	-	555	5,555	10,065	553	81	-
ปราจีนบุรี	6,730	-	342	1,073	4,835	456	24	-
นครนายก	5,649	-	114	1,134	4,396	-	5	-
สระแก้ว	7,550	-	130	102	266	-	-	7,052
ราชบุรี	11,845	-	97	7,722	1,616	55	2,355	-
กาญจนบุรี	9,946	-	190	2,755	4,480	-	2,506	15
สุพรรณบุรี	3,000	-	14	1,663	1,323	-	-	-
สมุทรสงคราม	4,192	-	12	3,685	479	-	16	-
เพชรบุรี	15,907	-	376	4,698	10,703	11	119	-
ประจวบคีรีขันธ์	19,027	-	654	15,579	2,685	56	53	-

จังหวัด	รวมทั้งสิ้น (คน)	มาตรา 9				มาตรา 12	มาตรา 13	มาตรา 14
		ตลอดชีพ	ทั่วไป	พิสูจน์สัญชาติเดิม	นำเข้าตาม MOU	ส่งเสริมการลงทุน	ชนกลุ่มน้อย	คนต่างด้าวที่เข้ามาทำงาน ในลักษณะไป-กลับ หรือตามฤดูกาล
ภาคเหนือ	133,165	3	8,177	94,289	13,765	1,111	15,005	815
เชียงใหม่	73,064	-	5,040	58,034	914	627	8,449	-
ลำพูน	9,135	-	220	7,226	58	405	1,226	-
ลำปาง	1,504	-	222	983	100	-	199	-
อุตรดิตถ์	93	-	57	14	12	-	10	-
แพร่	526	3	1	387	134	-	1	-
น่าน	227	-	109	56	51	-	11	-
พะเยา	551	-	119	312	70	-	50	-
เชียงราย	9,312	-	899	4,817	428	7	3,097	64
แม่ฮ่องสอน	1,946	-	96	444	-	-	1,406	-
นครสวรรค์	3,613	-	224	2,462	899	-	28	-
อุทัยธานี	149	-	63	50	21	-	15	-
กำแพงเพชร	1,439	-	150	1,007	275	-	7	-
ตาก	21,586	-	326	14,406	5,644	23	436	751
สุโขทัย	396	-	100	138	140	-	18	-
พิษณุโลก	4,167	-	338	3,038	697	49	45	-
พิจิตร	1,085	-	97	577	407	-	4	-
เพชรบูรณ์	4,372	-	116	338	3,915	-	3	-

จังหวัด	รวมทั้งสิ้น (คน)	มาตรา 9				มาตรา 12	มาตรา 13	มาตรา 14
		ตลอดชีพ	ทั่วไป	พิสูจน์สัญชาติเดิม	นำเข้าตาม MOU	ส่งเสริมการลงทุน	ชนกลุ่มน้อย	คนต่างด้าวที่เข้ามาทำงาน ในลักษณะไป-กลับ หรือตามฤดูกาล
ภาคตะวันออกเฉียงเหนือ	23,283	1	3,632	4,869	12,822	441	375	1,143
นครราชสีมา	9,624	-	774	2,263	5,885	421	281	-
บุรีรัมย์	593	-	196	117	277	3	-	-
สุรินทร์	1,192	-	20	76	86	-	-	1,010
ศรีสะเกษ	539	1	168	32	205	-	-	133
อุบลราชธานี	2,306	-	291	602	1,412	-	1	-
ยโสธร	136	-	43	50	43	-	-	-
ชัยภูมิ	345	-	125	68	145	1	6	-
อำนาจเจริญ	93	-	26	44	15	-	8	-
บึงกาฬ	397	-	-	142	255	-	-	-
หนองบัวลำภู	318	-	35	93	186	-	4	-
ขอนแก่น	3,653	-	401	418	2,830	3	1	-
อุดรธานี	662	-	438	29	167	11	17	-
เลย	337	-	41	75	176	-	45	-
หนองคาย	574	-	114	19	440	-	1	-
มหาสารคาม	395	-	207	94	94	-	-	-
ร้อยเอ็ด	416	-	171	147	93	-	5	-
กาฬสินธุ์	412	-	149	196	65	-	2	-
สกลนคร	470	-	224	48	198	-	-	-
นครพนม	318	-	105	27	182	1	3	-
มุกดาหาร	503	-	104	329	68	1	1	-

จังหวัด	รวมทั้งสิ้น (คน)	มาตรา 9				มาตรา 12	มาตรา 13	มาตรา 14
		ตลอดชีพ	ทั่วไป	พิสูจน์สัญชาติเดิม	นำเข้าตาม MOU	ส่งเสริมการลงทุน	ชนกลุ่มน้อย	คนต่างด้าวที่เข้ามาทำงาน ในลักษณะไป-กลับ หรือตามฤดูกาล
ภาคใต้	269,352	236	15,138	206,307	46,169	503	392	607
นครศรีธรรมราช	21,772	236	124	14,260	7,152	-	-	-
กระบี่	15,763	-	956	13,297	1,419	15	76	-
พังงา	27,682	-	786	26,858	27	2	9	-
ภูเก็ต	17,972	-	7,696	8,941	1,022	281	32	-
สุราษฎร์ธานี	74,159	-	3,960	62,118	8,006	65	10	-
ระนอง	40,726	-	95	39,817	11	-	196	607
ชุมพร	9,791	-	141	6,221	3,420	7	2	-
สงขลา	40,089	-	621	20,278	19,063	123	4	-
สตูล	6,128	-	139	3,280	2,699	4	6	-
ตรัง	8,379	-	215	5,238	2,892	5	29	-
พัทลุง	341	-	77	94	164	-	6	-
ปัตตานี	3,487	-	110	3,167	208	-	2	-
ยะลา	1,419	-	114	1,213	71	1	20	-
นราธิวาส	1,644	-	104	1,525	15	-	-	-

หมายเหตุ : 1) คนต่างด้าวประเภทตลอดชีพ มีจำนวน 241 คน จากการสำรวจ เมื่อวันที่ 3 มีนาคม 2560

2) มาตรา 9 ข้อมูลพิสูจน์สัญชาติ(เดิม) และนำเข้า MOU จากแบบรายงานอิเล็กทรอนิกส์เมล กองยุทธศาสตร์และแผนงาน

3) ไม่รวมยอดการจดทะเบียนแรงงานต่างด้าว One Stop Service ทั่วประเทศ

4) มาตรา 14 คนต่างด้าวที่เข้ามาทำงานในลักษณะไป-กลับ หรือตามฤดูกาล จังหวัดเริ่มออกใบอนุญาตทำงานครั้งแรกเมื่อวันที่ 14 กันยายน 2558 ประมวลผลโดยศูนย์เทคโนโลยีสารสนเทศและการสื่อสาร

ตารางที่ 2 จำนวนคนต่างด้าวที่ได้รับอนุญาตทำงานคงเหลือทั่วราชอาณาจักร

จำแนกตามลักษณะการเข้าเมือง ประเภทคนต่างด้าว จำนวนคน แยกเพศ

ข้อมูล ณ เดือน กุมภาพันธ์ 2560

หน่วยนับ : คน

ภาค/จังหวัด	รวมทั้งสิ้น			มาตรา 9												มาตรา 12 ส่งเสริมการลงทุน			มาตรา 13 ชนกลุ่มน้อย			มาตรา 14 คนต่างด้าวที่เข้ามาทำงานในลักษณะไป-กลับหรือตามฤดูกาล		
				ตลอดชีพ			ทั่วไป			พิสูจน์สัญชาติเดิม			นำเข้ามาตาม MOU											
	รวม	ชาย	หญิง	รวม	ชาย	หญิง	รวม	ชาย	หญิง	รวม	ชาย	หญิง	รวม	ชาย	หญิง	รวม	ชาย	หญิง	รวม	ชาย	หญิง	รวม	ชาย	หญิง
ทั่วราชอาณาจักร	1,532,761	903,871	628,890	241	128	113	106,313	75,090	31,223	908,625	516,028	392,597	432,002	250,436	181,566	43,167	38,947	4,220	27,514	14,814	12,700	14,899	8,428	6,471
กรุงเทพมหานคร	291,837	185,960	105,877	1	1	-	53,849	40,320	13,529	113,010	59,297	53,713	91,672	57,614	34,058	30,622	27,485	3,137	2,683	1,243	1,440	-	-	-
ภูมิภาค	1,240,924	717,911	523,013	240	127	113	52,464	34,770	17,694	795,615	456,731	338,884	340,330	192,822	147,508	12,545	11,462	1,083	24,831	13,571	11,260	14,899	8,428	6,471
ปริมณฑล	539,088	312,218	226,870	-	-	-	11,715	8,315	3,400	374,574	217,641	156,933	149,138	83,918	65,220	1,019	942	77	2,642	1,402	1,240	-	-	-
ภาคกลาง	276,036	163,073	112,963	-	-	-	13,802	9,437	4,365	115,576	65,436	50,140	118,436	68,400	50,036	9,471	8,859	612	6,417	3,789	2,628	12,334	7,152	5,182
ภาคเหนือ	133,165	68,962	64,203	3	1	2	8,177	4,880	3,297	94,289	48,911	45,378	13,765	6,057	7,708	1,111	870	241	15,005	7,976	7,029	815	267	548
ภาคตะวันออกเฉียงเหนือ	23,283	11,626	11,657	1	1	-	3,632	2,011	1,621	4,869	2,028	2,841	12,822	6,408	6,414	441	408	33	375	175	200	1,143	595	548
ภาคใต้	269,352	162,032	107,320	236	125	111	15,138	10,127	5,011	206,307	122,715	83,592	46,169	28,039	18,130	503	383	120	392	229	163	607	414	193
กรุงเทพมหานคร	291,837	185,960	105,877	1	1	-	53,849	40,320	13,529	113,010	59,297	53,713	91,672	57,614	34,058	30,622	27,485	3,137	2,683	1,243	1,440	-	-	-
สำนักบริหารแรงงานต่างด้าว	83,540	67,061	16,479	-	-	-	53,232	39,878	13,354	-	-	-	-	-	-	30,308	27,183	3,125	-	-	-	-	-	-
สจก. 1-10	208,297	118,899	89,398	1	1	-	617	442	175	113,010	59,297	53,713	91,672	57,614	34,058	314	302	12	2,683	1,243	1,440	-	-	-
สจก. 1 (สาทร, สจก.4 เดิม)	2,279	1,268	1,011	-	-	-	232	182	50	378	181	197	1,566	828	738	55	52	3	48	25	23	-	-	-
สจก. 2 (ราษฎร์บูรณะ, สจก.7 เดิม)	2,243	1,172	1,071	-	-	-	33	30	3	1,752	923	829	183	71	112	-	-	-	275	148	127	-	-	-
สจก. 3 (บางนา, สจก.8 เดิม)	27,259	16,030	11,229	-	-	-	78	62	16	12,661	5,969	6,692	13,931	9,597	4,334	160	158	2	429	244	185	-	-	-
สจก. 4 (นวมินทร์, สจก.9 เดิม)	19,477	10,884	8,593	-	-	-	19	12	7	8,569	4,069	4,500	10,705	6,716	3,989	4	4	-	180	83	97	-	-	-
สจก. 5 (มีนบุรี, สจก.10 เดิม)	61,055	37,062	23,993	-	-	-	125	62	63	25,982	15,871	10,111	34,155	20,741	13,414	76	70	6	717	318	399	-	-	-
สจก. 6 (บางพลัด, สจก.5 เดิม)	9,346	4,830	4,516	1	1	-	2	1	1	4,730	2,134	2,596	4,496	2,647	1,849	-	-	-	117	47	70	-	-	-
สจก. 7 (บรมราชชนนี, สจก.6 เดิม)	24,968	12,766	12,202	-	-	-	7	5	2	19,397	9,764	9,633	5,190	2,816	2,374	1	1	-	373	180	193	-	-	-
สจก. 8 (ราชดำเนิน, สจก.1 เดิม)	4,362	1,940	2,422	-	-	-	43	27	16	1,696	755	941	2,477	1,088	1,389	17	16	1	129	54	75	-	-	-
สจก. 9 (หลักสี่, สจก.2 เดิม)	28,612	16,308	12,304	-	-	-	18	16	2	18,711	9,232	9,479	9,841	7,043	2,798	1	1	-	41	16	25	-	-	-
สจก. 10 (วิภาวดีรังสิต, สจก.3 เดิม)	28,696	16,639	12,057	-	-	-	60	45	15	19,134	10,399	8,735	9,128	6,067	3,061	-	-	-	374	128	246	-	-	-

ภาค/จังหวัด	รวมทั้งสิ้น			มาตรา 9												มาตรา 12 ส่งเสริมการลงทุน			มาตรา 13 ชนกลุ่มน้อย			มาตรา 14 คนต่างด้าวที่เข้ามาทำงานในลักษณะไป-กลับหรือตามฤดูกาล		
				ตลอดชีพ			ทั่วไป			พิสูจน์สัญชาติเดิม			นำเข้าตาม MOU											
	รวม	ชาย	หญิง	รวม	ชาย	หญิง	รวม	ชาย	หญิง	รวม	ชาย	หญิง	รวม	ชาย	หญิง	รวม	ชาย	หญิง	รวม	ชาย	หญิง	รวม	ชาย	หญิง
ปริมณฑล	539,088	312,218	226,870	-	-	-	11,715	8,315	3,400	374,574	217,641	156,933	149,138	83,918	65,220	1,019	942	77	2,642	1,402	1,240	-	-	-
สมุทรปราการ	87,293	50,996	36,297	-	-	-	4,231	3,148	1,083	58,311	33,603	24,708	23,849	13,611	10,238	399	350	49	503	284	219	-	-	-
นนทบุรี	76,369	48,036	28,333	-	-	-	2,471	1,517	954	52,420	32,285	20,135	21,432	14,206	7,226	5	4	1	41	24	17	-	-	-
ปทุมธานี	168,023	101,386	66,637	-	-	-	2,403	1,769	634	119,291	73,599	45,692	45,508	25,346	20,162	497	482	15	324	190	134	-	-	-
นครปฐม	68,123	37,833	30,290	-	-	-	1,007	658	349	49,853	26,630	23,223	16,535	10,145	6,390	46	42	4	682	358	324	-	-	-
สมุทรสาคร	139,280	73,967	65,313	-	-	-	1,603	1,223	380	94,699	51,524	43,175	41,814	20,610	21,204	72	64	8	1,092	546	546	-	-	-
ภาคกลาง	276,036	163,073	112,963	-	-	-	13,802	9,437	4,365	115,576	65,436	50,140	118,436	68,400	50,036	9,471	8,859	612	6,417	3,789	2,628	12,334	7,152	5,182
พระนครศรีอยุธยา	12,883	7,731	5,152	-	-	-	826	574	252	3,181	1,863	1,318	7,012	3,545	3,467	1,681	1,617	64	183	132	51	-	-	-
อ่างทอง	1,180	722	458	-	-	-	83	55	28	596	349	247	444	270	174	35	33	2	22	15	7	-	-	-
ลพบุรี	11,075	6,441	4,634	-	-	-	336	98	238	2,722	1,892	830	7,892	4,350	3,542	81	79	2	44	22	22	-	-	-
สิงห์บุรี	576	288	288	-	-	-	55	30	25	179	98	81	304	136	168	18	18	-	20	6	14	-	-	-
ชัยนาท	387	247	140	-	-	-	49	27	22	218	145	73	97	61	36	-	-	-	23	14	9	-	-	-
สระบุรี	11,777	7,104	4,673	-	-	-	409	219	190	4,167	2,260	1,907	7,114	4,555	2,559	43	42	1	44	28	16	-	-	-
ชลบุรี	90,374	54,185	36,189	-	-	-	7,080	5,147	1,933	39,296	22,516	16,780	40,128	23,053	17,075	3,448	3,240	208	422	229	193	-	-	-
ระยอง	31,563	19,575	11,988	-	-	-	1,523	1,029	494	18,653	10,351	8,302	8,105	5,239	2,866	3,030	2,781	249	252	175	77	-	-	-
จันทบุรี	11,538	6,616	4,922	-	-	-	674	489	185	2,547	1,347	1,200	4,664	2,601	2,063	2	2	-	8	2	6	3,643	2,175	1,468
ตราด	4,028	2,509	1,519	-	-	-	283	191	92	51	30	21	1,828	959	869	2	1	1	240	161	79	1,624	1,167	457
ฉะเชิงเทรา	16,809	10,325	6,484	-	-	-	555	354	201	5,555	3,221	2,334	10,065	6,197	3,868	553	510	43	81	43	38	-	-	-
ปราจีนบุรี	6,730	4,336	2,394	-	-	-	342	178	164	1,073	633	440	4,835	3,067	1,768	456	444	12	24	14	10	-	-	-
นครนายก	5,649	2,762	2,887	-	-	-	114	75	39	1,134	649	485	4,396	2,036	2,360	-	-	-	5	2	3	-	-	-
สระแก้ว	7,550	4,042	3,508	-	-	-	130	59	71	102	47	55	266	137	129	-	-	-	-	-	-	7,052	3,799	3,253
ราชบุรี	11,845	6,186	5,659	-	-	-	97	47	50	7,722	3,777	3,945	1,616	930	686	55	54	1	2,355	1,378	977	-	-	-
กาญจนบุรี	9,946	5,310	4,636	-	-	-	190	106	84	2,755	1,438	1,317	4,480	2,306	2,174	-	-	-	2,506	1,449	1,057	15	11	4
สุพรรณบุรี	3,000	1,774	1,226	-	-	-	14	4	10	1,663	978	685	1,323	792	531	-	-	-	-	-	-	-	-	-
สมุทรสงคราม	4,192	2,427	1,765	-	-	-	12	11	1	3,685	2,122	1,563	479	281	198	-	-	-	16	13	3	-	-	-
เพชรบุรี	15,907	9,517	6,390	-	-	-	376	264	112	4,698	2,811	1,887	10,703	6,352	4,351	11	11	-	119	79	40	-	-	-
ประจวบคีรีขันธ์	19,027	10,976	8,051	-	-	-	654	480	174	15,579	8,909	6,670	2,685	1,533	1,152	56	27	29	53	27	26	-	-	-

ภาค/จังหวัด	รวมทั้งสิ้น			มาตรา 9												มาตรา 12 ส่งเสริมการลงทุน			มาตรา 13 ชนกลุ่มน้อย			มาตรา 14 คนต่างด้าวที่เข้ามาทำงานในลักษณะไป-กลับหรือตามฤดูกาล		
				ตลอดชีพ			ทั่วไป			พิสูจน์สัญชาติเดิม			นำเข้าตาม MOU											
	รวม	ชาย	หญิง	รวม	ชาย	หญิง	รวม	ชาย	หญิง	รวม	ชาย	หญิง	รวม	ชาย	หญิง	รวม	ชาย	หญิง	รวม	ชาย	หญิง	รวม	ชาย	หญิง
ภาคเหนือ	133,165	68,962	64,203	3	1	2	8,177	4,880	3,297	94,289	48,911	45,378	13,765	6,057	7,708	1,111	870	241	15,005	7,976	7,029	815	267	548
เชียงใหม่	73,064	38,342	34,722	-	-	-	5,040	3,194	1,846	58,034	29,767	28,267	914	607	307	627	424	203	8,449	4,350	4,099	-	-	-
ลำพูน	9,135	5,913	3,222	-	-	-	220	161	59	7,226	4,699	2,527	58	25	33	405	377	28	1,226	651	575	-	-	-
ลำปาง	1,504	836	668	-	-	-	222	115	107	983	558	425	100	68	32	-	-	-	199	95	104	-	-	-
อุตรดิตถ์	93	60	33	-	-	-	57	36	21	14	8	6	12	10	2	-	-	-	10	6	4	-	-	-
แพร่	526	239	287	3	1	2	1	1	-	387	190	197	134	46	88	-	-	-	1	1	-	-	-	-
น่าน	227	113	114	-	-	-	109	60	49	56	23	33	51	24	27	-	-	-	11	6	5	-	-	-
พะเยา	551	288	263	-	-	-	119	59	60	312	192	120	70	17	53	-	-	-	50	20	30	-	-	-
เชียงราย	9,312	4,981	4,331	-	-	-	899	486	413	4,817	2,587	2,230	428	198	230	7	7	-	3,097	1,660	1,437	64	43	21
แม่ฮ่องสอน	1,946	1,137	809	-	-	-	96	48	48	444	247	197	-	-	-	-	-	-	1,406	842	564	-	-	-
นครสวรรค์	3,613	2,306	1,307	-	-	-	224	119	105	2,462	1,589	873	899	580	319	-	-	-	28	18	10	-	-	-
อุทัยธานี	149	71	78	-	-	-	63	27	36	50	26	24	21	11	10	-	-	-	15	7	8	-	-	-
กำแพงเพชร	1,439	828	611	-	-	-	150	76	74	1,007	574	433	275	176	99	-	-	-	7	2	5	-	-	-
ตาก	21,586	8,159	13,427	-	-	-	326	184	142	14,406	5,972	8,434	5,644	1,492	4,152	23	16	7	436	271	165	751	224	527
สุโขทัย	396	268	128	-	-	-	100	50	50	138	84	54	140	122	18	-	-	-	18	12	6	-	-	-
พิษณุโลก	4,167	2,658	1,509	-	-	-	338	188	150	3,038	1,855	1,183	697	538	159	49	46	3	45	31	14	-	-	-
พิจิตร	1,085	603	482	-	-	-	97	26	71	577	324	253	407	250	157	-	-	-	4	3	1	-	-	-
เพชรบูรณ์	4,372	2,160	2,212	-	-	-	116	50	66	338	216	122	3,915	1,893	2,022	-	-	-	3	1	2	-	-	-

ภาค/จังหวัด	รวมทั้งสิ้น			มาตรา 9												มาตรา 12 ส่งเสริมการลงทุน			มาตรา 13 ชนกลุ่มน้อย			มาตรา 14 คนต่างด้าวที่เข้ามาทำงานในลักษณะไป-กลับหรือตามฤดูกาล		
				ตลอดชีพ			ทั่วไป			พิสูจน์สัญชาติเดิม			นำเข้าตาม MOU											
	รวม	ชาย	หญิง	รวม	ชาย	หญิง	รวม	ชาย	หญิง	รวม	ชาย	หญิง	รวม	ชาย	หญิง	รวม	ชาย	หญิง	รวม	ชาย	หญิง	รวม	ชาย	หญิง
ภาคตะวันออกเฉียงเหนือ	23,283	11,626	11,657	1	1	-	3,632	2,011	1,621	4,869	2,028	2,841	12,822	6,408	6,414	441	408	33	375	175	200	1,143	595	548
นครราชสีมา	9,624	4,773	4,851	-	-	-	774	438	336	2,263	1,178	1,085	5,885	2,631	3,254	421	391	30	281	135	146	-	-	-
บุรีรัมย์	593	300	293	-	-	-	196	113	83	117	39	78	277	146	131	3	2	1	-	-	-	-	-	-
สุรินทร์	1,192	621	571	-	-	-	20	10	10	76	32	44	86	55	31	-	-	-	-	-	-	1,010	524	486
ศรีสะเกษ	539	297	242	1	1	-	168	96	72	32	12	20	205	117	88	-	-	-	-	-	-	133	71	62
อุบลราชธานี	2,306	1,371	935	-	-	-	291	182	109	602	157	445	1,412	1,031	381	-	-	-	1	1	-	-	-	-
ยโสธร	136	50	86	-	-	-	43	19	24	50	14	36	43	17	26	-	-	-	-	-	-	-	-	-
ชัยภูมิ	345	149	196	-	-	-	125	57	68	68	26	42	145	64	81	1	1	-	6	1	5	-	-	-
อำนาจเจริญ	93	29	64	-	-	-	26	12	14	44	9	35	15	3	12	-	-	-	8	5	3	-	-	-
บึงกาฬ	397	170	227	-	-	-	-	-	-	142	24	118	255	146	109	-	-	-	-	-	-	-	-	-
หนองบัวลำภู	318	167	151	-	-	-	35	21	14	93	29	64	186	116	70	-	-	-	4	1	3	-	-	-
ขอนแก่น	3,653	1,968	1,685	-	-	-	401	217	184	418	194	224	2,830	1,554	1,276	3	3	-	1	-	1	-	-	-
อุดรธานี	662	390	272	-	-	-	438	288	150	29	12	17	167	74	93	11	9	2	17	7	10	-	-	-
เลย	337	169	168	-	-	-	41	28	13	75	50	25	176	74	102	-	-	-	45	17	28	-	-	-
หนองคาย	574	234	340	-	-	-	114	59	55	19	1	18	440	174	266	-	-	-	1	-	1	-	-	-
มหาสารคาม	395	191	204	-	-	-	207	105	102	94	36	58	94	50	44	-	-	-	-	-	-	-	-	-
ร้อยเอ็ด	416	179	237	-	-	-	171	93	78	147	41	106	93	42	51	-	-	-	5	3	2	-	-	-
กาฬสินธุ์	412	115	297	-	-	-	149	64	85	196	38	158	65	11	54	-	-	-	2	2	-	-	-	-
สกลนคร	470	155	315	-	-	-	224	110	114	48	19	29	198	26	172	-	-	-	-	-	-	-	-	-
นครพนม	318	116	202	-	-	-	105	52	53	27	14	13	182	46	136	1	1	-	3	3	-	-	-	-
มุกดาหาร	503	182	321	-	-	-	104	47	57	329	103	226	68	31	37	1	1	-	1	-	1	-	-	-

ภาค/จังหวัด	รวมทั้งสิ้น			มาตรา 9												มาตรา 12 ส่งเสริมการลงทุน			มาตรา 13 ชนกลุ่มน้อย			มาตรา 14 คนต่างด้าวที่เข้ามาทำงานในลักษณะไป-กลับหรือตามฤดูกาล			
				ตลอดชีพ			ทั่วไป			พิสูจน์สัญชาติเดิม			นำเข้าตาม MOU												
	รวม	ชาย	หญิง	รวม	ชาย	หญิง	รวม	ชาย	หญิง	รวม	ชาย	หญิง	รวม	ชาย	หญิง	รวม	ชาย	หญิง	รวม	ชาย	หญิง	รวม	ชาย	หญิง	
ภาคใต้	269,352	162,032	107,320	236	125	111	15,138	10,127	5,011	206,307	122,715	83,592	46,169	28,039	18,130	503	383	120	392	229	163	607	414	193	
นครศรีธรรมราช	21,772	13,909	7,863	236	125	111	124	52	72	14,260	8,634	5,626	7,152	5,098	2,054	-	-	-	-	-	-	-	-	-	-
กระบี่	15,763	9,601	6,162	-	-	-	956	609	347	13,297	7,974	5,323	1,419	949	470	15	15	-	76	54	22	-	-	-	
พังงา	27,682	17,795	9,887	-	-	-	786	501	285	26,858	17,263	9,595	27	22	5	2	2	-	9	7	2	-	-	-	
ภูเก็ต	17,972	11,462	6,510	-	-	-	7,696	5,161	2,535	8,941	5,344	3,597	1,022	747	275	281	198	83	32	12	20	-	-	-	
สุราษฎร์ธานี	74,159	45,156	29,003	-	-	-	3,960	2,831	1,129	62,118	36,907	25,211	8,006	5,369	2,637	65	43	22	10	6	4	-	-	-	
ระนอง	40,726	22,447	18,279	-	-	-	95	67	28	39,817	21,838	17,979	11	7	4	-	-	-	196	121	75	607	414	193	
ชุมพร	9,791	5,637	4,154	-	-	-	141	71	70	6,221	3,616	2,605	3,420	1,944	1,476	7	5	2	2	1	1	-	-	-	
สงขลา	40,089	22,564	17,525	-	-	-	621	381	240	20,278	11,847	8,431	19,063	10,225	8,838	123	110	13	4	1	3	-	-	-	
สตูล	6,128	4,013	2,115	-	-	-	139	98	41	3,280	2,074	1,206	2,699	1,832	867	4	4	-	6	5	1	-	-	-	
ตรัง	8,379	5,067	3,312	-	-	-	215	118	97	5,238	3,413	1,825	2,892	1,514	1,378	5	5	-	29	17	12	-	-	-	
พัทลุง	341	195	146	-	-	-	77	34	43	94	57	37	164	104	60	-	-	-	6	-	6	-	-	-	
ปัตตานี	3,487	2,196	1,291	-	-	-	110	73	37	3,167	1,964	1,203	208	158	50	-	-	-	2	1	1	-	-	-	
ยะลา	1,419	930	489	-	-	-	114	67	47	1,213	801	412	71	57	14	1	1	-	20	4	16	-	-	-	
นราธิวาส	1,644	1,060	584	-	-	-	104	64	40	1,525	983	542	15	13	2	-	-	-	-	-	-	-	-	-	

หมายเหตุ : คนต่างด้าวประเภทตลอดชีพ สํารวจเมื่อวันที่ 3 มีนาคม 2560

ตารางที่ 3 จำนวนคนต่างด้าวที่ได้รับอนุญาตทำงานคงเหลือที่ราชอาณาจักร

จำแนกตามลักษณะการเข้าเมือง ประเภทคนต่างด้าว จำนวนคน/ตำแหน่ง

ข้อมูล ณ เดือน กุมภาพันธ์ 2560

หน่วยนับ : คน / ตำแหน่ง

ภาค/จังหวัด	รวมทั้งสิ้น		มาตรา 9						มาตรา 12		มาตรา 13		มาตรา 14			
	รวม (คน)	รวม (ตำแหน่ง)	ตลอดชีพ*		ทั่วไป		พิสูจน์สัญชาติเดิม		นำเข้ามาตาม MOU		ส่งเสริมการลงทุน		ชนกลุ่มน้อย		คนต่างด้าวที่เข้ามาทำงานในลักษณะไป-กลับ หรือตามฤดูกาล	
			คน	ตำแหน่ง	คน	ตำแหน่ง	คน	ตำแหน่ง	คน	ตำแหน่ง	คน	ตำแหน่ง	คน	ตำแหน่ง	คน	ตำแหน่ง
ที่ราชอาณาจักร	1,532,761	1,549,215	241	241	106,313	118,023	908,625	908,625	432,002	432,002	43,167	47,911	27,514	27,514	14,899	14,899
กรุงเทพมหานคร	291,837	301,510	1	1	53,849	60,874	113,010	113,010	91,672	91,672	30,622	33,270	2,683	2,683	-	-
ภูมิภาค	1,240,924	1,247,705	240	240	52,464	57,149	795,615	795,615	340,330	340,330	12,545	14,641	24,831	24,831	14,899	14,899
ปริมณฑล	539,088	539,747	-	-	11,715	12,140	374,574	374,574	149,138	149,138	1,019	1,253	2,642	2,642	-	-
ภาคกลาง	276,036	279,123	-	-	13,802	15,332	115,576	115,576	118,436	118,436	9,471	11,028	6,417	6,417	12,334	12,334
ภาคเหนือ	133,165	134,149	3	3	8,177	8,976	94,289	94,289	13,765	13,765	1,111	1,296	15,005	15,005	815	815
ภาคตะวันออกเฉียงเหนือ	23,283	23,488	1	1	3,632	3,756	4,869	4,869	12,822	12,822	441	522	375	375	1,143	1,143
ภาคใต้	269,352	271,198	236	236	15,138	16,945	206,307	206,307	46,169	46,169	503	542	392	392	607	607
กรุงเทพมหานคร	291,837	301,510	1	1	53,849	60,874	113,010	113,010	91,672	91,672	30,622	33,270	2,683	2,683	-	-
สำนักบริหารแรงงานต่างด้าว	83,540	93,141	-	-	53,232	60,234	-	-	-	-	30,308	32,907	-	-	-	-
สจก.1-10	208,297	208,369	1	1	617	640	113,010	113,010	91,672	91,672	314	363	2,683	2,683	-	-
สจก. 1 (สาทร, สจก.4 เดิม)	2,279	2,295	-	-	232	237	378	378	1,566	1,566	55	66	48	48	-	-
สจก. 2 (ราษฎร์บูรณะ, สจก.7 เดิม)	2,243	2,245	-	-	33	35	1,752	1,752	183	183	-	-	275	275	-	-
สจก. 3 (บางนา, สจก.8 เดิม)	27,259	27,283	-	-	78	78	12,661	12,661	13,931	13,931	160	184	429	429	-	-
สจก. 4 (นวมินทร์, สจก.9 เดิม)	19,477	19,475	-	-	19	15	8,569	8,569	10,705	10,705	4	6	180	180	-	-
สจก. 5 (มีนบุรี, สจก.10 เดิม)	61,055	61,062	-	-	125	128	25,982	25,982	34,155	34,155	76	80	717	717	-	-
สจก. 6 (บางพลัด, สจก.5 เดิม)	9,346	9,347	1	1	2	3	4,730	4,730	4,496	4,496	-	-	117	117	-	-
สจก. 7 (บรมราชชนนี, สจก.6 เดิม)	24,968	24,968	-	-	7	7	19,397	19,397	5,190	5,190	1	1	373	373	-	-
สจก. 8 (ราชดำเนิน, สจก.1 เดิม)	4,362	4,380	-	-	43	53	1,696	1,696	2,477	2,477	17	25	129	129	-	-
สจก. 9 (หลักสี่, สจก.2 เดิม)	28,612	28,602	-	-	18	8	18,711	18,711	9,841	9,841	1	1	41	41	-	-
สจก. 10 (วิภาวดีรังสิต, สจก.3 เดิม)	28,696	28,712	-	-	60	76	19,134	19,134	9,128	9,128	-	-	374	374	-	-

ภาค/จังหวัด	รวมทั้งสิ้น		มาตรา 9						มาตรา 12		มาตรา 13		มาตรา 14			
	รวม (คน)	รวม (ตำแหน่ง)	ตลอดชีพ*		ทั่วไป		พิสูจน์สัญชาติเดิม		นำเข้าตาม MOU		ส่งเสริมการลงทุน		ชนกลุ่มน้อย		คนต่างด้าวที่เข้ามาทำงานในลักษณะไป-กลับ หรือตามฤดูกาล	
			คน	ตำแหน่ง	คน	ตำแหน่ง	คน	ตำแหน่ง	คน	ตำแหน่ง	คน	ตำแหน่ง	คน	ตำแหน่ง	คน	ตำแหน่ง
ปริมาณพล	539,088	539,747	-	-	11,715	12,140	374,574	374,574	149,138	149,138	1,019	1,253	2,642	2,642	-	-
สมุทรปราการ	87,293	87,835	-	-	4,231	4,677	58,311	58,311	23,849	23,849	399	495	503	503	-	-
นนทบุรี	76,369	76,021	-	-	2,471	2,122	52,420	52,420	21,432	21,432	5	6	41	41	-	-
ปทุมธานี	168,023	168,353	-	-	2,403	2,617	119,291	119,291	45,508	45,508	497	613	324	324	-	-
นครปฐม	68,123	68,171	-	-	1,007	1,039	49,853	49,853	16,535	16,535	46	62	682	682	-	-
สมุทรสาคร	139,280	139,367	-	-	1,603	1,685	94,699	94,699	41,814	41,814	72	77	1,092	1,092	-	-
ภาคกลาง	276,036	279,123	-	-	13,802	15,332	115,576	115,576	118,436	118,436	9,471	11,028	6,417	6,417	12,334	12,334
พระนครศรีอยุธยา	12,883	13,351	-	-	826	873	3,181	3,181	7,012	7,012	1,681	2,102	183	183	-	-
อ่างทอง	1,180	1,182	-	-	83	83	596	596	444	444	35	37	22	22	-	-
ลพบุรี	11,075	11,195	-	-	336	443	2,722	2,722	7,892	7,892	81	94	44	44	-	-
สิงห์บุรี	576	579	-	-	55	54	179	179	304	304	18	22	20	20	-	-
ชัยนาท	387	390	-	-	49	52	218	218	97	97	-	-	23	23	-	-
สระบุรี	11,777	11,801	-	-	409	425	4,167	4,167	7,114	7,114	43	51	44	44	-	-
ชลบุรี	90,374	91,713	-	-	7,080	7,944	39,296	39,296	40,128	40,128	3,448	3,923	422	422	-	-
ระยอง	31,563	32,058	-	-	1,523	1,582	18,653	18,653	8,105	8,105	3,030	3,466	252	252	-	-
จันทบุรี	11,538	11,803	-	-	674	939	2,547	2,547	4,664	4,664	2	2	8	8	3,643	3,643
ตราด	4,028	4,049	-	-	283	304	51	51	1,828	1,828	2	2	240	240	1,624	1,624
ฉะเชิงเทรา	16,809	16,947	-	-	555	589	5,555	5,555	10,065	10,065	553	657	81	81	-	-
ปราจีนบุรี	6,730	6,820	-	-	342	352	1,073	1,073	4,835	4,835	456	536	24	24	-	-
นครนายก	5,649	5,648	-	-	114	113	1,134	1,134	4,396	4,396	-	-	5	5	-	-
สระแก้ว	7,550	7,544	-	-	130	124	102	102	266	266	-	-	-	-	7,052	7,052
ราชบุรี	11,845	11,856	-	-	97	100	7,722	7,722	1,616	1,616	55	63	2,355	2,355	-	-
กาญจนบุรี	9,946	9,947	-	-	190	191	2,755	2,755	4,480	4,480	-	-	2,506	2,506	15	15
สุพรรณบุรี	3,000	3,000	-	-	14	14	1,663	1,663	1,323	1,323	-	-	-	-	-	-
สมุทรสงคราม	4,192	4,186	-	-	12	6	3,685	3,685	479	479	-	-	16	16	-	-
เพชรบุรี	15,907	15,917	-	-	376	383	4,698	4,698	10,703	10,703	11	14	119	119	-	-
ประจวบคีรีขันธ์	19,027	19,137	-	-	654	761	15,579	15,579	2,685	2,685	56	59	53	53	-	-

ภาค/จังหวัด	รวมทั้งสิ้น		มาตรา 9						มาตรา 12		มาตรา 13		มาตรา 14			
	รวม (คน)	รวม (ตำแหน่ง)	ตลอดชีพ*		ทั่วไป		พิศุจน์สัญชาติเดิม		นำเข้าตาม MOU		ส่งเสริมการลงทุน		ชนกลุ่มน้อย		คนต่างด้าวที่เข้ามาทำงานในลักษณะไป-กลับ หรือตามฤดูกาล	
			คน	ตำแหน่ง	คน	ตำแหน่ง	คน	ตำแหน่ง	คน	ตำแหน่ง	คน	ตำแหน่ง	คน	ตำแหน่ง	คน	ตำแหน่ง
ภาคเหนือ	133,165	134,149	3	3	8,177	8,976	94,289	94,289	13,765	13,765	1,111	1,296	15,005	15,005	815	815
เชียงใหม่	73,064	73,832	-	-	5,040	5,694	58,034	58,034	914	914	627	741	8,449	8,449	-	-
ลำพูน	9,135	9,223	-	-	220	243	7,226	7,226	58	58	405	470	1,226	1,226	-	-
ลำปาง	1,504	1,505	-	-	222	223	983	983	100	100	-	-	199	199	-	-
อุตรดิตถ์	93	95	-	-	57	59	14	14	12	12	-	-	10	10	-	-
แพร่	526	527	3	3	1	2	387	387	134	134	-	-	1	1	-	-
น่าน	227	237	-	-	109	119	56	56	51	51	-	-	11	11	-	-
พะเยา	551	552	-	-	119	120	312	312	70	70	-	-	50	50	-	-
เชียงราย	9,312	9,406	-	-	899	991	4,817	4,817	428	428	7	9	3,097	3,097	64	64
แม่ฮ่องสอน	1,946	1,952	-	-	96	102	444	444	-	-	-	-	1,406	1,406	-	-
นครสวรรค์	3,613	3,617	-	-	224	228	2,462	2,462	899	899	-	-	28	28	-	-
อุทัยธานี	149	148	-	-	63	62	50	50	21	21	-	-	15	15	-	-
กำแพงเพชร	1,439	1,439	-	-	150	150	1,007	1,007	275	275	-	-	7	7	-	-
ตาก	21,586	21,605	-	-	326	343	14,406	14,406	5,644	5,644	23	25	436	436	751	751
สุโขทัย	396	394	-	-	100	98	138	138	140	140	-	-	18	18	-	-
พิษณุโลก	4,167	4,164	-	-	338	333	3,038	3,038	697	697	49	51	45	45	-	-
พิจิตร	1,085	1,086	-	-	97	98	577	577	407	407	-	-	4	4	-	-
เพชรบูรณ์	4,372	4,367	-	-	116	111	338	338	3,915	3,915	-	-	3	3	-	-

ภาค/จังหวัด	รวมทั้งสิ้น		มาตรา 9						มาตรา 12		มาตรา 13		มาตรา 14			
	รวม (คน)	รวม (ตำแหน่ง)	ตลอดชีพ*		ทั่วไป		พิศุจน์สัญชาติเดิม		นำเข้าตาม MOU		ส่งเสริมการลงทุน		ชนกลุ่มน้อย		คนต่างด้าวที่เข้ามาทำงานในลักษณะไป-กลับ หรือตามฤดูกาล	
			คน	ตำแหน่ง	คน	ตำแหน่ง	คน	ตำแหน่ง	คน	ตำแหน่ง	คน	ตำแหน่ง	คน	ตำแหน่ง	คน	ตำแหน่ง
ภาคตะวันออกเฉียงเหนือ	23,283	23,488	1	1	3,632	3,756	4,869	4,869	12,822	12,822	441	522	375	375	1,143	1,143
นครราชสีมา	9,624	9,746	-	-	774	818	2,263	2,263	5,885	5,885	421	499	281	281	-	-
บุรีรัมย์	593	596	-	-	196	199	117	117	277	277	3	3	-	-	-	-
สุรินทร์	1,192	1,192	-	-	20	20	76	76	86	86	-	-	-	-	1,010	1,010
ศรีสะเกษ	539	543	1	1	168	172	32	32	205	205	-	-	-	-	133	133
อุบลราชธานี	2,306	2,301	-	-	291	286	602	602	1,412	1,412	-	-	1	1	-	-
ยโสธร	136	136	-	-	43	43	50	50	43	43	-	-	-	-	-	-
ชัยภูมิ	345	346	-	-	125	126	68	68	145	145	1	1	6	6	-	-
อำนาจเจริญ	93	88	-	-	26	21	44	44	15	15	-	-	8	8	-	-
บึงกาฬ	397	397	-	-	-	-	142	142	255	255	-	-	-	-	-	-
หนองบัวลำภู	318	319	-	-	35	36	93	93	186	186	-	-	4	4	-	-
ขอนแก่น	3,653	3,648	-	-	401	396	418	418	2,830	2,830	3	3	1	1	-	-
อุดรธานี	662	744	-	-	438	517	29	29	167	167	11	14	17	17	-	-
เลย	337	346	-	-	41	50	75	75	176	176	-	-	45	45	-	-
หนองคาย	574	577	-	-	114	117	19	19	440	440	-	-	1	1	-	-
มหาสารคาม	395	393	-	-	207	205	94	94	94	94	-	-	-	-	-	-
ร้อยเอ็ด	416	417	-	-	171	172	147	147	93	93	-	-	5	5	-	-
กาฬสินธุ์	412	409	-	-	149	146	196	196	65	65	-	-	2	2	-	-
สกลนคร	470	467	-	-	224	221	48	48	198	198	-	-	-	-	-	-
นครพนม	318	317	-	-	105	104	27	27	182	182	1	1	3	3	-	-
มุกดาหาร	503	506	-	-	104	107	329	329	68	68	1	1	1	1	-	-

ภาค/จังหวัด	รวมทั้งสิ้น		มาตรา 9						มาตรา 12		มาตรา 13		มาตรา 14			
	รวม (คน)	รวม (ตำแหน่ง)	ตลอดชีพ*		ทั่วไป		พิศุจน์สัญชาติเดิม		นำเข้าตาม MOU		ส่งเสริมการลงทุน		ชนกลุ่มน้อย		คนต่างด้าวที่เข้ามาทำงานในลักษณะไป-กลับ หรือตามฤดูกาล	
			คน	ตำแหน่ง	คน	ตำแหน่ง	คน	ตำแหน่ง	คน	ตำแหน่ง	คน	ตำแหน่ง	คน	ตำแหน่ง	คน	ตำแหน่ง
ภาคใต้	269,352	271,198	236	236	15,138	16,945	206,307	206,307	46,169	46,169	503	542	392	392	607	607
นครศรีธรรมราช	21,772	21,773	236	236	124	125	14,260	14,260	7,152	7,152	-	-	-	-	-	-
กระบี่	15,763	15,874	-	-	956	1,067	13,297	13,297	1,419	1,419	15	15	76	76	-	-
พังงา	27,682	27,719	-	-	786	823	26,858	26,858	27	27	2	2	9	9	-	-
ภูเก็ต	17,972	19,427	-	-	7,696	9,127	8,941	8,941	1,022	1,022	281	305	32	32	-	-
สุราษฎร์ธานี	74,159	74,329	-	-	3,960	4,128	62,118	62,118	8,006	8,006	65	67	10	10	-	-
ระนอง	40,726	40,732	-	-	95	101	39,817	39,817	11	11	-	-	196	196	607	607
ชุมพร	9,791	9,783	-	-	141	133	6,221	6,221	3,420	3,420	7	7	2	2	-	-
สงขลา	40,089	40,105	-	-	621	626	20,278	20,278	19,063	19,063	123	134	4	4	-	-
สตูล	6,128	6,152	-	-	139	161	3,280	3,280	2,699	2,699	4	6	6	6	-	-
ตรัง	8,379	8,391	-	-	215	227	5,238	5,238	2,892	2,892	5	5	29	29	-	-
พัทลุง	341	338	-	-	77	74	94	94	164	164	-	-	6	6	-	-
ปัตตานี	3,487	3,491	-	-	110	114	3,167	3,167	208	208	-	-	2	2	-	-
ยะลา	1,419	1,437	-	-	114	132	1,213	1,213	71	71	1	1	20	20	-	-
นราธิวาส	1,644	1,647	-	-	104	107	1,525	1,525	15	15	-	-	-	-	-	-

หมายเหตุ : มาตรา 9 (ทั่วไป) และมาตรา 12 คนต่างด้าวหนึ่งคน สามารถทำงานได้มากกว่าหนึ่งตำแหน่ง

คนต่างด้าวประเภทตลอดชีพ สํารวจเมื่อวันที่ 3 มีนาคม 2560

ตารางที่ 4 จำนวนคนต่างด้าวมาตรา 9 ประเภทพหุสัญชาติ ที่ได้รับอนุญาตทำงานคงเหลือทั่วราชอาณาจักร

จำแนกตามรายจังหวัด สัญชาติ แยกเพศ

ข้อมูล ณ เดือน กุมภาพันธ์ 2560

หน่วยนับ : คน

ภาค/จังหวัด	พหุสัญชาติเดิม												
	นายจ้าง	รวมทั้งสิ้น			เมียนมา			ลาว			กัมพูชา		
		รวม	ชาย	หญิง	รวม	ชาย	หญิง	รวม	ชาย	หญิง	รวม	ชาย	หญิง
ทั่วราชอาณาจักร	186,602	908,625	516,028	392,597	747,886	428,781	319,105	62,674	31,739	30,935	98,065	55,508	42,557
กรุงเทพมหานคร	32,448	113,010	59,297	53,713	77,812	41,424	36,388	18,636	8,329	10,307	16,562	9,544	7,018
ภูมิภาค	154,154	795,615	456,731	338,884	670,074	387,357	282,717	44,038	23,410	20,628	81,503	45,964	35,539
ปริมณฑล	53,232	374,574	217,641	156,933	289,415	169,614	119,801	29,205	16,518	12,687	55,954	31,509	24,445
ภาคกลาง	37,823	115,576	65,436	50,140	84,155	48,610	35,545	8,500	4,080	4,420	22,921	12,746	10,175
ภาคเหนือ	25,326	94,289	48,911	45,378	93,595	48,641	44,954	527	187	340	167	83	84
ภาคตะวันออกเฉียงเหนือ	1,871	4,869	2,028	2,841	2,766	1,455	1,311	2,047	544	1,503	56	29	27
ภาคใต้	35,902	206,307	122,715	83,592	200,143	119,037	81,106	3,759	2,081	1,678	2,405	1,597	808
กรุงเทพมหานคร	32,448	113,010	59,297	53,713	77,812	41,424	36,388	18,636	8,329	10,307	16,562	9,544	7,018
สำนักบริหารแรงงานต่างด้าว	-	-	-	-	-	-	-	-	-	-	-	-	-
สจก. 1-10	32,448	113,010	59,297	53,713	77,812	41,424	36,388	18,636	8,329	10,307	16,562	9,544	7,018
สจก. 1 (สาทร, สจก.4 เดิม)	203	378	181	197	247	119	128	71	25	46	60	37	23
สจก. 2 (ราษฎร์บูรณะ, สจก.7 เดิม)	551	1,752	923	829	1,540	826	714	181	79	102	31	18	13
สจก. 3 (บางนา, สจก.8 เดิม)	6,041	12,661	5,969	6,692	6,313	2,979	3,334	4,399	1,907	2,492	1,949	1,083	866
สจก. 4 (นวมินทร์, สจก.9 เดิม)	3,827	8,569	4,069	4,500	4,804	2,107	2,697	2,096	1,025	1,071	1,669	937	732
สจก. 5 (มีนบุรี, สจก.10 เดิม)	3,288	25,982	15,871	10,111	14,251	9,110	5,141	3,332	1,781	1,551	8,399	4,980	3,419
สจก. 6 (บางพลัด, สจก.5 เดิม)	2,974	4,730	2,134	2,596	2,921	1,383	1,538	1,661	673	988	148	78	70
สจก. 7 (บรมราชชนนี, สจก.6 เดิม)	6,172	19,397	9,764	9,633	16,196	8,346	7,850	2,616	1,083	1,533	585	335	250
สจก. 8 (ราชดำเนิน, สจก.1 เดิม)	1,072	1,696	755	941	439	230	209	1,142	468	674	115	57	58
สจก. 9 (หลักสี่, สจก.2 เดิม)	2,237	18,711	9,232	9,479	15,180	7,523	7,657	1,904	763	1,141	1,627	946	681
สจก. 10 (วิภาวดีรังสิต, สจก.3 เดิม)	6,083	19,134	10,399	8,735	15,921	8,801	7,120	1,234	525	709	1,979	1,073	906

ภาค/จังหวัด	พิสูจน์สัญชาติเดิม												
	นายจ้าง	รวมทั้งสิ้น			เมียนมา			ลาว			กัมพูชา		
		รวม	ชาย	หญิง	รวม	ชาย	หญิง	รวม	ชาย	หญิง	รวม	ชาย	หญิง
ปริมณฑล	53,232	374,574	217,641	156,933	289,415	169,614	119,801	29,205	16,518	12,687	55,954	31,509	24,445
สมุทรปราการ	5,550	58,311	33,603	24,708	47,512	27,660	19,852	2,787	1,297	1,490	8,012	4,646	3,366
นนทบุรี	10,074	52,420	32,285	20,135	38,640	23,322	15,318	4,233	2,749	1,484	9,547	6,214	3,333
ปทุมธานี	13,630	119,291	73,599	45,692	69,438	45,822	23,616	15,949	9,546	6,403	33,904	18,231	15,673
นครปฐม	20,678	49,853	26,630	23,223	46,175	24,770	21,405	2,388	1,143	1,245	1,290	717	573
สมุทรสาคร	3,300	94,699	51,524	43,175	87,650	48,040	39,610	3,848	1,783	2,065	3,201	1,701	1,500
ภาคกลาง	37,823	115,576	65,436	50,140	84,155	48,610	35,545	8,500	4,080	4,420	22,921	12,746	10,175
พระนครศรีอยุธยา	825	3,181	1,863	1,318	2,477	1,485	992	300	161	139	404	217	187
อ่างทอง	312	596	349	247	529	319	210	15	5	10	52	25	27
ลพบุรี	651	2,722	1,892	830	2,328	1,737	591	33	12	21	361	143	218
สิงห์บุรี	83	179	98	81	121	76	45	30	7	23	28	15	13
ชัยนาท	62	218	145	73	215	143	72	-	-	-	3	2	1
สระบุรี	2,085	4,167	2,260	1,907	2,808	1,590	1,218	630	266	364	729	404	325
ชลบุรี	21,445	39,296	22,516	16,780	26,674	15,605	11,069	3,172	1,455	1,717	9,450	5,456	3,994
ระยอง	4,752	18,653	10,351	8,302	8,650	5,091	3,559	1,358	646	712	8,645	4,614	4,031
จันทบุรี	905	2,547	1,347	1,200	273	115	158	1,622	903	719	652	329	323
ตราด	34	51	30	21	25	11	14	8	6	2	18	13	5
ฉะเชิงเทรา	1,163	5,555	3,221	2,334	4,029	2,375	1,654	364	174	190	1,162	672	490
ปราจีนบุรี	341	1,073	633	440	544	378	166	207	92	115	322	163	159
นครนายก	162	1,134	649	485	948	541	407	63	29	34	123	79	44
สระแก้ว	45	102	47	55	52	26	26	18	3	15	32	18	14
ราชบุรี	1,227	7,722	3,777	3,945	7,498	3,647	3,851	80	41	39	144	89	55
กาญจนบุรี	693	2,755	1,438	1,317	2,696	1,423	1,273	52	11	41	7	4	3
สุพรรณบุรี	546	1,663	978	685	1,561	930	631	74	33	41	28	15	13
สมุทรสงคราม	598	3,685	2,122	1,563	3,685	2,122	1,563	-	-	-	-	-	0
เพชรบุรี	421	4,698	2,811	1,887	4,203	2,529	1,674	69	28	41	426	254	172
ประจวบคีรีขันธ์	1,473	15,579	8,909	6,670	14,839	8,467	6,372	405	208	197	335	234	101

ภาค/จังหวัด	พิสูจน์สัญชาติเดิม												
	นายจ้าง	รวมทั้งสิ้น			เมียนมา			ลาว			กัมพูชา		
		รวม	ชาย	หญิง	รวม	ชาย	หญิง	รวม	ชาย	หญิง	รวม	ชาย	หญิง
ภาคเหนือ	25,326	94,289	48,911	45,378	93,595	48,641	44,954	527	187	340	167	83	84
เชียงใหม่	14,620	58,034	29,767	28,267	57,881	29,695	28,186	126	57	69	27	15	12
ลำพูน	1,021	7,226	4,699	2,527	7,218	4,696	2,522	8	3	5	-	-	-
ลำปาง	842	983	558	425	972	555	417	10	2	8	1	1	-
อุตรดิตถ์	10	14	8	6	14	8	6	-	-	-	-	-	-
แพร่	133	387	190	197	301	156	145	76	27	49	10	7	3
น่าน	35	56	23	33	5	3	2	51	20	31	-	-	-
พะเยา	52	312	192	120	312	192	120	-	-	-	-	-	-
เชียงราย	1,897	4,817	2,587	2,230	4,799	2,580	2,219	17	7	10	1	-	1
แม่ฮ่องสอน	145	444	247	197	444	247	197	-	-	-	-	-	-
นครสวรรค์	1,195	2,462	1,589	873	2,376	1,564	812	74	20	54	12	5	7
อุทัยธานี	31	50	26	24	46	25	21	2	-	2	2	1	1
กำแพงเพชร	413	1,007	574	433	979	560	419	-	-	-	28	14	14
ตาก	3,684	14,406	5,972	8,434	14,386	5,965	8,421	11	3	8	9	4	5
สุโขทัย	64	138	84	54	138	84	54	-	-	-	-	-	-
พิษณุโลก	904	3,038	1,855	1,183	2,885	1,793	1,092	90	33	57	63	29	34
พิจิตร	210	577	324	253	501	302	199	62	15	47	14	7	7
เพชรบูรณ์	70	338	216	122	338	216	122	-	-	-	-	-	-

ภาค/จังหวัด	พิสูจน์สัญชาติเดิม												
	นายจ้าง	รวมทั้งสิ้น			เมียนมา			ลาว			กัมพูชา		
		รวม	ชาย	หญิง	รวม	ชาย	หญิง	รวม	ชาย	หญิง	รวม	ชาย	หญิง
ภาคตะวันออกเฉียงเหนือ	1,871	4,869	2,028	2,841	2,766	1,455	1,311	2,047	544	1,503	56	29	27
นครราชสีมา	254	2,263	1,178	1,085	2,169	1,135	1,034	65	30	35	29	13	16
บุรีรัมย์	84	117	39	78	52	25	27	64	14	50	1	-	1
สุรินทร์	54	76	32	44	31	15	16	45	17	28	-	-	-
ศรีสะเกษ	27	32	12	20	18	8	10	11	2	9	3	2	1
อุบลราชธานี	397	602	157	445	10	1	9	592	156	436	-	-	-
ยโสธร	46	50	14	36	5	2	3	45	12	33	-	-	-
ชัยภูมิ	32	68	26	42	68	26	42	-	-	-	-	-	-
อำนาจเจริญ	26	44	9	35	4	2	2	40	7	33	-	-	-
บึงกาฬ	104	142	24	118	1	1	-	141	23	118	-	-	-
หนองบัวลำภู	68	93	29	64	7	7	-	72	14	58	14	8	6
ขอนแก่น	134	418	194	224	205	110	95	213	84	129	-	-	-
อุดรธานี	21	29	12	17	18	10	8	11	2	9	-	-	-
เลย	29	75	50	25	71	47	24	2	1	1	2	2	-
หนองคาย	8	19	1	18	1	1	-	18	-	18	-	-	-
มหาสารคาม	73	94	36	58	23	16	7	71	20	51	-	-	-
ร้อยเอ็ด	114	147	41	106	24	14	10	122	26	96	1	1	-
กาฬสินธุ์	138	196	38	158	5	2	3	191	36	155	-	-	-
สกลนคร	47	48	19	29	22	14	8	25	5	20	1	-	1
นครพนม	14	27	14	13	15	9	6	11	4	7	1	1	-
มุกดาหาร	201	329	103	226	17	10	7	308	91	217	4	2	2

ภาค/จังหวัด	พิสูจน์สัญชาติเดิม												
	นายจ้าง	รวมทั้งสิ้น			เมียนมา			ลาว			กัมพูชา		
		รวม	ชาย	หญิง	รวม	ชาย	หญิง	รวม	ชาย	หญิง	รวม	ชาย	หญิง
ภาคใต้	35,902	206,307	122,715	83,592	200,143	119,037	81,106	3,759	2,081	1,678	2,405	1,597	808
นครศรีธรรมราช	866	14,260	8,634	5,626	13,493	8,158	5,335	562	330	232	205	146	59
กระบี่	3,439	13,297	7,974	5,323	12,386	7,399	4,987	823	507	316	88	68	20
พังงา	8,737	26,858	17,263	9,595	26,727	17,189	9,538	106	56	50	25	18	7
ภูเก็ต	967	8,941	5,344	3,597	8,802	5,277	3,525	135	63	72	4	4	-
สุราษฎร์ธานี	10,126	62,118	36,907	25,211	60,240	35,898	24,342	1,609	841	768	269	168	101
ระนอง	7,776	39,817	21,838	17,979	39,806	21,836	17,970	11	2	9	-	-	-
ชุมพร	405	6,221	3,616	2,605	6,191	3,608	2,583	29	8	21	1	-	1
สงขลา	1,840	20,278	11,847	8,431	19,512	11,390	8,122	157	86	71	609	371	238
สตูล	333	3,280	2,074	1,206	2,828	1,740	1,088	134	78	56	318	256	62
ตรัง	741	5,238	3,413	1,825	4,839	3,151	1,688	161	98	63	238	164	74
พัทลุง	39	94	57	37	85	53	32	7	3	4	2	1	1
ปัตตานี	277	3,167	1,964	1,203	2,578	1,607	971	13	8	5	576	349	227
ยะลา	199	1,213	801	412	1,189	787	402	1	-	1	23	14	9
นราธิวาส	157	1,525	983	542	1,467	944	523	11	1	10	47	38	9

ที่มา : จากรายงานอิเล็กทรอนิกส์เมล กองยุทธศาสตร์และแผนงาน

ตารางที่ 5 จำนวนคนต่างด้าวมาตรา 9 ประเภทนำเข้าตาม MOU ที่ได้รับอนุญาตทำงานคงเหลือทั่วราชอาณาจักร

จำแนกตามรายจังหวัด สัญชาติ แยกเพศ

ข้อมูล ณ เดือน กุมภาพันธ์ 2560

หน่วยนับ : คน

ภาค/จังหวัด	นำเข้าตาม MOU												
	นายจ้าง	รวมทั้งสิ้น			เมียนมา			ลาว			กัมพูชา		
		รวม	ชาย	หญิง	รวม	ชาย	หญิง	รวม	ชาย	หญิง	รวม	ชาย	หญิง
ทั่วราชอาณาจักร	40,327	432,002	250,436	181,566	212,689	127,496	85,193	48,553	23,775	24,778	170,760	99,165	71,595
กรุงเทพมหานคร	16,778	91,672	57,614	34,058	43,514	30,766	12,748	14,417	6,325	8,092	33,741	20,523	13,218
ภูมิภาค	23,549	340,330	192,822	147,508	169,175	96,730	72,445	34,136	17,450	16,686	137,019	78,642	58,377
ปริมณฑล	10,821	149,138	83,918	65,220	81,342	45,844	35,498	13,343	7,236	6,107	54,453	30,838	23,615
ภาคกลาง	6,182	118,436	68,400	50,036	39,834	23,585	16,249	10,773	5,230	5,543	67,829	39,585	28,244
ภาคเหนือ	1,169	13,765	6,057	7,708	12,475	5,340	7,135	686	312	374	604	405	199
ภาคตะวันออกเฉียงเหนือ	1,755	12,822	6,408	6,414	5,981	3,144	2,837	3,444	1,342	2,102	3,397	1,922	1,475
ภาคใต้	3,622	46,169	28,039	18,130	29,543	18,817	10,726	5,890	3,330	2,560	10,736	5,892	4,844
กรุงเทพมหานคร	16,778	91,672	57,614	34,058	43,514	30,766	12,748	14,417	6,325	8,092	33,741	20,523	13,218
สำนักบริหารแรงงานต่างด้าว	-	-	-	-	-	-	-	-	-	-	-	-	-
สจก. 1-10	16,778	91,672	57,614	34,058	43,514	30,766	12,748	14,417	6,325	8,092	33,741	20,523	13,218
สจก. 1 (สาทร, สจก.4 เดิม)	147	1,566	828	738	721	404	317	53	15	38	792	409	383
สจก. 2 (ราษฎร์บูรณะ, สจก.7 เดิม)	44	183	71	112	139	49	90	22	11	11	22	11	11
สจก. 3 (บางนา, สจก.8 เดิม)	2,273	13,931	9,597	4,334	5,732	4,769	963	1,876	664	1,212	6,323	4,164	2,159
สจก. 4 (นวมินทร์, สจก.9 เดิม)	1,514	10,705	6,716	3,989	4,229	3,196	1,033	1,686	729	957	4,790	2,791	1,999
สจก. 5 (มีนบุรี, สจก.10 เดิม)	2,511	34,155	20,741	13,414	17,995	11,637	6,358	3,355	1,594	1,761	12,805	7,510	5,295
สจก. 6 (บางพลัด, สจก.5 เดิม)	1,610	4,496	2,647	1,849	1,878	1,410	468	1,952	843	1,109	666	394	272
สจก. 7 (บรมราชชนนี, สจก.6 เดิม)	660	5,190	2,816	2,374	3,100	1,809	1,291	1,400	579	821	690	428	262
สจก. 8 (ราชดำเนิน, สจก.1 เดิม)	1,630	2,477	1,088	1,389	717	370	347	1,428	543	885	332	175	157
สจก. 9 (หลักสี่, สจก.2 เดิม)	292	9,841	7,043	2,798	5,448	4,335	1,113	1,524	837	687	2,869	1,871	998
สจก. 10 (วิภาวดีรังสิต, สจก.3 เดิม)	6,097	9,128	6,067	3,061	3,555	2,787	768	1,121	510	611	4,452	2,770	1,682

ภาค/จังหวัด	นำเข้าตาม MOU												
	นายจ้าง	รวมทั้งสิ้น			เมียนมา			ลาว			กัมพูชา		
		รวม	ชาย	หญิง	รวม	ชาย	หญิง	รวม	ชาย	หญิง	รวม	ชาย	หญิง
ปริมาตร	10,821	149,138	83,918	65,220	81,342	45,844	35,498	13,343	7,236	6,107	54,453	30,838	23,615
สมุทรปราการ	2,799	23,849	13,611	10,238	8,975	5,266	3,709	1,710	876	834	13,164	7,469	5,695
นนทบุรี	739	21,432	14,206	7,226	7,719	5,514	2,205	3,562	1,827	1,735	10,151	6,865	3,286
ปทุมธานี	1,734	45,508	25,346	20,162	13,987	8,653	5,334	4,571	2,480	2,091	26,950	14,213	12,737
นครปฐม	4,226	16,535	10,145	6,390	13,329	8,284	5,045	1,276	699	577	1,930	1,162	768
สมุทรสาคร	1,323	41,814	20,610	21,204	37,332	18,127	19,205	2,224	1,354	870	2,258	1,129	1,129
ภาคกลาง	6,182	118,436	68,400	50,036	39,834	23,585	16,249	10,773	5,230	5,543	67,829	39,585	28,244
พระนครศรีอยุธยา	401	7,012	3,545	3,467	2,720	1,240	1,480	1,483	707	776	2,809	1,598	1,211
อ่างทอง	241	444	270	174	382	237	145	8	4	4	54	29	25
ลพบุรี	339	7,892	4,350	3,542	3,919	2,205	1,714	279	110	169	3,694	2,035	1,659
สิงห์บุรี	17	304	136	168	107	35	72	53	25	28	144	76	68
ชัยนาท	15	97	61	36	80	50	30	11	7	4	6	4	2
สระบุรี	415	7,114	4,555	2,559	2,004	1,749	255	2,029	1,017	1,012	3,081	1,789	1,292
ชลบุรี	914	40,128	23,053	17,075	3,986	2,542	1,444	2,988	1,367	1,621	33,154	19,144	14,010
ระยอง	821	8,105	5,239	2,866	999	680	319	736	400	336	6,370	4,159	2,211
จันทบุรี	801	4,664	2,601	2,063	22	13	9	1,061	561	500	3,581	2,027	1,554
ตราด	449	1,828	959	869	20	20	-	48	31	17	1,760	908	852
ฉะเชิงเทรา	478	10,065	6,197	3,868	3,544	2,162	1,382	284	147	137	6,237	3,888	2,349
ปราจีนบุรี	308	4,835	3,067	1,768	1,566	1,217	349	692	339	353	2,577	1,511	1,066
นครนายก	171	4,396	2,036	2,360	2,347	996	1,351	140	65	75	1,909	975	934
สระแก้ว	61	266	137	129	-	-	-	46	22	24	220	115	105
ราชบุรี	69	1,616	930	686	964	605	359	267	109	158	385	216	169
กาญจนบุรี	62	4,480	2,306	2,174	4,224	2,178	2,046	63	23	40	193	105	88
สุพรรณบุรี	100	1,323	792	531	789	471	318	147	89	58	387	232	155
สมุทรสงคราม	37	479	281	198	366	230	136	18	9	9	95	42	53
เพชรบุรี	431	10,703	6,352	4,351	9,564	5,666	3,898	189	99	90	950	587	363
ประจวบคีรีขันธ์	52	2,685	1,533	1,152	2,231	1,289	942	231	99	132	223	145	78

ภาค/จังหวัด	นำเข้าตาม MOU												
	นายจ้าง	รวมทั้งสิ้น			เมียนมา			ลาว			กัมพูชา		
		รวม	ชาย	หญิง	รวม	ชาย	หญิง	รวม	ชาย	หญิง	รวม	ชาย	หญิง
ภาคเหนือ	1,169	13,765	6,057	7,708	12,475	5,340	7,135	686	312	374	604	405	199
เชียงใหม่	228	914	607	307	675	442	233	103	62	41	136	103	33
ลำพูน	9	58	25	33	29	11	18	18	10	8	11	4	7
ลำปาง	33	100	68	32	84	60	24	10	4	6	6	4	2
อุตรดิตถ์	2	12	10	2	-	-	-	2	2	-	10	8	2
แพร่	18	134	46	88	105	29	76	25	13	12	4	4	-
น่าน	26	51	24	27	34	14	20	11	6	5	6	4	2
พะเยา	25	70	17	53	48	7	41	20	9	11	2	1	1
เชียงราย	217	428	198	230	183	91	92	159	52	107	86	55	31
แม่ฮ่องสอน	-	-	-	-	-	-	-	-	-	-	-	-	-
นครสวรรค์	132	899	580	319	626	426	200	106	44	62	167	110	57
อุทัยธานี	12	21	11	10	2	2	-	11	7	4	8	2	6
กำแพงเพชร	63	275	176	99	252	168	84	11	2	9	12	6	6
ตาก	53	5,644	1,492	4,152	5,637	1,491	4,146	6	1	5	1	-	1
สุโขทัย	24	140	122	18	124	117	7	11	5	6	5	-	5
พิษณุโลก	162	697	538	159	534	447	87	87	35	52	76	56	20
พิจิตร	138	407	250	157	355	217	138	17	9	8	35	24	11
เพชรบูรณ์	27	3,915	1,893	2,022	3,787	1,818	1,969	89	51	38	39	24	15

ภาค/จังหวัด	นำเข้าตาม MOU												
	นายจ้าง	รวมทั้งสิ้น			เมียนมา			ลาว			กัมพูชา		
		รวม	ชาย	หญิง	รวม	ชาย	หญิง	รวม	ชาย	หญิง	รวม	ชาย	หญิง
ภาคตะวันออกเฉียงเหนือ	1,755	12,822	6,408	6,414	5,981	3,144	2,837	3,444	1,342	2,102	3,397	1,922	1,475
นครราชสีมา	357	5,885	2,631	3,254	2,197	670	1,527	924	428	496	2,764	1,533	1,231
บุรีรัมย์	65	277	146	131	34	15	19	67	29	38	176	102	74
สุรินทร์	17	86	55	31	1	1	-	9	2	7	76	52	24
ศรีสะเกษ	50	205	117	88	15	15	-	63	23	40	127	79	48
อุบลราชธานี	182	1,412	1,031	381	1,059	877	182	353	154	199	-	-	-
ยโสธร	31	43	17	26	4	2	2	36	12	24	3	3	-
ชัยภูมิ	29	145	64	81	107	43	64	17	9	8	21	12	9
อำนาจเจริญ	10	15	3	12	-	-	-	15	3	12	-	-	-
บึงกาฬ	50	255	146	109	122	122	-	125	16	109	8	8	-
หนองบัวลำภู	26	186	116	70	42	34	8	23	7	16	121	75	46
ขอนแก่น	252	2,830	1,554	1,276	2,231	1,265	966	541	257	284	58	32	26
อุดรธานี	66	167	74	93	35	30	5	127	41	86	5	3	2
เลย	58	176	74	102	15	5	10	138	56	82	23	13	10
หนองคาย	234	440	174	266	19	13	6	420	160	260	1	1	-
มหาสารคาม	9	94	50	44	59	32	27	24	11	13	11	7	4
ร้อยเอ็ด	57	93	42	51	29	12	17	61	28	33	3	2	1
กาฬสินธุ์	14	65	11	54	10	6	4	55	5	50	-	-	-
สกลนคร	94	198	26	172	2	2	-	196	24	172	-	-	-
นครพนม	116	182	46	136	-	-	-	182	46	136	-	-	-
มุกดาหาร	38	68	31	37	-	-	-	68	31	37	-	-	-

ภาค/จังหวัด	นำเข้าตาม MOU												
	นายจ้าง	รวมทั้งสิ้น			เมียนมา			ลาว			กัมพูชา		
		รวม	ชาย	หญิง	รวม	ชาย	หญิง	รวม	ชาย	หญิง	รวม	ชาย	หญิง
ภาคใต้	3,622	46,169	28,039	18,130	29,543	18,817	10,726	5,890	3,330	2,560	10,736	5,892	4,844
นครศรีธรรมราช	824	7,152	5,098	2,054	5,771	4,275	1,496	669	378	291	712	445	267
กระบี่	150	1,419	949	470	689	532	157	509	286	223	221	131	90
พังงา	10	27	22	5	20	19	1	7	3	4	-	-	-
ภูเก็ต	86	1,022	747	275	766	601	165	35	17	18	221	129	92
สุราษฎร์ธานี	874	8,006	5,369	2,637	4,834	3,576	1,258	2,366	1,343	1,023	806	450	356
ระนอง	5	11	7	4	4	4	-	4	2	2	3	1	2
ชุมพร	701	3,420	1,944	1,476	2,887	1,665	1,222	263	142	121	270	137	133
สงขลา	505	19,063	10,225	8,838	11,148	6,002	5,146	1,037	555	482	6,878	3,668	3,210
สตูล	229	2,699	1,832	867	1,948	1,320	628	309	202	107	442	310	132
ตรัง	129	2,892	1,514	1,378	1,376	745	631	514	294	220	1,002	475	527
พัทลุง	47	164	104	60	22	17	5	113	69	44	29	18	11
ปัตตานี	46	208	158	50	20	14	6	46	23	23	142	121	21
ยะลา	15	71	57	14	55	44	11	14	12	2	2	1	1
นราธิวาส	1	15	13	2	3	3	-	4	4	-	8	6	2

ที่มา : จากรายงานอิเล็กทรอนิกส์เมล กองยุทธศาสตร์และแผนงาน

ภาค/จังหวัด	รวมทั้งสิ้น			คนต่างด้าวที่เข้ามาทำงานในลักษณะไป-กลับ หรือตามฤดูกาล								
				เมียนมา			ลาว			กัมพูชา		
	รวม	ชาย	หญิง	รวม	ชาย	หญิง	รวม	ชาย	หญิง	รวม	ชาย	หญิง
ภาคใต้	607	414	193	607	414	193	-	-	-	-	-	-
ระนอง	607	414	193	607	414	193	-	-	-	-	-	-
ชุมพร	-	-	-	-	-	-	-	-	-	-	-	-
สงขลา	-	-	-	-	-	-	-	-	-	-	-	-
สตูล	-	-	-	-	-	-	-	-	-	-	-	-
ยะลา	-	-	-	-	-	-	-	-	-	-	-	-
นราธิวาส	-	-	-	-	-	-	-	-	-	-	-	-

หมายเหตุ : 1. ประเทศที่มีชายแดนติดกับประเทศไทย ได้แก่ เมียนมา ลาว กัมพูชา และมาเลเซีย

- มติกรม.เมื่อวันที่ 18 กุมภาพันธ์ 2558 เห็นชอบแนวทางการดำเนินการจัดระบบการจ้างคนต่างด้าวสัญชาติเมียนมา ลาว กัมพูชาที่เข้ามาทำงานในลักษณะไป - กลับ หรือตามฤดูกาล (ขณะนี้ดำเนินการเฉพาะสัญชาติกัมพูชาและสัญชาติเมียนมา)
- จังหวัดเริ่มออกใบอนุญาตทำงานครั้งแรกเมื่อวันที่ 14 กันยายน 2558

ตารางที่ 7 จำนวนคนต่างด้าวที่ได้รับอนุญาตทำงานคงเหลือทั่วราชอาณาจักร

จำแนกตามลักษณะการเข้าเมืองและประเภทคนต่างด้าวรวมรายเดือน

ข้อมูล ณ เดือน

กุมภาพันธ์ 2560

หน่วยนับ : คน

เดือน	กทม	ภูมิภาค	รวม	มาตรา 9									มาตรา 12			มาตรา 13			มาตรา 14					
				ตลอดชีพ*			ทั่วไป			พิสูจน์สัญชาติเดิม			นำเข้าตาม MOU			ส่งเสริมการลงทุน			ชนกลุ่มน้อย			คนต่างด้าวที่เข้ามาทำงาน ในลักษณะไป-กลับ หรือตามฤดูกาล		
				กทม	ภูมิภาค	รวม	กทม	ภูมิภาค	รวม	กทม	ภูมิภาค	รวม	กทม	ภูมิภาค	รวม	กทม	ภูมิภาค	รวม	กทม	ภูมิภาค	รวม	กทม	ภูมิภาค	รวม
กพ.59	212,070	1,330,139	1,542,209	1	494	495	54,107	51,086	105,193	74,979	990,802	1,065,781	52,441	240,239	292,680	28,096	12,900	40,996	2,446	26,925	29,371	-	7,693	7,693
มีค.59	221,881	1,326,929	1,548,810	1	494	495	54,295	51,286	105,581	75,302	982,708	1,058,010	61,125	245,335	306,460	28,689	13,027	41,716	2,469	27,541	30,010	-	6,538	6,538
เมย.59	232,463	1,325,315	1,557,778	1	494	495	53,509	49,303	102,812	83,615	977,992	1,061,607	63,927	251,795	315,722	28,950	12,945	41,895	2,461	27,428	29,889	-	5,358	5,358
พค.59	234,964	1,304,511	1,539,475	1	494	495	53,343	47,783	101,126	82,887	956,626	1,039,513	66,877	256,393	323,270	29,309	12,987	42,296	2,547	26,467	29,014	-	3,761	3,761
มิย.59	272,929	1,254,552	1,527,481	1	494	495	53,336	47,893	101,229	110,587	907,981	1,018,568	76,889	255,934	332,823	29,468	13,083	42,551	2,648	25,618	28,266	-	3,549	3,549
กค.59	284,411	1,279,695	1,564,106	1	494	495	53,114	47,710	100,824	126,432	926,373	1,052,805	72,490	263,046	335,536	29,692	12,844	42,536	2,682	25,271	27,953	-	3,957	3,957
สค.59	272,373	1,217,559	1,489,932	1	494	495	52,822	47,961	100,783	108,398	855,732	964,130	78,412	271,773	350,185	30,001	12,809	42,810	2,739	24,823	27,562	-	3,967	3,967
กย.59	274,448	1,236,292	1,510,740	1	494	495	53,273	49,412	102,685	107,861	857,971	965,832	80,320	285,465	365,785	30,189	12,899	43,088	2,804	24,647	27,451	-	5,404	5,404
ตค.59	262,651	1,223,145	1,485,796	1	494	495	53,666	50,191	103,857	104,505	827,634	932,139	71,273	299,441	370,714	30,432	12,935	43,367	2,774	25,930	28,704	-	6,520	6,520
พย.59	268,871	1,213,543	1,482,414	1	494	495	53,735	50,971	104,706	106,290	809,802	916,092	75,678	306,288	381,966	30,363	12,800	43,163	2,804	26,156	28,960	-	7,032	7,032
ธค.59	256,232	1,220,609	1,476,841	1	494	495	53,881	52,125	106,006	91,228	806,600	897,828	77,858	314,891	392,749	30,431	12,744	43,175	2,833	25,998	28,831	-	7,757	7,757
มค.60	252,832	1,217,393	1,470,225	1	494	495	53,588	52,180	105,768	92,324	788,925	881,249	73,826	325,916	399,742	30,363	12,540	42,903	2,730	25,663	28,393	-	11,675	11,675
กพ.60	291,837	1,240,924	1,532,761	1	240	241	53,849	52,464	106,313	113,010	795,615	908,625	91,672	340,330	432,002	30,622	12,545	43,167	2,683	24,831	27,514	-	14,899	14,899

หมายเหตุ : คนต่างด้าวประเภทตลอดชีพ มีจำนวน 241 คน จากการสำรวจเมื่อวันที่ 3 มีนาคม 2560

มาตรา 14 คนต่างด้าวที่เข้ามาทำงานในลักษณะไป - กลับ หรือตามฤดูกาล จังหวัดเริ่มออกใบอนุญาตทำงานครั้งแรก เมื่อวันที่ 14 กันยายน 2558

ตารางที่ 8 จำนวนคนต่างด้าวที่ได้รับอนุญาตทำงานคงเหลือทั่วราชอาณาจักร

จำแนกตามลักษณะการเข้าเมืองและประเภทคนต่างด้าวมรายเดือน

ข้อมูล ณ เดือน กุมภาพันธ์ 2560

หน่วยนับ : ตำแหน่ง

เดือน	กทม	ภูมิภาค	รวม	มาตรา 9									มาตรา 12			มาตรา 13			มาตรา 14 คนต่างด้าวที่เข้ามาทำงานในลักษณะไป-กลับ หรือตามฤดูกาล					
				ตลอดชีพ*			ทั่วไป			พิสูจน์สัญชาติเดิม			นำเข้ามาตาม MOU			ส่งเสริมการลงทุน			ชนกลุ่มน้อย					
				กทม	ภูมิภาค	รวม	กทม	ภูมิภาค	รวม	กทม	ภูมิภาค	รวม	กทม	ภูมิภาค	รวม	กทม	ภูมิภาค	รวม	กทม	ภูมิภาค	รวม	กทม	ภูมิภาค	รวม
กพ.59	220,064	1,336,106	1,556,170	1	494	495	60,237	55,356	115,593	74,979	990,802	1,065,781	52,441	240,239	292,680	29,960	14,597	44,557	2,446	26,925	29,371	-	7,693	7,693
มีค.59	229,968	1,332,948	1,562,916	1	494	495	60,427	55,594	116,021	75,302	982,708	1,058,010	61,125	245,335	306,460	30,644	14,738	45,382	2,469	27,541	30,010	-	6,538	6,538
เมย.59	240,634	1,331,326	1,571,960	1	494	495	59,712	53,574	113,286	83,615	977,992	1,061,607	63,927	251,795	315,722	30,918	14,685	45,603	2,461	27,428	29,889	-	5,358	5,358
พค.59	243,276	1,310,555	1,553,831	1	494	495	59,592	52,069	111,661	82,887	956,626	1,039,513	66,877	256,393	323,270	31,372	14,745	46,117	2,547	26,467	29,014	-	3,761	3,761
มิย.59	281,232	1,260,657	1,541,889	1	494	495	59,510	52,224	111,734	110,587	907,981	1,018,568	76,889	255,934	332,823	31,597	14,857	46,454	2,648	25,618	28,266	-	3,549	3,549
กค.59	292,899	1,285,935	1,578,834	1	494	495	59,348	52,148	111,496	126,432	926,373	1,052,805	72,490	263,046	335,536	31,946	14,646	46,592	2,682	25,271	27,953	-	3,957	3,957
สค.59	280,955	1,223,798	1,504,753	1	494	495	59,064	52,373	111,437	108,398	855,732	964,130	78,412	271,773	350,185	32,341	14,636	46,977	2,739	24,823	27,562	-	3,967	3,967
กย.59	283,184	1,242,705	1,525,889	1	494	495	59,545	53,861	113,406	107,861	857,971	965,832	80,320	285,465	365,785	32,653	14,863	47,516	2,804	24,647	27,451	-	5,404	5,404
ตค.59	271,614	1,229,653	1,501,267	1	494	495	60,098	54,713	114,811	104,505	827,634	932,139	71,273	299,441	370,714	32,963	14,921	47,884	2,774	25,930	28,704	-	6,520	6,520
พย.59	278,083	1,220,071	1,498,154	1	494	495	60,410	55,472	115,882	106,290	809,802	916,092	75,678	306,288	381,966	32,900	14,827	47,727	2,804	26,156	28,960	-	7,032	7,032
ธค.59	265,638	1,227,256	1,492,894	1	494	495	60,720	56,731	117,451	91,228	806,600	897,828	77,858	314,891	392,749	32,998	14,785	47,783	2,833	25,998	28,831	-	7,757	7,757
มค.60	262,338	1,223,967	1,486,305	1	494	495	60,473	56,688	117,161	92,324	788,925	881,249	73,826	325,916	399,742	32,984	14,606	47,590	2,730	25,663	28,393	-	11,675	11,675
กพ.60	301,510	1,247,705	1,549,215	1	240	241	60,874	57,149	118,023	113,010	795,615	908,625	91,672	340,330	432,002	33,270	14,641	47,911	2,683	24,831	27,514	-	14,899	14,899

หมายเหตุ : คนต่างด้าวประเภทตลอดชีพ มีจำนวน 241 คน จากการสำรวจเมื่อวันที่ 3 มีนาคม 2560

มาตรา 14 คนต่างด้าวที่เข้ามาทำงานในลักษณะไป - กลับ หรือตามฤดูกาล จังหวัดเริ่มออกใบอนุญาตทำงานครั้งแรก เมื่อวันที่ 14 กันยายน 2558

ตารางที่ 10 จำนวนคนต่างด้าวมาตรา 9 (ทั่วไป) ที่ได้รับอนุญาตคงเหลือที่ราชอาณาจักร

จำแนกตามประเภทอาชีพและสัญชาติ

ข้อมูล ณ เดือน กุมภาพันธ์ 2560

หน่วยนับ : ตำแหน่ง

ประเภทอาชีพ	รวม (ตำแหน่ง)	สัญชาติ									
		ญี่ปุ่น	จีน	ฟิลิปปินส์	อินเดีย	อังกฤษ	อเมริกา	เกาหลีใต้	ฝรั่งเศส	จีนไต้หวัน	ออสเตรเลีย
รวมทั้งสิ้น	118,023	15,182	14,621	13,657	9,356	9,291	7,579	4,502	3,837	3,331	2,637
ผู้จัดการฝ่ายอื่นๆ	35,916	7,176	4,124	1,574	4,110	2,241	1,046	1,614	1,528	1,159	876
ผู้ประกอบการอาชีพด้านการสอน	27,227	688	3,744	8,537	476	3,799	3,675	239	319	177	542
กรรมการผู้จัดการ ผู้บริหารระดับสูง	22,456	3,751	2,313	107	2,640	1,562	841	1,382	1,027	1,243	569
ผู้ประกอบการวิชาชีพด้านธุรกิจ	5,840	664	1,209	770	439	224	132	173	126	98	66
ผู้ประกอบการวิชาชีพด้านสังคมศาสตร์ บรมณารักษ์และด้านงานสารสนเทศ	2,618	93	102	179	37	128	792	218	49	26	132
ผู้จัดการฝ่ายผลิตและฝ่ายปฏิบัติการ	2,540	399	351	152	204	153	62	88	129	143	61
ช่างเทคนิคด้านต่างๆ ผู้ตรวจสอบคุณภาพและความปลอดภัย	2,361	466	689	116	204	77	31	60	29	118	28
ผู้จัดการทั่วไป	1,865	280	133	47	119	214	50	96	128	42	64
สถาปนิก วิศวกร	1,818	356	403	129	199	67	25	72	30	54	28
ผู้ให้บริการส่วนบุคคล แม่บ้าน พ่อครัว	1,809	260	166	77	323	49	48	73	114	13	30
อาชีพอื่นๆ	13,573	1,049	1,387	1,969	605	777	877	487	358	258	241

หมายเหตุ : อาชีพอื่นๆ หมายถึง ประเภทอาชีพอื่นๆที่มีจำนวนคนต่างด้าวทำงานในแต่ละตำแหน่งน้อยกว่าตำแหน่งงานใน 10 อันดับแรก

ตารางที่ 10 (ต่อ) จำนวนคนต่างด้าวมาตรา 9 (ทั่วไป) ที่ได้รับอนุญาตคงเหลือทั่วราชอาณาจักร

จำแนกตามประเภทอาชีพและสัญชาติ

ข้อมูล ณ เดือน กุมภาพันธ์ 2560

หน่วยนับ : ตำแหน่ง

ประเภทอาชีพ	สัญชาติ										
	เยอรมัน	รัสเซีย	มาเลเซีย	เมียนมา	อิตาลี	แคนาดา	สิงคโปร์	สวีเดน	เนเธอร์แลนด์	ปากีสถาน	สัญชาติอื่นๆ
รวมทั้งสิ้น	2,462	2,326	2,018	1,753	1,666	1,615	1,551	1,113	1,112	1,088	17,326
ผู้จัดการฝ่ายอื่นๆ	880	775	835	459	597	281	624	388	375	482	4,772
ผู้ประกอบการอาชีพด้านการสอน	224	149	83	136	78	740	92	69	130	48	3,282
กรรมการผู้จัดการ ผู้บริหารระดับสูง	622	560	493	170	431	236	488	290	276	357	3,098
ผู้ประกอบการวิชาชีพด้านธุรกิจ	87	258	67	308	44	35	41	55	39	47	958
ผู้ประกอบการวิชาชีพด้านสังคมศาสตร์ บรรณารักษ์และด้านงานสารสนเทศ	55	34	17	129	14	112	49	12	31	17	392
ผู้จัดการฝ่ายผลิตและฝ่ายปฏิบัติการ	64	18	88	44	94	25	39	28	38	22	338
ช่างเทคนิคด้านต่างๆ ผู้ตรวจสอบคุณภาพและความปลอดภัย	46	11	53	49	13	12	23	23	13	11	289
ผู้จัดการทั่วไป	89	61	48	28	65	15	22	30	41	16	277
สถาปนิก วิศวกร	30	6	84	68	3	8	34	38	9	6	169
ผู้ให้บริการส่วนบุคคล แม่บ้าน พ่อครัว	53	21	34	9	145	12	13	23	8	19	319
อาชีพอื่นๆ	312	433	216	353	182	139	126	157	152	63	3,432

หมายเหตุ : อาชีพอื่นๆ หมายถึง ประเภทอาชีพอื่นๆที่มีจำนวนคนต่างด้าวทำงานในแต่ละตำแหน่งน้อยกว่าตำแหน่งงานใน 10 อันดับแรก

ตารางที่ 12 จำนวนคนต่างด้าวมาตรา 9 (ทั่วไป) ที่ได้รับอนุญาตคงเหลือชั่วคราวอาณาจักร

จำแนกตามประเภทกิจการและสัญชาติ

ข้อมูล ณ เดือน กุมภาพันธ์ 2560

หน่วยนับ : ตำแหน่ง

ประเภทกิจการ	รวม (ตำแหน่ง)	สัญชาติ									
		ญี่ปุ่น	จีน	ฟิลิปปินส์	อินเดีย	อังกฤษ	อเมริกา	เกาหลีใต้	ฝรั่งเศส	จีนไต้หวัน	ออสเตรเลีย
รวมทั้งสิ้น	118,023	15,182	14,621	13,657	9,356	9,291	7,579	4,502	3,837	3,331	2,637
การศึกษา มหาวิทยาลัย และวิทยาลัย	28,762	760	3,883	8,892	545	3,965	3,815	264	343	202	605
โรงแรมและภัตตาคาร	11,460	766	665	1,561	878	694	267	506	890	79	310
การขายส่ง และการค้าเพื่อค้าขายหน้า	10,717	1,750	1,537	265	2,443	245	172	367	225	415	130
บริการด้านธุรกิจอื่นๆ	9,832	1,600	701	495	445	1,280	590	410	561	128	431
การขายปลีก	6,297	637	928	131	1,751	211	94	282	178	178	58
บริการด้านขนส่งและบริการด้านการท่องเที่ยว	4,747	622	602	90	188	201	73	388	169	82	88
การก่อสร้าง	4,176	1,265	559	195	193	231	77	285	129	117	77
การบริการด้านสุขภาพและสังคมสงเคราะห์	3,431	177	146	532	76	162	752	225	61	31	127
บริการด้านอสังหาริมทรัพย์	3,097	359	310	155	112	383	78	72	167	44	82
องค์กรธุรกิจ สำนักงานภูมิภาค	2,977	380	153	262	129	123	569	274	85	83	88
กิจการอื่นๆ	32,527	6,866	5,137	1,079	2,596	1,796	1,092	1,429	1,029	1,972	641

หมายเหตุ : กิจการอื่นๆ หมายถึง ประเภทกิจการอื่นๆที่มีจำนวนคนต่างด้าวทำงานในแต่ละตำแหน่งน้อยกว่าตำแหน่งงานใน 10 อันดับแรก

ตารางที่ 12 (ต่อ) จำนวนคนต่างด้าวมาตรา 9 (ทั่วไป) ที่ได้รับอนุญาตคงเหลือชั่วคราวอาณาจักร

จำแนกตามประเภทกิจการและสัญชาติ

ข้อมูล ณ เดือน กุมภาพันธ์ 2560

หน่วยนับ : ตำแหน่ง

ประเภทกิจการ	สัญชาติ										
	เยอรมัน	รัสเซีย	มาเลเซีย	เมียนมา	อิตาลี	แคนาดา	สิงคโปร์	สวีเดน	เนเธอร์แลนด์	ปากีสถาน	สัญชาติอื่นๆ
รวมทั้งสิ้น	2,462	2,326	2,018	1,753	1,666	1,615	1,551	1,113	1,112	1,088	17,326
การศึกษา มหาวิทยาลัย และวิทยาลัย	246	154	93	175	88	778	115	75	143	67	3,554
โรงแรมและภัตตาคาร	334	474	153	75	629	101	121	210	177	115	2,455
การขายส่ง และการค้าเพื่อค้าหน้า	164	59	227	167	120	46	160	45	75	288	1,817
บริการด้านธุรกิจอื่นๆ	340	341	183	151	165	152	146	110	143	69	1,391
การขายปลีก	113	78	106	164	74	32	62	34	26	195	965
บริการด้านขนส่งและบริการด้านการท่องเที่ยว	216	408	45	30	98	23	48	118	70	35	1,153
การก่อสร้าง	59	12	213	98	32	16	100	31	16	12	459
การบริการด้านสุขภาพและสังคมสงเคราะห์	73	59	23	232	20	110	49	17	30	12	517
บริการด้านอสังหาริมทรัพย์	81	357	34	22	46	37	74	51	56	9	568
องค์กรธุรกิจ สำนักงานภูมิภาค	69	18	30	111	61	64	47	25	33	15	358
กิจการอื่นๆ	767	366	911	528	333	256	629	397	343	271	4,089

หมายเหตุ : กิจการอื่นๆ หมายถึง ประเภทกิจการอื่นๆที่มีจำนวนคนต่างด้าวทำงานในแต่ละตำแหน่งน้อยกว่าตำแหน่งงานใน 10 อันดับแรก

ตารางที่ 14 จำนวนคนต่างด้าวมาตรา 12 (ประเภทส่งเสริมการลงทุน) ที่ได้รับอนุญาตทำงานคงเหลือที่ราชอาณาจักร

จำแนกตามประเภทอาชีพและสัญชาติ

ข้อมูล ณ เดือน กุมภาพันธ์ 2560

หน่วยนับ : ตำแหน่ง

ประเภทอาชีพ	รวม (ตำแหน่ง)	สัญชาติ									
		ญี่ปุ่น	จีน	อินเดีย	จีนไต้หวัน	เกาหลีใต้	อังกฤษ	อเมริกา	ฝรั่งเศส	ฟิลิปปินส์	มาเลเซีย
รวมทั้งสิ้น	47,911	21,081	7,588	3,058	2,140	1,391	1,214	1,199	1,175	1,173	906
ผู้จัดการฝ่ายอื่นๆ	22,573	10,871	2,551	1,321	989	652	651	609	679	480	430
สถาปนิก วิศวกร	4,442	1,894	1,183	237	148	94	66	92	30	155	102
ช่างเทคนิคด้านต่างๆ	4,329	1,592	1,200	395	201	65	52	68	39	152	84
กรรมการผู้จัดการ ผู้บริหารระดับสูง	3,521	1,985	153	108	283	244	64	102	70	6	56
ผู้จัดการฝ่ายผลิตและผู้จัดการฝ่ายปฏิบัติการ	2,664	1,374	389	134	188	103	37	47	46	49	56
ผู้จัดการทั่วไป	2,074	1,025	365	99	111	53	41	30	52	35	38
ผู้ควบคุมเครื่องจักร	1,818	306	950	73	31	14	73	64	14	27	31
ผู้ประกอบการวิชาชีพด้านธุรกิจ	1,155	481	136	36	46	54	34	23	42	53	21
ผู้ปฏิบัติงานด้านต่างๆ	1,009	444	112	80	37	16	25	33	31	41	14
เจ้าหน้าที่ประจำสำนักงาน	515	180	88	19	28	19	10	11	17	17	13
อาชีพอื่นๆ	3,811	929	461	556	78	77	161	120	155	158	61

หมายเหตุ : อาชีพอื่นๆ หมายถึง ประเภทอาชีพอื่น ๆ ที่มีจำนวนคนต่างด้าวทำงานในแต่ละตำแหน่งน้อยกว่าตำแหน่งงานใน 10 อันดับแรก

ตารางที่ 14 (ต่อ) จำนวนคนต่างด้าวมาตรา 12 (ประเภทส่งเสริมการลงทุน) ที่ได้รับอนุญาตทำงานคงเหลือทั่วราชอาณาจักร

จำแนกตามประเภทอาชีพและสัญชาติ

ข้อมูล ณ เดือน กุมภาพันธ์ 2560

หน่วยนับ : ตำแหน่ง

ประเภทอาชีพ	สัญชาติ										
	เยอรมัน	ออสเตรเลีย	สิงคโปร์	อิตาลี	อินโดนีเซีย	รัสเซีย	เนเธอร์แลนด์	แคนาดา	เดนมาร์ก	สวีเดน	สัญชาติอื่นๆ
รวมทั้งสิ้น	847	722	483	366	312	304	302	294	279	262	2,815
ผู้จัดการฝ่ายอื่นๆ	428	401	289	202	115	83	171	104	136	128	1,283
สถาปนิก วิศวกร	43	47	23	19	48	12	10	25	7	3	204
ช่างเทคนิคด้านต่างๆ	41	36	36	17	34	14	19	62	4	3	215
กรรมการผู้จัดการ ผู้บริหารระดับสูง	61	56	53	17	11	16	25	12	30	22	147
ผู้จัดการฝ่ายผลิตและผู้จัดการฝ่ายปฏิบัติการ	31	18	16	11	6	2	22	10	15	11	99
ผู้จัดการทั่วไป	35	35	23	14	10	6	4	7	8	7	76
ผู้ควบคุมเครื่องจักร	13	38	3	2	30	7	5	32	2	1	102
ผู้ประกอบการวิชาชีพด้านธุรกิจ	21	18	11	10	8	32	7	13	14	10	85
ผู้ปฏิบัติงานด้านต่างๆ	17	10	8	15	11	18	6	2	14	6	69
เจ้าหน้าที่ประจำสำนักงาน	16	12	5	2	11	25	2	3	3	2	32
อาชีพอื่นๆ	141	51	16	57	28	89	31	24	46	69	503

หมายเหตุ : อาชีพอื่นๆ หมายถึง ประเภทอาชีพอื่นๆที่มีจำนวนคนต่างด้าวทำงานในแต่ละตำแหน่งน้อยกว่าตำแหน่งงานใน 10 อันดับแรก

ตารางที่ 16 จำนวนคนต่างด้าวมาตรา 12 (ประเภทส่งเสริมการลงทุน) ที่ได้รับอนุญาตทำงานคงเหลือทั่วราชอาณาจักร

จำแนกตามประเภทกิจการและสัญชาติ

ข้อมูล ณ เดือน กุมภาพันธ์ 2560

หน่วยนับ : ตำแหน่ง

ประเภทกิจการ	รวม (ตำแหน่ง)	สัญชาติ									
		ญี่ปุ่น	จีน	อินเดีย	จีนไต้หวัน	เกาหลีใต้	อังกฤษ	อเมริกา	ฝรั่งเศส	ฟิลิปปินส์	มาเลเซีย
รวมทั้งสิ้น	47,911	21,081	7,588	3,058	2,140	1,391	1,214	1,199	1,175	1,173	906
การขายส่งและการค้าเพื่อค่านายหน้า	4,835	2,234	523	337	202	110	129	102	130	136	84
การผลิตยานยนต์ รถพ่วงและรถกึ่งรถพ่วง	3,975	2,920	289	122	58	86	58	44	43	56	56
การผลิตผลิตภัณฑ์ยางและผลิตภัณฑ์พลาสติก	2,951	1,184	779	128	368	163	25	30	27	19	73
การผลิตผลิตภัณฑ์อาหารและเครื่องดื่ม	2,918	1,391	428	116	221	35	56	86	62	91	37
การผลิตเครื่องจักรที่ใช้พลังงานไฟฟ้า	2,500	1,100	776	26	166	241	15	9	7	39	30
การผลิตเครื่องเรือน และผลิตภัณฑ์อื่นๆ	2,323	1,163	164	206	177	49	16	61	47	86	21
การผลิตผลิตภัณฑ์ที่ทำจากโลหะประดิษฐ์	2,078	1,019	305	189	179	118	20	29	19	33	34
การผลิตเคมีภัณฑ์และผลิตภัณฑ์เคมี	2,036	712	695	320	59	37	14	22	11	13	34
การผลิตอุปกรณ์และเครื่องมือวิทยุ โทรทัศน์	1,881	1,242	84	39	84	79	16	21	69	77	43
การผลิตเครื่องจักรและอุปกรณ์	1,640	1,172	113	54	40	26	15	20	15	37	26
กิจการอื่นๆ	20,774	6,944	3,432	1,521	586	447	850	775	745	586	468

หมายเหตุ : กิจการอื่นๆ หมายถึง ประเภทกิจการอื่นๆที่มีจำนวนคนต่างด้าวทำงานในแต่ละตำแหน่งน้อยกว่าตำแหน่งงานใน 10 อันดับแรก

ตารางที่ 16 (ต่อ) จำนวนคนต่างด้าวมาตรา 12 (ประเภทส่งเสริมการลงทุน) ที่ได้รับอนุญาตทำงานคงเหลือที่ราชอาณาจักร

จำแนกตามประเภทกิจการและสัญชาติ

ข้อมูล ณ เดือน กุมภาพันธ์ 2560

หน่วยนับ : ตำแหน่ง

ประเภทกิจการ	สัญชาติ										
	เยอรมัน	ออสเตรเลีย	สิงคโปร์	อิตาลี	อินโดนีเซีย	รัสเซีย	เนเธอร์แลนด์	แคนาดา	เดนมาร์ก	สวีเดน	สัญชาติอื่นๆ
รวมทั้งสิ้น	847	722	483	366	312	304	302	294	279	262	2,815
การขายส่งและการค้าเพื่อค่านายหน้า	105	86	51	62	27	20	60	23	30	19	365
การผลิตยานยนต์ รถพ่วงและรถกึ่งรถพ่วง	53	44	27	12	6	-	4	7	1	9	80
การผลิตผลิตภัณฑ์ยางและผลิตภัณฑ์พลาสติก	19	16	28	3	4	-	2	1	13	3	66
การผลิตผลิตภัณฑ์อาหารและเครื่องดื่ม	34	40	31	14	11	2	37	6	48	11	161
การผลิตเครื่องจักรที่ใช้พลังงานไฟฟ้า	13	6	22	1	1	3	5	4	-	1	35
การผลิตเครื่องเรือน และผลิตภัณฑ์อื่นๆ	49	18	31	23	3	17	12	5	4	3	168
การผลิตผลิตภัณฑ์ที่ทำจากโลหะประดิษฐ์	11	18	38	2	3	-	2	5	5	1	48
การผลิตเคมีภัณฑ์และผลิตภัณฑ์เคมี	53	8	8	3	5	-	7	2	-	-	33
การผลิตอุปกรณ์และเครื่องมือวิทยุ โทรทัศน์	13	4	38	8	2	1	3	7	4	2	45
การผลิตเครื่องจักรและอุปกรณ์	30	9	11	13	4	-	9	6	-	3	37
กิจการอื่นๆ	467	473	198	225	246	261	161	228	174	210	1,777

หมายเหตุ : กิจการอื่นๆ หมายถึง ประเภทกิจการอื่นๆที่มีจำนวนคนต่างด้าวทำงานในแต่ละตำแหน่งน้อยกว่าตำแหน่งงานใน 10 อันดับแรก

ตารางที่ 18 จำนวนคนต่างด้าวมาตรา 13 (ประเภทชนกลุ่มน้อย) ที่ได้รับอนุญาตทำงานคงเหลือทั่วราชอาณาจักร

จำแนกตามประเภทอาชีพและสัญชาติ

ข้อมูล ณ เดือน กุมภาพันธ์ 2560

หน่วยนับ : ตำแหน่ง

ประเภทอาชีพ	รวม (ตำแหน่ง)	สัญชาติ									
		ไทยใหญ่	เมียนมา	กระเหรี่ยง	ไทลื้อ	มอญ	ลัวะ	จีน	ผู้พลัดถิ่นสัญชาติ เมียนมา	ลาหู่	กัมพูชา
รวมทั้งสิ้น	27,514	11,805	3,523	3,497	1,375	1,345	1,098	766	281	247	237
งานกรรมกร	22,326	10,617	2,439	2,990	1,166	867	557	371	235	179	186
งานทำสวนผักและผลไม้	1,787	349	352	190	33	243	508	3	17	10	7
งานซักกรีดเสื้อผ้า	175	60	26	7	33	6	6	10	3	7	-
งานผลิตอาหารหรือเครื่องดื่ม	164	6	93	16	1	15	-	2	-	-	29
งานช่างตัดเย็บเสื้อผ้า	87	19	30	5	-	27	-	-	1	-	-
งานขายอาหารหรือเครื่องดื่ม	70	32	7	9	3	7	1	5	-	1	-
งานช่างปูน	70	15	6	2	7	-	-	-	3	-	-
งานช่างทาสี	58	37	2	2	11	-	-	3	1	-	-
งานช่างไม้ก่อสร้างอาคาร	31	28	-	2	-	-	-	-	1	-	-
งานช่างซ่อมผ้า	6	1	-	1	-	-	-	-	-	-	-
อาชีพอื่นๆ	2,740	641	568	273	121	180	26	372	20	50	15

หมายเหตุ : อาชีพอื่นๆ หมายถึง ประเภทอาชีพอื่น ๆ ที่มีจำนวนคนต่างด้าวทำงานในแต่ละตำแหน่งน้อยกว่าตำแหน่งงานใน 10 อันดับแรก

ตารางที่ 18 (ต่อ) จำนวนคนต่างด้าวมาตรา 13 (ประเภทชนกลุ่มน้อย) ที่ได้รับอนุญาตทำงานคงเหลือที่วราษอาณาจักร

จำแนกตามประเภทอาชีพและสัญชาติ

ข้อมูล ณ เดือน กุมภาพันธ์ 2560

หน่วยนับ : ตำแหน่ง

ประเภทอาชีพ	สัญชาติ										
	ลาว	ลีซอ	ผู้หลบหนีเข้าเมือง จากเมียนมา - ถาวร	อีก้อ	ผู้หลบหนีเข้าเมืองจาก เมียนมา - นาย	จีนฮ่อ	มูเซอ	จีนฮ่ออิสระ	ม้ง	ฟิลิปปินส์	สัญชาติอื่นๆ
รวมทั้งสิ้น	169	151	118	105	86	75	66	61	21	19	2,469
งานกรรมกร	96	97	103	97	77	56	55	39	20	-	2,079
งานทำสวนผักและผลไม้	41	-	6	-	5	3	1	1	-	-	18
งานซักรีดเสื้อผ้า	3	2	-	1	-	2	1	1	-	-	7
งานผลิตอาหารหรือเครื่องดื่ม	1	1	-	-	-	-	-	-	-	-	-
งานช่างตัดเย็บเสื้อผ้า	1	-	-	-	1	-	-	1	-	-	2
งานขายอาหารหรือเครื่องดื่ม	-	1	2	-	-	-	-	-	-	-	2
งานช่างปูน	-	-	-	-	-	-	-	-	-	-	37
งานช่างทาสี	-	-	-	-	-	-	-	-	-	-	2
งานช่างไม้ก่อสร้างอาคาร	-	-	-	-	-	-	-	-	-	-	-
งานช่างเย็บผ้า	4	-	-	-	-	-	-	-	-	-	-
อาชีพอื่นๆ	23	50	7	7	3	14	9	19	1	19	322

หมายเหตุ : อาชีพอื่นๆ หมายถึง ประเภทอาชีพอื่นๆที่มีจำนวนคนต่างด้าวทำงานในแต่ละตำแหน่งน้อยกว่าตำแหน่งงานใน 10 อันดับแรก

ตารางที่ 20 จำนวนคนต่างด้าวมาตรา 13 (ประเภทชนกลุ่มน้อย) ที่ได้รับอนุญาตทำงานคงเหลือที่ราชอาณาจักร

จำแนกตามประเภทกิจการและสัญชาติ

ข้อมูล ณ เดือน กุมภาพันธ์ 2560

หน่วยนับ : ตำแหน่ง

ประเภทกิจการ	รวม (ตำแหน่ง)	สัญชาติ									
		ไทยใหญ่	เมียนมา	กระเหรี่ยง	ไทลื้อ	มอญ	ลัวะ	จีน	ผู้พลัดถิ่น สัญชาติเมียนมา	ลาหู่	กัมพูชา
รวมทั้งสิ้น	27,514	11,805	3,523	3,497	1,375	1,345	1,098	766	281	247	237
งานก่อสร้างอาคารทั่วไป	5,387	3,282	506	317	286	187	32	27	66	15	12
การทำสวนผลไม้	1,675	1,228	167	41	40	8	48	12	3	6	1
ลูกจ้างในครัวเรือนส่วนบุคคล	1,639	655	165	137	150	47	38	83	17	32	2
ภัตตาคารร้านอาหารและเครื่องดื่ม	1,162	546	137	143	59	24	11	40	5	22	4
การบริการทางการเกษตร	923	365	230	92	19	123	3	12	-	3	-
การทำสวนผัก สวนแตง	703	114	46	43	38	9	425	1	8	-	-
สถานที่ขายอาหารและเครื่องดื่มอื่นๆ	593	205	63	108	37	21	6	22	9	7	2
การทำสวนไม้ดอก ไม้ประดับ	478	149	35	25	58	12	171	1	1	1	-
สถานที่อยู่อาศัยอื่นๆ	437	271	41	25	46	11	4	9	-	3	-
การเลี้ยงสุกร	393	215	35	82	6	29	1	2	-	1	-
กิจการอื่นๆ	14,124	4,775	2,098	2,484	636	874	359	557	172	157	216

หมายเหตุ : กิจการอื่นๆ หมายถึง ประเภทกิจการอื่น ๆ ที่มีจำนวนคนต่างด้าวทำงานในแต่ละตำแหน่งน้อยกว่าตำแหน่งงานใน 10 อันดับแรก

ตารางที่ 20 (ต่อ) จำนวนคนต่างด้าวมาตรา 13 (ประเภทชนกลุ่มน้อย) ที่ได้รับอนุญาตทำงานคงเหลือทั่วราชอาณาจักร

จำแนกตามประเภทกิจการและสัญชาติ

ข้อมูล ณ เดือน กุมภาพันธ์ 2560

หน่วยนับ : ตำแหน่ง

ประเภทกิจการ	สัญชาติ										
	ลาว	ลี้ซอ	ผู้หลบหนีเข้าเมือง จากเมียนมา - ทาว	อีโก้	ผู้หลบหนีเข้าเมืองจาก เมียนมา - นาย	จีนฮ่อ	มุเซอ	จีนฮ่ออิสระ	ม้ง	ฟิลิปปินส์	สัญชาติอื่นๆ
รวมทั้งสิ้น	169	151	118	105	86	75	66	61	21	19	2,469
งานก่อสร้างอาคารทั่วไป	11	19	19	11	30	5	9	4	1	-	548
การทำสวนผลไม้	-	1	14	14	2	6	6	3	-	-	75
ลูกจ้างในครัวเรือนส่วนบุคคล	7	9	6	13	2	13	12	3	1	-	247
ภัตตาคารร้านอาหารและเครื่องดื่ม	1	12	4	3	-	2	2	5	-	1	141
การบริการทางการเกษตร	21	1	-	3	1	-	1	-	-	-	49
การทำสวนผัก สวนแตง	-	2	1	1	-	1	-	-	-	-	14
สถานที่ขายอาหารและเครื่องดื่มอื่นๆ	1	16	-	6	1	1	2	1	-	-	85
การทำสวนไม้ดอก ไม้ประดับ	-	-	2	3	1	-	-	-	1	-	18
สถานที่อยู่อาศัยอื่นๆ	2	1	1	1	1	4	2	1	-	-	14
การเลี้ยงสุกร	2	3	-	-	-	-	-	-	-	-	17
กิจการอื่นๆ	124	87	71	50	48	43	32	44	18	18	1,261

หมายเหตุ : กิจการอื่นๆ หมายถึง ประเภทกิจการอื่นที่มีจำนวนคนต่างด้าวทำงานในแต่ละตำแหน่งน้อยกว่าตำแหน่งงานใน 10 อันดับแรก

ตารางที่ 21 จำนวนคนต่างด้าวมาตรา 9 พิสูจน์สัญชาติเดิม (เมียนมา ลาว กัมพูชา) คงเหลือทั่วราชอาณาจักร

จำแนกตามประเภทกิจการ 25 กิจการ ข้อมูล ณ เดือน กุมภาพันธ์ 2560

หน่วยนับ : คน / ตำแหน่ง

ลำดับที่	ประเภทกิจการ	นายจ้าง	รวมทั้งสิ้น	เมียนมา			ลาว			กัมพูชา		
				รวม	ชาย	หญิง	รวม	ชาย	หญิง	รวม	ชาย	หญิง
1	ประมง	2,951	13,856	12,207	11,312	895	350	257	93	1,299	919	380
2	เกษตรและปศุสัตว์	27,746	116,410	105,985	62,509	43,476	5,077	2,781	2,296	5,348	2,906	2,442
3	กิจการก่อสร้าง	26,830	177,596	142,795	84,013	58,782	6,295	3,461	2,834	28,506	16,814	11,692
4	ต่อเนื่องประมงทะเล	4,183	53,852	49,561	23,820	25,741	1,382	662	720	2,909	1,444	1,465
5	กิจการต่อเนื่องการเกษตร	11,080	77,145	68,781	39,645	29,136	2,386	1,265	1,121	5,978	3,405	2,573
6	ต่อเนื่องปศุสัตว์โรงฆ่าสัตว์ชำแหละ	2,135	12,629	9,216	5,764	3,452	800	463	337	2,613	1,625	988
7	กิจการรีไซเคิล	4,066	16,829	12,374	7,271	5,103	961	443	518	3,494	1,890	1,604
8	เหมืองแร่/เหมืองหิน	304	1,207	1,164	584	580	20	13	7	23	8	15
9	จำหน่ายผลิตภัณฑ์โลหะ	4,423	28,115	23,565	15,718	7,847	1,794	940	854	2,756	1,698	1,058
10	จำหน่ายอาหารและเครื่องดื่ม	18,091	50,572	38,169	21,231	16,938	8,212	3,275	4,937	4,191	2,086	2,105
11	ผลิตหรือจำหน่ายผลิตภัณฑ์จากดิน	1,086	4,736	3,992	2,451	1,541	318	163	155	426	235	191
12	ผลิตหรือจำหน่ายวัสดุก่อสร้าง	4,471	20,371	15,802	10,774	5,028	1,153	655	498	3,416	1,869	1,547
13	แปรรูปหิน	734	3,231	2,424	1,371	1,053	198	114	84	609	365	244
14	ผลิตหรือจำหน่ายเสื้อผ้าสำเร็จรูป	7,862	51,821	44,600	20,201	24,399	3,468	1,559	1,909	3,753	2,059	1,694
15	ผลิตหรือจำหน่ายผลิตภัณฑ์พลาสติก เคมีภัณฑ์	4,753	34,227	28,859	16,927	11,932	2,304	946	1,358	3,064	1,790	1,274
16	ผลิตหรือจำหน่ายผลิตภัณฑ์กระดาษ	1,341	8,389	6,617	4,246	2,371	726	485	241	1,046	695	351
17	ผลิตหรือจำหน่ายผลิตภัณฑ์อิเล็กทรอนิกส์ ไฟฟ้า	1,804	13,327	10,957	6,869	4,088	739	370	369	1,631	990	641
18	ขนถ่ายสินค้าทางบก น้ำ คลังสินค้า	1,385	8,132	6,277	4,247	2,030	424	270	154	1,431	1,035	396
19	ค้าส่ง ค้าปลีก แผงลอย	11,021	29,315	21,842	12,426	9,416	4,342	2,171	2,171	3,131	1,694	1,437
20	ตู้ซ่อมรถ ล้างอัดฉีด	2,299	10,496	7,231	4,707	2,524	1,767	703	1,064	1,498	632	866
21	สถานีบริการน้ำมัน แก๊ส เชื้อเพลิง	1,710	7,821	5,500	3,789	1,711	1,255	762	493	1,066	657	409
22	สถานศึกษา มูลนิธิ สมาคม สถานพยาบาล	571	2,282	1,579	722	857	300	144	156	403	221	182
23	การให้บริการต่างๆ	18,012	125,431	95,595	59,438	36,157	12,147	8,560	3,587	17,689	9,799	7,890
24	แปรรูปสัตว์น้ำ	521	5,198	5,158	1,311	3,847	26	10	16	14	9	5
25	ผู้รับใช้ในบ้าน	27,223	35,637	27,636	7,435	20,201	6,230	1,267	4,963	1,771	663	1,108
รวมทั้งสิ้น		186,602	908,625	747,886	428,781	319,105	62,674	31,739	30,935	98,065	55,508	42,557

ที่มา : จากรายงานอิเล็กทรอนิกส์เมด กองยุทธศาสตร์และแผนงาน

ตารางที่ 22 จำนวนคนต่างด้าวมาตรา 9 พิสูจน์สัญชาติเดิม (เมียนมา ลาว กัมพูชา) คงเหลือที่ราชอาณาจักร
 จำแนกตามหมวดอุตสาหกรรม และประเภทกิจการ ข้อมูล ณ เดือน กุมภาพันธ์ 2560

หน่วยนับ : คน / ตำแหน่ง

ประเภทกิจการ	นายจ้าง	รวมทั้งสิ้น	เมียนมา			ลาว			กัมพูชา		
			รวม	ชาย	หญิง	รวม	ชาย	หญิง	รวม	ชาย	หญิง
รวม	186,602	908,625	747,886	428,781	319,105	62,674	31,739	30,935	98,065	55,508	42,557
A เกษตรกรรม การล่าสัตว์และการป่าไม้	27,746	116,410	105,985	62,509	43,476	5,077	2,781	2,296	5,348	2,906	2,442
เกษตรและปศุสัตว์	27,746	116,410	105,985	62,509	43,476	5,077	2,781	2,296	5,348	2,906	2,442
B การประมง	2,951	13,856	12,207	11,312	895	350	257	93	1,299	919	380
ประมง	2,951	13,856	12,207	11,312	895	350	257	93	1,299	919	380
C การทำเหมืองแร่และเหมืองหิน	304	1,207	1,164	584	580	20	13	7	23	8	15
เหมืองแร่/เหมืองหิน	304	1,207	1,164	584	580	20	13	7	23	8	15
D การผลิต	44,036	301,755	258,341	140,650	117,691	14,461	7,135	7,326	28,953	16,376	12,577
ต่อเนื่องประเภททะเล	4,183	53,852	49,561	23,820	25,741	1,382	662	720	2,909	1,444	1,465
กิจการต่อเนื่องการเกษตร	11,080	77,145	68,781	39,645	29,136	2,386	1,265	1,121	5,978	3,405	2,573
ต่อเนื่องปศุสัตว์โรงฆ่าสัตว์รีไซเคิลและ	2,135	12,629	9,216	5,764	3,452	800	463	337	2,613	1,625	988
แปรรูปสัตว์น้ำ	521	5,198	5,158	1,311	3,847	26	10	16	14	9	5
กิจการรีไซเคิล	4,066	16,829	12,374	7,271	5,103	961	443	518	3,494	1,890	1,604
ผลิตหรือจำหน่ายผลิตภัณฑ์จากดิน	1,086	4,736	3,992	2,451	1,541	318	163	155	426	235	191
ผลิตหรือจำหน่ายวัสดุก่อสร้าง	4,471	20,371	15,802	10,774	5,028	1,153	655	498	3,416	1,869	1,547
แปรรูปหิน	734	3,231	2,424	1,371	1,053	198	114	84	609	365	244
ผลิตหรือจำหน่ายเสื้อผ้าสำเร็จรูป	7,862	51,821	44,600	20,201	24,399	3,468	1,559	1,909	3,753	2,059	1,694
ผลิตหรือจำหน่ายผลิตภัณฑ์พลาสติก	4,753	34,227	28,859	16,927	11,932	2,304	946	1,358	3,064	1,790	1,274
ผลิตหรือจำหน่ายผลิตภัณฑ์กระดาษ	1,341	8,389	6,617	4,246	2,371	726	485	241	1,046	695	351
ผลิตหรือจำหน่ายผลิตภัณฑ์อิเล็กทรอนิกส์	1,804	13,327	10,957	6,869	4,088	739	370	369	1,631	990	641
E การก่อสร้าง	26,830	177,596	142,795	84,013	58,782	6,295	3,461	2,834	28,506	16,814	11,692
กิจการก่อสร้าง	26,830	177,596	142,795	84,013	58,782	6,295	3,461	2,834	28,506	16,814	11,692
G การขายส่ง การขายปลีก การซ่อมแซมยานยนต์ จักรยานยนต์	33,535	108,002	83,576	49,375	34,201	14,348	6,386	7,962	10,078	5,478	4,600
จำหน่ายผลิตภัณฑ์โลหะ	4,423	28,115	23,565	15,718	7,847	1,794	940	854	2,756	1,698	1,058
จำหน่ายอาหารและเครื่องดื่ม	18,091	50,572	38,169	21,231	16,938	8,212	3,275	4,937	4,191	2,086	2,105
ค้าส่ง ค้าปลีก แผงลอย	11,021	29,315	21,842	12,426	9,416	4,342	2,171	2,171	3,131	1,694	1,437
I การขนส่ง สถานที่เก็บสินค้าและการคมนาคม	1,385	8,132	6,277	4,247	2,030	424	270	154	1,431	1,035	396
ขนถ่ายสินค้าทางบก น้ำ คลังสินค้า	1,385	8,132	6,277	4,247	2,030	424	270	154	1,431	1,035	396
K บริการด้านอสังหาริมทรัพย์ การให้เช่าและบริการทางธุรกิจ	4,009	18,317	12,731	8,496	4,235	3,022	1,465	1,557	2,564	1,289	1,275
ผู้ซ่อมรถ ล้าง อัดฉีด	2,299	10,496	7,231	4,707	2,524	1,767	703	1,064	1,498	632	866
สถานีบริการน้ำมัน แก๊ส เชื้อเพลิง	1,710	7,821	5,500	3,789	1,711	1,255	762	493	1,066	657	409
N การบริการด้านสุขภาพและงานสังคมสงเคราะห์	571	2,282	1,579	722	857	300	144	156	403	221	182
สถานศึกษา มูลนิธิ สมาคม สถานพยาบาล	571	2,282	1,579	722	857	300	144	156	403	221	182
O บริการชุมชน สังคมและบริการส่วนบุคคลอื่นๆ	18,012	125,431	95,595	59,438	36,157	12,147	8,560	3,587	17,689	9,799	7,890
การให้บริการต่างๆ	18,012	125,431	95,595	59,438	36,157	12,147	8,560	3,587	17,689	9,799	7,890
P ลูกจ้างในครัวเรือนส่วนบุคคล	27,223	35,637	27,636	7,435	20,201	6,230	1,267	4,963	1,771	663	1,108
งานรับใช้ในบ้าน	27,223	35,637	27,636	7,435	20,201	6,230	1,267	4,963	1,771	663	1,108

ที่มา : จากรายงานอิเล็กทรอนิกส์เมล กองยุทธศาสตร์และแผนงาน

ตารางที่ 23 จำนวนคนต่างด้าวมาตรา 9 นำเข้าตาม MOU (เมียนมา ลาว กัมพูชา) คงเหลือทั่วราชอาณาจักร

จำแนกตามประเภทกิจการ 25 กิจการ ข้อมูล ณ เดือน กุมภาพันธ์ 2560

หน่วยนับ : คน / ตำแหน่ง

ลำดับที่	ประเภทกิจการ	นายจ้าง	รวมทั้งสิ้น	เมียนมา			ลาว			กัมพูชา		
				รวม	ชาย	หญิง	รวม	ชาย	หญิง	รวม	ชาย	หญิง
1	ประมง	849	1,431	1,000	970	30	53	48	5	378	363	15
2	เกษตรและปศุสัตว์	3,419	12,674	5,535	3,800	1,735	3,613	1,980	1,633	3,526	2,113	1,413
3	กิจการก่อสร้าง	5,376	86,452	41,035	31,882	9,153	6,368	3,805	2,563	39,049	24,390	14,659
4	ต่อเนื่องประมงทะเล	805	22,096	16,331	6,813	9,518	559	308	251	5,206	2,378	2,828
5	กิจการต่อเนื่องการเกษตร	2,079	49,060	21,769	13,245	8,524	3,473	1,688	1,785	23,818	13,474	10,344
6	ต่อเนื่องปศุสัตว์โรงฆ่าสัตว์ชำแหละ	542	22,178	14,017	6,708	7,309	1,676	843	833	6,485	3,658	2,827
7	กิจการรีไซเคิล	741	5,414	2,077	1,391	686	1,016	584	432	2,321	1,393	928
8	เหมืองแร่/เหมืองหิน	52	260	116	74	42	78	52	26	66	52	14
9	จำหน่ายผลิตภัณฑ์โลหะ	1,105	10,932	4,604	3,415	1,189	1,655	1,100	555	4,673	3,148	1,525
10	จำหน่ายอาหารและเครื่องดื่ม	4,279	21,162	7,249	3,641	3,608	7,310	2,950	4,360	6,603	3,455	3,148
11	ผลิตหรือจำหน่ายผลิตภัณฑ์จากดิน	147	1,656	680	528	152	337	157	180	639	429	210
12	ผลิตหรือจำหน่ายวัสดุก่อสร้าง	880	8,964	4,331	3,246	1,085	1,704	1,039	665	2,929	1,942	987
13	แปรรูปหิน	83	729	209	109	100	98	55	43	422	267	155
14	ผลิตหรือจำหน่ายเสื้อผ้าสำเร็จรูป	2,482	23,404	14,773	5,903	8,870	2,270	992	1,278	6,361	3,127	3,234
15	ผลิตหรือจำหน่ายผลิตภัณฑ์พลาสติก เคมีภัณฑ์	1,540	17,795	8,290	4,931	3,359	1,813	1,064	749	7,692	4,323	3,369
16	ผลิตหรือจำหน่ายผลิตภัณฑ์กระดาษ	546	3,513	1,591	1,062	529	361	173	188	1,561	907	654
17	ผลิตหรือจำหน่ายผลิตภัณฑ์อิเล็กทรอนิกส์ ไฟฟ้า	767	14,075	10,033	5,690	4,343	716	429	287	3,326	2,258	1,068
18	ขนถ่ายสินค้าทางบก น้ำ คลังสินค้า	294	1,581	792	625	167	203	159	44	586	370	216
19	ค้าส่ง ค้าปลีก แผงลอย	2,585	10,419	3,966	2,702	1,264	3,067	1,412	1,655	3,386	1,852	1,534
20	คู่ออมรถ ล้างอัดฉีด	512	2,799	665	414	251	1,041	636	405	1,093	675	418
21	สถานีบริการน้ำมัน แก๊ส เชื้อเพลิง	455	2,685	816	518	298	1,031	602	429	838	533	305
22	สถานศึกษา มูลนิธิ สมาคม สถานพยาบาล	92	358	79	37	42	80	27	53	199	147	52
23	การให้บริการต่างๆ	5,107	100,245	46,570	27,068	19,502	5,516	2,745	2,771	48,159	27,384	20,775
24	แปรรูปสัตว์น้ำ	110	4,356	4,251	1,691	2,560	40	19	21	65	18	47
25	ผู้รับใช้ในบ้าน	5,480	7,764	1,910	1,033	877	4,475	908	3,567	1,379	509	870
รวมทั้งสิ้น		40,327	432,002	212,689	127,496	85,193	48,553	23,775	24,778	170,760	99,165	71,595

ที่มา : จากรายงานอิเล็กทรอนิกส์เมล กองยุทธศาสตร์และแผนงาน

ตารางที่ 24 จำนวนคนต่างด้าวมาตรา 9 นำเข้าตาม MOU (เมียนมา ลาว กัมพูชา) คงเหลือที่วราชาณาจักร

จำแนกตามหมวดอุตสาหกรรม และประเภทกิจการ ข้อมูล ณ เดือน กุมภาพันธ์ 2560

หน่วยนับ : คน / ตำแหน่ง

ประเภทกิจการ	นายจ้าง	รวมทั้งสิ้น	เมียนมา			ลาว			กัมพูชา		
			รวม	ชาย	หญิง	รวม	ชาย	หญิง	รวม	ชาย	หญิง
รวม	40,327	432,002	212,689	127,496	85,193	48,553	23,775	24,778	170,760	99,165	71,595
A เกษตรกรรม การล่าสัตว์และการป่าไม้	3,419	12,674	5,535	3,800	1,735	3,613	1,980	1,633	3,526	2,113	1,413
เกษตรและปศุสัตว์	3,419	12,674	5,535	3,800	1,735	3,613	1,980	1,633	3,526	2,113	1,413
B การประมง	849	1,431	1,000	970	30	53	48	5	378	363	15
ประมง	849	1,431	1,000	970	30	53	48	5	378	363	15
C การทำเหมืองแร่และเหมืองหิน	52	260	116	74	42	78	52	26	66	52	14
เหมืองแร่/เหมืองหิน	52	260	116	74	42	78	52	26	66	52	14
D การผลิต	10,722	173,240	98,352	51,317	47,035	14,063	7,351	6,712	60,825	34,174	26,651
ต่อเนื่องประเภททะเล	805	22,096	16,331	6,813	9,518	559	308	251	5,206	2,378	2,828
กิจการต่อเนื่องการเกษตร	2,079	49,060	21,769	13,245	8,524	3,473	1,688	1,785	23,818	13,474	10,344
ต่อเนื่องปศุสัตว์โรงฆ่าสัตว์ชำแหละ	542	22,178	14,017	6,708	7,309	1,676	843	833	6,485	3,658	2,827
กิจการรีไซเคิล	741	5,414	2,077	1,391	686	1,016	584	432	2,321	1,393	928
แปรรูปสัตว์น้ำ	110	4,356	4,251	1,691	2,560	40	19	21	65	18	47
ผลิตหรือจำหน่ายผลิตภัณฑ์จากดิน	147	1,656	680	528	152	337	157	180	639	429	210
ผลิตหรือจำหน่ายวัสดุก่อสร้าง	880	8,964	4,331	3,246	1,085	1,704	1,039	665	2,929	1,942	987
แปรรูปหิน	83	729	209	109	100	98	55	43	422	267	155
ผลิตหรือจำหน่ายเสื้อผ้าสำเร็จรูป	2,482	23,404	14,773	5,903	8,870	2,270	992	1,278	6,361	3,127	3,234
ผลิตหรือจำหน่ายผลิตภัณฑ์พลาสติก	1,540	17,795	8,290	4,931	3,359	1,813	1,064	749	7,692	4,323	3,369
ผลิตหรือจำหน่ายผลิตภัณฑ์กระดาษ	546	3,513	1,591	1,062	529	361	173	188	1,561	907	654
ผลิตหรือจำหน่ายผลิตภัณฑ์อิเล็กทรอนิกส์	767	14,075	10,033	5,690	4,343	716	429	287	3,326	2,258	1,068
E การก่อสร้าง	5,376	86,452	41,035	31,882	9,153	6,368	3,805	2,563	39,049	24,390	14,659
กิจการก่อสร้าง	5,376	86,452	41,035	31,882	9,153	6,368	3,805	2,563	39,049	24,390	14,659
G การขายส่ง การขายปลีก การซ่อมแซมยานยนต์ จักรยานยนต์	7,969	42,513	15,819	9,758	6,061	12,032	5,462	6,570	14,662	8,455	6,207
จำหน่ายผลิตภัณฑ์โลหะ	1,105	10,932	4,604	3,415	1,189	1,655	1,100	555	4,673	3,148	1,525
จำหน่ายอาหารและเครื่องดื่ม	4,279	21,162	7,249	3,641	3,608	7,310	2,950	4,360	6,603	3,455	3,148
ค้าส่ง ค้าปลีก แผงลอย	2,585	10,419	3,966	2,702	1,264	3,067	1,412	1,655	3,386	1,852	1,534
I การขนส่ง สถานที่เก็บสินค้าและการคมนาคม	294	1,581	792	625	167	203	159	44	586	370	216
ขนถ่ายสินค้าทางบก น้ำ คลังสินค้า	294	1,581	792	625	167	203	159	44	586	370	216
K บริการด้านอสังหาริมทรัพย์ การให้เช่าและบริการทางธุรกิจ	967	5,484	1,481	932	549	2,072	1,238	834	1,931	1,208	723
ผู้ซ่อมรถ ล้าง อัดฉีด	512	2,799	665	414	251	1,041	636	405	1,093	675	418
สถานีบริการน้ำมัน แก๊ส เชื้อเพลิง	455	2,685	816	518	298	1,031	602	429	838	533	305
N การบริการด้านสุขภาพและงานสังคมสงเคราะห์	92	358	79	37	42	80	27	53	199	147	52
สถานศึกษา มูลนิธิ สมาคม สถานพยาบาล	92	358	79	37	42	80	27	53	199	147	52
O บริการชุมชน สังคมและบริการส่วนบุคคลอื่นๆ	5,107	100,245	46,570	27,068	19,502	5,516	2,745	2,771	48,159	27,384	20,775
การให้บริการต่างๆ	5,107	100,245	46,570	27,068	19,502	5,516	2,745	2,771	48,159	27,384	20,775
P ลูกจ้างในครัวเรือนส่วนบุคคล	5,480	7,764	1,910	1,033	877	4,475	908	3,567	1,379	509	870
งานรับใช้ในบ้าน	5,480	7,764	1,910	1,033	877	4,475	908	3,567	1,379	509	870

ที่มา : จากรายงานอิเล็กทรอนิกส์เมล กองยุทธศาสตร์และแผนงาน

ตารางที่ 25 จำนวนคนต่างด้าวมาตรา 14 (คนต่างด้าวที่เข้ามาทำงานในลักษณะไป-กลับ หรือตามฤดูกาล) คงเหลือที่วราชนาจักร

จำแนกตามประเภทกิจการ 24 กิจการ ข้อมูล ณ เดือน กุมภาพันธ์ 2560

หน่วยนับ : คน / ตำแหน่ง

ลำดับที่	ประเภทกิจการ	นายจ้าง	รวมทั้งสิ้น	เมียนมา			ลาว			กัมพูชา		
				รวม	ชาย	หญิง	รวม	ชาย	หญิง	รวม	ชาย	หญิง
1	ประมง	111	571	1	1	-	-	-	-	570	560	10
2	ต่อเนื่องประมงทะเล	20	57	49	44	5	-	-	-	8	7	1
3	เกษตรและปศุสัตว์	1,544	7,150	61	39	22	-	-	-	7,089	3,903	3,186
4	กิจการก่อสร้าง	375	2,542	256	214	42	-	-	-	2,286	1,391	895
5	กิจการต่อเนื่องการเกษตร	134	1,271	94	68	26	-	-	-	1,177	689	488
6	ต่อเนื่องปศุสัตว์โรงฆ่าสัตว์ชำแหละ	14	61	19	14	5	-	-	-	42	25	17
7	กิจการรีไซเคิล	29	114	15	10	5	-	-	-	99	59	40
8	เหมืองแร่/เหมืองหิน	1	1	-	-	-	-	-	-	1	-	1
9	จำหน่ายผลิตภัณฑ์โลหะ	20	57	16	14	2	-	-	-	41	39	2
10	จำหน่ายอาหารและเครื่องดื่ม	212	652	95	43	52	-	-	-	557	233	324
11	ผลิตหรือจำหน่ายผลิตภัณฑ์จากดิน	-	-	-	-	-	-	-	-	-	-	-
12	ผลิตหรือจำหน่ายวัสดุก่อสร้าง	37	110	22	22	-	-	-	-	88	60	28
13	แปรรูปหิน	2	4	-	-	-	-	-	-	4	4	-
14	ผลิตหรือจำหน่ายเสื้อผ้าสำเร็จรูป	14	644	556	71	485	-	-	-	88	32	56
15	ผลิตหรือจำหน่ายผลิตภัณฑ์พลาสติก	9	61	-	-	-	-	-	-	61	38	23
16	ผลิตหรือจำหน่ายผลิตภัณฑ์กระดาษ	1	6	-	-	-	-	-	-	6	6	-
17	ผลิตหรือจำหน่ายผลิตภัณฑ์อิเล็กทรอนิกส์	11	22	11	11	-	-	-	-	11	9	2
18	ขนถ่ายสินค้าทางบก น้ำ คลังสินค้า	13	98	22	18	4	-	-	-	76	69	7
19	ค้าส่ง ค้าปลีก แผงลอย	229	553	105	61	44	-	-	-	448	227	221
20	ผู้ซ่อมรถ ล้าง อัดฉีด	8	12	5	5	-	-	-	-	7	4	3
21	สถานีบริการน้ำมัน แก๊ส เชื้อเพลิง	14	68	7	4	3	-	-	-	61	37	24
22	สถานศึกษา มูลนิธิ สมาคม สถานพยาบาล	2	2	-	-	-	-	-	-	2	1	1
23	การให้บริการต่างๆ	149	661	83	50	33	-	-	-	578	322	256
24	งานรับใช้ในบ้าน	155	182	20	3	17	-	-	-	162	21	141
รวมทั้งสิ้น		3,104	14,899	1,437	692	745	-	-	-	13,462	7,736	5,726

หมายเหตุ : 1. ประเทศที่มีชายแดนติดกับประเทศไทย ได้แก่ เมียนมา ลาว กัมพูชา และมาเลเซีย

- มติครม. เมื่อวันที่ 18 กุมภาพันธ์ 2558 เห็นชอบแนวทางการดำเนินการจัดระบบการจ้างคนต่างด้าวสัญชาติเมียนมา ลาว กัมพูชาที่เข้ามาทำงานในลักษณะไป-กลับ หรือตามฤดูกาล (ขณะนี้ดำเนินการเฉพาะสัญชาติกัมพูชาและสัญชาติเมียนมา)
- จังหวัดเริ่มออกใบอนุญาตทำงานครั้งแรกเมื่อวันที่ 14 กันยายน 2558
- นายจ้าง 1 ราย สามารถประกอบกิจการได้มากกว่า 1 ประเภทกิจการ

ตารางที่ 26 จำนวนคนต่างด้าวมาตรา 14 (คนต่างด้าวที่เข้ามาทำงานในลักษณะไป-กลับ หรือตามฤดูกาล) คงเหลือที่ราชอาณาจักร
 จำแนกตามหมวดอุตสาหกรรม และประเภทกิจการ ข้อมูล ณ เดือน กุมภาพันธ์ 2560

หน่วยนับ : คน / ตำแหน่ง

ประเภทกิจการ	นายจ้าง	รวมทั้งสิ้น	เมียนมา			ลาว			กัมพูชา		
			รวม	ชาย	หญิง	รวม	ชาย	หญิง	รวม	ชาย	หญิง
รวม	3,104	14,899	1,437	692	745	-	-	-	13,462	7,736	5,726
A เกษตรกรรม การล่าสัตว์และการป่าไม้	1,544	7,150	61	39	22	-	-	-	7,089	3,903	3,186
เกษตรและปศุสัตว์	1,544	7,150	61	39	22	-	-	-	7,089	3,903	3,186
B การประมง	111	571	1	1	-	-	-	-	570	560	10
ประมง	111	571	1	1	-	-	-	-	570	560	10
C การทำเหมืองแร่และเหมืองหิน	1	1	-	-	-	-	-	-	1	-	1
เหมืองแร่/เหมืองหิน	1	1	-	-	-	-	-	-	1	-	1
D การผลิต	271	2,350	766	240	526	-	-	-	1,584	929	655
ต่อเนื่องประเภททะเล	20	57	49	44	5	-	-	-	8	7	1
กิจการต่อเนื่องการเกษตร	134	1,271	94	68	26	-	-	-	1,177	689	488
ต่อเนื่องปศุสัตว์โรงฆ่าสัตว์ชำแหละ	14	61	19	14	5	-	-	-	42	25	17
กิจการรีไซเคิล	29	114	15	10	5	-	-	-	99	59	40
ผลิตหรือจำหน่ายผลิตภัณฑ์จากดิน	-	-	-	-	-	-	-	-	-	-	-
ผลิตหรือจำหน่ายวัสดุก่อสร้าง	37	110	22	22	-	-	-	-	88	60	28
แปรรูปหิน	2	4	-	-	-	-	-	-	4	4	-
ผลิตหรือจำหน่ายเสื้อผ้าสำเร็จรูป	14	644	556	71	485	-	-	-	88	32	56
ผลิตหรือจำหน่ายผลิตภัณฑ์พลาสติก	9	61	-	-	-	-	-	-	61	38	23
ผลิตหรือจำหน่ายผลิตภัณฑ์กระดาษ	1	6	-	-	-	-	-	-	6	6	-
ผลิตหรือจำหน่ายผลิตภัณฑ์อิเล็กทรอนิกส์	11	22	11	11	-	-	-	-	11	9	2
E การก่อสร้าง	375	2,542	256	214	42	-	-	-	2,286	1,391	895
กิจการก่อสร้าง	375	2,542	256	214	42	-	-	-	2,286	1,391	895
G การขายส่ง การขายปลีก การซ่อมแซมยานยนต์ จักรยานยนต์	461	1,262	216	118	98	-	-	-	1,046	499	547
จำหน่ายผลิตภัณฑ์โลหะ	20	57	16	14	2	-	-	-	41	39	2
จำหน่ายอาหารและเครื่องดื่ม	212	652	95	43	52	-	-	-	557	233	324
ค้าส่ง ค้าปลีก แผงลอย	229	553	105	61	44	-	-	-	448	227	221
I การขนส่ง สถานที่เก็บสินค้าและการคมนาคม	13	98	22	18	4	-	-	-	76	69	7
ขนถ่ายสินค้าทางบก น้ำ คลังสินค้า	13	98	22	18	4	-	-	-	76	69	7
K บริการด้านอสังหาริมทรัพย์ การให้เช่าและบริการทางธุรกิจ	22	80	12	9	3	-	-	-	68	41	27
ผู้ซ่อมรถ ล้าง ซัดฉีด	8	12	5	5	-	-	-	-	7	4	3
สถานีบริการน้ำมัน แก๊ส เชื้อเพลิง	14	68	7	4	3	-	-	-	61	37	24
N การบริการด้านสุขภาพและงานสังคมสงเคราะห์	2	2	-	-	-	-	-	-	2	1	1
สถานศึกษา มูลนิธิ สมาคม สถานพยาบาล	2	2	-	-	-	-	-	-	2	1	1
O บริการชุมชน สังคมและบริการส่วนบุคคลอื่นๆ	149	661	83	50	33	-	-	-	578	322	256
การให้บริการต่างๆ	149	661	83	50	33	-	-	-	578	322	256
P ลูกจ้างในครัวเรือนส่วนบุคคล	155	182	20	3	17	-	-	-	162	21	141
งานรับใช้ในบ้าน	155	182	20	3	17	-	-	-	162	21	141

ที่มา : ประมวลผลโดยศูนย์เทคโนโลยีสารสนเทศและการสื่อสาร

ตารางที่ 27 จำนวนคนต่างด้าวที่ได้รับอนุญาตทำงานคงเหลือที่ราชอาณาจักร

จำแนกตามลักษณะการเข้าเมือง ประเภทคนต่างด้าวและสัญชาติ

ข้อมูล ณ เดือน กุมภาพันธ์ 2560

หน่วยนับ : ตำแหน่ง

คนต่างด้าวที่ได้รับอนุญาตทำงานคงเหลือที่ราชอาณาจักร									
ลำดับ	สัญชาติ	มาตรา 9				มาตรา 12 ส่งเสริมการลงทุน	สัญชาติ	มาตรา 13 ชนกลุ่มน้อย	มาตรา 14 ได้รับ อนุญาตทำงานใน ลักษณะไป-กลับ หรือตามฤดูกาล
		ตลอดชีพ	ทั่วไป	พิสูจน์สัญชาติเดิม	นำเข้ามาตาม MOU				
	รวม	241	118,023	908,625	432,002	47,911	รวม	27,514	14,899
1	เนเธอร์แลนด์		1,112			302	กัมพูชา	237	13,462
2	ออสเตรเลีย		244			96	เมียนมา	3,523	1,437
3	ออสเตรเลีย		2,637			722	จีน	766	
4	บังกลาเทศ		559			70	ลาว	169	
5	เบลเยียม		609			191	เนปาล	2	
6	เมียนมา		1,753	747,886	212,689	195	เวียดนาม	2	
7	ลาว		146	62,674	48,553	27	กระเหรี่ยง	3,497	
8	กัมพูชา		689	98,065	170,760	20	มูเซอ	66	
9	แคนาดา		1,615			294	เย้า	1	
10	จีน		14621			7,588	อี๋ก้อ	105	
11	เยอรมัน		2,462			847	ลีซอ	151	
12	เดนมาร์ก		471			279	ไทยใหญ่	11,805	
13	แอฟริกาใต้		855			62	มอญ	1,345	
14	ฟินแลนด์		394			172	จีนฮ่อ	75	
15	ฝรั่งเศส		3,837			1,175	อดีตทหารจีนคณะชาติ	6	
16	อังกฤษ		9,291			1,214	จีนฮ่ออพยพพลเรือน	8	
17	ฮ่องกง		56			13	จีนฮ่ออิสระ	61	
18	อินโดนีเซีย		967			312	ผู้พลัดถิ่นสัญชาติเมียนมา	281	
19	ไอร์แลนด์		493			57	ผู้หลบหนีเข้าเมืองจากเมียนมา-ถาวร	118	
20	อิสราเอล		607			81	ผู้หลบหนีเข้าเมืองจากเมียนมา-นาย	86	
21	อินเดีย		9,356			3,058	ลาวอพยพ	18	
22	ไอซ์แลนด์		58			-	เนปาลอพยพ	5	
23	อิตาลี		1,666			366	ไทลื้อ	1,375	
24	ญี่ปุ่น		15,182			21,081	ล่าหู่	247	
25	เกาหลีเหนือ		70			-	ลัว	1,098	
26	เกาหลีใต้		4,502			1,391	ไมระนู	588	
27	ศรีลังกา		242			99	อื่นๆ	1,879	
28	มาเลเซีย		2,018			906	หมายเหตุ : เมียนมาและลาว มาตรา 13 ชนกลุ่มน้อย		
29	นอร์เวย์		299			91	เป็นกลุ่มที่มีก่อนกลุ่มมติ ครม.3 สัญชาติ		
30	เนปาล		499			67	(เมียนมา ลาว กัมพูชา)		
31	นิวซีแลนด์		580			114			
32	ฟิลิปปินส์		13,657			1,173			
33	ปากีสถาน		1,088			137			
34	รัสเซีย		2,326			304			
35	สวีเดน		1,113			262			
36	สิงคโปร์		1,551			483			
37	สวิตเซอร์แลนด์		877			201			
38	จีนไต้หวัน		3,331			2,140			
39	อเมริกัน		7,579			1,199			
40	เวียดนาม		706			207			
41	อื่นๆ	241	7,905			915			

ตารางที่ 2 จำนวนคนต่างด้าวมาตรา 9 (ทั่วไป) ที่ได้รับอนุญาตทำงานใหม่ทั่วราชอาณาจักร

จำแนกตามประเภทอาชีพและสัญชาติ

ประจำเดือน กุมภาพันธ์ 2560

หน่วยนับ : ตำแหน่ง

ประเภทอาชีพ	รวม (ตำแหน่ง)	สัญชาติ									
		ญี่ปุ่น	ฟิลิปปินส์	จีน	อเมริกัน	อินเดีย	อังกฤษ	เกาหลีใต้	ฝรั่งเศส	เยอรมัน	มาเลเซีย
รวมทั้งสิ้น	6,422	1,316	550	539	409	330	286	267	185	141	127
ผู้จัดการฝ่ายอื่นๆ	1,087	145	56	102	39	109	62	83	61	30	53
ผู้ประกอบการวิชาชีพด้านการสอน	912	20	298	81	167	15	92	11	15	3	4
ช่างเทคนิคด้านต่างๆ	605	348	8	78	11	33	14	22	7	22	8
ผู้ควบคุมเครื่องจักร	446	319	2	25	1	15	4	23	2	11	17
ผู้ประกอบการวิชาชีพด้านธุรกิจ	354	60	38	60	13	26	5	7	7	4	8
กรรมการผู้จัดการ ผู้บริหารระดับสูง	327	47	2	42	9	24	21	31	19	11	3
นักเขียนและศิลปิน	309	39	30	30	30	29	10	27	6	2	-
ผู้ปฏิบัติงานด้านศิลปะ บันเทิงและกีฬา	243	6	18	14	53	11	29	21	10	8	-
ผู้ปฏิบัติงานด้านการเงินและการขาย	202	41	1	5	5	10	6	1	18	16	9
ผู้จัดการทั่วไป	170	113	2	12	3	3	4	9	4	-	2
อาชีพอื่นๆ	1,767	178	95	90	78	55	39	32	36	34	23

หมายเหตุ : อาชีพอื่นๆ หมายถึง ประเภทอาชีพอื่น ๆ ที่มีจำนวนคนต่างด้าวทำงานในแต่ละตำแหน่งน้อยกว่าตำแหน่งงานใน 10 อันดับแรก

ตารางที่ 2 (ต่อ) จำนวนคนต่างด้าวมาตรา 9 (ทั่วไป) ที่ได้รับอนุญาตทำงานใหม่ทั่วราชอาณาจักร

จำแนกตามประเภทอาชีพและสัญชาติ

ประจำเดือน กุมภาพันธ์ 2560

หน่วยนับ : ตำแหน่ง

ประเภทอาชีพ	สัญชาติ										
	รัสเซีย	ออสเตรเลีย	อินโดนีเซีย	เนเธอร์แลนด์	แคนาดา	สิงคโปร์	จีนไต้หวัน	อิตาลี	เมียนมา	แอฟริกาใต้	สัญชาติอื่นๆ
รวมทั้งสิ้น	126	112	103	63	59	58	58	55	53	52	1,533
ผู้จัดการฝ่ายอื่นๆ	32	33	12	11	5	15	18	16	10	4	191
ผู้ประกอบการวิชาชีพด้านการสอน	2	20	5	1	30	7	4	2	1	34	100
ช่างเทคนิคด้านต่างๆ	-	2	9	-	1	1	1	10	-	3	27
ผู้ควบคุมเครื่องจักร	-	3	2	1	-	2	1	-	1	-	17
ผู้ประกอบการวิชาชีพด้านธุรกิจ	18	1	2	-	4	10	4	5	14	1	67
กรรมการผู้จัดการ ผู้บริหารระดับสูง	14	9	-	3	5	6	8	3	5	2	63
นักเขียนและศิลปิน	14	3	9	7	2	1	3	1	1	-	65
ผู้ปฏิบัติงานด้านศิลปะ บันเทิงและกีฬา	5	3	-	12	6	3	1	6	-	-	37
ผู้ปฏิบัติงานด้านการเงินและการขาย	17	6	3	-	-	5	1	1	3	-	54
ผู้จัดการทั่วไป	1	1	1	-	-	-	1	-	1	-	13
อาชีพอื่นๆ	23	31	60	28	6	8	16	11	17	8	899

หมายเหตุ : อาชีพอื่นๆ หมายถึง ประเภทอาชีพอื่น ๆ ที่มีจำนวนคนต่างด้าวทำงานในแต่ละตำแหน่งน้อยกว่าตำแหน่งงานใน 10 อันดับแรก

ตารางที่ 3 จำนวนคนต่างด้าวมาตรา 9 (ทั่วไป) ที่ได้รับอนุญาตทำงานใหม่ทั่วราชอาณาจักร

จำแนกตามหมวดอุตสาหกรรมและสัญชาติ

ประจำเดือน กุมภาพันธ์ 2560

หน่วยนับ : ตำแหน่ง

หมวดอุตสาหกรรม	รวม (ตำแหน่ง)	สัญชาติ									
		ญี่ปุ่น	ฟิลิปปินส์	จีน	อเมริกัน	อินเดีย	อังกฤษ	เกาหลีใต้	ฝรั่งเศส	เยอรมัน	มาเลเซีย
รวมทั้งสิ้น	6,422	1,316	550	539	409	330	286	267	185	141	127
A เกษตรกรรม การล่าสัตว์และการป่าไม้	15	2	-	3	-	1	1	-	-	-	1
B การประมง	1	-	-	-	-	-	-	-	-	-	-
C การทำเหมืองแร่และเหมืองหิน	35	1	3	2	3	1	8	-	-	-	2
D การผลิต	2,150	930	27	100	20	64	20	58	16	28	24
E การไฟฟ้า ก๊าซและการประปา	9	7	-	-	-	-	-	-	-	-	1
F การก่อสร้าง	202	20	4	30	3	12	8	32	20	14	25
G การขายส่ง การขายปลีก การซ่อมแซมยานยนต์ จักรยานยนต์ ฯ	420	124	6	46	5	52	11	21	10	19	10
H โรงแรมและภัตตาคาร	620	21	108	57	8	35	24	20	56	9	9
I การขนส่ง สถานที่เก็บสินค้าและการคมนาคม	394	38	5	64	2	29	10	10	9	18	23
J ตัวกลางทางการเงิน	46	12	1	5	-	-	2	-	1	2	5
K บริการด้านอสังหาริมทรัพย์ การให้เช่าและบริการทางธุรกิจ	616	89	46	47	27	35	47	21	29	28	13
L บริหารราชการและป้องกันประเทศ รวมทั้งการประกันสังคมภาคบังคับ	18	1	2	-	3	1	3	1	-	-	-
M การศึกษา	936	21	299	85	184	16	89	11	9	3	4
N การบริการด้านสุขภาพและงานสังคมสงเคราะห์	136	4	19	5	29	1	5	4	-	3	1
O บริการชุมชน สังคมและบริการส่วนบุคคลอื่นๆ	791	41	29	94	123	79	58	89	34	17	4
P ลูกจ้างในครัวเรือนส่วนบุคคล	5	1	-	-	-	-	-	-	-	-	-
Q องค์การระหว่างประเทศและองค์กรต่างประเทศอื่นๆ และสมาชิก	14	-	-	1	2	3	-	-	-	-	-
Z กิจกรรมอื่นๆ	14	4	1	-	-	1	-	-	1	-	5

ตารางที่ 4 จำนวนคนต่างด้าวมาตรา 9 (ทั่วไป) ที่ได้รับอนุญาตทำงานใหม่ทั่วราชอาณาจักร

จำแนกตามประเภทกิจการและสัญชาติ

ประจำเดือน กุมภาพันธ์ 2560

หน่วยนับ : ตำแหน่ง

ประเภทกิจการ	รวม (ตำแหน่ง)	สัญชาติ									
		ญี่ปุ่น	ฟิลิปปินส์	จีน	อเมริกัน	อินเดีย	อังกฤษ	เกาหลีใต้	ฝรั่งเศส	เยอรมัน	มาเลเซีย
รวมทั้งสิ้น	6,422	1,316	550	539	409	330	286	267	185	141	127
การผลิตอุปกรณ์และเครื่องมือทางวิทยุ โทรทัศน์	1,059	290	5	18	3	3	1	17	1	2	3
การศึกษา มหาวิทยาลัย และวิทยาลัย	936	21	299	85	184	16	89	11	9	3	4
บริการด้านภาพยนตร์ ดนตรี และความบันเทิง	648	33	18	85	96	70	53	81	26	11	2
โรงแรมและภัตตาคาร	620	21	108	57	8	35	24	20	56	9	9
บริการด้านธุรกิจอื่น ๆ	417	67	35	21	20	23	39	15	17	19	3
การขายส่ง และการค้าเพื่อค้าขายหน้า	266	97	4	26	2	26	4	14	9	6	10
บริการด้านขนส่งและบริการด้านการท่องเที่ยว	210	15	2	22	1	6	3	5	6	1	1
การก่อสร้าง	202	20	4	30	3	12	8	32	20	14	25
การผลิตยานยนต์ รถพ่วงและรถกึ่งรถพ่วง	151	137	1	2	-	1	1	-	1	-	1
การบริการด้านสุขภาพและสังคมสงเคราะห์	136	4	19	5	29	1	5	4	-	3	1
กิจการอื่น ๆ	1,777	611	55	188	63	137	59	68	40	73	68

หมายเหตุ : กิจการอื่น ๆ หมายถึง ประเภทกิจการอื่น ๆ ที่มีจำนวนคนต่างด้าวทำงานในแต่ละตำแหน่งน้อยกว่าตำแหน่งงานใน 10 อันดับแรก

ตารางที่ 4 (ต่อ) จำนวนคนต่างด้าวมาตรา 9 (ทั่วไป) ที่ได้รับอนุญาตทำงานใหม่ทั่วราชอาณาจักร

จำแนกตามประเภทกิจการและสัญชาติ

ประจำเดือน กุมภาพันธ์ 2560

หน่วยนับ : ตำแหน่ง

ประเภทกิจการ	สัญชาติ										
	รัสเซีย	ออสเตรเลีย	อินโดนีเซีย	เนเธอร์แลนด์	แคนาดา	สิงคโปร์	จีนไต้หวัน	อิตาลี	เมียนมา	แอฟริกาใต้	สัญชาติอื่นๆ
รวมทั้งสิ้น	126	112	103	63	59	58	58	55	53	52	1,533
การผลิตอุปกรณ์และเครื่องมือทางวิทยุ โทรทัศน์	-	-	-	-	-	-	-	-	-	-	716
การศึกษา มหาวิทยาลัย และวิทยาลัย	2	19	5	3	32	7	4	2	1	32	108
บริการด้านภาพยนตร์ ดนตรี และความบันเทิง	21	14	-	11	10	-	3	13	-	-	101
โรงแรมและภัตตาคาร	24	11	54	19	4	3	12	18	4	3	121
บริการด้านธุรกิจอื่น ๆ	18	10	-	7	5	7	4	2	6	4	95
การขายส่ง และการค้าเพื่อค้าขายหน้า	2	2	3	1	1	6	1	-	3	3	46
บริการด้านขนส่งและบริการด้านการท่องเที่ยว	34	2	19	2	-	1	4	4	5	-	77
การก่อสร้าง	-	4	-	2	-	3	-	1	1	-	23
การผลิตยานยนต์ รถพ่วงและรถกึ่งรถพ่วง	-	-	3	-	-	-	1	-	-	-	3
การบริการด้านสุขภาพและสังคมสงเคราะห์	2	22	-	1	-	5	-	-	8	4	23
กิจการอื่นๆ	23	28	19	17	7	26	29	15	25	6	220

หมายเหตุ : กิจการอื่นๆ หมายถึง ประเภทกิจการอื่น ๆ ที่มีจำนวนคนต่างด้าวทำงานในแต่ละตำแหน่งน้อยกว่าตำแหน่งงานใน 10 อันดับแรก

ตารางที่ 6 จำนวนคนต่างด้าวมาตรา 12 (ประเภทส่งเสริมการลงทุน) ที่ได้รับอนุญาตทำงานใหม่ทั่วราชอาณาจักร

จำแนกตามประเภทอาชีพและสัญชาติ

ประจำเดือน กุมภาพันธ์ 2560

หน่วยนับ : ตำแหน่ง

ประเภทอาชีพ	รวม (ตำแหน่ง)	สัญชาติ									
		ญี่ปุ่น	จีน	อินเดีย	ฟิลิปปินส์	มาเลเซีย	อังกฤษ	ฝรั่งเศส	เยอรมัน	เกาหลีใต้	อเมริกัน
รวมทั้งสิ้น	1,591	662	261	89	58	48	46	42	41	36	33
ผู้จัดการฝ่ายอื่นๆ	581	255	67	33	17	14	21	18	11	14	17
สถาปนิก วิศวกร	204	106	38	6	4	13	1	2	3	1	1
ช่างเทคนิคด้านต่างๆ	197	100	42	12	3	5	2	1	4	2	4
นักวิชาชีพด้านคอมพิวเตอร์	108	17	9	14	9	8	8	7	3	4	2
ผู้ควบคุมเครื่องจักร	115	43	54	1	1	2	1	-	3	-	-
ผู้จัดการทั่วไป	87	40	12	4	2	3	1	5	5	1	1
กรรมการผู้จัดการ ผู้บริหารระดับสูง	58	26	5	3	-	-	2	1	1	4	2
ผู้จัดการฝ่ายผลิตและฝ่ายปฏิบัติการ	61	30	11	3	2	1	2	2	2	3	1
ผู้ประกอบการวิชาชีพด้านธุรกิจ	53	10	10	3	3	-	5	2	3	3	2
เจ้าหน้าที่ประจำสำนักงาน	23	4	4	2	2	-	1	-	-	3	3
อาชีพอื่นๆ	104	31	9	8	15	2	2	4	6	1	-

หมายเหตุ : อาชีพอื่นๆ หมายถึง ประเภทอาชีพอื่นๆที่มีจำนวนคนต่างด้าวทำงานในแต่ละตำแหน่งน้อยกว่าตำแหน่งงานใน 10 อันดับแรก

ตารางที่ 6 (ต่อ) จำนวนคนต่างด้าวมาตรา 12 (ประเภทส่งเสริมการลงทุน) ที่ได้รับอนุญาตทำงานใหม่ที่ราชอาณาจักร

จำแนกตามประเภทอาชีพและสัญชาติ

ประจำเดือน กุมภาพันธ์ 2560

หน่วยนับ : ตำแหน่ง

ประเภทอาชีพ	สัญชาติ										
	จีนไต้หวัน	แคนาดา	ออสเตรเลีย	สิงคโปร์	เดนมาร์ก	อินโดนีเซีย	อิตาลี	เวียดนาม	สวีเดน	รัสเซีย	สัญชาติอื่นๆ
รวมทั้งสิ้น	34	19	18	16	13	11	11	11	10	9	123
ผู้จัดการฝ่ายอื่นๆ	12	10	8	10	5	5	2	1	4	3	54
สถาปนิก วิศวกร	2	2	5	1	1	-	2	4	1	1	10
ช่างเทคนิคด้านต่างๆ	1	-	1	1	1	-	6	1	-	-	11
นักวิชาชีพด้านคอมพิวเตอร์	4	1	1	1	1	-	-	-	1	3	15
ผู้ควบคุมเครื่องจักร	1	-	-	-	-	-	-	1	-	-	8
ผู้จัดการทั่วไป	1	1	3	2	-	1	-	4	-	-	1
กรรมการผู้จัดการ ผู้บริหารระดับสูง	5	1	-	1	-	-	-	-	-	-	7
ผู้จัดการฝ่ายผลิตและฝ่ายปฏิบัติการ	-	1	-	-	-	-	-	-	1	-	2
ผู้ประกอบการวิชาชีพด้านธุรกิจ	3	1	-	-	3	2	-	-	-	1	2
เจ้าหน้าที่ประจำสำนักงาน	1	-	-	-	-	-	-	-	-	-	3
อาชีพอื่นๆ	4	2	-	-	2	3	1	-	3	1	10

หมายเหตุ : อาชีพอื่นๆ หมายถึง ประเภทอาชีพอื่น ๆ ที่มีจำนวนคนต่างด้าวทำงานในแต่ละตำแหน่งน้อยกว่าตำแหน่งงานใน 10 อันดับแรก

ตารางที่ 8 จำนวนคนต่างด้าวมาตรา 12 (ประเภทส่งเสริมการลงทุน) ที่ได้รับอนุญาตทำงานใหม่ทั่วราชอาณาจักร

จำแนกตามประเภทกิจการและสัญชาติ

ประจำเดือน กุมภาพันธ์ 2560

หน่วยนับ : ตำแหน่ง

ประเภทกิจการ	รวม (ตำแหน่ง)	สัญชาติ									
		ญี่ปุ่น	จีน	อินเดีย	ฟิลิปปินส์	มาเลเซีย	อังกฤษ	ฝรั่งเศส	เยอรมัน	เกาหลีใต้	อเมริกัน
รวมทั้งสิ้น	1,591	662	261	89	58	48	46	42	41	36	34
การผลิตยานยนต์ รถพ่วงและรถกึ่งรถพ่วง	185	163	6	1	1	-	-	2	1	3	-
การขนส่ง และการค้าเพื่อค่านายหน้า	130	54	7	7	9	2	7	6	3	5	4
การไปรษณีย์และการโทรคมนาคม	104	7	28	10	21	3	2	1	-	5	3
กิจกรรมด้านคอมพิวเตอร์	94	18	4	8	-	1	9	8	6	4	4
การผลิตผลิตภัณฑ์อาหารและเครื่องดื่ม	84	38	7	7	3	2	2	1	1	-	6
การผลิตอุปกรณ์และเครื่องมือวิทยุ โทรทัศน์	79	60	1	4	2	1	-	2	-	2	-
บริการด้านธุรกิจอื่น ๆ	77	13	6	7	8	2	8	3	5	1	2
การผลิตเครื่องเรือนและการผลิตภัณฑ์อื่น ๆ	70	50	2	4	-	-	1	1	4	-	2
การผลิตเครื่องจักรที่ใช้พลังงานไฟฟ้า	64	34	16	1	-	-	1	-	1	4	-
การผลิตผลิตภัณฑ์ยางและผลิตภัณฑ์พลาสติก	58	16	33	1	-	-	-	1	-	2	-
กิจการอื่นๆ	646	209	151	39	14	37	16	17	20	10	13

หมายเหตุ : กิจการอื่นๆ หมายถึง ประเภทกิจการอื่น ๆ ที่มีจำนวนคนต่างด้าวทำงานในแต่ละตำแหน่งน้อยกว่าตำแหน่งงานใน 10 อันดับแรก

ตารางที่ 8 (ต่อ) จำนวนคนต่างด้าวมาตรา 12 (ประเภทส่งเสริมการลงทุน) ที่ได้รับอนุญาตทำงานใหม่ทั่วราชอาณาจักร

จำแนกตามประเภทกิจการและสัญชาติ

ประจำเดือน กุมภาพันธ์ 2560

หน่วยนับ : ตำแหน่ง

ประเภทกิจการ	สัญชาติ										
	จีนไต้หวัน	แคนาดา	ออสเตรเลีย	สิงคโปร์	เดนมาร์ก	อินโดนีเซีย	อิตาลี	เวียดนาม	สวีเดน	รัสเซีย	สัญชาติอื่นๆ
รวมทั้งสิ้น	33	19	18	16	13	11	11	11	10	9	123
การผลิตยานยนต์ รถพ่วงและรถกึ่งรถพ่วง	-	-	4	3	-	-	-	-	-	-	1
การขนส่ง และการค้าเพื่อค่านายหน้า	4	3	2	1	1	-	2	1	-	1	11
การไปรษณีย์และโทรคมนาคม	3	3	1	1	-	1	-	3	-	2	10
การผลิตผลิตภัณฑ์อาหารและเครื่องดื่ม	-	1	-	2	5	-	-	-	1	5	18
องค์กรธุรกิจ	4	-	-	1	2	-	-	2	-	-	8
การผลิตผลิตภัณฑ์จากแร่โลหะ	3	2	-	-	-	-	-	-	-	-	2
การผลิตเครื่องเรือนและผลิตภัณฑ์อื่นๆ	-	3	1	-	4	-	2	-	1	-	11
การผลิตเครื่องจักรและอุปกรณ์	-	-	-	1	-	-	-	-	-	-	5
การไฟฟ้า แก๊ส ไอน้ำและน้ำร้อน	2	-	1	-	-	1	-	-	-	-	3
การผลิตเครื่องจักรที่ใช้พลังงานไฟฟ้า	4	-	-	-	-	-	-	-	-	-	1
กิจการอื่นๆ	13	7	9	7	1	9	7	5	8	1	53

หมายเหตุ : กิจการอื่นๆ หมายถึง ประเภทกิจการอื่นที่มีจำนวนคนต่างด้าวทำงานในแต่ละตำแหน่งน้อยกว่าตำแหน่งงานใน 10 อันดับแรก

ตารางที่ 10 จำนวนคนต่างด้าวมาตรา 13 (ประเภทชนกลุ่มน้อย) ที่ได้รับอนุญาตทำงานใหม่ทั่วราชอาณาจักร

จำแนกตามประเภทอาชีพและสัญชาติ

ประจำเดือน กุมภาพันธ์ 2560

หน่วยนับ : ตำแหน่ง

ประเภทอาชีพ	รวม (ตำแหน่ง)	สัญชาติ									
		ไทยใหญ่	กระเหรี่ยง	เมียนมา	ไทลื้อ	จีน	มอญ	ผู้ผลิตถิ่นสัญชาติ เมียนมา	ผู้หลบหนีเข้า เมืองจาก เมียนมา-นาย	อีก้อ	ผู้หลบหนีเข้าเมือง จากเมียนมา-ถาวร
รวมทั้งสิ้น	3,389	1,095	288	149	81	60	56	11	11	9	7
งานกรรมกร	2,838	990	252	115	58	39	47	9	10	9	6
งานทำสวนผักและผลไม้	85	11	14	14	2	-	4	-	-	-	-
งานช่างปูน	42	5	-	1	4	-	-	-	-	-	-
งานช่างไม้ก่อสร้างอาคาร	32	5	2	-	3	-	-	-	-	-	-
งานผลิตอาหารและเครื่องดื่ม	16	5	2	2	-	-	-	-	-	-	-
งานขายอาหารหรือเครื่องดื่ม	15	5	1	-	-	-	-	-	-	-	-
งานช่างทาสี	11	7	-	-	-	-	-	-	-	-	-
งานช่างประกอบและซ่อมตัวถังรถ	8	3	-	-	-	-	-	-	-	-	-
งานช่างตัดเย็บเสื้อผ้า	5	1	-	-	-	-	-	-	-	-	-
งานช่างประกอบและซ่อมท่อไอเสียรถ	3	1	-	-	-	-	1	-	-	-	-
อาชีพอื่นๆ	334	62	17	17	14	21	4	2	1	-	1

หมายเหตุ : อาชีพอื่นๆ หมายถึง ประเภทอาชีพอื่นๆที่มีจำนวนคนต่างด้าวทำงานในแต่ละตำแหน่งน้อยกว่าตำแหน่งงานใน 10 อันดับแรก

ตารางที่ 10 (ต่อ) จำนวนคนต่างด้าวมาตรา 13 (ประเภทชนกลุ่มน้อย) ที่ได้รับอนุญาตทำงานใหม่ที่ราชอาณาจักร

จำแนกตามประเภทอาชีพและสัญชาติ

ประจำเดือน

กุมภาพันธ์ 2560

หน่วยนับ : ตำแหน่ง

ประเภทอาชีพ	สัญชาติ										
	ผู้หลบหนีเข้าเมือง จากเมียนมา-นาย	อิรัก	จีนฮ่อ	มูเซอ	ลาวอพยพ	เนปาล	เวียดนาม	เย้า	อดีตทหารจีน คณะชาติ	จีนฮ่ออพยพ พลเรือน	สัญชาติอื่น ๆ
รวมทั้งสิ้น	6	6	6	6	2	-	-	-	-	-	1,596
งานกรรมกร	5	3	4	3	2	-	-	-	-	-	1,286
งานทำสวนผักและผลไม้	-	1	-	-	-	-	-	-	-	-	39
งานช่างปูน	-	-	-	-	-	-	-	-	-	-	32
งานช่างไม้ก่อสร้างอาคาร	-	-	-	-	-	-	-	-	-	-	22
งานผลิตอาหารและเครื่องดื่ม	-	-	-	-	-	-	-	-	-	-	7
งานขายอาหารหรือเครื่องดื่ม	-	-	1	-	-	-	-	-	-	-	8
งานช่างทาสี	-	-	-	-	-	-	-	-	-	-	4
งานช่างประกอบและซ่อมตัวถังรถ	-	-	-	-	-	-	-	-	-	-	5
งานช่างตัดเย็บเสื้อผ้า	-	-	-	-	-	-	-	-	-	-	4
งานช่างประกอบและซ่อมท่อไอเสียรถ	-	-	-	-	-	-	-	-	-	-	1
อาชีพอื่นๆ	1	2	1	3	-	-	-	-	-	-	188

หมายเหตุ : อาชีพอื่นๆ หมายถึง ประเภทอาชีพอื่นๆที่มีจำนวนคนต่างด้าวทำงานในแต่ละตำแหน่งน้อยกว่าตำแหน่งงานใน 10 อันดับแรก

ตารางที่ 12 จำนวนคนต่างด้าวมาตรา 13 (ประเภทชนกลุ่มน้อย) ที่ได้รับอนุญาตทำงานใหม่ที่ราชอาณาจักร

จำแนกตามประเภทกิจการและสัญชาติ

ประจำเดือน

กุมภาพันธ์ 2560

หน่วยนับ : ตำแหน่ง

ประเภทกิจการ	รวม (ตำแหน่ง)	สัญชาติ									
		ไทยใหญ่	กระเหรี่ยง	เมียนมา	ไทลื้อ	จีน	มอญ	ผู้ลี้ภัยสัญชาติ เมียนมา	ผู้หลบหนีเข้า เมือง จากเมียนมา-นาย	อีก้อ	ผู้หลบหนีเข้าเมือง จากเมียนมา-ถาวร
รวมทั้งสิ้น	3,389	1,095	288	149	81	60	56	11	11	9	7
การก่อสร้าง	1,022	432	33	48	32	3	14	3	5	3	1
การเพาะปลูก การล่าสัตว์	542	177	21	27	15	7	6	-	-	3	1
โรงแรมและภัตตาคาร	384	99	24	23	11	6	8	2	-	-	-
การผลิตผลิตภัณฑ์อาหารและเครื่องดื่ม	264	83	69	19	4	7	1	1	-	-	-
การขายปลีก	260	88	11	10	2	11	2	1	3	-	1
ลูกจ้างในครัวเรือนส่วนบุคคล	175	54	12	2	8	4	1	1	-	-	2
การขายส่ง และการค้าเพื่อค่านายหน้า	161	46	12	7	3	7	1	1	-	-	-
บริการด้านธุรกิจอื่น ๆ	69	32	2	1	-	2	-	-	-	-	-
กิจกรรมด้านการบริการอื่น ๆ	60	12	2	2	2	-	-	-	1	-	-
บริการด้านขนส่งและบริการด้านการท่องเที่ยว	53	1	25	-	-	-	-	-	-	-	-
กิจการอื่นๆ	399	71	77	10	4	13	23	2	2	3	2

หมายเหตุ : กิจการอื่นๆ หมายถึง ประเภทกิจการอื่นๆที่มีจำนวนคนต่างด้าวทำงานในแต่ละตำแหน่งน้อยกว่าตำแหน่งงานใน 10 อันดับแรก

ตารางที่ 12 (ต่อ) จำนวนคนต่างด้าวมาตรา 13 (ประเภทชนกลุ่มน้อย) ที่ได้รับอนุญาตทำงานใหม่ทั่วราชอาณาจักร

จำแนกตามประเภทกิจการและสัญชาติ

ประจำเดือน

กุมภาพันธ์ 2560

หน่วยนับ : ตำแหน่ง

ประเภทกิจการ	สัญชาติ										
	ผู้หลบหนีเข้า เมือง จากเมียนมา-นาย	อีก้อ	จีนฮ่อ	มุเซอ	ลาวอพยพ	เนปาล	เวียดนาม	เข่า	อดีตทหารจีน คณะชาติ	จีนฮ่ออพยพ พลเรือน	สัญชาติอื่นๆ
รวมทั้งสิ้น	6	6	6	6	2	-	-	-	-	-	1,596
การก่อสร้าง	1	1	3	1	1	-	-	-	-	-	441
การเพาะปลูก การล่าสัตว์	-	1	-	-	-	-	-	-	-	-	284
โรงแรมและภัตตาคาร	1	-	1	-	-	-	-	-	-	-	209
การผลิตผลิตภัณฑ์อาหารและเครื่องดื่ม	-	-	1	-	-	-	-	-	-	-	79
การขายปลีก	-	1	-	2	-	-	-	-	-	-	128
ลูกจ้างในครัวเรือนส่วนบุคคล	-	2	1	1	-	-	-	-	-	-	87
การขายส่ง และการค้าเพื่อค่านายหน้า	1	-	-	-	-	-	-	-	-	-	83
บริการด้านธุรกิจอื่น ๆ	1	1	-	-	-	-	-	-	-	-	30
กิจกรรมด้านการบริการอื่น ๆ	-	-	-	-	-	-	-	-	-	-	41
บริการด้านขนส่งและบริการด้านการท่องเที่ยว	-	-	-	-	-	-	-	-	-	-	27
กิจการอื่นๆ	2	-	-	2	1	-	-	-	-	-	187

หมายเหตุ : กิจการอื่นๆ หมายถึง ประเภทกิจการอื่น ๆ ที่มีจำนวนคนต่างด้าวทำงานในแต่ละตำแหน่งน้อยกว่าตำแหน่งงานใน 10 อันดับแรก

ภาค/จังหวัด	รวมทั้งสิ้น			คนต่างด้าวที่เข้ามาทำงานในลักษณะไป-กลับ หรือตามฤดูกาล								
				เมียนมา			ลาว			กัมพูชา		
	รวม	ชาย	หญิง	รวม	ชาย	หญิง	รวม	ชาย	หญิง	รวม	ชาย	หญิง
ภาคใต้	253	162	91	253	162	91	-	-	-	-	-	-
ระนอง	253	162	91	253	162	91	-	-	-	-	-	-
ชุมพร	-	-	-	-	-	-	-	-	-	-	-	-
สงขลา	-	-	-	-	-	-	-	-	-	-	-	-
สตูล	-	-	-	-	-	-	-	-	-	-	-	-
ยะลา	-	-	-	-	-	-	-	-	-	-	-	-
นราธิวาส	-	-	-	-	-	-	-	-	-	-	-	-

หมายเหตุ : 1. ประเทศที่มีชายแดนติดกับประเทศไทย ได้แก่ เมียนมา ลาว กัมพูชา และมาเลเซีย

- มติกรม.เมื่อวันที่ 18 กุมภาพันธ์ 2558 เห็นชอบแนวทางการดำเนินการจัดระบบการจ้างคนต่างด้าวสัญชาติเมียนมา ลาว กัมพูชาที่เข้ามาทำงานในลักษณะไป - กลับ หรือตามฤดูกาล (ขณะนี้ดำเนินการสัญชาติกัมพูชาและสัญชาติเมียนมา)
- จังหวัดเริ่มออกใบอนุญาตทำงานครั้งแรกเมื่อวันที่ 14 กันยายน 2558

ตารางที่ 14 จำนวนคนต่างด้าวมาตรา 14 (คนต่างด้าวที่เข้ามาทำงานในลักษณะไป-กลับ หรือตามฤดูกาล) ที่ได้รับอนุญาตทำงานใหม่ทั่วราชอาณาจักร

จำแนกตามประเภทกิจการ 24 กิจการ ข้อมูล ณ เดือน กุมภาพันธ์ 2560

หน่วยนับ : คน / ตำแหน่ง

ลำดับที่	ประเภทกิจการ	นายจ้าง	รวมทั้งสิ้น	เมียนมา			ลาว			กัมพูชา		
				รวม	ชาย	หญิง	รวม	ชาย	หญิง	รวม	ชาย	หญิง
1	ประมง	34	119	-	-	-	-	-	-	119	115	4
2	ต่อเนื่องประมงทะเล	9	14	14	13	1	-	-	-	-	-	-
3	เกษตรและปศุสัตว์	674	2,101	24	14	10	-	-	-	2,077	1,158	919
4	กิจการก่อสร้าง	214	1,086	127	103	24	-	-	-	959	578	381
5	กิจการต่อเนื่องการเกษตร	72	553	42	29	13	-	-	-	511	294	217
6	ต่อเนื่องปศุสัตว์โรงฆ่าสัตว์ชำแหละ	9	25	6	4	2	-	-	-	19	12	7
7	กิจการรีไซเคิล	16	67	13	8	5	-	-	-	54	33	21
8	เหมืองแร่/เหมืองหิน	-	-	-	-	-	-	-	-	-	-	-
9	จำหน่ายผลิตภัณฑ์โลหะ	12	26	11	9	2	-	-	-	15	15	-
10	จำหน่ายอาหารและเครื่องดื่ม	91	220	35	14	21	-	-	-	185	95	90
11	ผลิตหรือจำหน่ายผลิตภัณฑ์จากดิน	-	-	-	-	-	-	-	-	-	-	-
12	ผลิตหรือจำหน่ายวัสดุก่อสร้าง	13	29	1	1	-	-	-	-	28	19	9
13	แปรรูปหิน	1	1	-	-	-	-	-	-	1	1	-
14	ผลิตหรือจำหน่ายเสื้อผ้าสำเร็จรูป	7	459	435	46	389	-	-	-	24	12	12
15	ผลิตหรือจำหน่ายผลิตภัณฑ์พลาสติก	5	19	-	-	-	-	-	-	19	11	8
16	ผลิตหรือจำหน่ายผลิตภัณฑ์กระดาษ	1	6	-	-	-	-	-	-	6	6	-
17	ผลิตหรือจำหน่ายผลิตภัณฑ์อิเล็กทรอนิกส์	4	9	4	4	-	-	-	-	5	4	1
18	ขนถ่ายสินค้าทางบก น้ำ คลังสินค้า	7	49	8	5	3	-	-	-	41	38	3
19	ค้าส่ง ค้าปลีก แผงลอย	98	262	38	19	19	-	-	-	224	121	103
20	ซ่อมรถ ล้าง อัดฉีด	3	4	1	1	-	-	-	-	3	2	1
21	สถานีบริการน้ำมัน แก๊ส เชื้อเพลิง	7	28	-	-	-	-	-	-	28	19	9
22	สถานศึกษา มูลนิธิ สมาคม สถานพยาบาล	-	-	-	-	-	-	-	-	-	-	-
23	การให้บริการต่างๆ	67	323	30	16	14	-	-	-	293	164	129
24	งานรับใช้ในบ้าน	68	74	7	1	6	-	-	-	67	11	56
รวมทั้งสิ้น		1,412	5,474	796	287	509	-	-	-	4,678	2,708	1,970

หมายเหตุ : 1. ประเทศที่มีชายแดนติดกับประเทศไทย ได้แก่ เมียนมา ลาว กัมพูชา และมาเลเซีย

2. มติกรมเมื่อวันที่ 18 กุมภาพันธ์ 2558 เห็นชอบแนวทางการดำเนินการจัดระบบการจ้างคนต่างด้าวสัญชาติเมียนมา ลาว กัมพูชาที่เข้ามาทำงานในลักษณะไป-กลับ หรือตามฤดูกาล (ขณะนี้ดำเนินการสัญชาติกัมพูชาและสัญชาติเมียนมา)

3. นายจ้าง 1 ราย สามารถประกอบกิจการได้มากกว่า 1 ประเภทกิจการ

ตารางที่ 15 จำนวนคนต่างด้าวมาตรา 14 (คนต่างด้าวที่เข้ามาทำงานในลักษณะไป-กลับ หรือตามฤดูกาล) ที่ได้รับอนุญาตทำงานใหม่ทั่วราชอาณาจักร

จำแนกตามหมวดอุตสาหกรรม และประเภทกิจการ ข้อมูล ณ เดือน กุมภาพันธ์ 2560

หน่วยนับ : คน / ตำแหน่ง

หมวดอุตสาหกรรม และประเภทกิจการ	นายจ้าง	รวมทั้งสิ้น	เมียนมา			ลาว			กัมพูชา		
			รวม	ชาย	หญิง	รวม	ชาย	หญิง	รวม	ชาย	หญิง
รวม	1,412	5,474	796	287	509	-	-	-	4,678	2,708	1,970
A เกษตรกรรม การล่าสัตว์และการป่าไม้	674	2,101	24	14	10	-	-	-	2,077	1,158	919
เกษตรและปศุสัตว์	674	2,101	24	14	10	-	-	-	2,077	1,158	919
B การประมง	34	119	-	-	-	-	-	-	119	115	4
ประมง	34	119	-	-	-	-	-	-	119	115	4
C การทำเหมืองแร่และเหมืองหิน	-	-	-	-	-	-	-	-	-	-	-
เหมืองแร่/เหมืองหิน	-	-	-	-	-	-	-	-	-	-	-
D การผลิต	137	1,182	515	105	410	-	-	-	667	392	275
ต่อเนื่องประมงทะเล	9	14	14	13	1	-	-	-	-	-	-
กิจการต่อเนื่องการเกษตร	72	553	42	29	13	-	-	-	511	294	217
ต่อเนื่องปศุสัตว์โรงฆ่าสัตว์ชำแหละ	9	25	6	4	2	-	-	-	19	12	7
กิจการรีไซเคิล	16	67	13	8	5	-	-	-	54	33	21
ผลิตหรือจำหน่ายผลิตภัณฑ์จากดิน	-	-	-	-	-	-	-	-	-	-	-
ผลิตหรือจำหน่ายวัสดุก่อสร้าง	13	29	1	1	-	-	-	-	28	19	9
แปรรูปหิน	1	1	-	-	-	-	-	-	1	1	-
ผลิตหรือจำหน่ายเสื้อผ้าสำเร็จรูป	7	459	435	46	389	-	-	-	24	12	12
ผลิตหรือจำหน่ายผลิตภัณฑ์พลาสติก	5	19	-	-	-	-	-	-	19	11	8
ผลิตหรือจำหน่ายผลิตภัณฑ์กระดาษ	1	6	-	-	-	-	-	-	6	6	-
ผลิตหรือจำหน่ายผลิตภัณฑ์อิเล็กทรอนิกส์	4	9	4	4	-	-	-	-	5	4	1
E การก่อสร้าง	214	1,086	127	103	24	-	-	-	959	578	381
กิจการก่อสร้าง	214	1,086	127	103	24	-	-	-	959	578	381
G การขายส่ง การขายปลีก การซ่อมแซมยานยนต์ จักรยานยนต์	201	508	84	42	42	-	-	-	424	231	193
จำหน่ายผลิตภัณฑ์โลหะ	12	26	11	9	2	-	-	-	15	15	-
จำหน่ายอาหารและเครื่องดื่ม	91	220	35	14	21	-	-	-	185	95	90
ค้าส่ง ค้าปลีก แผงลอย	98	262	38	19	19	-	-	-	224	121	103
I การขนส่ง สถานที่เก็บสินค้าและการคมนาคม	7	49	8	5	3	-	-	-	41	38	3
ขนถ่ายสินค้าทางบก น้ำ คลังสินค้า	7	49	8	5	3	-	-	-	41	38	3
K บริการด้านอสังหาริมทรัพย์ การให้เช่าและบริการทางธุรกิจ	10	32	1	1	-	-	-	-	31	21	10
ผู้ซ่อมรถ ล้าง อัดฉีด	3	4	1	1	-	-	-	-	3	2	1
สถานีบริการน้ำมัน แก๊ส เชื้อเพลิง	7	28	-	-	-	-	-	-	28	19	9
N การบริการด้านสุขภาพและงานสังคมสงเคราะห์	-	-	-	-	-	-	-	-	-	-	-
สถานศึกษา มูลนิธิ สมาคม สถานพยาบาล	-	-	-	-	-	-	-	-	-	-	-
O บริการชุมชน สังคมและบริการส่วนบุคคลอื่น ๆ	67	323	30	16	14	-	-	-	293	164	129
การให้บริการต่างๆ	67	323	30	16	14	-	-	-	293	164	129
P ลูกจ้างในครัวเรือนส่วนบุคคล	68	74	7	1	6	-	-	-	67	11	56
งานรับใช้ในบ้าน	68	74	7	1	6	-	-	-	67	11	56

ที่มา : ประมวลผลโดยศูนย์เทคโนโลยีสารสนเทศและการสื่อสาร

ตารางที่ 16 จำนวนคนต่างด้าวได้รับอนุญาตทำงานใหม่ทั่วราชอาณาจักร

จำแนกตามลักษณะการเข้าเมือง ประเภทคนต่างด้าวและสัญชาติ

ประจำเดือน กุมภาพันธ์ 2560

หน่วยนับ : ตำแหน่ง

คนต่างด้าวที่ได้รับอนุญาตทำงานใหม่ทั่วราชอาณาจักร						
ลำดับ	สัญชาติ	มาตรา 9 ทั่วไป	มาตรา 12 ส่งเสริมการลงทุน	สัญชาติ	มาตรา 13 ชนกลุ่มน้อย	มาตรา 14 ได้รับอนุญาต ทำงานในลักษณะไป-กลับ หรือตามฤดูกาล
	รวม	6,422	1,591	รวม	3,389	5,474
1	เนเธอร์แลนด์	63	7	กัมพูชา	-	4,678
2	ออสเตรเลีย	7	3	เมียนมา	149	796
3	ออสเตรเลีย	112	18	จีน	60	-
4	บังกลาเทศ	8	1	ลาว	6	-
5	เบลเยียม	20	5	เนปาล	-	-
6	เมียนมา	53	8	เวียดนาม	-	-
7	แคนาดา	59	19	กระเหรี่ยง	288	-
8	จีน	539	261	มูเซอ	6	-
9	เยอรมัน	141	41	เย้า	-	-
10	เดนมาร์ก	20	13	อีก้อ	9	-
11	แอฟริกาใต้	52	3	ลีซอ	6	-
12	ฟินแลนด์	18	6	ไทยใหญ่	1,095	-
13	ฝรั่งเศส	185	42	มอญ	56	-
14	อังกฤษ	286	46	จีนฮ่อ	2	-
15	ฮ่องกง	2	-	อดีตทหารจีนคณะชาติ	-	-
16	อินโดนีเซีย	103	11	จีนฮ่ออพยพพลเรือน	-	-
17	ไอร์แลนด์	18	3	จีนฮ่ออิสระ	6	-
18	อิสราเอล	23	4	ผู้พลัดถิ่นสัญชาติเมียนมา	11	-
19	อินเดีย	330	89	ผู้หลบหนีเข้าเมืองจากเมียนมา-ถาวร	7	-
20	ไอซ์แลนด์	6	-	ผู้หลบหนีเข้าเมืองจากเมียนมา-นาย	11	-
21	อิตาลี	55	11	ลาวอพยพ	-	-
22	ญี่ปุ่น	1,316	662	เนปาลอพยพ	-	-
23	เกาหลีเหนือ	2	-	ไทลื้อ	81	-
24	เกาหลีใต้	267	36	ไม่ระบุ	71	-
25	ศรีลังกา	1	6	อื่นๆ	1,525	-
26	มาเลเซีย	127	48	หมายเหตุ : มาตรา 9 พิสูจน์สัญชาติและนำเข้า MOU ไม่ได้อยู่ในตารางนี้		
27	นอร์เวย์	20	6			
28	เนปาล	40	1			
29	นิวซีแลนด์	42	2			
30	ฟิลิปปินส์	550	58			
31	ปากีสถาน	33	8			
32	รัสเซีย	126	9			
33	สวีเดน	47	10			
34	สิงคโปร์	58	16			
35	สวิตเซอร์แลนด์	23	8			
36	จีนไต้หวัน	58	33			
37	อเมริกัน	409	34			
38	เวียดนาม	47	11			
39	อื่นๆ	1,156	52			