



วารสารสถานการณ์ตลาดแรงงานภาคตะวันตก ไตรมาส 4 (ตุลาคม-ธันวาคม) ปี 2566



**Western Labour Market Situation
Quarter 4/2023 [October-December]**

บทความที่น่าสนใจ

“Soft Skill” ทักษะที่ทุกอาชีพต้องการ



คำนำ

วารสารสถานการณ์ตลาดแรงงานภาคตะวันตก ไตรมาส 4 (ต.ค.-ธ.ค.) ปี 2566 เป็นการนำเสนอภาพรวมสถานการณ์ในด้านความต้องการแรงงาน ผู้สมัครงาน และการบรรจุงาน การไปทำงานต่างประเทศ และการทำงานของคนต่างด้าว โดยใช้ข้อมูลการให้บริการของสำนักงานจัดหางานจังหวัดใน 8 จังหวัดภาคตะวันตก ซึ่งได้แก่ จังหวัดราชบุรี จังหวัดกาญจนบุรี จังหวัดสุพรรณบุรี จังหวัดนครปฐม จังหวัดสมุทรสาคร จังหวัดสมุทรสงคราม จังหวัดเพชรบุรี และจังหวัดประจวบคีรีขันธ์ เป็นข้อมูลหลักในการจัดทำ นอกจากนี้ยังนำเสนอข้อมูลทางด้านเศรษฐกิจ การลงทุน และข้อมูลทางด้านประชากรของสำนักงานสถิติแห่งชาติ เพื่อเผยแพร่ประชาสัมพันธ์แก่หน่วยงานที่เกี่ยวข้อง และผู้ที่สนใจนำไปใช้ประโยชน์ต่อไป

ศูนย์บริหารข้อมูลตลาดแรงงานภาคตะวันตก หวังเป็นอย่างยิ่งว่าวารสารฉบับนี้จะเป็นประโยชน์กับท่านผู้อ่านตามสมควร โดยท่านสามารถเปิดอ่านข่าวสารตลาดแรงงานภาคตะวันตก ทุกฉบับได้ทางเว็บไซต์ของหน่วยงาน รวมทั้งแสดงข้อคิดเห็น ข้อเสนอแนะที่จะเป็นประโยชน์ในการจัดทำวารสารครั้งต่อไป

ศูนย์บริหารข้อมูลตลาดแรงงานภาคตะวันตก
เมษายน 2567

สารบัญ content



03

CHAPTER : EMPLOYMENT SERVICE IN THE WESTERN OF THAILAND, QUARTER 4/2023 (OCTOBER-DECEMBER)

05

สถานการณ์ตลาดแรงงานภาคตะวันตก ไตรมาส 4 (ต.ค.-ธ.ค.) ปี 2566

18

บทความที่น่าสนใจ
“Soft Skill” ทักษะที่ทุกอาชีพต้องการ

คณะผู้จัดทำ

อำนวยการโดย : นางธนพร สุวรรณโณ

ผู้อำนวยการกองบริหารข้อมูลตลาดแรงงาน

เว็บไซต์ : www.doe.go.th/lmi_ratchaburi

จัดทำโดย : ศูนย์บริหารข้อมูลตลาดแรงงานภาคตะวันตก

ที่อยู่ : ศาลากลางจังหวัดราชบุรี (หลังเก่า) ชั้น 1

ตำบลหน้าเมือง อำเภอเมือง

จังหวัดราชบุรี 70000

โทร. 0 3232 6458 โทรสาร 0 3232 6082

วิสัยทัศน์

“กำลังแรงงานมีงานทำอย่างมีศักยภาพถ้วนหน้าทุกช่วงวัย ภายในปี 2570”



CHAPTER: EMPLOYMENT SERVICE IN THE WESTERN OF THAILAND, Quarter 4/2023 [OCTOBER-DECEMBER]

**TABLE 1 PROVIDING DOMESTIC EMPLOYMENT SERVICE IN THE WESTERN,
OCTOBER-DECEMBER 2023 AND 2022**

	OCTOBER-DECEMBER 2022	OCTOBER-DECEMBER 2023	%△
Job Vacancies [Position]	19,628	18,637	-5.05
Job Applicants [Persons]	5,734	4,088	-28.71
Job Placements [Persons]	4,205	2,938	-30.13

**TABLE 2 PROVIDING DOMESTIC EMPLOYMENT SERVICE, BY PROVINCES IN
THE WESTERN, OCTOBER-DECEMBER 2023**

PROVINCES	Job Vacancies [Position]	Job Applicants [Persons]	Job Placements [Persons]
Ratchaburi	304	440	291
Kanchanaburi	6,719	356	194
Suphan Buri	287	312	244
Nakhon Pathom	5,444	1,257	930
Samut Sakhon	3,057	897	674
Samut Songkhram	647	178	142
Phetchaburi	1,660	222	149
Prachuap Khiri Khan	519	426	314
Total	18,637	4,088	2,938

**TABLE 3 NUMBER OF THAI WORKERS WORKING OVERSEAS, BY PROVINCES IN
THE WESTERN AND SENDING AGENCIES, OCTOBER-DECEMBER 2023**

Units: Persons

PROVINCES	SENDING AGENCIES					RE-ENTRY	Total
	Self Arrangement	Dept. of Employment	Employers Taking Workers Overseas for Working	Employers Sending Workers Overseas for Training	Recruitment Agencies		
Ratchaburi	5	3	13	3	16	23	63
Kanchanaburi	10	5	18	1	9	19	62
Suphan Buri	7	6	4	6	19	25	67
Nakhon Pathom	7	6	15	3	27	29	87
Samut Sakhon	7	3	5	1	16	13	45
Samut Songkhram	0	2	3	0	1	3	9
Phetchaburi	0	0	2	0	6	19	27
Prachuap Khiri Khan	3	2	4	2	18	36	65
Total	39	27	64	16	112	167	425

TABLE 4 NUMBER OF MIGRANT WORKERS GRANTED WORK PERMITS IN THAILAND, BY PROVINCES IN THE WESTERN, OCTOBER-DECEMBER 2023

Units: Persons

Provinces	Type of Permission					Total
	General	New Recruitment	Under BOI and Other Law	Clement worked	Cabinet Resolution on 7 February 2023	
Ratchaburi	380	6,826	30	2,109	37,160	46,505
Kanchanaburi	228	11,995	0	2,931	18,299	33,453
Suphan Buri	277	3,209	0	323	8,811	12,620
Nakhon Pathom	1,281	16,373	39	2,946	70,971	91,610
Samut Sakhon	2,010	46,313	163	3,238	176,779	228,503
Samut Songkhram	54	1,021	0	490	12,853	14,418
Phetchaburi	395	11,326	56	318	15,326	27,421
Prachuap Khiri Khan	814	1,985	25	253	24,789	27,866
Total	5,439	99,048	313	12,608	364,988	482,396

Source : Foreign Workers Administration Office

CHAPTER : THE LABOUR FORCE SURVEY IN THE WESTERN OF THAILAND, OCTOBER-DECEMBER 2023

TABLE 5 NUMBER OF POPULATION BY LABOUR FORCE STATUS, IN THE WESTERN, OCTOBER-DECEMBER 2022 AND 2023

Units: Persons

LABOUR FORCE STATUS	2022	2023	% Δ
Total	5,995,846	6,018,74	0.38
Persons over 15 years	5,169,630	5,202,821	0.64
Total labour force	3,744,283	3,806,306	1.66
1. Current labour	3,742,110	3,801,862	1.60
1.1 At work	3,710,689	3,782,049	1.92
1.2 Unemployed	31,421	19,813	-36.94
2. Seasonally inactive labour force	2,173	4,444	104.51
Not in force >15 years of age	1,425,347	1,396,515	-2.02
2.1 Household work	387,909	395,292	1.90
2.2 Studies	351,165	333,930	-4.91
2.3 Others	686,274	130,021	-81.05
Persons under 15 years	826,216	816,053	-1.23
Unemployment rate	0.84	0.52	-38.10

Source : Statistical Office

สถานการณ์ตลาดแรงงานภาคตะวันตก ไตรมาส 4 (ต.ค.-ธ.ค.) ปี 2566



ภาวะเศรษฐกิจไทย

เศรษฐกิจไทยในไตรมาสที่สี่ของปี 2566 ขยายตัวร้อยละ 1.7 เทียบกับการขยายตัวร้อยละ 1.4 ในไตรมาสที่สามของปี 2566 **ด้านการใช้จ่าย** การอุปโภคบริโภคภาคเอกชนและการส่งออกบริการขยายตัวในเกณฑ์สูงต่อเนื่อง การลงทุนภาคเอกชนขยายตัวเร่งขึ้น ส่วนการส่งออกสินค้ากลับมาขยายตัว ในขณะที่การใช้จ่ายเพื่อการอุปโภคภาครัฐ และการลงทุนภาครัฐลดลง **ด้านการผลิต** สาขาที่พักรวมและบริการด้านอาหาร สาขาการขนส่ง ขยายปลีก การซ่อมยานยนต์และจักรยานยนต์ สาขาขนส่งและสถานที่เก็บสินค้าขยายตัวต่อเนื่อง ในขณะที่สาขาการผลิตสินค้าอุตสาหกรรม สาขาเกษตรกรรม และสาขาก่อสร้างปรับตัวลดลง เมื่อปรับผลของฤดูกาลออกแล้ว เศรษฐกิจไทยในไตรมาสที่สี่ของปี 2566 ลดลงจากไตรมาสที่สามของปี 2566 ร้อยละ 0.6 (%QoQ_SA) **รวมทั้งปี 2566** เศรษฐกิจไทยขยายตัวร้อยละ 1.9 สะท้อนตัวลงจากการขยายตัวร้อยละ 2.5 ในปี 2565

การอุปโภคบริโภคภาคเอกชน ขยายตัวในเกณฑ์สูงร้อยละ 7.4 ต่อเนื่องจากร้อยละ 7.9 ในไตรมาสก่อนหน้า ตามการขยายตัวของค่าใช้จ่ายในทุกหมวด สอดคล้องกับการปรับตัวดีขึ้นต่อเนื่องของการจ้างงานและความเชื่อมั่นผู้บริโภคที่เพิ่มขึ้นสูงสุดในรอบ 16 ไตรมาส โดยการใช้จ่ายใน **หมวดบริการ** ขยายตัวในเกณฑ์สูงร้อยละ 12.8 ตามการขยายตัวของค่าใช้จ่ายในกลุ่มโรงแรมและภัตตาคาร และกลุ่มบริการทางการเงินร้อยละ 35.4 และร้อยละ 7.9 ตามลำดับ

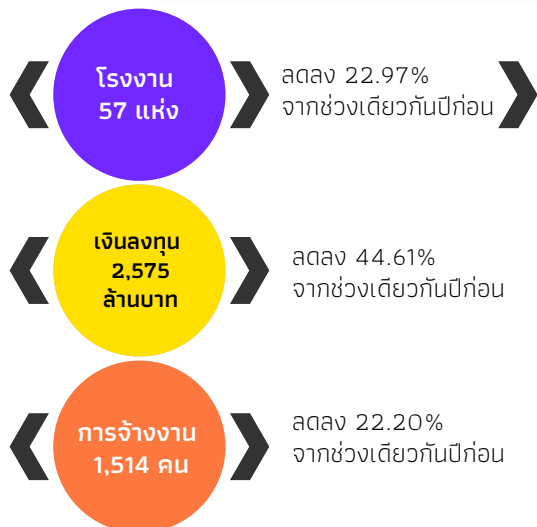
การส่งออกสินค้า มีมูลค่า 68,822 ล้านดอลลาร์สหรัฐ กลับมาขยายตัวครั้งแรกในรอบ 5 ไตรมาส ร้อยละ 4.6 โดยปริมาณส่งออกกลับมาขยายตัว ร้อยละ 3.2 ขณะที่ราคาส่งออกเพิ่มขึ้นร้อยละ 1.4 **กลุ่มสินค้าที่มีมูลค่าส่งออกเพิ่มขึ้น** อาทิ ข้าว (ร้อยละ 43.8) ยางพารา (ร้อยละ 6.5) คอมพิวเตอร์ (ร้อยละ 185.3) ตู้เย็น (ร้อยละ 23.3) ชิ้นส่วนเครื่องใช้ไฟฟ้า (ร้อยละ 16.3) **กลุ่มสินค้าที่มีมูลค่าส่งออกลดลง** อาทิ พุรีเยน (ลดลงร้อยละ 51.7) ผลิตภัณฑ์ยาง (ลดลงร้อยละ 18.9) กุ้ง, ปู, กุ้ง, และล็อบสเตอร์ (ลดลงร้อยละ 7.4)

แนวโน้มเศรษฐกิจไทย ปี 2567

เศรษฐกิจไทยในปี 2567 มีแนวโน้มที่จะปรับตัวดีขึ้นจากปี 2566 คาดว่าจะขยายตัวในช่วงร้อยละ 2.2 - 3.2 โดยมีปัจจัยสนับสนุนสำคัญจากการกลับมาขยายตัวของการส่งออกสินค้า การขยายตัวในเกณฑ์ดีการอุปโภคบริโภค และการลงทุนภาคเอกชน การฟื้นตัวอย่างต่อเนื่องของภาคการท่องเที่ยว ทั้งนี้คาดว่าจะการอุปโภคบริโภค และการลงทุนภาคเอกชนจะขยายตัวร้อยละ 3.0 และร้อยละ 3.5 ตามลำดับ ส่วนอัตราเงินเฟ้อเฉลี่ยอยู่ในช่วงร้อยละ 0.9-1.9 และดุลบัญชีเดินสะพัดเกินดุลร้อยละ 1.4 ของ GDP

ที่มา : กองยุทธศาสตร์และการวางแผนเศรษฐกิจมหภาค สำนักงานสภาพัฒนาการเศรษฐกิจและสังคมแห่งชาติ

การลงทุนในภาคตะวันตก



จำนวนโรงงาน จำแนกตามจังหวัด		
ราชบุรี 4 แห่ง	กาญจนบุรี 7 แห่ง	
สุพรรณบุรี 7 แห่ง	นครปฐม 14 แห่ง	
สมุทรสงคราม 0 แห่ง	เพชรบุรี 5 แห่ง	
		สมุทรสาคร 18 แห่ง
		ประจวบคีรีขันธ์ 2 แห่ง

เมื่อพิจารณาเงินลงทุนพบว่าจังหวัดสมุทรสาครมีเงินลงทุนมากที่สุดประมาณ 813.22 ล้านบาท คิดเป็นร้อยละ 31.58 รองลงมาได้แก่ จังหวัดนครปฐม ประมาณ 638.32 ล้านบาท (ร้อยละ 24.79) จังหวัดเพชรบุรี ประมาณ 521.10 ล้านบาท (ร้อยละ 20.24) และ จังหวัดกาญจนบุรี ประมาณ 231.64 ล้านบาท (ร้อยละ 9.00)

เมื่อเปรียบเทียบกับช่วงเดียวกันปีก่อน พบว่า จังหวัดประจวบคีรีขันธ์ มีจำนวนเงินลงทุนเพิ่มขึ้นมากที่สุด ประมาณ 25 เท่า รองลงมาได้แก่ จังหวัดราชบุรี ประมาณ 2 เท่า, จังหวัดกาญจนบุรี, และจังหวัดสมุทรสงคราม เท่ากัน ร้อยละ 100 ส่วนจังหวัดสุพรรณบุรี มีจำนวนเงินลงทุนลดลง มากที่สุด ร้อยละ 81.15 รองลงมาได้แก่ จังหวัดสมุทรสาคร จังหวัดเพชรบุรี และจังหวัดนครปฐม ลดลงร้อยละ 60.74, 55.75 และ 15.73 ตามลำดับ

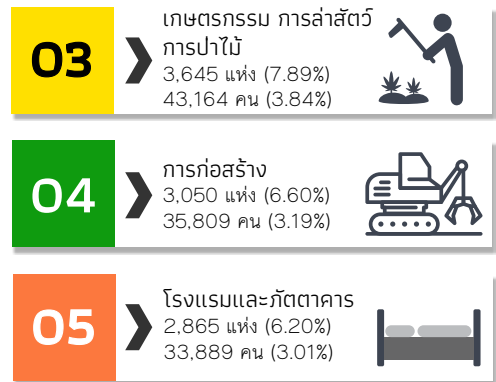
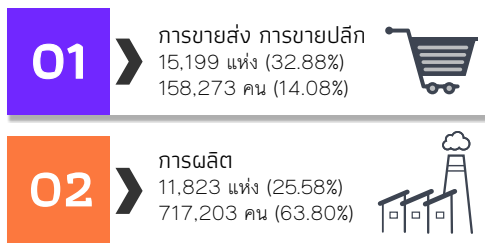
ตารางแสดงจำนวนโรงงาน เงินลงทุน และการจ้างงาน ที่ได้รับอนุญาตให้ประกอบกิจการใหม่ ไตรมาส 4 (ต.ค.-ธ.ค.) ปี 2566 เปรียบเทียบกับปี 2565

จังหวัด	ไตรมาส 4 ปี 2565			ไตรมาส 4 ปี 2566		
	โรงงาน [แห่ง]	เงินลงทุน [ล้านบาท]	การจ้างงาน [คน]	โรงงาน [แห่ง]	เงินลงทุน [ล้านบาท]	การจ้างงาน [คน]
ราชบุรี	2	62.00	12	4	159.67	92
กาญจนบุรี	6	122.63	93	7	231.64	64
สุพรรณบุรี	4	440.62	216	7	83.05	58
นครปฐม	20	757.50	400	14	638.32	475
สมุทรสาคร	30	2,071.37	985	18	813.22	632
สมุทรสงคราม	1	12.50	10	0	0.00	0
เพชรบุรี	10	1,177.57	216	5	521.10	167
ประจวบคีรีขันธ์	1	5.00	14	2	128.00	26
รวม	74	4,649.19	1,946	57	2,575.00	1,514

ที่มา : กรมโรงงานอุตสาหกรรม

จำนวนสถานประกอบการและลูกจ้างคงเหลือ 5 อันดับแรก

จำแนกตามประเภทอุตสาหกรรม



ที่มา : สำนักงานสวัสดิการและคุ้มครองแรงงาน

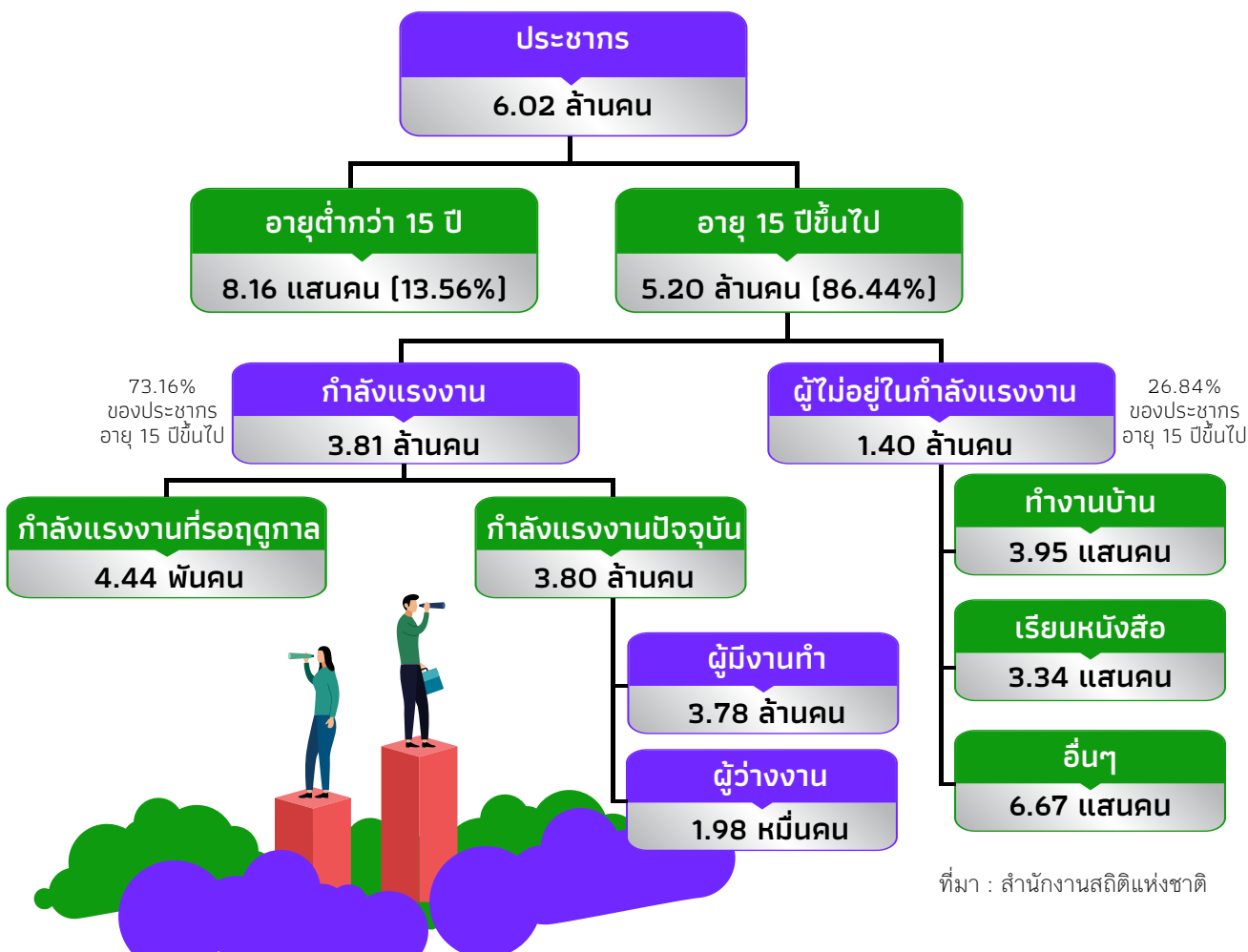
ประชากรและกำลังแรงงาน [Labour Force]

- ผู้มีงานทำ 3.78 ล้านคน เพิ่มขึ้น จากช่วงเดียวกันปีก่อน ร้อยละ 1.89
- ผู้ว่างงาน 1.98 หมื่นคน ลดลงร้อยละ 36.94 จากช่วงเดียวกันปีก่อน คิดเป็นอัตราว่างงาน ร้อยละ 0.52
- ประชากรอายุต่ำกว่า 15 ปี 8.16 แสนคน ลดลง จากช่วงเดียวกันปีก่อน ร้อยละ 1.21



8 จังหวัดภาคตะวันตก มีประชากรประมาณ 6.02 ล้านคน เป็นเพศชาย 2.90 ล้านคน เพศหญิง 3.12 ล้านคน เป็นผู้ที่อยู่ในกำลังแรงงานร้อยละ 63.24 ผู้ไม่อยู่ในกำลังแรงงานร้อยละ 23.20 ของจำนวนประชากรรวม ผู้มีงานทำ ประมาณ 3.78 ล้านคน หรือร้อยละ 99.36 ของผู้อยู่ในกำลังแรงงานรวม ผู้ว่างงานมีอัตราร้อยละ 0.52

เมื่อเปรียบเทียบกับไตรมาส 4 (ต.ค - ธ.ค) ปี 2565 พบว่า จำนวนประชากรเพิ่มขึ้นประมาณ 1.89 หมื่นคน (ร้อยละ 0.31) ผู้ว่างงานลดลง ประมาณ 1.16 หมื่นคน (ร้อยละ 36.94) ผู้ไม่อยู่ในกำลังแรงงานลดลงประมาณ 3 หมื่นคน (ร้อยละ 2.10) และประชากรที่มีอายุต่ำกว่า 15 ปี ลดลงประมาณ 1 หมื่นคน (ร้อยละ 1.21)



ผู้มีงานทำจำแนกตามอาชีพ [Employment by Occupation]

ผู้มีงานทำส่วนใหญ่ทำงานในอาชีพพนักงานบริการและผู้จำหน่ายสินค้า มากที่สุด ร้อยละ 21.24 ของผู้มีงานทำทั้งหมด รองลงมาคือ อาชีพผู้ปฏิบัติงานที่มีฝีมือในด้านการเกษตร ป่าไม้ และการประมง ร้อยละ 20.02 อาชีพผู้ประกอบการอาชีพงานพื้นฐาน ร้อยละ 15.07 อาชีพควบคุมเครื่องจักรโรงงานร้อยละ 14.68 และอาชีพช่างฝีมือและผู้ปฏิบัติงานที่เกี่ยวข้อง ร้อยละ 13.49

เมื่อเปรียบเทียบกับไตรมาส 4 (ต.ค - ธ.ค) ปี 2565 พบว่า อาชีพเจ้าหน้าที่เทคนิคและผู้ประกอบวิชาชีพที่เกี่ยวข้อง อาชีพพนักงานบริการและผู้จำหน่ายสินค้า, อาชีพช่างฝีมือและผู้ปฏิบัติงานที่เกี่ยวข้อง, อาชีพผู้ควบคุมเครื่องจักรโรงงาน **ที่มีจำนวนผู้มีงานทำเพิ่มขึ้น** ส่วนอาชีพผู้จัดการ ข้าราชการอาวุโส และผู้บัญญัติกฎหมาย, อาชีพผู้ประกอบการวิชาชีพด้านต่าง ๆ, อาชีพเสมียน, อาชีพผู้ปฏิบัติงานที่มีฝีมือในด้านการเกษตร ป่าไม้ และการประมง และอาชีพผู้ประกอบการอาชีพงานพื้นฐาน **มีจำนวนผู้มีงานทำลดลง**



ตารางแสดงจำนวนผู้มีงานทำภาคตะวันตก จำแนกตามประเภทอาชีพ ไตรมาส 4 (ต.ค.-ธ.ค.) ปี 2566 กับปี 2565

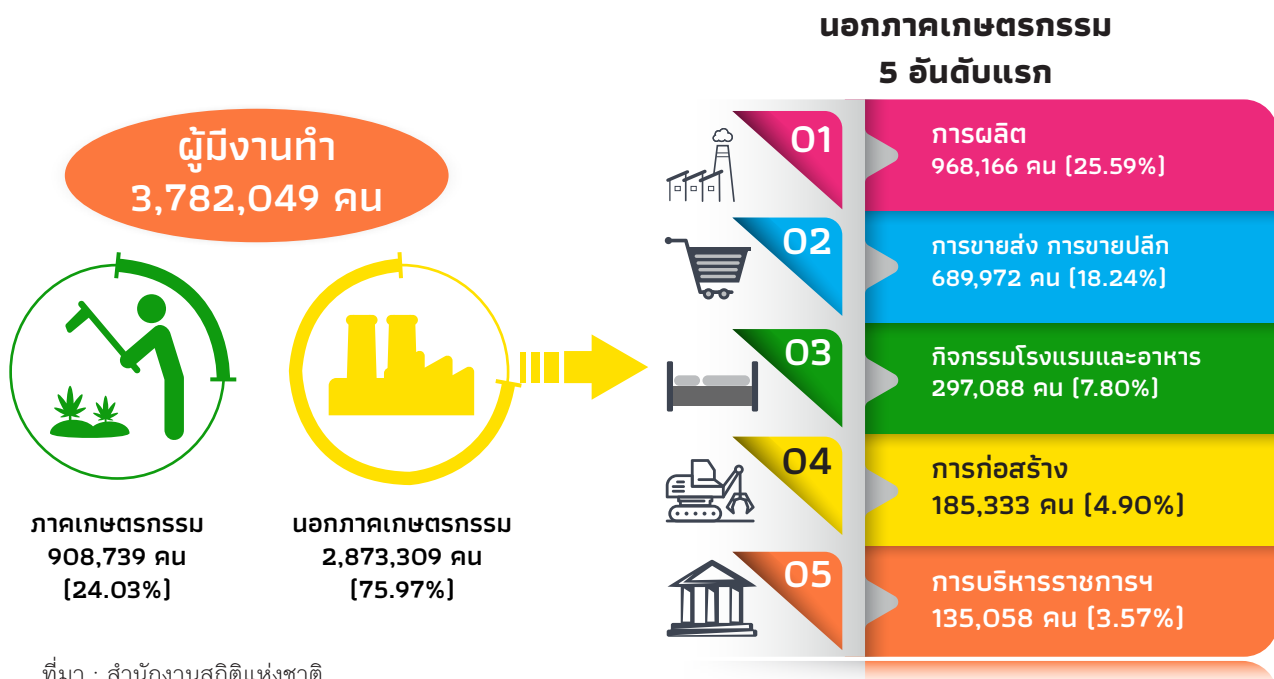
หน่วย : คน

ประเภทอาชีพ	ไตรมาส 4 (ตุลาคม-ธันวาคม) ปี 2565	ไตรมาส 4 (ตุลาคม-ธันวาคม) ปี 2566	% Δ
ยอดรวม	3,710,689	3,782,049	1.92
ผู้จัดการ ข้าราชการอาวุโส และผู้บัญญัติกฎหมาย	123,835	89,805	-27.48
ผู้ประกอบการวิชาชีพด้านต่าง ๆ	188,365	178,933	-5.01
เจ้าหน้าที่เทคนิคและผู้ประกอบวิชาชีพที่เกี่ยวข้อง	157,492	164,091	4.19
เสมียน	162,207	153,224	-5.54
พนักงานบริการ และผู้จำหน่ายสินค้า	738,878	803,427	8.74
ผู้ปฏิบัติงานที่มีฝีมือในด้านการเกษตร ป่าไม้ และการประมง	778,419	757,069	-2.74
ช่างฝีมือและผู้ปฏิบัติงานที่เกี่ยวข้อง	465,831	510,107	9.50
ผู้ควบคุมเครื่องจักรโรงงาน	505,210	555,242	9.90
ผู้ประกอบอาชีพงานพื้นฐาน	589,488	570,051	-3.30
คนงานซึ่งมิได้จำแนกไว้ในหมวดอื่น	964	100	-89.63

ที่มา : สำนักงานสถิติแห่งชาติ

ผู้มีงานทำจำแนกตามอุตสาหกรรม [Employment by Industrial]

ผู้มีงานทำแยกตามประเภทอุตสาหกรรม 5 อันดับแรก พบว่า อุตสาหกรรมการผลิต มีจำนวนผู้มีงานทำมากที่สุด ร้อยละ 25.59 ของผู้มีงานทำทั้งหมด รองลงมาคือ อุตสาหกรรมการขายส่ง การขายปลีก ร้อยละ 18.24 อุตสาหกรรมกิจกรรมโรงแรมและอาหาร ร้อยละ 7.80 อุตสาหกรรมการก่อสร้าง ร้อยละ 4.90 และอุตสาหกรรมการบริหารราชการและป้องกันประเทศ ร้อยละ 3.57



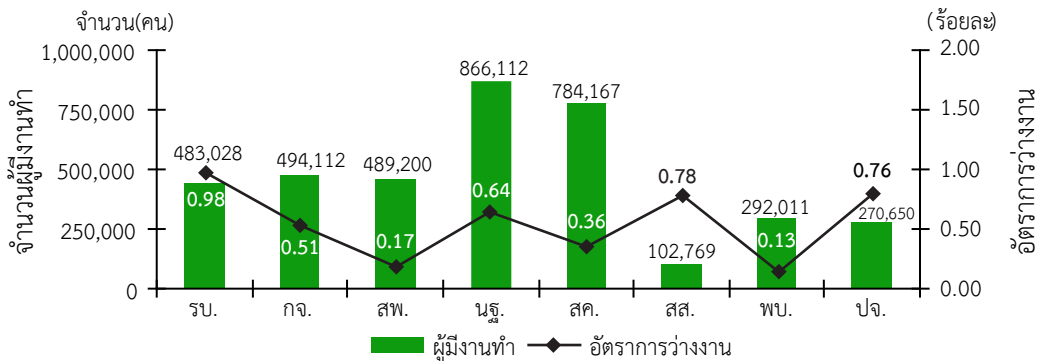
ที่มา : สำนักงานสถิติแห่งชาติ

ผู้มีงานทำจำแนกตามระดับการศึกษา (Employment by Education)

ผู้มีงานทำที่มีการศึกษาระดับประถมศึกษา มีสัดส่วนมากที่สุดประมาณ 8.71 แสนคน คิดเป็นร้อยละ 23.03 ของผู้มีงานทำทั้งหมด รองลงมาได้แก่ ระดับอุดมศึกษา ร้อยละ 20.79 ระดับมัธยมศึกษาตอนต้น ร้อยละ 17.96 ระดับมัธยมศึกษาตอนปลาย ร้อยละ 16.35 ระดับต่ำกว่าประถมศึกษา ร้อยละ 12.94 และไม่ระบุ ร้อยละ 5.25 เปรียบเทียบกับรายไตรมาส 4 (ต.ค - ธ.ค.) ปี 2565 พบว่า เกือบทุกระดับการศึกษามีจำนวนผู้มีงานทำเพิ่มขึ้น ยกเว้น การศึกษาระดับต่ำกว่าประถมศึกษา ที่มีจำนวนผู้มีงานทำลดลง

ผู้มีงานทำ และอัตราการว่างงาน

แผนภูมิแสดงจำนวนผู้มีงานทำ และอัตราการว่างงานของภาคตะวันตก จำแนกรายจังหวัด ไตรมาส 4 (ต.ค.-ธ.ค.) ปี 2566



ที่มา : สำนักงานสถิติแห่งชาติ

ความต้องการแรงงานผ่านบริการจัดหางานโดยรัฐ

การให้บริการจัดหางาน

จากข้อมูลของระบบบริการจัดหางานในประเทศผ่านระบบบริการประชาชน (e-Service) กรมการจัดหางาน นายจ้าง/สถานประกอบการมีความต้องการแรงงาน ลดลงจากช่วงเดียวกันปีก่อน ส่วนผู้สมัครงานมาใช้บริการ และการบรรจุนั้น ลดลงจากช่วงเดียวกันปีก่อนเช่นกัน ปรากฏรายละเอียดดังนี้

01

ความต้องการแรงงานลดลงร้อยละ 5.05 จังหวัดกาญจนบุรี มีความต้องการแรงงานมากที่สุด ส่วนใหญ่ต้องการผู้ที่จบการศึกษาระดับมัธยมศึกษา มากที่สุด

02

ผู้สมัครงานมาใช้บริการลดลงร้อยละ 28.71 จังหวัดนครปฐม มีผู้สมัครงานมากที่สุด โดยผู้สมัครงานเป็นผู้จบการศึกษาระดับมัธยมศึกษา มากที่สุด

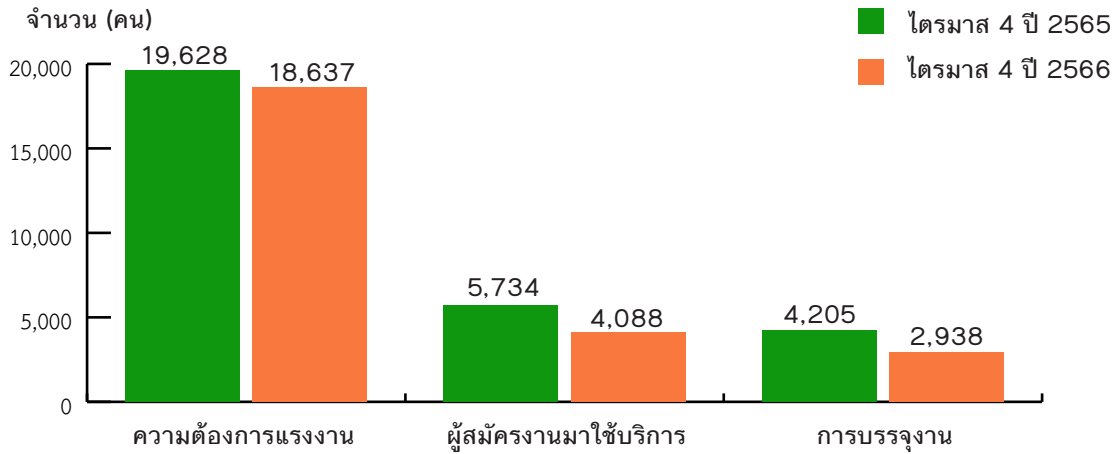
03

การบรรจุนั้นลดลงร้อยละ 30.13 โดยจังหวัดนครปฐม ได้รับการบรรจุนานมากที่สุด ผู้จบการศึกษาระดับมัธยมศึกษา ได้รับการบรรจุนานมากที่สุด

กรมการจัดหางาน (8 จังหวัดภาคตะวันตก) ได้รับแจ้งความต้องการแรงงาน (ตำแหน่งงานว่าง) จากนายจ้าง/สถานประกอบการ ไตรมาส 4 (ตุลาคม - ธันวาคม) ปี 2566 จำนวน 18,637 อัตรา ผู้สมัครงานมาใช้บริการ จำนวน 4,088 คน การบรรจุนั้น จำนวน 2,938 คน เมื่อเปรียบเทียบกับช่วงเดียวกันปีก่อน พบว่า ความต้องการแรงงาน ผู้สมัครงาน และการบรรจุนั้น ลดลงร้อยละ 5.05, 28.71 และ 30.13 ตามลำดับ



ความต้องการแรงงาน ผู้สมัครงานมาใช้บริการ และการบรรจุงาน ไตรมาส 4 ปี 2566 และปี 2565



ความต้องการแรงงาน

สถานประกอบการมาใช้บริการที่แจ้งความประสงค์จะรับสมัครบุคคลเข้าทำงาน (ตำแหน่งงานว่าง) มีจำนวน 18,637 อัตรา เป็นเพศชาย 2,757 อัตรา เพศหญิง 906 อัตรา และไม่ระบุเพศ 14,974 อัตรา

อุตสาหกรรมที่มีความต้องการแรงงานมาก 5 อันดับแรก ได้แก่



การผลิต เช่น การผลิตส่วนประกอบอิเล็กทรอนิกส์, การผลิตผลิตภัณฑ์พลาสติกสำเร็จรูป, การผลิตอาหารปรุงสำเร็จบรรจุในภาชนะปิดสนิทโดยวิธีสุญญากาศ, การผลิตขนมไทยประเภทอบ และการผลิตผลิตภัณฑ์อาหารจำพวกแป้งชนิดสำเร็จรูปและกึ่งสำเร็จรูป

การขายส่งและการขายปลีก การซ่อมยานยนต์ และจักรยานยนต์ เช่น การขายส่งผลิตภัณฑ์อาหาร, การขายปลีกสินค้าในร้านค้าทั่วไป, ร้านขายปลีกวัสดุก่อสร้าง, การขายยานยนต์ใหม่ชนิดรถยนต์นั่งส่วนบุคคล รถกระบะ รถตู้ และรถขนาดเล็กที่คล้ายกัน และร้านขายปลีกก๊าซและเชื้อเพลิง



กิจกรรมวิชาชีพ วิทยาศาสตร์และกิจการทางวิชาการ เช่น กิจกรรมของสำนักงานจัดหางานหรือตัวแทนจัดหางานอื่นๆ ซึ่งมิได้จัดประเภทไว้ในที่อื่น, กิจกรรมการรักษาความปลอดภัยส่วนบุคคล, กิจกรรมการฆ่าเชื้อและกำจัด, ธุรกิจจัดนำเที่ยว, กิจกรรมการบริการระบบรักษาความปลอดภัย

การขนส่งและสถานที่เก็บสินค้า เช่น กิจกรรมที่เกี่ยวกับคลังสินค้าและการจัดเก็บสินค้าแช่เย็นหรือแช่แข็ง, การขนส่งสินค้าทางถนน, กิจกรรมการบริหารจัดการด้านการขนส่งและสถานที่เก็บสินค้า, การขนส่งผลิตภัณฑ์ปิโตรเลียมทางถนน และการขนถ่ายสินค้า



การขนส่งและสถานที่เก็บสินค้า เช่น กิจกรรมที่เกี่ยวกับคลังสินค้าและการจัดเก็บสินค้าแช่เย็นหรือแช่แข็ง, การขนส่งสินค้าทางถนน, กิจกรรมการบริหารจัดการด้านการขนส่งและสถานที่เก็บสินค้า, การขนส่งผลิตภัณฑ์ปิโตรเลียมทางถนน และการขนถ่ายสินค้า

ตารางความต้องการแรงงาน จำแนกตามประเภทอุตสาหกรรม ไตรมาส 4 ปี 2566 และปี 2565

ประเภทอุตสาหกรรม	ไตรมาส 4		เปรียบเทียบกับช่วงเดียวกันปีก่อน
	ปี 65	ปี 66	
รวม	19,628	18,637	-991
G การขายส่งและการขายปลีก การซ่อมยานยนต์ และจักรยานยนต์	3,213	3,395	182
I ที่พักแรมและบริการด้านอาหาร	840	1,008	168
B การทำเหมืองแร่ และเหมืองหิน	89	207	118
M กิจกรรมวิชาชีพ วิทยาศาสตร์และกิจการทางวิชาการ	261	352	91
L กิจกรรมเกี่ยวกับก่อสร้าง	69	149	80
E การจัดหาสินค้า การจัดการน้ำเสียและของเสียรวมถึงกิจกรรมที่เกี่ยวข้อง	8	68	60
J ข้อมูลข่าวสารและการสื่อสาร	95	154	59
F การก่อสร้าง	266	312	46
T กิจกรรมการจ้างงานในครัวเรือนกิจกรรมการผลิตสินค้าและบริการที่ทำขึ้นเองเพื่อใช้ในครัวเรือน ซึ่งไม่สามารถจำแนกกิจกรรมได้อย่างชัดเจน	0	26	26
D ไฟฟ้า ก๊าซ ไอน้ำและระบบการปรับอากาศ	20	16	-4
P การศึกษา	15	10	-5
N กิจกรรมการบริหารและบริการสนับสนุน	41	33	-8
H การขนส่งและสถานที่เก็บสินค้า	378	331	-47
A เกษตรกรรม การป่าไม้และการประมง	102	44	-58
S กิจกรรมการบริการด้านอื่น ๆ	89	13	-76
K กิจกรรมทางการเงินและการประกันภัย	287	209	-78
Q กิจกรรมด้านสุขภาพและงานสังคมสงเคราะห์	177	87	-90
O การบริหารราชการการป้องกันประเทศ และการประกันสังคมภาคบังคับ	573	204	-369
C การผลิต	13,105	12,019	-1,086
R ศิลปะ ความบันเทิง และนันทนาการ	0	0	0
U กิจกรรมขององค์การระหว่างประเทศและภาคีสมาชิก	0	0	0

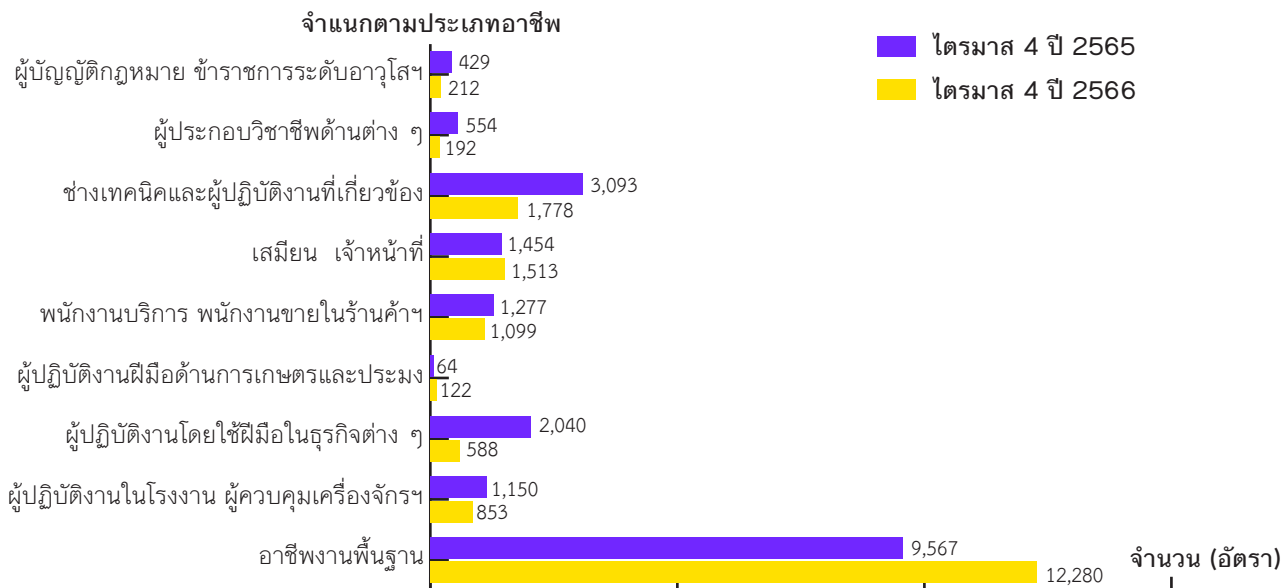
จากตาราง เมื่อเปรียบเทียบความต้องการแรงงานตามประเภทอุตสาหกรรมในไตรมาสที่ 4 ปี 2566 กับปี 2565 พบว่า

อุตสาหกรรมที่มีความต้องการแรงงานเพิ่มขึ้น ได้แก่ การขายส่งและการขายปลีก การซ่อมยานยนต์ และจักรยานยนต์, ที่พักแรมและบริการด้านอาหาร, การทำเหมืองแร่ และเหมืองหิน, กิจกรรมวิชาชีพ วิทยาศาสตร์และกิจการทางวิชาการ, กิจกรรมเกี่ยวกับก่อสร้าง, การจัดหาสินค้า การจัดการน้ำเสียและของเสียรวมถึงกิจกรรมที่เกี่ยวข้อง, ข้อมูลข่าวสารและการสื่อสาร, การก่อสร้าง, และกิจกรรมการจ้างงานในครัวเรือนกิจกรรมการผลิตสินค้าและบริการที่ทำขึ้นเอง เพื่อใช้ในครัวเรือน ซึ่งไม่สามารถจำแนกกิจกรรมได้อย่างชัดเจน

อุตสาหกรรมที่มีความต้องการแรงงานลดลง ได้แก่ การผลิต, การบริหารราชการ การป้องกันประเทศ และการประกันสังคมภาคบังคับ, กิจกรรมด้านสุขภาพและงานสังคมสงเคราะห์, กิจกรรมทางการเงินและการประกันภัย, กิจกรรมการบริการด้านอื่น ๆ, เกษตรกรรม การป่าไม้และการประมง, การขนส่งและสถานที่เก็บสินค้า, กิจกรรมการบริหารและบริการสนับสนุน, การศึกษา, และไฟฟ้า ก๊าซ ไอน้ำและระบบการปรับอากาศ

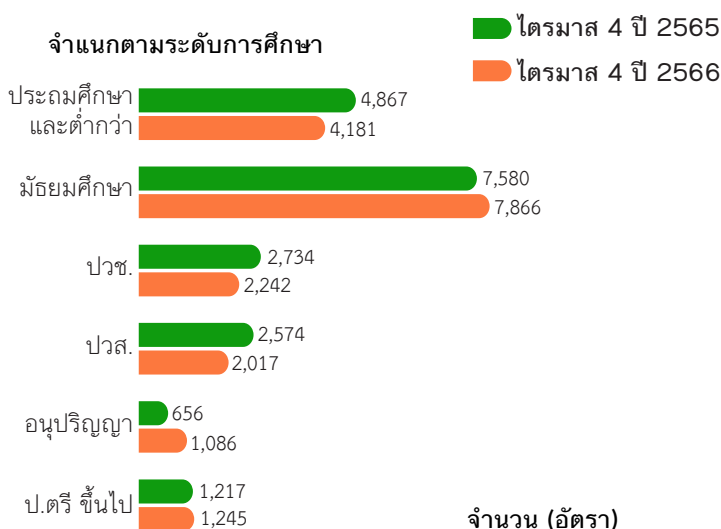
ส่วนอุตสาหกรรมศิลปะ ความบันเทิงและนันทนาการ และกิจกรรมขององค์การระหว่างประเทศและภาคีสมาชิก ไม่มีจำนวนความต้องการแรงงาน

แผนภูมิแสดงความต้องการแรงงาน จำแนกตามประเภทอาชีพ ไตรมาส 4 ปี 2566 และปี 2565



ประเภทอาชีพที่สถานประกอบการต้องการแรงงานมากที่สุด คือ **อาชีพงานพื้นฐาน** จำนวน 12,280 อัตรา คิดเป็นร้อยละ 65.89 (เช่น แรงงานในด้านการผลิตต่าง ๆ แรงงานทั่วไป, แรงงานด้านการประกอบ, แรงงานด้านการผลิต, พนักงานจัดส่งสินค้า และแรงงานด้านการบรรจุ) รองลงมาได้แก่ ช่างเทคนิคและผู้ปฏิบัติงานที่เกี่ยวข้อง จำนวน 1,778 อัตรา (ร้อยละ 9.54) เสมียน เจ้าหน้าที่ จำนวน 1,513 อัตรา (ร้อยละ 8.12) พนักงานบริการ พนักงานขายในร้านค้าและตลาดจำนวน 1,099 อัตรา (ร้อยละ 5.90) และผู้ปฏิบัติงานในโรงงานผู้ควบคุมเครื่องจักร และผู้ปฏิบัติงานด้านการประกอบ จำนวน 853 อัตรา (ร้อยละ 4.58)

แผนภูมิแสดงความต้องการแรงงาน จำแนกตามระดับการศึกษา ไตรมาส 4 ปี 2566 และปี 2565

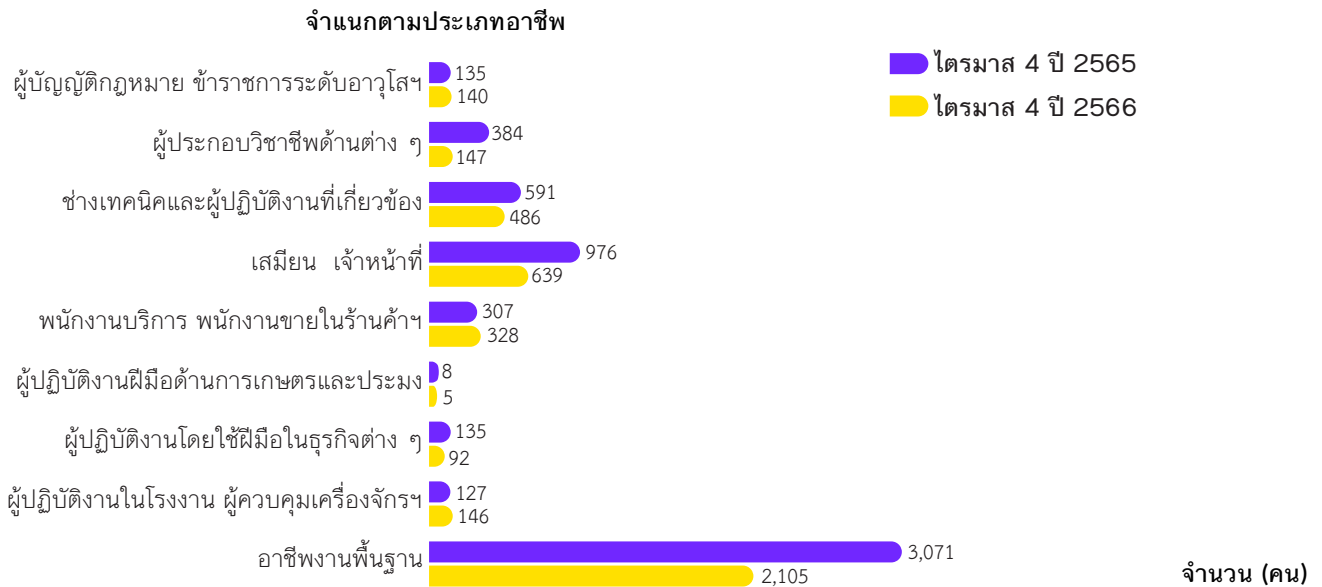


นายจ้าง/สถานประกอบการต้องการแรงงานที่จบการศึกษาระดับมัธยมศึกษา มากที่สุด คิดเป็นร้อยละ 42.21 รองลงมาคือ ระดับประถมศึกษาและต่ำกว่า ร้อยละ 22.43 ระดับ ปวช. ร้อยละ 12.03 ระดับ ปวส. ร้อยละ 10.82 ระดับปริญญาตรีขึ้นไป ร้อยละ 6.68 และระดับอนุปริญญา ร้อยละ 5.83 **เมื่อเปรียบเทียบกับช่วงเดียวกันปีก่อน พบว่า ความต้องการแรงงานระดับการศึกษา อนุปริญญาเพิ่มขึ้นมากที่สุด ร้อยละ 65.55** รองลงมาได้แก่ ระดับมัธยมศึกษา, ปริญญาตรีขึ้นไป เพิ่มขึ้นร้อยละ 3.77 และ 2.30 ตามลำดับ และความต้องการแรงงานระดับการศึกษาโดยระดับ ปวส. ลดลงมากที่สุด ร้อยละ 21.64 รองลงมาได้แก่ ระดับปวช. และประถมศึกษาและต่ำกว่า ลดลงร้อยละ 18.00 และ 14.09 ตามลำดับ

ผู้สมัครงาน

ผู้สมัครงานที่มาใช้บริการมีจำนวน 4,088 คน เป็นเพศชาย 1,698 คน เพศหญิง 2,390 คน เป็นผู้จบการศึกษาระดับมัธยมศึกษามากที่สุด จำนวน 1,502 คน คิดเป็นร้อยละ 36.74 รองลงมาคือ ระดับประถมศึกษาและต่ำกว่า ร้อยละ 29.31 ระดับปริญญาตรีขึ้นไป ร้อยละ 18.42 ระดับปวส. ร้อยละ 8.49 ระดับปวช. ร้อยละ 6.70 และระดับอนุปริญญา มีเพียงร้อยละ 0.34 **เมื่อเปรียบเทียบกับช่วงเดียวกันปีก่อน พบว่า ผู้สมัครงานลดลงร้อยละ 28.71**

แผนภูมิแสดงผู้สมัครงานมาใช้บริการ จำแนกตามประเภทอาชีพ ไตรมาส 4 ปี 2566 และปี 2565



จากแผนภูมิ เมื่อพิจารณาตามประเภทอาชีพจะเห็นว่า อาชีพอานพื้นฐาน มีจำนวนผู้มาสมัครงานมากที่สุด (เช่น แรงงานในด้านการผลิตต่าง ๆ แรงงานทั่วไป, แรงงานด้านการประกอบ, แรงงานด้านการผลิต, พนักงานจัดส่งสินค้า และผู้ขนส่งสินค้า) เมื่อเปรียบเทียบกับช่วงเดียวกันปีก่อน พบว่า ผู้สมัครงานเพิ่มขึ้น เกือบทุกประเภทอาชีพ ยกเว้น อาชีพอานพื้นฐาน เสมียน เจ้าหน้าที่ ผู้ประกอบวิชาชีพด้านต่าง ๆ ช่างเทคนิคและผู้ปฏิบัติงานที่เกี่ยวข้อง และผู้ปฏิบัติงานฝีมือด้านการเกษตรและประมง (แปรรูปขั้นพื้นฐาน) และอาชีพผู้ปฏิบัติงานฝีมือด้านการเกษตรและประมง ที่มีจำนวนผู้สมัครงานลดลง

การบรรจุงาน

ผู้สมัครงานได้รับการบรรจุงานทั้งหมด จำนวน 2,938 คน เพศชาย 1,238 คน เพศหญิง 1,700 คน โดยเป็นการบรรจุงาน ในจังหวัดนครปฐม มากที่สุด ร้อยละ 31.65 ของผู้สมัครงานที่ได้รับการบรรจุงานทั้งหมด รองลงมาได้แก่ จังหวัดสมุทรสาคร ร้อยละ 22.94 จังหวัดประจวบคีรีขันธ์ ร้อยละ 10.69 เมื่อเปรียบเทียบกับช่วงเดียวกันปีก่อน พบว่า เกือบทุกจังหวัดที่มีจำนวนผู้ได้รับการบรรจุงานลดลง ยกเว้น จังหวัดประจวบคีรีขันธ์ และจังหวัดนครปฐม ที่ได้รับการบรรจุงานเพิ่มขึ้น

โดยผู้ที่มีการศึกษาระดับมัธยมศึกษาได้รับการบรรจุงานมากที่สุด คิดเป็นร้อยละ 39.48 รองลงมาได้แก่ ระดับประถมศึกษา และต่ำกว่า ร้อยละ 35.16 ระดับปริญญาตรีขึ้นไป ร้อยละ 10.86 ระดับปวส. ร้อยละ 7.90 ระดับปวช. ร้อยละ 6.33 และระดับอนุปริญญา มีเพียง ร้อยละ 0.27

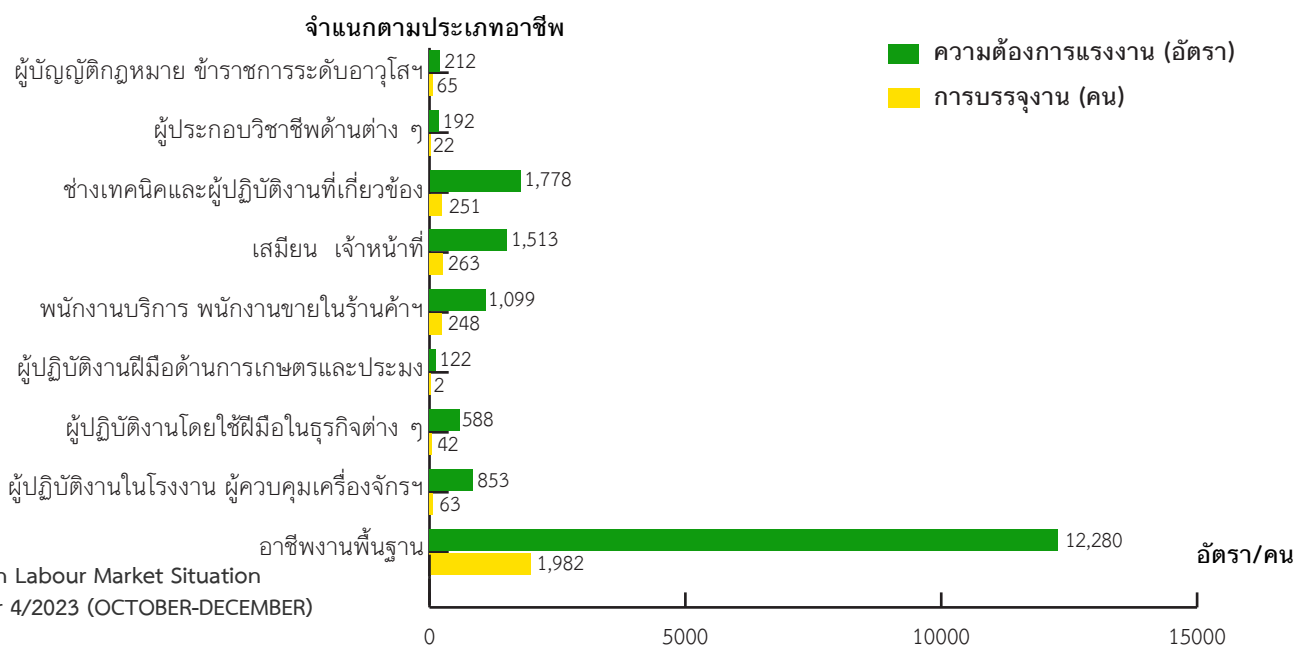


ตารางแสดงความต้องการแรงงาน และการบรรจุงาน จำแนกตามประเภทอุตสาหกรรม
ไตรมาส 4 ปี 2566

ประเภทอุตสาหกรรม	ตำแหน่งงาน (อัตรา)	การบรรจุงาน (คน)
A เกษตรกรรมการป่าไม้และการประมง	44	42
B การทำเหมืองแร่ และเหมืองหิน	207	2
C การผลิต	12,019	1,910
D ไฟฟ้า ก๊าซ ไอน้ำและระบบการปรับอากาศ	16	3
E การจัดหา น้ำ การจัดการน้ำเสียและของเสียรวมถึงกิจกรรมที่เกี่ยวข้อง	68	5
F การก่อสร้าง	312	30
G การขายส่งและการขายปลีก การซ่อมยานยนต์ และจักรยานยนต์	3,395	386
H การขนส่งและสถานที่เก็บสินค้า	331	60
I ที่พักแรมและบริการด้านอาหาร	1,008	106
J ข้อมูลข่าวสารและการสื่อสาร	154	7
K กิจกรรมทางการเงินและการประกันภัย	209	22
L กิจกรรมเกี่ยวกับอสังหาริมทรัพย์	149	24
M กิจกรรมวิชาชีพ วิทยาศาสตร์และกิจกรรมทางวิชาการ	352	85
N กิจกรรมการบริหารและบริการสนับสนุน	33	8
O การบริหารราชการการป้องกันประเทศฯ	204	172
P การศึกษา	10	7
Q กิจกรรมด้านสุขภาพและงานสังคมสงเคราะห์	87	63
R ศิลปะ ความบันเทิงและนันทนาการ	0	0
S กิจกรรมการบริการด้านอื่น ๆ	13	5
T กิจกรรมการจ้างงานในครัวเรือน ฯลฯ	26	1
U กิจกรรมขององค์การระหว่างประเทศและภาคีสมาชิก	0	0

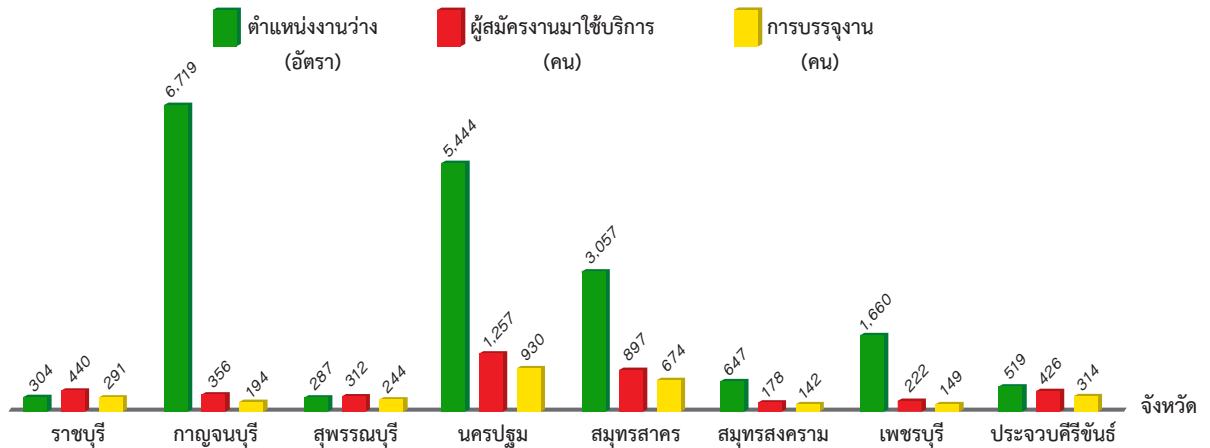
อุตสาหกรรมที่มีการบรรจุงานมากที่สุด ได้แก่ อุตสาหกรรมการผลิต มีการบรรจุงาน จำนวน 1,910 คน คิดเป็นร้อยละ 65.01 รองลงมาคือ การขายส่งและการขายปลีก การซ่อมยานยนต์ และจักรยานยนต์ จำนวน 386 คน (ร้อยละ 13.14) การศึกษา และการบริหารราชการการป้องกันประเทศ และการประกันสังคมภาคบังคับ มีจำนวน เท่ากัน 172 คน (ร้อยละ 5.85) ที่พักแรมและบริการด้านอาหาร จำนวน 106 คน (ร้อยละ 3.61) และอุตสาหกรรมอื่น ๆ จำนวน 279 คน (ร้อยละ 9.50)

แผนภูมิแสดงความต้องการแรงงาน และการบรรจุงาน จำแนกตามอาชีพ
ไตรมาส 4 ปี 2566



เมื่อพิจารณาตามประเภทอาชีพ พบว่า อาชีพงานพื้นฐานมีการบรรจุงานมากที่สุด จำนวน 12,280 คน คิดเป็นร้อยละ 65.89 (เช่น แรงงานในด้านการผลิตต่าง ๆ แรงงานทั่วไป, แรงงานด้านการผลิต, แรงงานด้านการประกอบ, พนักงานจัดส่งสินค้า และแรงงานบรรจุ) รองลงมาคือ ช่างเทคนิคและผู้ปฏิบัติงานที่เกี่ยวข้อง จำนวน 1,778 คน (ร้อยละ 9.54) เสมียน เจ้าหน้าที่ จำนวน 1,513 คน (ร้อยละ 8.12) พนักงานบริการ พนักงานขายในร้านค้าและตลาด จำนวน 1,099 คน (ร้อยละ 5.90) และอาชีพผู้ปฏิบัติงานในโรงงาน ผู้ควบคุมเครื่องจักรและผู้ปฏิบัติงานด้านประกอบ จำนวน 853 คน (ร้อยละ 4.58)

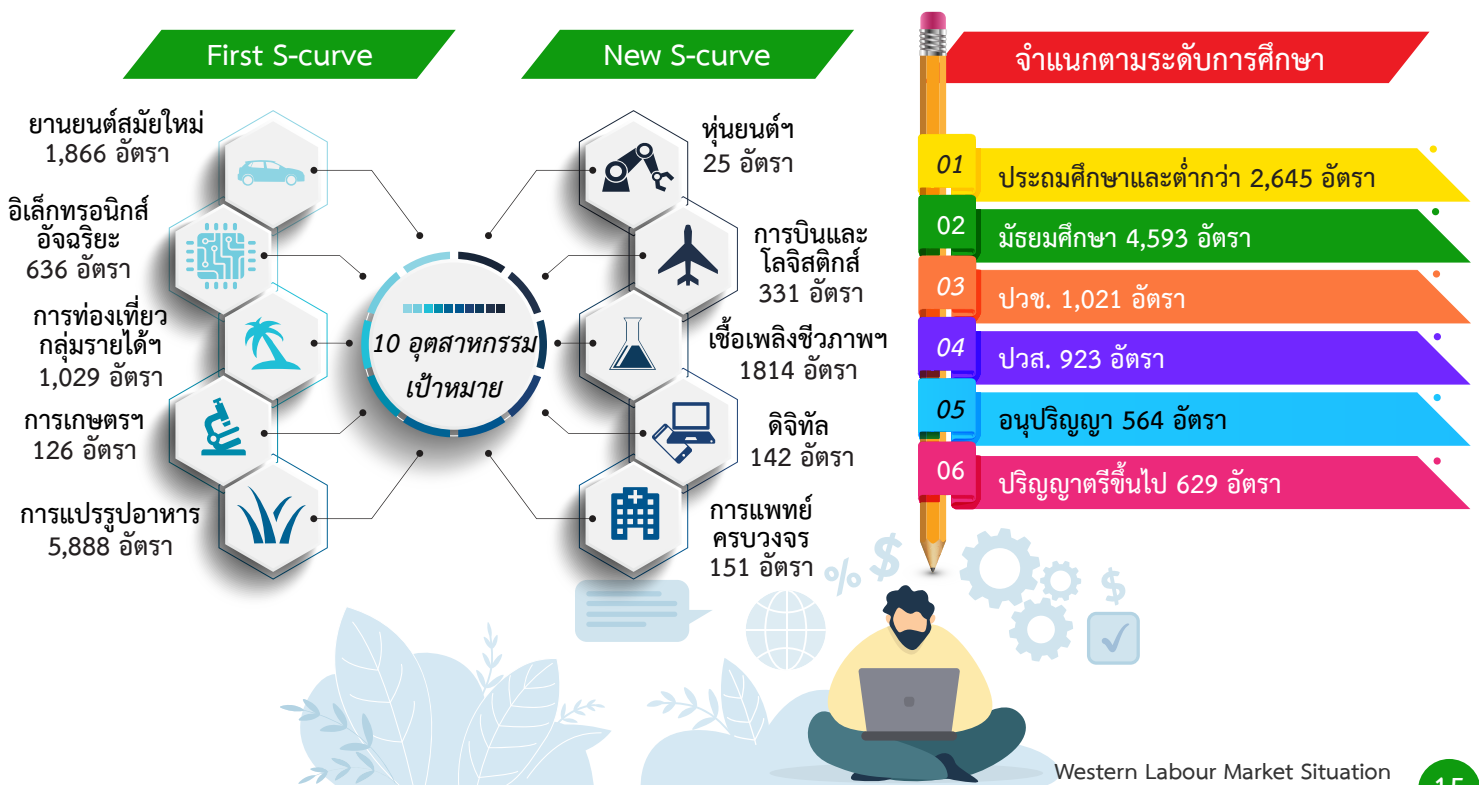
แผนภูมิแสดงความต้องการแรงงาน ผู้สมัครงานมาใช้บริการ และการบรรจุงาน จำแนกรายจังหวัด ไตรมาส 4 ปี 2566



ที่มา : ระบบให้บริการประชาชน (e-service.doe.go.th) ผ่านระบบ Single Sign on ของกรมการจัดหางาน

ความต้องการแรงงานใน 10 อุตสาหกรรมเป้าหมาย

ไตรมาส 4 (ต.ค.-ธ.ค.) ปี 2566 ภาคตะวันตกมีความต้องการแรงงานใน 10 อุตสาหกรรมเป้าหมาย จำนวน 10,375 อัตรา เพิ่มขึ้นร้อยละ 3 เท่า จากไตรมาสก่อน และเพิ่มขึ้นร้อยละ 4.12 จากช่วงเดียวกันปีก่อน โดยในภาพรวมพบว่า อุตสาหกรรมการแปรรูปอาหาร มีความต้องการมากที่สุด จำนวน 5,888 อัตรา (ร้อยละ 56.75) รองลงมา ได้แก่ อุตสาหกรรมยานยนต์สมัยใหม่ จำนวน 1,866 อัตรา (ร้อยละ 17.99) อุตสาหกรรมการท่องเที่ยวกลุ่มรายได้ดี และการท่องเที่ยวเชิงสุขภาพ จำนวน 1,029 อัตรา (ร้อยละ 9.92)





ในส่วนของผู้ประกอบการ First S-curve พบว่า ผู้ประกอบการแปรรูปอาหาร มีความต้องการแรงงานมากที่สุด โดยอยู่ในจังหวัดนครปฐมมากที่สุด และอยู่ในประเภทกิจการการผลิตอาหารสำเร็จรูปสำหรับสัตว์เลี้ยง ปศุสัตว์ในฟาร์มมากที่สุด รองลงมาได้แก่ ผู้ประกอบการยานยนต์สมัยใหม่ และผู้ประกอบการท่องเที่ยวกลุ่มรายได้และการท่องเที่ยวเชิงสุขภาพ โดยต้องการแรงงานที่มีการศึกษาระดับมัธยมศึกษามากที่สุด ในทุกกลุ่มผู้ประกอบการ

ผู้ประกอบการ New S-curve พบว่า ผู้ประกอบการบินและโลจิสติกส์ ต้องการแรงงานมากที่สุด โดยอยู่ในจังหวัดกาญจนบุรีมากที่สุด และอยู่ในประเภทกิจการตัวแทนจัดหาคงสินค้า, ตัวกลางระหว่างผู้ส่งสินค้า, ผู้ขนส่งสินค้า ฯลฯ มากที่สุด รองลงมาได้แก่ ผู้ประกอบการเชื้อเพลิงชีวภาพและเคมีชีวภาพ และผู้ประกอบการแพทย์ครบวงจร โดยต้องการแรงงานที่มีการศึกษาระดับมัธยมศึกษามากที่สุด ในทุกกลุ่มผู้ประกอบการ

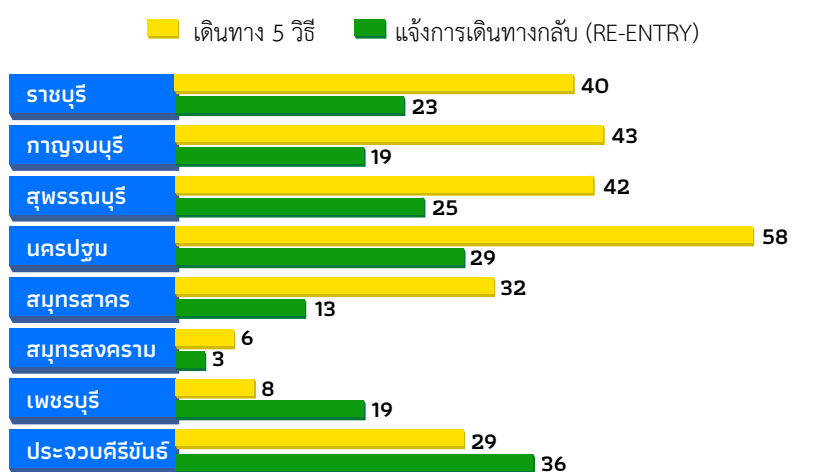
เมื่อพิจารณาเป็นรายจังหวัด พบว่า จังหวัดนครปฐม มีความต้องการแรงงานมากที่สุด จำนวน 4,082 อัตรา คิดเป็นร้อยละ 39.34 ของตำแหน่งงาน 10 ผู้ประกอบการเป้าหมายทั้งหมด รองลงมาได้แก่ กาญจนบุรี จำนวน 3,322 อัตรา (ร้อยละ 32.02) จังหวัดสมุทรสาคร จำนวน 1,131 อัตรา (ร้อยละ 10.90) เพชรบุรี จำนวน 814 อัตรา (ร้อยละ 7.85)

ที่มา : ระบบให้บริการประชาชน (e-service.doe.go.th) ผ่านระบบ Single sign On ของกรมการจัดหางาน

การเดินทางไปทำงานในต่างประเทศ

ภาคตะวันตกมีแรงงานได้รับอนุญาตให้เดินทางไปทำงานในต่างประเทศ จำนวน 425 คน หรือร้อยละ 2.00 ของแรงงานที่เดินทางไปทำงานต่างประเทศทั้งหมด เพิ่มขึ้นจากช่วงเดียวกันปีก่อน ร้อยละ 3.16 เป็นเพศชาย ร้อยละ 66.59 เพศหญิง ร้อยละ 33.41 เดินทางไปทำงานโดย Re-entry มากที่สุดร้อยละ 39.29 รองลงมาคือ บริษัทจัดหางาน จัดส่ง ร้อยละ 26.35 นายจ้างพาลูกจ้างไปทำงาน ร้อยละ 15.06 และเดินทางด้วยตนเอง ร้อยละ 9.18

การเดินทางทุกประเภท ไตรมาส 4 ปี 2565 จำนวน 412 คน
 การเดินทางทุกประเภท ไตรมาส 4 ปี 2566 จำนวน 425 คน เพิ่มขึ้น 3.16%



ที่มา : สำนักบริหารแรงงานไทยไปต่างประเทศ กรมการจัดหางาน

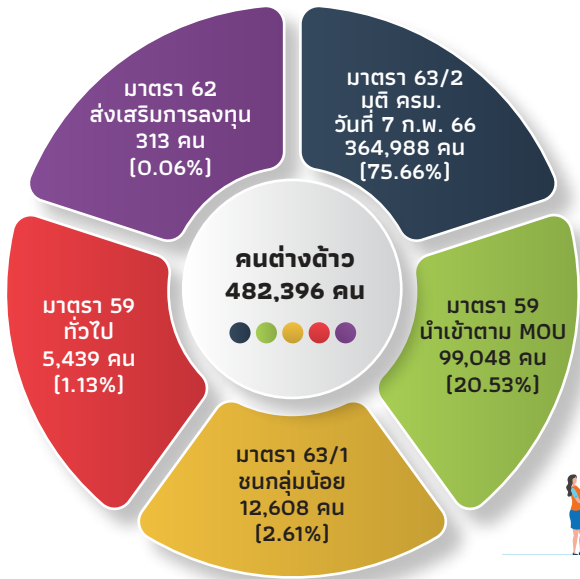
ประเทศที่มีผู้เดินทางไปทำงานมากที่สุด 5 อันดับแรก



การทำงานของคนต่างด้าว

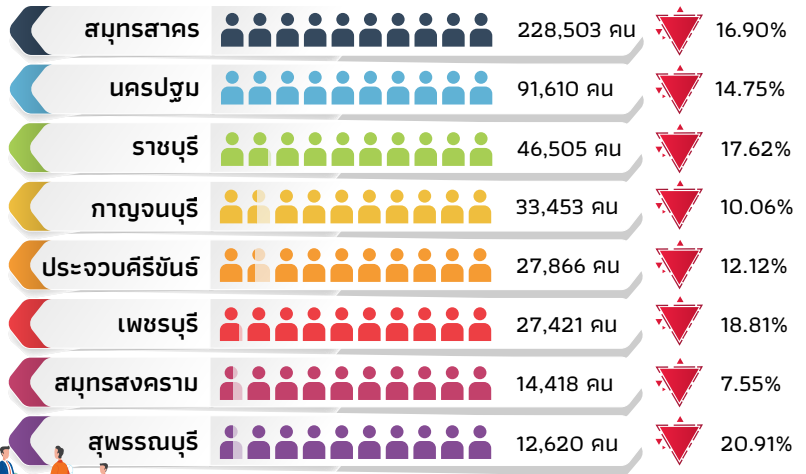
จากข้อมูลของสำนักบริหารแรงงานต่างด้าว ไตรมาส 4 (ต.ค.-ธ.ค.) ปี 2566 (ณ เดือนธันวาคม 2566) มีจำนวนแรงงานต่างด้าว ประมาณ 4.82 แสนคน เป็นแรงงานต่างด้าวตามมติครม. เมื่อมติครม.วันที่ 7 กุมภาพันธ์ 2566 มากที่สุด จำนวน 364,988 คน คิดเป็นร้อยละ 75.66 ของจำนวนแรงงานต่างด้าวคงเหลือทั้งหมด รองลงมาได้แก่ แรงงานต่างด้าวนำเข้าตาม MOU ร้อยละ 20.53 ชนกลุ่มน้อย ร้อยละ 2.61 ชั่วคราวทั่วไป ร้อยละ 1.13 และส่งเสริมการลงทุน BOI ร้อยละ 0.06 เมื่อเปรียบเทียบกับช่วงเดียวกันปีก่อน พบว่า จำนวนแรงงานต่างด้าวเพิ่มขึ้น ร้อยละ 0.77

จำนวนคนต่างด้าวคงเหลือ จำแนกตามประเภทการอนุญาตให้ทำงาน



ที่มา : สำนักบริหารแรงงานต่างด้าว

จำนวนคนต่างด้าวคงเหลือ จำแนกรายจังหวัด



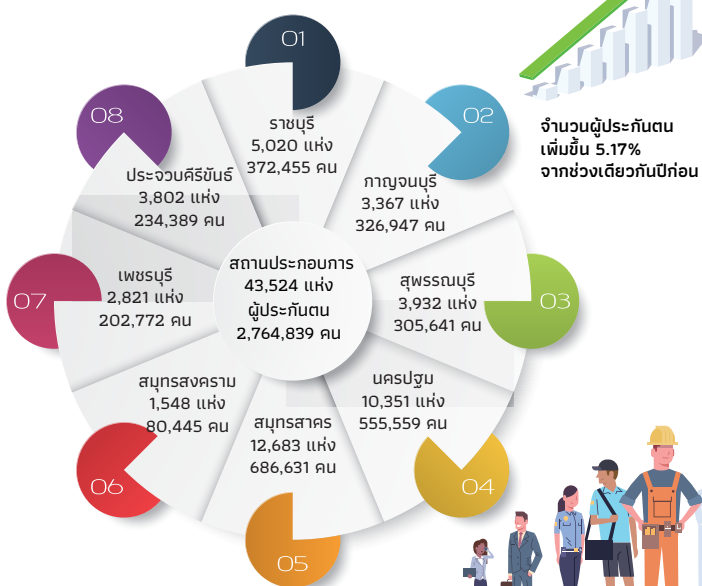
เปรียบเทียบช่วงเดียวกันปีก่อน
เพิ่มขึ้น ลดลง

สถานประกอบการในระบบประกันสังคม

สถานประกอบการใน 8 จังหวัดภาคตะวันตกอยู่ในระบบประกันสังคม จำนวน 43,524 แห่ง เมื่อเปรียบเทียบกับไตรมาส 4 (ต.ค.-ธ.ค.) ปี 2565 เพิ่มขึ้นร้อยละ 5.17 และจำนวนผู้ประกอบการเพิ่มขึ้นร้อยละ 3.86 โดยมีผู้ประกอบการประมาณ 2.76 ล้านคน แยกเป็น มาตรา 33 ประมาณ 1.14 ล้านคน มาตรา 39 ประมาณ 1.40 แสนคน และมาตรา 40 ประมาณ 1.48 ล้านคน โดยจังหวัดสมุทรสาคร มีสถานประกอบการที่ขึ้นทะเบียนในระบบประกันสังคม มากที่สุด ร้อยละ 29.14 รองลงมา ได้แก่ นครปฐม ร้อยละ 23.78 และราชบุรี ร้อยละ 11.53

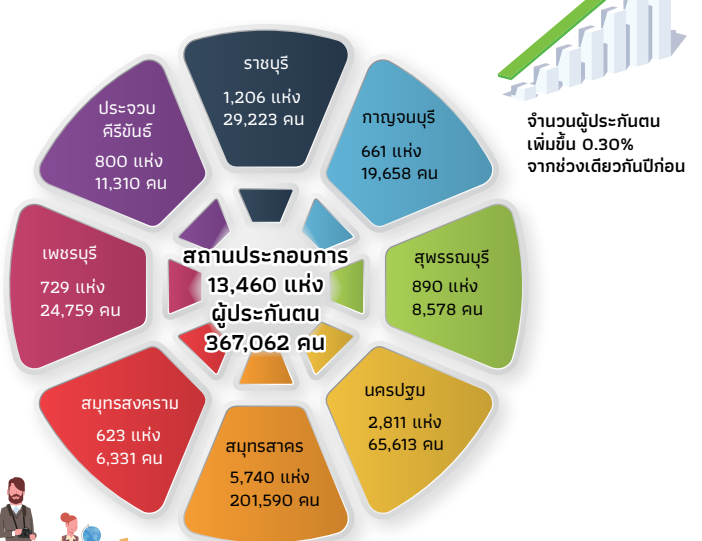
ในส่วนของผู้ประกอบการ พบว่า จังหวัดสมุทรสาครมีลูกจ้างขึ้นทะเบียนเป็นผู้ประกันตน มากที่สุด ร้อยละ 24.83 รองลงมา คือ จังหวัดนครปฐม ร้อยละ 20.09 จังหวัดราชบุรี ร้อยละ 13.47

จำนวนสถานประกอบการ และผู้ประกันตนคงเหลือ ณ เดือนธันวาคม 2566



ที่มา : สำนักงานประกันสังคมจังหวัด

แรงงานต่างด้าวที่อยู่ในระบบประกันสังคมคงเหลือ ณ เดือนธันวาคม 2566



“Soft Skill” ทักษะที่ทุกอาชีพต้องการ

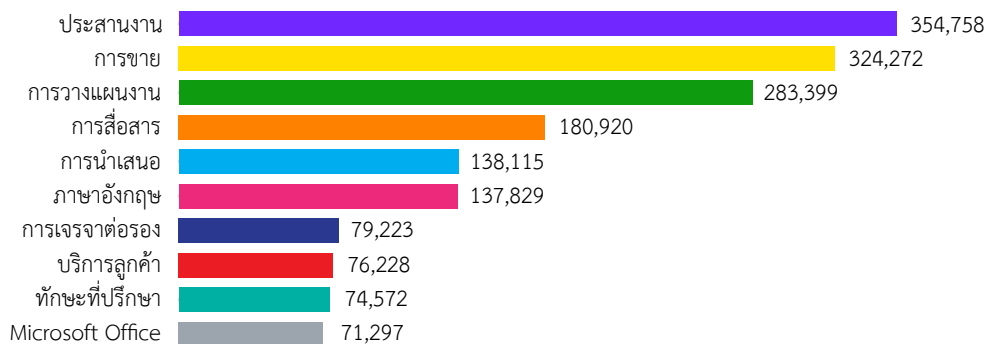


ทีมวิจัย “โครงการวิเคราะห์การประกาศหางานออนไลน์” ของทีดีอาร์ไอ ได้พัฒนาระบบติดตามการจ้างงานในประเทศไทย โดยใช้ Big Data และการวิเคราะห์ด้วยปัญญาประดิษฐ์ (AI) ที่ได้พัฒนาต่อยอด จากโครงการการจัดทำฐานข้อมูลความต้องการทักษะแรงงานด้วย Big Data เพื่อส่งเสริมการปฏิรูปการศึกษา ที่สนับสนุนโดยกองทุนพัฒนาเทคโนโลยีเพื่อการศึกษา กระทรวงศึกษาธิการ โครงการนี้มีจุดประสงค์เพื่อวิเคราะห์ความต้องการแรงงานและทักษะต่าง ๆ ที่นายจ้างต้องการ ซึ่งเปลี่ยนแปลงไปอย่างรวดเร็วตามสภาวะทางเศรษฐกิจและเทคโนโลยี โดยใช้ Big Data จากประกาศรับสมัครงานซึ่งมีความละเอียดสูงและทันสมัย โดยผลการวิเคราะห์นี้เป็นประโยชน์ต่อผู้ที่กำลังจะเข้าสู่ตลาดแรงงาน ตลอดจนมหาวิทยาลัย สถาบันอาชีวศึกษาและสถาบันฝึกอบรมต่าง ๆ ที่ผลิตบุคลากรป้อนตลาดแรงงาน

พบ “Soft Skill” เป็นทักษะที่นายจ้างต้องการ

ความพิเศษของการวิเคราะห์ประกาศหางานครั้งนี้ นับเป็นครั้งแรกที่ทีมวิจัยได้ใช้ประกาศหางาน โดยอ้างอิงข้อมูลทักษะจากฐานข้อมูล Light cast ที่ได้ทำการจัดเก็บข้อมูลประกาศรับสมัครงานจากทั่วโลก ก่อนที่จะนำมาสกัดทักษะต่าง ๆ และได้จัดหมวดหมู่ทักษะออกเป็น 3 กลุ่มใหญ่ ได้แก่ 1. กลุ่มทักษะที่พบได้ทั่วไป (common skill) เป็นกลุ่มทักษะที่พบในทุกกลุ่มอาชีพ 2. กลุ่มทักษะเฉพาะ (specialized skill) เป็นกลุ่มทักษะ ที่พบในเฉพาะกลุ่มอาชีพ และ 3. ใบประกาศนียบัตร (certification) เป็นกลุ่มทักษะที่ต้องมีการทดสอบเพื่อได้บัตรประกาศนียบัตร เช่น TOEIC

กลุ่มทักษะที่พบได้ทั่วไป [common skill]



ในกลุ่มทักษะที่พบได้ทั่วไป (common skill) ในทุกตำแหน่งงานและสาขาธุรกิจ ซึ่งส่วนใหญ่เป็น Soft Skill พบว่า ทักษะการประสานงานเป็นที่ต้องการมากที่สุด 354,758 ตำแหน่ง (27.31%) รองลงมาได้แก่ ทักษะการขาย พบใน 324,272 ตำแหน่ง (24.96%) ทักษะการวางแผนงาน 283,399 ตำแหน่ง (21.81%) และการสื่อสาร 180,920 ตำแหน่ง (13.93%)

ในกลุ่มทักษะเฉพาะ (specialized skill) พบว่าทักษะการบำรุงรักษา (maintenance) มากที่สุด 193,137 ตำแหน่ง (14.87%) รองลงมาได้แก่ การควบคุมเครื่องมือและเครื่องจักร 153,405 ตำแหน่ง (11.81%) ทักษะด้านบัญชี 134,062 ตำแหน่ง (10.32%) ทักษะจัดซื้อจัดจ้าง 70,266 ตำแหน่ง (5.41%) ทักษะด้านการติดตั้ง 58,820 ตำแหน่ง (4.53%)

ในกลุ่มใบประกาศนียบัตร (certification) พบว่ามีความต้องการผลสอบ TOEIC มากที่สุด 10,413 ตำแหน่ง (0.80%) รองลงมาได้แก่ ใบรับรองวิชาชีพเภสัชกรรมตามมาตรฐาน GMP (Pharmaceutical GMP Professional Certification) 7,410 ตำแหน่ง (0.57%) และวุฒิบัตรผู้ตรวจสอบภายใน (Certified Internal Auditor) 3,336 ตำแหน่ง (0.26%)

กลุ่มคำสั่ง-คำปลีกยั้งครองแชมป์ หาคณทำงานมากที่สุด

เมื่อจำแนกประกาศรับสมัครงานตามกลุ่มประเภทธุรกิจที่ระบุในประกาศรับสมัครงาน โดยอ้างอิงประเภทมาตรฐานอุตสาหกรรม (TSIC) ปี 2552 และจากฐานข้อมูลของกรมพัฒนาธุรกิจการค้า ในการช่วยจำแนกข้อมูล พบว่า ประกาศรับสมัครงาน ไม่สามารถระบุกลุ่มได้ 302,089 ตำแหน่ง (23.3%) **ธุรกิจการขายส่ง และการขายปลีก มีจำนวนมากที่สุด 201,645 ตำแหน่ง (15.5%)** รองลงมาได้แก่ ที่พักแรมและบริการด้านอาหาร 163,185 ตำแหน่ง (12.6%) การผลิต 153,601 ตำแหน่ง (11.8%) การก่อสร้าง 95,501 ตำแหน่ง (7.4%) กิจกรรมวิชาชีพวิทยาศาสตร์ และกิจกรรมทางวิชาการ 71,694 ตำแหน่ง (5.5%) กิจกรรมด้านสุขภาพและงานสังคมสงเคราะห์ 59,717 ตำแหน่ง (4.6%) กิจกรรมบริการด้านอื่น ๆ 53,610 ตำแหน่ง (4.1%)

เมื่อจำแนกประกาศรับสมัครงานตามกลุ่มอาชีพที่ระบุในประกาศรับสมัครงาน โดยใช้ปัญญาประดิษฐ์ (AI) ในการช่วยจำแนกกลุ่มอาชีพ พบว่า ในกลุ่มอาชีพที่เกี่ยวข้องกับการขายมีจำนวนมากที่สุด โดยมีจำนวนประกาศหางาน 282,710 ตำแหน่ง (21.7%) รองลงมาได้แก่ อาชีพทางสำนักงานและสนับสนุนการดำเนินงาน 180,670 ตำแหน่ง (13.9%) อาชีพด้านธุรกิจและการดำเนินงานทางการเงิน 176,488 ตำแหน่ง (13.6%) อาชีพด้านคอมพิวเตอร์และคณิตศาสตร์ 134,414 ตำแหน่ง (10.3%) นอกจากนี้ อาชีพด้านวิศวกรรม 91,703 ตำแหน่ง (7.0%) งานการจัดการ 60,336 ตำแหน่ง (4.6%) งานจัดซื้อ/จัดจ้าง 55,675 ตำแหน่ง (4.3%)

จำนวนงาน จำแนกตามภูมิภาค



งานกระจุกตัวกทม.-ปริมณฑลกว่า 88 เปอร์เซ็นต์

เมื่อจำแนกประกาศรับสมัครงานตามภูมิภาคที่ระบุในประกาศ พบว่า ประกาศรับสมัครงานในกรุงเทพและปริมณฑล มีจำนวนมากที่สุด ด้วยประกาศหางาน 1,150,939 รายการ (88.6%) ตามด้วยภาคตะวันออก มีประกาศหางาน 50,466 รายการ (3.9%) ภาคใต้มีประกาศหางาน 40,989 รายการ (3.2%) ภาคตะวันออกเฉียงเหนือ มีประกาศหางาน 20,746 รายการ (1.6%) ภาคเหนือมีประกาศหางาน 13,459 รายการ (1.0%) ภาคกลาง มีประกาศหางาน 13,003 รายการ (1.0%) และภาคตะวันตกมีประกาศหางาน 8,528 รายการ (0.7%)

เมื่อจำแนกประกาศรับสมัครงานตามวุฒิการศึกษาและภูมิภาค พบว่า ตำแหน่งงานส่วนใหญ่กระจุกตัวอยู่ในกรุงเทพและปริมณฑล ซึ่งนายจ้างต้องการผู้จบการศึกษาระดับปริญญาตรี อีกทั้งทุกภูมิภาคยังต้องการบุคลากรที่จบการศึกษาระดับปริญญาตรีเป็นส่วนใหญ่ นอกจากนี้ ยังมีตำแหน่งงานอีกไม่น้อยที่ไม่ระบุระดับการศึกษาและไม่ระบุภูมิภาค

ทั้งนี้ศูนย์บริหารข้อมูลตลาดแรงงานภาคตะวันตก จะนำเสนอการวิเคราะห์ของหน่วยงานที่น่าสนใจเกี่ยวกับการเปลี่ยนแปลงของตลาดแรงงานไทยอย่างต่อเนื่อง เพื่อเป็นข้อมูลให้ผู้ที่เข้าสู่ตลาดแรงงาน และผู้ที่สนใจได้เตรียมความพร้อมเข้าสู่ตลาดแรงงานได้อย่างมั่นใจยิ่งขึ้น

ที่มา : <http://tdri.or.th> โดย ดร.ทศพล ป้อมสุวรรณ วินิทร เขียววิชพันธุ์ นรินทร์ ธนนิธภาพ และฐิติรัตน์ สีหราช ทีมBig Data สถาบันวิจัยเพื่อการพัฒนาประเทศไทย
คัดย่อโดย : ศูนย์บริหารข้อมูลตลาดแรงงานภาคตะวันตก



บริการข้อมูลข่าวสารตลาดแรงงานผ่านเว็บไซต์

www.doe.go.th

- 01 » บริการข้อมูลข่าวสารตลาดแรงงาน (LMI) <http://www.doe.go.th/lmia>
บริการข้อมูล ข่าวสารตลาดแรงงานสถานการณ์ตลาดแรงงาน และข้อมูลงานวิจัย
- 02 » การจัดหางานในประเทศ <https://thaimengaantam.doe.go.th>
บริการข้อมูลตำแหน่งงาน และผู้สมัครงาน สำหรับนายจ้างสถานประกอบการและคนหางาน
- 03 » บริการส่งเสริมการมีงานทำ แนะแนวอาชีพ <http://www.doe.go.th/vgnew>
บริการข้อมูลแนะแนวอาชีพ ข้อมูลการประกอบอาชีพอิสระ การรับงานไปทำที่บ้าน และศูนย์ข้อมูลอาชีพ
- 04 » บริการข้อมูลการไปทำงานต่างประเทศ <http://www.doe.go.th/overseas>
บริการข้อมูลการไปทำงานต่างประเทศ ข้อแนะนำ ข้อควรรู้ก่อนเดินทางไปทำงานต่างประเทศ
- 05 » บริการเกี่ยวกับการตรวจและคุ้มครอง <http://www.doe.go.th/ipd>
บริการงานทะเบียนและตรวจสอบบริษัทจัดหางานในประเทศ และรับเรื่องร้องทุกข์เกี่ยวกับการจัดหางาน
- 06 » บริการเกี่ยวกับการจัดระบบแรงงานต่างด้าว <http://www.doe.go.th/alien>
บริการพิจารณาอนุญาตการทำงานของคนต่างด้าวดูแลตรวจสอบ ควบคุมให้เป็นไปตามกฎหมาย
- 07 » ระบบบริการประชาชน <http://e-service.doe.go.th>

ช่องทางการติดต่อ ศูนย์บริการข้อมูลตลาดแรงงานภาคตะวันตก



- www.doe.go.th/lmi_ratchaburi
- www.facebook.com/LMIWestern
- Youtube ช่อง “Western LMI Station”
- TikTok ช่อง @Western LMI Station
- อีเมล lm_rbr@doe.go.th
- รายการวิทยุ “เพื่อนแรงงาน” สวท. AM 1593 KHz
ทุกวันพุธ เวลา 15.00 -15.30 น.

ศูนย์บริการข้อมูลตลาดแรงงานภาคตะวันตก
ที่อยู่ : ศาลากลางจังหวัดราชบุรี (หลังเก่า) ชั้น 1
ตำบลหน้าเมือง อำเภอเมือง จังหวัดราชบุรี 70000
โทรศัพท์ 0 3232 6458 โทรสาร 0 3232 6082