



ข้อมูลแรงงานที่มีทักษะพิเศษ ปี 2559



กองบริหารข้อมูลตลาดแรงงาน
กรมการจัดหางาน กระทรวงแรงงาน

ISBN 978-616-555-145-8

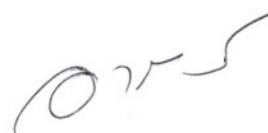
กกจ 34/2559 กบต 8

คำนำ

รายงาน “ข้อมูลแรงงานที่มีทักษะพิเศษ พ.ศ. 2559” เป็นการดำเนินงานตามโครงการจัดทำฐานข้อมูลแรงงานที่มีทักษะพิเศษ มีวัตถุประสงค์เพื่อเป็นแหล่งรวมของข้อมูลแรงงานที่มีทักษะพิเศษในแต่ละสาขาอาชีพและพื้นที่ ซึ่งเป็นการเพิ่มโอกาสในการมีงานทำให้กับบุคคลดังกล่าว ตลอดจนเป็นข้อมูลให้กับนายจ้างและผู้ประกอบการที่ต้องการลูกจ้างที่มีทักษะพิเศษเฉพาะทางการดำเนินการสำรวจข้อมูลในครั้งนี้ กรมการจัดหางาน โดยกองบริหารข้อมูลตลาดแรงงานได้รับความร่วมมือ ด้านข้อมูลเป็นอย่างดีจากหน่วยงานต่าง ๆ ในสังกัดกรมการจัดหางาน

การนำเสนอ “ข้อมูลแรงงานที่มีทักษะพิเศษ พ.ศ. 2559” ฉบับนี้ เป็นการนำเสนอข้อมูล ในเชิงสถิติโดยจำแนกตามเพศ อายุ การศึกษา จังหวัด และสาขาหลัก ทั้งนี้ เพื่อให้เห็นภาพรวมของข้อมูลที่ได้จากการสำรวจในรอบปีงบประมาณนี้ สำหรับรายละเอียดของข้อมูลได้เผยแพร่แก่ผู้สนใจทางเว็บไซต์ <http://lmi.doe.go.th> ด้วยแล้ว

กรมการจัดหางานหวังเป็นอย่างยิ่งว่า รายงานฉบับนี้จะเป็นประโยชน์แก่ผู้สนใจและหน่วยงานที่เกี่ยวข้องตามสมควร หากมีข้อคิดเห็นหรือเสนอแนะประการใด กรุณาแจ้งให้กรมการจัดหางานทราบ เพื่อจะได้ปรับปรุงข้อมูลให้เหมาะสมต่อไป



(นายอารักษ์ พรหมณี)
อธิบดีกรมการจัดหางาน



สารบัญ

หน้า

คำนำ

รายงานผลการสำรวจข้อมูลแรงงานที่มีทักษะพิเศษ พ.ศ. 2559

1

1. บทนำ

1

1.1 ความเป็นมา

1

1.2 วัตถุประสงค์

1

1.3 ขอบเขตการดำเนินงาน

1

1.4 วิธีดำเนินการสำรวจ

1

1.5 ระยะเวลาดำเนินการ

2

1.6 ประโยชน์ที่คาดว่าจะได้รับ

2

1.7 นิยามศัพท์เฉพาะ

2

2. ผลการศึกษา

3

2.1 แหล่งที่มาของข้อมูล

3

2.2 ข้อมูลแรงงานที่มีทักษะพิเศษ พ.ศ. 2559 จำแนกตามรางวัลที่ได้รับ

4

2.3 ข้อมูลแรงงานที่มีทักษะพิเศษ พ.ศ. 2559 จำแนกตามสาขาหลัก

5

3. ข้อมูลแรงงานที่มีทักษะพิเศษ จำแนกตามสาขาหลักและจังหวัด

15



สารบัญแผนภูมิ

หน้า

แผนภูมิที่ 1	แหล่งที่มาของข้อมูล	3
แผนภูมิที่ 2	ข้อมูลแรงงานที่มีทักษะพิเศษ พ.ศ. 2559 จำแนกตามรางวัลที่ได้รับ	4
แผนภูมิที่ 3	ข้อมูลแรงงานที่มีทักษะพิเศษ พ.ศ. 2559 จำแนกตามสาขาหลัก	6
แผนภูมิที่ 4	ข้อมูลแรงงานที่มีทักษะพิเศษ จำแนกตามสาขาช่างต่าง ๆ 5 อันดับแรก	7
แผนภูมิที่ 5	ข้อมูลแรงงานที่มีทักษะพิเศษ จำแนกตามสาขาหัตถกรรม/ผลิตภัณฑ์ภูมิปัญญาชาวบ้าน (OTOP) 5 อันดับแรก	8
แผนภูมิที่ 6	ข้อมูลแรงงานที่มีทักษะพิเศษ จำแนกตามสาขาแพทย์แผนไทย แผนโบราณ/การนวดแผนไทย แผนโบราณ/งานบริการด้านสุขภาพและอนามัย 4 อันดับแรก	8
แผนภูมิที่ 7	ข้อมูลแรงงานที่มีทักษะพิเศษ จำแนกตามสาขาผลิตภัณฑ์อาหาร/การบริการด้านอาหารอื่น ๆ 5 อันดับแรก	9
แผนภูมิที่ 8	ข้อมูลแรงงานที่มีทักษะพิเศษ จำแนกตามสาขาวิทยาศาสตร์ เทคโนโลยีและสิ่งแวดล้อม/วิศวกรรม 5 อันดับแรก	10
แผนภูมิที่ 9	ข้อมูลแรงงานที่มีทักษะพิเศษ จำแนกตามสาขาสิ่งทอ เสื้อผ้า และเครื่องแต่งกาย 5 อันดับแรก	10
แผนภูมิที่ 10	ข้อมูลแรงงานที่มีทักษะพิเศษ จำแนกตามสาขาเกษตรกรรม ประมง และเลี้ยงสัตว์ 5 อันดับแรก	11
แผนภูมิที่ 11	ข้อมูลแรงงานที่มีทักษะพิเศษ จำแนกตามสาขาบุคลากรดีเด่น/บุคคลดีเด่น 4 อันดับแรก	12
แผนภูมิที่ 12	ข้อมูลแรงงานที่มีทักษะพิเศษ จำแนกตามสาขาศิลปวัฒนธรรม ประเพณีไทย 5 อันดับแรก	12
แผนภูมิที่ 13	ข้อมูลแรงงานที่มีทักษะพิเศษ จำแนกตามสาขาการบริหารธุรกิจ 5 อันดับแรก	13
แผนภูมิที่ 14	ข้อมูลแรงงานที่มีทักษะพิเศษ จำแนกตามสาขาศิลปะ จิตรกรรม และประติมากรรม 4 อันดับแรก	14

รายงานผลการสำรวจข้อมูลแรงงาน ที่มีทักษะพิเศษ พ.ศ. 2559

1. บทนำ

1.1 ความเป็นมา

นโยบายของรัฐบาลนายกรัฐมนตรี (พลเอกประยุทธ์ จันทร์โอชา) ในการลดความเหลื่อมล้ำทางสังคมและการสร้างโอกาสการเข้าถึงบริการของรัฐในระยะแรก คือการเร่งสร้างโอกาส อาชีพ และการมีรายได้ที่มั่นคงแก่ผู้ที่เข้าสู่ตลาดแรงงาน ทั้งนี้ การมีงานทำและมีอาชีพของประชาชนจะส่งผลโดยตรงต่อสถานะและความมั่นคงของประเทศทั้งทางด้านเศรษฐกิจ สังคม และการเมือง กล่าวคือถ้าคนไทยวัยแรงงานทุกคนมีงานทำ มีรายได้เพียงพอกับการยังชีพของตนเองและครอบครัวจะไม่ใช่ภาระต่อสังคม อีกทั้งยังส่งผลให้ประเทศมีความเจริญ และมั่นคง

กรมการจัดหางานในฐานะหน่วยงานของรัฐมีหน้าที่รับผิดชอบที่สำคัญ คือ การส่งเสริมการมีงานทำให้ผู้อยู่ในวัยแรงงานทุกคน และมีรายได้ที่เหมาะสม ภารกิจหลักด้านการส่งเสริมการมีงานทำ คือ การให้บริการจัดหางาน การแนะแนวอาชีพ และการเผยแพร่ข้อมูลข่าวสารตลาดแรงงาน ซึ่งข้อมูลข่าวสารตลาดแรงงานจะช่วยสนับสนุนให้งานด้านการส่งเสริมการมีงานทำบรรลุวัตถุประสงค์ ทั้งนี้ กรมการจัดหางานได้ดำเนินการสำรวจข้อมูลแรงงานที่มีทักษะพิเศษ เพื่อเป็นศูนย์ทะเบียนข้อมูลกำลังแรงงานที่มีทักษะพิเศษ โดยการรวบรวมข้อมูลและจัดทำทะเบียนกำลังแรงงานในแต่ละสาขาอาชีพ ได้แก่ ช่างพื้นบ้านสาขาต่าง ๆ ช่างตามมาตรฐานฝีมือแรงงาน ประชาชนชาวบ้านสาขาต่าง ๆ ผู้ได้รับรางวัลชนะเลิศในการแข่งขันฝีมือช่าง หรือการแข่งขันความสามารถทางวิชาการสาขาต่าง ๆ และผู้มีประสบการณ์ในการทำงานในต่างประเทศ ซึ่งจะทำให้มีศูนย์ข้อมูลกำลังแรงงานที่มีทักษะพิเศษในระดับประเทศ ระดับภาค และระดับจังหวัด โดยเป็นการสนับสนุนและเพิ่มโอกาสในการมีงานทำ และทำให้นายจ้างหรือสถานประกอบการสามารถหาคนงานที่มีทักษะพิเศษเฉพาะด้านได้อย่างรวดเร็ว

1.2 วัตถุประสงค์

- 1) เพื่อเป็นแหล่งข้อมูลกำลังแรงงานที่มีทักษะพิเศษในแต่ละสาขาอาชีพในพื้นที่
- 2) เพื่อเพิ่มโอกาสในการมีงานทำให้แก่บุคคลในทะเบียนกำลังแรงงาน
- 3) เพื่อเป็นฐานข้อมูลให้นายจ้าง และสถานประกอบการคัดเลือกบุคคลเข้าทำงาน

1.3 ขอบเขตการดำเนินงาน

สำรวจ และรวบรวมข้อมูลจากหน่วยงานที่เกี่ยวข้องกับแรงงานที่มีทักษะพิเศษในแต่ละสาขาอาชีพทั่วประเทศ

1.4 วิธีการดำเนินการสำรวจ

การสำรวจ และการเก็บรวบรวมข้อมูลได้กำหนดเป้าหมายแรงงานที่มีทักษะพิเศษ จำนวน 2,500 คน ทุกจังหวัดทั่วประเทศ ซึ่งกำหนดจำนวนแรงงานที่มีทักษะพิเศษในแต่ละจังหวัดโดยการกระจายสัดส่วนตามจำนวนประชากรของแต่ละจังหวัด

$$\text{จำนวนแรงงานที่มีทักษะพิเศษ} = \frac{\text{จำนวนประชากรแต่ละจังหวัด} \times 2,500}{\text{จำนวนประชากรทั้งประเทศ}}$$

ขั้นตอนดำเนินการสำรวจ มีดังนี้

- 1) แจ้งสำนักงานจัดหางานจังหวัด สำนักงานจัดหางานกรุงเทพมหานคร และศูนย์ข่าวสารตลาดแรงงาน ภูมิภาค ประสานการดำเนินงานกับกลุ่มเป้าหมายและหน่วยงานที่เกี่ยวข้องในพื้นที่ เพื่อสำรวจข้อมูลแรงงานที่มีทักษะพิเศษ โดยการสัมภาษณ์ตามแบบสำรวจ
- 2) รับคืน ทวงถาม รวบรวมแบบสำรวจให้ครบถ้วน
- 3) ตรวจสอบความถูกต้อง บันทึกข้อมูลลงในแบบรายงานการสำรวจข้อมูลแรงงานที่มีทักษะพิเศษด้วยโปรแกรมไมโครซอฟท์เอ็กเซล และประมวลผลข้อมูลในระบบฐานข้อมูลแรงงานที่มีทักษะพิเศษ
- 4) สรุปรายงานข้อมูล และจัดทำฐานข้อมูลทะเบียนแรงงานที่มีทักษะพิเศษออกเผยแพร่ประชาสัมพันธ์ให้กับหน่วยงานภายในและภายนอก

1.5 ระยะเวลาดำเนินการ

ตุลาคม 2558 - กันยายน 2559

1.6 ประโยชน์ที่คาดว่าจะได้รับ

- 1) มีฐานข้อมูลกำลังแรงงานที่มีทักษะพิเศษที่เป็นระบบสมบูรณ์ ครบถ้วน สามารถให้บริการแก่ผู้รับบริการอย่างทั่วถึง
- 2) สามารถนำข้อมูลมาวิเคราะห์เพื่อการบริหารจัดการด้านแรงงาน ตลอดจนส่งเสริมการขยายโอกาสการมีงานทำ แก้ไขปัญหาการว่างงานและขาดแคลนแรงงาน
- 3) ทราบข้อมูลแรงงานผู้ที่มีทักษะพิเศษในแต่ละสาขาอาชีพและพื้นที่
- 4) สามารถให้บริการข้อมูลข่าวสารตลาดแรงงานที่มีประสิทธิภาพ และตอบสนองความต้องการของผู้ใช้บริการเพิ่มมากขึ้น

1.7 นิยามศัพท์เฉพาะ

แรงงานที่มีทักษะพิเศษ หมายถึงผู้ที่มีความรู้ความสามารถอย่างใดอย่างหนึ่งหรือหลายอย่างเป็นที่ประจักษ์ดังต่อไปนี้

- 1) ผู้ที่มีความรู้เป็นเลิศ ผู้ที่แสดงออกซึ่งความสามารถอันโดดเด่น ความชำนาญ หรือเป็นผู้ริเริ่มค้นคว้าทดลอง หรือทำวิจัย สร้างสรรค์สิ่งใหม่ ๆ ด้านใดด้านหนึ่ง ผลที่ได้มีประโยชน์ เป็นที่เชื่อถือสามารถนำมาเป็นต้นแบบ (Model) ให้กับผู้อื่นได้ ผลงานเป็นที่ยอมรับจากประชาคม สถาบัน หรือองค์กรในระดับท้องถิ่น ระดับภูมิภาค ระดับจังหวัด ระดับชาติ ระดับนานาชาติ เช่น ช่างพื้นบ้านสาขาต่าง ๆ ประชาชนชาวบ้านสาขาต่าง ๆ นักเรียน นักศึกษาที่ชนะเลิศด้านวิชาการต่าง ๆ ฯลฯ หรือ
- 2) ผู้ที่ประสบความสำเร็จในสายงานวิชาชีพ ได้รับรางวัลลำดับที่ 1 - 3 ในระดับท้องถิ่น ระดับภูมิภาค ระดับจังหวัด ระดับชาติ ระดับนานาชาติ หรือได้รับประกาศนียบัตร หรือ
- 3) ผู้ที่หน่วยงานภาคเอกชน รัฐวิสาหกิจ องค์กรมหาชน หรือหน่วยงานภาครัฐให้การยอมรับว่าเป็นบุคคลที่มีความสามารถโดดเด่นเป็นที่ประจักษ์ทางใดทางหนึ่ง หรือ
- 4) ผู้มีประสบการณ์ในการทำงานจนเป็นที่ยอมรับในฝีมือที่มีความเป็นเลิศโดยองค์กร หรือสถาบัน หรือหน่วยงาน เช่น นวดแผนไทยโบราณ ผู้ผลิตผลิตภัณฑ์หรือของใช้เกี่ยวกับสมุนไพร พอคั่วอาหารไทยและนานาชาติช่างสาขาต่าง ๆ เช่น ช่างกลโรงงาน ช่างไม้ก่อสร้าง ช่างตัดทอศิลป์ ฯลฯ หรือ
- 5) ผู้มีประสบการณ์ในการทำงานในต่างประเทศที่ต้องใช้ความรู้ ความชำนาญเฉพาะสาขาใดสาขาหนึ่งหรือหลายสาขาจนเป็นที่ประจักษ์ ซึ่งมีระยะเวลาการทำงานตั้งแต่ 1 ปีขึ้นไป หรือ
- 6) ผู้ผ่านการทดสอบมาตรฐานฝีมือแรงงานตามเกณฑ์ของกรมพัฒนาฝีมือแรงงาน กระทรวงแรงงาน

2. ผลการศึกษา

ข้อมูลแรงงานที่มีทักษะพิเศษ พ.ศ. 2559 ได้จากการรวบรวมข้อมูลผู้ที่มีทักษะพิเศษทั่วประเทศของหน่วยงานในสังกัดกรมการจัดหางาน ได้แก่ สำนักงานจัดหางานจังหวัด สำนักงานจัดหางานกรุงเทพมหานคร กองบริหารแรงงานไทยไปต่างประเทศ และศูนย์ข่าวสารตลาดแรงงานภูมิภาค มีจำนวนทั้งสิ้น 4,735 คน เป็นเพศชาย จำนวน 2,931 คน คิดเป็นร้อยละ 61.90 และเพศหญิง จำนวน 1,804 คน คิดเป็นร้อยละ 38.10

เมื่อพิจารณาตามอายุ พบว่าเป็นผู้ที่มีอายุระหว่าง 31 - 40 ปีมากที่สุด จำนวน 1,310 คน หรือคิดเป็นร้อยละ 27.66 รองลงมา อายุระหว่าง 41 - 50 ปี จำนวน 1,053 คน หรือร้อยละ 22.24 อายุระหว่าง 21 - 30 ปี จำนวน 803 คน ร้อยละ 16.96 อายุระหว่าง 51 - 60 ปี จำนวน 560 คน ร้อยละ 11.83 อายุ ต่ำกว่า 20 ปี จำนวน 517 คน ร้อยละ 10.92 อายุมากกว่า 60 ปีขึ้นไป จำนวน 428 คน ร้อยละ 9.04 และผู้ที่ไม่ระบุอายุ จำนวน 64 คน ร้อยละ 1.35

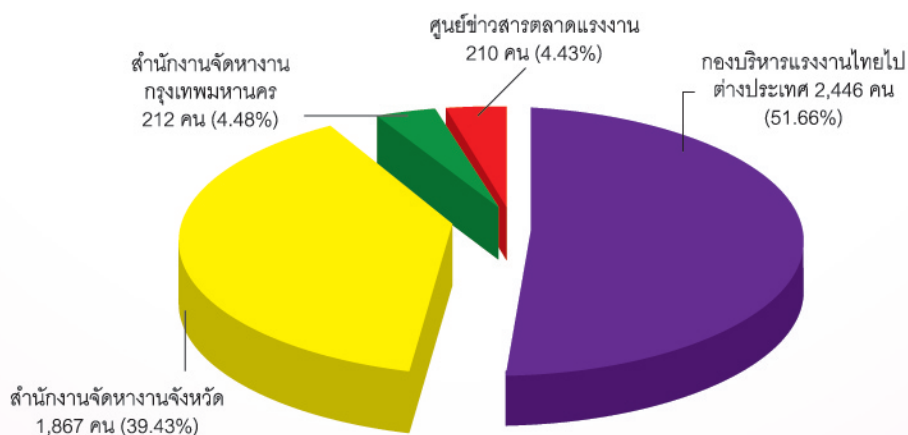
สำหรับระดับการศึกษาของผู้ที่มีทักษะพิเศษ พบว่า ผู้มีทักษะพิเศษส่วนใหญ่สำเร็จการศึกษาระดับประถมศึกษา จำนวน 1,221 คน หรือคิดเป็นร้อยละ 25.79 รองลงมา มัธยมศึกษาตอนต้น จำนวน 1,018 คน ร้อยละ 21.50 มัธยมศึกษาตอนปลาย จำนวน 929 คน ร้อยละ 19.62 ปริญญาตรี จำนวน 588 คน ร้อยละ 12.42 ประกาศนียบัตรวิชาชีพชั้นสูง (ปวส.) / อนุปริญญา จำนวน 529 คน ร้อยละ 11.17 ประกาศนียบัตรวิชาชีพ (ปวช.) จำนวน 311 คน ร้อยละ 6.57 ปริญญาโท จำนวน 44 คน ร้อยละ 0.93 ปริญญาเอก จำนวน 40 คน ร้อยละ 0.84 และมีผู้ที่ไม่ระบุระดับการศึกษา จำนวน 55 คน หรือร้อยละ 1.16

และเมื่อพิจารณาตามภูมิภาค พบว่าผู้ที่มีทักษะพิเศษอยู่ในภาคตะวันออกเฉียงเหนือมากที่สุด จำนวน 2,255 คน หรือคิดเป็นร้อยละ 47.62 รองลงมา ภาคเหนือ จำนวน 768 คน ร้อยละ 16.22 ภาคกลาง จำนวน 721 คน ร้อยละ 15.23 ภาคใต้ จำนวน 329 คน ร้อยละ 6.95 ภาคตะวันออก จำนวน 212 คน ร้อยละ 4.48 และภาคตะวันตก จำนวน 164 คน ร้อยละ 3.46 ส่วนกรุงเทพมหานคร มีจำนวน 286 คน หรือร้อยละ 6.04

2.1 แหล่งที่มาของข้อมูล

จากการรวบรวมข้อมูลแรงงานที่มีทักษะพิเศษ จำนวน 4,735 คน เมื่อพิจารณาแหล่งที่มาของข้อมูล พบว่าส่วนใหญ่ได้รับข้อมูลจากกองบริหารแรงงานไทยไปต่างประเทศ จำนวน 2,446 คน หรือคิดเป็นร้อยละ 51.66 รองลงมา สำนักงานจัดหางานจังหวัด จำนวน 1,867 คน หรือร้อยละ 39.43 สำนักงานจัดหางานกรุงเทพมหานคร จำนวน 212 คน หรือร้อยละ 4.48 และศูนย์ข่าวสารตลาดแรงงาน (5 ศูนย์) จำนวน 210 คน หรือร้อยละ 4.43

แผนภูมิที่ 1 แหล่งที่มาของข้อมูล



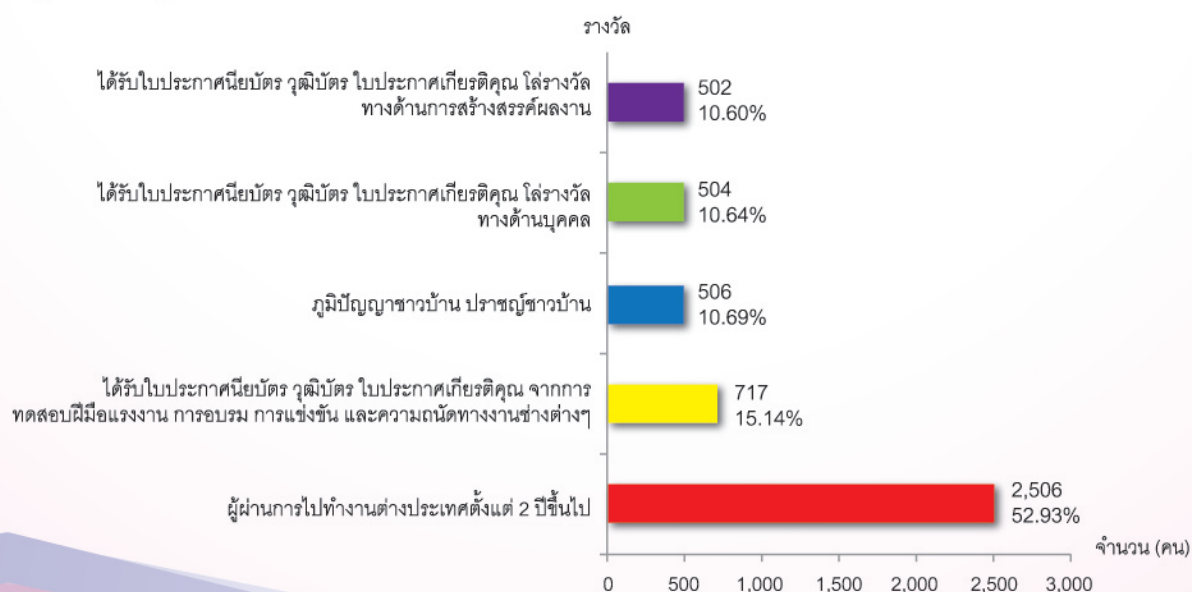
2.2 ข้อมูลแรงงานที่มีทักษะพิเศษ พ.ศ. 2559 จำแนกตามรางวัลที่ได้รับ

ตารางที่ 1 ข้อมูลแรงงานที่มีทักษะพิเศษ พ.ศ. 2559 จำแนกตามทักษะหรือรางวัลที่ได้รับ

ลำดับที่	ชื่อรางวัล	จำนวน (คน)	ร้อยละ
1	ผู้ผ่านการไปทำงานต่างประเทศตั้งแต่ 2 ปีขึ้นไป	2,506	52.93
2	ได้รับใบประกาศนียบัตร วุฒิบัตร ใบประกาศเกียรติคุณจากการทดสอบฝีมือแรงงาน การอบรม การแข่งขัน และความถนัดทางงานช่างต่าง ๆ	717	15.14
3	ภูมิปัญญาชาวบ้าน ปราชญ์ชาวบ้าน วิถีชาวบ้าน	506	10.69
4	ได้รับใบประกาศนียบัตร วุฒิบัตร ใบประกาศเกียรติคุณ โล่รางวัลทางด้านบุคคล	504	10.64
5	ได้รับใบประกาศนียบัตร วุฒิบัตร ใบประกาศเกียรติคุณ โล่รางวัลทางด้าน การสร้างสรรค์ผลงาน	502	10.60
รวม		4,735	100.00

ในปี 2559 ผู้ที่มีทักษะพิเศษส่วนใหญ่เป็นผู้ที่ผ่านการไปทำงานต่างประเทศ 2 ปีขึ้นไป จำนวน 2,506 คน หรือคิดเป็นร้อยละ 52.93 รองลงมา คือผู้ได้รับใบประกาศนียบัตร วุฒิบัตร ใบประกาศเกียรติคุณจากการทดสอบฝีมือแรงงาน การอบรม การแข่งขัน และความถนัดทางงานช่างต่าง ๆ จำนวน 717 คน ร้อยละ 15.14 เป็นผู้ที่มีภูมิปัญญาชาวบ้าน ปราชญ์ชาวบ้าน วิถีชาวบ้าน จำนวน 506 คน ร้อยละ 10.69 เป็นผู้ได้รับใบประกาศนียบัตร วุฒิบัตร ใบประกาศเกียรติคุณ โล่รางวัลทางด้านบุคคล จำนวน 504 คน คิดเป็นร้อยละ 10.64 และเป็นผู้ได้รับใบประกาศนียบัตร วุฒิบัตร ใบประกาศเกียรติคุณ โล่รางวัลทางด้าน การสร้างสรรค์ผลงาน จำนวน 502 คน หรือ ร้อยละ 10.60 ตามลำดับ (แผนภูมิที่ 2)

แผนภูมิที่ 2 ข้อมูลแรงงานที่มีทักษะพิเศษ พ.ศ. 2559 จำแนกตามรางวัลที่ได้รับ



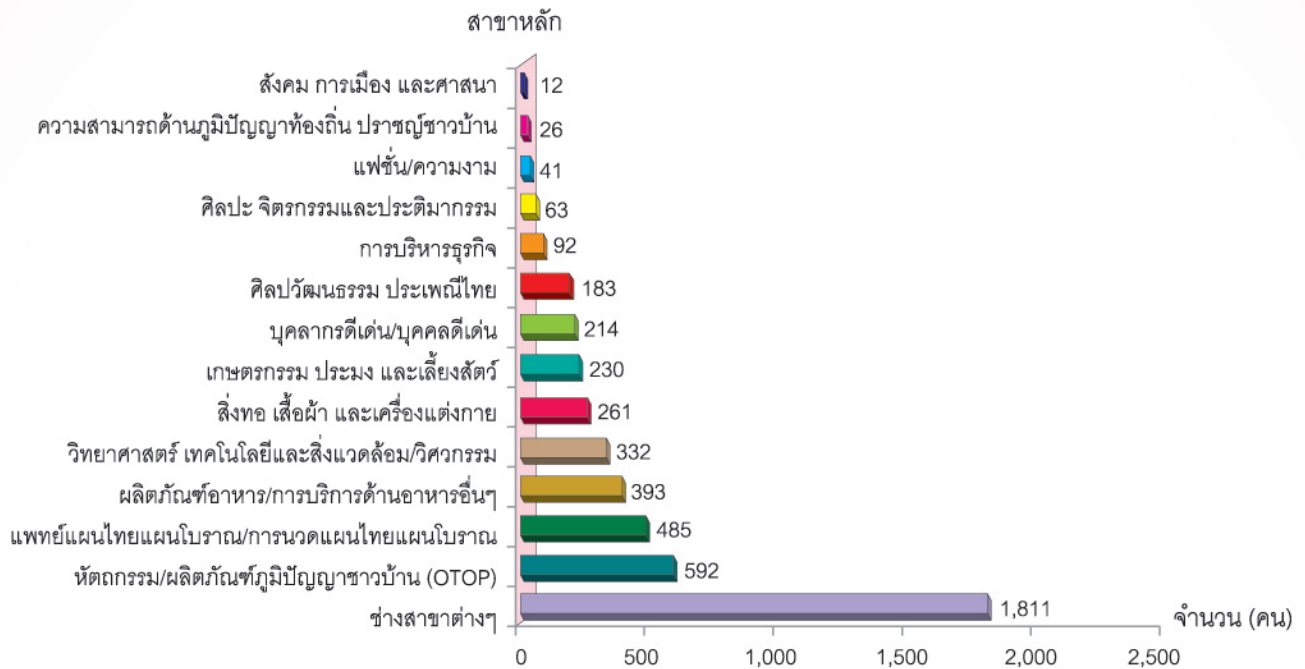
2.3 ข้อมูลแรงงานที่มีทักษะพิเศษ พ.ศ. 2559 จำแนกตามสาขาหลัก

ตารางที่ 2 ข้อมูลแรงงานที่มีทักษะพิเศษ พ.ศ. 2559 จำแนกตามสาขาหลัก

ลำดับที่	สาขาหลัก	จำนวน (คน)	ร้อยละ
1	ช่างสาขาต่าง ๆ (ภาคเกษตรกรรมและอุตสาหกรรม)	1,811	38.25
2	หัตถกรรม / ผลิตภัณฑ์ภูมิปัญญาชาวบ้าน (OTOP)	592	12.50
3	แพทย์แผนไทย แผนโบราณ / การนวดแผนไทย แผนโบราณ / งานบริการด้านสุขภาพและอนามัย	485	10.24
4	ผลิตภัณฑ์อาหาร / การบริการด้านอาหารอื่น ๆ	393	8.30
5	วิทยาศาสตร์ เทคโนโลยีและสิ่งแวดลอม / วิศวกรรม	332	7.01
6	สิ่งทอ เสื้อผ้า และเครื่องแต่งกาย	261	5.51
7	เกษตรกรรม ประมง และเลี้ยงสัตว์	230	4.86
8	บุคลากรดีเด่น / บุคคลดีเด่น	214	4.52
9	ศิลปวัฒนธรรม ประเพณีไทย	183	3.87
10	การบริหารธุรกิจ	92	1.94
11	ศิลปะ จิตรกรรม และประติมากรรม	63	1.33
12	แฟชั่น / ความงาม	41	0.87
13	ความสามารถด้านภูมิปัญญาท้องถิ่น ปราชญ์ชาวบ้าน	26	0.55
14	สังคม การเมือง และศาสนา	12	0.25
	รวม	4,735	100.00

เมื่อพิจารณาตามสาขาหลักของผู้ที่มีทักษะพิเศษ พบว่า เป็นผู้ที่มีทักษะพิเศษในสาขาต่าง ๆ มากที่สุด จำนวน 1,811 คน หรือคิดเป็นร้อยละ 38.25 รองลงมา สาขาหัตถกรรม / ผลิตภัณฑ์ภูมิปัญญาชาวบ้าน (OTOP) จำนวน 592 คน ร้อยละ 12.50 สาขาแพทย์แผนไทย แผนโบราณ/การนวดแผนไทย แผนโบราณ และงานบริการด้านสุขภาพ และอนามัย จำนวน 485 คน ร้อยละ 10.24 สาขาผลิตภัณฑ์อาหาร และการบริการด้านอาหารอื่น ๆ จำนวน 393 คน ร้อยละ 8.30 และสาขาวิทยาศาสตร์ เทคโนโลยีและสิ่งแวดล้อม/วิศวกรรม จำนวน 332 คน หรือร้อยละ 7.01 ตามลำดับ (แผนภูมิที่ 3)

แผนภูมิที่ 3 ข้อมูลแรงงานที่มีทักษะพิเศษ พ.ศ. 2559 จำแนกตามสาขาหลัก

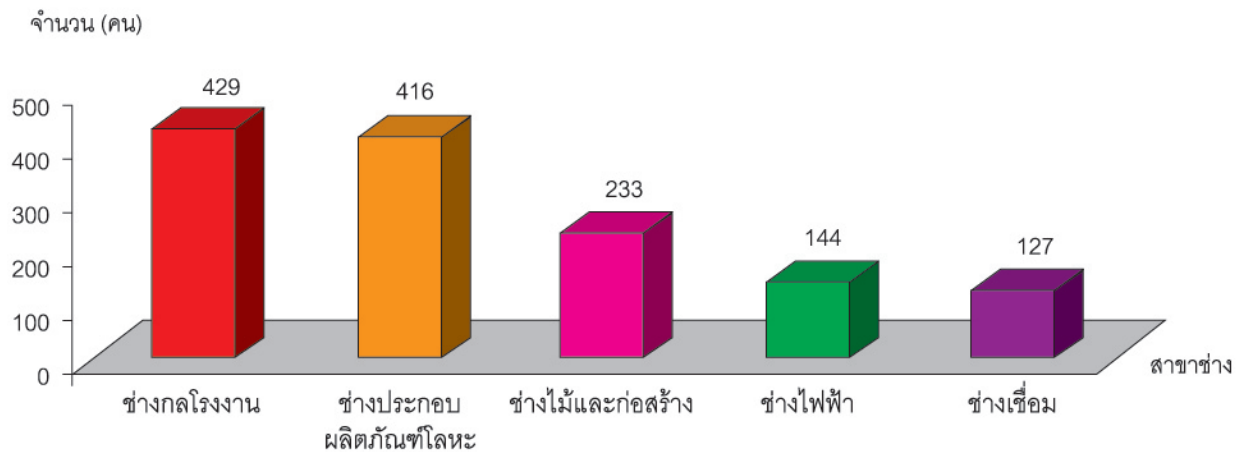


2.3.1 ข้อมูลแรงงานที่มีทักษะพิเศษ จำแนกตามสาขาช่างต่าง ๆ

จากผลการศึกษาข้อมูลแรงงานที่มีทักษะพิเศษในสาขาช่างต่าง ๆ จำนวน 1,811 คน หรือร้อยละ 38.25 ของผู้ที่มีทักษะพิเศษทั้งหมด พบว่าเป็นผู้ที่มีทักษะพิเศษในสาขาช่างต่าง ๆ 5 อันดับแรกดังนี้ (แผนภูมิที่ 4)

สาขาช่าง	จำนวน (คน)	คิดเป็นร้อยละ
1. ช่างกลโรงงาน	429	23.69
2. ช่างประกอบผลิตภัณฑ์โลหะ	416	22.97
3. ช่างไม้และก่อสร้าง	233	12.87
4. ช่างไฟฟ้า	144	7.95
5. ช่างเชื่อม	127	7.01

แผนภูมิที่ 4 ข้อมูลแรงงานที่มีทักษะพิเศษ จำแนกตามสาขาช่างต่าง ๆ 5 อันดับแรก

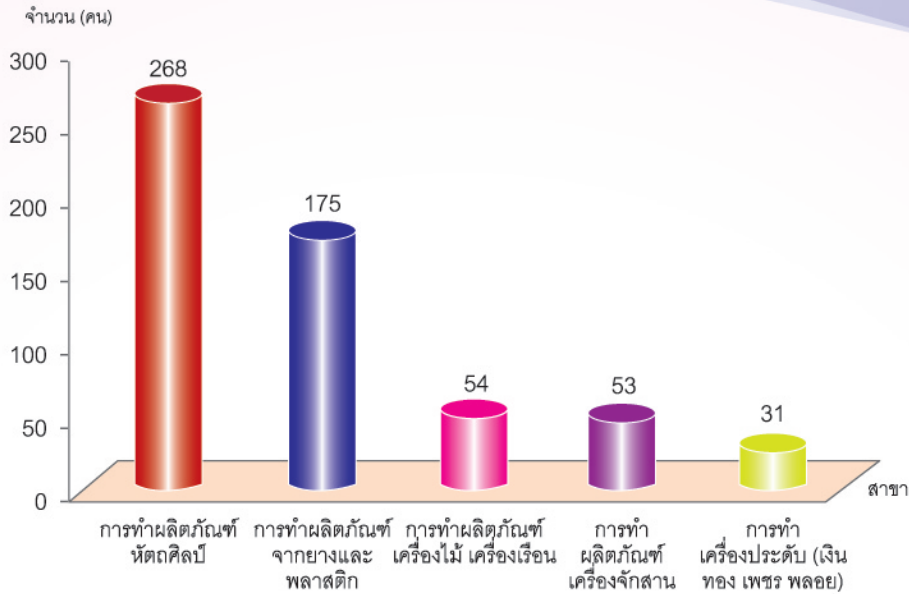


2.3.2 ข้อมูลแรงงานที่มีทักษะพิเศษ จำแนกตามสาขาหัตถกรรม / ผลิตภัณฑ์ภูมิปัญญาชาวบ้าน (OTOP)

ผลการศึกษาข้อมูลแรงงานที่มีทักษะพิเศษในสาขาหัตถกรรม / ผลิตภัณฑ์ภูมิปัญญาชาวบ้าน (OTOP) จำนวน 592 คน หรือร้อยละ 12.50 ของผู้ที่มีทักษะพิเศษทั้งหมด พบว่า เป็นผู้ที่มีทักษะพิเศษในสาขาหัตถกรรม ผลิตภัณฑ์ ภูมิปัญญาชาวบ้าน (OTOP) 5 อันดับแรก ดังนี้ (แผนภูมิที่ 5)

สาขาหัตถกรรม / ผลิตภัณฑ์ภูมิปัญญาชาวบ้าน (OTOP)	จำนวน (คน)	คิดเป็นร้อยละ
1. การทำผลิตภัณฑ์หัตถศิลป์	268	45.27
2. การทำผลิตภัณฑ์จากยางและพลาสติก	175	29.56
3. การทำผลิตภัณฑ์เครื่องไม้ เครื่องเรือน	54	9.12
4. การทำผลิตภัณฑ์เครื่องจักสาน	53	8.95
5. การทำเครื่องประดับ (เงิน ทอง เพชร พลอย)	31	5.24

แผนภูมิที่ 5 ข้อมูลแรงงานที่มีทักษะพิเศษ จำแนกตามสาขาหัตถกรรม / ผลิตภัณฑ์ภูมิปัญญาชาวบ้าน (OTOP) 5 อันดับแรก

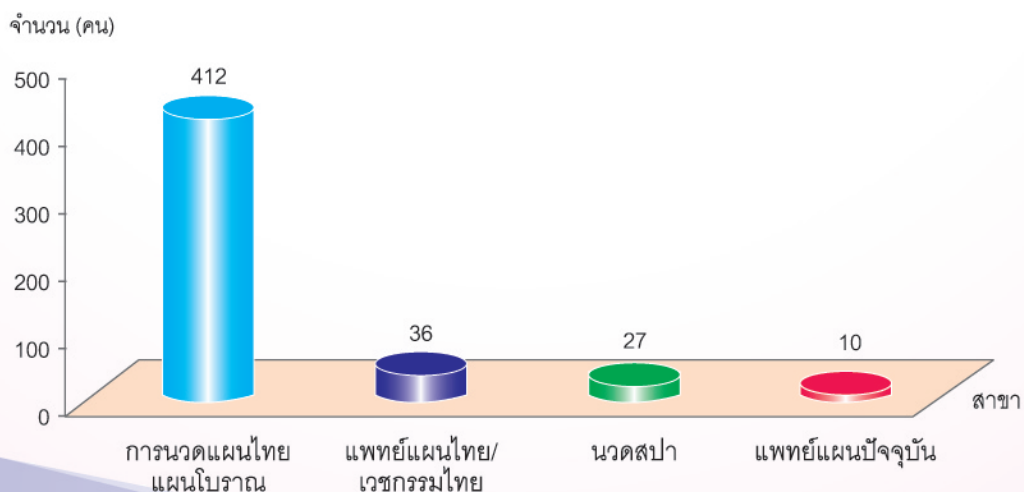


2.3.3 ข้อมูลแรงงานที่มีทักษะพิเศษ จำแนกตามสาขาแพทย์แผนไทย แผนโบราณ/การนวดแผนไทย แผนโบราณ/งานบริการด้านสุขภาพและอนามัย

ผลการศึกษาข้อมูลแรงงานที่มีทักษะพิเศษในสาขาแพทย์แผนไทย แผนโบราณ/การนวดแผนไทย แผนโบราณ/งานบริการด้านสุขภาพและอนามัย จำนวน 485 คน หรือร้อยละ 10.24 ของผู้ที่มีทักษะพิเศษทั้งหมด พบว่าเป็นผู้ที่มีทักษะพิเศษในสาขาแพทย์แผนไทย แผนโบราณ/การนวดแผนไทย แผนโบราณ และการบริการด้านสุขภาพและอนามัย 4 อันดับแรก ดังนี้ (แผนภูมิที่ 6)

สาขาแพทย์แผนไทย แผนโบราณ / การนวดแผนไทย แผนโบราณ งานบริการด้านสุขภาพและอนามัย	จำนวน (คน)	คิดเป็นร้อยละ
1. การนวดแผนไทย แผนโบราณ	412	84.95
2. แพทย์แผนไทย/เวชกรรมไทย	36	7.42
3. นวดสปา	27	5.57
4. แพทย์แผนปัจจุบัน	10	2.06

แผนภูมิที่ 6 ข้อมูลแรงงานที่มีทักษะพิเศษ จำแนกตามสาขาแพทย์แผนไทย แผนโบราณ / การนวดแผนไทย แผนโบราณ / งานบริการด้านสุขภาพและอนามัย 4 อันดับแรก

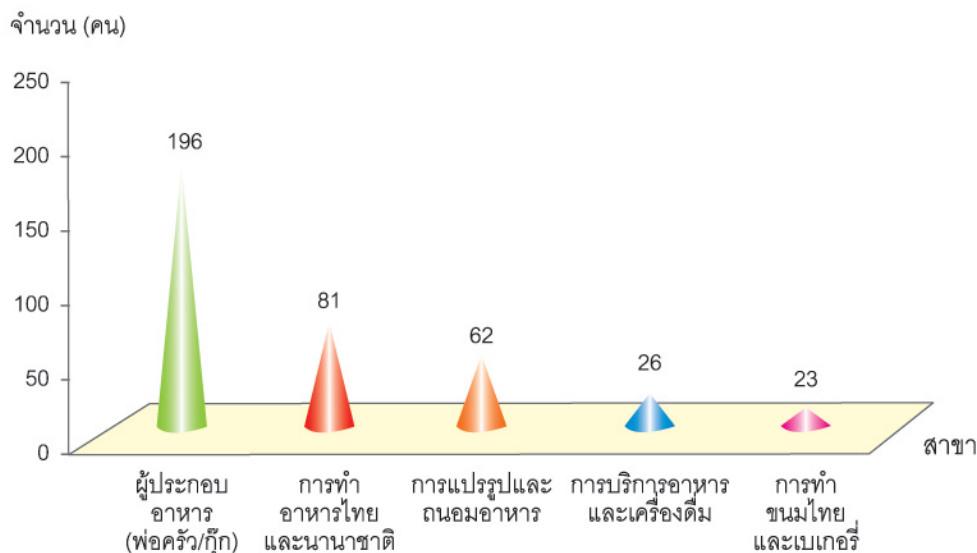


2.3.4 ข้อมูลแรงงานที่มีทักษะพิเศษ จำแนกตามสาขาผลิตภัณฑ์อาหาร/ การบริการด้านอาหารอื่น ๆ

การศึกษาข้อมูลแรงงานที่มีทักษะพิเศษในสาขาผลิตภัณฑ์อาหาร/ การบริการด้านอาหารอื่น ๆ จำนวน 393 คน หรือร้อยละ 8.30 ของผู้ที่มีทักษะพิเศษทั้งหมด พบว่า เป็นผู้ที่มีทักษะพิเศษในสาขาผลิตภัณฑ์อาหาร/ การบริการด้านอาหารอื่น ๆ 5 อันดับแรก ดังนี้ (แผนภูมิที่ 7)

สาขาผลิตภัณฑ์อาหาร / การบริการด้านอาหารอื่น ๆ	จำนวน (คน)	คิดเป็นร้อยละ
1. ผู้ประกอบอาหาร (พ่อครัว/ก๊วก)	196	49.87
2. การทำอาหารไทยและนานาชาติ	81	20.61
3. การแปรรูปและถนอมอาหาร	62	15.78
4. การบริการอาหารและเครื่องดื่ม	26	6.62
5. การทำขนมไทยและเบเกอรี่	23	5.85

แผนภูมิที่ 7 ข้อมูลแรงงานที่มีทักษะพิเศษ จำแนกตามสาขาผลิตภัณฑ์อาหาร / การบริการด้านอาหารอื่น ๆ 5 อันดับแรก

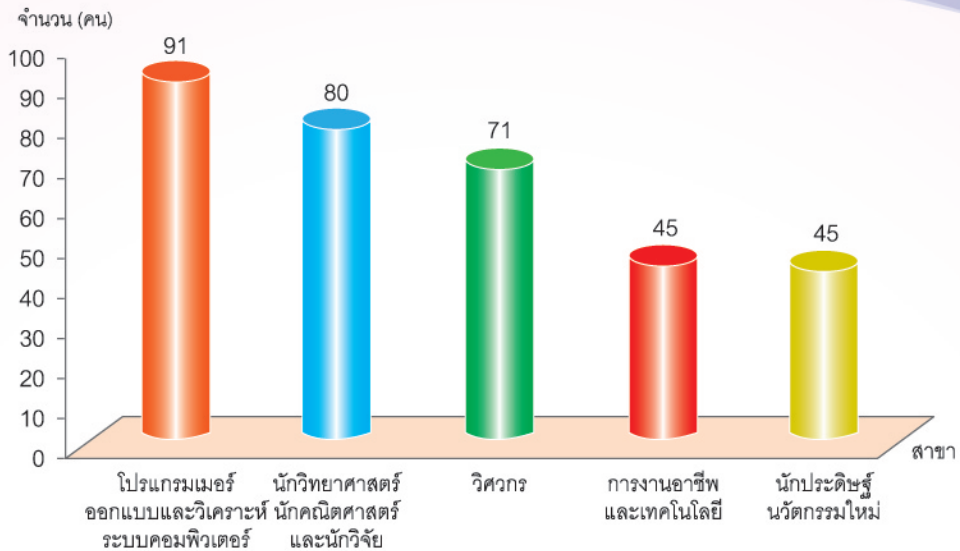


2.3.5 ข้อมูลแรงงานที่มีทักษะพิเศษ จำแนกตามสาขาวิทยาศาสตร์ เทคโนโลยีและสิ่งแวดล้อม/ วิศวกรรม

ผลการศึกษาข้อมูลแรงงานที่มีทักษะพิเศษในสาขาวิทยาศาสตร์ เทคโนโลยีและสิ่งแวดล้อม/วิศวกรรม จำนวน 332 คน หรือร้อยละ 7.01 ของผู้ที่มีทักษะพิเศษทั้งหมด พบว่า เป็นผู้ที่มีทักษะพิเศษในสาขาวิทยาศาสตร์ เทคโนโลยีและสิ่งแวดล้อม/วิศวกรรม 5 อันดับแรก ดังนี้ (แผนภูมิที่ 8)

สาขาวิทยาศาสตร์ เทคโนโลยีและสิ่งแวดล้อม/วิศวกรรม	จำนวน (คน)	คิดเป็นร้อยละ
1. โปรแกรมเมอร์ ออกแบบและวิเคราะห์ระบบคอมพิวเตอร์	91	27.41
2. นักวิทยาศาสตร์ นักคณิตศาสตร์ และนักวิจัย	80	24.10
3. วิศวกร	71	21.39
4. การงานอาชีพและเทคโนโลยี	45	13.55
5. นักประดิษฐ์นวัตกรรมใหม่	45	13.55

แผนภูมิที่ 8 ข้อมูลแรงงานที่มีทักษะพิเศษ จำแนกตามสาขาวิทยาศาสตร์ เทคโนโลยีและสิ่งแวดล้อม/วิศวกรรม 5 อันดับแรก

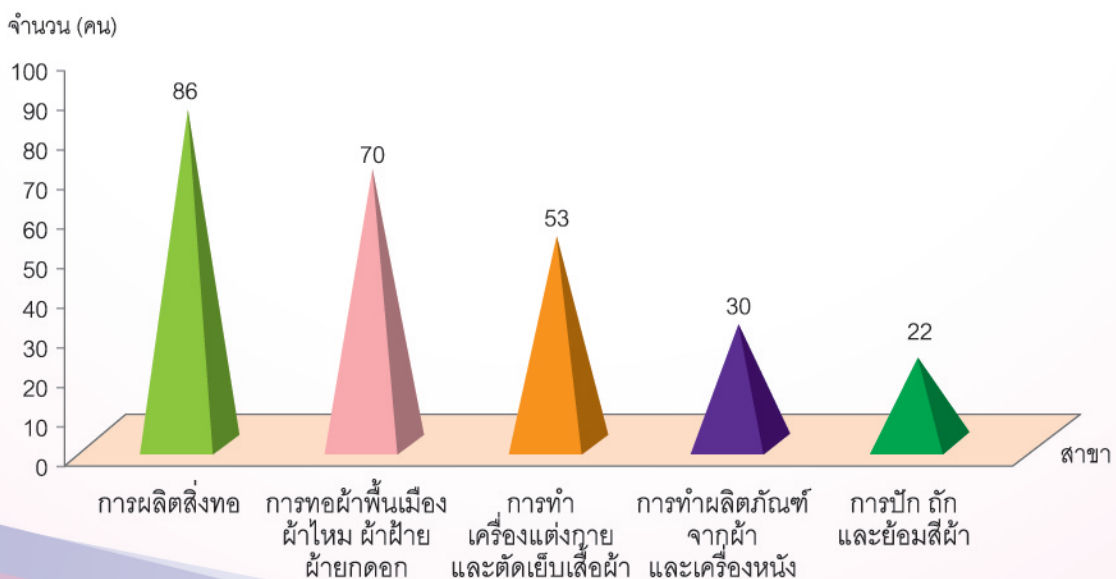


2.3.6 ข้อมูลแรงงานที่มีทักษะพิเศษ จำแนกตามสาขาสิ่งทอ เสื้อผ้า และเครื่องแต่งกาย

ผลการศึกษาข้อมูลแรงงานที่มีทักษะพิเศษในสาขาสิ่งทอ เสื้อผ้า และเครื่องแต่งกาย จำนวน 261 คน หรือร้อยละ 5.51 ของผู้ที่มีทักษะพิเศษทั้งหมด พบว่า เป็นผู้ที่มีทักษะพิเศษในสาขาสิ่งทอ เสื้อผ้า และเครื่องแต่งกาย 5 อันดับแรก ดังนี้ (แผนภูมิที่ 9)

สาขาสิ่งทอ เสื้อผ้า และเครื่องแต่งกาย	จำนวน (คน)	คิดเป็นร้อยละ
1. การผลิตสิ่งทอ	86	32.95
2. การทอผ้าพื้นเมือง ผ้าไหม ผ้าฝ้าย ผ้ายกดอก	70	26.82
3. การทำเครื่องแต่งกาย และตัดเย็บเสื้อผ้า	53	20.31
4. การทำผลิตภัณฑ์จากผ้า และเครื่องหนัง	30	11.49
5. การปัก ถัก และย้อมสีผ้า	22	8.43

แผนภูมิที่ 9 ข้อมูลแรงงานที่มีทักษะพิเศษ จำแนกตามสาขาสิ่งทอ เสื้อผ้า และเครื่องแต่งกาย 5 อันดับแรก

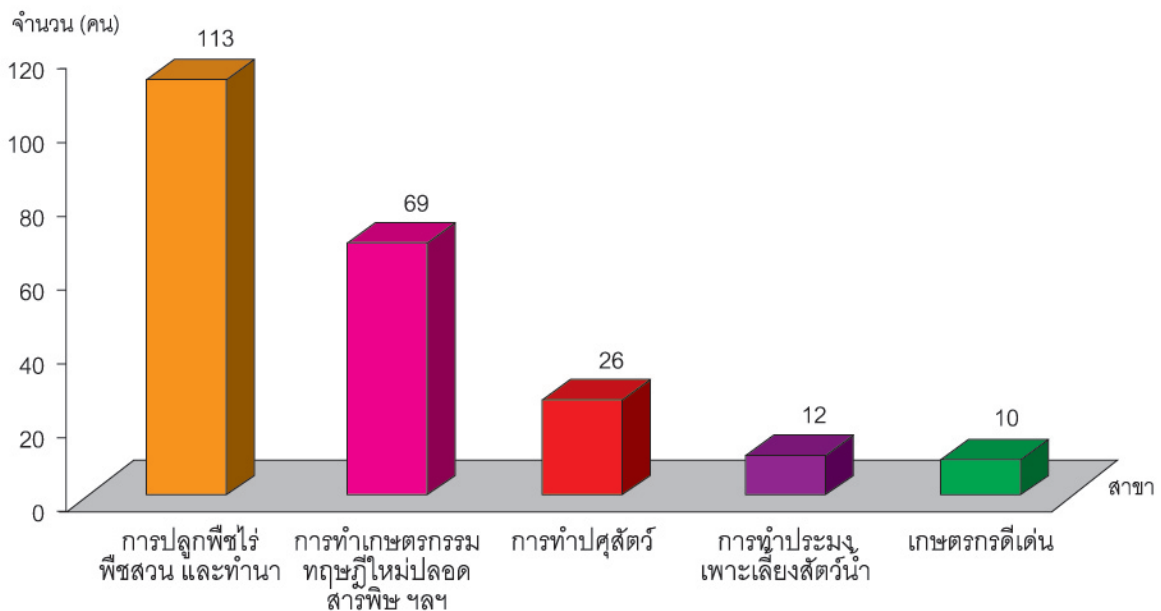


2.3.7 ข้อมูลแรงงานที่มีทักษะพิเศษ จำแนกตามสาขาเกษตรกรรม ประมง และเลี้ยงสัตว์

ผลการศึกษาข้อมูลแรงงานที่มีทักษะพิเศษในสาขาเกษตรกรรม ประมง และเลี้ยงสัตว์ จำนวน 230 คน หรือร้อยละ 4.86 ของผู้ที่มีทักษะพิเศษทั้งหมด พบว่า เป็นผู้ที่มีทักษะพิเศษในสาขาเกษตรกรรม ประมง และเลี้ยงสัตว์ 5 อันดับแรก ดังนี้ (แผนภูมิที่ 10)

สาขาเกษตรกรรม ประมง และเลี้ยงสัตว์	จำนวน (คน)	คิดเป็นร้อยละ
1. การปลูกพืชไร่ พืชสวน และทำนา	113	49.13
2. การทำเกษตรกรรมทฤษฎีใหม่ ปลอดภัยสารพิษ และเกษตรอินทรีย์	69	30.00
3. การทำปศุสัตว์	26	11.30
4. การทำประมง เพาะเลี้ยงสัตว์น้ำ	12	5.22
5. เกษตรกรดีเด่น	10	4.35

แผนภูมิที่ 10 ข้อมูลแรงงานที่มีทักษะพิเศษ จำแนกตามสาขาเกษตรกรรม ประมง และเลี้ยงสัตว์ 5 อันดับแรก

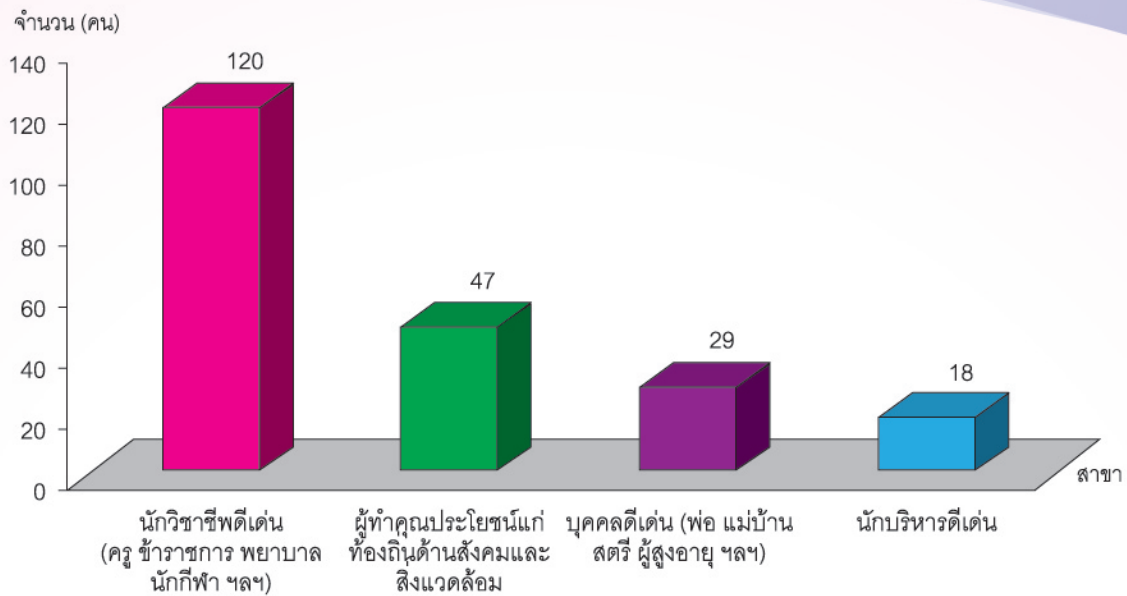


2.3.8 ข้อมูลแรงงานที่มีทักษะพิเศษ จำแนกตามสาขาบุคลากรดีเด่น / บุคคลดีเด่น

ผลการศึกษาข้อมูลแรงงานที่มีทักษะพิเศษในสาขาบุคลากรดีเด่น / บุคคลดีเด่น จำนวน 214 คน หรือร้อยละ 4.52 ของผู้ที่มีทักษะพิเศษทั้งหมด พบว่า เป็นผู้ที่มีทักษะพิเศษในสาขาบุคลากรดีเด่น / บุคคลดีเด่น 4 อันดับแรก ดังนี้ (แผนภูมิที่ 11)

สาขาบุคลากรดีเด่น / บุคคลดีเด่น	จำนวน (คน)	คิดเป็นร้อยละ
1. นักวิชาชีพดีเด่น (ครู ข้าราชการ พยาบาล นักกีฬา ฯลฯ)	120	56.07
2. ผู้ทำคุณประโยชน์แก่ท้องถิ่นด้านสังคมและสิ่งแวดล้อม	47	21.96
3. บุคคลดีเด่น (พ่อ แม่บ้าน สตรี ผู้สูงอายุ ฯลฯ)	29	13.55
4. นักบริหารดีเด่น	18	8.41

แผนภูมิที่ 11 ข้อมูลแรงงานที่มีทักษะพิเศษ จำแนกตามสาขาบุคลากรดีเด่น/บุคคลดีเด่น 4 อันดับแรก

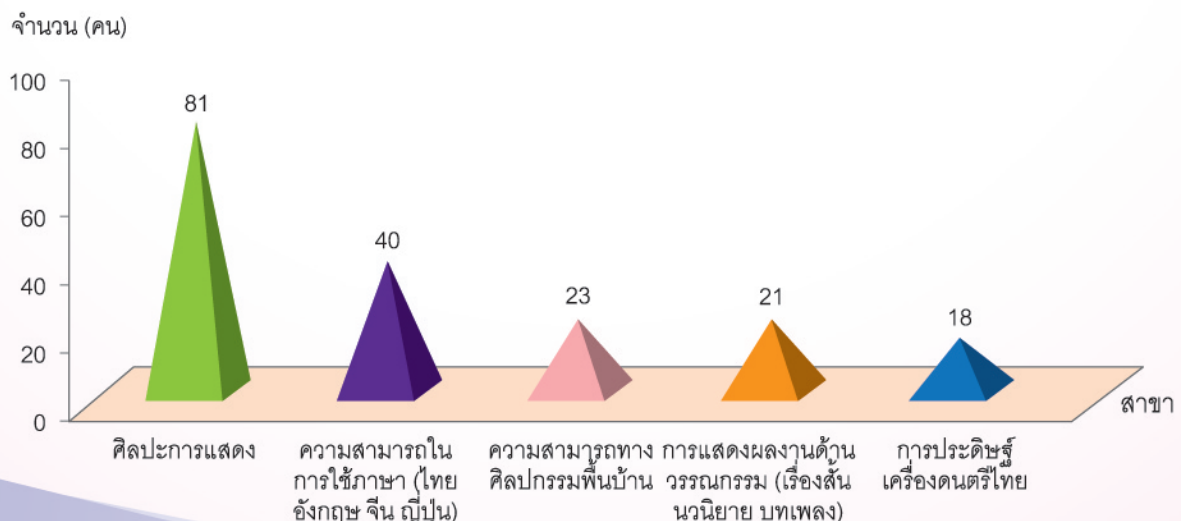


2.3.9 ข้อมูลแรงงานที่มีทักษะพิเศษ จำแนกตามสาขาศิลปวัฒนธรรม ประเพณีไทย

ผลการศึกษาข้อมูลแรงงานที่มีทักษะพิเศษในสาขาศิลปวัฒนธรรม ประเพณีไทย จำนวน 183 คน หรือร้อยละ 3.87 ของผู้ที่มีทักษะพิเศษทั้งหมด พบว่า เป็นผู้ที่มีทักษะพิเศษในสาขาศิลปวัฒนธรรม ประเพณีไทย 5 อันดับแรก ดังนี้ (แผนภูมิที่ 12)

สาขาศิลปวัฒนธรรม ประเพณีไทย	จำนวน (คน)	คิดเป็นร้อยละ
1. ศิลปะการแสดง	81	44.26
2. ความสามารถในการใช้ภาษา (ไทย อังกฤษ จีน ญี่ปุ่น)	40	21.85
3. ความสามารถทางศิลปกรรมพื้นบ้าน	23	12.57
4. การแสดงผลงานด้านวรรณกรรม (เรื่องสั้น นวนิยาย บทเพลง)	21	11.48
5. การประดิษฐ์เครื่องดนตรีไทย	18	9.84

แผนภูมิที่ 12 ข้อมูลแรงงานที่มีทักษะพิเศษ จำแนกตามสาขาศิลปวัฒนธรรม ประเพณีไทย 5 อันดับแรก

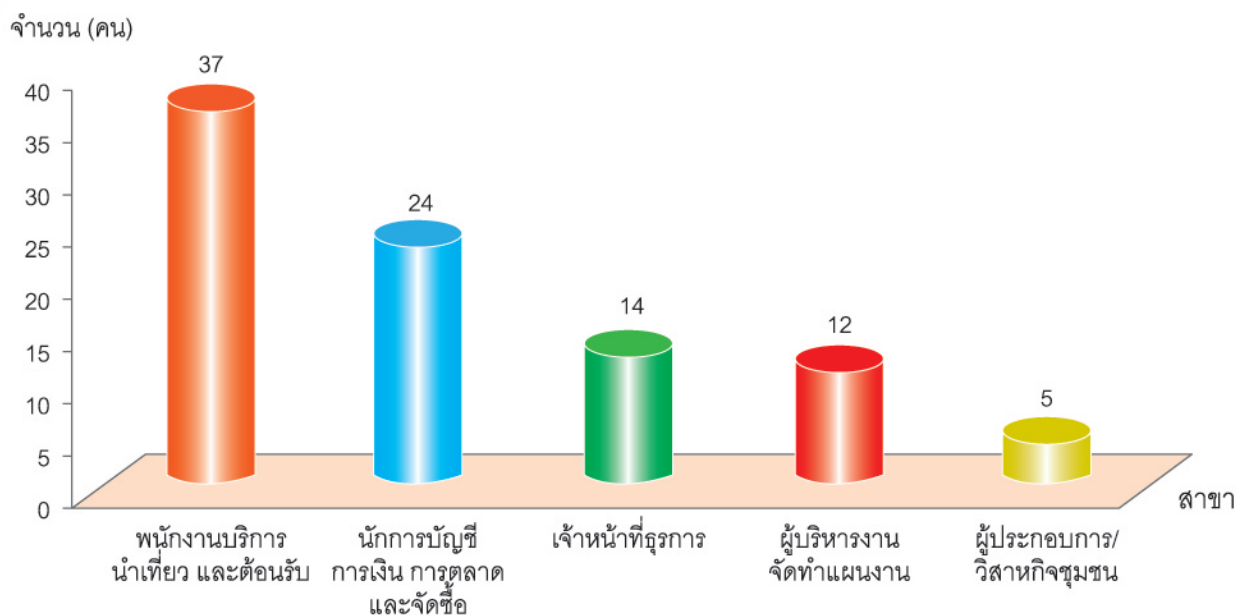


2.3.10 ข้อมูลแรงงานที่มีทักษะพิเศษ จำแนกตามสาขาการบริหารธุรกิจ

ผลการศึกษาข้อมูลแรงงานที่มีทักษะพิเศษในสาขาการบริหารธุรกิจ จำนวน 92 คน หรือร้อยละ 1.94 ของผู้ที่มีทักษะพิเศษทั้งหมด พบว่า เป็นผู้ที่มีทักษะพิเศษในสาขาบริหารธุรกิจ 5 อันดับแรก ดังนี้ (แผนภูมิที่ 13)

สาขาการบริหารธุรกิจ	จำนวน (คน)	คิดเป็นร้อยละ
1. พนักงานบริการ นำเที่ยว และต้อนรับ	37	40.22
2. นักการบัญชี การเงิน การตลาด และจัดซื้อ	24	26.09
3. เจ้าหน้าที่ธุรการ	14	15.22
4. ผู้บริหารงาน จัดทำแผนงาน	12	13.04
5. ผู้ประกอบการ / วิชาทฤษฎีชุมชน	5	5.43

แผนภูมิที่ 13 ข้อมูลแรงงานที่มีทักษะพิเศษ จำแนกตามสาขาการบริหารธุรกิจ 5 อันดับแรก

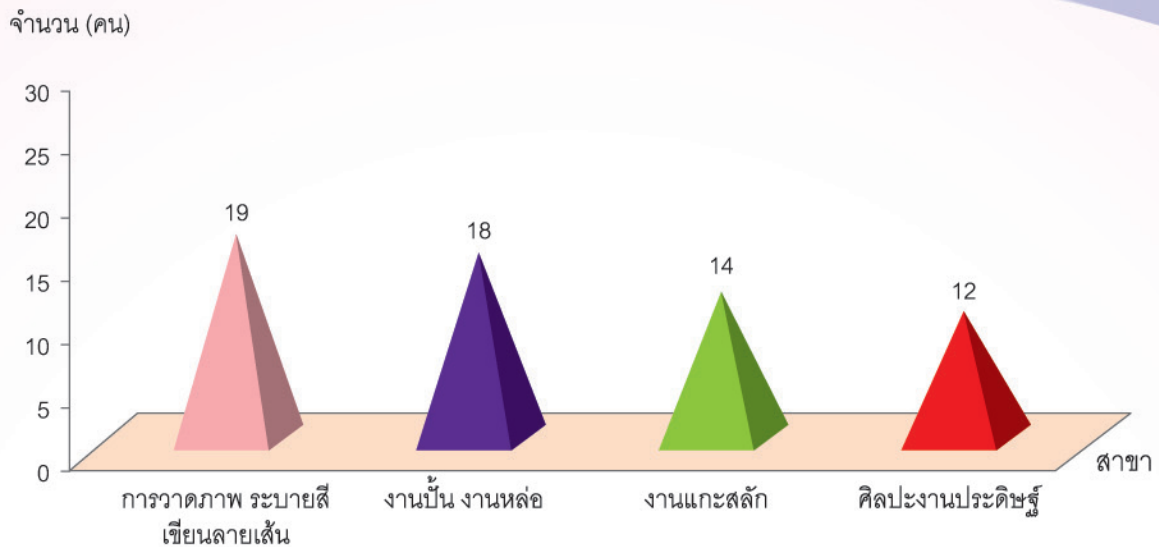


2.3.11 ข้อมูลแรงงานที่มีทักษะพิเศษ จำแนกตามสาขาศิลปะ จิตรกรรม และประติมากรรม

ผลการศึกษาข้อมูลแรงงานที่มีทักษะพิเศษในสาขาศิลปะ จิตรกรรม และประติมากรรม จำนวน 63 คน หรือร้อยละ 1.33 ของผู้ที่มีทักษะพิเศษทั้งหมด พบว่า เป็นผู้ที่มีทักษะพิเศษในสาขาศิลปะ จิตรกรรมและประติมากรรม 4 อันดับแรก ดังนี้ (แผนภูมิที่ 14)

สาขาศิลปะ จิตรกรรม และประติมากรรม	จำนวน (คน)	คิดเป็นร้อยละ
1. การวาดภาพ ระบายสี เขียนลายเส้น	19	30.16
2. งานปั้น งานหล่อ	18	28.57
3. งานแกะสลัก	14	22.22
4. ศิลปะงานประดิษฐ์	12	19.05

แผนภูมิที่ 14 ข้อมูลแรงงานที่มีทักษะพิเศษ จำแนกตามสาขาศิลปะ จิตรกรรม และประติมากรรม 4 อันดับแรก



2.3.12 ข้อมูลแรงงานที่มีทักษะพิเศษ จำแนกตามสาขาแฟชั่น / ความงาม

ผลการศึกษาข้อมูลแรงงานที่มีทักษะพิเศษในสาขาแฟชั่น / ความงาม จำนวน 41 คน หรือร้อยละ 0.87 ของผู้ที่มีทักษะพิเศษทั้งหมด พบว่า เป็นผู้ที่มีทักษะพิเศษในด้านการออกแบบและตกแต่งทรงผม จำนวน 35 คน หรือคิดเป็นร้อยละ 85.37 และการออกแบบแฟชั่น จำนวน 6 คน หรือร้อยละ 14.63

2.3.13 ข้อมูลแรงงานที่มีทักษะพิเศษ จำแนกตามสาขาภูมิปัญญาท้องถิ่น ปราชญ์ชาวบ้าน

ผลการศึกษาข้อมูลแรงงานที่มีทักษะพิเศษในสาขาภูมิปัญญาท้องถิ่น ปราชญ์ชาวบ้าน จำนวน 26 คน หรือร้อยละ 0.55 ของผู้ที่มีทักษะพิเศษทั้งหมด พบว่า เป็นผู้ที่มีทักษะพิเศษในด้านการเป็นปราชญ์ชาวบ้าน จำนวน 15 คน คิดเป็นร้อยละ 57.69 ผู้ทำพิธีกรรมทางศาสนา จำนวน 7 คน ร้อยละ 26.92 และโหราศาสตร์ จำนวน 4 คน ร้อยละ 15.38

2.3.14 ข้อมูลแรงงานที่มีทักษะพิเศษ จำแนกตามสาขาสังคม การเมือง และศาสนา

ผลการศึกษาข้อมูลแรงงานที่มีทักษะพิเศษในสาขาสังคม การเมือง และศาสนา จำนวน 12 คน หรือร้อยละ 0.25 ของผู้ที่มีทักษะพิเศษทั้งหมด พบว่า เป็นผู้ที่มีทักษะพิเศษในด้านการเป็นผู้ให้บริการชุมชน และสังคม จำนวน 12 คน คิดเป็นร้อยละ 100

3. ข้อมูลแรงงานที่มีทักษะพิเศษ จำแนกตามสาขาหลักและจังหวัด

ผลการรวบรวมข้อมูลแรงงานที่มีทักษะพิเศษจากหน่วยงานต่าง ๆ สามารถจำแนกได้ 14 สาขาหลัก โดยมีรายละเอียดดังนี้

- สาขาที่ 1 คือ ช่างสาขาต่าง ๆ (ภาคเกษตรกรรมและอุตสาหกรรม)
- สาขาที่ 2 คือ หัตถกรรม ผลิตภัณฑ์ภูมิปัญญาชาวบ้าน (OTOP)
- สาขาที่ 3 คือ ผลิตภัณฑ์อาหาร/ การบริการด้านอาหารอื่น ๆ
- สาขาที่ 4 คือ แพทย์แผนไทย,แผนโบราณ/ การนวดแผนไทย,แผนโบราณ/ ด้านสุขภาพและอนามัย
- สาขาที่ 5 คือ สิ่งทอ เสื้อผ้า และเครื่องแต่งกาย
- สาขาที่ 6 คือ เกษตรกรรม ประมง และเลี้ยงสัตว์
- สาขาที่ 7 คือ วิทยาศาสตร์ เทคโนโลยีและสิ่งแวดล้อม/ วิศวกรรม
- สาขาที่ 8 คือ การบริหารธุรกิจ
- สาขาที่ 9 คือ ศิลปวัฒนธรรม ประเพณีไทย
- สาขาที่ 10 คือ ศิลปะ จิตรกรรมและประติมากรรม
- สาขาที่ 11 คือ บุคลากรดีเด่น/ บุคคลดีเด่น
- สาขาที่ 12 คือ สังคม การเมือง และศาสนา
- สาขาที่ 13 คือ แฟชั่น/ ความงาม
- สาขาที่ 14 คือ ภูมิปัญญาท้องถิ่น ปราชญ์ชาวบ้าน

ทั้งนี้ ได้จัดทำข้อมูลแรงงานที่มีทักษะพิเศษ จำแนกตามสาขาหลักและจังหวัดตามตารางที่ 3

ตารางที่ 3 แสดงจำนวนผู้ที่มีทักษะพิเศษ จำแนกตามสาขาหลักและจังหวัด

ภาค/จังหวัด	รวม	สาขา 1	สาขา 2	สาขา 3	สาขา 4	สาขา 5	สาขา 6	สาขา 7	สาขา 8	สาขา 9	สาขา 10	สาขา 11	สาขา 12	สาขา 13	สาขา 14
รวมทั้งหมด	4,735	1,811	592	393	485	261	230	332	92	183	63	214	12	41	26
กรุงเทพมหานคร	286	40	38	29	66	10	11	30	16	8	7	15	3	10	3
กลาง	721	213	77	94	112	37	24	70	16	20	14	35	1	5	3
กำแพงเพชร	46	13	7	7	1	3	1	8	1	2	-	3	-	-	-
ชัยนาท	17	2	3	1	-	1	4	1	1	1	1	2	-	-	-
นครนายก	16	2	1	4	-	4	1	-	1	-	-	3	-	-	-
นครปฐม	58	34	4	2	11	1	3	1	-	-	-	1	-	-	1
นครสวรรค์	53	13	1	9	9	2	1	2	4	1	1	7	-	2	1
นนทบุรี	76	4	1	1	20	3	2	18	5	11	4	7	-	-	-
ปทุมธานี	28	5	2	6	12	-	-	1	1	-	-	1	-	-	-
พระนครศรีอยุธยา	26	9	3	3	1	1	-	-	2	1	5	1	-	-	-
พิจิตร	16	7	-	3	1	-	-	5	-	-	-	-	-	-	-
พิษณุโลก	53	13	7	4	3	-	-	23	-	2	-	1	-	-	-
เพชรบูรณ์	51	27	6	3	12	3	-	-	-	-	-	-	-	-	-
ลพบุรี	25	7	14	2	1	-	-	-	-	-	-	-	-	1	-
สมุทรปราการ	77	9	15	19	12	10	2	3	1	1	-	4	-	1	-
สมุทรสงคราม	8	-	2	1	3	-	-	1	-	-	-	-	-	-	1
สมุทรสาคร	15	2	-	3	3	-	2	2	-	-	-	3	-	-	-
สระบุรี	23	5	4	2	3	3	5	-	-	-	1	-	-	-	-

ภาค/จังหวัด	รวม	สาขา 1	สาขา 2	สาขา 3	สาขา 4	สาขา 5	สาขา 6	สาขา 7	สาขา 8	สาขา 9	สาขา 10	สาขา 11	สาขา 12	สาขา 13	สาขา 14
สิงห์บุรี	13	2	2	4	-	1	2	-	-	-	-	1	1	-	-
สุโขทัย	65	48	2	2	6	2	-	3	-	-	-	1	-	1	-
สุพรรณบุรี	10	7	-	1	1	-	1	-	-	-	-	-	-	-	-
อ่างทอง	15	2	3	2	2	3	-	-	-	1	2	-	-	-	-
อุทัยธานี	30	2	-	15	11	-	-	2	-	-	-	-	-	-	-
ตะวันออก	164	32	28	23	14	5	16	17	3	16	3	4	1	2	-
กาญจนบุรี	42	6	1	1	3	-	15	6	-	7	-	3	-	-	-
ตาก	30	15	5	5	-	4	-	-	-	-	1	-	-	-	-
ประจวบคีรีขันธ์	29	2	3	5	4	-	1	8	2	3	-	-	-	1	-
เพชรบุรี	13	3	3	3	1	-	-	-	1	-	1	-	-	1	-
ราชบุรี	50	6	16	9	6	1	-	3	-	6	1	1	1	-	-
ตะวันออก	212	101	10	12	20	5	1	33	10	11	-	7	-	1	1
จันทบุรี	38	28	-	1	6	-	-	1	-	1	-	1	-	-	-
ฉะเชิงเทรา	37	10	2	-	1	-	-	8	3	10	-	3	-	-	-
ชลบุรี	73	27	2	6	7	2	-	24	3	-	-	-	-	1	1
ตราด	8	-	-	1	2	2	1	-	-	-	-	2	-	-	-
ปราจีนบุรี	2	-	-	-	1	-	-	-	1	-	-	-	-	-	-
ระยอง	27	18	6	-	-	-	-	-	2	-	-	1	-	-	-
สระแก้ว	27	18	-	4	3	1	-	-	1	-	-	-	-	-	-

ภาค/จังหวัด	รวม	สาขา 1	สาขา 2	สาขา 3	สาขา 4	สาขา 5	สาขา 6	สาขา 7	สาขา 8	สาขา 9	สาขา 10	สาขา 11	สาขา 12	สาขา 13	สาขา 14
ตะวันออกเฉียงเหนือ	2,255	1,043	264	133	151	144	133	143	28	95	14	76	5	19	7
กาฬสินธุ์	64	14	1	2	2	30	3	1	-	11	-	-	-	-	-
ขอนแก่น	233	143	20	13	16	8	8	10	2	-	-	6	-	7	-
ชัยภูมิ	180	79	16	16	4	9	6	30	5	9	-	6	-	-	-
นครพนม	137	100	13	2	3	3	4	9	1	-	-	1	-	1	-
นครราชสีมา	275	123	25	14	12	13	16	56	4	-	-	8	-	4	-
บึงกาฬ	31	5	1	2	4	-	18	-	-	-	-	1	-	-	-
บุรีรัมย์	173	77	25	3	17	8	7	9	1	19	2	5	-	-	-
มหาสารคาม	92	38	4	9	18	-	15	3	-	-	-	2	-	-	3
มุกดาหาร	9	2	-	-	3	-	2	-	-	1	-	1	-	-	-
ยโสธร	25	4	4	2	3	1	1	-	-	8	-	2	-	-	-
ร้อยเอ็ด	66	22	5	7	12	4	2	6	6	-	-	1	-	1	-
เลย	42	17	8	1	5	3	4	1	-	-	-	3	-	-	-
ศรีสะเกษ	84	51	4	14	5	4	2	1	-	1	-	2	-	-	-
สกลนคร	162	67	19	10	5	22	16	2	1	9	5	3	-	3	-
สุรินทร์	108	39	25	7	12	5	1	5	-	6	-	6	-	-	2
หนองคาย	150	103	14	1	9	6	6	-	1	2	-	7	-	1	-
หนองบัวลำภู	42	17	5	-	3	2	15	-	-	-	-	-	-	-	-
อำนาจเจริญ	34	3	4	2	3	-	2	1	1	-	-	12	4	-	2
อุดรธานี	208	88	23	17	12	9	2	7	4	28	7	8	1	2	-
อุบลราชธานี	140	51	48	11	3	17	3	2	2	1	-	2	-	-	-

ภาค/จังหวัด	รวม	สาขา 1	สาขา 2	สาขา 3	สาขา 4	สาขา 5	สาขา 6	สาขา 7	สาขา 8	สาขา 9	สาขา 10	สาขา 11	สาขา 12	สาขา 13	สาขา 14
ใต้	329	21	75	26	68	20	26	24	10	20	13	17	-	-	9
กระบี่	15	-	6	-	3	1	3	-	-	2	-	-	-	-	-
ชุมพร	38	8	3	2	18	-	2	1	-	1	1	2	-	-	-
ตรัง	12	-	-	-	-	-	5	5	1	-	-	1	-	-	-
นครศรีธรรมราช	40	4	9	1	16	-	2	-	-	3	-	-	-	-	5
นราธิวาส	16	1	5	-	1	5	-	-	2	-	-	2	-	-	-
ปัตตานี	32	-	14	1	4	5	1	1	-	-	2	3	-	-	1
พัทลุง	14	1	2	-	-	1	1	2	1	1	5	-	-	-	-
ภูเก็ต	38	3	3	6	11	-	5	-	4	3	-	3	-	-	-
ยะลา	26	-	10	2	-	4	2	1	-	2	1	1	-	-	3
ระนอง	14	-	5	1	2	1	-	-	1	2	-	2	-	-	-
สงขลา	58	3	15	3	10	-	2	14	1	4	3	3	-	-	-
สตูล	19	-	3	7	-	3	3	-	-	2	1	-	-	-	-
สุราษฎร์ธานี	7	1	-	3	3	-	-	-	-	-	-	-	-	-	-
เหนือ	768	361	100	76	54	40	19	15	9	13	12	60	2	4	3
เชียงใหม่	193	88	30	19	14	16	7	1	2	-	5	10	-	1	-
เชียงใหม่ใหม่	161	27	11	32	21	5	1	5	6	8	1	41	2	1	-
น่าน	45	17	4	5	2	2	-	3	-	1	6	4	-	1	-
พะเยา	97	40	24	7	7	4	6	3	-	3	-	-	-	-	3
แพร่	25	14	3	1	-	1	-	1	-	-	-	4	-	1	-
แม่ฮ่องสอน	10	-	4	1	1	1	3	-	-	-	-	-	-	-	-
ลำปาง	178	130	19	10	4	10	2	1	1	-	-	1	-	-	-
ลำพูน	22	15	3	-	2	1	-	-	-	1	-	-	-	-	-
อุตรดิตถ์	37	30	2	1	3	-	-	1	-	-	-	-	-	-	-

คณะผู้จัดทำ

ที่ปรึกษา

นายอารักษ์	พรหมณี	อธิบดีกรมการจัดหางาน
นายสุพจน์	เยี่ยมมงคลสกุล	รองอธิบดีกรมการจัดหางาน

หัวหน้าคณะผู้จัดทำ

นางสาวหรรษา	โอเจริญ	ผู้อำนวยการกอง ปฏิบัติหน้าที่ ผู้อำนวยการกองบริหารข้อมูลตลาดแรงงาน
นางสาวสุจิตรา	ชจรกิตาการ	หัวหน้ากลุ่มงานบริหารและพัฒนาข้อมูล

คณะผู้จัดทำ

นางภัทรานิษฐ์	ศรีทับทิม
นางวาสนา	ก้านบัวแก้ว
นายชุมพร	บุญเหลี่ยม
นางปัทมาวิทย์	ทรงอยู่
นางสาวนิภาพร	คำมณี
นางสาวธัญชนก	รัตนกุล

หน่วยงานผู้จัดทำ

กลุ่มงานบริหารและพัฒนาข้อมูล กองบริหารข้อมูลตลาดแรงงาน
กรมการจัดหางาน ถนนมิตรไมตรี ดินแดง กรุงเทพฯ 10400

โทร./โทรสาร. 0 2245 0960

lmi@doe.go.th



กองบริหารข้อมูลตลาดแรงงาน
กรมการจัดหางาน กระทรวงแรงงาน
ลำยต้น 1694