



สถานการณ์ตลาดแรงงานภาคตะวันออกเชียงใหม่ ไตรมาสที่ 4 (ตุลาคม – ธันวาคม) ปี 2566

ภาวะเศรษฐกิจภาคตะวันออกเชียงใหม่ ไตรมาสที่ 4 ปี 2566
ขยายตัวจากไตรมาสก่อนและจากระยะเดียวกันในปีก่อน

- + ผู้มีงานทำ 9.65 ล้านคน **เพิ่มขึ้น**จากช่วงเดียวกันของปีก่อน ร้อยละ 1.86
- + ผู้ว่างงาน 5.19 หมื่นคน คิดเป็นอัตราการว่างงาน ร้อยละ 0.5
ลดลงจากช่วงเดียวกันของปีก่อน ร้อยละ 30.98

- + ความต้องการแรงงาน จำนวน 19,961 อัตรา
ลดลงจากช่วงเดียวกันของปีก่อน ร้อยละ 10.44
- + มีการบรรจุงาน จำนวน 6,236 คน
ลดลงจากช่วงเดียวกันของปีก่อน ร้อยละ 31.03



QR CODE : www.doe.go.th/lmi-ne

ศูนย์บริหารข้อมูลตลาดแรงงานภาคตะวันออกเชียงใหม่



**วิสัยทัศน์กระทรวงแรงงาน
แรงงานมีศักยภาพสูง มีงานทำ
และมีหลักประกันทางสังคมที่ดี**

วิสัยทัศน์กรมการจัดหางาน

**“กำลังแรงงานมีงานทำอย่างมีศักยภาพถ้วนหน้า ทุกช่วงวัย
ภายในปี 2570”**

บทบรรณาธิการ.....	1
สารบัญ.....	1
บทสรุปผู้บริหาร.....	2
สถานการณ์เศรษฐกิจ.....	3
สถานการณ์ตลาดแรงงานภาคตะวันออกเฉียงเหนือ ไตรมาสที่ 4 ปี 2566.....	4
• ภาวะการทำงานของประชากรและการว่างงาน.....	4
• ภาวะการมีงานทำ.....	5
• การว่างงาน.....	8
• ผู้เสมือนว่างงาน.....	9
ความต้องการแรงงานผ่านบริการจัดหางาน โดยรัฐและเอกชน (บริษัทจัดหางาน).....	10
• ความต้องการแรงงาน.....	10
• ผู้สมัครงานมาใช้บริการ.....	13
• การบรรจุงาน.....	14
การไปทำงานต่างประเทศ.....	16
การทำงานของคนต่างด้าว.....	18
บทความที่น่าสนใจ.....	19
• เศรษฐกิจดิจิทัล แรงงานดิจิทัล ข้อคิดต่อสิทธิประโยชน์แรงงาน.....	19



ภาวะเศรษฐกิจการเงินภาคตะวันออกเฉียงเหนือ ไตรมาส 4 ปี 2566 ขยายตัวจากไตรมาสก่อนและจากระยะเดียวกันในปีก่อน เศรษฐกิจหลังปรับฤดูกาลแล้ว กลับมาหดตัวจากไตรมาสก่อนเศรษฐกิจอีสานหลังปรับฤดูกาลแล้ว ขยายตัวเล็กน้อยจากไตรมาสก่อน ตามการจัดกิจกรรมทางเศรษฐกิจในช่วงหยุดยาวที่มีขนาดใหญ่ขึ้น มีผู้เดินทางกลับภูมิลำเนา มาก ช่วยกระตุ้นการอุปโภคบริโภค ขณะที่การผลิตภาคอุตสาหกรรมหดตัวต่อเนื่องตามเศรษฐกิจประเทศคู่ค้า

เมื่อเทียบกับระยะเดียวกันปีก่อน เศรษฐกิจโดยรวมขยายตัว ตามการอุปโภคบริโภคที่ขยายตัวจากการจัดกิจกรรมทางเศรษฐกิจที่มีขนาดใหญ่ขึ้น มาตรการลดภาระค่าครองชีพสอดคล้องกับความเชื่อมั่นผู้บริโภคที่ปรับดีขึ้นต่อเนื่อง ขณะที่การผลิตภาคอุตสาหกรรมเพื่อการส่งออกหดตัวต่อเนื่องตามความต้องการของประเทศคู่ค้าที่ชะลอตัว

สถานการณ์ตลาดแรงงานภาคตะวันออกเฉียงเหนือ ไตรมาสที่ 4 ปี 2566 ผู้มีงานทำ 9.65 ล้านคน เพิ่มขึ้นจากช่วงเดียวกันของปีก่อน ร้อยละ 1.86 ผู้ว่างงาน 5.19 หมื่นคน ลดลงจากช่วงเดียวกันของปีก่อน ร้อยละ 30.98 อัตราว่างงานร้อยละ 0.5

ความต้องการแรงงานผ่านบริการจัดหางานโดยรัฐและเอกชน (บริษัทจัดหางาน) มีความต้องการแรงงานจำนวน 19,961 อัตรา มีผู้สมัครงานมาใช้บริการ จำนวน 9,180 คน และได้รับการบรรจุงาน จำนวน 6,236 คน เมื่อเปรียบเทียบกับช่วงเดียวกันของปีก่อน พบว่า ความต้องการแรงงาน ลดลงร้อยละ 10.44 ผู้สมัครงานมาใช้บริการ ลดลงร้อยละ 23.65 และการบรรจุงาน ลดลงร้อยละ 31.03

ผู้ที่ได้รับอนุญาตให้เดินทางไปทำงานต่างประเทศ (เฉพาะ 5 วิธีการเดินทาง) จำนวน 8,263 คน ลดลงจากช่วงเดียวกันของปีก่อน ร้อยละ 9.47 ส่วนใหญ่เป็นแรงงานที่บริษัทจัดหางานจัดส่ง ร้อยละ 68.56 สำหรับประเทศที่แรงงานไปทำงานมากที่สุด ได้แก่ ไต้หวัน เกาหลีใต้ และประเทศญี่ปุ่น

จากข้อมูลของสำนักบริหารแรงงานต่างด้าว กรมการจัดหางาน ณ เดือนธันวาคม ปี 2566 พบว่า คนต่างด้าวที่ได้รับอนุญาตทำงานคงเหลือภาคตะวันออกเฉียงเหนือ มีจำนวนทั้งสิ้น 60,222 คน ลดลงจากช่วงเดียวกันของปีก่อน ร้อยละ 14.34 โดยส่วนใหญ่เป็นแรงงานต่างด้าวประเภททั่วไป ร้อยละ 90.43

โทรศัพท์ 0-4323-9016, 0-4323-4752 โทรสาร 0-4323-9016

E-Mail: lm_kkn@doe.go.th

เว็บไซต์ <http://www.doe.go.th/lmi-ne>

บทสรุปผู้บริหาร

สถานการณ์เศรษฐกิจ

เศรษฐกิจภาคตะวันออกเฉียงเหนือ ไตรมาส 4 ปี 2566 ขยายตัวจากไตรมาสก่อนและจากระยะเดียวกันในปีก่อน

เศรษฐกิจอีสานหลังปรับฤดูกาลแล้ว ขยายตัวเล็กน้อยจากไตรมาสก่อน ตามการจัดกิจกรรมทางเศรษฐกิจในช่วงหยุดยาวที่มีขนาดใหญ่ขึ้น มีผู้เดินทางกลับภูมิลำเนาจำนวนมากช่วยกระตุ้นการอุปโภคบริโภค ขณะที่การผลิตภาคอุตสาหกรรมหดตัวต่อเนื่องตามเศรษฐกิจประเทศคู่ค้า

เมื่อเทียบกับระยะเดียวกันปีก่อน เศรษฐกิจโดยรวมขยายตัว ตามการอุปโภคบริโภคที่ขยายตัวจากการจัดกิจกรรมทางเศรษฐกิจที่มีขนาดใหญ่ขึ้น มาตรการลดภาระค่าครองชีพสอดคล้องกับความเชื่อมั่นผู้บริโภคที่ปรับดีขึ้นต่อเนื่อง ขณะที่การผลิตภาคอุตสาหกรรมเพื่อการส่งออกหดตัวต่อเนื่องตามความต้องการของประเทศคู่ค้าที่ชะลอตัว

สถานการณ์ตลาดแรงงานภาคตะวันออกเฉียงเหนือ ไตรมาสที่ 4 ปี 2566

ผู้มีงานทำในไตรมาสที่ 4 ปี 2566 มีจำนวน 9.65 ล้านคน เพิ่มขึ้นจากช่วงเดียวกันของปีก่อน จำนวน 1.76 แสนคน หรือเพิ่มขึ้นร้อยละ 1.86 อยู่ในภาคเกษตรกรรม 5.23 ล้านคน คิดเป็นร้อยละ 54.19 ภาคบริการและการค้า 3.32 ล้านคน คิดเป็นร้อยละ 34.37 และภาคการผลิต 1.10 ล้านคน คิดเป็นร้อยละ 11.44 เมื่อเทียบกับช่วงเดียวกันของปีก่อน ภาคเกษตรกรรม เพิ่มขึ้นร้อยละ 1.56 ภาคการผลิต เพิ่มขึ้นร้อยละ 2.82 ส่วนภาคบริการและการค้า ลดลงร้อยละ 0.47

ผู้ว่างงานมีประมาณ 5.19 หมื่นคนคิดเป็นอัตราการว่างงาน ร้อยละ 0.5 ลดลงจากช่วงเดียวกันของปีก่อน 2.33 หมื่นคน หรือลดลงร้อยละ 30.98

ความต้องการแรงงานผ่านบริษัทจัดหางานโดยรัฐ และเอกชน (บริษัทจัดหางาน)

นายจ้าง/สถานประกอบการ แจ้งความต้องการแรงงานในไตรมาสที่ 4 ปี 2566 จำนวน 19,961 อัตรา ลดลงจากช่วงเดียวกันของปีก่อน จำนวน 2,328 อัตรา หรือลดลงร้อยละ 10.44 โดยต้องการแรงงานที่สำเร็จการศึกษาระดับมัธยมศึกษามากที่สุด ร้อยละ 53.33 ระดับประถมศึกษา ร้อยละ 24.63 ระดับปวช.ปวส./อนุปริญญา ร้อยละ 12.51 และระดับปริญญาตรีขึ้นไป ร้อยละ 9.52

สำหรับอุตสาหกรรมที่ต้องการแรงงานมากที่สุด คือ อุตสาหกรรมการผลิต จำนวน 7,676 อัตรา คิดเป็นร้อยละ 38.45 และอุตสาหกรรมการขายส่งและขายปลีก การซ่อมยานยนต์และจักรยานยนต์จำนวน 6,989 อัตรา คิดเป็นร้อยละ 35.01 และเมื่อพิจารณาตามประเภทอาชีพ พบว่า อาชีพงานพื้นฐาน มีความต้องการแรงงานมากที่สุด จำนวน 5,361 อัตรา คิดเป็นร้อยละ 26.86

ผู้สมัครงานที่มาใช้บริการในไตรมาสนี้ มีจำนวน 9,180 คน ลดลงจากช่วงเดียวกันของปีก่อน ร้อยละ 23.65 ส่วนใหญ่เป็นผู้ที่จบการศึกษาระดับมัธยมศึกษามากที่สุด ร้อยละ 50.28 ระดับปริญญาตรีขึ้นไป ร้อยละ 20.08 ระดับ ปวช.ปวส./อนุปริญญา ร้อยละ 18.89 และระดับประถมศึกษา ร้อยละ 10.75 โดยอาชีพงานพื้นฐานมีผู้สมัครงานมากที่สุด ร้อยละ 29.18 ช่างเทคนิค ร้อยละ 22.88 และประเภทอาชีพเสมียน เจ้าหน้าที่ ร้อยละ 15.08

สำหรับการบรรจุนายจ้างในไตรมาสนี้ มีจำนวน 6,236 คน ลดลงจากช่วงเดียวกันของปีก่อน ร้อยละ 31.03 ผู้ที่จบการศึกษาในระดับมัธยมศึกษาได้รับการบรรจุนายจ้างมากที่สุด ร้อยละ 55.55 ระดับปวช. ปวส./อนุปริญญา ร้อยละ 17.40 ระดับปริญญาตรี ร้อยละ 15.57 และระดับประถมศึกษา ร้อยละ 11.48 โดยอุตสาหกรรมการผลิต และอุตสาหกรรมการขายส่งและขายปลีก การซ่อมยานยนต์และจักรยานยนต์ เป็นอุตสาหกรรมที่ได้รับการบรรจุนายจ้างมากที่สุดถึงร้อยละ 40.47 และร้อยละ 32.47 ตามลำดับ ส่วนประเภทอาชีพที่ได้รับการบรรจุนายจ้างมากที่สุด ได้แก่ อาชีพงานพื้นฐาน ช่างเทคนิคฯ และประเภทอาชีพพนักงานบริการ พนักงานขายฯ

การไปทำงานต่างประเทศ

แรงงานที่ได้รับอนุญาตให้เดินทางไปทำงานต่างประเทศ (เฉพาะ 5 วิธีการเดินทาง) มีจำนวน 8,263 คน ลดลงจากช่วงเดียวกันของปีก่อน ร้อยละ 9.47 เป็นแรงงานที่บริษัทจัดหางานจัดส่ง ร้อยละ 68.56 กรมการจัดหางานจัดส่ง ร้อยละ 15.04 แจ้งการเดินทางด้วยตนเอง ร้อยละ 9.49

โดยแรงงานส่วนใหญ่มีภูมิลำเนาอยู่ในจังหวัดอุดรธานี นครราชสีมา และจังหวัดขอนแก่น ส่วนใหญ่เป็นผู้ที่จบการศึกษาระดับมัธยมศึกษา ร้อยละ 62.99 สำหรับประเทศที่มีแรงงานไทยไปทำงานมากที่สุด ได้แก่ ไต้หวัน เกาหลีใต้ และประเทศญี่ปุ่น

การทำงานของคนต่างด้าว

แรงงานต่างด้าวที่ได้รับอนุญาตทำงานคงเหลือ ณ เดือนธันวาคม ปี 2566 จำนวน 60,222 คน ลดลงจากช่วงเดียวกันของปีก่อน ร้อยละ 14.34 เป็นแรงงานต่างด้าวประเภททั่วไป ร้อยละ 90.43 แรงงานต่างด้าวกลุ่มมีทักษะ ร้อยละ 8.17 ชนกลุ่มน้อย ร้อยละ 1.40 โดยแรงงานส่วนใหญ่ทำงานอยู่ในจังหวัดนครราชสีมา ขอนแก่น อุดรธานี อุบลราชธานี และจังหวัดเลย



สถานการณ์เศรษฐกิจ

ภาวะเศรษฐกิจภาคตะวันออกเฉยงเหนือ ไนไตรมาสที่ 4 ปี 2566 ขยายตัวจากไตรมาสก่อนและจากระยะเดียวกันในปีก่อน มีรายละเอียดสำคัญ ดังนี้

การอุปโภคบริโภค กลับมาขยายตัว

ตามการใช้จ่ายสินค้าอุปโภคบริโภค สินค้าหมวดบริการที่ขยายตัวจากการจัดกิจกรรมทางเศรษฐกิจที่มีขนาดใหญ่มากขึ้น มาตรการลดภาระค่าครองชีพ และผลของฐานต่ำในปีก่อนที่น้ำท่วมอีสานได้ ขณะที่สินค้าคงทนหดตัวต่อเนื่องจากสถาบันการเงินระมัดระวังการให้สินเชื่อ และคุณสมบัติของผู้กู้ที่ด้อยลง และสินค้ากึ่งคงทนหดตัวต่อเนื่องจากความต้องการสินค้าเพื่อทำงานที่บ้านลดลง

การลงทุนภาคเอกชน ทรงตัว

ตามการลงทุนด้านก่อสร้างที่ขยายตัวจากยอดจำหน่ายวัสดุก่อสร้าง และพื้นที่ขออนุญาตก่อสร้างของโครงการที่อยู่อาศัยที่ทยอยเปิดใหม่ ขณะที่การลงทุนด้านเครื่องจักรและอุปกรณ์หดตัวตามการนำเข้าสินค้าทุนประเภทอะไหล่เครื่องจักร สอดคล้องภาคการผลิตเพื่อการส่งออกที่ชะลอตัวตามเศรษฐกิจประเทศคู่ค้าและยอดจำหน่ายรถยนต์เชิงพาณิชย์ที่หดตัวต่อเนื่อง

การค้าผ่านด่านศุลกากร ขยายตัวต่อเนื่อง

การส่งออก หดตัว ตามการส่งทุเรียนสดไปจีนหลังสิ้นสุดผลผลิตนอกฤดูกาล อาหารและเครื่องดื่มชูกำลังไปสปป.ลาว และชิ้นส่วนอิเล็กทรอนิกส์ไปเวียดนาม

การนำเข้า ขยายตัว จากจีนเป็นสำคัญในหมวดชิ้นส่วนอิเล็กทรอนิกส์ เคมีภัณฑ์ และคอมพิวเตอร์

รายได้เกษตรกร หดตัวต่อเนื่อง

จากผลผลิตยางพาราที่หดตัวตามจำนวนวันกรีดที่ลดลงจากฝนตกบางพื้นที่ และผลผลิตข้าวนาปีที่หดตัวจากฝนตกล่าช้าและไม่กระจายตัว สำหรับด้านราคาหดตัวตามราคาสุกรที่มีปริมาณสุกรในตลาดเพิ่มขึ้น

ภาคอุตสาหกรรม หดตัวต่อเนื่อง

ตามการผลิตชิ้นส่วนอิเล็กทรอนิกส์ สิ่งทอที่หดตัวจากความต้องการของประเทศคู่ค้าที่ชะลอตัว การสีข้าวหดตัวตามผลผลิตข้าวที่ลดลงจากผลกระทบภัยแล้ง และแป้งมันสำปะหลังหดตัวจากผลผลิตที่ลดลงหลังได้รับผลกระทบจากโรคใบด่าง ขณะที่การผลิตยางพาราแปรรูปขยายตัวตามคำสั่งซื้อ

การท่องเที่ยว ขยายตัวต่อเนื่อง

ตามจำนวนผู้เยี่ยมเยือนที่เพิ่มขึ้น สะท้อนจากอัตราการเข้าพักแรมที่เพิ่มขึ้นทั้งจากระยะเดียวกันปีก่อน และไตรมาสก่อน ตามการจัดกิจกรรมกระตุ้นการท่องเที่ยวที่มีขนาดใหญ่และจำนวนวันจัดงานมากขึ้น เช่น งาน Countdown 2023 งานคอนเสิร์ต และงานบุญประเพณีช่วงออกพรรษา เป็นต้น

อัตราเงินเฟ้อ ลดลง ตามราคาอาหารสด และราคาพลังงาน

ตลาดแรงงาน ปรับดีขึ้น โดยการจ้างงานปรับดีขึ้น ตามจำนวนผู้ประกันตนในกลุ่มผู้ประกอบการอาชีพอิสระ ภาคการค้าและบริการ มาตราตามจำนวนผู้ประกอบการอาชีพอิสระ มาตรา 40 ที่เพิ่มขึ้น

แนวโน้มเศรษฐกิจภาคตะวันออกเฉยงเหนือ ไตรมาส 1 ปี 2567

คาดว่า เศรษฐกิจอีสานโดยรวมทรงตัวเมื่อเทียบกับระยะเดียวกันของปีก่อน จากปัจจัยค่าครองชีพที่ยังอยู่ในระดับสูงกดดัน การบริโภค โดยรวม และกำลังซื้อของฐานรากที่ยังอ่อนแอ อย่างไรก็ตาม ความเชื่อมั่นผู้บริโภคที่ปรับดีขึ้นต่อเนื่อง รายได้เกษตรกรที่ขยายตัว และมาตรการของภาครัฐ (ลดภาระค่าครองชีพ บัตรสวัสดิการแห่งรัฐ และ Easy e-Receipt) จะช่วยพยุงและกระตุ้นการอุปโภคบริโภคได้ในระยะต่อไป

ที่มา : ธนาคารแห่งประเทศไทย สำนักงานภาคตะวันออกเฉยงเหนือ

สถานการณ์ตลาดแรงงาน

ภาคตะวันออกเฉียงเหนือ ไตรมาสที่ 4 ปี 2566

ภาวะการทำงานของประชากรและการว่างงาน

- ❖ ผู้มีงานทำ 9.65 ล้านคน เพิ่มขึ้นจากช่วงเดียวกันของปีก่อน ร้อยละ 1.86
- ❖ ผู้ว่างงาน 5.19 หมื่นคน ลดลงจากช่วงเดียวกันของปีก่อน ร้อยละ 30.98
- ❖ อัตราว่างงาน ร้อยละ 0.5

ข้อมูลประชากรอายุ 15 ปีขึ้นไป ภาคตะวันออกเฉียงเหนือ จำแนกตามสถานภาพการทำงาน ปี 2565 - 2566 รายไตรมาส

สถานภาพแรงงาน	ปี 2565	ปี 2566				การเปลี่ยนแปลง (ร้อยละ) (5)(1)
	ไตรมาส 4 (1)	ไตรมาส 1 (2)	ไตรมาส 2 (3)	ไตรมาส 3 (4)	ไตรมาส 4 (5)	
1) ประชากรอายุ 15 ปีขึ้นไป	14,994,660	14,991,799	14,990,234	14,987,523	14,981,179	-0.09
2) ผู้ที่อยู่ในกำลังแรงงาน	9,599,614	9,336,865	9,495,492	9,799,273	9,749,353	1.56
2.1 กำลังแรงงานปัจจุบัน	9,545,046	9,159,392	9,386,588	9,776,552	9,697,911	1.60
- ผู้มีงานทำ	9,469,833	9,096,243	9,308,874	9,712,273	9,646,001	1.86
- ผู้ว่างงาน	75,214	63,149	77,713	64,279	51,910	-30.98
2.2 ผู้ที่รอฤดูกาล	54,567	177,473	108,904	22,721	51,442	-5.73
3) ผู้ไม่อยู่ในกำลังแรงงาน	5,395,046	5,654,934	5,494,742	5,188,250	5,231,826	-3.03
- ทำงานบ้าน	1,379,488	1,447,447	1,346,770	1,202,887	1,266,994	-8.15
- เรียนหนังสือ	1,411,752	1,469,132	1,435,945	1,444,708	1,416,202	0.32
- อื่นๆ*	2,603,806	2,738,355	2,712,028	2,540,655	2,548,630	-2.12
4) อัตราการมีส่วนร่วม ในกำลังแรงงาน (ร้อยละ)	64.02	62.28	63.34	65.38	65.08	-
5) อัตราการว่างงาน (ร้อยละ)	0.8	0.7	0.8	0.7	0.5	-

ที่มา : การสำรวจภาวะการทำงานของประชากร สำนักงานสถิติแห่งชาติ

หมายเหตุ : อื่น ๆ * หมายถึง เด็ก ขรา ป่วย หรือพิการไม่สามารถทำงานได้ พักผ่อน เกษียณการทำงาน เป็นต้น

$$\text{อัตราการว่างงาน} = \frac{\text{ผู้ว่างงาน} \times 100}{\text{กำลังแรงงานรวม}}, \quad \text{อัตราการมีส่วนร่วมในกำลังแรงงาน} = \frac{\text{กำลังแรงงานรวม} \times 100}{\text{ประชากรอายุ 15 ปีขึ้นไป}}$$

ผลจากการสำรวจภาวะการมีงานทำของประชากรของสำนักงานสถิติแห่งชาติ ไตรมาสที่ 4 ปี 2566 พบว่า ภาคตะวันออกเฉียงเหนือ มีประชากรอายุ 15 ปีขึ้นไป 14.98 ล้านคน เป็นผู้ที่อยู่ในกำลังแรงงานหรือผู้ที่พร้อมจะทำงาน 9.75 ล้านคน คิดเป็นร้อยละ 65.08 ของประชากรอายุ 15 ปีขึ้นไป ซึ่งประกอบด้วย ผู้มีงานทำ 9.65 ล้านคน ผู้ว่างงาน 5.19 หมื่นคน ผู้ที่รอฤดูกาล 5.14 หมื่นคน ส่วนผู้อยู่นอกกำลังแรงงานหรือผู้ที่ไม่พร้อมทำงาน 5.23 ล้านคน คิดเป็นร้อยละ 34.62 ของประชากรอายุ 15 ปีขึ้นไป (ได้แก่ ทำงานบ้าน ร้อยละ 24.22 เรียนหนังสือ ร้อยละ 27.07 และอื่นๆ ร้อยละ 48.71 ของจำนวนผู้ไม่อยู่ในกำลังแรงงานทั้งหมด) เมื่อเปรียบเทียบกับช่วงเดียวกันของปีก่อน พบว่า จำนวนผู้มีงานทำ เพิ่มขึ้น 1.76 แสนคน ผู้ว่างงาน ลดลง 2.33 หมื่นคน และผู้อยู่นอกกำลังแรงงาน ลดลง 3.13 พันคน

ภาวะการมีงานทำ

สำหรับผู้มีงานทำ ไตรมาสที่ 4 ปี 2566 มีประมาณ 9.65 ล้านคน เพิ่มขึ้นจากช่วงเดียวกันของปีก่อน 1.76 แสนคน หรือเพิ่มขึ้นร้อยละ 1.86

ผู้มีงานทำ ภาคตะวันออกเฉียงเหนือ จำแนกตามภาคอุตสาหกรรม ปี 2565-2566 รายไตรมาส

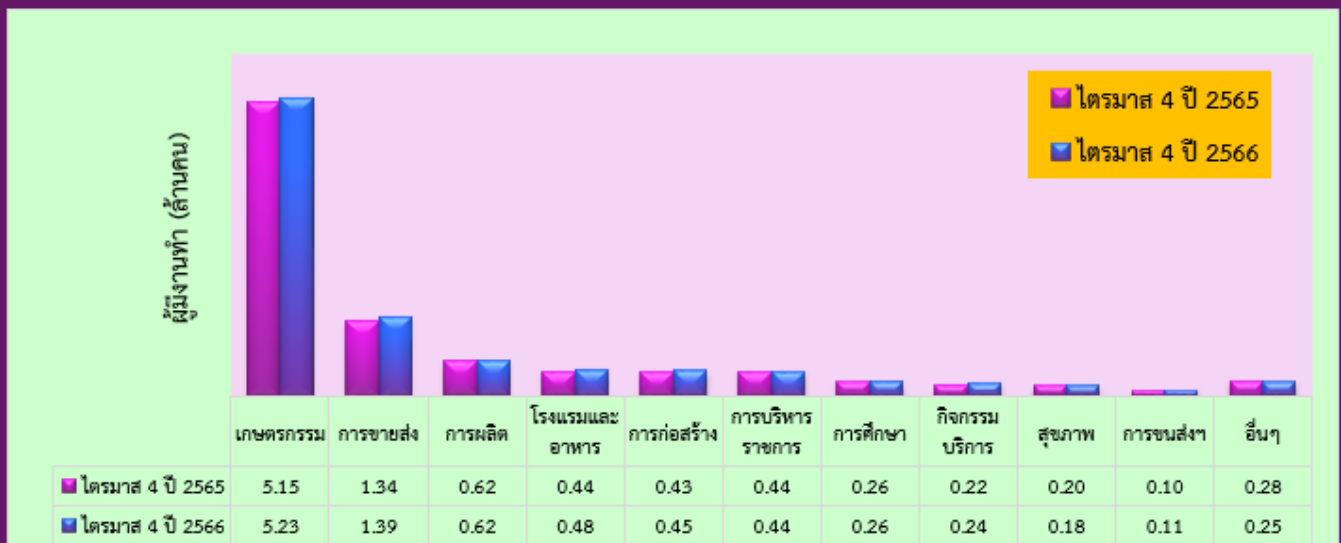
หน่วย: คน

ภาคอุตสาหกรรม	ปี 2565	ปี 2566				การเปลี่ยนแปลง (ร้อยละ) (5)(1)
	ไตรมาส 4 (1)	ไตรมาส 1 (2)	ไตรมาส 2 (3)	ไตรมาส 3 (4)	ไตรมาส 4 (5)	
- ภาคเกษตรกรรม	5,146,612	4,379,604	4,775,893	5,545,177	5,226,761	1.56
- ภาคการผลิต	1,098,509	1,327,222	1,231,092	1,034,596	1,103,706	0.47
- ภาคการบริการและการค้า	3,224,712	3,389,417	3,301,889	3,132,500	3,315,534	2.82
รวม	9,469,833	9,096,243	9,308,874	9,712,273	9,646,001	1.86

ที่มา : การสำรวจภาวะการทำงานของประชากร สำนักงานสถิติแห่งชาติ

เมื่อจำแนกตามภาคอุตสาหกรรม พบว่า ภาคเกษตรกรรม มีจำนวน 5.23 ล้านคน คิดเป็นร้อยละ 54.19 ภาคบริการและการค้า จำนวน 3.32 ล้านคน คิดเป็นร้อยละ 34.37 และภาคการผลิต จำนวน 1.10 ล้านคน คิดเป็นร้อยละ 11.44 ของจำนวนผู้มีงานทำทั้งหมด เมื่อเปรียบเทียบกับช่วงเดียวกันของปีก่อน พบว่า ภาคเกษตรกรรม เพิ่มขึ้น 80,149 คน หรือเพิ่มขึ้นร้อยละ 1.56 ภาคการผลิต ลดลง 5,197 คน หรือลดลงร้อยละ 0.47 และภาคบริการและการค้า เพิ่มขึ้น 90,823 คน หรือเพิ่มขึ้นร้อยละ 2.82

จำนวนผู้มีงานทำ ภาคตะวันออกเฉียงเหนือ จำแนกตามประเภทอุตสาหกรรม เปรียบเทียบ ไตรมาส 4 ปี 2565 และไตรมาส 4 ปี 2566



ที่มา : การสำรวจภาวะการทำงานของประชากร สำนักงานสถิติแห่งชาติ

เมื่อพิจารณาผู้มีงานทำตามประเภทอุตสาหกรรม พบว่า อุตสาหกรรมที่มีจำนวนผู้มีทำงานมากที่สุด 3 อันดับแรก ได้แก่ ผู้ที่ทำงานด้านเกษตรกรรม การป่าไม้ และการประมง จำนวน 5.23 ล้านคน (คิดเป็นร้อยละ 54.19 ของจำนวนผู้มีงานทำทั้งหมด) เพิ่มขึ้นจากช่วงเดียวกันของปีก่อน 8.01 หมื่นคน หรือเพิ่มขึ้นร้อยละ 1.56 รองลงมาคืออุตสาหกรรมการขายส่ง/ขายปลีก จำนวน 1.39 ล้านคน เพิ่มขึ้นจากช่วงเดียวกันของปีก่อน 5.54 หมื่นคน หรือเพิ่มขึ้นร้อยละ 4.15 และอุตสาหกรรมการผลิต จำนวน 6.19 แสนคน เพิ่มขึ้นจากช่วงเดียวกันของปีก่อน 364 คน หรือเพิ่มขึ้นร้อยละ 0.06

ผู้มีงานทำ ภาคตะวันออกเฉียงเหนือ จำแนกตามประเภทอาชีพ ปี 2565-2566 รายไตรมาส

หน่วย : คน

ประเภทอาชีพ	ปี 2565	ปี 2566				การเปลี่ยนแปลง (ร้อยละ) (5)(1)
	ไตรมาส 4 (1)	ไตรมาส 1 (2)	ไตรมาส 2 (3)	ไตรมาส 3 (4)	ไตรมาส 4 (5)	
1) ผู้บัญญัติกฎหมาย ข้าราชการอาวุโสและผู้จัดการ	231,465	278,810	258,486	230,802	229,882	-0.68
2) ผู้ประกอบวิชาชีพด้านต่าง ๆ	409,557	420,710	419,050	370,726	374,486	-8.56
3) ผู้ประกอบวิชาชีพช่างเทคนิคและอาชีพที่เกี่ยวข้อง	199,978	195,839	205,814	176,493	169,860	-15.06
4) เสมียน เจ้าหน้าที่	231,376	253,416	257,013	216,207	230,206	-0.51
5) พนักงานบริการ พนักงานขายในร้านค้าและตลาด	1,597,394	1,603,768	1,592,072	1,598,467	1,627,459	1.88
6) ผู้ปฏิบัติงานที่มีฝีมือในด้านการเกษตรและการประมง	4,953,772	4,031,076	4,581,852	5,431,460	5,038,174	1.70
7) ช่างฝีมือและผู้ปฏิบัติงานที่เกี่ยวข้อง	720,389	809,344	760,283	674,700	731,002	1.47
8) ผู้ปฏิบัติงานโรงงานและเครื่องจักรและผู้ปฏิบัติงานด้านการประกอบ	362,889	415,607	399,888	348,371	380,252	4.78
9) อาชีพงานพื้นฐาน	763,012	1,087,673	834,416	665,046	864,681	13.32
รวม	9,469,833	9,096,243	9,308,874	9,712,273	9,646,001	1.86

ที่มา : การสำรวจภาวะการทำงานของประชากร สำนักงานสถิติแห่งชาติ

เมื่อพิจารณาผู้มีงานทำตามประเภทอาชีพ พบว่า ประเภทอาชีพที่มีผู้ทำงานมากที่สุด 3 อันดับแรก ได้แก่ ผู้ปฏิบัติงานที่มีฝีมือในด้านการเกษตรและการประมง จำนวน 5.04 ล้านคน คิดเป็นร้อยละ 52.23 ของผู้มีงานทำทั้งหมด เพิ่มขึ้นจากช่วงเดียวกันของปีก่อนจำนวน 8.44 หมื่นคน หรือเพิ่มขึ้นร้อยละ 1.70 รองลงมาคือ พนักงานบริการ พนักงานในร้านค้าและตลาด จำนวน 1.63 ล้านคน คิดเป็นร้อยละ 16.87 ของผู้มีงานทำทั้งหมด เพิ่มขึ้นจากช่วงเดียวกันของปีก่อน จำนวน 3.01 หมื่นคน หรือเพิ่มขึ้นร้อยละ 1.88 และอาชีพขั้นพื้นฐานต่างๆ ในด้านการขายและการให้บริการ จำนวน 8.65 แสนคน คิดเป็นร้อยละ 8.96 ของผู้มีงานทำทั้งหมด เพิ่มขึ้นจากช่วงเดียวกันของปีก่อน จำนวน 1.02 แสนคน หรือเพิ่มขึ้นร้อยละ 13.32

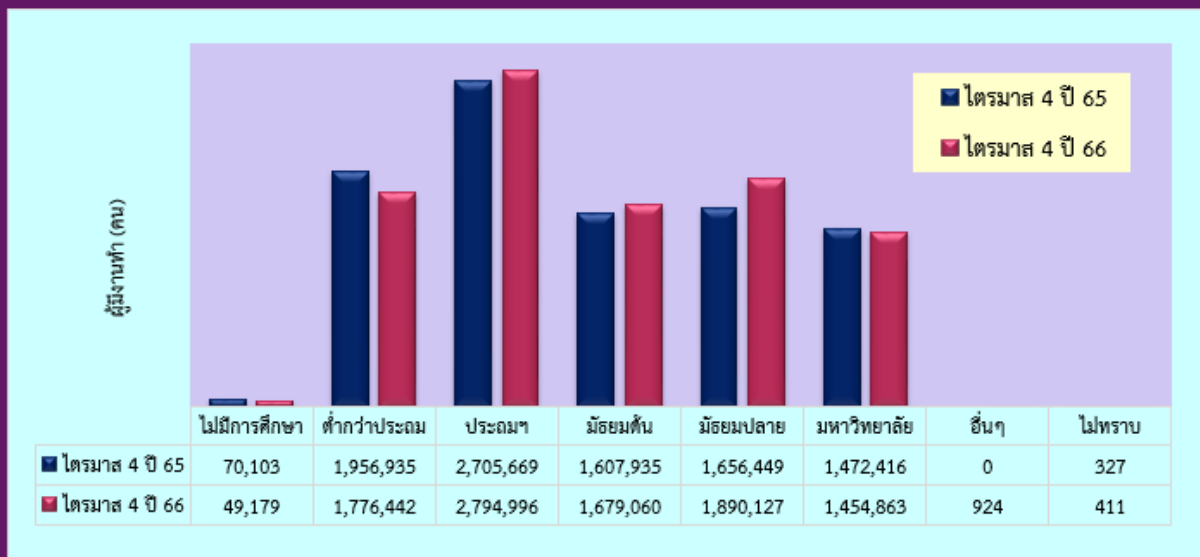
จำนวนผู้มีงานทำ ภาคตะวันออกเฉียงเหนือ จำแนกตามสภาพการทำงาน
เปรียบเทียบ ไตรมาส 4 ปี 2565 และไตรมาส 4 ปี 2566



ที่มา : การสำรวจภาวะการทำงานของประชากร สำนักงานสถิติแห่งชาติ

เมื่อพิจารณาผู้มีงานทำตามสภาพการทำงาน พบว่า สภาพการทำงานที่มีผู้ทำงานมากที่สุด 3 อันดับแรก ได้แก่ ทำงานส่วนตัว จำนวน 4.35 ล้านคน คิดเป็นร้อยละ 45.07 ของผู้มีงานทำทั้งหมด เพิ่มขึ้นจากช่วงเดียวกันของปีก่อน 1.12 แสนคน หรือเพิ่มขึ้นร้อยละ 2.64 รองลงมาคือช่วยธุรกิจครัวเรือน จำนวน 2.47 ล้านคน คิดเป็นร้อยละ 25.66 ของผู้มีงานทำทั้งหมด เพิ่มขึ้นจากช่วงเดียวกันของปีก่อน 5.73 หมื่นคน หรือเพิ่มขึ้นร้อยละ 2.37 และลูกจ้างเอกชน จำนวน 1.78 ล้านคน คิดเป็นร้อยละ 18.47 ของผู้มีงานทำทั้งหมด เพิ่มขึ้นจากช่วงเดียวกันของปีก่อน 3.30 หมื่นคน หรือเพิ่มขึ้นร้อยละ 1.89

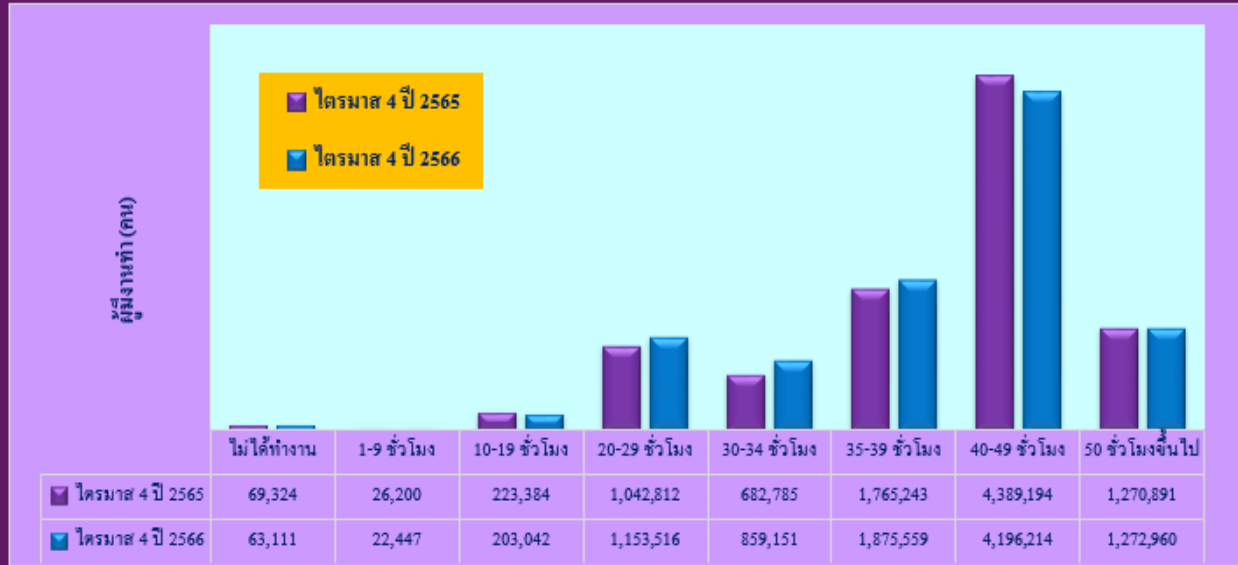
จำนวนผู้มีงานทำ ภาคตะวันออกเฉียงเหนือ จำแนกตามระดับการศึกษา
เปรียบเทียบ ไตรมาส 4 ปี 2565 และไตรมาส 4 ปี 2566



ที่มา : การสำรวจภาวะการทำงานของประชากร สำนักงานสถิติแห่งชาติ

ผู้มีงานทำจำแนกตามระดับการศึกษา 3 อันดับแรก ได้แก่ ระดับประถมศึกษา จำนวน 2.79 ล้านคน คิดเป็นร้อยละ 28.98 ของผู้มีงานทำทั้งหมด เพิ่มขึ้นจากช่วงเดียวกันของปีก่อน จำนวน 8.93 หมื่นคน หรือเพิ่มขึ้นร้อยละ 3.30 รองลงมาคือ มัธยมศึกษาตอนปลาย จำนวน 1.89 ล้านคน คิดเป็นร้อยละ 19.59 ของผู้มีงานทำทั้งหมด เพิ่มขึ้นจากช่วงเดียวกันของปีก่อน จำนวน 2.34 แสนคน หรือเพิ่มขึ้นร้อยละ 14.11 และต่ำกว่าประถมศึกษา จำนวน 1.78 ล้านคน คิดเป็นร้อยละ 18.42 ของผู้มีงานทำทั้งหมด ลดลงจากช่วงเดียวกันของปีก่อน จำนวน 1.80 แสนคน หรือลดจลร้อยละ 9.22

จำนวนผู้มีงานทำ ภาคตะวันออกเฉียงเหนือ จำแนกตามชั่วโมงการทำงานต่อสัปดาห์
เปรียบเทียบ ไตรมาส 4 ปี 2565 และไตรมาส 4 ปี 2566



ที่มา : การสำรวจภาวะการทำงานของประชากร สำนักงานสถิติแห่งชาติ

ผู้มีงานทำจำแนกตามชั่วโมงการทำงาน 3 อันดับแรก ได้แก่ ผู้ที่ทำงาน 40-49 ชั่วโมง จำนวน 4.20 ล้านคน คิดเป็นร้อยละ 43.50 ของผู้มีงานทำทั้งหมด ลดลงจากช่วงเดียวกันของปีก่อน 1.93 แสนคน หรือลดลงร้อยละ 4.40 รองลงมาคือ 35-39 ชั่วโมง จำนวน 1.88 ล้านคน คิดเป็นร้อยละ 19.44 ของผู้มีงานทำทั้งหมด เพิ่มขึ้นจากช่วงเดียวกันของปีก่อน 1.10 แสนคน หรือเพิ่มขึ้นร้อยละ 6.25 และผู้ที่ทำงาน 50 ชั่วโมงขึ้นไป จำนวน 1.27 ล้านคน คิดเป็นร้อยละ 13.20 ของผู้มีงานทำทั้งหมด เพิ่มขึ้นจากช่วงเดียวกันของปีก่อน 2.01 พันคน หรือเพิ่มขึ้นร้อยละ 0.16

เมื่อพิจารณาผู้ที่ถือว่าทำงานเต็มที่ในเรื่องชั่วโมงการทำงาน (ทำงาน 35 ชั่วโมงขึ้นไปต่อสัปดาห์) มีจำนวน 7.34 ล้านคน คิดเป็นร้อยละ 76.14 ของจำนวนผู้มีงานทำทั้งหมด ลดลงจากช่วงเดียวกันของปีก่อนร้อยละ 1.09 และผู้ที่ทำงาน 1-34 ชั่วโมงต่อสัปดาห์ จำนวน 2.24 ล้านคน คิดเป็นร้อยละ 23.20 ของจำนวนผู้มีงานทำทั้งหมด เพิ่มขึ้นจากช่วงเดียวกันของปีก่อน ร้อยละ 13.31 และผู้ที่ไม่ได้ทำงาน จำนวน 6.31 หมื่นคน คิดเป็นร้อยละ 0.65 ของจำนวนผู้ที่มีงานทำทั้งหมด ลดลงจากช่วงเดียวกันของปีก่อน ร้อยละ 8.96

การว่างงาน

จำนวนผู้ว่างงาน ภาคตะวันออกเฉียงเหนือ ปี 2565-2566 รายไตรมาส

หน่วย: หมื่นคน

ปี 2565	ปี 2566			
ไตรมาส 4 (1)	ไตรมาส 1 (2)	ไตรมาส 2 (3)	ไตรมาส 3 (4)	ไตรมาส 4 (5)
7.52	6.31	7.77	6.43	5.19

ที่มา : การสำรวจภาวะการทำงานของประชากร สำนักงานสถิติแห่งชาติ

จำนวนผู้ว่างงานไตรมาส 4 ปี 2566 จำนวน 51,910 คน ลดลงจากช่วงเดียวกันของปีก่อน 23,304 คน หรือ ลดลงร้อยละ 30.98 และเมื่อเทียบกับไตรมาสก่อน ลดลงจำนวน 12369 คน หรือลดลงร้อยละ 19.24

อัตราการว่างงาน ภาคตะวันออกเฉียงเหนือ จำแนกตามเพศ ปี 2565-2566 รายไตรมาส

หน่วย: ร้อยละ

เพศ	ปี 2565		ปี 2566		
	ไตรมาส 4 (1)	ไตรมาส 1 (2)	ไตรมาส 2 (3)	ไตรมาส 3 (4)	ไตรมาส 4 (5)
รวม	0.8	0.7	0.8	0.7	0.5
ชาย	0.7	0.6	0.6	0.6	0.4
หญิง	0.8	0.8	1.0	0.8	0.7

ที่มา : การสำรวจภาวะการทำงานของประชากร สำนักงานสถิติแห่งชาติ

ไตรมาส 4 ปี 2566 มีอัตราการว่างงาน ร้อยละ 0.5 ซึ่งมีอัตราการว่างงานลดลงจากช่วงเดียวกันของปีก่อน โดยเพศหญิงมีอัตราการว่างงานมากกว่าเพศชาย และเมื่อเทียบกับช่วงเดียวกันของปีก่อน พบว่าทั้งเพศชายและเพศหญิงมีอัตราการว่างงานลดลง เพศชายลดลงจากร้อยละ 0.7 เป็นร้อยละ 0.4 และเพศหญิงลดลงร้อยละ 0.8 เป็นร้อยละ 0.7 ตามลำดับ

ผู้เสมือนว่างงาน

จำนวนผู้เสมือนว่างงาน ภาคตะวันออกเฉียงเหนือ ปี 2565-2566 รายไตรมาส

หน่วย: คน

เพศ	ปี 2565		ปี 2566			การเปลี่ยนแปลง (ร้อยละ) (5)(1)
	ไตรมาส 4 (1)	ไตรมาส 1 (2)	ไตรมาส 2 (3)	ไตรมาส 3 (4)	ไตรมาส 4 (5)	
รวม	494,068	721,743	596,718	538,387	469,155	-5.04
ชาย	265,599	365,619	283,803	262,917	226,690	-14.65
หญิง	228,470	356,124	312,915	275,470	242,465	6.13

ที่มา : การสำรวจภาวะการทำงานของประชากร สำนักงานสถิติแห่งชาติ

จำนวนผู้เสมือนว่างงาน จำแนกตามกิจกรรมทางเศรษฐกิจ ภาคตะวันออกเฉียงเหนือ

ไตรมาส 4 ปี 2566

หน่วย : คน

กิจกรรมทางเศรษฐกิจ		
รวม	ภาคเกษตร	นอกภาคเกษตร
469,155	384,048	85,107

ที่มา : การสำรวจภาวะการทำงานของประชากร สำนักงานสถิติแห่งชาติ

**หมายเหตุ : ผู้เสมือนว่างงาน หมายถึง ผู้ทำงานน้อยกว่า 4 ชั่วโมงต่อวัน โดยคิดจากผู้ที่อยู่ในภาคเกษตร

ทำงานน้อยกว่า 20 ชั่วโมงต่อสัปดาห์ และผู้ที่อยู่นอกภาคเกษตร ทำงานน้อยกว่า 24 ชั่วโมงต่อสัปดาห์

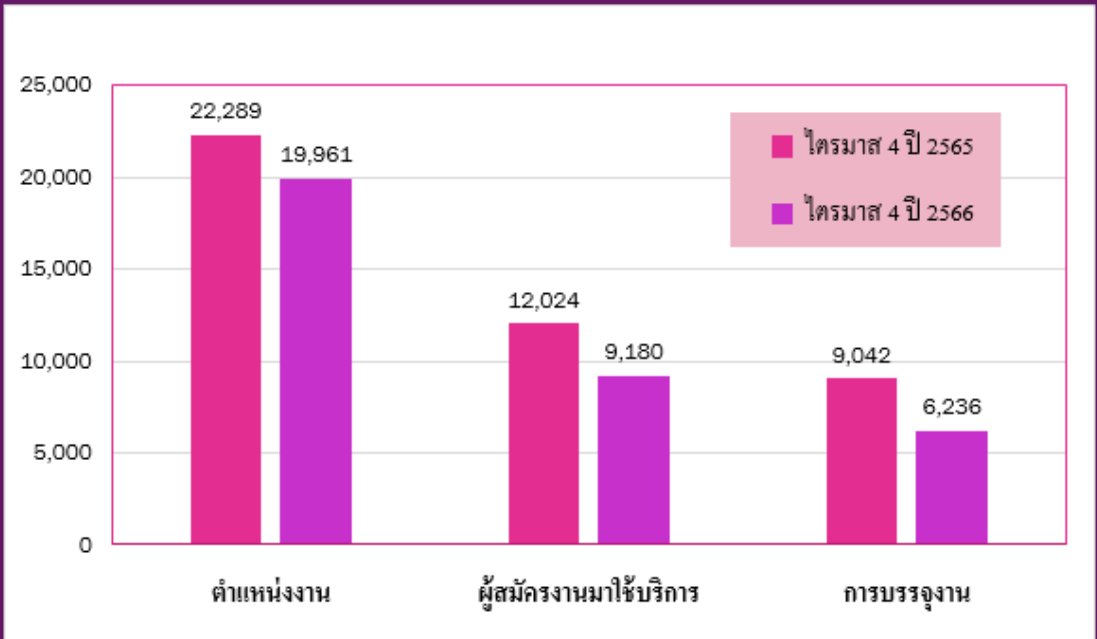
จากการสำรวจข้อมูลไตรมาส 4 ปี 2566 พบว่า มีผู้เสมือนว่างงาน** (ผู้ทำงานน้อยกว่า 4 ชั่วโมงต่อวัน) ในภาคตะวันออกเฉียงเหนือ ซึ่งเป็นกลุ่มที่ต้องให้ความสำคัญ เนื่องจากแรงงานกลุ่มนี้แม้ไม่ทำงาน แต่อาจจะมิรายได้ไม่เพียงพอต่อการยังชีพทั้งครัวเรือน มีจำนวนสูงถึง 4.69 แสนคน เป็นเพศชาย 2.27 แสนคน คิดเป็นร้อยละ 48.32 และเพศหญิง 2.42 แสนคน คิดเป็นร้อยละ 51.68 ส่วนใหญ่อยู่ในภาคเกษตรกรรม 3.84 แสนคน คิดเป็นร้อยละ 81.86 และนอกภาคการเกษตร 8.51 หมื่นคน คิดเป็นร้อยละ 18.14



ความต้องการแรงงานผ่านบริการจัดหางาน โดยรัฐ และเอกชน(บริษัทจัดหางาน)

จากข้อมูลการให้บริการจัดหางานของกรมการจัดหางาน พบว่า ในไตรมาสที่ 4 (ตุลาคม – ธันวาคม) ปี 2566 ภาคตะวันออกเฉียงเหนือ มีนายจ้าง/สถานประกอบการแจ้ง**ความต้องการแรงงาน** จำนวน 19,961 อัตรา มี**ผู้สมัครงานมาใช้บริการ** จำนวน 9,180 คน และ**การบรรจุงาน** จำนวน 6,236 คน เมื่อเปรียบเทียบกับช่วงเดียวกันของปีก่อน พบว่า ความต้องการแรงงาน **ลดลง**ร้อยละ 10.44 ผู้สมัครงานมาใช้บริการ **ลดลง**ร้อยละ 23.65 และการบรรจุงาน **ลดลง**ร้อยละ 31.03

เปรียบเทียบความต้องการแรงงาน ผู้สมัครงานมาใช้บริการ และการบรรจุงาน ไตรมาสที่ 4 ปี 2565 และไตรมาสที่ 4 ปี 2566



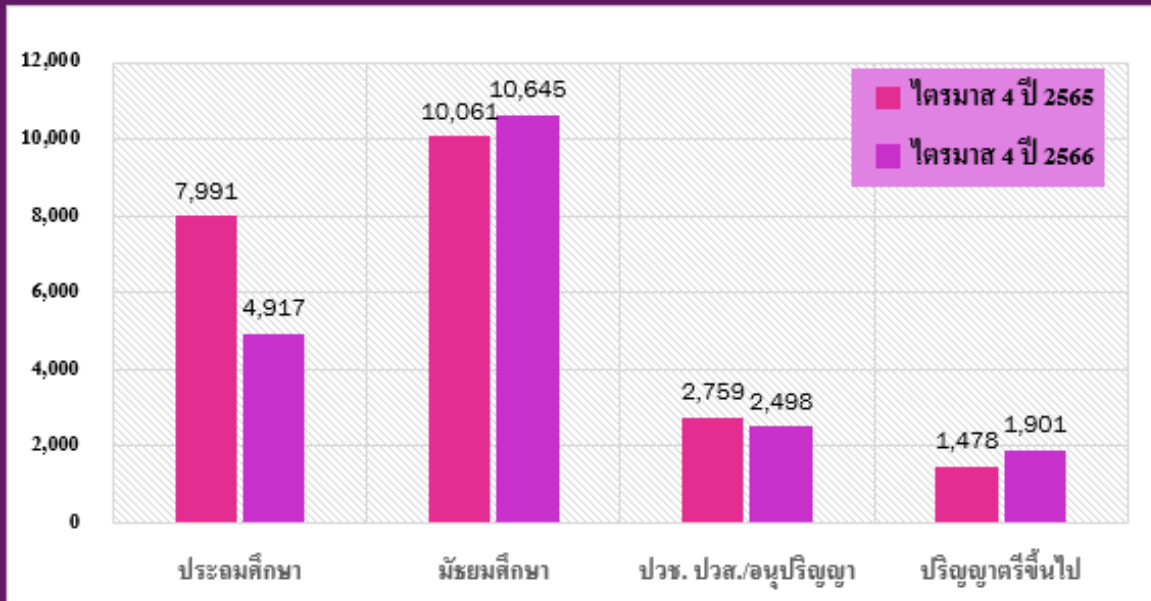
ที่มา : ระบบไทยมีงานทำ กรมการจัดหางาน

ความต้องการแรงงาน

ไตรมาสที่ 4 (ตุลาคม – ธันวาคม) ปี 2566 นายจ้าง/สถานประกอบการ ในภาคตะวันออกเฉียงเหนือแจ้งความต้องการแรงงาน จำนวน 19,961 อัตรา จำแนกเป็นเพศชาย 3,074 อัตรา คิดเป็นร้อยละ 15.40 เพศหญิง 1,246 อัตรา คิดเป็นร้อยละ 6.24 และไม่ระบุ 15,641 อัตรา คิดเป็นร้อยละ 78.36 เมื่อเปรียบเทียบกับช่วงเดียวกันของปีก่อน**ลดลง** จำนวน 2,328 อัตรา หรือ**ลดลง**ร้อยละ 10.44

ความต้องการแรงงาน ภาคตะวันออกเฉียงเหนือ จำแนกตามระดับการศึกษา

ไตรมาส 4 ปี 2565 และไตรมาส 4 ปี 2566

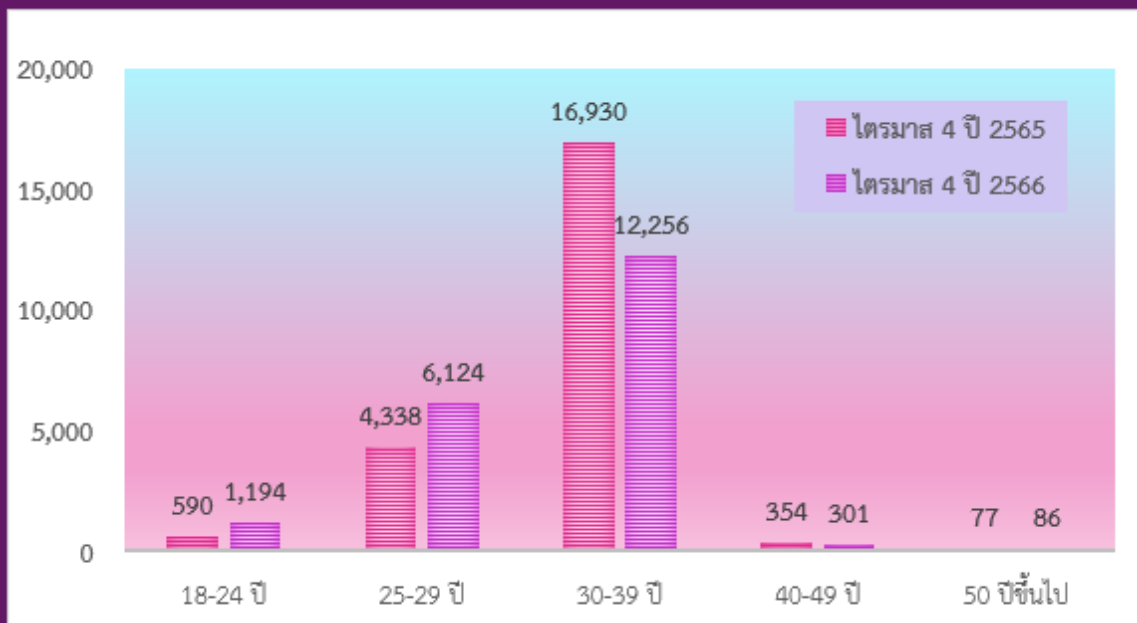


ที่มา : ระบบไทยมีงานทำ กรมการจัดหางาน

เมื่อจำแนกความต้องการแรงงานตามระดับการศึกษา พบว่า มีความต้องการแรงงานที่จบการศึกษาระดับมัธยมศึกษามากที่สุด คิดเป็นร้อยละ 53.33 รองลงมาคือระดับประถมศึกษา ร้อยละ 24.63 ระดับอาชีวศึกษาและอนุปริญญา ร้อยละ 12.51 และระดับปริญญาตรีขึ้นไป ร้อยละ 9.52 เมื่อเปรียบเทียบกับช่วงเดียวกันของปีก่อน พบว่า ระดับปริญญาตรี เพิ่มขึ้นร้อยละ 28.62 ระดับมัธยมศึกษา เพิ่มขึ้นร้อยละ 5.80 ส่วนในระดับประถมศึกษา ลดลงร้อยละ 38.47 และระดับอาชีวศึกษา (ปวช. ปวส./อนุปริญญา) ลดลงร้อยละ 9.46 ตามลำดับ

ความต้องการแรงงาน จำแนกตามช่วงอายุ ภาคตะวันออกเฉียงเหนือ

ไตรมาส 4 ปี 2565 และไตรมาส 4 ปี 2566



ที่มา : ระบบไทยมีงานทำ กรมการจัดหางาน

ความต้องการแรงงานตามช่วงอายุ พบว่า ผู้มีอายุระหว่าง 30-39 ปี มีความต้องการแรงงานมากที่สุด ร้อยละ 61.40 รองลงมาคือ อายุระหว่าง 25-29 ปี ร้อยละ 30.68 อายุระหว่าง 18-24 ปี ร้อยละ 5.98 ตามลำดับ เมื่อเปรียบเทียบกับช่วงเดียวกันของปีก่อน พบว่า ผู้มีอายุระหว่าง 18-24 ปี เพิ่มขึ้นร้อยละ 102.37 อายุระหว่าง 15-17 ปี เพิ่มขึ้นร้อยละ 41.17 และอายุ 50 ปีขึ้นไป เพิ่มขึ้นร้อยละ 11.69 ส่วนในช่วงอายุ 30-39 ปี มีความต้องการลดลงร้อยละ 27.61 และช่วงอายุ 40-49 ลดลงร้อยละ 14.97 ตามลำดับ

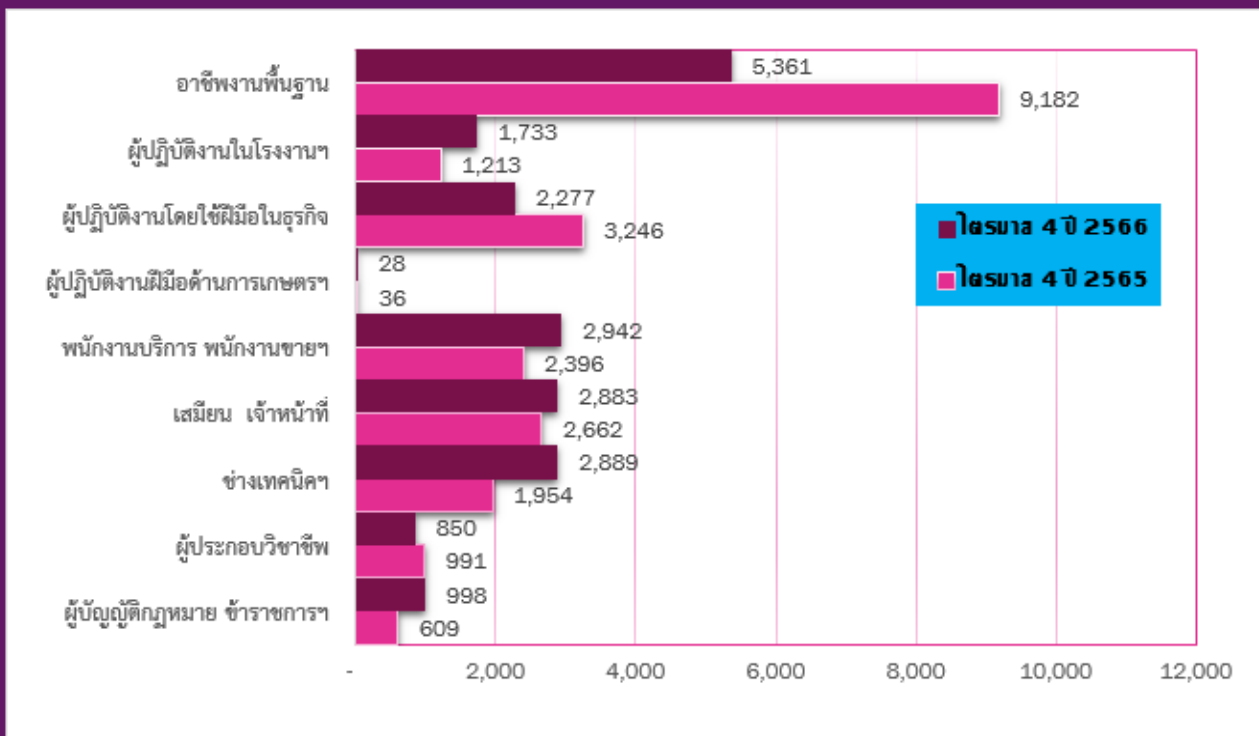
ความต้องการแรงงาน 10 ลำดับแรก จำแนกตามประเภทอุตสาหกรรม ไตรมาส 4 ปี 2566

ลำดับที่	ประเภทอุตสาหกรรม	จำนวน (อัตรา)
1	การผลิต	7,676
2	การขายส่งและการขายปลีก การซ่อมยานยนต์และจักรยานยนต์	6,989
3	ที่พักแรมและบริการด้านอาหาร	1,488
4	ข้อมูลข่าวสารและการสื่อสาร	690
5	การขนส่งและสถานที่เก็บสินค้า	512
6	กิจกรรมทางการเงินและการประกันภัย	465
7	กิจกรรมการบริหารและบริการสนับสนุน	423
8	กิจกรรมด้านสุขภาพและงานสังคมสงเคราะห์	341
9	การก่อสร้าง	299
10	เกษตรกรรม การป่าไม้และการประมง	295

ที่มา : ระบบไทยมีงานทำ กรมการจัดหางาน

เมื่อจำแนกความต้องการแรงงานตามประเภทอุตสาหกรรม พบว่า อุตสาหกรรมการผลิต เป็นอุตสาหกรรมที่มีความต้องการแรงงานสูงสุดในภาคตะวันออกเฉียงเหนือ คิดเป็นร้อยละ 38.45 รองลงมาเป็นการขายส่งและขายปลีก การซ่อมยานยนต์ และจักรยานยนต์ ร้อยละ 35.01 โดยทั้งสองอุตสาหกรรมนี้ถือได้ว่าเป็นอุตสาหกรรมหลักที่มีความต้องการแรงงานสูงสุดในภาคฯ

ความต้องการแรงงาน จำแนกตามประเภทอาชีพ เปรียบเทียบไตรมาส 4 ปี 2565 และไตรมาส 4 ปี 2566



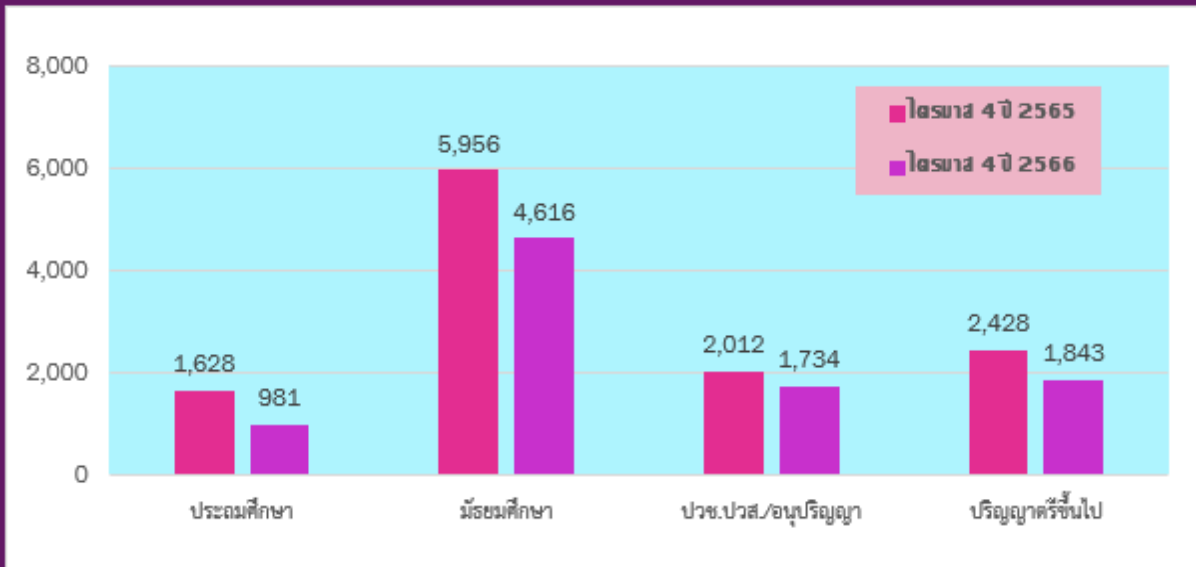
ที่มา : ระบบไทยมีงานทำ กรมการจัดหางาน

ประเภทอาชีพที่สถานประกอบการต้องการแรงงานมากที่สุด 3 ลำดับแรก ได้แก่ อาชีพนานพื้นฐาน มีความต้องการแรงงานจำนวน 5,361 อัตรา คิดเป็นร้อยละ 26.86 รองลงมาคือ พนักงานบริการ พนักงานขายฯ จำนวน 2,942 อัตรา คิดเป็นร้อยละ 14.74 และประเภทอาชีพช่างเทคนิคและผู้ปฏิบัติงานที่เกี่ยวข้อง จำนวน 2,889 อัตรา คิดเป็นร้อยละ 14.47 ตามลำดับ

ผู้สมัครงานมาใช้บริการ

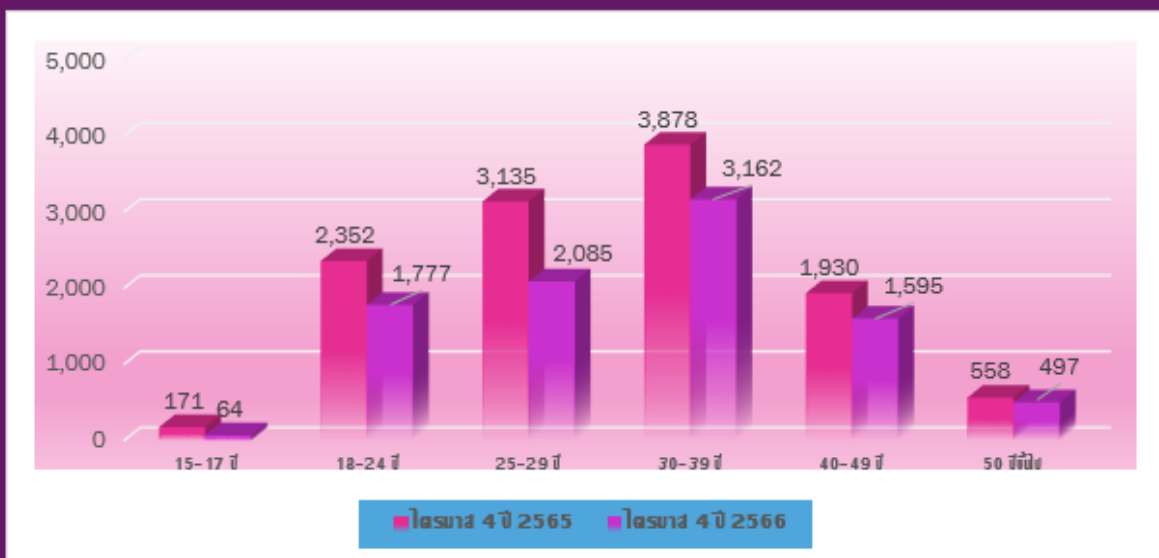
ผู้สมัครงานมาใช้บริการ ไตรมาส 4 ปี 2566 ในภาคตะวันออกเฉียงเหนือ มีจำนวน 9,180 คน เป็นเพศชาย จำนวน 4,205 คน คิดเป็นร้อยละ 45.81 และเพศหญิง จำนวน 4,975 คน คิดเป็นร้อยละ 54.19 โดยผู้สมัครงานส่วนใหญ่เป็นผู้ที่จบการศึกษา ระดับมัธยมศึกษามากที่สุด จำนวน 4,616 คน คิดเป็นร้อยละ 50.28 รองลงมาคือ ระดับปริญญาตรีขึ้นไป จำนวน 1,843 คน คิดเป็นร้อยละ 20.08 ระดับอาชีวศึกษา (ปวช.ปวส.อนุปริญญา) จำนวน 1,734 คน คิดเป็นร้อยละ 18.89 และระดับประถมศึกษา จำนวน 987 คน คิดเป็นร้อยละ 10.75 เมื่อเปรียบเทียบกับช่วงเดียวกันของปีที่ผ่านมา ผู้สมัครงานมาใช้บริการลดลงทุกระดับการศึกษา

ผู้สมัครงานมาใช้บริการ ภาคตะวันออกเฉียงเหนือ จำแนกตามระดับการศึกษา ไตรมาส 4 ปี 2565 และไตรมาส 4 ปี 2566



ที่มา : ระบบไทยมีงานทำ กรมการจัดหางาน

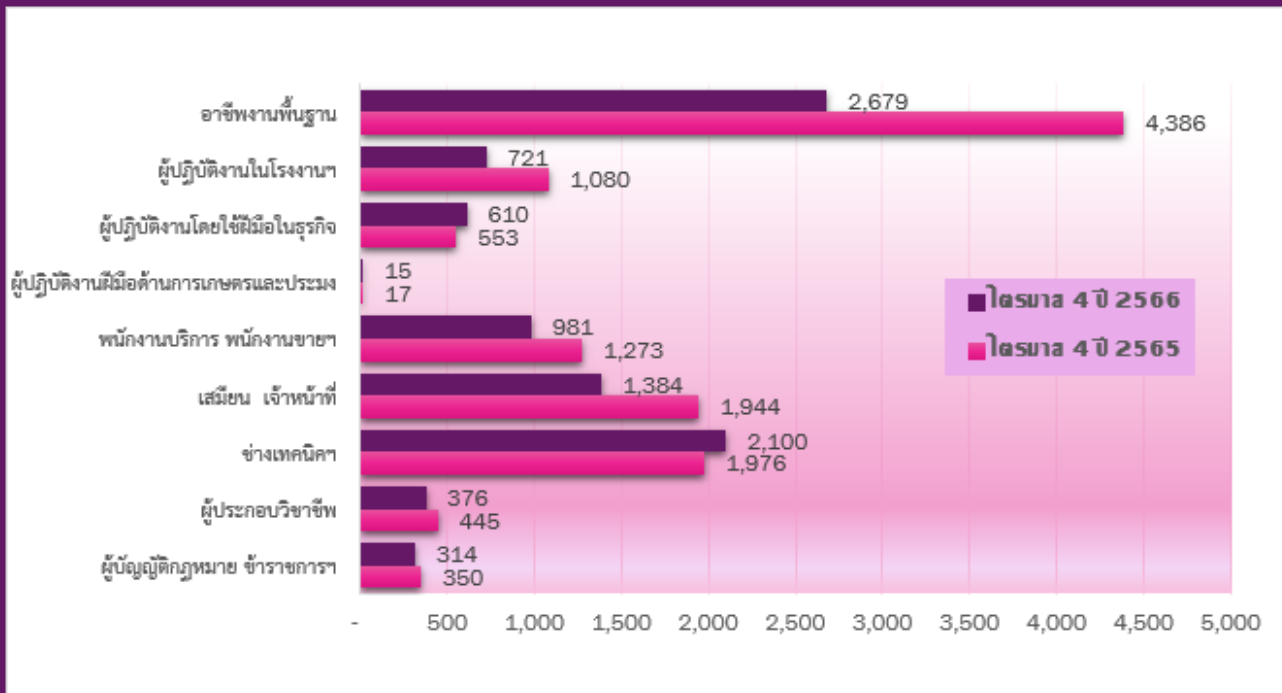
ผู้สมัครงานมาใช้บริการ ภาคตะวันออกเฉียงเหนือ จำแนกตามช่วงอายุ ไตรมาส 4 ปี 2565 และไตรมาส 4 ปี 2566



ที่มา : ระบบไทยมีงานทำ กรมการจัดหางาน

เมื่อพิจารณาผู้สมัครตามช่วงอายุ พบว่า ผู้สมัครงานมาใช้บริการเป็นผู้ที่มีอายุระหว่าง 30-39 ปี มากที่สุด จำนวน 3,162 คน คิดเป็นร้อยละ 34.44 รองลงมาคือ อายุระหว่าง 25-29 ปี จำนวน 2,085 คน คิดเป็นร้อยละ 22.71 อายุระหว่าง 18-24 ปี จำนวน 1,777 คน คิดเป็นร้อยละ 19.36 ตามลำดับ เมื่อเปรียบเทียบกับช่วงเดียวกันของปีที่ผ่านมาผู้สมัครงานมาใช้บริการลดลงทุกช่วงอายุ

ผู้สมัครงานมาใช้บริการ จำแนกตามประเภทอาชีพ ไตรมาส 4 ปี 2565 และไตรมาส 4 ปี 2566



ที่มา : ระบบไทยมีงานทำ กรมการจัดหางาน

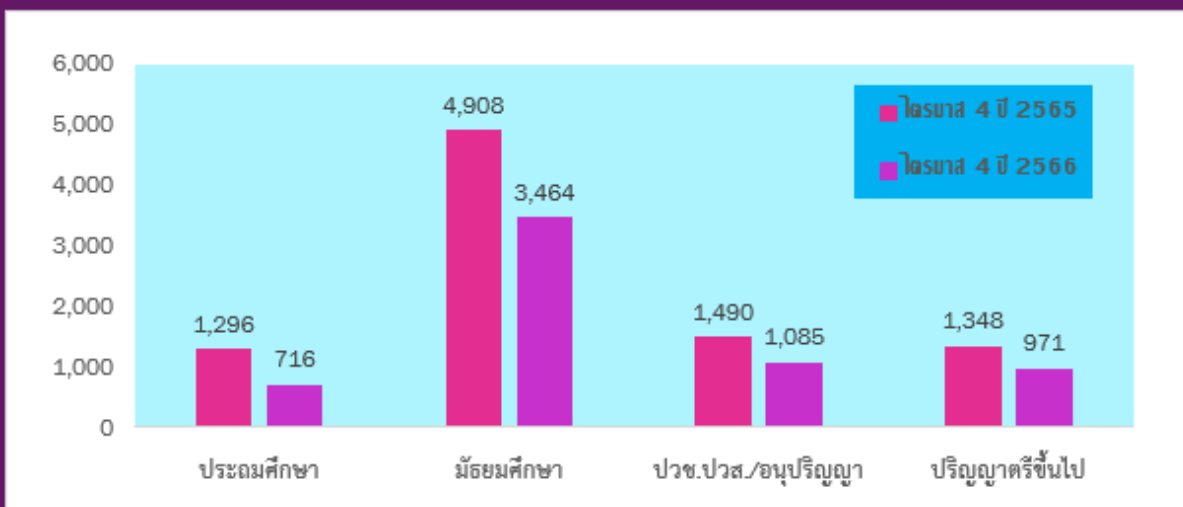
เมื่อพิจารณาตามประเภทอาชีพ จะเห็นว่า อาชีพงานพื้นฐานมีผู้สมัครงานมากที่สุด ร้อยละ 29.18 รองลงมาคือ ช่างเทคนิคและผู้ปฏิบัติงานที่เกี่ยวข้อง ร้อยละ 22.88 และประเภทอาชีพเสมียน เจ้าหน้าที่ ร้อยละ 15.08 ตามลำดับ

การบรรจุนาน

ผู้สมัครงานที่ได้รับการบรรจุนาน ภาคตะวันออกเฉียงเหนือ ไตรมาสที่ 4 ปี 2566 มีจำนวน 6,236 คน เป็นเพศชาย จำนวน 2,935 คน คิดเป็นร้อยละ 47.07 เพศหญิง 3,301 คน คิดเป็นร้อยละ 52.93 เมื่อเปรียบเทียบกับช่วงเดียวกันของปีที่ผ่านมา พบว่าการบรรจุนาน ลดลง จำนวน 2,806 คน หรือลดลง ร้อยละ 31.03

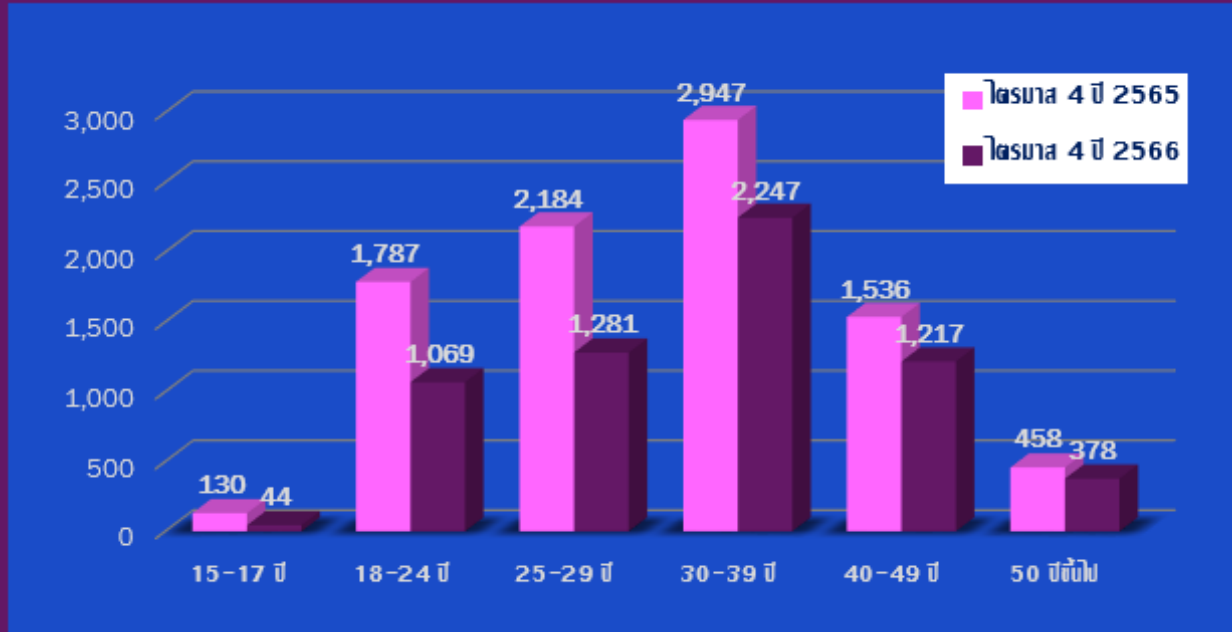
ระดับการศึกษาที่ได้รับการบรรจุนานมากที่สุด คือ ระดับมัธยมศึกษามากที่สุด จำนวน 3,464 คน คิดเป็น ร้อยละ 55.55 รองลงมาคือ ระดับอาชีวศึกษา (ปวช.,ปวส./อนุปริญญา) จำนวน 1,085 คน คิดเป็นร้อยละ 17.40 ระดับปริญญาตรีขึ้นไป จำนวน 971 คน คิดเป็นร้อยละ 15.57 และระดับประถมศึกษา จำนวน 716 คน คิดเป็นร้อยละ 11.48 ตามลำดับ

การบรรจุนาน ภาคตะวันออกเฉียงเหนือ จำแนกตามระดับการศึกษา ไตรมาส 4 ปี 2565 และไตรมาส 4 ปี 2566



ที่มา : ระบบไทยมีงานทำ กรมการจัดหางาน

การบรรจุงาน ภาคตะวันออกเฉียงเหนือ จำแนกตามช่วงอายุ
ไตรมาส 4 ปี 2565 และไตรมาส 4 ปี 2566



ที่มา : ระบบไทยมีงานทำ กรมการจัดหางาน

เมื่อพิจารณาตามช่วงอายุ พบว่า ผู้สมัครงานที่ได้รับการบรรจุ เป็นผู้มีอายุระหว่าง 30-39 ปี มากที่สุด จำนวน 2,247 คน คิดเป็นร้อยละ 36.03 รองลงมาคือ อายุระหว่าง 25-29 ปี จำนวน 1,281 คน คิดเป็นร้อยละ 20.54 และอายุระหว่าง 40-49 ปี จำนวน 1,217 คน คิดเป็นร้อยละ 19.52 ตามลำดับ

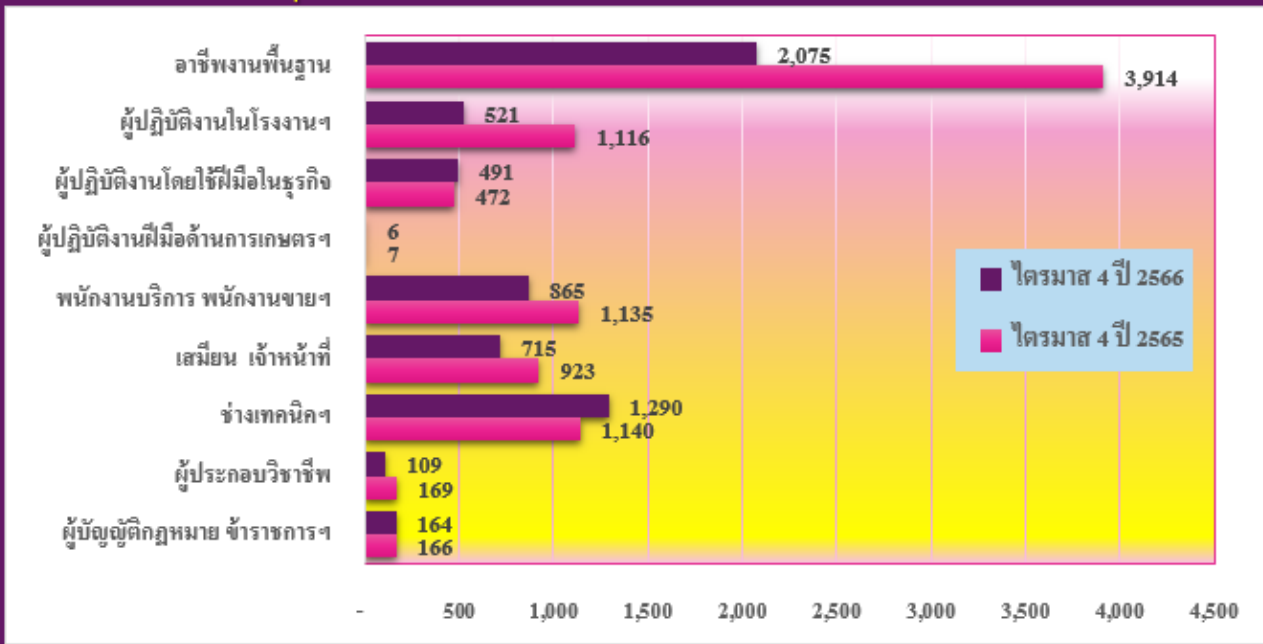
การบรรจุงาน 10 ลำดับแรก จำแนกตามประเภทอุตสาหกรรม
ไตรมาส 4 ปี 2566

ลำดับที่	ประเภทอุตสาหกรรม	จำนวน (คน)
1	การผลิต	2,524
2	การขายส่งและการขายปลีก การซ่อมยานยนต์และจักรยานยนต์	2,025
3	ที่พักแรมและบริการด้านอาหาร	278
4	เกษตรกรรม การป่าไม้และการประมง	233
5	การขนส่งและสถานที่เก็บสินค้า	220
6	การบริหารราชการการป้องกันประเทศฯ	202
7	การก่อสร้าง	177
8	กิจกรรมวิชาชีพวิทยาศาสตร์และกิจกรรมทางวิชาการ	165
9	กิจกรรมทางการเงินและการประกันภัย	136
10	กิจกรรมเกี่ยวกับบอสังหาริมทรัพย์	78

ที่มา : ระบบไทยมีงานทำ กรมการจัดหางาน

เมื่อพิจารณาตามประเภทอุตสาหกรรม พบว่า อุตสาหกรรมการผลิต และอุตสาหกรรมขายส่งและขายปลีก การซ่อมยานยนต์และจักรยานยนต์ เป็นอุตสาหกรรมที่มีการบรรจุงานสูงกว่าอุตสาหกรรมประเภทอื่นอย่างมาก ถึงร้อยละ 40.47 และร้อยละ 32.47 ตามลำดับ สอดคล้องกับความต้องการแรงงาน ตามประเภทอุตสาหกรรมดังกล่าว ซึ่งถือเป็นอุตสาหกรรมที่สำคัญของภาคฯ

การบรรจุงาน จำแนกตามประเภทอาชีพ ไตรมาส 4 ปี 2565 และไตรมาส 4 ปี 2566



ที่มา : ระบบไทยมีงานทำ กรมการจัดหางาน

ประเภทอาชีพที่มีผู้สมัครงานได้รับการบรรจุมากที่สุด 3 อันดับแรก ได้แก่ อาชีพงานพื้นฐาน จำนวน 2,075 คน คิดเป็นร้อยละ 33.27 ช่างเทคนิคและผู้ปฏิบัติงานที่เกี่ยวข้อง จำนวน 1,290 คน คิดเป็นร้อยละ 20.69 และประเภทอาชีพพนักงานบริการ พนักงานขายฯ จำนวน 865 คน คิดเป็นร้อยละ 13.87 ตามลำดับ



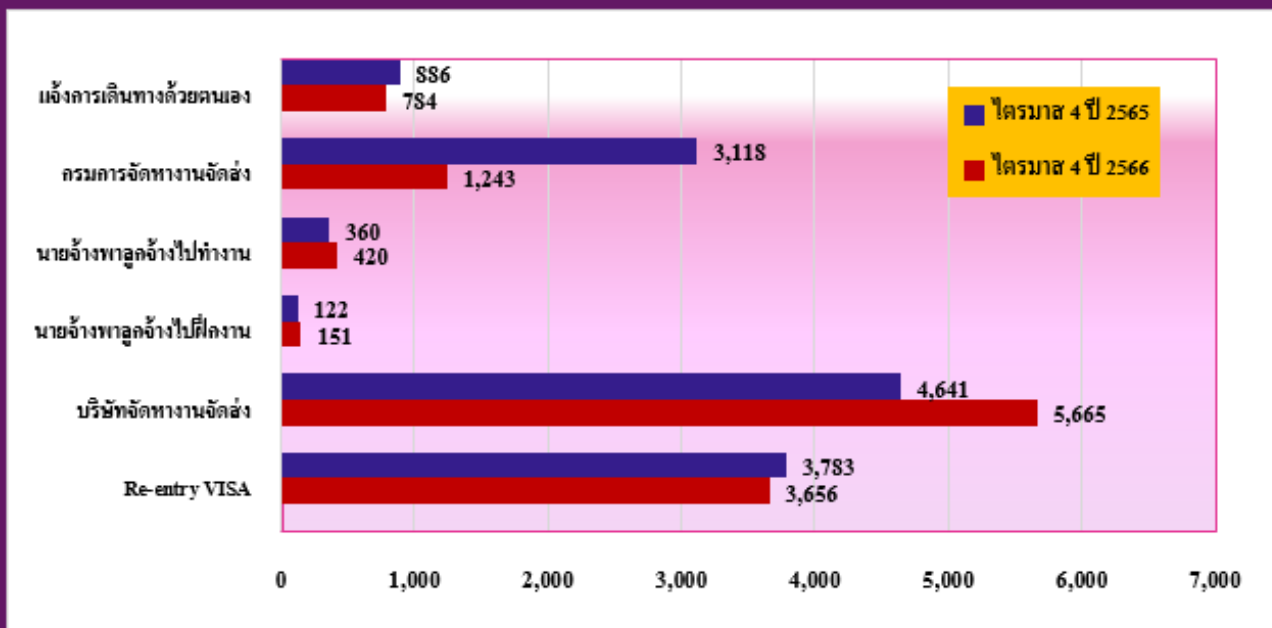
การไปทำงานต่างประเทศ

- ผู้ที่ได้รับอนุญาตให้เดินทางไปทำงานต่างประเทศ (เฉพาะ 5 วิธีการเดินทาง) จำนวน 8,263 คน **ลดลง** ร้อยละ 9.47
- คนงานที่ได้รับการต่อสัญญา และได้รับอนุญาตให้เดินทางกลับไปทำงาน (Re-entry VISA) จำนวน 3,656 คน **ลดลง** ร้อยละ 3.36

จากข้อมูลของกองบริหารแรงงานไทยไปต่างประเทศ กรมการจัดหางาน พบว่า ไตรมาสที่ 4 ปี 2566 มีคนงานในภาคตะวันออก-เฉียงเหนือได้รับอนุญาตให้เดินทางไปทำงานต่างประเทศ (เฉพาะ 5 วิธีการเดินทาง) จำนวน 8,263 คน เป็นเพศชาย จำนวน 6,298 คน คิดเป็นร้อยละ 76.22 และเพศหญิง จำนวน 1,965 คน คิดเป็นร้อยละ 23.78 และเป็นคนงานที่ได้รับการต่อสัญญาและได้รับอนุญาตให้เดินทางกลับไปทำงาน (Re-entry VISA) จำนวน 3,656 คน เป็นเพศชาย จำนวน 2,663 คน คิดเป็นร้อยละ 72.84 และเพศหญิง จำนวน 993 คน คิดเป็นร้อยละ 27.16

เมื่อเปรียบเทียบกับช่วงเดียวกันของปีก่อน พบว่า มีจำนวนผู้ที่ได้รับอนุญาตให้เดินทางไปทำงานต่างประเทศ (เฉพาะ 5 วิธีการเดินทาง) **ลดลง** จำนวน 864 คน หรือ**ลดลง** ร้อยละ 9.47 ส่วนคนงานที่ได้รับการต่อสัญญาและได้รับอนุญาตให้เดินทางกลับไปทำงาน (Re-entry VISA) **ลดลง** จำนวน 127 คน หรือ**ลดลง** ร้อยละ 3.36

จำนวนแรงงานไทยที่ได้รับอนุญาตให้เดินทางไปทำงานต่างประเทศ จำแนกตามวิธีการเดินทาง
เปรียบเทียบ ไตรมาส 4 ปี 2565 และไตรมาส 4 ปี 2566



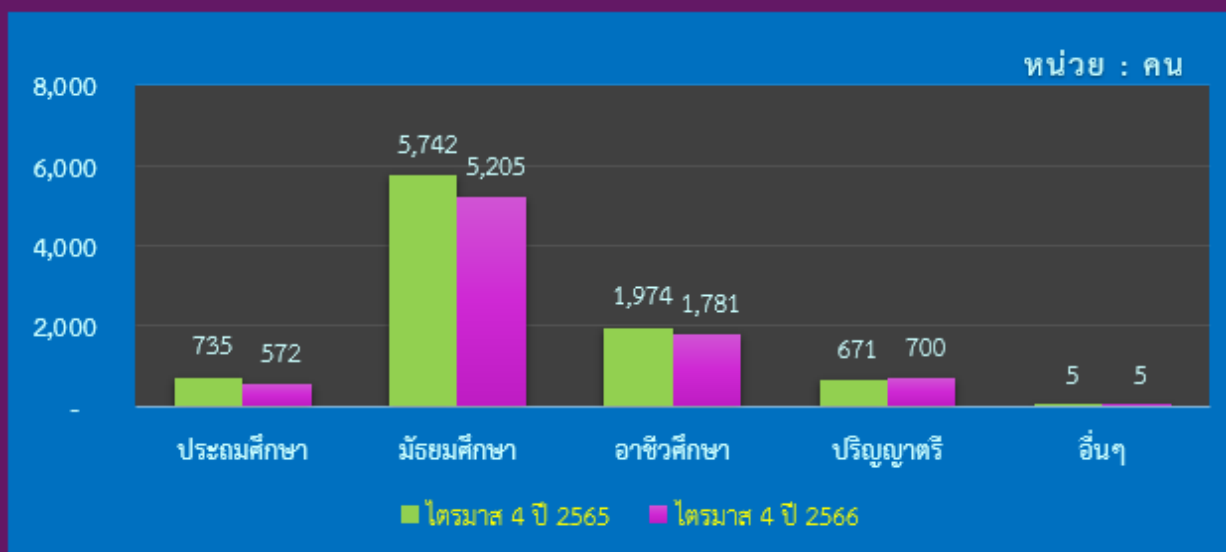
ที่มา : กองบริหารแรงงานไทยไปต่างประเทศ

สำหรับคนงานที่ได้รับอนุญาตให้เดินทางไปทำงานต่างประเทศ จำแนกตามวิธีการเดินทาง 3 อันดับแรก ได้แก่ บริษัทจัดหางานจัดส่ง จำนวน 5,665 คน คิดเป็นร้อยละ 68.56 กรมการจัดหางานจัดส่ง จำนวน 1,243 คน คิดเป็นร้อยละ 15.04 และแจ้งการเดินทางด้วยตนเอง จำนวน 784 คน คิดเป็นร้อยละ 9.49

โดยจังหวัดที่แรงงานไทยได้รับอนุญาตให้เดินทางไปทำงานต่างประเทศมากที่สุด 5 อันดับแรกคือจังหวัดอุดรธานี จำนวน 1,742 คน คิดเป็นร้อยละ 21.08 นครราชสีมา จำนวน 890 คน คิดเป็นร้อยละ 10.77 ขอนแก่น จำนวน 641 คน คิดเป็นร้อยละ 7.76 สกลนคร จำนวน 582 คน คิดเป็นร้อยละ 7.04 และจังหวัดบุรีรัมย์ จำนวน 542 คน คิดเป็นร้อยละ 6.56 ตามลำดับ และเมื่อพิจารณาตามวุฒิการศึกษา พบว่า ส่วนใหญ่เป็นผู้ที่จบการศึกษาระดับมัธยมศึกษา ร้อยละ 62.99 รองลงมาคือระดับอาชีวศึกษา (ปวช.ปวส.อนุปริญญา) ร้อยละ 21.55 ระดับปริญญาตรี ร้อยละ 8.47 ระดับประถมศึกษา ร้อยละ 6.92 และอื่นๆ ร้อยละ 0.06 ตามลำดับ

สำหรับประเทศที่มีแรงงานไทยในภาคตะวันออกเฉียงเหนือไปทำงานมากที่สุด 3 อันดับแรก ได้แก่ ใต้หวัน จำนวน 4,558 คน เกาหลีใต้ จำนวน 1,608 คน และญี่ปุ่น 1,004 คน ตามลำดับ

จำนวนแรงงานไทยที่ได้รับอนุญาตให้เดินทางไปทำงานต่างประเทศ (เฉพาะ 5 วิธีการเดินทาง)
จำแนกตามระดับการศึกษา ไตรมาส 4 ปี 2565 และไตรมาส 4 ปี 2566



ที่มา : กองบริหารแรงงานไทยไปต่างประเทศ

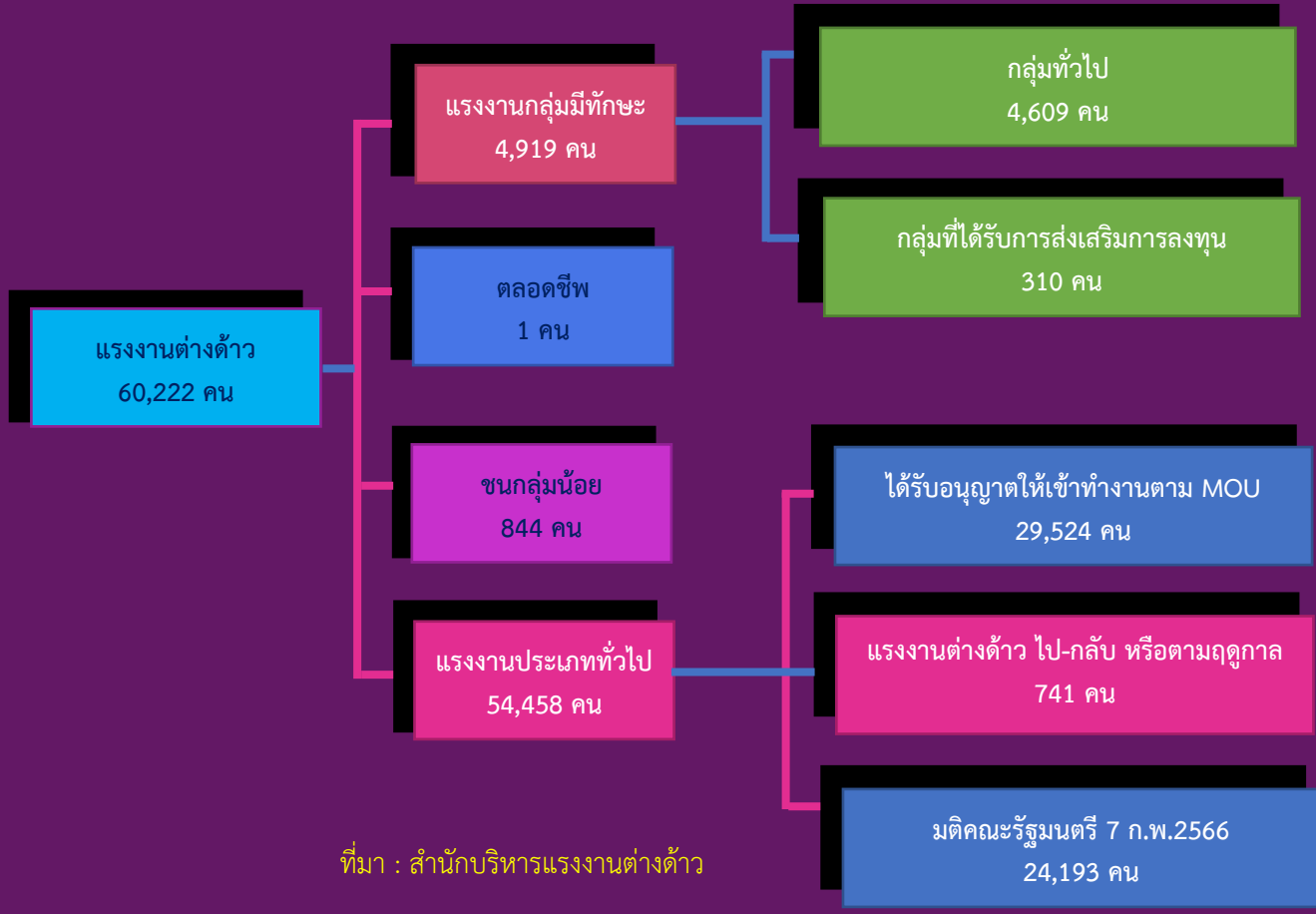


การทำงานของคนต่างด้าว

จากข้อมูลของสำนักบริหารแรงงานต่างด้าว กรมการจัดหางาน ณ เดือนธันวาคม ปี 2566 พบว่า ภาคตะวันออกเฉียงเหนือ มีจำนวนคนต่างด้าวที่ได้รับอนุญาตทำงานคงเหลือทั้งสิ้น 60,222 คน ลดลงจากช่วงเดียวกันของปีที่ผ่านมา ร้อยละ 14.34 ส่วนใหญ่เป็นแรงงานต่างด้าวประเภททั่วไป จำนวน 54,458 คน คิดเป็นร้อยละ 90.43 แรงงานต่างด้าวกลุ่มมีทักษะ จำนวน 4,919 คน คิดเป็นร้อยละ 8.17 ชนกลุ่มน้อย จำนวน 844 คน คิดเป็นร้อยละ 1.40

โดยทำงานอยู่ในจังหวัดนครราชสีมามากที่สุด จำนวน 22,652 คน รองลงมาได้แก่ จังหวัดขอนแก่น จำนวน 7,307 คน จังหวัดอุดรธานี จำนวน 3,479 คน จังหวัดอุบลราชธานี จำนวน 2,818 คน และจังหวัดเลย จำนวน 2,663 คน เป็นต้น

จำนวนแรงงานต่างด้าวที่ได้รับอนุญาตทำงานคงเหลือ ภาคตะวันออกเฉียงเหนือ ณ เดือนธันวาคม ปี 2566



ที่มา : สำนักบริหารแรงงานต่างด้าว



บทความที่น่าสนใจ

เศรษฐกิจดิจิทัล แรงงานดิจิทัล ข้อคิดต่อสิทธิประโยชน์ของแรงงาน

รศ.ดร.นฤมล ทับจุมพล คณะรัฐศาสตร์ จุฬาลงกรณ์มหาวิทยาลัย
 นรชิต จิรสิทธิ์ธรรม คณะเศรษฐศาสตร์ มหาวิทยาลัยขอนแก่น

โลกของเราก้าวเข้าสู่ยุคอุตสาหกรรม 4.0 ซึ่งการผลิตสินค้าและบริการต่างๆ ได้เชื่อมกับเทคโนโลยีดิจิทัล และเครือข่ายอินเทอร์เน็ต ความก้าวหน้าในการผลิตนำมาสู่การใช้ชีวิตที่เปลี่ยนแปลงไป

ทุกวันนี้ ผู้คนถูกรายล้อมด้วยสิ่งแวดล้อมดิจิทัล และมีความสัมพันธ์ทางสังคมและเศรษฐกิจจะหวางกันผ่านสื่อทางเทคโนโลยีไม่ว่าจะเป็นการใช้งานโซเชียลมีเดียเพื่อติดต่อสื่อสาร แสดงความคิดเห็นและแสดงอัตลักษณ์ การใช้แพลตฟอร์มออนไลน์สั่งซื้อสินค้า รวมไปถึงการใช้แอปพลิเคชันทำธุรกรรมทางการเงิน กล่าวได้ว่าเทคโนโลยีดิจิทัลได้เข้ามาพลิกโฉมกิจกรรมเดิมของมนุษย์ให้สามารถถูกกระทำ โดยลดทอนความจำเป็นกายภาพลง และดำเนินการได้รวดเร็วอย่างไร้พรมแดนมากขึ้น

ท่ามกลางความเปลี่ยนแปลงนี้ คำว่า “เศรษฐกิจดิจิทัล” ถูกพูดถึงและให้ความสำคัญในฐานะที่เชื่อกันว่าเป็นเศรษฐกิจรูปแบบใหม่ที่จะช่วยขับเคลื่อนประเทศให้เติบโตด้วยเทคโนโลยีดิจิทัล ที่ช่วยสร้างประสิทธิภาพและมูลค่าเพิ่มให้แก่ผู้ประกอบการ

นักทฤษฎีวิพากษ์แห่งมหาวิทยาลัยเวสต์มินสเตอร์ คริสเตียน ฟุคส์ (Christian Fuchs) ได้เขียนในหนังสือ “Digital Labour and Karl Marx” เพื่อทำความเข้าใจเศรษฐกิจดิจิทัล โดยให้นิยามนักทฤษฎีของแรงงานอธิบายว่า เศรษฐกิจดิจิทัล คือ พัฒนาการล่าสุดของพลังการผลิตของทุนนิยมที่มาพร้อมกับความสัมพันธ์ทางการผลิตที่รวบรวมพลังแรงงานไว้อย่างมหาศาลด้วยลักษณะเครือข่ายการแบ่งงานกันทำในระดับนานาชาติ เพื่อผลิตสินค้าด้านเทคโนโลยีสารสนเทศ (ICT) แรงงานแต่ละขั้นตอนของเครือข่ายตั้งแต่ต้นน้ำถึงปลายน้ำได้เผชิญกับรูปแบบการผลิตและความตึงเครียดในงานที่แตกต่างกันออกไป ดังนี้

- **ขั้นการผลิตเชิงวัตถุ** เป็นต้นน้ำที่ทำการสกัดแร่ธาตุต่าง ๆ จำเป็นต่อการผลิตวัสดุและอุปกรณ์ด้าน ICT เบื้องหลังการกิจกรรมถลุงแร่ (ซึ่งมักเกิดในประเทศแถบแอฟริกาด้วยเงินลงทุนจากบริษัทในประเทศพัฒนาแล้ว) มีการใช้แรงงานเยี่ยงทาสทำงานภายใต้สภาพแวดล้อมที่เลวร้าย เพราะต้องเผชิญกับอากาศ น้ำ และดินที่เป็นพิษจากการผลิตโดยที่ไม่ได้รับการป้องกันที่ดีพอ

- **ขั้นตอนพัฒนาซอฟต์แวร์** เป็นขั้นกลางน้ำประกอบด้วย แรงงานที่รับค่าจ้างสูงและต่ำ โดยวิศวกร ซอฟต์แวร์ นักพัฒนา นักวิเคราะห์ข้อมูล ผู้จัดการโครงการ ฯลฯ ในบริษัทเจ้าของนวัตกรรมได้รับค่าจ้างสูง ในขณะที่พนักงานบริษัทเหล่านี้จัดการกับต้นทุนแรงงานราคาแพงด้วยการจ้างเหมาช่วงการผลิตไปยังประเทศโลกที่สาม ที่มีการคุ้มครองแรงงานต่ำและการควบคุมทางสังคมสูง เพื่อให้สามารถจ้างแรงงานดิจิทัลได้ในราคาถูกและเรียกใช้งานนอกเวลาได้ตามต้องการ

• **ขั้นตอนของผู้ใช้** เป็นขั้นปลายน้ำ โดยมากผู้ใช้งานแพลตฟอร์มออนไลน์ และแอปพลิเคชันต่าง ๆ มักไม่รู้ตัวว่าตนเองกำลังเป็นผู้รับสาร/ใช้งาน และเป็นแรงงานสร้างเนื้อหา/ให้ข้อมูล ให้แก่ทุกที่เป็นเจ้าของแพลตฟอร์มและแอปพลิเคชันเพื่อให้นำข้อมูลเหล่านั้นไปทำกำไรต่อ นอกจากนี้ เทคโนโลยีดิจิทัลได้เปลี่ยนสินค้าอิเล็กทรอนิกส์จาก “passive object” เป็น “active object” ในรูปแบบสินค้าอัจฉริยะต่าง ๆ ซึ่งก็มีหน้าที่เก็บเกี่ยวข้อมูลผู้ใช้อย่างละเอียด เพื่อให้บริษัทนำไปใช้วางแผนการผลิตและการตลาดต่อไป

• **ขั้นตอนดูแลลูกค้าและระบบ** เป็นขั้นที่มีแรงงานทำหน้าที่บริการซ่อมบำรุงและให้ข้อมูลลูกค้า เช่น พนักงานคอลเซ็นเตอร์หรือพนักงานที่รับข้อมูลร้องเรียนลูกค้าฝึกฝนให้ทำตาม “ระเบียบการ” (protocol) ในการโต้ตอบ และให้ข้อมูลแก่ลูกค้าในเรื่องต่าง ๆ

แต่สิ่งที่เสริมเข้ามา คือ พวกเขาได้ทำหน้าที่เป็นแรงงานดูแลด้วย (care worker) เพราะต้องรองรับอารมณ์ลูกค้า และบางครั้งก็ต้องแสดงความห่วงใย รวมถึงการประเมินลูกค้าเพื่อช่วยแนะนำบริการที่ตรงกับความต้องการได้

ฟุคส์ มีข้อวิจารณ์ในแต่ละขั้นตอนของกระบวนการแรงงานไว้อีกมาก แต่คิดว่าเพียงเท่านี้ก็ น่าจะช่วยให้เห็นภาพว่า สิ่งแวดล้อมแบบเทคโนโลยีดิจิทัลที่เราอาศัยอยู่นั้น ต้องพึ่งพาพลังแรงงานทั่วโลกที่ประสบกับสภาพในการทำงานและภาวะตึงเครียดที่แตกต่างกันออกไป ดังนั้น คงถึงเวลาที่เราต้องพูดถึงสิทธิประโยชน์และคุณภาพชีวิตของแรงงานดิจิทัลด้วยมุมมองที่เห็นใจ และเข้าใจมากขึ้น อาทิ

1. แรงงานดิจิทัลไม่ได้หมายถึงเฉพาะแรงงานทักษะสูง แต่รวมถึงแรงงานที่อยู่ในขั้นโรงงาน (manufacturing) ที่จำเป็นต้องมีสภาพการทำงานที่เหมาะสม
2. กลุ่มแรงงานดิจิทัลที่ทักษะสูง และสามารถเรียกกรังค่าตอบแทนได้สูง บ่อยครั้งพบว่าทำงานหลายหน้าที่ในหลายตำแหน่งงาน (multiple jobs in multiple sites) ทำให้เกิดการ ทำงานหักโหมกินเวลาพักผ่อนและชีวิตส่วนตัว ซึ่งอาจส่งผลต่อคุณภาพชีวิต
3. กรณีการที่แรงงานเป็นผู้จ้างตนเอง หรือรับจ้างเหมาช่วงมาก็นำมาสู่ความท้าทายในการจัดสวัสดิการและสิทธิแรงงานอย่างเป็นมาตรฐาน

4. การทำงานจากที่ไหนก็ได้ (work from anywhere) ที่เอื้ออำนวยด้วยสภาพการจ้างงาน (แรงงานเป็นผู้จ้างตนเอง หรือรับจ้างเหมาช่วง หรือบรรษัทให้ความยืดหยุ่นในเวลาเข้างาน) และเทคโนโลยีควรถูกการตั้งคำถามเรื่องความปลอดภัยในการทำงาน เพราะไม่ใช่ทุกที่ที่จะสามารถทำงานทุกอย่างได้อย่างราบรื่นและปลอดภัย

5. ภาวะที่ความสัมพันธ์ทางสังคมแบบกายภาพ ถูกลดทอนลงในปัจจุบัน ย่อมทำทลายการรวมตัวกัน ต่อรองผลประโยชน์ของชนชั้นแรงงานที่อยู่ในเครือข่ายการผลิตดิจิทัล

การพัฒนาประเทศในทิศทางดิจิทัล เพื่อให้การเติบโตทางเศรษฐกิจและการผลิตสินค้ามูลค่าสูงเป็นสิ่งสำคัญ แต่สังคมก็ควรเรียนรู้บทบาทของแรงงานและหาทางจัดการความสัมพันธ์แรงงานให้เกิดความสมดุล ระหว่างการเติบโตทางเศรษฐกิจ (ผลตอบแทน) ความก้าวหน้าทางเทคโนโลยี และสิทธิของแรงงาน

ความก้าวหน้าทางเทคโนโลยีไม่ใช่สภาพที่เกิดขึ้นโดยธรรมชาติ หากแต่เป็นผู้คนในสังคมต้องมีส่วนในการตัดสินใจใช้เพื่อให้เกิดแนวทางที่ยั่งยืนและสานประโยชน์อย่างเห็นใจผู้ใช้แรงงานได้

* บทความนี้เป็นส่วนหนึ่งของการวิจัยในแผนงานอาเซียนในกระแสแห่งความพลิกผัน สถาบันเอเชียศึกษา จุฬาลงกรณ์มหาวิทยาลัย สนับสนุน โดย สำนักงานการวิจัยแห่งชาติ (วช.)

ที่มา : กรุงเทพธุรกิจออนไลน์



ที่ปรึกษา

นางธนพร สุวรรณโณ

ผู้อำนวยการกองบริหารข้อมูลตลาดแรงงาน

คณะผู้จัดทำ

นางดรณี ไชยเดช

หัวหน้าศูนย์บริหารข้อมูลตลาดแรงงานภาคตะวันออกเฉียงเหนือ

นายอำมฤต	แสนเมือง	นักวิชาการแรงงานชำนาญการ
นางสาว่องพรรณ	हनุนัด	นักวิชาการแรงงานชำนาญการ
นางวรรณมน	เค้าสิม	เจ้าพนักงานแรงงานชำนาญงาน
นางณัฐธินินษา	ภูสรัญญ์ริช	นักวิชาการแรงงาน
นางสาวสุพิชชา	บุญศรี	นักสถิติ
นายอภิชาติ	นาหนองตุม	นักวิชาการแรงงาน (ด้านการวิจัย)
นางสาวกาญจนา	อุดมพร	นักวิชาการแรงงาน
นายสลัด	สุจันทร์	พนักงานขับรถยนต์



ศูนย์บริหารข้อมูลตลาดแรงงานภาคตะวันออกเฉียงเหนือ

ศาลากลางจังหวัด (หลังเก่า) ชั้น 3 ถนนศูนย์ราชการ ตำบลในเมือง

อำเภอเมือง จังหวัดขอนแก่น 40000

โทรศัพท์ : 0-4323-9016, 0-4323-4752

โทรสาร : 0-4323-9016

เว็บไซต์ : www.doe.go.th/lmi-ne, E-mail : lm_kkn@doe.go.th