

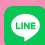

วารสาร




สถานการณ์ตลาดแรงงานภาคตะวันออก
(มกราคม - ธันวาคม)

25
66

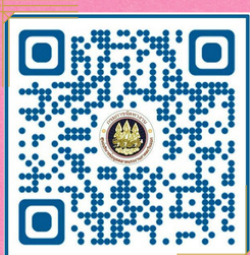


  @eastern.lmi

  ศูนย์บริหารข้อมูลตลาดแรงงานภาคตะวันออก

 0-3869-4029  www.doe.go.th/lmi-east

 lm_ryg@doe.go.th



ศูนย์บริหารข้อมูลตลาดแรงงานภาคตะวันออก
ศาลากลางจังหวัดระยอง ชั้น 2 ศูนย์ราชการจังหวัดระยอง
ถนนสุขุมวิท ตำบลเนินพระ อำเภอเมืองระยอง จังหวัดระยอง 21150



25

66

—

(มกราคม - ธันวาคม)

บรรณารักษ์การ

วารสาร สถานการณ์ตลาดแรงงานภาคตะวันออก ปี 2566 (มกราคม-ธันวาคม) มีประชากรอายุ 15 ปีขึ้นไป จำนวน 5,403,211 คน ผู้มีงานทำ จำนวน 3,877,048 คน ผู้ว่างงาน จำนวน 28,433 คน ผู้ที่รอฤดูกาล จำนวน 5,992 คน เปรียบเทียบกับช่วงเดียวกันของปีก่อน ผู้มีงานทำเพิ่มขึ้น จำนวน 163,987 คน ผู้ว่างงานลดลง จำนวน 7,584 คน

ความต้องการแรงงาน จำนวน 107,124 อัตรา ผู้สมัครงาน จำนวน 37,625 คน และการบรรจุงาน จำนวน 26,288 คน

การเดินทางไปทำงานต่างประเทศ จำนวน 2,810 คน เปรียบเทียบกับช่วงเดียวกันของปีก่อนเพิ่มขึ้น จำนวน 655 คน Re-Entry จำนวน 1,075 คน เปรียบเทียบกับช่วงเดียวกันของปีก่อนเพิ่มขึ้น จำนวน 327 คน

การทำงานของคนต่างด้าว มีจำนวนคนต่างด้าว คงเหลือ ณ เดือนธันวาคม 2566 จำนวน 384,435 คน เป็นคนต่างด้าวมาตรา 59 จำนวน 138,405 คน (จำแนกเป็นประเภททั่วไป จำนวน 13,648 คน ร้อยละ 3.55 และประเภทนำเข้าตาม MOU จำนวน 124,757 คน ร้อยละ 32.45) มาตรา 62 ส่งเสริมการลงทุน จำนวน 4,867 คน ร้อยละ 1.27 มาตรา 63/1 ชนกลุ่มน้อย จำนวน 2,412 คน ร้อยละ 0.63 มาตรา 63/2 มติ ครม. 7 กุมภาพันธ์ 2566 จำนวน 205,140 คน ร้อยละ 53.36 และมาตรา 64 คนต่างด้าวทำงานไป-กลับ หรือตามฤดูกาล จำนวน 33,611 คน ร้อยละ 8.74

สารบัญ



หน้า

ก

1

6

10

11

12

บทบรรณาธิการ

สารบัญ

บทสรุปผู้บริหาร

ภาวะการทำงานของประชากร

ภาวะความต้องการแรงงาน

การเดินทางไปทำงานต่างประเทศ

การทำงานของคนต่างด้าว

บทความที่น่าสนใจ : 6 มุมมองการทำงานของ “มนุษย์เปิด”

สารบัญตาราง

ตารางที่ 1 ประชากร จำแนกตามสถานภาพแรงงานและกำลังแรงงาน

1

ตารางที่ 2 จำนวนผู้มีงานทำ จำแนกตามประเภทอาชีพ

2

ตารางที่ 3 จำนวนผู้มีงานทำ จำแนกตามประเภทอุตสาหกรรม

2

ตารางที่ 4 จำนวนผู้มีงานทำ จำแนกตามสถานภาพการทำงาน

3

ตารางที่ 5 จำนวนผู้มีงานทำ จำแนกตามชั่วโมงการทำงานต่อสัปดาห์

4

ตารางที่ 6 จำนวนผู้มีงานทำ จำแนกตามระดับการศึกษา

4



บทสรุปผู้บริหาร

ภาวะการทำงานของประชากร



ที่มา : การสำรวจภาวะการทำงานของประชากร สำนักงานสถิติแห่งชาติ

ความต้องการแรงงาน

107,124
อัตรา

ความต้องการแรงงาน



ชาย
21,323 อัตรา



หญิง
4,828 อัตรา



ไม่ระบุ
80,973 อัตรา

37,625
คน

ผู้สมัครงาน



ชาย
16,173 คน



หญิง
21,452 คน

26,288
คน

การบรรจุกงาน



ชาย
11,776 คน



หญิง
14,512 คน



ความต้องการแรงงาน 3 อันดับแรก
จำแนกตามประเภทอาชีพ

คนงานด้านการผลิต 24,858 อัตรา

ผู้ปฏิบัติงานด้านการประกอบ 16,485 อัตรา

ช่างเทคนิคด้านวิศวกรรมเครื่องกล 6,646 อัตรา



ผู้สมัครงาน 3 อันดับแรก
จำแนกตามประเภทอาชีพ

คนงานด้านการผลิต 17,700 คน

เสมียนทั่วไป 2,590 คน

ผู้ตรวจสอบด้านสิ่งแวดล้อม
การทำงาน สุขภาพ 1,621 คน



การบรรจุกงาน 3 อันดับแรก
จำแนกตามประเภทอาชีพ

คนงานด้านการผลิต 15,304 คน

เสมียนคลังสินค้า 1,108 คน

เสมียนทั่วไป 831 คน

หมายเหตุ: ข้อมูลความต้องการแรงงานมี 3 แหล่งที่มา คือ 1. การแจ้งความต้องการแรงงานผ่านกรมการจัดหางาน 2. การแจ้งความต้องการแรงงานผ่านบริษัทจัดหางานเอกชน (12 บริษัท) 3. แจ้งความต้องการแรงงานผ่านสำนักงานคณะกรรมการข้าราชการพลเรือน สำหรับข้อมูลผู้สมัครงานและการบรรจุกงาน เป็นข้อมูลของกรมการจัดหางานเท่านั้น

การเดินทางไปทำงานต่างประเทศ



จำนวนคนเดินทางไปทำงานต่างประเทศ จำแนกตามวิธีการเดินทาง



จำนวนคนเดินทางไปทำงานต่างประเทศ จำแนกตามรายจังหวัด



ที่มา : กองบริหารแรงงานไทยไปต่างประเทศ

การทำงานของคนต่างด้าว

จำนวนคนต่างด้าว จำแนกตามประเภทการอนุญาตให้ทำงาน ณ เดือนธันวาคม 2566 จำนวน 384,435 คน



จำนวนคนต่างด้าว จำแนกตามรายจังหวัด



ที่มา : สำนักบริหารแรงงานต่างด้าว ข้อมูล ณ เดือนธันวาคม 2566

ภาวะการทำงานของประชากร



สำนักงานสถิติแห่งชาติระบุผลการสำรวจ ภาวะการมีงานทำของประชากรภาคตะวันออก ปี 2566 (มกราคม-ธันวาคม) พบว่า มีประชากรวัยทำงาน (อายุ 15 ปีขึ้นไป) จำนวน 5,403,211 คน เป็นผู้อยู่ในกำลังแรงงาน จำนวน 3,911,472 คน ประกอบด้วย ผู้มีงานทำ จำนวน 3,877,048 คน (ร้อยละ 99.12) และผู้ว่างงาน จำนวน 28,433 คน (ร้อยละ 0.73) และผู้ที่รอฤดูกาล จำนวน 5,992 คน (ร้อยละ 0.15) ผู้ไม่อยู่ในกำลังแรงงาน จำนวน 1,491,738 คน ประกอบด้วยทำงานบ้าน จำนวน 484,496 คน (ร้อยละ 32.48) นักเรียน/นักศึกษา จำนวน 330,491 คน (ร้อยละ 22.15) ยังเด็ก/ชรา/ป่วย/พิการ จำนวน 499,785 คน (ร้อยละ 33.50) และอื่น ๆ จำนวน 176,965 คน (ร้อยละ 11.86)

เมื่อเปรียบเทียบกับช่วงเดียวกันของปีก่อน พบว่า มีประชากร**เพิ่มขึ้น** จำนวน 130,133 คน (ร้อยละ 2.05) ผู้มีงานทำ**เพิ่มขึ้น** จำนวน 163,987 คน (ร้อยละ 4.42) และผู้ว่างงาน**ลดลง** จำนวน 7,584 คน (ร้อยละ 21.06)

ตารางที่ 1 ประชากร จำแนกตามสถานภาพแรงงานและกำลังแรงงาน

สถานภาพแรงงาน	ปี		การเปลี่ยนแปลง (ร้อยละ)
	2565 (คน)	2566 (คน)	
ประชากรรวม	6,362,677	6,492,810	2.05
ผู้มีอายุต่ำกว่า 15 ปี	1,076,844	1,089,599	1.18
ผู้มีอายุ 15 ปีขึ้นไป	5,285,832	5,403,211	2.22
1. ผู้อยู่ในกำลังแรงงาน	3,754,125	3,911,473	4.19
1.1 ผู้มีงานทำ	3,713,061	3,877,048	4.42
1.2 ผู้ว่างงาน	36,017	28,433	-21.06
1.3 ผู้ที่รอฤดูกาล	5,047	5,992	18.73
2. ผู้ไม่อยู่ในกำลังแรงงาน	1,531,707	1,491,738	-2.61
2.1 ทำงานบ้าน	488,705	484,496	-0.86
2.2 เรียนหนังสือ	346,221	330,491	-4.54
2.3 ยังเด็ก/ชรา/ป่วย/พิการ	487,188	499,785	2.59
2.4 อื่น ๆ	209,593	176,965	-15.57

ที่มา : การสำรวจภาวะการทำงานของประชากร สำนักงานสถิติแห่งชาติ



ผู้มีงานทำ จำแนกตามอาชีพ

ผู้มีงานทำในอาชีพพนักงานบริการและผู้จำหน่ายสินค้ามีจำนวนมากที่สุด จำนวน 910,339 คน (ร้อยละ 23.48) รองลงมาอาชีพผู้ควบคุมเครื่องจักรโรงงานและเครื่องจักร จำนวน 782,679 คน (ร้อยละ 20.19) และอาชีพผู้ปฏิบัติงานที่มีฝีมือด้านการเกษตร ป่าไม้ และการประมง จำนวน 627,400 คน (ร้อยละ 16.18) เมื่อเปรียบเทียบกับปี 2565 อาชีพพนักงานบริการและผู้จำหน่ายสินค้ามีอัตราเพิ่มขึ้นมากที่สุด รองลงมาอาชีพผู้ประกอบการอาชีพงานพื้นฐาน และอาชีพผู้ควบคุมเครื่องจักรโรงงานและเครื่องจักร

ตารางที่ 2 จำนวนผู้มีงานทำ จำแนกตามประเภทอาชีพ

ประเภทอาชีพ	ปี		การเปลี่ยนแปลง (ร้อยละ)
	2565 (คน)	2566 (คน)	
ผู้จัดการ ข้าราชการอาวุโสและผู้บัญญัติกฎหมาย	107,139	103,269	-3.61
ผู้ประกอบการวิชาชีพด้านต่าง ๆ	172,125	171,389	-0.43
เจ้าหน้าที่เทคนิคและผู้ประกอบการวิชาชีพที่เกี่ยวข้อง	204,769	187,882	-8.25
เสมียน	171,016	173,040	1.18
พนักงานบริการและผู้จำหน่ายสินค้า	797,304	910,339	14.18
ผู้ปฏิบัติงานที่มีฝีมือในด้านการเกษตร ป่าไม้ และการประมง	672,312	627,400	-6.68
ช่างฝีมือและผู้ปฏิบัติงานที่เกี่ยวข้อง	468,793	473,207	0.94
ผู้ควบคุมเครื่องจักรโรงงานและเครื่องจักร	723,723	782,679	8.15
ผู้ประกอบการอาชีพงานพื้นฐาน	391,073	442,722	13.21
ทหาร	2,371	-	-
คนงานซึ่งมิได้จำแนกไว้ในหมวดอื่น	2,436	5,121	110.24
รวม	3,713,061	3,877,048	4.42

ผู้มีงานทำ จำแนกตามประเภทอุตสาหกรรม

ผู้มีงานทำ จำนวน 3,877,048 คน ทำงานในภาคการบริการและการค้ามากที่สุด จำนวน 1,774,431 คน (ร้อยละ 45.77) รองลงมาภาคการผลิต จำนวน 1,372,727 คน (ร้อยละ 35.41) และภาคการเกษตร จำนวน 729,891 คน (ร้อยละ 18.83) เมื่อเปรียบเทียบกับช่วงเดียวกันของปีก่อน พบว่า ผู้มีงานทำภาคบริการและการค้าเพิ่มขึ้น ร้อยละ 8.69 รองลงมาภาคการผลิต ร้อยละ 5.59 ส่วนภาคการเกษตรลดลง ร้อยละ 6.49

ตารางที่ 3 จำนวนผู้มีงานทำ จำแนกตามประเภทอุตสาหกรรม

ประเภทอุตสาหกรรม	ปี		การเปลี่ยนแปลง (ร้อยละ)
	2565 (คน)	2566 (คน)	
ภาคเกษตร	780,542	729,891	-6.49
ภาคการผลิต	1,300,030	1,372,727	5.59
ภาคบริการและการค้า	1,632,489	1,774,431	8.69
รวม	3,713,061	3,877,048	4.42

ผู้มีงานทำ จำแนกสถานภาพการทำงาน

ผู้มีงานทำ สถานภาพการทำงานเป็นลูกจ้างเอกชน มีจำนวนมากที่สุด จำนวน 1,999,077 คน (ร้อยละ 51.56) รองลงมาสถานภาพทำงานประกอบธุรกิจส่วนตัวโดยไม่มีลูกจ้าง จำนวน 1,050,714 คน (ร้อยละ 27.10) และสถานภาพช่วยธุรกิจครัวเรือนโดยไม่ได้รับค่าจ้าง จำนวน 436,920 คน (ร้อยละ 11.27)

เมื่อเปรียบเทียบกับช่วงเดียวกันของปีก่อน พบว่าผู้มีงานทำ สถานภาพการรวมกลุ่มมีอัตราเพิ่มขึ้นมากที่สุด รองลงมาสถานภาพลูกจ้างเอกชน และสถานภาพประกอบธุรกิจส่วนตัวโดยไม่มีลูกจ้าง ส่วนผู้มีงานทำ สถานภาพนายจ้าง และสถานภาพลูกจ้างรัฐบาลมีอัตราลดลง

ตารางที่ 4 จำนวนผู้มีงานทำ จำแนกตามสถานภาพการทำงาน

สถานภาพ	ปี		การเปลี่ยนแปลง (ร้อยละ)
	2565 (คน)	2566 (คน)	
นายจ้าง	119,311	108,058	-9.43
ลูกจ้างรัฐบาล	289,468	281,964	-2.59
ลูกจ้างเอกชน	1,869,157	1,999,077	6.95
ประกอบธุรกิจส่วนตัวโดยไม่มีลูกจ้าง	1,007,814	1,050,714	4.26
ช่วยธุรกิจครัวเรือนโดยไม่ได้รับค่าจ้าง	427,108	436,920	2.30
การรวมกลุ่ม	203	316	55.42
รวม	3,713,061	3,877,048	4.42

ผู้มีงานทำ จำแนกตามชั่วโมงการทำงานต่อสัปดาห์

ผู้มีงานทำ ทำงานระหว่าง 40-49 ชั่วโมงต่อสัปดาห์มากที่สุด จำนวน 2,150,935 คน (ร้อยละ 55.48) รองลงมาทำงาน 50 ชั่วโมงขึ้นไป จำนวน 980,086 คน (ร้อยละ 25.28) และผู้มีงานทำ ทำงานระหว่าง 35-39 ชั่วโมงต่อสัปดาห์ จำนวน 350,706 คน (ร้อยละ 9.05)

เมื่อเปรียบเทียบกับช่วงเดียวกันของปีก่อน พบว่าผู้มีงานทำที่ทำงาน 50 ชั่วโมงขึ้นไป มีอัตราการเพิ่มขึ้นมากที่สุด รองลงมาผู้มีงานทำที่มีชั่วโมงการทำงานต่อสัปดาห์น้อยกว่า 1 ชั่วโมง และผู้มีงานทำที่ทำงาน 30-34 ชั่วโมงต่อสัปดาห์ ส่วนผู้มีงานทำที่ทำงาน 1 ชั่วโมง ถึง 19 ชั่วโมงต่อสัปดาห์ และทำงาน 35 ชั่วโมงถึง 39 ชั่วโมงต่อสัปดาห์ มีอัตราลดลง



ตารางที่ 5 จำนวนผู้มีงานทำ จำแนกตามชั่วโมงการทำงานต่อสัปดาห์

ชั่วโมงการทำงาน	ปี		การเปลี่ยนแปลง (ร้อยละ)
	2565 (คน)	2566 (คน)	
น้อยกว่า 1 ชั่วโมง	17,436	18,860	8.17
1-9 ชั่วโมง	10,905	5,108	-53.16
10-19 ชั่วโมง	45,490	39,646	-12.85
20-29 ชั่วโมง	156,556	160,349	2.42
30-34 ชั่วโมง	161,252	171,360	6.27
35-39 ชั่วโมง	374,976	350,706	-6.47
40-49 ชั่วโมง	2,064,052	2,150,935	4.21
50 ชั่วโมง	879,165	980,086	11.48
รวม	3,713,061	3,877,048	4.42

ผู้มีงานทำ จำแนกตามระดับการศึกษา



ผู้มีงานทำส่วนใหญ่จบการศึกษาระดับอุดมศึกษามากที่สุด จำนวน 927,674 คน (ร้อยละ 23.93) รองลงมา ระดับมัธยมศึกษาตอนปลาย จำนวน 888,807 คน (ร้อยละ 22.92) และระดับมัธยมศึกษาตอนต้น จำนวน 794,805 คน (ร้อยละ 20.50) เมื่อเปรียบเทียบกับช่วงเดียวกันของปีก่อน พบว่า ผู้มีงานทำระดับการศึกษาประถมศึกษา มีอัตราเพิ่มขึ้นมากที่สุด รองลงมา ระดับมัธยมศึกษาตอนปลาย และระดับมัธยมศึกษาตอนต้น

ตารางที่ 6 จำนวนผู้มีงานทำ จำแนกตามระดับการศึกษา

ระดับการศึกษา	ปี		การเปลี่ยนแปลง (ร้อยละ)
	2565 (คน)	2566 (คน)	
ไม่มีการศึกษา	68,756	83,879	21.99
ต่ำกว่าประถมศึกษา	373,944	359,641	-3.83
ประถมศึกษา	640,214	699,618	9.28
มัธยมศึกษาตอนต้น	773,001	794,805	2.82
มัธยมศึกษาตอนปลาย	834,059	888,807	6.56
อุดมศึกษา	948,183	927,674	-2.16
อื่น ๆ	7,493	4,457	-40.52
ไม่ทราบ	67,412	118,168	75.29
รวม	3,713,061	3,877,048	4.42

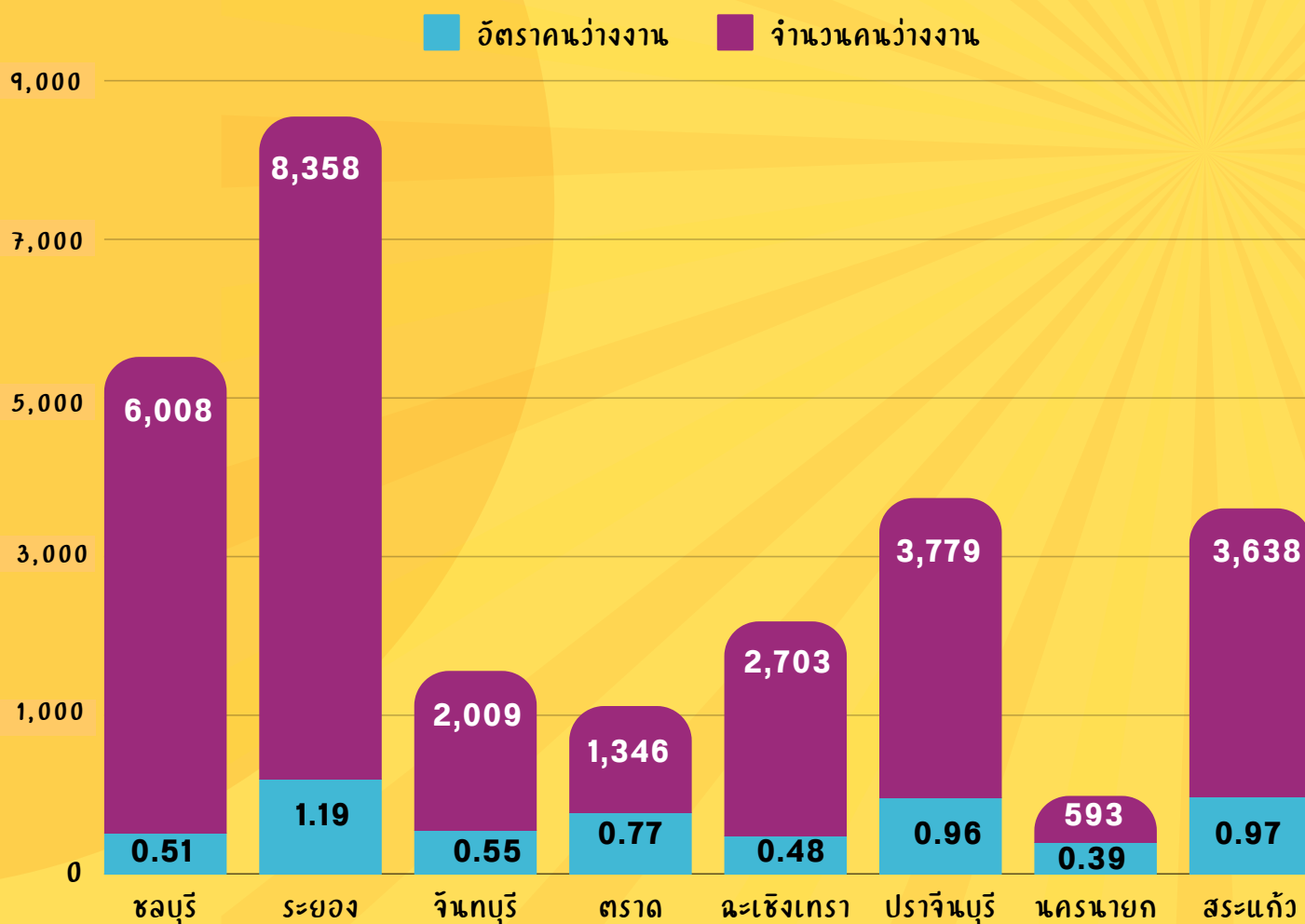
การว่างงานและอัตราการว่างงาน

ภาคตะวันออก ปี 2566 มีจำนวนผู้ว่างงานประมาณ 28,433 คน ลดลงจาก ปี 2565 (36,018 คน) จำนวน 7,585 คน ร้อยละ 21.06 จังหวัดระยองมีอัตราการว่างงานมากที่สุด ร้อยละ 1.19 รองลงมา จังหวัดสระแก้ว ร้อยละ 0.97 และจังหวัดปราจีนบุรี ร้อยละ 0.96 ส่วนจังหวัดนครนายก มีอัตราการว่างงานน้อยที่สุด ร้อยละ 0.39



แผนภูมิที่ 1 แสดงจำนวนผู้ว่างงานและอัตราการว่างงานของภาคตะวันออก จำแนกตามรายจังหวัด

หน่วย : คน

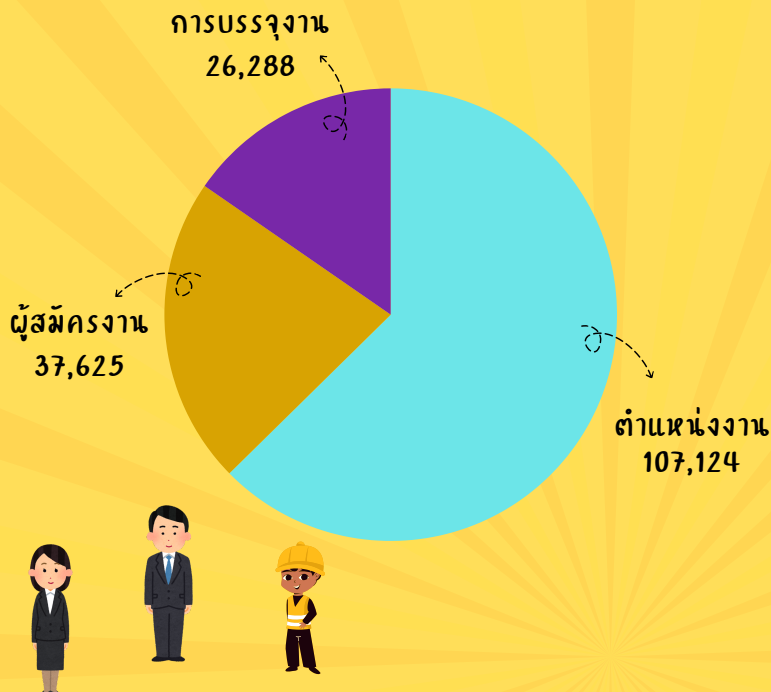


ภาวะความต้องการแรงงาน

ความต้องการแรงงาน ผู้สมัครงาน และการบรรจุงาน

การให้บริการจัดหางานของสำนักงานจัดหางานจังหวัด 8 จังหวัด ภาคตะวันออก ปี 2566 พบว่า

- * นายจ้าง/สถานประกอบการแจ้งความต้องการแรงงาน (ตำแหน่งงานว่าง) จำนวน 107,124 อัตรา ผ่านกรมการจัดหางาน จำนวน 93,449 อัตรา ผ่านคณะกรรมการข้าราชการพลเรือน จำนวน 1 อัตรา และแจ้งผ่านบริษัทจัดหางานเอกชน 12 บริษัท จำนวน 13,674 อัตรา จำแนกเป็น เพศชาย จำนวน 21,323 อัตรา เพศหญิง จำนวน 4,828 อัตรา และไม่ระบุเพศ จำนวน 80,973 อัตรา
- * ผู้สมัครงาน/คนหางานมารับบริการ ณ สำนักงานจัดหางานจังหวัด จำนวน 37,625 คน จำแนกเป็น เพศชาย 16,173 คน เพศหญิง 21,452 คน
- * ผลการบรรจุงาน จำนวน 26,288 คน จำแนกเป็น เพศชาย 11,776 คน เพศหญิง 14,512 คน



ความต้องการแรงงาน

ความต้องการแรงงาน 10 อันดับแรก จำแนกตามอุตสาหกรรม

โรงแรม รีสอร์ท และห้องชุด 4,018 อัตรา

การบริหารงานทั่วไปเกี่ยวกับเศรษฐกิจ พาณิชยกรรมและแรงงาน 3,670 อัตรา

การผลิตชิ้นส่วนและอุปกรณ์เสริมอื่น ๆ สำหรับยานยนต์ 3,136 อัตรา

การก่อสร้างอาคารที่ไม่ใช่ที่พักอาศัย 3,007 อัตรา

การผลิตบรรจุภัณฑ์พลาสติก 1,698 อัตรา

กิจกรรมการจัดหาทรัพยากรมนุษย์ 1,448 อัตรา

การผลิตเคเบิลใยนำแสง 1,423 อัตรา

ดีสเคิร์ท/ซูเปอร์เซินเตอร์/ไฮเปอร์มาร์เก็ต 1,259 อัตรา

การผลิตผลิตภัณฑ์พลาสติกอื่น ๆ 1,113 อัตรา

ร้านขายปลีกวัสดุก่อสร้างหลายชนิด

รวมถึงวัสดุอุปกรณ์และเครื่องมือชนิดนำไปใช้ทำงานได้ด้วยตัวเอง 1,091 อัตรา

ความต้องการแรงงาน จำแนกตามอุตสาหกรรมอันดับแรก คือ

- โรงแรม รีสอร์ท และห้องชุด 4,018 อัตรา (ร้อยละ 3.75)
 - การบริหารงานทั่วไปเกี่ยวกับเศรษฐกิจ พาณิชยกรรมและแรงงาน 3,670 อัตรา (ร้อยละ 3.43) และ
 - การผลิตชิ้นส่วนและอุปกรณ์เสริมอื่น ๆ สำหรับยานยนต์ 3,136 อัตรา (ร้อยละ 2.93)
- จากความต้องการแรงงานทั้งหมด

ความต้องการแรงงาน 10 อันดับแรก จำแนกตามอาชีพ

01

คนงานด้านการผลิต
24,858 อัตรา

02

ผู้ปฏิบัติงาน
ด้านการประกอบ
16,486 อัตรา

03

ช่างเทคนิค
ด้านวิศวกรรมเครื่องกล
6,646 อัตรา

04

ช่างเชื่อมและ
ช่างตัดโลหะด้วยเปลวไฟ
2,871 อัตรา

05

เสมียนคลังสินค้า
2,829 อัตรา

06

ช่างเทคนิคด้านเคมีและ
วิทยาศาสตร์กายภาพ
2,579 อัตรา

07

พนักงานขาย
ในศูนย์บริการลูกค้า
2,541 อัตรา

08

คนงานก่อสร้างอาคาร
สิ่งปลูกสร้าง
2,218 อัตรา

09

พนักงานรักษา
ความปลอดภัย
2,149 อัตรา

10

ช่างประปาและวางท่อ
2,019 อัตรา

ความต้องการแรงงานจำแนกตามอาชีพอันดับแรก คือ อาชีพคนงานด้านการผลิต 24,858 อัตรา (ร้อยละ 23.20) รองลงมาอาชีพผู้ปฏิบัติงานด้านการประกอบ 16,486 อัตรา (ร้อยละ 15.39) และอาชีพช่างเทคนิคด้านวิศวกรรมเครื่องกล 6,646 อัตรา (ร้อยละ 6.20) จากจำนวนความต้องการแรงงานทั้งหมด

ความต้องการแรงงาน จำแนกตามรายจังหวัด

ชลบุรี 33,663 อัตรา

ระยอง 34,689 อัตรา

จันทบุรี 2,763 อัตรา

ตราด 1,928 อัตรา

ฉะเชิงเทรา 19,599 อัตรา

ปราจีนบุรี 4,558 อัตรา

นครนายก 7,695 อัตรา

สระแก้ว 2,229 อัตรา

ความต้องการแรงงานจำแนกตามรายจังหวัดอันดับแรก คือ จังหวัดระยอง 34,689 อัตรา (ร้อยละ 32.38) รองลงมาจังหวัดชลบุรี 33,663 อัตรา (ร้อยละ 31.42) และจังหวัดฉะเชิงเทรา 19,599 อัตรา (ร้อยละ 18.30) จากความต้องการแรงงานทั้งหมด

ผู้สมัครงาน

ผู้สมัครงาน จำแนกตามระดับการศึกษา

ประถมศึกษาและต่ำกว่า 4,788 คน

ปวส. 4,292 คน

มัธยมศึกษา 19,706 คน

อนุปริญญา 108 คน

ปวช. 2,405 คน

ปริญญาตรีขึ้นไป 6,326 คน

ผู้สมัครงาน จำแนกเป็นผู้จบการศึกษา ระดับมัธยมศึกษามากที่สุด 19,706 คน (ร้อยละ 52.37) รองลงมาาระดับปริญญาตรีขึ้นไป 6,326 คน (ร้อยละ 16.81) และระดับประถมศึกษาและต่ำกว่า 4,788 คน (ร้อยละ 12.73)

ผู้สมัครงาน 10 อันดับแรก จำแนกตามอาชีพ

- 1. คนงานด้านการผลิต 17,700 คน
- 2. เสมียนทั่วไป 2,590 คน
- 3. ผู้ตรวจสอบด้านสิ่งแวดล้อม การทำงาน สุขภาพ 1,621 คน
- 4. เสมียนคลังสินค้า 1,457 คน
- 5. ตัวแทนการให้บริการทางธุรกิจ 1,179 คน
- 6. พนักงานช่วยขายในร้านค้า 916 คน
- 7. เสมียนด้านการผลิต 905 คน
- 8. ผู้ประกอบวิชาชีพที่เกี่ยวข้องช่องทางด้านบัญชี 580 คน
- 9. พนักงานดูแลงานบ้าน/แม่บ้าน 551 คน
- 10. ผู้ให้บริการด้านการป้องกันภัย 471 คน

ผู้สมัครงาน จำแนกตามอาชีพอันดับแรก คือ อาชีพคนงานด้านการผลิต 17,700 คน (ร้อยละ 47.04) รองลงมา อาชีพเสมียนทั่วไป 2,590 คน (ร้อยละ 6.88) และอาชีพผู้ตรวจสอบด้านสิ่งแวดล้อม การทำงาน สุขภาพ 1,621 คน (ร้อยละ 4.31) จากจำนวนผู้สมัครงานทั้งหมด

ผู้สมัครงาน 10 อันดับแรก จำแนกตามรายจังหวัด



ผู้สมัครงาน จำแนกตามรายจังหวัด อันดับแรก คือ จังหวัดชลบุรี 13,348 คน (ร้อยละ 35.48) รองลงมา จังหวัดระยอง 7,084 คน (ร้อยละ 18.83) และจังหวัดนครนายก 5,602 คน (ร้อยละ 14.89)

การสรรงาน

การสรรงาน จำแนกตามระดับการศึกษา



การสรรงาน จำแนกเป็นผู้จบการศึกษาระดับมัธยมศึกษามากที่สุด 15,652 คน (ร้อยละ 59.54) รองลงมา ระดับประถมศึกษาและต่ำกว่า 3,940 คน (ร้อยละ 14.99) และระดับปริญญาตรีขึ้นไป 2,672 คน (ร้อยละ 10.16)



หมายเหตุ : ข้อมูลความต้องการแรงงานมี 3 แหล่งที่มา คือ 1.การแจ้งความต้องการแรงงานผ่านกรมการจัดหางาน 2.การแจ้งความต้องการแรงงานผ่านบริษัทจัดหางานเอกชน (12 บริษัท) 3.แจ้งความต้องการแรงงานผ่านสำนักงานคณะกรรมการข้าราชการพลเรือน สำหรับข้อมูลผู้สมัครงานและสรรงาน เป็นข้อมูลของกรมการจัดหางานเท่านั้น

การบรรจุนงาน 10 อันดับแรก จำแนกตามอุตสาหกรรม

การบรรจุนงาน จำแนกตามอุตสาหกรรมอันดับแรก คือ การผลิตผลิตภัณฑ์อาหาร 3,598 อัตรา (ร้อยละ 13.69) รองลงมาการผลิตผลิตภัณฑ์คอมพิวเตอร์ อิเล็กทรอนิกส์ และอุปกรณ์ทางทัศนศาสตร์ 2,419 อัตรา (ร้อยละ 9.20) และการผลิตผลิตภัณฑ์ยางและพลาสติก 2,212 อัตรา (ร้อยละ 8.41) จากการบรรจุนงานทั้งหมด

การผลิตผลิตภัณฑ์อาหาร 3,598 อัตรา

การผลิตผลิตภัณฑ์คอมพิวเตอร์ อิเล็กทรอนิกส์ และอุปกรณ์ทางทัศนศาสตร์ 2,419 อัตรา

การผลิตผลิตภัณฑ์ยางและพลาสติก 2,212 อัตรา

การบริหารราชการและการป้องกันประเทศ รวมถึงการประกันสังคมภาคบังคับ 1,653 อัตรา

การผลิตสิ่งทอ 1,605 อัตรา

การขายปลีก ยกเว้น ยานยนต์และจักรยานยนต์ 1,458 อัตรา

การขายส่ง ยกเว้น ยานยนต์และจักรยานยนต์ 968 อัตรา

การผลิตยานยนต์ รถพ่วงและรถกึ่งพ่วง 951 อัตรา

การผลิตเคมีภัณฑ์ และผลิตภัณฑ์เคมี 897 อัตรา

การผลิตอุปกรณ์ไฟฟ้า 795 อัตรา

การบรรจุนงาน 10 อันดับแรก จำแนกตามอาชีพ

01 **คนงานด้านการผลิต**
15,304 คน

02 **เสมียนคลังสินค้า**
1,108 คน

03 **เสมียนทั่วไป**
831 คน

04 **ผู้ตรวจสอบด้านสิ่งแวดล้อม การทำงาน สุขภาพ**
746 คน

05 **ตัวแทนการให้บริการทางธุรกิจ**
643 คน

06 **พนักงานช่วยขายในร้านค้า**
627 คน

07 **ผู้ให้บริการด้านการป้องกันภัย**
596 คน

08 **พนักงานดูแลงานบ้าน/แม่บ้าน**
477 คน

09 **ช่างเทคนิคด้านวิศวกรรมเครื่องกล**
398 คน

10 **ตัวแทนขายด้านการค้า**
327 คน

การบรรจุนงาน จำแนกตามอาชีพอันดับแรก คือ อาชีพคนงานด้านการผลิต 15,304 คน (ร้อยละ 58.22) รองลงมาเสมียนคลังสินค้า 1,108 คน (ร้อยละ 4.21) และเสมียนทั่วไป 831 คน (ร้อยละ 3.16) จากจำนวนการบรรจุนงานทั้งหมด

การบรรจุนงาน จำแนกตามรายจังหวัด



ภาคตะวันออก
26,288 คน

ชลบุรี
8,366

ระยอง
4,156

จันทบุรี
1,060

ตราด
842

ฉะเชิงเทรา
2,302

ปราจีนบุรี
2,997

นครนายก
5,202

สระแก้ว
1,363

การบรรจุนงาน จำแนกตามรายจังหวัด อันดับแรก คือ จังหวัดชลบุรี 8,366 คน (ร้อยละ 31.82) รองลงมาจังหวัดนครนายก 5,202 คน (ร้อยละ 19.79) และจังหวัดระยอง 4,156 คน (ร้อยละ 15.81) จากจำนวนการบรรจุนงานทั้งหมด

การเดินทางไปทำงานต่างประเทศ

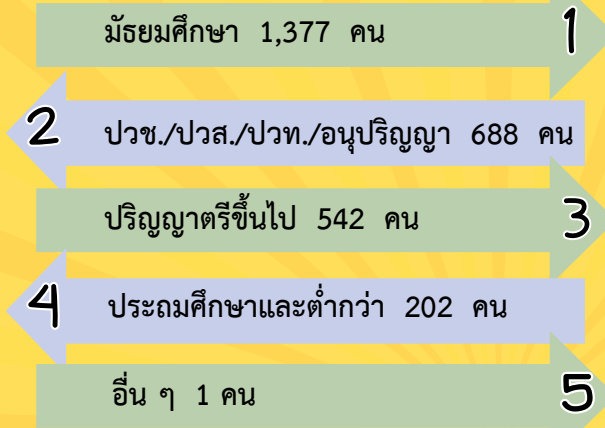
การเดินทางไปทำงานต่างประเทศของผู้มีภูมิลำเนาในภาคตะวันออก ปี 2566 จำนวน 2,810 คน เมื่อเปรียบเทียบกับช่วงเดียวกันของปีก่อนเพิ่มขึ้นจำนวน 655 คน คิดเป็นร้อยละ 30.39 Re-entry จำนวน 1,075 คน เมื่อเปรียบเทียบกับช่วงเดียวกันของปีก่อนเพิ่มขึ้นจำนวน 327 คน คิดเป็นร้อยละ 43.72

พบว่า การเดินทางไปทำงานโดยบริษัทจัดหางานจัดส่งมีมากที่สุด จำนวน 938 คน คิดเป็นร้อยละ 33.38 รองลงมาคือ นายจ้างพาไปทำงาน จำนวน 914 คน คิดเป็นร้อยละ 32.53 อันดับสามนายจ้างส่งไปฝึกงาน จำนวน 392 คน คิดเป็นร้อยละ 13.95 อันดับสี่กรมการจัดหางานจัดส่ง 291 คน คิดเป็นร้อยละ 10.36 และต้นดับห้าเดินทางไปทำงานด้วยตนเอง 275 คน คิดเป็นร้อยละ 9.79

จำแนกตามวิธีการเดินทาง 5 วิธี และ 5 อันดับแรกประเทศที่มีการเดินทางไปทำงานมากที่สุด

จำแนกตามระดับการศึกษา

- 938 คน บริษัทจัดหางานจัดส่ง
- 914 คน นายจ้างพาลูกจ้างไปทำงานต่างประเทศ
- 392 คน นายจ้างส่งลูกจ้างไปฝึกงานต่างประเทศ
- 291 คน กรมการจัดหางานจัดส่ง
- 275 คน เดินทางไปทำงานด้วยตนเอง



การเดินทางไปทำงานต่างประเทศ พบว่า คนเดินทางไปทำงานต่างประเทศมีระดับการศึกษามัธยมศึกษามากที่สุด รองลงมาระดับปวช./ปวส./ปวท./อนุปริญญา และระดับปริญญาตรีขึ้นไปตามลำดับ

จำนวนคนงานที่เดินทางไปทำงานต่างประเทศ 8 จังหวัดภาคตะวันออก



การเดินทางไปทำงานต่างประเทศ พบว่า จังหวัดชลบุรีมีผู้เดินทางไปทำงานต่างประเทศมากที่สุด รองลงมาจังหวัดระยอง และจังหวัดสระแก้ว ตามลำดับ

คนงานที่ทำงานในต่างประเทศมาพักชั่วคราวและเดินทางกลับไปทำงาน (Re-entry)



การเดินทางไปทำงานต่างประเทศ พบว่า จังหวัดที่มีคนหางานเดินทางไปทำงานในกรณี Re-entry มากที่สุด คือ จังหวัดชลบุรี รองลงมาจังหวัดระยอง และจังหวัดสระแก้ว

ที่มา : กองบริหารแรงงานไทยไปต่างประเทศ กรมการจัดหางาน



การทำงานของคนต่างด้าว

คนต่างด้าวจำแนกตามรายจังหวัด



เมื่อพิจารณาตามรายจังหวัด จังหวัดชลบุรีมีจำนวนคนต่างด้าวคงเหลือมากที่สุด รองลงมาจังหวัดระยอง และจังหวัดฉะเชิงเทรา ตามลำดับ

เมื่อเปรียบเทียบกับช่วงเดียวกันของปีก่อน จังหวัดชลบุรีมีจำนวนคนต่างด้าวลดลงมากที่สุด (จาก 190,537 คน เป็น 154,780 คน) รองลงมาจังหวัดระยอง (จาก 89,650 คน เป็น 74,489 คน) และจังหวัดฉะเชิงเทรา (จาก 58,701 คน เป็น 47,385 คน)

ข้อมูลจากสำนักบริหารแรงงานต่างด้าว กรมการจัดหางาน ภาคตะวันออก 8 จังหวัด มีจำนวนคนต่างด้าวคงเหลือ ณ เดือนธันวาคม 2566 จำนวน 384,435 คน เป็นคนต่างด้าวมาตรา 59 จำนวน 138,405 คน (จำแนกเป็นประเภททั่วไป จำนวน 13,648 คน ร้อยละ 3.55 และประเภทนำเข้าตาม MOU จำนวน 124,757 คน ร้อยละ 32.45) มาตรา 62 ส่งเสริมการลงทุน จำนวน 4,867 คน ร้อยละ 1.27 มาตรา 63/1 ชนกลุ่มน้อย จำนวน 2,412 คน ร้อยละ 0.63 มาตรา 63/2 มติ ครม. 7 กุมภาพันธ์ 2566 จำนวน 205,140 คน ร้อยละ 53.36 และมาตรา 64 คนต่างด้าวทำงานไป-กลับ หรือตามฤดูกาล จำนวน 33,611 คน ร้อยละ 8.74

เมื่อเปรียบเทียบกับเดือนธันวาคมของปีก่อน พบว่าคนต่างด้าว **ลดลง** จำนวน 81,796 คน ร้อยละ 17.54 (จาก 466,231 คน เป็น 384,435)

หมายเหตุ : การคิดร้อยละ โดยคิดจากฐานจำนวนคนต่างด้าวทั้งหมด คือ 384,435 คน



จำนวนคนต่างด้าว จำแนกตามประเภทการอนุญาตให้ทำงาน



1 **มาตรา 59 จำนวน 138,405 คน**
(ทั่วไป 13,648 คน / นำเข้า MOU 124,757)

2 **มาตรา 62 จำนวน 4,867 คน**
(ส่งเสริมการลงทุน)

3 **มาตรา 63/1 จำนวน 2,412 คน**
(ชนกลุ่มน้อย)

4 **มาตรา 63/2 จำนวน 205,140 คน**
(มติ ครม. 7 กุมภาพันธ์ 2566)

5 **มาตรา 64 จำนวน 33,611 คน**
(คนต่างด้าวทำงานไป-กลับ หรือตามฤดูกาล)

คนต่างด้าวมาตรา 59 (ประเภททั่วไป) ได้แก่ คนต่างด้าวที่มีถิ่นที่อยู่ในราชอาณาจักร หรือได้รับอนุญาตให้เข้ามาในราชอาณาจักร เป็นการชั่วคราวตามกฎหมายว่าด้วยคนเข้าเมือง โดยมีใช้ได้รับอนุญาตให้เข้ามาในฐานะนักท่องเที่ยวหรือผู้เดินทางผ่านและไม่มีลักษณะต้องห้ามตามที่กำหนดในกฎกระทรวง

คนต่างด้าวมาตรา 59 (ประเภทนำเข้าตาม MOU) ได้แก่ คนต่างด้าวสัญชาติเมียนมา ลาว กัมพูชา และเวียดนาม ที่เข้ามาทำงานตามความตกลงระหว่างรัฐบาลไทยกับรัฐบาลประเทศคู่ภาคี

คนต่างด้าวมาตรา 62 (ประเภทส่งเสริมการลงทุน) ได้แก่ คนต่างด้าวที่เข้ามาทำงานในราชอาณาจักร ตามกฎหมายว่าด้วยการส่งเสริมการลงทุน (พระราชบัญญัติส่งเสริมการลงทุน พ.ศ. 2520) หรือกฎหมายอื่น ได้แก่ พระราชบัญญัตินิคมอุตสาหกรรมแห่งประเทศไทย พ.ศ. 2522 และพระราชบัญญัติปิโตรเลียม พ.ศ. 2514 เช่น นักลงทุน ช่างฝีมือ ผู้ชำนาญการ

คนต่างด้าวมาตรา 63/1 (ประเภทชนกลุ่มน้อย) ได้แก่ คนต่างด้าวที่ไม่ได้รับสัญชาติไทยตามกฎหมายว่าด้วยสัญชาติ และกระทรวงมหาดไทยได้ออกเอกสารเพื่อรอพิสูจน์สถานะยื่นขอใบอนุญาตทำงาน

คนต่างด้าวมาตรา 64 ได้แก่ คนต่างด้าวสัญชาติเมียนมา ลาว และกัมพูชา ที่เข้ามาทำงานบริเวณชายแดนในลักษณะไป - กลับ หรือตามฤดูกาลในพื้นที่ความตกลงว่าด้วยการสัญจรข้ามแดนระหว่าง ราชอาณาจักรไทย กับประเทศที่ติดกับราชอาณาจักรไทย

คนต่างด้าวมาตรา 63/2 ได้แก่ แรงงานต่างด้าวสัญชาติกัมพูชา ลาว เมียนมา และเวียดนาม ที่ได้รับอนุญาตให้อยู่ในราชอาณาจักรและอนุญาตให้ทำงานเป็นการชั่วคราวตามมติ คณะรัฐมนตรีซึ่งได้แก่ กลุ่มคนต่างด้าว ตามมติคณะรัฐมนตรีเมื่อวันที่ 7 กุมภาพันธ์ 2566

ที่มา : สำนักบริหารแรงงานต่างด้าว กรมการจัดหางาน

บทความที่น่าสนใจ

รู้จัก “มนุษย์เปิด” !!!

“มนุษย์เปิด” คำที่ใช้เรียกบุคคลหลากหลายความสามารถในการทำงาน ซึ่งสำหรับการทำงานในปัจจุบันใคร ๆ ก็ต้องการ เพราะเรียกได้ว่าหากเรามีมนุษย์เปิดอยู่ในการทำงานของเราละก็ ครบ จบ ในคนเดียว หรือในทางสากลเรียกว่า *Multipotentiality* คนที่มีความสามารถในด้านต่าง ๆ หลายด้านจนสามารถเสริมศักยภาพการทำงานของตนเองให้ดีขึ้น และเป็นที่ต้องการขององค์กรได้



บทความที่น่าสนใจ

6 มุมมองการทำงานของ "มนุษย์เปิด"

1. ความสามารถที่หลากหลาย ทำให้เป็นที่ต้องการในองค์กร

จากการคาดการณ์ของ WFE หรือที่รู้จักกันในนามสภาเศรษฐกิจโลกได้วิเคราะห์ไว้ว่า 50% ของพนักงานทั่วโลกจำเป็นต้องเพิ่มทักษะให้กับตัวเองมากขึ้น ภายในปี 2025 นี้ จนกลายมาเป็นมนุษย์เปิดที่ความสามารถที่หลากหลาย เรามาหีกภาพตามไปพร้อม ๆ กัน หากเราทำงานด้านบัญชีเป็นหลัก แต่เราก็สามารถวางแผนการตลาดได้ นั่นหมายความว่าด้วยความสามารถที่หลากหลายนี้ทำให้องค์กรต้องการเราแน่นอน

เพราะถึงแม้ว่าหน้าที่หลักของเราคือการทำบัญชีแต่ถ้ามีงานที่ต้องวางแผนการตลาดทั้งที่เราก็สามารถทำงานในส่วนนี้ได้อีกด้วย นี่ก็เป็นเพียงการยกตัวอย่างเท่านั้น ซึ่งจริง ๆ แล้วมนุษย์เปิดแต่ละคนก็มีความสามารถมากกว่า 2 หรือมากขึ้นไปเรื่อย ๆ จึงไม่แปลกเลย หากพวกเขากลายเป็นคนที่องค์กรต้องการ

1

ความสามารถ

ที่หลากหลาย

ทำให้เป็นที่ต้องการ
ในองค์กร

2

มนุษย์เปิด

มนุษย์แห่งการพัฒนา



2. มนุษย์เปิด มนุษย์แห่งการพัฒนา

ด้วยทักษะการทำงานที่หลากหลายของเราแน่นอนว่าหากเราต้องการพัฒนาต่อยอดความสามารถที่มีกลุ่มคนเหล่านี้ก็สามารถทำได้ดี เพราะบางครั้งเองเรามีทักษะการทำงานพื้นฐานในเรื่องนั้น ๆ อยู่เป็นทุนเดิมอยู่แล้ว

ยกตัวอย่างเช่น เรามีทักษะในการถ่ายภาพ ทำกราฟิก แต่เราต้องการเพิ่มทักษะการตัดต่อวิดีโอเข้าไปด้วย เราก็สามารถใช้ทักษะความสามารถเดิมที่มีต่อยอดทักษะใหม่ไปได้ เพราะทักษะเหล่านี้อยู่ในลักษณะที่ใกล้เคียงกัน ด้วยความที่มนุษย์เปิดเอง มีความพยายามสูง จึงไม่แปลกเลยที่จะกลายเป็นมนุษย์แห่งการพัฒนา

3. ตั๊กกลางในการทำงานขาดมนุษย์เปิดไปไม่ได้

เรามาลองหีกภาพตามไปพร้อม ๆ กัน หากเรากำลังอยู่ในช่วงตรงกลางระหว่างการจัดอีเวนท์ เกิดปัญหาฝ่ายใดฝ่ายหนึ่งทำงานไม่เข้าใจกัน มนุษย์เปิดที่มีความสามารถทั้งสองทางก็จะเข้ามาประสานงานให้ปัญหาเหล่านี้ผ่านไปได้อย่างง่ายดาย เพราะด้วยความสามารถที่มีหลากหลายด้าน จึงสามารถหาตรงกลางของเรื่องได้เสมอ เรียกได้ว่าตั๊กกลางดี ๆ อยู่ที่มนุษย์เปิด

3

ตั๊กกลางในการทำงาน
ขาดมนุษย์เปิดไปไม่ได้

บทความที่น่าสนใจ

4

กรุงโรมสร้างเสร็จ
ภายในหนึ่งวัน
ด้วยมือมนุษย์เปิด

4. กรุงโรมสร้างเสร็จภายในหนึ่งวัน ด้วยมือมนุษย์เปิด

ไม่ว่างานจะเร่งด่วน หรือยากแค่ไหน แต่เมื่อรวมเข้ากับทักษะการทำงานที่มี และความพยายามอย่างสูง เรียกได้ว่ากลุ่มคนเหล่านี้สามารถสร้างกรุงโรมให้เสร็จได้ภายในวันเดียว โดยไม่หวั่นอุปสรรคใด ๆ ไม่ต้องแปลกใจที่ใคร ๆ ก็ต้องการตัวพวกเขา



5. สามารถปรับตัวเข้ากับทุกอย่างได้ง่าย

หากใครเคยเปลี่ยนสายงาน เป็นสายงานใหม่ ๆ ที่เรายังไม่เคยลองแต่ด้วยตัวเรา ที่มีทักษะการทำงานที่หลากหลายอยู่ คงไม่ใช่เรื่องยากที่เราจะปรับตัวเข้ากับการทำงานครั้งใหม่ ยิ่งถ้าหากเราได้ลองทำงานใหม่ ๆ ที่ไม่เคยทำ เราก็จะสามารถเรียนรู้ และปรับตัวเข้ากับมันได้ง่าย ๆ นั่นเอง

5

สามารถปรับตัว
เข้ากับทุกอย่างได้ง่าย



6

ความคิดสร้างสรรค์
และไอเดียที่ลุ่มพลาณ

6. ความคิดสร้างสรรค์ และไอเดียที่ลุ่มพลาณ

มนุษย์เปิดหลาย ๆ คนอาจจะยังไม่รู้ การที่เรามีหลากหลายทักษะในการทำงาน จะช่วยส่งเสริมด้านความคิดสร้างสรรค์ของเราได้ดี เพราะเราสามารถหยิบความรู้หลาย ๆ ด้าน มาช่วยสร้างไอเดียใหม่ ๆ



นี่ก็เป็น 6 มุมมองในการทำงานของเหล่ามนุษย์เปิด ที่เราหยิบยกมาแล้วให้ทุก ๆ คน ได้อ่านกัน เราหวังว่า 6 มุมมองนี้จะช่วยให้เหล่ามนุษย์เปิดทุกคนรู้จักตัวเองมากขึ้น



ผู้จัดทำ

อำนวยการโดย

ผู้อำนวยการกองบริหารข้อมูลตลาดแรงงาน

จัดทำโดย

ศูนย์บริหารข้อมูลตลาดแรงงานภาคตะวันออก

ศาลากลางจังหวัดระยอง ชั้น 2 ถนนสุขุมวิท

ตำบลเนินพระ อำเภอเมือง จังหวัดระยอง 21150

โทร. 0-3869-4029



WWW.DOE.GO.TH/LMI-EAST



LM_RYG@DOE.GO.TH



ศูนย์บริหารข้อมูลตลาดแรงงานภาคตะวันออก



@EASTERN.LMI

กองบริหารข้อมูลตลาดแรงงาน กรมการศึกษาด้านวัฒนธรรม กระทรวงศึกษาธิการ