



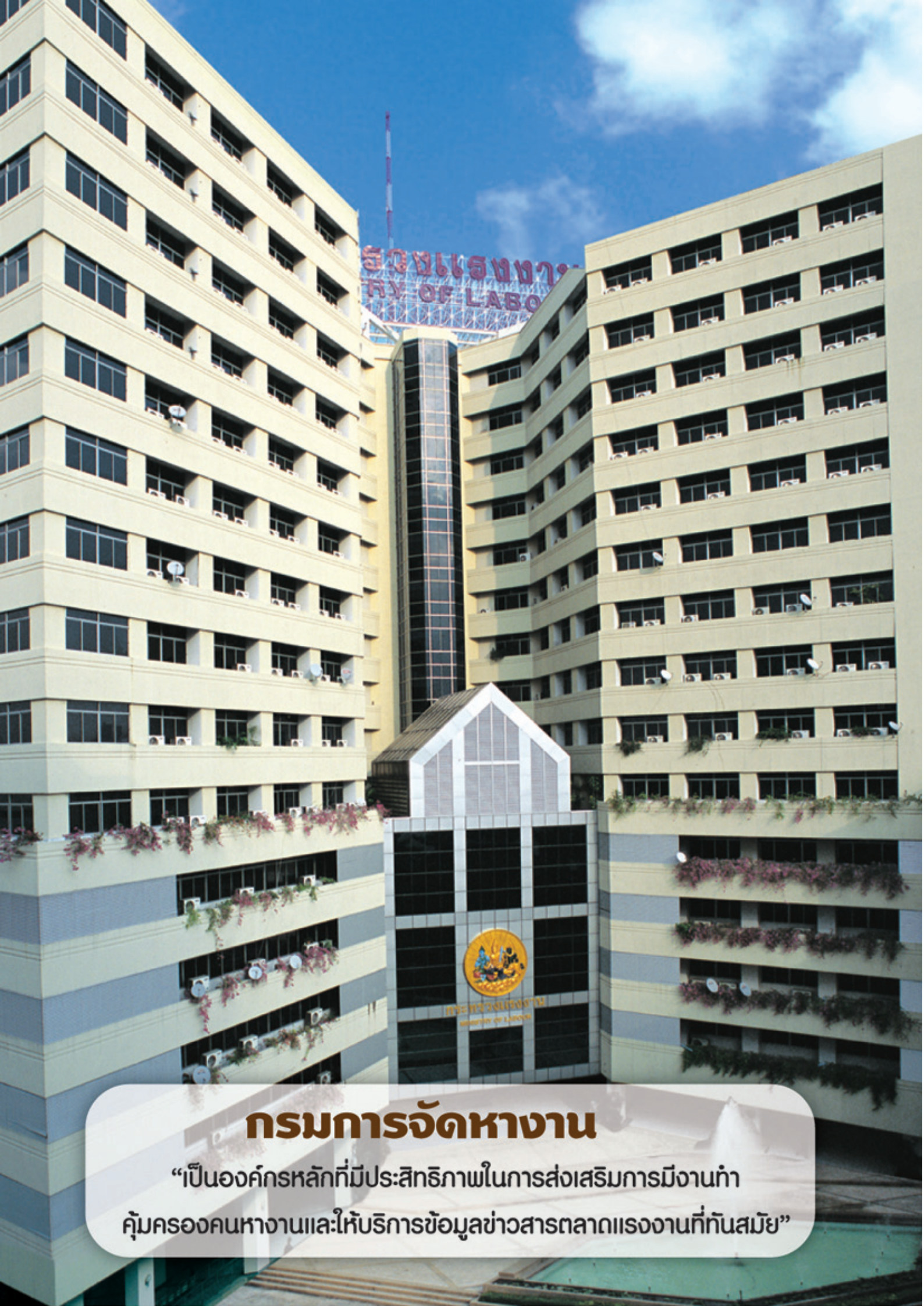
วารสาร

สถานการณ์ตลาดแรงงาน ไตรมาสที่ 3 ปี 2559



ความต้องการแรงงานลดลง ร้อยละ 22.92
โดยเศรษฐกิจขยายตัวร้อยละ 3.2
อัตราการว่างงานเฉลี่ยร้อยละ 0.9

ISBN 2229-0206



กรมแรงงาน
RY OF LABO



กระทรวงแรงงาน
Ministry of Labour

กรมการจัดหางาน

“เป็นองค์กรหลักที่มีประสิทธิภาพในการส่งเสริมการมีงานทำ
คุ้มครองคนหางานและให้บริการข้อมูลข่าวสารตลาดแรงงานที่ทันสมัย”



EDITOR Talk

สถานการณ์ตลาดแรงงานไตรมาสที่ 3 ปี 2559 ความต้องการแรงงานผ่านบริการจัดหางาน โดยรัฐลดลงจากช่วงเดียวกันของปีก่อนร้อยละ 22.92 ขณะที่ความต้องการแรงงานที่แจ้งผ่านหนังสือพิมพ์เพิ่มขึ้น 2.6 เท่า โดยเศรษฐกิจไทยในไตรมาสนี้ขยายตัวร้อยละ 3.2 ชะลอลงจากไตรมาสก่อนเนื่องจากการใช้จ่ายภาครัฐลดลงหลังจากร่งเบิกจ่ายในช่วงก่อนหน้า สำหรับภาวะการมีงานทำในไตรมาสนี้มีผู้มีงานทำจำนวน 38.28 ล้านคน ลดลงจากจากช่วงเดียวกันของปีก่อน ร้อยละ 0.20 โดยอัตราการว่างงานอยู่ที่ ร้อยละ 0.90 อย่างไรก็ตามเมื่อ พิจารณาตลาดแรงงานไทย ในต่างประเทศพบว่า แรงงานไทยที่เดินทางไปทำงานในต่างประเทศเพิ่มขึ้นจากช่วงเดียวกันของปีก่อน ร้อยละ 4.14 โดยมีแรงงานไทยเดินทางไปทำงานในประเทศอาเซียน ร้อยละ 4.22 ซึ่งไปทำงานในประเทศสาธารณรัฐประชาธิปไตยประชาชนลาวมากที่สุด ส่วนแรงงานอาเซียนที่เข้ามาทำงานในประเทศไทยส่วนใหญ่เป็นประเทศเพื่อนบ้านโดยเฉพาะประเทศเมียนมา อย่างไรก็ตามแรงงานต่างด้าวที่ได้รับอนุญาตทำงานใหม่ในไตรมาสนี้ เพิ่มขึ้น ร้อยละ 8.80

นอกจากนี้ วารสารข่าวสารตลาดแรงงานในไตรมาสนี้ ยังได้นำเสนอบทความ เรื่อง **“Digital Economy โอกาสที่มาพร้อมความท้าทาย”** ติดตามรายละเอียดได้ในฉบับหรือเว็บไซต์ <http://lmi.doe.go.th>

กองบรรณาธิการ



	หน้า
บทบรรณาธิการ	1
บทสรุป	3
สถานการณ์เศรษฐกิจ	5
สถานการณ์ตลาดแรงงาน	
● ภาวะการมีงานทำและอัตราการว่างงาน	9
● ความต้องการแรงงานผ่านบริการจัดหางานโดยรัฐ	12
● ความต้องการแรงงานผ่านหนังสือพิมพ์	17
● การไปทำงานต่างประเทศ	19
● การเคลื่อนย้ายแรงงานไทยและแรงงานอาเซียน	21
● สาระน่ารู้	23
● การทำงานของคนต่างด้าว	24

บทความ

-

บทสรุป



สถานการณ์เศรษฐกิจ

เศรษฐกิจโลกในไตรมาสที่ 3 ปี 2559 โดยภาพรวมปรับตัวในทิศทางที่ดีขึ้นอย่างช้า ๆ ตามการปรับตัวดีขึ้นของเศรษฐกิจประเทศสำคัญ ๆ โดยเศรษฐกิจสหรัฐอเมริกาขยายตัวร้อยละ 1.5 เพิ่มขึ้นจากร้อยละ 1.3 ในไตรมาสก่อนหน้าตามการขยายตัวของส่งออกและการใช้จ่ายภาคครัวเรือน เช่นเดียวกับกับเศรษฐกิจญี่ปุ่นที่ขยายตัวร้อยละ 0.9 เติบโตขึ้นจากการขยายตัวร้อยละ 0.6 ในไตรมาสก่อนหน้าจากการขยายตัวของอุปสงค์ภายในประเทศ ขณะที่เศรษฐกิจของกลุ่มประเทศยูโรโซน และจีน ขยายตัวเท่ากับไตรมาสก่อนหน้า อย่างไรก็ตามเศรษฐกิจประเทศกำลังพัฒนาในภูมิภาคเอเชียปรับตัวดีขึ้นอย่างช้า ๆ ตามเศรษฐกิจจีนที่ยังขยายตัวได้เท่ากับไตรมาสก่อนหน้า โดยเศรษฐกิจไทยในไตรมาสนี้ขยายตัวได้ร้อยละ 3.2 ชะลอลงจากการขยายตัวร้อยละ 3.5 ในไตรมาสก่อนจากการใช้จ่ายภาครัฐลดลงหลังจากเร่งเบิกจ่ายในช่วงก่อนหน้า

สถานการณ์ตลาดแรงงาน

ภาวะการมีงานทำและอัตราการว่างงาน

ผู้มีงานทำไตรมาส 3 ปี 2559 มีจำนวน 38.26 ล้านคน ลดลงจากช่วงเดียวกันของปีก่อนร้อยละ 0.20 ผู้ว่างงานมีประมาณ 3.63 แสนคน คิดเป็นอัตราการว่างงานร้อยละ 0.90 โดยผู้สำเร็จการศึกษาในระดับอุดมศึกษามีผู้ว่างงานมากที่สุด 1.67 แสนคน คิดเป็นอัตราการว่างงาน ร้อยละ 2.00 โดยอัตราการว่างงานสูงที่สุดอยู่ในภาคใต้ ร้อยละ 1.60 เมื่อเปรียบเทียบกับช่วงเดียวกันของปีก่อนผู้ว่างงานเพิ่มขึ้นประมาณ 5.6 พันคน หรือร้อยละ 1.57

ความต้องการแรงงานผ่านบริการจัดหางานโดยรัฐ

นายจ้าง/สถานประกอบการแจ้งความต้องการแรงงานไตรมาส 3 ปี 2559 จำนวน 96,170 อัตรา ลดลงจากช่วงเดียวกันของปีก่อน ร้อยละ 22.92 โดยในไตรมาสนี้ นายจ้าง/สถานประกอบการต้องการแรงงานที่จบการศึกษาระดับ ปวช. - ปวส./อนุปริญญา มากที่สุด ร้อยละ 17.29 รองลงมาคือ ระดับมัธยมศึกษา ร้อยละ 33.44 และระดับประถมศึกษาและต่ำกว่าร้อยละ 17.29 ตามลำดับ

ผู้สมัครงานมีจำนวน 30,526 คน ส่วนใหญ่เป็นเพศหญิง ร้อยละ 57.00 โดยเป็นผู้จบการศึกษาระดับมัธยมศึกษามากที่สุด ร้อยละ 41.39 รองลงมาคือ ระดับปริญญาตรีและสูงกว่า ร้อยละ 30.91 และระดับปวช. - ปวส./อนุปริญญา ร้อยละ 19.49 ตามลำดับ

ผู้ที่ได้รับการบรรจุงานในไตรมาสนี้มีจำนวน 80,408 คน ส่วนใหญ่เป็นเพศหญิง ร้อยละ 56.49 โดยผู้จบการศึกษาระดับมัธยมศึกษาได้รับการบรรจุงานมากที่สุด ร้อยละ 41.20 รองลงมาคือ ระดับปริญญาตรี และสูงกว่า ร้อยละ 26.04 และระดับ ปวช.-ปวส./อนุปริญญา ร้อยละ 20.75 ตามลำดับ ทั้งนี้พบว่า อุตสาหกรรมการผลิตมีการบรรจุงานมากที่สุด ร้อยละ 45.50

ความต้องการแรงงานผ่านหนังสือพิมพ์

ความต้องการแรงงานที่ประกาศรับสมัครผ่านหนังสือพิมพ์ในไตรมาส 3 ปี 2559 มีจำนวน 6,658 อัตรา เพิ่มขึ้นจากช่วงเดียวกันของปีก่อน 4,101 อัตรา หรือเพิ่มขึ้น 2.6 เท่า โดยเพิ่มขึ้นในอุตสาหกรรมการผลิตมากที่สุด 4.18 เท่า โดยตำแหน่งงานที่นายจ้าง/สถาน

ประกอบการต้องการมากที่สุด 3 อันดับแรก คือ พนักงานขายสินค้า พนักงานขายด้านเทคนิค และพนักงานดูแลความปลอดภัย เป็นต้น โดยในไตรมาสนี้นายจ้าง/สถานประกอบการต้องการผู้จบการศึกษาในระดับปริญญาตรีและสูงกว่ามากที่สุด ร้อยละ 42.52 รองลงมาคือระดับประถมศึกษา-มัธยมศึกษา ร้อยละ 28.07 และระดับปวช. - ปวส. ร้อยละ 26.40 ตามลำดับ

การไปทำงานต่างประเทศ

แรงงานไทยที่เดินทางไปทำงานต่างประเทศในไตรมาสที่ 3 ปี 2559 มีจำนวน 21,134 คน เพิ่มขึ้นจากช่วงเดียวกันของปีก่อน 841 คน หรือร้อยละ 4.14 โดยส่วนใหญ่ไปทำงานในสาขาอาชีพ ผู้ปฏิบัติงานในโรงงาน ผู้ควบคุมเครื่องจักรและผู้ปฏิบัติงานด้านการประกอบ ร้อยละ 44.39 รองลงมาได้แก่ ผู้ปฏิบัติงานฝีมือด้านการเกษตรและประมง ร้อยละ 25.75 สำหรับตลาดแรงงานหลักของแรงงานไทย ยังคงเป็นภูมิภาคเอเชีย โดยเฉพาะได้หวัน โดยในไตรมาสนี้แรงงานไทยที่เดินทางไปทำงานในต่างประเทศ มีรายได้ส่งกลับประเทศ จำนวน 24,679 ล้านบาท เพิ่มขึ้นจากช่วงเดียวกันของปีก่อน จำนวน 3,442 ล้านบาท หรือร้อยละ 16.21

การเคลื่อนย้ายแรงงานไทยและแรงงานอาเซียน

คนไทยเดินทางไปทำงานในกลุ่มประเทศอาเซียนในไตรมาส 3 ปี 2559 จำนวน 891 คน หรือคิดเป็นร้อยละ 4.22 ของแรงงานไทยที่เดินทางไปทำงานต่างประเทศทั้งหมด ลดลงจากไตรมาสก่อนร้อยละ 30.23 โดยเดินทางไปทำงานในประเทศสาธารณรัฐประชาธิปไตย

ประชาชนลาวมากที่สุด ร้อยละ 23.57 รองลงมา คือ มาเลเซีย ร้อยละ 23.34 และอินโดนีเซีย ร้อยละ 22.78 อย่างไรก็ตาม พบว่า แรงงานในกลุ่มประเทศอาเซียนที่ทำงานในประเทศไทยส่วนใหญ่เป็นประเทศเพื่อนบ้าน เช่น เมียนมา ลาว และกัมพูชา

การทำงานของคนต่างด้าว

แรงงานต่างด้าวที่ทำงานอยู่ในประเทศไทย ไตรมาสที่ 3 ปี 2559 มีจำนวน 1,510,740 คน เพิ่มขึ้นจากช่วงเดียวกันของปีก่อน จำนวน 11,323 คน คิดเป็นร้อยละ 0.76 โดยแรงงานต่างด้าวส่วนใหญ่เป็นคนต่างด้าวประเภทพหุจนสัญชาติ จำนวน 965,832 คน และคนต่างด้าวนำเข้าตาม MOU จำนวน 365,785 คน โดยคนต่างด้าวส่วนใหญ่ทำงานในอุตสาหกรรมการผลิต ร้อยละ 33.76 และทำงานในอาชีพ งานพื้นฐาน ร้อยละ 89.12

คนต่างด้าวที่ได้รับอนุญาตทำงานใหม่ไตรมาส 3 ปี 2559 มีจำนวน 33,456 คน เพิ่มขึ้น จากช่วงเดียวกันของปีก่อน จำนวน 2,707 คน หรือคิดเป็นร้อยละ 8.80 โดยจำแนกตามประเภทที่ได้รับอนุญาต ดังนี้ ประเภทชั่วคราว 18,975 คน เป็นสัญชาติจีนมากที่สุด ส่วนใหญ่ทำงานในโรงเรียน มหาวิทยาลัย และสถาบันการศึกษา ประเภทส่งเสริมการลงทุน 5,288 คน ส่วนใหญ่ เป็นสัญชาติญี่ปุ่น โดยทำงานเป็นแรงงานที่ใช้ทักษะฝีมือสูง คือ ผู้บริหาร ผู้จัดการ ประเภทชนกลุ่มน้อย 9,193 คน เป็นสัญชาติไทยใหญ่มากที่สุด ส่วนใหญ่เข้ามาทำงานในอุตสาหกรรมก่อสร้าง และการผลิต



สถานการณ์เศรษฐกิจ

รายงานภาวะเศรษฐกิจโลกและเศรษฐกิจไทยในไตรมาสที่ 3 ปี 2559 มีรายละเอียดสำคัญ ดังนี้

เศรษฐกิจโลก

ในไตรมาสที่สาม เศรษฐกิจโลกเริ่มมีสัญญาณการปรับตัวในทิศทางที่ดีขึ้นอย่างช้าๆ ตามการปรับตัวดีขึ้นของเศรษฐกิจประเทศสำคัญๆ แนวโน้มการปรับตัวดีขึ้นของเศรษฐกิจโลกในไตรมาสที่สามสอดคล้องกับการเปลี่ยนแปลงของดัชนี PMI ภาคอุตสาหกรรมในประเทศสำคัญๆ ที่เริ่มกลับมาอยู่เหนือระดับ 50 ได้มากขึ้น รวมทั้งการหดตัวช้าลงของมูลค่าการส่งออกของประเทศต่างๆ ในภูมิภาคเอเชียซึ่งสามารถเริ่มกลับมาขยายตัวเป็นบวกได้ในบางประเทศ ในขณะที่อัตราเงินเฟ้อในสหรัฐฯ ยูโรโซน สหราชอาณาจักร และประเทศสำคัญๆ ในภูมิภาคเอเชียเริ่มปรับตัวเพิ่มขึ้น การปรับตัวดีขึ้นอย่างช้าๆ ของเศรษฐกิจท่ามกลางการลดลงของแรงกดดันจากภาวะเงินฝืดทำให้สหรัฐฯ ยูโรโซน ญี่ปุ่น และจีน ยังคงมาตรการผ่อนคลายนโยบายการเงินไว้ที่ระดับเดิม (ข้อมูลจากสำนักงานคณะกรรมการพัฒนาการเศรษฐกิจและสังคมแห่งชาติ)

เศรษฐกิจสหรัฐอเมริกา

ขยายตัวร้อยละ 1.5 เร่งขึ้นจากร้อยละ 1.3 ในไตรมาสก่อนหน้า ตามการฟื้นตัวของภาคการผลิตและการขยายตัวของภาคการส่งออก รวมทั้งการขยายตัวของภาคครัวเรือนซึ่งสอดคล้องกับการปรับตัวดีขึ้นของภาวะการจ้างงาน โดยการจ้างงานนอกภาคเกษตรเพิ่มขึ้น 5.75 แสนตำแหน่ง และอัตราการว่างงานทรงตัวอยู่ในระดับต่ำ ร้อยละ 4.9 ในขณะที่ภาคก่อสร้างมีทรัพย์สินยังคงขยายตัวในเกณฑ์ดีและอัตราเงินเฟ้อเพิ่มขึ้นอย่างช้าๆ แม้กระนั้นก็ตามในการประชุมเมื่อวันที่ 1-2 พฤศจิกายน 2559 คณะกรรมการนโยบายการเงินของธนาคารกลางสหรัฐฯ (FOMC) ยังมีมติคงอัตราดอกเบี้ยนโยบายที่ช่วงร้อยละ 0.25 - 0.50 ต่อปี (ข้อมูลจากสำนักงานคณะกรรมการพัฒนาการเศรษฐกิจและสังคมแห่งชาติ)

เศรษฐกิจกลุ่มประเทศยูโรโซน

ขยายตัวร้อยละ 1.6 เท่ากับไตรมาสที่ผ่านมา โดยแรงขับเคลื่อนสำคัญมาจากการปรับตัวดีขึ้นของการผลิตภาคอุตสาหกรรมและภาคบริการ ในขณะที่อุปสงค์ภายในประเทศยังขยายตัวอย่างต่อเนื่อง อัตราการว่างงาน



ทรงตัว และอัตราเงินเฟ้อเริ่มกลับมาเป็นบวกร้อยละ 0.3 เทียบกับร้อยละ -0.1 ในไตรมาสก่อน การปรับตัวดีขึ้นของเครื่องชี้ทางเศรษฐกิจและการลดลงของแรงกดดันจากภาวะเงินฝืดทำให้ธนาคารกลางยุโรป (ECB) มีมติคงอัตราดอกเบี้ยไว้ที่ระดับเดิมและรักษาระดับวงเงินเข้าซื้อสินทรัพย์จนกระทั่งสิ้นสุดเดือนมีนาคม 2560 (ข้อมูลจากสำนักงานคณะกรรมการพัฒนาการเศรษฐกิจและสังคมแห่งชาติ)

เศรษฐกิจญี่ปุ่น

ขยายตัวร้อยละ 0.9 เร่งขึ้นจากการขยายตัวร้อยละ 0.6 ในไตรมาสก่อนหน้า โดยได้รับปัจจัยสนับสนุนจากการขยายตัวของอุปสงค์ภายในประเทศ ทั้งการใช้ภายในและการลงทุนภาครัฐภายใต้มาตรการกระตุ้นเศรษฐกิจมูลค่า 28 ล้านล้านเยน ในขณะที่การใช้ภายในและการลงทุนของภาคเอกชนยังมีแนวโน้มฟื้นตัวอย่างช้าๆ และเงินเยนที่ยังคงแข็งค่าอย่างต่อเนื่อง ซึ่งส่งผลให้แรงกดดันจากภาวะเงินฝืดยังคงอยู่ในเกณฑ์สูง ในขณะที่ธนาคารกลางญี่ปุ่น (BOJ) ยังคงอัตราดอกเบี้ยนโยบายและมาตรการเข้าซื้อสินทรัพย์ต่างๆ ไว้ที่ระดับเดิม และปรับเปลี่ยนแนวทางการดำเนินนโยบายการเงิน โดยกำหนดเป้าหมายอัตราผลตอบแทนพันธบัตรระยะ 10 ปีไว้ที่ร้อยละ 0.0 (ข้อมูลจากสำนักงานคณะกรรมการพัฒนาการเศรษฐกิจและสังคมแห่งชาติ)

เศรษฐกิจสาธารณรัฐประชาชนจีน

ในไตรมาส 3 ปี 2559 ขยายตัวร้อยละ 6.7 เท่ากับการขยายตัวในไตรมาสก่อนหน้า โดยได้รับแรงสนับสนุนจากการเพิ่มขึ้นของการใช้จ่ายรัฐบาลภายใต้มาตรการกระตุ้นเศรษฐกิจและการบริโภคภาคเอกชนที่



ยังขยายตัวในเกณฑ์ดี สอดคล้องกับการเพิ่มขึ้นของยอดการค้าปลีก ร้อยละ 10.4 ในช่วง 9 เดือนแรก อย่างไรก็ตามการลงทุนในสินทรัพย์ถาวรยังคงชะลอตัวต่อเนื่อง ในขณะที่เงินหยวนยังคงอ่อนค่าลง (ข้อมูลจากสำนักงานคณะกรรมการพัฒนาการเศรษฐกิจและสังคมแห่งชาติ)

เศรษฐกิจเกาหลีใต้

ขยายตัวร้อยละ 2.7 ชะลอตัวลงเมื่อเทียบกับไตรมาส 3 ปี 2558 โดยได้รับแรงสนับสนุนสำคัญจากการลงทุนในภาคการก่อสร้างที่ขยายตัวได้ต่อเนื่อง รวมถึงการบริโภคภาครัฐและภาคเอกชนที่ขยายตัว การส่งออกหดตัวร้อยละ 4.9 หดตัวต่อเนื่องนับตั้งแต่ต้นปี 2558 โดยภาพรวมการค้าเกาหลีใต้เกินดุลการค้า 19,533 ล้านดอลลาร์สหรัฐฯ อัตราเงินเฟ้อไตรมาส 3 ปี 2559 อยู่ที่ร้อยละ 0.8 ด้านอัตราการว่างงานหลังจากปรับฤดูกาล ในไตรมาส 3 ปี 2559 อยู่ที่ร้อยละ 3.6 เพิ่มขึ้น เมื่อเทียบกับไตรมาส 3 ปี 2558 (ข้อมูลจากสำนักงานเศรษฐกิจอุตสาหกรรม)

เศรษฐกิจสิงคโปร์

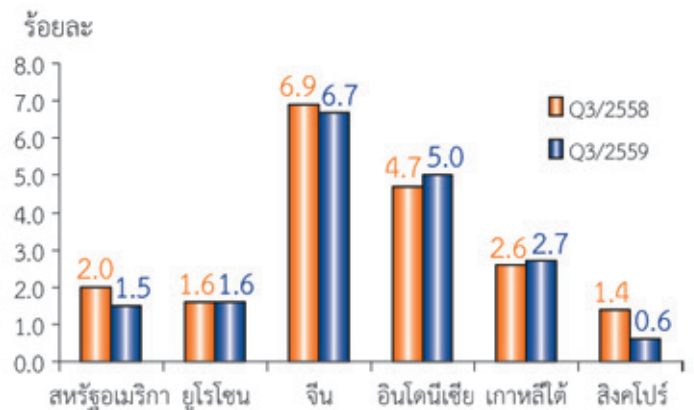
ในไตรมาส 3 ปี 2559 ตัวเลข GDP คาดการณ์ขยายตัวร้อยละ 0.6 ชะลอตัวลงเมื่อเทียบกับไตรมาส 3 ปี 2558 ที่ขยายตัวร้อยละ 1.8 จากภาคการก่อสร้างที่ขยายตัวต่อเนื่อง ขณะที่ภาคการผลิตและภาคการบริการหดตัว อัตราเงินเฟ้อ ไตรมาส 3 ปี 2559 ติดลบร้อยละ 0.4 ปรับตัวดีขึ้น เมื่อเทียบกับไตรมาส 3 ปี 2558 ซึ่งอยู่ที่ติดลบร้อยละ 0.8 ทั้งนี้สิงคโปร์เผชิญภาวะเงินฝืดอย่างต่อเนื่องตั้งแต่ปลายปี 2557 โดยอัตราเงินเฟ้อในเดือน

กันยายน 2559 ติดลบร้อยละ 0.2 จากราคาเครื่องนุ่งห่ม ราคาเชื้อเพลิง ค่าสาธารณูปโภค ค่าใช้จ่ายเกี่ยวกับที่อยู่อาศัย รวมถึงราคาค่าขนส่งที่ยังคงปรับตัวลดลง (ข้อมูลจากสำนักงานเศรษฐกิจอุตสาหกรรม)

เศรษฐกิจอินโดนีเซีย

เศรษฐกิจของอินโดนีเซีย ในไตรมาส 3 ปี 2559 GDP ขยายตัวร้อยละ 5.0 ขยายตัวเพิ่มขึ้นเมื่อเทียบกับไตรมาส 3 ปี 2558 ที่ขยายตัวร้อยละ 4.7 จากการบริโภคของภาคครัวเรือนและการลงทุนภาคเอกชนที่ขยายตัวต่อเนื่อง ขณะที่ภาคการส่งออกหดตัวต่อเนื่อง ตั้งแต่ไตรมาส 4 ปี 2557 ภาพรวมการค้าอินโดนีเซียเกินดุลการค้า 2,094 ล้านดอลลาร์สหรัฐฯ อัตราเงินเฟ้อไตรมาส 3 ปี 2559 อยู่ที่ร้อยละ 3.0 ลดลงเมื่อเทียบกับไตรมาส 3 ปี 2558 ซึ่งอยู่ที่ร้อยละ 7.1 ทั้งนี้อัตราเงินเฟ้อในเดือนกันยายน 2559 อยู่ที่ร้อยละ 3.1 จากราคาอาหารและสาธารณูปโภคที่เพิ่มขึ้น (ข้อมูลจากสำนักงานเศรษฐกิจอุตสาหกรรม)

แผนภูมิที่ 1 เปรียบเทียบอัตราการเติบโตทางเศรษฐกิจ (GDP) ไตรมาสที่ 3 ปี 2558 และไตรมาสที่ 3 ปี 2559



ประเทศไทย

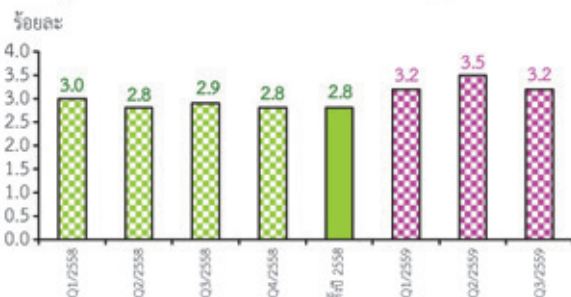


THAILAND

เศรษฐกิจไทยในไตรมาสที่ 3 ปี 2559

ขยายตัวร้อยละ 3.2 ต่อเนื่องจากการขยายตัวร้อยละ 3.5 ในไตรมาสก่อนหน้า ด้านการใช้จ่ายภาคครัวเรือนและการลงทุนภาครัฐขยายตัวต่อเนื่อง การส่งออกบริการขยายตัวเร่งขึ้น และการส่งออกสินค้าเพิ่มขึ้นเป็นครั้งแรกในรอบเจ็ดไตรมาส แต่การใช้จ่ายภาครัฐลดลง หลังจากร่งเบิกจ่ายในช่วงก่อนหน้า ในด้านการผลิต สาขาโรงแรมและภัตตาคารขยายตัวเร่งขึ้น สาขาคมนาคมขนส่ง สาขาก่อสร้าง สาขาการค้าส่งค้าปลีก และสาขาอุตสาหกรรมขยายตัวต่อเนื่อง ในขณะที่สาขาเกษตรกรรมกลับมาขยายตัวครั้งแรกในรอบแปดไตรมาส และเมื่อปรับผลของฤดูกาลออกแล้ว เศรษฐกิจไทยในไตรมาสที่ 3 ของปี 2559 ขยายตัวจากไตรมาสที่สอง ร้อยละ 0.6 (QoQ_SA) รวม 9 เดือนแรก ของปี 2559 เศรษฐกิจไทยขยายตัวร้อยละ 3.3 ปรับตัวดีขึ้นเมื่อเทียบกับการขยายตัวร้อยละ 2.8 ในช่วงเดียวกันของปีก่อนหน้า

แผนภูมิที่ 2 อัตราการขยายตัวทางเศรษฐกิจของไทย



ที่มา : สำนักงานคณะกรรมการพัฒนาการเศรษฐกิจและสังคมแห่งชาติ

การเปลี่ยนแปลงของเครื่องชี้วัดเศรษฐกิจสำคัญของไทยในไตรมาสนี้ ปรากฏผล ดังนี้ เมื่อพิจารณาข้อมูลจากสำนักงานเศรษฐกิจอุตสาหกรรม พบว่าดัชนีผลผลิตอุตสาหกรรม ลดลงจากไตรมาสก่อน ร้อยละ 1.87 แต่เพิ่มขึ้นจากไตรมาสเดียวกันของปี 2558 ร้อยละ 0.08 เนื่องมาจากการเพิ่มขึ้นการผลิตเครื่องอุปโภคบริโภคและสินค้าอื่น ๆ การผลิตไม้และผลิตภัณฑ์จากไม้และไม้กึ่งอก ยกเว้นเฟอร์นิเจอร์ รวมทั้งการผลิตสิ่งของที่ทำจากฟาง

และวัสดุภัณฑ์อื่น ๆ เป็นต้น อัตราการใช้กำลังการผลิตลดลงจากไตรมาสก่อนและไตรมาสเดียวกันของปี 2558 ร้อยละ 0.89 และร้อยละ 1.19 ตามลำดับ เนื่องมาจากการลดลงของการผลิตสินค้าในหมวดการผลิตเครื่องแต่งกาย รวมทั้งการตกแต่งและย้อมสีขนสัตว์ การฟอกและตกแต่งหนังฟอก รวมทั้งการผลิตกระเป๋าเดินทาง กระเป๋าถือ อานม้า เครื่องเทียมลาก และรองเท้า เป็นต้น เมื่อพิจารณาข้อมูลของธนาคารแห่งประเทศไทย พบว่า ดัชนีการลงทุนภาคเอกชน อยู่ที่ร้อยละ 123.81 ลดลงจากไตรมาสเดียวกันของปี 2558 (ร้อยละ 0.32) โดยเป็นการลดลงของพื้นที่ได้รับอนุญาตก่อสร้างทั่วประเทศ เฉลี่ย 9 เดือนย้อนหลัง ในขณะที่ดัชนีการอุปโภคบริโภคภาคเอกชน อยู่ที่ร้อยละ 118.12 เพิ่มขึ้นจากไตรมาสเดียวกันของปี 2558 ร้อยละ 3.12 ซึ่งเครื่องชี้ที่ปรับตัวเพิ่มขึ้นจากไตรมาสที่ผ่านมาคือ ดัชนีการใช้จ่ายของนักท่องเที่ยวต่างชาติ และดัชนีการใช้จ่ายภาคบริการ เป็นต้น สำหรับการค้าระหว่างประเทศ พบว่า การส่งออกมีมูลค่า 54,906.62 ล้านดอลลาร์ สรอ. เพิ่มขึ้นร้อยละ 0.43 เมื่อเปรียบเทียบกับช่วงเดียวกันของปีก่อน หมวดสินค้าที่ส่งผลให้การส่งออกมีมูลค่าเพิ่มขึ้นจากไตรมาสเดียวกันของปี 2558 ได้แก่ กุ้ง, ปู, กุ้ง, ลีอบสเตอร์ และอากาศยาน, เรือ, แทน, และรถไฟ การนำเข้า มีมูลค่าทั้งสิ้น 45,933.63 ล้านดอลลาร์ สรอ. เมื่อเทียบกับช่วงเดียวกัน ของปีก่อน พบว่าลดลงร้อยละ 2.41 โดยเป็นการลดลงของกลุ่มสินค้าประเภทก๊าซธรรมชาติ ถ่านหิน และ ทองคำ (ไม่รวมทองคำรูปพรรณ) สำหรับดุลการค้า ในไตรมาสนี้เกินดุล 8,972.99 ล้านดอลลาร์สหรัฐฯ อัตราเงินเฟ้อ อยู่ที่ร้อยละ 0.3 เทียบกับร้อยละ 0.3 ในไตรมาสก่อนหน้าเร่งตัวเล็กน้อยจากเดือนก่อนตามราคาน้ำมันในประเทศ เป็นสำคัญ

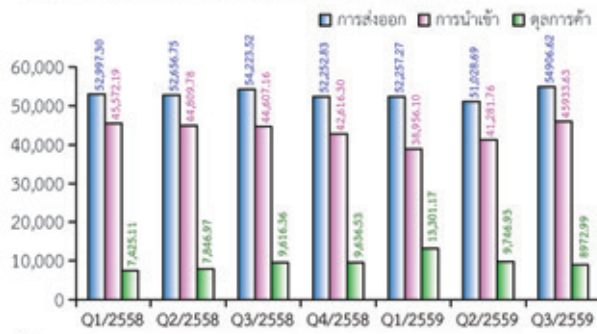
แผนภูมิที่ 3 ดัชนีชี้วัดเศรษฐกิจสำคัญของไทยรายไตรมาส ปี 2558 ถึง ไตรมาสที่ 3 ปี 2559



ที่มา : ธนาคารแห่งประเทศไทย

ข้อมูลดัชนีผลผลิตภาคอุตสาหกรรม และอัตราการใช้กำลังการผลิต ใช้ข้อมูลของสำนักงานเศรษฐกิจอุตสาหกรรม กระทรวงอุตสาหกรรม ข้อมูลดัชนีการลงทุนภาคเอกชน และการอุปโภคบริโภคภาคเอกชน นำข้อมูลจากรายเดือนมาคำนวณค่าเฉลี่ยตัวเลขอาจจะคลาดเคลื่อนไปจากเดิมเล็กน้อย

แผนภูมิที่ 4 มูลค่าการส่งออก การนำเข้า และดุลการค้า รายไตรมาส ปี 2558 ถึง ไตรมาสที่ 3 ปี 2559



ที่มา : ธนาคารแห่งประเทศไทย

แผนภูมิที่ 5 อัตราเงินเฟ้อรายไตรมาส ปี 2559 ถึง ไตรมาสที่ 3 ปี 2559



ที่มา : สำนักงานคณะกรรมการพัฒนาการเศรษฐกิจและสังคมแห่งชาติ

ตารางที่ 1 อัตราการขยายตัวทางเศรษฐกิจของประเทศต่างๆ

ประเทศ	ปี 2558				ปี 2559		
	Q1	Q2	Q3	Q4	Q1	Q2	Q3
สหรัฐอเมริกา	0.6	2.3	2.0	1.8	1.9	1.2	1.5
กลุ่มยูโรโซน	1.0	1.2	1.6	1.5	1.6	1.6	1.6
ญี่ปุ่น	0.9	n.a.	0.8	n.a.	na.	na.	0.9
ฮ่องกง	2.4	2.8	2.3	n.a.	0.8	1.7	1.9
สิงคโปร์	2.8	1.8	1.4	2.0	1.8	2.1	0.6
เกาหลีใต้	2.5	2.2	2.6	3.0	2.7	3.2	2.7
ไต้หวัน	3.4	0.6	-1.0	-0.3	-0.8	0.7	2.1
อินโดนีเซีย	4.7	4.7	4.7	5.0	4.9	5.2	5.0
ฟิลิปปินส์	5.2	n.a.	4.7	6.3	Na.	na.	7.1
มาเลเซีย	5.6	4.9	4.7	n.a.	4.2	4.0	4.3
จีน	7.0	7.0	6.9	6.8	6.7	6.7	6.7
ไทย	3.0	2.8	2.9	2.8	3.2	3.5	3.2

ที่มา : สำนักงานเศรษฐกิจอุตสาหกรรม สำนักวิจัยธนาคารกรุงเทพ และสำนักงานคณะกรรมการพัฒนาการเศรษฐกิจและสังคมแห่งชาติ

ตารางที่ 2 เครื่องชี้ภาวะเศรษฐกิจที่สำคัญของไทย

เครื่องชี้ภาวะเศรษฐกิจ	Q1/2558	Q1/2558	Q2/2558	Q3/2558	Q4/2558	Q1/2559	Q2/2559
ดัชนีผลผลิตอุตสาหกรรม	190.78	165.90	174.84	104.32	111.11	106.02	104.14
% Δ	0.04	-7.27	-3.42	-0.28	-0.14	2.12	0.08
อัตราการใช้จ่ายกำลังการผลิต	62.11	55.54	58.45	63.42	67.29	64.45	64.01
ดัชนีการอุปโภคบริโภคภาคเอกชน	110.01	111.96	111.87	117.66	116.93	118.71	118.12
% Δ	0.70	-0.81	-1.07	2.85	5.81	4.31	3.12
ดัชนีการลงทุนภาคเอกชน	119.39	118.58	118.54	121.92	122.49	124.69	123.81
% Δ	1.25	0.57	1.30	1.84	2.87	1.03	-0.32
การค้าระหว่างประเทศ							
- การส่งออก (ล้านดอลลาร์สหรัฐ)	52,997.30	52,656.75	54,223.52	52,252.83	52,252.27	51,028.69	54,906.62
% Δ	-4.32	-5.53	-4.72	-7.91	-1.37	-3.08	0.43
- การนำเข้า (ล้านดอลลาร์สหรัฐ)	45,572.19	44,809.78	44,607.16	42,616.30	38,956.10	41,281.76	45,933.63
% Δ	-7.18	-10.11	-14.47	-13.19	-14.39	-7.83	-2.41
- ดุลการค้า (ล้านดอลลาร์สหรัฐ)	7,425.11	7,846.97	9,616.36	9,636.53	13,301.17	9,746.93	8,972.99

ที่มา : ธนาคารแห่งประเทศไทย และกระทรวงพาณิชย์

หมายเหตุ : % Δ อัตราการเปลี่ยนแปลงจากช่วงเดียวกันของปีก่อน ข้อมูลดัชนีผลผลิตภาคอุตสาหกรรม และอัตราการใช้จ่ายกำลังการผลิตใช้ข้อมูลของสำนักเศรษฐกิจอุตสาหกรรม กระทรวงอุตสาหกรรม ข้อมูลดัชนีการลงทุนภาคเอกชน และการอุปโภคบริโภคภาคเอกชน นำข้อมูลจากรายเดือนมาคำนวณหาค่าเฉลี่ยตัวเลขอาจจะคลาดเคลื่อน

ภาวะการมีงานทำและ อัตราการว่างงาน



ประชากรและกำลังแรงงาน

- ผู้มีงานทำ 38.26 ล้านคน ลดลงจากช่วงเดียวกันของปีก่อน ร้อยละ 0.2
- ผู้ว่างงาน 3.63 แสนคน คิดเป็นอัตราการว่างงาน ร้อยละ 0.9
- ช่วงอายุไม่เกิน 24 ปี มีจำนวนและอัตราการว่างงานมากที่สุด ร้อยละ 5.2
- ระดับอุดมศึกษา มีผู้ว่างงาน 1.66 แสนคน คิดเป็นอัตราการว่างงานสูงสุด ร้อยละ 2.1

ผลจากการสำรวจภาวะการทำงานของประชากร ไตรมาสที่ 3 (กรกฎาคม - กันยายน) ปี 2559 พบว่ามีประชากรอายุ 15 ปีขึ้นไป 55.66 ล้านคน เป็นผู้ที่อยู่ในกำลังแรงงาน 38.68 ล้านคน คิดเป็นร้อยละ 69.50 ของประชากรอายุ 15 ปีขึ้นไป ประกอบด้วย ผู้มีงานทำ 38.26 ล้านคน ผู้ว่างงาน 0.36 ล้านคน ผู้ที่รอฤดูกาล 0.06 ล้านคน สำหรับผู้ที่ไม่อยู่ในกำลังแรงงาน มีทั้งสิ้น 16.98 ล้านคน คิดเป็นร้อยละ 30.50 ของประชากรอายุ 15 ปีขึ้นไป

ตารางที่ 3 ประชากร จำแนกตามสถานภาพแรงงาน

สถานภาพแรงงาน	2558				2559	
	ไตรมาสที่ 1	ไตรมาสที่ 2	ไตรมาสที่ 3	ไตรมาสที่ 4	ไตรมาสที่ 1	ไตรมาสที่ 2
1. ประชากรอายุ 15 ปีขึ้นไป	55.19	55.29	55.38	55.47	55.57	55.66
1.1 ผู้ที่อยู่ในกำลังแรงงาน	38.40	38.77	38.74	38.31	38.16	38.68
1.1.1 ผู้มีงานทำ	37.75	38.33	38.37	37.68	37.39	38.26
1.1.2 ผู้ว่างงาน	0.34	0.36	0.31	0.37	0.41	0.36
1.1.3 ผู้ที่รอฤดูกาล	0.32	0.08	0.06	0.26	0.36	0.06
1.2 ผู้ไม่อยู่ในกำลังแรงงาน	16.79	16.52	16.64	17.16	17.41	16.98
2. อัตราการว่างงาน (%)	0.9	0.9	0.8	1.0	1.1	0.9

ที่มา : ข้อมูลจากการสำรวจภาวะการทำงานของประชากร สำนักงานสถิติแห่งชาติ

ภาวะการมีงานทำ

ผู้มีงานทำทั้งสิ้นประมาณ 38.26 ล้านคน เพิ่มขึ้นจากช่วงเดียวกันของปีก่อน 0.09 ล้านคน คิดเป็นร้อยละ 0.2 ผู้มีงานทำอยู่ในภาคบริการและการค้ามากที่สุด 16.87 ล้านคน หรือร้อยละ 44.22 ของผู้มีงานทำทั้งหมด

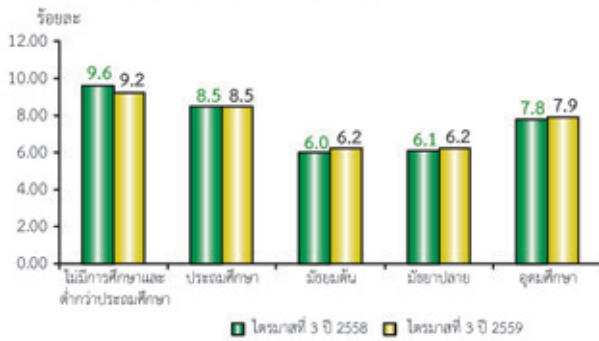
ตารางที่ 4 จำนวนและร้อยละของผู้มีงานทำไตรมาสที่ 2 ปี 2557 - 2559

จำนวนและร้อยละ ของผู้มีงานทำ	ไตรมาสที่ 2					
	2557		2558		2559	
	จำนวน	ร้อยละ	จำนวน	ร้อยละ	จำนวน	ร้อยละ
ผู้มีงานทำ	38.42	100.00	38.33	100.00	38.24	100.00
- ภาคเกษตรกรรม	13.52	35.19	13.00	33.91	12.62	33.22
- ภาคการผลิต	8.73	22.72	8.78	22.91	8.71	22.69
- ภาคบริการ	16.17	42.09	16.55	43.18	16.91	44.09

ที่มา : ข้อมูลจากการสำรวจภาวะการทำงานของประชากร สำนักงานสถิติแห่งชาติ

เมื่อพิจารณาตามประเภทอาชีพ พบว่าเป็นผู้ที่ทำงานด้านปฏิบัติงานที่มีฝีมือในด้านการเกษตรและการประมงมากที่สุด ประมาณ 11.86 ล้านคน รองลงมาคือพนักงานบริการและพนักงานในร้านค้าและตลาด ประมาณ 7.65 ล้านคน และผู้ปฏิบัติงานด้านความสามารถทางฝีมือและธุรกิจการค้าที่เกี่ยวข้อง ประมาณ 4.36 ล้านคน

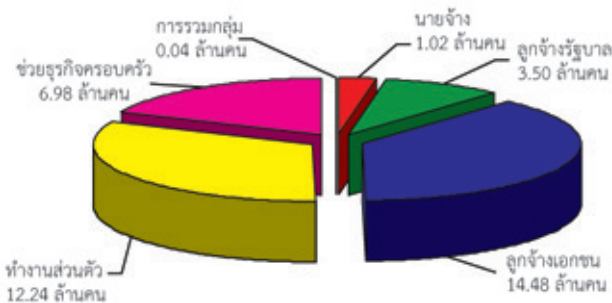
แผนภูมิที่ 6 มีงานทำ จำแนกตามระดับการศึกษา ไตรมาสที่ 3 ปี 2558 และ ปี 2559



- หมายเหตุ :**
- ไตรมาสที่ 3 ปี 2558 ไม่รวม 1) อื่นๆ จำนวน 127.7 พันคน
2) ไม่ทราบ จำนวน 204.2 พันคน
 - ไตรมาสที่ 3 ปี 2559 ไม่รวม 1) อื่นๆ จำนวน 61.8 พันคน
2) ไม่ทราบ จำนวน 200.8 พันคน

ผู้มีงานทำไม่มีการศึกษาและต่ำกว่าประถมศึกษา มากที่สุด จำนวน 9.2 ล้านคน คิดเป็นร้อยละ 24.1 รองลงมาคือ ระดับประถมศึกษา 8.5 ล้านคน (ร้อยละ 22.3) ระดับอุดมศึกษา 7.9 ล้านคน (ร้อยละ 20.5) ระดับมัธยมศึกษาตอนต้น 6.2 ล้านคน (ร้อยละ 16.3) และน้อยที่สุด ระดับมัธยมศึกษาตอนปลาย 6.2 ล้านคน (ร้อยละ 16.2) เมื่อเปรียบเทียบกับช่วงเดียวกันของปีก่อน พบว่า ผู้มีงานทำเพิ่มขึ้น ในระดับมัธยมศึกษาตอนต้น มัธยมศึกษาตอนปลาย อุดมศึกษา ขณะที่ระดับประถมศึกษาเพิ่มขึ้นเพียงเล็กน้อยและลดลงในระดับไม่มีการศึกษาและต่ำกว่าประถมศึกษา

แผนภูมิที่ 7 มีงานทำ จำแนกตามระดับการศึกษา ไตรมาสที่ 3 ปี 2558 และ ปี 2559

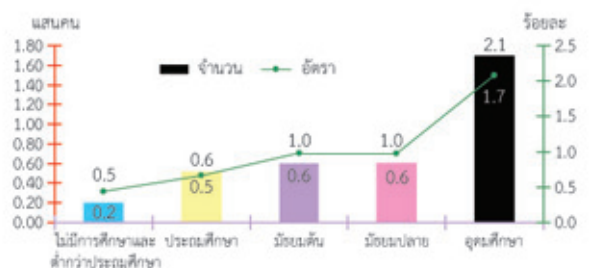


พิจารณาจากสถานภาพการทำงาน พบว่าทำงานเป็นลูกจ้างภาคเอกชนมากที่สุด ประมาณ 14.48 ล้านคน คิดเป็นร้อยละ 37.85 รองลงมาคือ ทำงานส่วนตัว ประมาณ 12.24 ล้านคน คิดเป็นร้อยละ 31.99 ช่วยธุรกิจครัวเรือน ประมาณ 6.98 ล้านคน คิดเป็นร้อยละ 18.24 ลูกจ้างรัฐบาล 3.50 ล้านคน คิดเป็นร้อยละ 9.15 และนายจ้าง 1.02 ล้านคน คิดเป็นร้อยละ 2.67 ที่เหลือเป็นการรวมกลุ่ม

การว่างงาน

ผู้ว่างงานมีประมาณ 3.62 แสนคน คิดเป็นอัตราการว่างงาน ร้อยละ 0.9 ระดับการศึกษา ของผู้ว่างงานที่มีจำนวนสูงสุดคือ ระดับอุดมศึกษา 1.66 แสนคน คิดเป็นอัตราการว่างงานร้อยละ 2.1 รองลงมาคือ ระดับมัธยมศึกษาตอนต้น จำนวน 0.62 แสนคน คิดเป็นอัตราการว่างงาน ร้อยละ 1.0 ระดับมัธยมศึกษาตอนปลาย จำนวน 0.61 แสนคน คิดเป็นอัตราการว่างงาน ร้อยละ 1.0 ระดับประถมศึกษา จำนวน 0.49 แสนคน คิดเป็นอัตราการว่างงาน ร้อยละ 0.6 ไม่มีการศึกษาและต่ำกว่าประถมศึกษา 0.24 แสนคน คิดเป็นอัตราการว่างงาน ร้อยละ 0.5 เมื่อเปรียบเทียบกับช่วงเดียวกันของปีก่อน พบว่าผู้ว่างงานเพิ่มขึ้นประมาณ 6.5 พันคน คิดเป็นร้อยละ 1.83

แผนภูมิที่ 8 จำนวนและอัตราการว่างงาน จำแนกตามระดับการศึกษาที่สำเร็จ ไตรมาสที่ 3 ปี 2559



- หมายเหตุ :** ไม่รวม ไม่ทราบระดับการศึกษา จำนวน 1.7 พันคน

เมื่อพิจารณาการว่างงานรายภาค พบว่าผู้ว่างงานในภาคกลาง มีจำนวนสูงสุด คือ จำนวน 1.13 แสนคน รองลงมาคือ ภาคตะวันออกเฉียงเหนือ จำนวน 0.82 แสนคน ภาคเหนือ จำนวน 0.64 แสนคน ภาคใต้ จำนวน 0.59 แสนคน และกรุงเทพมหานคร จำนวน 0.45 แสนคน

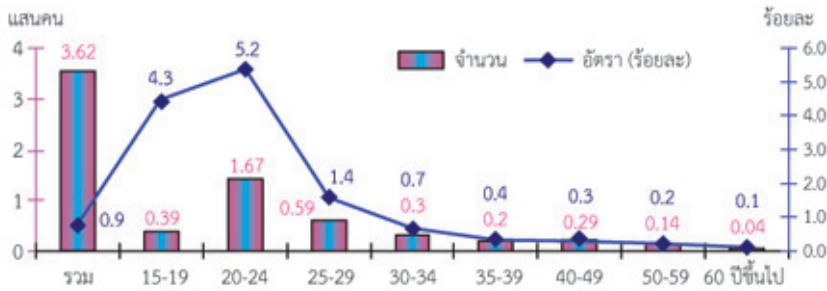
สำหรับอัตราการว่างงานรายภาค พบว่าภาคใต้มีอัตราการว่างงานสูงสุด ร้อยละ 1.1 รองลงมาคือ ภาคกลาง ร้อยละ 1.0 และภาคเหนือ ร้อยละ 1.0 กรุงเทพฯ ร้อยละ 0.9 และภาคตะวันออกเฉียงเหนือ ร้อยละ 0.8 เมื่อเปรียบเทียบกับช่วงเดียวกันของปีก่อน พบว่าอัตราการว่างงานเพิ่มขึ้นในภาคเหนือ และลดลงในกรุงเทพมหานคร ขณะที่ภาคกลาง ภาคตะวันออกเฉียงเหนือและภาคใต้ อัตราการว่างงานคงที่

แผนภูมิที่ 9 อัตราการว่างงานรายภาค ไตรมาสที่ 3 ปี 2558 และ ปี 2559



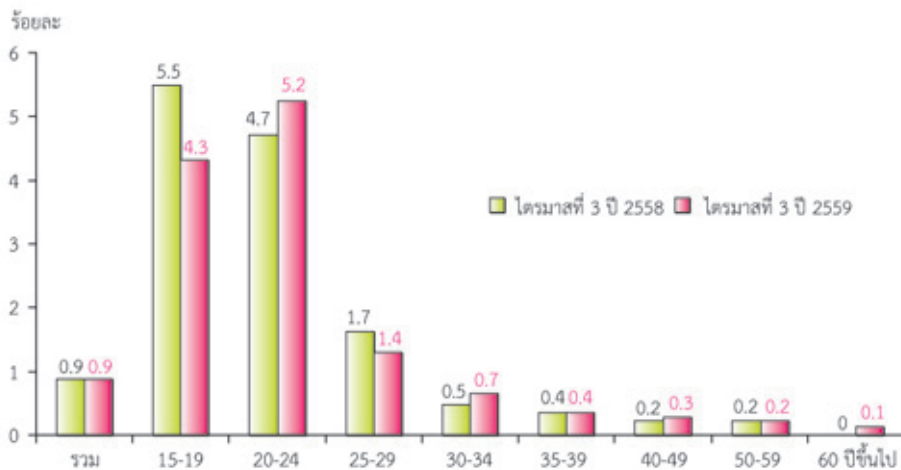
เมื่อพิจารณาการว่างงานตามหมวดอายุ พบว่า ผู้ว่างงานกลุ่มอายุ 20-24 ปี มีจำนวนสูงสุด คือ 1.67 แสนคน รองลงมาคือ กลุ่มอายุ 25-29 ปี จำนวน 0.59 แสนคน กลุ่มอายุ 15-19 ปี จำนวน 0.39 แสนคน กลุ่มอายุ 30-34 ปี จำนวน 0.30 แสนคน กลุ่มอายุ 40-49 ปี จำนวน 0.29 แสนคน กลุ่มอายุ 35-39 ปี จำนวน 0.20 แสนคน กลุ่มอายุ 50-59 ปี จำนวน 0.14 แสนคน และกลุ่มอายุ 60 ปีขึ้นไป จำนวน 0.04 แสนคน

แผนภูมิที่ 10 จำนวนและอัตราการว่างงาน จำแนกตามกลุ่มอายุ (ปี) ไตรมาสที่ 3 ปี 2559



สำหรับอัตราการว่างงานตามหมวดอายุ พบว่ากลุ่มอายุ 20-24 ปี ร้อยละ 5.2 รองลงมา คือ กลุ่มอายุ 15-19 ปี มีอัตราการว่างงาน ร้อยละ 4.3 กลุ่มอายุ 25-29 ปี ร้อยละ 1.4 กลุ่มอายุ 30-34 ปี ร้อยละ 0.7 กลุ่มอายุ 35-39 ปี ร้อยละ 0.4 กลุ่มอายุ 40-49 ปี ร้อยละ 0.3 กลุ่มอายุ 50-59 ปี ร้อยละ 0.2 และกลุ่มอายุ 60 ปีขึ้นไป ร้อยละ 0.1 เมื่อเปรียบเทียบกับช่วงเดียวกันของปีก่อน พบว่า ในช่วงกลุ่มอายุ 20-24 ปี อัตราการว่างงานเพิ่มขึ้นมากกว่าทุกกลุ่ม คือร้อยละ 0.5 รองลงมา คือ กลุ่มอายุ 30-34 ปี เพิ่มขึ้นร้อยละ 0.2 กลุ่มอายุ 40-49 ปี และกลุ่มอายุ 60 ปีขึ้นไป เพิ่มขึ้นร้อยละ 0.1 ยกเว้น กลุ่มอายุ 15-19 ปี อัตราการว่างงานลดลงร้อยละ 1.2 กลุ่มอายุ 25-29 ปี ลดลงร้อยละ 0.3 ขณะที่กลุ่มอายุ 50-59 ปี และกลุ่มอายุ 35-39 ปี อัตราการว่างงานคงที่

แผนภูมิที่ 11 อัตราการว่างงาน จำแนกตามกลุ่มอายุ(ปี) ไตรมาสที่ 3 ปี 2558 และ ปี 2559



ความต้องการแรงงาน ผ่านบริการจัดหางานของรัฐ

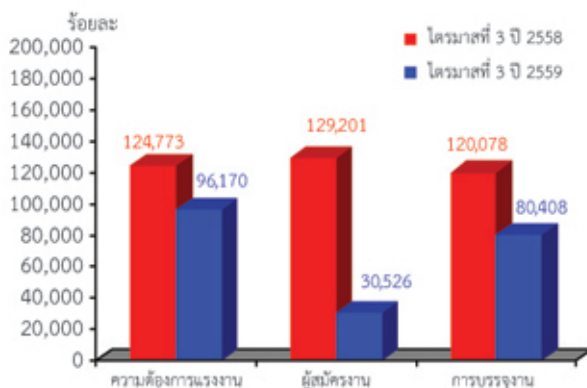


การให้บริการจัดหางานในประเทศของ
กรมการจัดหางาน ไตรมาสที่ 3 (กรกฎาคม-กันยายน)
ปี 2559 ความต้องการแรงงาน ผู้สมัครงาน และการบรรจุงาน
ลดลงจากช่วงเดียวกันของปีก่อน ปรากฏรายละเอียดดังนี้

- ความต้องการแรงงานลดลงร้อยละ 22.92 ภาคเหนือลดลงมากที่สุด ส่วนใหญ่ต้องการผู้ที่จบการศึกษา
ระดับ ปวช.-ปวส./อนุปริญญา
- ผู้สมัครงานลดลงร้อยละ 76.37 โดยผู้สมัครงานเป็นผู้จบการศึกษาระดับมัธยมศึกษามากที่สุด
- การบรรจุงานลดลงร้อยละ 33.04 ผู้จบการศึกษาระดับมัธยมศึกษาได้รับการบรรจุงานมากที่สุด

กรมการจัดหางานได้รับแจ้งความต้องการแรงงาน
(ตำแหน่งงานว่าง) จากนายจ้าง/สถานประกอบการ
ไตรมาสที่ 3 (กรกฎาคม - กันยายน) ปี 2559 จำนวน
96,170 อัตรา มีผู้มาสมัครงาน จำนวน 30,525 คน ได้รับ
การบรรจุเข้าทำงาน จำนวน 80,408 คน เปรียบเทียบ
กับช่วงเดียวกันของปีก่อน พบว่าความต้องการแรงงาน
ลดลง 28,603 อัตรา คิดเป็นร้อยละ 22.92 ผู้สมัครงาน
ลดลง 98,675 คน คิดเป็นร้อยละ 76.37 และการบรรจุงาน
ลดลง 39,670 คน คิดเป็นร้อยละ 33.04

แผนภูมิที่ 12 ความต้องการแรงงาน ผู้สมัครงาน
และการบรรจุงาน ไตรมาสที่ 3 ปี 2558 และ ปี 2559



ที่มา : กองบริหารข้อมูลตลาดแรงงาน กรมการจัดหางาน

ความต้องการแรงงาน

สถานประกอบการมาใช้บริการ จำนวน 1,870 แห่ง
แจ้งความประสงค์จะรับสมัครบุคคลเข้าทำงาน (ตำแหน่ง
งานว่าง) จำนวน 96,170 อัตรา เป็นชาย 13,285 อัตรา
หญิง 6,774 อัตรา และไม่ระบุเพศ 76,111 อัตรา ส่วนใหญ่
ต้องการแรงงานที่มีอายุไม่เกิน 24 ปี

อุตสาหกรรมที่มีความต้องการแรงงานมาก 5 อันดับแรก ได้แก่

1. การผลิต เช่น การผลิตชิ้นส่วนอุปกรณ์แสดงภาพ,
การผลิตตู้ปรับอากาศและเครื่องใช้สำนักงานที่ทำจากโลหะ,
การผลิตผลิตภัณฑ์พลาสติก, การผลิตชิ้นส่วนและอุปกรณ์
เสริมสำหรับยานยนต์, การฆ่าและการบรรจุเนื้อสัตว์ปีกสด

2. การขายส่งและการขายปลีก การซ่อมแซม
ยานยนต์ และจักรยานยนต์ เช่น การขายปลีกสินค้าใน
ร้านค้าทั่วไป, การขายยานยนต์ใหม่ชนิดรถยนต์นั่งส่วนบุคคล,
การขายส่งสินค้าทั่วไป, ร้านสะดวกซื้อ, ร้านขายปลีกวัสดุ
ก่อสร้าง

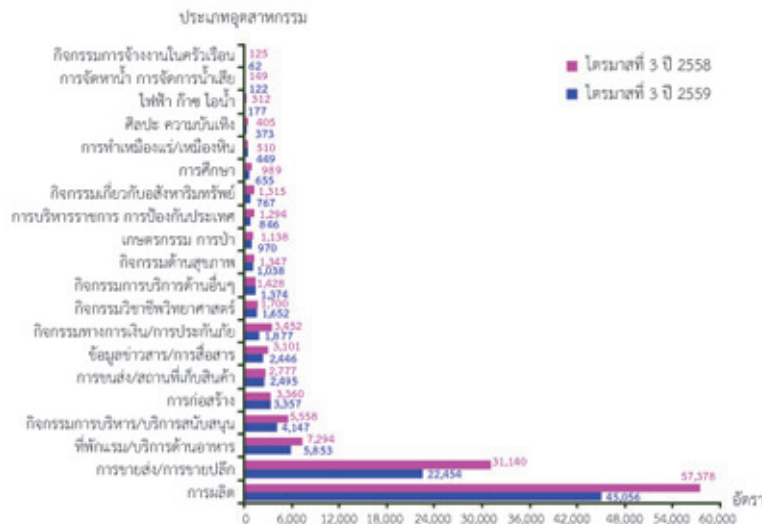
3. ที่พักแรมและบริการด้านอาหาร เช่น โรงแรม
รีสอร์ทและห้องชุด, การบริการด้านอาหารในภัตตาคาร/
ร้านอาหาร, การบริการด้านอาหารบนแผงลอยและตลาด,
การบริการด้านอาหารอื่นๆ, การบริการด้านอาหารโดย
ร้านอาหารแบบเคลื่อนที่

4. กิจกรรมการบริหารและบริการสนับสนุน
เช่น บริการทำความสะอาดทั่วไปของตัวอาคาร, กิจกรรม
ของสำนักงานจัดหางานหรือตัวแทนจัดหางาน, กิจกรรม

การรักษาความปลอดภัยส่วนบุคคล, กิจกรรมการบริการระบบรักษาความปลอดภัย, กิจกรรมการบริการอื่น ๆ เพื่อสนับสนุนธุรกิจ

5. การก่อสร้าง เช่น การก่อสร้างอาคารที่พักอาศัย, การก่อสร้างถนนสะพานและอุโมงค์, การก่อสร้างฐานราก รวมถึงการตอกเสาเข็ม, การก่อสร้างอาคารที่ไม่ใช่ที่พักอาศัย, การติดตั้งไฟฟ้า

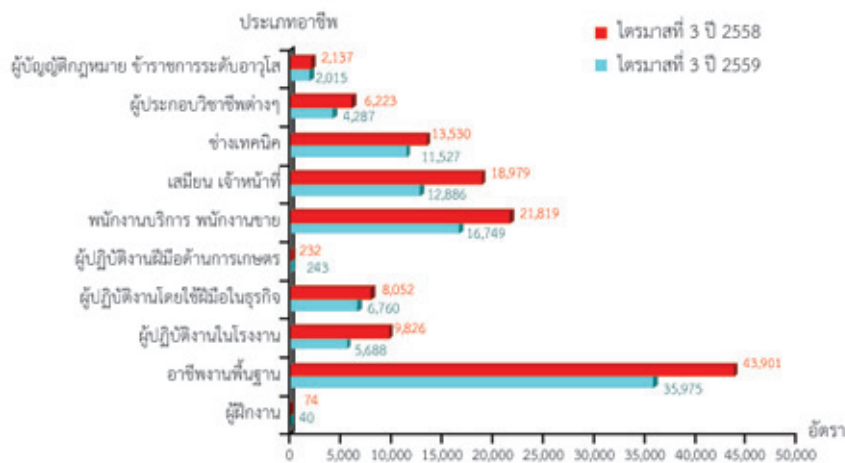
แผนภูมิที่ 13 ความต้องการแรงงาน จำแนกตามประเภทอุตสาหกรรม ไตรมาสที่ 3 ปี 2558 และ ปี 2559



ที่มา : กองบริหารข้อมูลตลาดแรงงาน กรมการจัดหางาน

จากแผนภูมิที่ 13 เมื่อเปรียบเทียบความต้องการแรงงานตามประเภทอุตสาหกรรมในไตรมาสที่ 3 ปี 2559 และปี 2558 พบว่า ความต้องการแรงงานในทุกอุตสาหกรรมลดลงจากปีก่อน อุตสาหกรรมที่มีความต้องการแรงงานลดลงมาก 5 อันดับแรก ได้แก่ กิจกรรมการจ้างงานในครัวเรือน กิจกรรมการผลิตสินค้า และบริการที่ทำขึ้นเองเพื่อใช้ในครัวเรือน, กิจกรรมทางการเงินและการประกันภัย, ไฟฟ้า ก๊าซ ไอน้ำและระบบการปรับอากาศ, กิจกรรมเกี่ยวกับอสังหาริมทรัพย์, การบริหารราชการ การป้องกันประเทศ และการประกันสังคมภาคบังคับ

แผนภูมิที่ 14 ความต้องการแรงงาน จำแนกตามประเภทอาชีพ ไตรมาสที่ 3 ปี 2558 และ ปี 2559

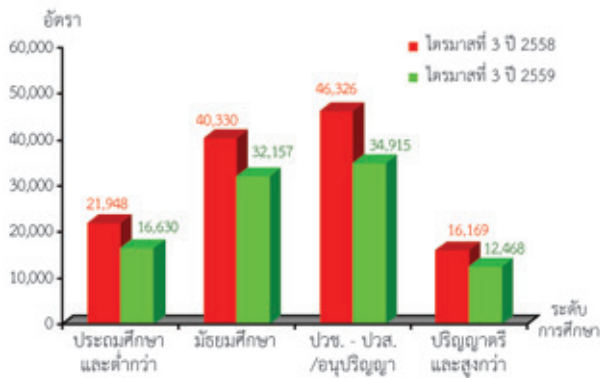


ที่มา : กองบริหารข้อมูลตลาดแรงงาน กรมการจัดหางาน

ประเภทอาชีพที่สถานประกอบการต้องการแรงงานมากที่สุด คือ อาชีพงานพื้นฐาน จำนวน 35,975 อัตราคิดเป็นร้อยละ 37.41 รองลงมาคือ พนักงานบริการ พนักงานขาย จำนวน 16,749 อัตรา คิดเป็นร้อยละ 17.42 เสมียนเจ้าหน้าที่ จำนวน 12,886 อัตรา คิดเป็นร้อยละ 13.40

นายจ้าง/สถานประกอบการต้องการแรงงานที่จบการศึกษา ระดับ ปวช.-ปวส./อนุปริญญามากที่สุด ร้อยละ 36.31 รองลงมาคือ ระดับมัธยมศึกษา ร้อยละ 33.44 ระดับประถมศึกษา และต่ำกว่า ร้อยละ 17.29 และระดับปริญญาตรีและสูงกว่า ร้อยละ 12.96 เมื่อเปรียบเทียบกับช่วงเดียวกันของปีก่อน พบว่าความต้องการแรงงานลดลงทุกระดับการศึกษาโดยเฉพาะระดับปวช. - ปวส./อนุปริญญา ที่ลดลงมากที่สุด

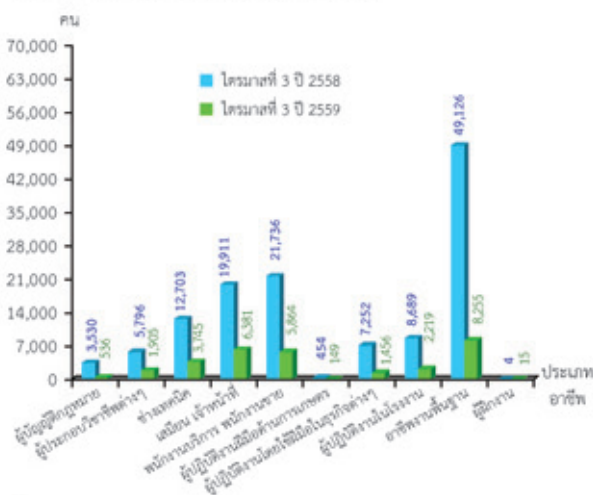
แผนภูมิที่ 15 ความต้องการแรงงาน จำแนกตามระดับการศึกษาไตรมาสที่ 3 ปี 2558 และ ปี 2559



ผู้สมัครงาน

ผู้สมัครงานมีจำนวน 30,526 คน เป็นชาย 13,127 คน หญิง 17,399 คน (มีการปรับเปลี่ยนระบบสารสนเทศที่ใช้งานจากระบบสารสนเทศการจัดการงานในประเทศกรณีว่างงานซึ่งให้บริการโดยเจ้าหน้าที่ ณ สำนักงานเท่านั้น) เป็นผู้ที่จบการศึกษาระดับมัธยมศึกษามากที่สุด จำนวน 12,633 คน คิดเป็นร้อยละ 41.39 รองลงมาคือ ระดับปริญญาตรีและสูงกว่า จำนวน 9,436 คน ระดับปวช. - ปวส./อนุปริญญา จำนวน 5,950 คน และระดับประถมและต่ำกว่า จำนวน 2,506 คน เมื่อเปรียบเทียบกับช่วงเดียวกันของปีก่อน พบว่า ผู้สมัครงานลดลงจำนวน 98,675 คน คิดเป็นร้อยละ 76.37

แผนภูมิที่ 16 ผู้สมัครงาน จำแนกตามประเภทอาชีพ ไตรมาสที่ 3 ปี 2558 และ ปี 2559

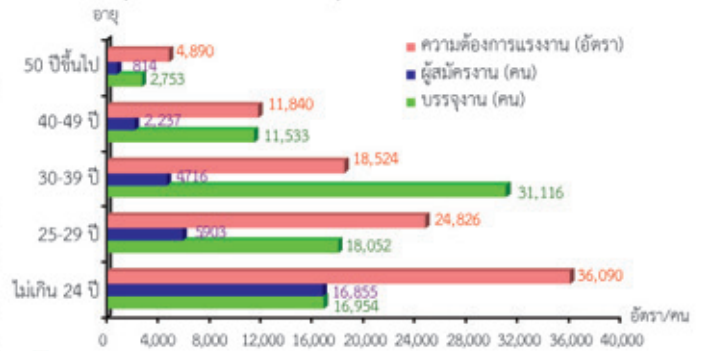


ที่มา : กองบริหารข้อมูลตลาดแรงงาน กรมการจัดหางาน

จากแผนภูมิที่ 16 เมื่อพิจารณาตามประเภทอาชีพจะเห็นได้ว่าอาชีพงานพื้นฐานมีจำนวนผู้มาสมัครงานมากที่สุด เช่น แรงงานทั่วไป แรงงานการผลิต แรงงานก่อสร้างอาคาร แรงงานบรรจุ พนักงานทำความสะอาดอาคาร และเมื่อเปรียบเทียบกับช่วงเดียวกันของปีก่อนพบว่าผู้สมัครงานลดลง ทุกประเภทอาชีพ ยกเว้นผู้ฝึกงาน

เมื่อพิจารณาผู้สมัครงาน ตามช่วงอายุ พบว่า ผู้สมัครงานมีอายุไม่เกิน 24 ปีมากที่สุด จำนวน 16,885 คน คิดเป็นร้อยละ 55.22 รองลงมาคือ อายุระหว่าง 25 - 29 ปี จำนวน 5,903 คน และ อายุระหว่าง 30 - 39 ปี จำนวน 4,716 คน

แผนภูมิที่ 17 ความต้องการแรงงาน ผู้สมัครงาน และการบรรจุงาน จำแนกตามอายุ ไตรมาสที่ 3 ปี 2559



ที่มา : กองบริหารข้อมูลตลาดแรงงาน กรมการจัดหางาน

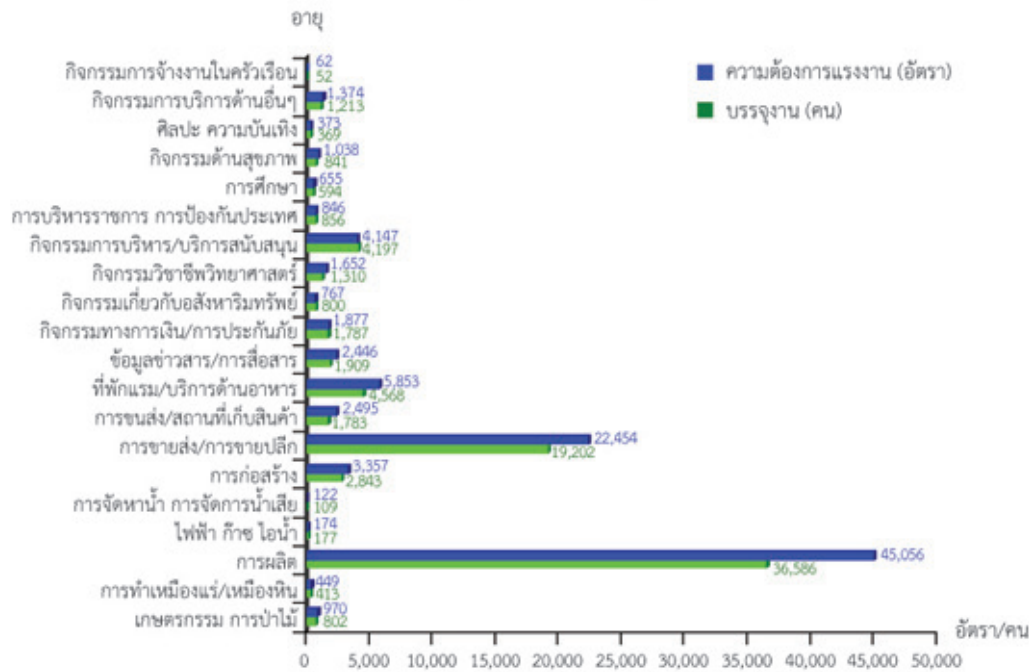
การบรรจุงาน

ผู้สมัครงานที่ได้รับการบรรจุงานมี จำนวน 80,408 คน ชาย 34,988 คน หญิง 45,420 คน ภาคกลางมีการบรรจุงานมากที่สุด จำนวน 23,056 คน รองลงมาคือ กรุงเทพมหานคร 17,309 คน ภาคตะวันออกเฉียงเหนือ 12,452 คน ภาคเหนือ 11,935 คน ภาคใต้ 8,371 คน และปริมณฑลต่ำสุด 7,285 คน เมื่อเปรียบเทียบกับช่วงเดียวกันของปีก่อน พบว่าการบรรจุงานลดลง คิดเป็นร้อยละ 33.04 โดยเขตปริมณฑลมีการบรรจุงานลดลงมากที่สุด ร้อยละ 50.98

เมื่อพิจารณาตามช่วงอายุจะเห็นได้ว่าผู้สมัครงานที่มีอายุระหว่าง 30 - 39 ปี ได้รับการบรรจุงานมากที่สุด จำนวน 31,116 คน คิดเป็นร้อยละ 38.70 รองลงมาคือ อายุระหว่าง 25 - 29 ปี ร้อยละ 22.45 และอายุไม่เกิน 24 ปี ร้อยละ 21.08

ในด้านการศึกษา พบว่าผู้ที่จบการศึกษาระดับมัธยมศึกษาได้รับการบรรจุงานมากที่สุด จำนวน 33,130 คน คิดเป็นร้อยละ 41.20 รองลงมาคือ ระดับปริญญาตรีและสูงกว่า จำนวน 20,935 คน คิดเป็นร้อยละ 26.04 ระดับปวช. - ปวส./อนุปริญญา จำนวน 16,687 คน คิดเป็นร้อยละ 20.75 และระดับประถมศึกษาและต่ำกว่า จำนวน 9,656 คน คิดเป็นร้อยละ 12.01

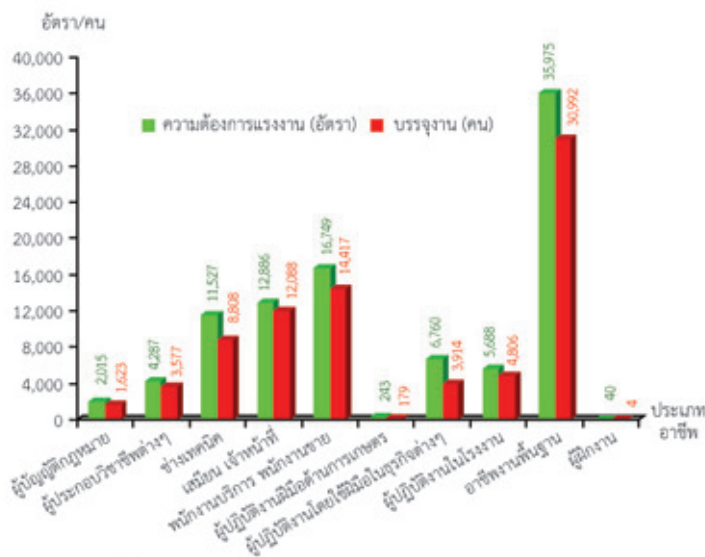
แผนภูมิที่ 18 ความต้องการแรงงาน และการบรรจุงาน จำแนกตามอุตสาหกรรม ไตรมาสที่ 3 ปี 2559



ที่มา : กองบริหารข้อมูลตลาดแรงงาน กรมการจัดหางาน

อุตสาหกรรมที่มีการบรรจุงานมากที่สุด คือ อุตสาหกรรมการผลิตมีการบรรจุงาน จำนวน 36,586 คน คิดเป็นร้อยละ 45.50 รองลงมาคือ การขายส่ง ขายปลีก การซ่อมแซมยานยนต์ จักรยานยนต์ จำนวน 19,202 คน คิดเป็นร้อยละ 23.88 ที่พักแรมและบริการด้านอาหาร จำนวน 4,568 คน คิดเป็นร้อยละ 5.68 กิจกรรมการบริหารและบริการสนับสนุน จำนวน 4,197 คน คิดเป็นร้อยละ 5.22 การก่อสร้าง จำนวน 2,843 คน คิดเป็นร้อยละ 3.54 และอุตสาหกรรมอื่น ๆ จำนวน 13,012 คน คิดเป็นร้อยละ 16.18

แผนภูมิที่ 19 ความต้องการแรงงาน และการบรรจุงาน จำแนกตามอุตสาหกรรม ไตรมาสที่ 3 ปี 2559



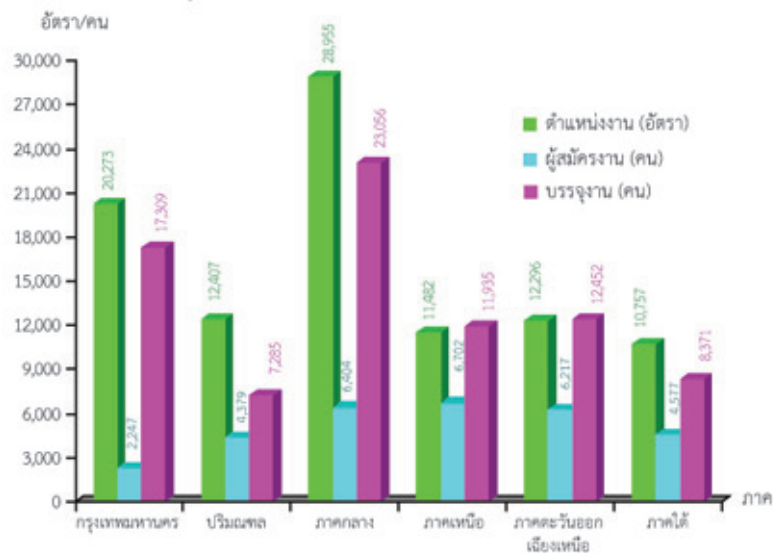
ที่มา : กองบริหารข้อมูลตลาดแรงงาน กรมการจัดหางาน

เมื่อพิจารณาตามประเภทอาชีพ พบว่า อาชีพงานพื้นฐานมีการบรรจุงานมากที่สุด จำนวน 30,992 คน คิดเป็นร้อยละ 38.54 รองลงมาคือ พนักงานบริการ พนักงานขาย จำนวน 14,417 คน คิดเป็นร้อยละ 17.93 เสมียน เจ้าหน้าที่ จำนวน 12,088 คน คิดเป็นร้อยละ 15.03 ช่างเทคนิคและผู้ปฏิบัติงานที่เกี่ยวข้อง จำนวน 8,808 คน คิดเป็นร้อยละ 10.95 ผู้ปฏิบัติงานในโรงงาน ผู้ควบคุมเครื่องจักรและผู้ปฏิบัติงานด้านการประกอบ จำนวน 4,806 คน คิดเป็นร้อยละ 5.98

ความต้องการแรงงาน ผู้สมัครงาน และการบรรจุงาน จำแนกตามรายภาค



แผนภูมิที่ 20 ความต้องการแรงงาน ผู้สมัครงาน และการบรรจุงาน จำแนกตามรายภาค ไตรมาสที่ 3 ปี 2559



ที่มา : กองบริหารข้อมูลตลาดแรงงาน กรมการจัดหางาน

เมื่อพิจารณาความต้องการแรงงาน ผู้สมัครงาน และการบรรจุงาน จำแนกตามรายภาค พบว่า

กรุงเทพมหานคร นายจ้าง/สถานประกอบการแจ้งความต้องการแรงงานจำนวน 20,273 อัตรา มีผู้สมัครงานจำนวน 2,247 คน และผู้สมัครงานที่ได้รับการบรรจุงานมีจำนวน 17,309 คน

ปริมณฑล นายจ้าง/สถานประกอบการแจ้งความต้องการแรงงานจำนวน 12,407 อัตรา มีผู้สมัครงานจำนวน 4,379 คน และผู้สมัครงานที่ได้รับการบรรจุงานมีจำนวน 7,285 คน

ภาคกลาง นายจ้าง/สถานประกอบการแจ้งความต้องการแรงงานจำนวน 28,955 อัตรา มีผู้สมัครงานจำนวน 6,404 คน และผู้สมัครงานที่ได้รับการบรรจุงานมีจำนวน 23,056 คน

ภาคเหนือ นายจ้าง/สถานประกอบการแจ้งความต้องการแรงงานจำนวน 11,482 อัตรา มีผู้สมัครงานจำนวน 6,702 คน และผู้สมัครงานที่ได้รับการบรรจุงานมีจำนวน 11,935 คน

ภาคตะวันออก-เฉียงเหนือ นายจ้าง/สถานประกอบการแจ้งความต้องการแรงงานจำนวน 12,296 อัตรา มีผู้สมัครงาน จำนวน 6,217 คน และผู้สมัครงานที่ได้รับการบรรจุงานมีจำนวน 12,452 คน

ภาคใต้ นายจ้าง/สถานประกอบการแจ้งความต้องการแรงงานจำนวน 10,757 อัตรา มีผู้สมัครงานจำนวน 4,577 คน และผู้สมัครงานที่ได้รับการบรรจุงานมีจำนวน 8,371 คน

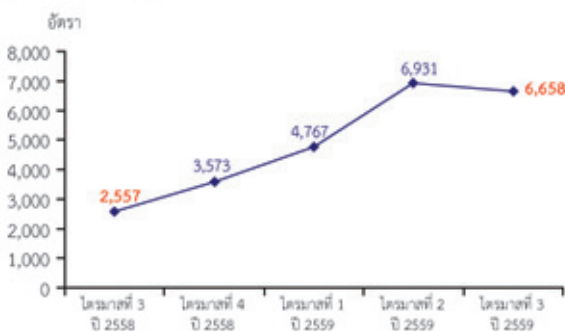
ความต้องการแรงงาน ผ่านหนังสือพิมพ์



- ความต้องการแรงงานที่ประกาศรับสมัครงานผ่านหนังสือพิมพ์ เพิ่มขึ้นจากช่วงเดียวกันของปีก่อนร้อยละ 1.6 เท่า ความต้องการแรงงานส่วนใหญ่ต้องการผู้ที่จบการศึกษาระดับปริญญาตรีและสูงกว่า
- ตำแหน่งที่นายจ้าง/สถานประกอบการต้องการแรงงานมาก ได้แก่ พนักงานขายสินค้า พนักงานขายด้านเทคนิค พนักงานดูแลความปลอดภัย พนักงานขายในสถานประกอบการค้าปลีก ผู้จำหน่ายสินค้าทางโทรศัพท์ พนักงานธุรการ ช่างเทคนิควิศวกรรมเครื่องกล ช่างเทคนิควิศวกรรมการผลิต แคชเชียร์ และพยาบาลวิชาชีพ

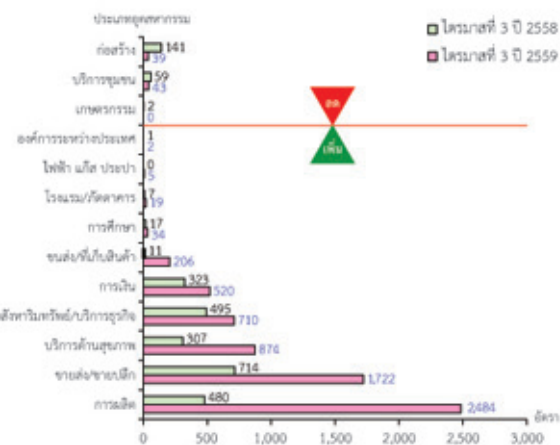
ความต้องการแรงงานที่สถานประกอบการประกาศรับสมัครงานผ่านหนังสือพิมพ์จำนวน 8 ฉบับ ได้แก่ กรุงเทพมหานคร โพสต์ทูเดย์ มติชน ประชาชาติธุรกิจ ฐานเศรษฐกิจ ผู้จัดการรายสัปดาห์ บางกอกโพสต์ และสมัครด่วน ไตรมาสที่ 3 (กรกฎาคม-กันยายน) ปี 2559 มีสถานประกอบการ 139 แห่ง ต้องการแรงงาน 6,658 อัตรา โดยจำแนกเป็นชาย 754 อัตรา หญิง 217 อัตรา ไม่ระบุเพศ 5,687 อัตรา จะเห็นได้ว่าความต้องการแรงงานที่ไม่ระบุเพศมีมากถึงร้อยละ 85.42 ซึ่งสอดคล้องกับความต้องการแรงงานผ่านบริการจัดหางานของรัฐที่พบว่าความต้องการแรงงานส่วนใหญ่ไม่ระบุเพศ เช่นเดียวกัน สะท้อนให้เห็นว่านายจ้างให้ความสำคัญต่อศักยภาพในการทำงานของแรงงานชายและหญิงไม่แตกต่างกัน เมื่อเปรียบเทียบกับช่วงเดียวกันของปีก่อนพบว่า ความต้องการแรงงานเพิ่มขึ้น 4,101 อัตรา หรือเพิ่มขึ้น 1.6 เท่า

แผนภูมิที่ 21 ความต้องการแรงงานรายไตรมาส ปี 2558 - 2559



ที่มา : จากหนังสือพิมพ์ กรุงเทพมหานคร โพสต์ทูเดย์ มติชน ประชาชาติธุรกิจ ฐานเศรษฐกิจ บางกอกโพสต์ ผู้จัดการรายสัปดาห์ และสมัครด่วน
รวบรวมโดย : กองบริหารข้อมูลตลาดแรงงาน กรมการจัดหางาน

แผนภูมิที่ 22 เปรียบเทียบความต้องการแรงงานจำแนกตามประเภทอุตสาหกรรม ไตรมาสที่ 3 ปี 2558 และปี 2559

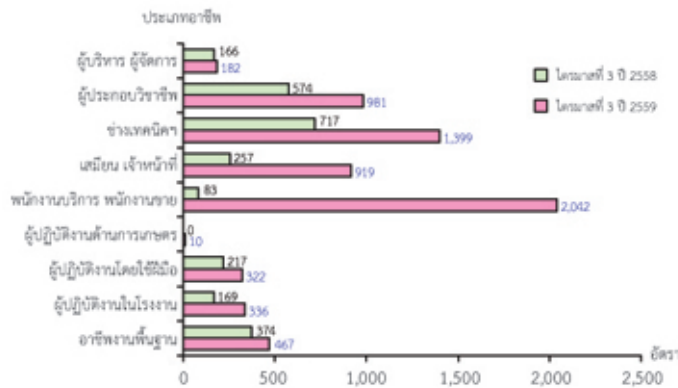


ที่มา : จากหนังสือพิมพ์ กรุงเทพมหานคร โพสต์ทูเดย์ มติชน ประชาชาติธุรกิจ ฐานเศรษฐกิจ บางกอกโพสต์ ผู้จัดการรายสัปดาห์ และสมัครด่วน
รวบรวมโดย : กองบริหารข้อมูลตลาดแรงงาน กรมการจัดหางาน

อุตสาหกรรมที่ต้องการแรงงานมากที่สุด คือ อุตสาหกรรมการผลิต มีสถานประกอบการ 38 แห่ง ต้องการแรงงาน 2,484 อัตรา โดยสาขาการผลิตผลิตภัณฑ์อาหารและเครื่องดื่มต้องการแรงงานมากที่สุด รองลงมา ได้แก่ การขายส่ง ขายปลีก การซ่อมแซม ยานยนต์ จักรยานยนต์ ของใช้ส่วนบุคคลและของใช้ในครัวเรือน มีสถานประกอบการ 25 แห่ง ต้องการแรงงาน 1,722 อัตรา สาขาการขายปลีก ยกเว้นยานยนต์และจักรยานยนต์ รวมถึงการซ่อมแซมของใช้ส่วนบุคคลและของใช้ในครัวเรือนต้องการแรงงานมากที่สุด และการบริการด้านสุขภาพและงานสังคมสงเคราะห์ มีสถานประกอบการ 20 แห่ง ต้องการแรงงาน 874 อัตรา การบริการด้านสุขภาพและงานสังคมสงเคราะห์ที่ต้องการแรงงานมากที่สุด

เมื่อเปรียบเทียบกับช่วงเดียวกันของปีก่อน พบว่า ความต้องการแรงงานเพิ่มขึ้นเกือบทุกอุตสาหกรรม ยกเว้น อุตสาหกรรมก่อสร้าง การให้บริการชุมชน สังคม และบริการส่วนบุคคลอื่นๆ และเกษตรกรรมที่มีความต้องการแรงงานลดลง

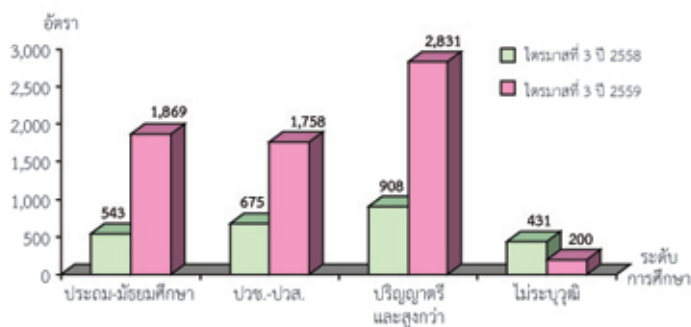
แผนภูมิที่ 23 เปรียบเทียบความต้องการแรงงาน จำแนกตามประเภทอาชีพ ไตรมาสที่ 3 ปี 2558 และปี 2559



ที่มา : จากหนังสือพิมพ์ กรุงเทพธุรกิจ โพสต์ทูเดย์ มติชน ประชาชาติธุรกิจ ฐานเศรษฐกิจ บางกอกโพสต์ ผู้จัดการรายสัปดาห์ และสมัครด่วน
รวบรวมโดย : กองบริหารข้อมูลตลาดแรงงาน กรมการจัดหางาน

ประเภทอาชีพที่สถานประกอบการมีความต้องการแรงงานมากที่สุด คือ อาชีพพนักงานบริการ พนักงานขาย ในร้านค้าและตลาดจำนวน 2,042 อัตรา คิดเป็นร้อยละ 30.67 รองลงมาคือ อาชีพช่างเทคนิคและผู้ปฏิบัติงานที่เกี่ยวข้องจำนวน 1,399 อัตรา คิดเป็นร้อยละ 21.01 อาชีพผู้ประกอบวิชาชีพด้านต่าง ๆ จำนวน 981 อัตรา คิดเป็นร้อยละ 14.73 ตามลำดับ **สำหรับตำแหน่งที่ต้องการแรงงานมาก 10 อันดับ** ได้แก่ พนักงานขายสินค้า พนักงานขายด้านเทคนิค พนักงานดูแลความปลอดภัย พนักงานขายในสถานประกอบการค้าปลีก ผู้จัดการสินค้าทางโทรศัพท์ พนักงานธุรการ ช่างเทคนิควิศวกรรมเครื่องกล ช่างเทคนิควิศวกรรมการผลิต แคชเชียร์ และพยาบาลวิชาชีพทั่วไป เมื่อเปรียบเทียบกับช่วงเดียวกันของปีก่อน พบว่าความต้องการแรงงานเพิ่มขึ้นในทุกประเภทอาชีพ

แผนภูมิที่ 24 เปรียบเทียบความต้องการแรงงาน จำแนกตามระดับการศึกษา ไตรมาสที่ 3 ปี 2558 และปี 2559



ที่มา : จากหนังสือพิมพ์ กรุงเทพธุรกิจ โพสต์ทูเดย์ มติชน ประชาชาติธุรกิจ ฐานเศรษฐกิจ บางกอกโพสต์ ผู้จัดการรายสัปดาห์ และสมัครด่วน
รวบรวมโดย : กองบริหารข้อมูลตลาดแรงงาน กรมการจัดหางาน

เมื่อพิจารณาความต้องการแรงงานจำแนกตามระดับการศึกษา พบว่า สถานประกอบการต้องการผู้จบการศึกษา ระดับปริญญาตรีและสูงกว่ามากที่สุด จำนวน 2,831 อัตรา คิดเป็นร้อยละ 42.52 รองลงมาคือ ระดับระดับประถมศึกษา-มัธยมศึกษา ร้อยละ 28.07 และปวช.-ปวส. ร้อยละ 26.40 ตามลำดับ เมื่อเปรียบเทียบกับช่วงเดียวกันของปีก่อน พบว่า ความต้องการแรงงานเพิ่มขึ้นทุกระดับการศึกษา โดยจำแนกความต้องการแรงงานในแต่ละระดับการศึกษาต่าง ๆ ดังนี้

ระดับปริญญาตรีและสูงกว่า ต้องการแรงงาน 2,831 อัตรา ตำแหน่งที่ต้องการแรงงานมากในระดับนี้ ได้แก่ พนักงานขายด้านเทคนิค พนักงานขายในสถานประกอบการค้าปลีก และช่างเทคนิควิศวกรรมเครื่องกล

ระดับปวช.-ปวส. ต้องการแรงงาน 1,758 อัตรา สาขาที่ต้องการแรงงาน ได้แก่ พนักงานขายสินค้า พนักงานธุรการ และแคชเชียร์

ระดับประถม-มัธยมศึกษา ต้องการแรงงาน 1,869 อัตรา ตำแหน่งที่ต้องการแรงงานมาก ได้แก่ พนักงานรักษาความปลอดภัย ผู้จัดการสินค้าทางโทรศัพท์ และพนักงานขายสินค้า

ไม่ระบุวุฒิการศึกษา ต้องการแรงงาน 200 อัตรา ตำแหน่งที่ต้องการแรงงานมาก ได้แก่ ผู้ควบคุมเครื่องกลึง เจ้าหน้าที่การตลาด แม่บ้าน หัวหน้าพ่อครัว พนักงานเสิร์ฟ และพนักงานบริการ

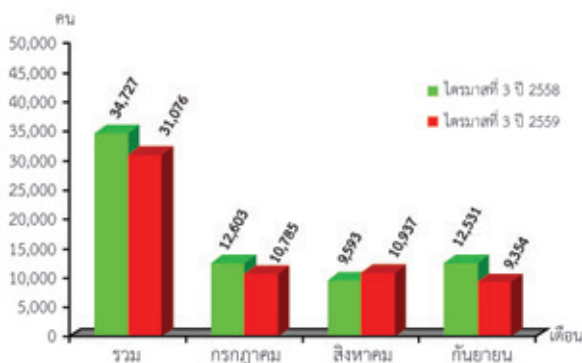
การไปทำงานต่างประเทศ



- แรงงานไทยที่เดินทางไปทำงานต่างประเทศเพิ่มขึ้น ร้อยละ 4.14 เมื่อเปรียบเทียบกับช่วงเดียวกันของปีก่อน
- ตลาดแรงงานหลักยังคงอยู่ในภูมิภาคเอเชีย ได้แก่ ไต้หวัน สาธารณรัฐเกาหลี (เกาหลีใต้) และญี่ปุ่น

แรงงานไทยที่ลงทะเบียนแจ้งความประสงค์ จะเดินทางไปทำงานต่างประเทศในไตรมาสที่ 3 (กรกฎาคม-กันยายน) ปี 2559 มีจำนวน 31,076 คน เป็นชาย 23,871 คน หรือร้อยละ 76.81 หญิง 7,205 คน หรือร้อยละ 23.19 เมื่อเปรียบเทียบกับช่วงเดียวกันของปีก่อน พบว่า แรงงานไทยที่ลงทะเบียนแจ้งความประสงค์จะเดินทางไปทำงานต่างประเทศลดลง ร้อยละ 10.51

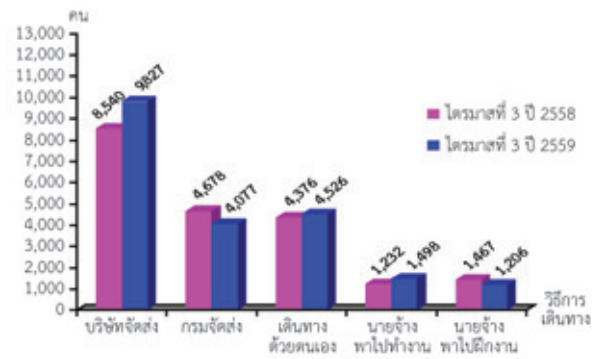
แผนภูมิที่ 25 แรงงานไทยที่ลงทะเบียนแจ้งความประสงค์ จะเดินทางไปทำงานต่างประเทศ



ที่มา : สำนักงานบริหารแรงงานไทยไปต่างประเทศ กรมการจัดหางาน
รวบรวมโดย : ข้อมูลไม่รวมแรงงานเก่าที่ได้รับการต่อสัญญาจ้างและแจ้งการเดินทางกลับไปทำงาน (Re-entry)

แรงงานไทยที่เดินทางไปทำงานต่างประเทศ ในไตรมาสที่ 3 ปี 2559 มีจำนวน 21,134 คน เป็นชาย 17,297 คน หรือร้อยละ 81.84 หญิง 3,837 คน หรือร้อยละ 18.16 เมื่อเปรียบเทียบกับช่วงเดียวกันของปีก่อน พบว่า แรงงานไทยเดินทางไปทำงานต่างประเทศเพิ่มขึ้น 841 คน คิดเป็นร้อยละ 4.14 แรงงานส่วนใหญ่มีภูมิลำเนาอยู่ในภาคตะวันออกเฉียงเหนือ ได้แก่ จังหวัดอุดรธานี ชัยภูมิ นครราชสีมา และเป็นผู้จบการศึกษาระดับมัธยมศึกษา มากที่สุด ร้อยละ 50.99 โดยสาขาอาชีพที่เดินทางไปทำงานมากที่สุด คือ งานอาชีพผู้ปฏิบัติงานในโรงงาน ผู้ควบคุมเครื่องจักรและผู้ปฏิบัติงานด้านการประกอบ ร้อยละ 44.39 รองลงมาได้แก่ ผู้ปฏิบัติงานฝีมือด้าน การเกษตรและประมง ร้อยละ 25.75 และอาชีพงานพื้นฐาน ร้อยละ 10.94 การเดินทางไปทำงานต่างประเทศโดยวิธีการจัดส่งของบริษัทจัดหางานมากที่สุด ร้อยละ 46.50 และจากการเดินทางไปทำงานต่างประเทศของแรงงานไทยดังกล่าว ทำให้มีรายได้ส่งกลับประเทศเป็นจำนวนมาก โดยในไตรมาสนี้มีรายได้ส่งกลับจำนวน 24,679 ล้านบาท พบว่า เพิ่มขึ้นจากช่วงเดียวกันของปีก่อน จำนวน 3,442 ล้านบาท หรือร้อยละ 16.21

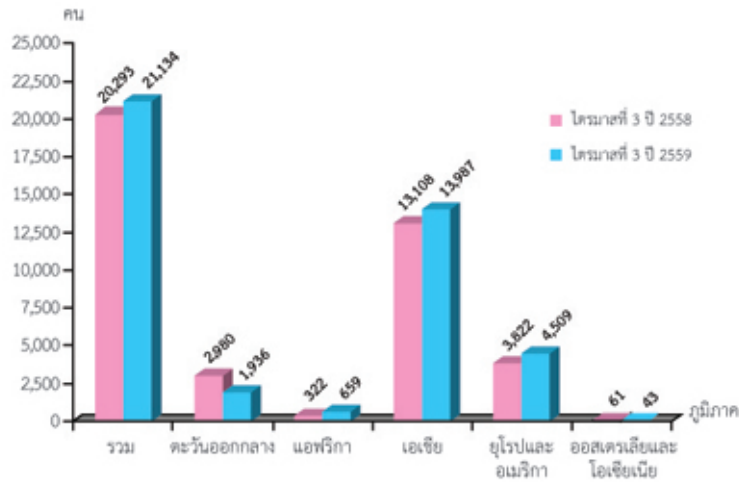
แผนภูมิที่ 26 แรงงานไทยที่เดินทางไปทำงานต่างประเทศ จำแนกตามวิธีการเดินทาง



ที่มา : สำนักงานบริหารแรงงานไทยไปต่างประเทศ กรมการจัดหางาน
รวบรวมโดย : ข้อมูลไม่รวมแรงงานเก่าที่ได้รับการต่อสัญญาจ้างและแจ้งการเดินทางกลับไปทำงาน (Re-entry)

ตลาดแรงงานไทยในต่างประเทศประกอบด้วย ภูมิภาคเอเชีย ตะวันออกกลาง แอฟริกา ยุโรปและอเมริกา และออสเตรเลียและโอเชียเนีย โดยภูมิภาคเอเชียยังคงเป็นตลาดแรงงานหลักที่แรงงานไทยนิยมเดินทางไปทำงานมากที่สุด ร้อยละ 66.18 สำหรับประเทศที่มีแรงงานเดินทางไปทำงานมากที่สุดยังคงเป็นไต้หวัน ร้อยละ 39.17 ไตรมาสนี้แรงงานไทยส่วนใหญ่เดินทางไปทำงานต่างประเทศในภูมิภาคต่างๆเพิ่มขึ้น ยกเว้นภูมิภาคตะวันออกกลาง และภาคออสเตรเลียและโอเชียเนียที่มีแรงงานเดินทางไปทำงานลดลง

แผนภูมิที่ 27 แรงงานไทยที่เดินทางไปทำงานต่างประเทศ จำแนกตามภูมิภาค



ที่มา : สำนักงานบริหารแรงงานไทยไปต่างประเทศ กรมการจัดหางาน
รวบรวมโดย : ข้อมูลไม่รวมแรงงานเก่าที่ได้รับการต่อสัญญาจ้างและแจ้งการเดินทางกลับไปทำงาน (Re-entry)

สถานการณ์แรงงานไทยในภูมิภาคเอเชีย

ภูมิภาคเอเชียยังคงเป็นตลาดที่แรงงานไทยเดินทางไปทำงานมากที่สุด จำนวน 13,987 คน คิดเป็นร้อยละ 66.18 เมื่อเปรียบเทียบกับช่วงเดียวกันของปีก่อน พบว่า เพิ่มขึ้นร้อยละ 6.71 ประเทศที่มีแรงงานไทยเดินทางไปทำงานมากที่สุด ได้แก่ ไต้หวัน สาธารณรัฐเกาหลี และญี่ปุ่น ส่วนใหญ่เดินทางไปทำงานโดยการจัดส่งของบริษัทจัดหางาน

สถานการณ์ตลาดแรงงานไทยในภูมิภาคตะวันออกกลาง

แรงงานไทยเดินทางไปทำงาน จำนวน 1,936 คน คิดเป็นร้อยละ 9.16 ประเทศที่มีแรงงานไทยไปทำงานมากที่สุด ได้แก่ อิสราเอล สหรัฐอาหรับเอมิเรตส์ และการตาร์ ส่วนใหญ่เดินทางไปทำงานโดยการจัดส่งของกรมการจัดหางาน

สถานการณ์ตลาดแรงงานไทยในภูมิภาคยุโรปและอเมริกา

แรงงานไทยเดินทางไปทำงาน จำนวน 4,599 คน คิดเป็นร้อยละ 21.34 ประเทศที่มีแรงงานไทยเดินทางไปทำงานมากที่สุด ได้แก่ ฟินแลนด์ และสวีเดน ส่วนใหญ่เป็นแรงงานที่เดินทางไปทำงานด้วยตนเอง

สถานการณ์ตลาดแรงงานไทยในภูมิภาคออสเตรเลีย

แรงงานไทยเดินทางไปทำงาน จำนวน 43 คน คิดเป็นร้อยละ 0.20 ประเทศที่มีแรงงานไทยเดินทางไปทำงานมากที่สุด ได้แก่ นิวซีแลนด์ ส่วนใหญ่เป็นแรงงานที่เดินทางไปทำงานด้วยตนเอง

สถานการณ์ตลาดแรงงานไทยในภูมิภาคแอฟริกา

แรงงานไทยเดินทางไปทำงาน จำนวน 659 คน คิดเป็นร้อยละ 3.12 ประเทศที่มีแรงงานไทยไปทำงานมากที่สุด ได้แก่ แอฟริกาใต้ และแอลจีเรีย ส่วนใหญ่เดินทางไปทำงานโดยการจัดส่งของบริษัทจัดหางาน

การเคลื่อนย้ายแรงงานไทย และแรงงานอาเซียน



การไปทำงานต่างประเทศของแรงงานไทย

การเดินทางไปทำงานต่างประเทศของคนไทยในแต่ละปีมีจำนวนประมาณ 7 - 9 หมื่นคน ซึ่งในช่วงเวลาที่ผ่านมาก็มีจำนวนลดลงอย่างต่อเนื่องด้วยปัจจัยทั้งภายในจากปัญหาการขาดแคลนแรงงานและภายนอกประเทศเกิดการชะลอตัวของเศรษฐกิจโลก โดยประเทศที่คนไทยเดินทางไปทำงานมากที่สุด คือ ใต้หวัน เกาหลี และอิสราเอล

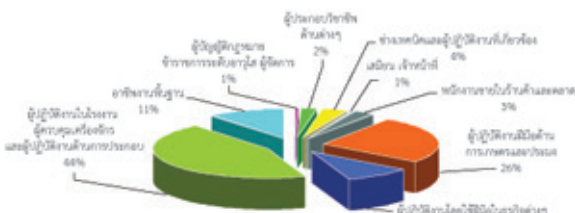
เมื่อพิจารณาแรงงานไทยที่เดินทางไปทำงานในกลุ่มประเทศอาเซียนในไตรมาสที่ 3 ของปี 2559 พบว่าลดลงร้อยละ 30.23 เมื่อเปรียบเทียบกับไตรมาสเดียวกันของปีก่อน และลดลงร้อยละ 12.04 เมื่อเปรียบเทียบกับไตรมาสก่อนหน้า

แผนภูมิที่ 28 การเดินทางไปทำงานต่างประเทศของคนไทย



อาชีพที่คนไทยการเดินทางไปทำงานต่างประเทศในไตรมาสที่ 3 ของปี 2559 อยู่ในอาชีพหมวดผู้ปฏิบัติงานในโรงงานผู้ควบคุมเครื่องจักรและผู้ปฏิบัติงานด้านการประกอบ ร้อยละ 44 รองลงมาเป็นผู้ปฏิบัติงานฝีมือด้านการเกษตรและประมง ร้อยละ 26

แผนภูมิที่ 29 การเดินทางไปทำงานต่างประเทศของคนไทยจำแนกตามประเภทอาชีพ ไตรมาสที่ 3 ปี 2559



ที่มา : สำนักบริหารแรงงานไทยไปต่างประเทศ
รวบรวมโดย : กองบริหารข้อมูลตลาดแรงงาน กรมการจัดหางาน

การเดินทางไปทำงานต่างประเทศหากพิจารณาในประเทศสมาชิกอาเซียนแล้ว พบว่า ในไตรมาสที่ 3 ของปี 2559 คนไทยเดินทางไปทำงานที่ประเทศลาวมากที่สุด จำนวน 210 คน เพิ่มขึ้นมากกว่า 2 เท่า เมื่อเทียบกับไตรมาสเดียวกันของปีก่อน รองลงมาเป็นมาเลเซีย จำนวน 208 คน ลดลงร้อยละ 20.91 เมื่อเทียบกับไตรมาสเดียวกันของปีก่อน และอินโดนีเซีย จำนวน 203 คน เพิ่มขึ้นมากกว่า 3 เท่า เมื่อเทียบกับไตรมาสเดียวกันของปีก่อน

จำนวนคนไทยที่เดินทางไปทำงานต่างประเทศรายไตรมาส ปี 2558 – 2559



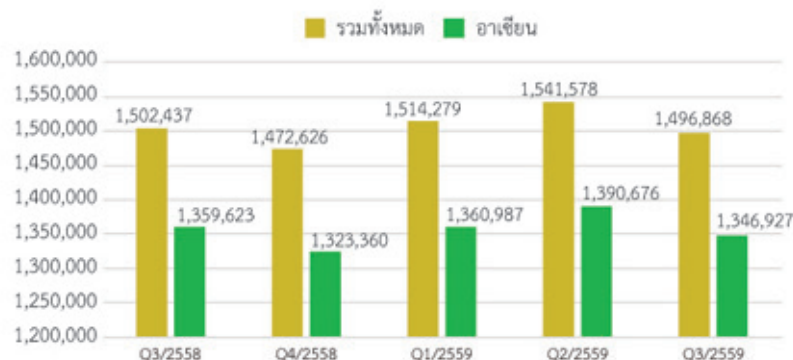
จากสถิติที่ผ่านมาคนไทยนิยมเดินทางไปประเทศในแถบเอเชียที่อยู่นอกกลุ่มอาเซียนมากกว่าเนื่องจากค่าตอบแทนที่สูงกว่าค่าจ้างในประเทศ และประเทศในกลุ่มอาเซียนที่มีอัตราค่าจ้างสูงก็มีไม่กี่ประเทศ หากจะพิจารณาถึงแนวโน้มหลังจากเปิดประชาคมอาเซียนเต็มรูปแบบตลาดแรงงานอาเซียนยังคงไม่ใช่จุดหมายหลักของแรงงานไทย เนื่องจากสภาวะปัจจุบันกำลังแรงงานไทยกำลังประสบปัญหาการขาดแคลนแรงงานและแนวโน้มจะมากขึ้น การเดินทางไปทำงานต่างประเทศจึงเกิดขึ้นได้ยากขึ้น

การเคลื่อนย้ายแรงงานไปต่างประเทศโดยเฉพาะกลุ่มแรงงานฝีมือยังไม่มีข้อมูลแสดงให้เห็นอย่างชัดเจนว่าคนไทยไปทำงานมากขึ้นแต่อย่างไร

การทำงานของแรงงานอาเซียนในประเทศไทย

คนต่างด้าวที่เข้ามาทำงานในประเทศไทยในไตรมาสที่ 3 ปี 2559 มีจำนวนโดยเฉลี่ย 1,496,868 คน เมื่อเทียบกับไตรมาสเดียวกันของปีก่อน พบว่าลดลงเฉลี่ยร้อยละ 0.37 และลดลงจากไตรมาสก่อนหน้าเฉลี่ยร้อยละ 2.90 เมื่อพิจารณาจากแรงงานอาเซียนในประเทศไทย พบว่ามีจำนวนโดยเฉลี่ย 1,346,927 คน ลดลงเฉลี่ยร้อยละ 0.93 เมื่อเทียบกับไตรมาสเดียวกันของปีก่อน และลดลงเฉลี่ยร้อยละ 3.15 เมื่อเทียบกับไตรมาสก่อนหน้า ซึ่งจะเห็นได้ว่าประเทศในอาเซียนเข้ามาทำงานเป็นส่วนใหญ่ โดยเฉพาะประเทศเพื่อนบ้าน เมียนมา ลาว และกัมพูชา

แผนภูมิที่ 30 แผนภูมิจำนวนคนต่างด้าวที่ทำงานในประเทศไทย รายไตรมาส ปี 2558 – 2559



ที่มา : สำนักบริหารแรงงานต่างด้าว กรมการจัดหางาน
รวบรวมโดย : กองบริหารข้อมูลตลาดแรงงาน กรมการจัดหางาน

สาระน่ารู้

“กรมการจัดหางาน เตือน อย่าหลงเชื่อ คำแอบอ้างให้สมัครเรียนภาษาเกาหลี แล้วสามารถจัดส่งไปทำงานเกาหลีได้”

กรมการจัดหางาน เตือนคนหางานระวังถูกหลอกให้สมัครเรียนภาษาเกาหลีกับโรงเรียนสอนภาษาเกาหลี โดยโฆษณาชวนเชื่อแอบอ้างเกินจริงทางสื่อสังคมออนไลน์ว่าโรงเรียนสามารถจัดส่งไปทำงานเกาหลีได้แน่นอน ซึ่งการไปทำงานเกาหลีนายจ้างจะเป็นคนคัดเลือกคนหางานด้วยตนเองเท่านั้น

นายอาร์ักษ์ พรหมณี อธิบดีกรมการจัดหางาน กล่าวว่า ปัจจุบันคนหางานนิยมไปทำงานในสาธารณรัฐเกาหลีตามระบบการจ้างแรงงานต่างชาติ (EPS) โดยกรมการจัดหางานเป็นผู้จัดส่งกันเป็นจำนวนมาก ซึ่งระบบ EPS กำหนดให้คนหางานต้องสอบผ่านความสามารถภาษาเกาหลี (EPS-TOPIK) ตามที่ทางการเกาหลีกำหนดจึงจะเดินทางไปทำงานได้ ดังนั้นจึงต้องสมัครเข้าทดสอบความสามารถภาษาเกาหลีก่อนเป็นอันดับแรก ด้วยเหตุนี้โรงเรียนที่เปิดสอนภาษาเกาหลีสำหรับการไปทำงานตามระบบ EPS จึงเกิดขึ้นเป็นจำนวนมาก ซึ่งขณะนี้กรมการจัดหางานพบว่าโรงเรียนเอกชนที่สอนภาษาเกาหลีบางแห่งโฆษณาชวนเชื่อทางไลน์ เฟซบุ๊ก ว่าสามารถส่งไปทำงานสาธารณรัฐเกาหลีได้แน่นอน หรือหากสอบผ่านความสามารถภาษาเกาหลีทางสาธารณรัฐเกาหลีจะรับรองงานและเดินทางไปทำงานได้ทันที หรือทางโรงเรียนหานายจ้างไว้ให้สำหรับคนที่สอบผ่านแล้ว เป็นต้น ซึ่งเป็นการแอบอ้างเกินความเป็นจริง ทั้งนี้กรมการจัดหางานได้ดำเนินคดีกับโรงเรียนเอกชนดังกล่าวแล้วหลายราย

กรมการจัดหางาน จึงขอเตือนว่าอย่าหลงเชื่อการโฆษณาแอบอ้างดังกล่าว เนื่องจากเมื่อคนหางานสอบผ่านความสามารถภาษาเกาหลีแล้ว นายจ้างทางสาธารณรัฐเกาหลีจะเป็นผู้คัดเลือกคนหางานด้วยตนเอง คนหางานหรือบุคคลภายนอกไม่สามารถเข้าไปเกี่ยวข้องในกระบวนการคัดเลือกคนหางานได้ ทั้งนี้หากมีข้อสงสัยหรือต้องการข้อมูลเพิ่มเติมสามารถสอบถามได้ที่ กองบริหารแรงงานไทยไปต่างประเทศ กรมการจัดหางาน โทร. 02-245-6706-7 หรือสายด่วนกรมการจัดหางาน โทร.1694

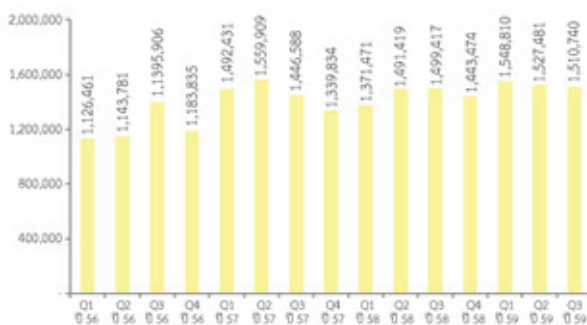
ที่มา : <http://www.doe.go.th>

การทำงานของคนต่างตัว

การทำงานของคนต่างตัวมีจำนวนเพิ่มขึ้นทุกกลุ่มจากช่วงเดียวกันของปีก่อน และไตรมาสก่อนหน้า ร้อยละ 2.42 และร้อยละ 1.38

คนต่างตัวทำงานอยู่ในประเทศไทยในไตรมาสที่ 3 ปี 2559 มีจำนวนทั้งสิ้น 1,510,740 คน เพิ่มขึ้นจากช่วงเดียวกันของปีก่อน จำนวน 11,323 คน คิดเป็นร้อยละ 0.76 แต่ลดลงจากไตรมาสก่อนหน้า จำนวน 16,741 คน คิดเป็นร้อยละ 1.10 ตามลำดับ โดยทำงานอยู่ในปริมาณพลมากที่สุด จำนวน 510,051 คน รองลงมา ได้แก่ ภาคใต้ 286,367 คน กรุงเทพมหานคร 274,448 คน ภาคกลาง 268,318 คน ภาคเหนือ 150,058 คน และ ภาคตะวันออกเฉียงเหนือ 21,498 คน (ข้อมูล ณ เดือน กันยายน 2559)

แผนภูมิที่ 31 จำนวนแรงงานต่างตัวรายไตรมาส ปี 2556 - 2559



ที่มา: สำนักบริหารแรงงานต่างด้าว กรมการจัดหางาน

สำหรับคนต่างตัวในประเทศไทย มีการจำแนกเป็นกลุ่มต่างๆ เรียงตามลำดับจากมากที่สุด ดังนี้

1. พิสูจน์สัญชาติ มีจำนวน 965,832 คน คิดเป็นร้อยละ 63.93 เมื่อเปรียบเทียบกับช่วงเดียวกันของปีก่อนและไตรมาสก่อนหน้าลดลง จำนวน 54,353 คน

แผนภูมิที่ 32 จำนวนคนต่างตัว จำแนกตามลักษณะการเข้าเมืองชั่วคราวอาเซียน เดือนกันยายน 2559



ที่มา: สำนักบริหารแรงงานต่างด้าว กรมการจัดหางาน



และ 52,736 คน คิดเป็นร้อยละ 5.33 และร้อยละ 5.18

2. นำเข้าตาม MOU มีจำนวน 365,785 คน คิดเป็นร้อยละ 24.21 เมื่อเปรียบเทียบกับช่วงเดียวกันของปีก่อนและไตรมาสก่อนหน้าเพิ่มขึ้น จำนวน 52,053 คน และ 32,962 คน คิดเป็นร้อยละ 16.59 และร้อยละ 9.90

3. ทั่วไป มีจำนวน 102,658 คน คิดเป็นร้อยละ 6.80 เมื่อเปรียบเทียบกับช่วงเดียวกันของปีก่อนลดลง จำนวน 236 คน คิดเป็นร้อยละ 0.23 แต่เพิ่มขึ้นจากไตรมาสก่อนหน้า จำนวน 1,456 คน คิดเป็นร้อยละ 1.44

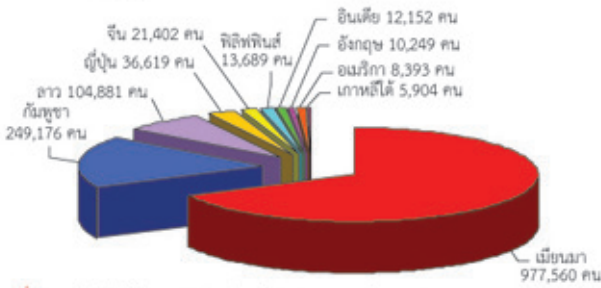
4. ส่งเสริมการลงทุน BOI มีจำนวน 43,088 คน คิดเป็นร้อยละ 2.85 เมื่อเปรียบเทียบกับช่วงเดียวกันของปีก่อนเพิ่มขึ้น จำนวน 5,413 คน คิดเป็นร้อยละ 24.56 แต่ลดลงจากไตรมาสก่อนหน้า จำนวน 815 คน คิดเป็นร้อยละ 2.88

5. ชนกลุ่มน้อย มีจำนวน 28,266 คน คิดเป็นร้อยละ 1.85 เมื่อเปรียบเทียบกับช่วงเดียวกันของปีก่อนเพิ่มขึ้น จำนวน 3,641 คน คิดเป็นร้อยละ 14.79 แต่ลดลงจากไตรมาสก่อนหน้า จำนวน 1,744 คน คิดเป็นร้อยละ 5.81

6) ไป-กลับ หรือตามฤดูกาล มีจำนวน 5,404 คน คิดเป็นร้อยละ 0.36

7) ตลอดชีพ 495 คน คิดเป็นร้อยละ 0.03

แผนภูมิที่ 33 จำนวนคนต่างด้าว จำแนกตามสัญชาติ ที่ได้รับอนุญาตทำงานมาก 10 สัญชาติ



ที่มา : สำนักบริหารแรงงานต่างด้าว กรมการจัดหางาน

อาชีพของคนต่างด้าว

อาชีพที่คนต่างด้าวเข้ามาทำงานจำแนกตามมาตรฐานอาชีพ ได้ดังนี้

1. **ผู้บัญญัติกฎหมาย ข้าราชการระดับอาวุโส ผู้จัดการ** มีจำนวน 93,663 คน คิดเป็นร้อยละ 6.16 เมื่อเปรียบเทียบกับช่วงเดียวกันของปีก่อนและไตรมาสก่อนหน้าเพิ่มขึ้น จำนวน 413 คน และ 1,879 คน คิดเป็นร้อยละ 0.44 และร้อยละ 2.05

2. **ผู้ประกอบการวิชาชีพด้านต่าง ๆ** มีจำนวน 45,945 คน คิดเป็นร้อยละ 3.02 เมื่อเปรียบเทียบกับช่วงเดียวกันของปีก่อนและไตรมาสก่อนหน้าเพิ่มขึ้น จำนวน 2,088 คน และ 2,390 คน คิดเป็นร้อยละ 4.76 และร้อยละ 5.49

3. **ช่างเทคนิคและผู้ปฏิบัติงานที่เกี่ยวข้อง** มีจำนวน 11,677 คน คิดเป็นร้อยละ 0.77 เมื่อเปรียบเทียบกับช่วงเดียวกันของปีก่อนและไตรมาสก่อนหน้าเพิ่มขึ้น จำนวน 281 คน และ 672 คน คิดเป็นร้อยละ 2.47 และร้อยละ 6.11

4. **เสมียน เจ้าหน้าที่** มีจำนวน 2,752 คน คิดเป็นร้อยละ 0.18 เมื่อเปรียบเทียบกับช่วงเดียวกันของปีก่อนและไตรมาสก่อนหน้าเพิ่มขึ้น จำนวน 153 คน และ 307 คน คิดเป็นร้อยละ 5.89 ร้อยละ 12.56

5. **พนักงานบริการ พนักงานขายในร้านค้า และตลาด** มีจำนวน 4,003 คน คิดเป็นร้อยละ 0.26 เมื่อเปรียบเทียบกับช่วงเดียวกันของปีก่อนและไตรมาสก่อนหน้าเพิ่มขึ้น จำนวน 43 คน และ 392 คน คิดเป็นร้อยละ 1.09 และร้อยละ 10.86

6. **ผู้ปฏิบัติงานฝีมือด้านการเกษตรและประมง (แปรรูปขั้นพื้นฐาน)** มีจำนวน 2,087 คน คิดเป็นร้อยละ 0.14 เมื่อเปรียบเทียบกับช่วงเดียวกันของปีก่อนและไตรมาสก่อนหน้าเพิ่มขึ้น จำนวน 164 คน และ 167 คน คิดเป็นร้อยละ 8.53 และร้อยละ 8.70

7. **ผู้ปฏิบัติงานโดยใช้ฝีมือในธุรกิจต่างๆ** มีจำนวน 2,015 คน คิดเป็นร้อยละ 0.13 เมื่อเปรียบเทียบกับช่วงเดียวกันของปีก่อนและไตรมาสก่อนหน้าเพิ่มขึ้น จำนวน 4 คน และ 45 คน คิดเป็นร้อยละ 0.20 และร้อยละ 2.28

8. **ผู้ปฏิบัติงานในโรงงาน ผู้ควบคุมเครื่องจักร และผู้ปฏิบัติงานด้านการประกอบ** มีจำนวน 3,172 คน คิดเป็นร้อยละ 0.21 เมื่อเปรียบเทียบกับช่วงเดียวกันของปีก่อนลดลง จำนวน 12 คน คิดเป็นร้อยละ 0.38 แต่เพิ่มขึ้นจากไตรมาสก่อนหน้า จำนวน 318 คน คิดเป็นร้อยละ 11.14

9. **อาชีพงานพื้นฐาน** มีจำนวน 1,354,373 คน คิดเป็นร้อยละ 89.12 เมื่อเปรียบเทียบกับช่วงเดียวกันของปีก่อนลดลง จำนวน 20,989 คน คิดเป็นร้อยละ 1.53 แต่เพิ่มขึ้นจากไตรมาสก่อนหน้า จำนวน 1,619 คน คิดเป็นร้อยละ 0.12

แผนภูมิที่ 34 จำนวนคนต่างด้าว จำแนกตามหมวดอาชีพ



หมายเหตุ : นับจำนวนคนตามตำแหน่งงาน ซึ่งคนต่างด้าวประเภทมีฝีมือ จะทำงานได้มากกว่า 1 ตำแหน่ง

อุตสาหกรรมที่มีการจ้างงานคนต่างด้าว

อุตสาหกรรมที่มีการจ้างคนต่างด้าวเข้ามาทำงาน จำแนกตามหมวดมาตรฐานอุตสาหกรรมได้ดังนี้

1. **เกษตรกรรม การล่าสัตว์และการป่าไม้** มีจำนวน 151,301 คน คิดเป็นร้อยละ 9.95 เมื่อเปรียบเทียบกับช่วงเดียวกันของปีก่อนและไตรมาสก่อนหน้าลดลง จำนวน 19,359 คน และ 13,494 คน คิดเป็นร้อยละ 11.34 และร้อยละ 8.19

2. **การประมง** มีจำนวน 15,290 คน คิดเป็นร้อยละ 1.01 เมื่อเปรียบเทียบกับช่วงเดียวกันของปีก่อนและไตรมาสก่อนหน้าเพิ่มขึ้น จำนวน 859 คน และ 1,448 คน คิดเป็นร้อยละ 5.95 และร้อยละ 10.46

3. **การทำเหมืองแร่และเหมืองหิน** มีจำนวน 3,677 คน คิดเป็นร้อยละ 0.24 เมื่อเปรียบเทียบกับ

ช่วงเดียวกันของปีก่อนลดลง จำนวน 522 คน คิดเป็นร้อยละ 12.43 แต่เพิ่มขึ้นจากไตรมาสก่อนหน้า จำนวน 51 คน คิดเป็นร้อยละ 1.41

4. การผลิต มีจำนวน 513,214 คน คิดเป็นร้อยละ 33.76 เมื่อเปรียบเทียบกับช่วงเดียวกันของปีก่อนและไตรมาสก่อนหน้าลดลง จำนวน 14,299 คน และ 7,799 คน คิดเป็นร้อยละ 2.71 และร้อยละ 1.50

5. การไฟฟ้า ก๊าซและการประปา มีจำนวน 624 คน คิดเป็นร้อยละ 0.04 เมื่อเปรียบเทียบกับช่วงเดียวกันของปีก่อนและไตรมาสก่อนหน้าเพิ่มขึ้น จำนวน 211 คน และ 11 คน คิดเป็นร้อยละ 51.09 และร้อยละ 1.79

6. การก่อสร้าง มีจำนวน 270,437 คน คิดเป็นร้อยละ 17.79 เมื่อเปรียบเทียบกับช่วงเดียวกันของปีก่อนและไตรมาสก่อนหน้าลดลง จำนวน 21,455 คน และ 8,026 คน คิดเป็นร้อยละ 8.62 และร้อยละ 2.88

7. การขายส่ง การขายปลีก การซ่อมแซมยานยนต์ จักรยานยนต์ฯ มีจำนวน 175,273 คน คิดเป็นร้อยละ 11.53 เมื่อเปรียบเทียบกับช่วงเดียวกันของปีก่อนและไตรมาสก่อนหน้าเพิ่มขึ้น จำนวน 18,702 คน และ 733 คน คิดเป็นร้อยละ 11.94 และร้อยละ 0.42

8. โรงแรมและภัตตาคาร มีจำนวน 14,236 คน คิดเป็นร้อยละ 0.94 เมื่อเปรียบเทียบกับช่วงเดียวกันของปีก่อนและไตรมาสก่อนหน้าเพิ่มขึ้น จำนวน 1,579 คน และ 108 คน คิดเป็นร้อยละ 12.48 และร้อยละ 0.76

9. การขนส่ง สถานที่เก็บสินค้าและการคมนาคม มีจำนวน 19,139 คน คิดเป็นร้อยละ 1.26 เมื่อเปรียบเทียบกับช่วงเดียวกันของปีก่อนและไตรมาสก่อนหน้าลดลง จำนวน 287 คน และ 1,011 คน คิดเป็นร้อยละ 1.52 และร้อยละ 5.02

10. ตัวกลางทางการเงิน มีจำนวน 2,994 คน คิดเป็นร้อยละ 0.20 เมื่อเปรียบเทียบกับช่วงเดียวกันของปีก่อนและไตรมาสก่อนหน้าเพิ่มขึ้น จำนวน 311 คน และ 71 คน คิดเป็นร้อยละ 11.59 และ ร้อยละ 2.43

11. บริการด้านอสังหาริมทรัพย์ การให้เช่าและบริการทางธุรกิจ มีจำนวน 42,535 คน คิดเป็นร้อยละ 2.80 เมื่อเปรียบเทียบกับช่วงเดียวกันของปีก่อนและไตรมาสก่อนหน้าเพิ่มขึ้น จำนวน 3,583 คน และ 1,274 คน คิดเป็นร้อยละ 9.20 และร้อยละ 3.09

12.บริหารราชการและป้องกันประเทศ รวมทั้งการประกันสังคมภาคบังคับ มีจำนวน 732 คน คิดเป็นร้อยละ 0.05 เมื่อเปรียบเทียบกับช่วงเดียวกันของปีก่อนและไตรมาสก่อนหน้าเพิ่มขึ้น จำนวน 47 คน และ 15 คน คิดเป็นร้อยละ 6.86 และร้อยละ 2.09

13.การศึกษา มีจำนวน จำนวน 26,487 คน คิดเป็นร้อยละ 1.74 เมื่อเปรียบเทียบกับช่วงเดียวกันของปีก่อนและไตรมาสก่อนหน้าเพิ่มขึ้น จำนวน 862 คน และ 2,214 คน คิดเป็นร้อยละ 3.36 และร้อยละ 9.12

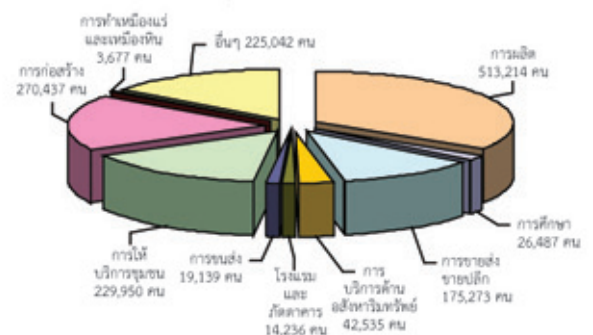
14.การบริการด้านสุขภาพและงานสังคมสงเคราะห์ มีจำนวน 6,193 คน คิดเป็นร้อยละ 0.41 เมื่อเปรียบเทียบกับช่วงเดียวกันของปีก่อนและไตรมาสก่อนหน้าเพิ่มขึ้น จำนวน 755 คน และ 15 คน คิดเป็นร้อยละ 13.88 และร้อยละ 0.24

15.บริการชุมชน สังคมและบริการส่วนบุคคล อื่นๆ มีจำนวน 229,950 คน คิดเป็นร้อยละ 15.13 เมื่อเปรียบเทียบกับช่วงเดียวกันของปีก่อนลดลง จำนวน 13,457 คน คิดเป็นร้อยละ 5.53 แต่เพิ่มขึ้นจากไตรมาสก่อนหน้า จำนวน 6,112 คน คิดเป็นร้อยละ 2.73

16.ลูกจ้างในครัวเรือนส่วนบุคคล มีจำนวน 47,229 คน คิดเป็นร้อยละ 3.11 เมื่อเปรียบเทียบกับช่วงเดียวกันของปีก่อนและไตรมาสก่อนหน้าเพิ่มขึ้น จำนวน 6,743 คน และ 438 คน คิดเป็นร้อยละ 16.66 และร้อยละ 0.94

17.องค์การระหว่างประเทศและองค์กรต่างประเทศอื่นๆ และสมาชิก มีจำนวน 679 คน คิดเป็นร้อยละ 0.04 เมื่อเปรียบเทียบกับช่วงเดียวกันของปีก่อนเพิ่มขึ้น จำนวน 32 คน คิดเป็นร้อยละ 4.95 แต่ลดลงจากไตรมาสก่อนหน้า จำนวน 15 คน คิดเป็นร้อยละ 2.16

แผนภูมิที่ 35 จำนวนคนต่างด้าวถูกกฎหมาย จำแนกตามประเภทอุตสาหกรรม



ที่มา : สำนักบริหารแรงงานต่างด้าว กรมการจัดหางาน

ตารางที่ 5 จำนวนคนต่างด้าวสัญชาติเมียนมา ลาว และกัมพูชา จำแนกตามประเภทกิจการ เดือนกันยายน 2559

ประเภทกิจการ	รวม		นำเข้า MOU		พิสูจน์สัญชาติ	
	นายจ้าง	รวม	นายจ้าง	รวม	นายจ้าง	รวม
รวม	215,316	1,331,617	29,835	365,785	185,481	965,832
A เกษตรกรรม การล่าสัตว์และการป่าไม้	33,408	145,274	1,985	10,694	31,423	134,580
เกษตรและปศุสัตว์	33,408	145,274	1,985	10,694	31,423	134,580
B การประมง	3,214	15,065	223	1,067	2,991	13,998
ประมง	3,214	15,065	223	1,067	2,991	13,998
C การทำเหมืองแร่และเหมืองหิน	410	1,617	26	175	384	1,442
เหมืองแร่/เหมืองหิน	410	1,617	26	175	384	1,442
D การผลิต	53,393	462,423	7,387	138,768	46,006	323,655
ต่อเนื่องประมงทะเล	3,373	84,358	514	18,606	2,859	65,752
กิจการต่อเนื่องการเกษตร	13,746	119,558	1,452	37,057	12,294	82,501
ต่อเนื่องปศุสัตว์โรงฆ่าสัตว์ชำแหละ	3,122	34,908	400	20,226	2,722	14,682
กิจการรีไซเคิล	4,308	20,794	572	4,232	3,736	16,562
ผลิตหรือจำหน่ายผลิตภัณฑ์จากดิน	2,708	9,913	118	1,486	2,590	8,427
ผลิตหรือจำหน่ายวัสดุก่อสร้าง	5,186	28,777	646	8,120	4,540	20,657
แปรรูปหิน	422	2,576	61	525	361	2,051
ผลิตหรือจำหน่ายเสื้อผ้าสำเร็จรูป	8,841	76,875	1,434	18,892	7,407	57,983
ผลิตหรือจำหน่ายผลิตภัณฑ์พลาสติก	7,353	47,185	1,181	13,769	6,172	33,416
ผลิตหรือจำหน่ายผลิตภัณฑ์กระดาษ	1,580	10,947	440	2,876	1,140	8,071
ผลิตหรือจำหน่ายผลิตภัณฑ์อิเล็กทรอนิกส์	2,754	26,532	569	12,979	2,185	13,553
F การก่อสร้าง	27,788	259,522	4,334	78,696	23,454	180,826
กิจการก่อสร้าง	27,788	259,522	4,334	78,696	23,454	180,826
G การขายส่ง การขายปลีก การซ่อมแซมยานยนต์	37,276	145,871	6,300	32,208	30,976	113,663
จำหน่ายผลิตภัณฑ์โลหะ	5,703	36,582	987	8,834	4,716	27,748
จำหน่ายอาหารและเครื่องดื่ม	19,121	67,778	3,477	15,748	15,644	52,030
ค้าส่ง ค้าปลีก แผงลอย	12,452	41,511	1,836	7,626	10,616	33,885
I การขนส่ง สถานที่เก็บสินค้าและการคมนาคม	1,988	10,248	229	1,070	1,759	9,178
ขนถ่ายสินค้าทางบก น้ำ คลังสินค้า	1,988	10,248	229	1,070	1,759	9,178
K บริการด้านอสังหาริมทรัพย์ การให้เช่าและบริการทางธุรกิจ	4,695	22,411	751	4,454	3,944	17,957
อยู่ซ่อมรถ ล้าง อัดฉีด	2,652	12,710	402	2,331	2,250	10,379
สถานีบริการน้ำมัน แก๊ส เชื้อเพลิง	2,043	9,701	349	2,123	1,694	7,578
N การบริการด้านสุขภาพและงานสังคมสงเคราะห์	687	2,683	88	379	599	2,304
สถานศึกษา มูลนิธิ สมาคม สถานพยาบาล	687	2,683	88	379	599	2,304
O บริการชุมชน สังคมและบริการส่วนบุคคลอื่นๆ	21,883	220,936	4,562	91,218	17,321	129,718
การให้บริการต่างๆ	21,883	220,936	4,562	91,218	17,321	129,718
P ลูกจ้างในครัวเรือนส่วนบุคคล	30,574	45,567	3,950	7,056	26,624	38,511
งานรับใช้ในบ้าน	30,574	45,567	3,950	7,056	26,624	38,511

คนต่างด้าวได้รับอนุญาตทำงานใหม่

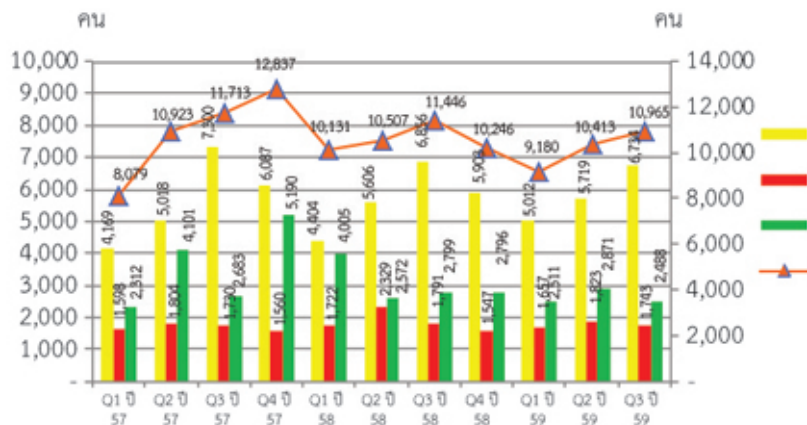
คนต่างด้าวได้รับอนุญาตทำงานใหม่ในช่วงไตรมาสที่ 3 ปี 2559 (กรกฎาคม - กันยายน) มีจำนวนทั้งสิ้น 33,456 คน เพิ่มขึ้นจากช่วงเดียวกันของปีก่อนและไตรมาสก่อนหน้า จำนวน 2,707 คน และ 6,012 คน คิดเป็นร้อยละ 8.80 และร้อยละ 21.91 โดยเข้ามาทำงานด้านการศึกษา มหาวิทยาลัย และวิทยาลัย โดยจำแนกตามประเภทการอนุญาต ดังนี้

ประเภทชั่วคราว ได้รับอนุญาตทำงาน 18,975 คน เป็นชาวจีนมากที่สุด 3,734 คน รองลงมา คือ ญี่ปุ่น ฟิลิปปินส์ อเมริกัน อังกฤษ โดยเข้ามาทำงานในโรงเรียน มหาวิทยาลัย สถาบันการศึกษา และโรงแรมและภัตตาคาร ส่วนใหญ่อยู่ในระดับผู้ประกอบวิชาชีพด้านการสอน เป็นต้น

ประเภทส่งเสริมการลงทุน ได้รับอนุญาตทำงาน 5,288 คน ส่วนใหญ่เป็นชาวเอเชียซึ่งเป็นสัญชาติสัญชาติ ญี่ปุ่น จีน และอินเดีย โดยเข้ามาทำงานในอุตสาหกรรมการผลิตเครื่องจักรที่ใช้พลังงานไฟฟ้ามากที่สุด ประเภทอาชีพที่เข้ามาทำงานจะเป็นแรงงานที่ใช้ทักษะฝีมือสูง คือ ระดับผู้บริหาร ผู้จัดการ

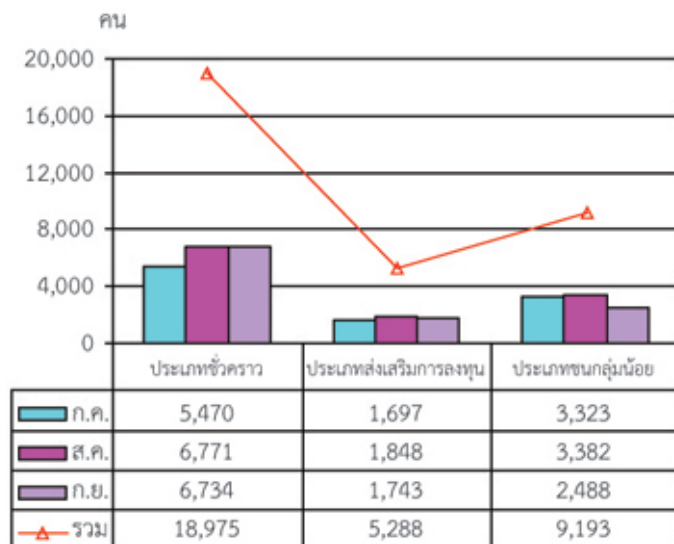
ประเภทชนกลุ่มน้อย ได้รับอนุญาตทำงาน 9,193 คน เป็นสัญชาติไทยใหญ่มากที่สุด รองลงมา คือ เมียนมา กะเหรี่ยง และไทลื้อ ประเภทอุตสาหกรรมที่เข้ามาทำงาน ได้แก่ การก่อสร้าง การผลิต และการขายส่ง การขายปลีก การซ่อมแซมยานยนต์ฯ ประเภทอาชีพ ที่เข้ามาทำงานเป็นงานที่ไม่ใช้ทักษะฝีมือ คือ อาชีพงานพื้นฐาน ซึ่งจะเป็นอาชีพกรรมกร ทำสวนผักและผลไม้ และผลิตอาหารหรือเครื่องดื่มมากที่สุด

ตารางที่ 36 จำนวนคนต่างด้าวได้รับอนุญาตทำงานใหม่รายไตรมาส ปี 2557 -2559



ที่มา : สำนักบริหารแรงงานต่างด้าว กรมการจัดหางาน

ตารางที่ 37 จำนวนคนต่างด้าวได้รับอนุญาตทำงานใหม่ จำแนกตามประเภทการอนุญาต ไตรมาส 3 ปี 2559



ที่มา : สำนักบริหารแรงงานต่างด้าว กรมการจัดหางาน



Digital Economy

โอกาสที่มาพร้อมความท้าทาย

อิสระสรรค์ กันทะอุโมงค์

Highlight

- Digital Economy ถือเป็นหนึ่งในนโยบายสำคัญที่ภาครัฐเร่งผลักดันเพื่อยกระดับเศรษฐกิจและสังคมของไทย โดยในช่วง 1 ปีที่ผ่านมา เราจะเห็นความคืบหน้าของนโยบายดังกล่าวผ่านการจัดตั้งกระทรวงดิจิทัลเพื่อเศรษฐกิจและสังคม การจัดทำแผนงาน Digital Thailand ตลอดจนการเร่งผลักดันโครงการอินเทอร์เน็ตความเร็วสูงให้ครอบคลุมทั่วประเทศ ที่ล่าสุด วันที่ 7 ธันวาคม 2016 ครม. ได้มีมติมอบหมายให้ TOT เป็นผู้ดำเนินการใน 24,700 หมู่บ้าน และ กสทช. ดำเนินการในหมู่บ้านที่เหลืออีก 15,732 หมู่บ้าน

อีโคโนมิสต์มองว่านโยบาย Digital Economy ถือเป็น การสร้างโอกาสให้แก่หลายๆ ธุรกิจ แต่ในทางกลับกัน การก้าวเข้าสู่สังคมดิจิทัลกลับสร้างความท้าทายให้แก่ ธุรกิจแบบดั้งเดิม ตลอดจนแรงงานทั่วไปที่ขาดทักษะ ด้านดิจิทัลที่จำเป็นต้องปรับตัวให้สอดคล้องกับความเปลี่ยนแปลงที่จะเกิดขึ้นในอนาคต

“เศรษฐกิจดิจิทัล” หรือ “Digital Economy” ถือเป็นนโยบายที่รัฐบาลหลายประเทศให้ความสนใจ และหยิบยกขึ้นมาเป็นตัวชูโรงเพื่อขับเคลื่อนเศรษฐกิจของประเทศ โดยกว่า 80% ของประเทศที่เป็นสมาชิก OECD หรือกลุ่มประเทศที่พัฒนาแล้ว เช่น ออสเตรเลีย

ญี่ปุ่น และฝรั่งเศส ต่างมีการจัดทำแผนยุทธศาสตร์ด้าน Digital Economy ทั้งสิ้น ในขณะที่ประเทศเพื่อนบ้านของไทยอย่างมาเลเซีย นั้น ก็ได้จัดทำแผนพัฒนาประเทศสู่สังคมดิจิทัลที่เรียกว่า Digital Malaysia ตั้งแต่ปี 2012 โดยได้พัฒนาโครงสร้างพื้นฐานด้านอินเทอร์เน็ตควบคู่ไปกับการสร้างระบบนิเวศที่เกี่ยวข้อง อาทิ การจัดตั้งศูนย์ส่งเสริมผู้ประกอบการรายใหม่ ตลอดจนยกระดับรัฐบาลสู่รัฐบาลดิจิทัล (e-Gov) ทั้งนี้ หลังจากที่มีรัฐบาลมาเลเซียได้ดำเนินการตามแผนดังกล่าวเพียง 2 ปี ก็สามารถช่วยกระตุ้นเศรษฐกิจของประเทศได้อย่างมีนัยสำคัญ อันจะเห็นได้จากรายได้ของอุตสาหกรรมเทคโนโลยีและสารสนเทศ (ICT) ที่เพิ่มขึ้นกว่า 10% ต่อปี หรือเติบโตได้ดีกว่าช่วง 2 ปีก่อนหน้าถึงเกือบ 3 เท่า

ส่วนไทยนั้น ภาครัฐได้ประกาศแผน “Digital Thailand” ที่มุ่งเน้นการวางรากฐานด้านโครงสร้างพื้นฐานและบุคลากร ซึ่งจะสร้างโอกาสให้แก่อุตสาหกรรม ICT ตั้งแต่ต้นน้ำถึงปลายน้ำ และเป็นกุญแจสำคัญที่จะปลดล็อกให้ไทยก้าวเข้าสู่ยุค “ไทยแลนด์ 4.0” หรือ “ยุคที่ขับเคลื่อนด้วยนวัตกรรม” ได้ในเร็ววัน โดยโครงการส่วนใหญ่เป็นโครงการเพื่อยกระดับคุณภาพโครงสร้างพื้นฐานด้านดิจิทัลซึ่งถือเป็นหัวใจสำคัญที่จะต่อยอดให้เกิดการพัฒนาด้านนวัตกรรม อาทิ โครงการอินเทอร์เน็ต

หมู่บ้าน 40,432 แห่ง และโครงการเคเบิลใต้น้ำ รวมมูลค่ากว่า 2 หมื่นล้านบาท ซึ่งแน่นอนว่าโครงการที่มี เม็ดเงินลงทุนมหาศาลเหล่านี้ย่อมส่งผลบวกโดยตรงต่อ ทั้งผู้ผลิตอุปกรณ์อิเล็กทรอนิกส์ ตัวแทนจัดจำหน่ายอุปกรณ์ ผู้ผลิตซอฟต์แวร์ ผู้ให้บริการอินเทอร์เน็ต (ISPs) และ ผู้ออกแบบและรับผิดชอบติดตั้งระบบ (system integrator) นอกจากนี้ แผน Digital Thailand ยังเป็นการต่อยอด โอกาสทางธุรกิจให้แก่ธุรกิจประเภทอื่นๆ ด้วย ไม่ว่าจะเป็น ธุรกิจ Startup และ SMEs ที่จะได้รับองค์ความรู้ผ่านการ จัดตั้งศูนย์บ่มเพาะผู้ประกอบการและการให้ความรู้ด้าน อีคอมเมิร์ซ หรือแม้กระทั่งธุรกิจแพลตฟอร์มอีคอมเมิร์ซ และธุรกิจโลจิสติกส์ที่จะได้รับประโยชน์ตามมาจากความ ต้องการใช้เทคโนโลยีและความต้องการในการขนส่งสินค้า เพื่อรองรับตลาดอีคอมเมิร์ซที่มีแนวโน้มเติบโตอย่างก้าว กระโดด **ยิ่งไปกว่านั้น แผน Digital Thailand ยังเป็น ตัวเร่งเครื่องให้ภาคเอกชนหันมาลงทุนเพิ่มขึ้น** โดยจาก กรณีศึกษาในอังกฤษและแคนาดาพบว่า การลงทุนโครงสร้าง พื้นฐานด้านอินเทอร์เน็ตจะเหนี่ยวนำให้เกิดการลงทุน ภาคเอกชน (crowding in effect) ตามมาอีกกว่า 10 เท่า อีกทั้งยังมีบทบาทในการเพิ่มมูลค่าของผลิตภัณฑ์มวล รวมในประเทศ (GDP) ได้ถึง 15 เท่าของเงินลงทุนตั้งต้น ซึ่งเมื่อมองย้อนกลับมายังโครงการอินเทอร์เน็ตหมู่บ้าน ของไทยที่มีมูลค่าการลงทุนกว่า 1.5 หมื่นล้านบาทแล้ว ย่อมถือเป็นโอกาสที่จะก่อให้เกิดเม็ดเงินลงทุนจากภาค เอกชนตามมากกว่า 1.5 แสนล้านบาท และมีส่วนช่วยเพิ่ม GDP ของไทยได้มากถึง 2.25 แสนล้านบาท หรือราว 2% ของ GDP เลยทีเดียว

แต่ในอีกมุมหนึ่ง การก้าวเข้าสู่สังคมดิจิทัลกลับ ทำให้ธุรกิจแบบดั้งเดิมต้องเผชิญหน้ากับความท้าทาย ใหม่ๆ เนื่องจากเทคโนโลยีจะทำให้รูปแบบการทำธุรกิจ เปลี่ยนไปอย่างสิ้นเชิง ซึ่งหากภาคธุรกิจยังคงทำธุรกิจใน รูปแบบเดิมๆ ก็อาจไม่สามารถแข่งขันกับกับบริษัท Startup หน้าใหม่ที่มีความเชี่ยวชาญด้านเทคโนโลยีได้ ยกตัวอย่าง เช่น การก้าวเข้ามาของ Uber ที่กำลังกลายมาเป็นภัยคุกคามโดยตรงต่อธุรกิจรถแท็กซี่ เป็นต้น อย่างไรก็ตาม การปรับเปลี่ยนสู่โลกยุคดิจิทัลไม่ได้เป็นเรื่องง่ายที่สามารถทำได้เพียงชั่วข้ามคืน โดยจากการสำรวจของ IDC บริษัท วิจัยด้านเทคโนโลยีชั้นนำพบว่าองค์กรราว 30% ที่จะสามารถก้าวข้ามสู่องค์กรดิจิทัลได้อย่างสมบูรณ์นั้น จะต้องอาศัยความมุ่งมั่นของผู้บริหาร การวางแผนอย่างรอบคอบ และความร่วมมือจากทุกหน่วยงาน ทั้งนี้ หากผู้ประกอบการแบบดั้งเดิมสามารถยกระดับตนเองสู่องค์กรดิจิทัลได้ แน่ใจว่าจะช่วยให้องค์กรสามารถลดต้นทุนจากภาระงานที่ไม่จำเป็น และทำให้ประสิทธิภาพ และผลผลิตในการทำงานดีขึ้น ซึ่งสุดท้ายแล้วจะช่วยเพิ่มผลกำไรให้แก่องค์กรได้อีกทาง โดยจากการศึกษาของ มหาวิทยาลัย MIT พบว่าบริษัทที่นำเทคโนโลยีมาประยุกต์ ใช้ได้อย่างสำเร็จจะมีผลกำไรที่เหนือกว่าบริษัทอื่นๆ ในอุตสาหกรรมเดียวกันถึง 26% ซึ่งผลตอบแทนดังกล่าว นับว่ามีความคุ้มค่าในระยะยาว เมื่อเทียบกับเม็ดเงินลงทุนด้าน ICT ที่โดยเฉลี่ยจะอยู่เพียงราว 3-5% ของรายได้ ทั้งปีเท่านั้น นอกจากนี้ ยังต้องจับตามองรูปแบบการจ้างงานที่มีแนวโน้มเปลี่ยนแปลงอย่างมีนัยสำคัญ โดยจาก กรณีศึกษาของกลุ่มประเทศ OECD พบว่า แม้ว่าก้าว



เข้าสู่สังคมดิจิทัลจะไม่ได้ลดปริมาณการจ้างงานทั้งในภาพรวมและภาค ICT แต่สิ่งที่เปลี่ยนไปอย่างเห็นได้ชัดคืองานในยุคดิจิทัลจะมีความต้องการแรงงานที่มีทักษะฝีมือสูงมากขึ้น ซึ่งให้เห็นจากสัดส่วนการจ้างงานของผู้เชี่ยวชาญด้าน ICT ต่อการจ้างงานทั้งหมดที่เพิ่มขึ้นจาก 3% เป็น 4% ภายในระยะเวลาเพียง 3 ปี สวนทางกับแรงงานไร้ฝีมือที่จะค่อยๆ ลดบทบาทลง โดย OECD คาดการณ์ว่างานกว่า 9% มีความเสี่ยงสูงที่จะถูกแทนที่ด้วยเทคโนโลยีและเครื่องจักรในอนาคต

Implication

● **อีไอซีและผู้ประกอบการในทุกอุตสาหกรรมปรับตัวให้สอดคล้องกับยุคดิจิทัล เพื่อให้ได้รับอานิสงส์สูงสุดจากนโยบายของภาครัฐ** ยกตัวอย่างเช่น ผู้ประกอบการควรศึกษาเทคโนโลยีใหม่ๆ อาทิ การเชื่อมโยงอุปกรณ์ผ่านโครงข่ายอินเทอร์เน็ต (Internet of Things) การประมวลผลข้อมูลขนาดใหญ่ (big data) หรือการระดมข้อมูลจากมวลชน (crowdsourcing) และเตรียมพัฒนาโมเดลธุรกิจใหม่ๆ ให้สอดคล้องกับเทคโนโลยีในอนาคต ทั้งนี้ ผู้ประกอบการที่ไม่ชำนาญด้านเทคโนโลยีอาจร่วมมือเป็นพันธมิตรกับบริษัทด้าน ICT ให้มากขึ้น เพื่อช่วยในการเปลี่ยนผ่านสู่เทคโนโลยีสมัยใหม่เป็นไปอย่างราบรื่นมากที่สุด

● **ภาครัฐควรเสริมสร้างความแข็งแกร่งให้แก่แรงงานไทยเพื่อรองรับความท้าทายของตลาดแรงงานในอนาคต** ไม่ว่าจะเป็นภาวะการแข่งขันกับคอมพิวเตอร์และเครื่องจักร และการแข่งขันกับแรงงานต่างชาติที่จะทวีความรุนแรงมากยิ่งขึ้น เนื่องจากเทคโนโลยีจะมีบทบาททำให้การทำงานไร้พรมแดนมากขึ้น โดยภาครัฐอาจร่วมมือกับภาคเอกชนเพื่อจัดหาบุคลากรที่มีความเชี่ยวชาญเพื่อเพิ่มทักษะแก่แรงงานไทย ทั้งในด้านที่เกี่ยวข้องกับเทคโนโลยีและไม่เกี่ยวข้องกับเทคโนโลยี เช่น ทักษะด้านภาษา ตลอดจนการแก้ไขปัญหาที่ซับซ้อน ความคิดสร้างสรรค์ ซึ่งเป็นทักษะที่คอมพิวเตอร์ยังไม่สามารถทำได้ เป็นต้น

● **นอกจากนี้ ภาครัฐยังควรส่งเสริมให้เอกชนหันมาลงทุนผลิตอุปกรณ์ด้าน ICT ให้มากขึ้น เพื่อลดภาระการนำเข้าสินค้า** ซึ่งที่ผ่านมา ไทยนำเข้าเครื่องรับส่งสัญญาณและอุปกรณ์โทรคมนาคมจากต่างประเทศค่อนข้างมาก โดยมีมูลค่านำเข้ารวมกว่า 1.2 แสนล้านบาทต่อปี และมีแนวโน้มเติบโตกว่า 15-20% ต่อปี ทั้งนี้ ภาครัฐอาจเพิ่มสิทธิประโยชน์ด้านภาษี รวมถึงลดข้อจำกัดด้านการถือหุ้นของต่างชาติเพื่อให้เกิดการลงทุนในไทยเพื่อถ่ายทอดเทคโนโลยีให้มากขึ้น

รูปที่ 1 เปรียบเทียบนโยบาย Digital Economy ระหว่างมาเลเซียและไทย

โครงการของมาเลเซีย

	พัฒนาโครงสร้างพื้นฐาน - โครงการ broadband แห่งชาติ
	สร้างระบบนิเวศ - โครงการผู้ประกอบการดิจิทัลรายใหม่ - ศูนย์นวัตกรรมแห่งชาติ - พ्लัตฟอร์มด้านเทคโนโลยี - กฎหมายความปลอดภัยในเบอร์, กฎหมายลายเซ็นดิจิทัล
	ยกระดับรัฐบาลดิจิทัล - การใช้เอกสารอิเล็กทรอนิกส์ - การใช้ cloud และศูนย์ข้อมูลกลาง
	ปฏิรูปองค์กร - การจัดตั้ง Malaysia Digital Economy Corporation (MDec)

โครงการของไทย

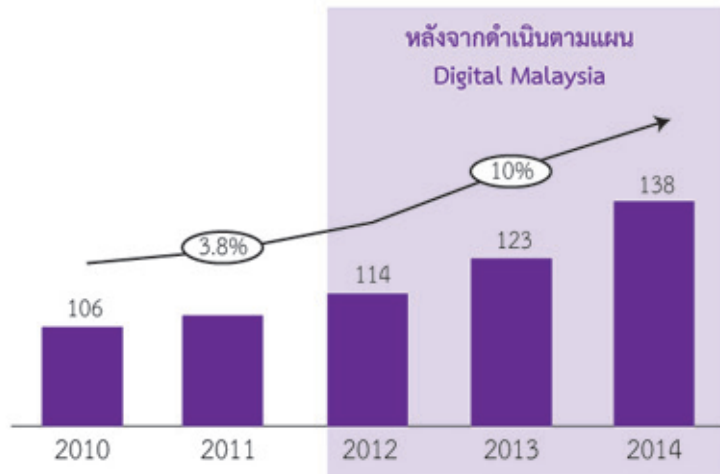
	พัฒนาโครงสร้างพื้นฐาน - โครงการอินเทอร์เน็ตหมู่บ้าน
	สร้างระบบนิเวศ - โครงการบ่มเพาะผู้ประกอบการ - พ्लัตฟอร์มดิจิทัล - กฎหมายส่งเสริม Digital economy - กฎหมายความปลอดภัยในเบอร์ และ - กฎหมายคุ้มครองข้อมูลส่วนบุคคล
	ยกระดับรัฐบาลดิจิทัล - การบูรณาการข้อมูลระบบเชื่อมโยงข้อมูลกลาง - โครงสร้างพื้นฐานการให้บริการอิเล็กทรอนิกส์
	ปฏิรูปองค์กร - การจัดตั้งกระทรวงดิจิทัลเพื่อเศรษฐกิจและสังคม

ที่มา : การวิเคราะห์โดย EIC จากข้อมูลของกระทรวงดิจิทัลเพื่อเศรษฐกิจและสังคม และ MDec Malaysia

รูปที่ 2 อุตสาหกรรม ICT ในมาเลเซียเติบโตแบบก้าวกระโดด หลังรัฐบาลดำเนินการตามแผน Digital Malaysia

มูลค่าอุตสาหกรรม ICT ในมาเลเซีย

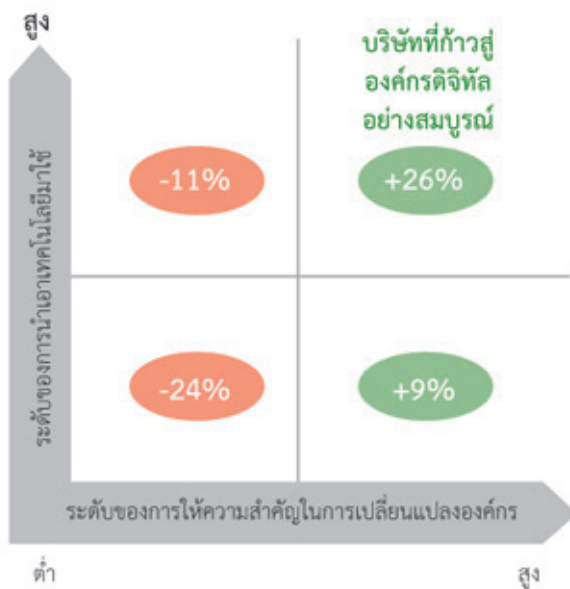
หน่วย : ล้านริงกิต



ที่มา : การวิเคราะห์โดย EIC จากข้อมูลของ Department of Statistics Malaysia

รูปที่ 3 บริษัทที่นำเทคโนโลยีมาประยุกต์ใช้ได้
อย่างสำเร็จจะมีผลกำไรที่เหนือกว่าบริษัทอื่นๆ
ในอุตสาหกรรมเดียวกัน

กำไรของบริษัทในแต่ละประเภท เมื่อเทียบกับค่าเฉลี่ย
ของบริษัทในอุตสาหกรรมเดียวกัน

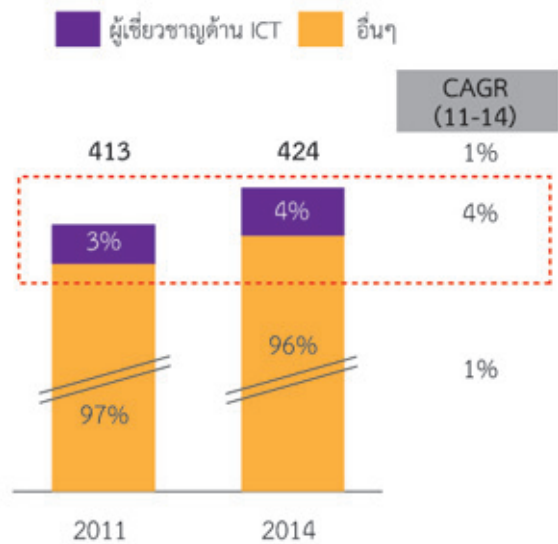


ที่มา : การวิเคราะห์โดย EIC จากข้อมูลของ MIT (กลุ่มตัวอย่าง 391 บริษัท)

รูปที่ 4 แรงงานที่มีทักษะสูง เช่น ผู้เชี่ยวชาญด้าน ICT
จะทวีความสำคัญมากยิ่งขึ้นในโลกยุคดิจิทัล

สัดส่วนการจ้างงานผู้เชี่ยวชาญด้าน ICT ต่อการจ้างงาน
ทั้งหมดในกลุ่มประเทศ OECD

หน่วย : ล้านคน



ที่มา : การวิเคราะห์โดย EIC จากข้อมูลของ OECD

ที่มา : <https://www.scbeic.com/th/detail/product/3010>

คณะผู้จัดทำ

วารสารสถานกาดนัดตลาดแรงงาน ไตรมาสที่ 3 ปี 2559

ที่ปรึกษา

นายอารักษ์ พรหมณี

อธิบดีกรมการจัดหางาน

นางอัญชลี สินธุพันธ์

รองอธิบดีกรมการจัดหางาน

นายสุพจน์ เอี่ยมมงคลสกุล

รองอธิบดีกรมการจัดหางาน

นายวิวัฒน์ จิระพันธุ์วานิช

รองอธิบดีกรมการจัดหางาน

คณะผู้จัดทำ

นางสาวหรรษา ไอเจริญ

ผู้อำนวยการกอง ปฏิบัติหน้าที่

ผู้อำนวยการกองบริหารข้อมูลตลาดแรงงาน

นางสาวสายสมร

วงศ์ยิ้มย่อง

นางสาวกมลชนก

กุลวงศ์

นายเกียรติศักดิ์

ธ.น.หล้า

นางสาวธิตีมา

นิลพฤกษ์

นางสาวปิยะนุช

บัวเพ็ญ

นางสาวรุ่งนภา

แสนมนตรี

นางสาวภัทศา

ธนิชชนม์

นางสาววิวัฒนา

พลลาก

นางสาววัลลภา

ภาวะดี

หน่วยงานเผยแพร่วารสารสถานการณ์ตลาดแรงงาน

กองบริหารข้อมูลตลาดแรงงาน กรมการจัดหางาน

ถนนมิตรไมตรี ดินแดง กรุงเทพมหานคร 10400
โทร. 0-2246-7870 โทรสาร. 0-2246-7870
<http://doe.go.th/lmia>

ศูนย์บริหารข้อมูลตลาดแรงงานจังหวัดราชบุรี

1/56-57 ถ.สมบุญรณกุล ต.หน้าเมือง อ.เมือง จ.ราชบุรี 70000
โทร. 0-3232-6082, 0-3232-6084 โทรสาร. 0-32326458
<http://doe.go.th/lmi-west>

ศูนย์บริหารข้อมูลตลาดแรงงานจังหวัดขอนแก่น

ศาลากลางจังหวัดขอนแก่น ชั้น 3 ถ.ศูนย์ราชการ อ.เมือง จ.ขอนแก่น 40000
โทร. 0-4323-9016, 0-4333-1361 โทรสาร. 0-4333-1361
<http://doe.go.th/lmi-ne>

ศูนย์บริหารข้อมูลตลาดแรงงานจังหวัดระยอง

ศูนย์ราชการจังหวัดระยอง ชั้น 2 ถ.สุขุมวิท ต.เนินพระ อ.เมือง จ.ระยอง 21150
โทร. 0-3869-4029-34 โทรสาร. 0-3869-4033
<http://doe.go.th/lmi-east>

ศูนย์บริหารข้อมูลตลาดแรงงานจังหวัดลำปาง

ศูนย์ราชการจังหวัดลำปาง ชั้น 3 ถ.วชิราวุธดำเนิน ต.พระบาท อ.เมือง จ.ลำปาง 52000
โทร. 0-5426-5050, 0-5426-5072 โทรสาร. 0-5426-5071
www.nimi-lp.com

ศูนย์บริหารข้อมูลตลาดแรงงานจังหวัดสงขลา

ศาลากลางจังหวัด (หลังเก่า) ชั้น 1 ถ.ราชดำเนิน ต.บ่อยาง อ.เมือง จ.สงขลา 90000
โทร. 0-7432-1730 โทรสาร. 0-7432-1095
www.lmi-south.org