



วารสาร

สถานการณ์ตลาดแรงงานภาคกลาง

ปี 2566

ความต้องการแรงงานเพิ่มขึ้นร้อยละ 52.22

สาขาอุตสาหกรรมที่มีความต้องการแรงงานมาก ได้แก่

- การขายปลีกยกเว้นยานยนต์และจักรยานยนต์
- การขายส่งยกเว้นยานยนต์และจักรยานยนต์
- การผลิตผลิตภัณฑ์อาหาร

อัตราการว่างงานเฉลี่ยทั้งปี ร้อยละ 1.17



<http://doe.go.th/lmia>

ศูนย์บริหารข้อมูลตลาดแรงงานภาคกลาง

กองบริหารข้อมูลตลาดแรงงาน

บรรณาธิการ

สถานการณ์ตลาดแรงงานภาคกลาง ปี 2566 เป็นการนำเสนอภาพรวมสถานการณ์ในด้านความต้องการแรงงาน ผู้สมัครงาน และการบรรจุงาน การไปทำงานต่างประเทศ และการทำงานของ คนต่างด้าว จากข้อมูลการให้บริการของกรมการจัดหางาน รวมทั้งข้อมูลที่เกี่ยวข้อง ประกอบด้วย ข้อมูลด้านเศรษฐกิจ การลงทุน ภาวะการมีงานทำและการว่างงาน ใน 10 จังหวัดภาคกลาง ได้แก่ กรุงเทพมหานคร ชัยนาท นนทบุรี ปทุมธานี พระนครศรีอยุธยา ลพบุรี สมุทรปราการ สระบุรี สิงห์บุรี และอ่างทอง เพื่อเผยแพร่ประชาสัมพันธ์แก่หน่วยงานที่เกี่ยวข้องและผู้ที่เกี่ยวข้องนำไปใช้ประโยชน์ต่อไป

หวังเป็นอย่างยิ่งว่า วารสารฉบับนี้จะเป็นประโยชน์ตามสมควร หากต้องการข้อมูลเพิ่มเติม หรือมีข้อเสนอแนะอื่นใด สามารถติดต่อได้ที่กองบริหารข้อมูลตลาดแรงงาน โทรศัพท์ 0-2245-1581 หรือ e-mail : lmi@doe.go.th คณะผู้จัดทำยินดีให้บริการและพร้อมที่จะรับฟัง เพื่อนำไปพิจารณาปรับปรุงให้ดียิ่งขึ้นต่อไป

ศูนย์บริหารข้อมูลตลาดแรงงานภาคกลาง

สารบัญ

คำนำ

สรุปสาระสำคัญ

1

ภาวะเศรษฐกิจและการลงทุน

5

สถานการณ์ตลาดแรงงานภาคกลาง ปี 2566

• กำลังแรงงานและภาวะการมีงานทำ

9

• ภาวะตลาดแรงงาน

15

• การไปทำงานต่างประเทศ

21

• การทำงานของคนต่างด้าว

23

สรุปสถานการณ์ตลาดแรงงานภาคกลาง ปี 2566 (มกราคม - ธันวาคม)

ภาวะเศรษฐกิจ

สำนักงานสภาพัฒนาการเศรษฐกิจและสังคมแห่งชาติ รายงานภาพรวมเศรษฐกิจไทยปี 2566 ขยายตัวร้อยละ 1.9 ชะลอลงจากการขยายตัวร้อยละ 2.5 ในปี 2565 ด้านการใช้จ่าย การอุปโภคบริโภคภาคเอกชนขยายตัวในเกณฑ์สูงร้อยละ 7.1 เติบโตขึ้นจากร้อยละ 6.2 ในปี 2565 ส่วนการลงทุนภาคเอกชน และการส่งออกบริการ ขยายตัวร้อยละ 3.2 และร้อยละ 38.3 ชะลอลงจากร้อยละ 4.7 และร้อยละ 59.9 ในปี 2565 ตามลำดับ ขณะที่การส่งออกสินค้าลดลงร้อยละ 1.7 เทียบกับการขยายตัวร้อยละ 5.4 ในปี 2565 และการลงทุนภาครัฐลดลงร้อยละ 4.6 เทียบกับการลดลงร้อยละ 3.9 ในปี 2565 ด้านการผลิต สาขาที่พักรวมและบริการด้านอาหาร สาขาเกษตรกรรม การป่าไม้ และการประมง สาขาการขนส่งและการขายปลีก และสาขาการขนส่ง และสถานที่เก็บสินค้า ขยายตัวร้อยละ 18.0 ร้อยละ 1.9 ร้อยละ 3.8 และร้อยละ 8.4 เทียบกับการขยายตัวร้อยละ 34.5 ร้อยละ 2.5 ร้อยละ 3.7 และร้อยละ 8.0 ในปี 2565 ขณะที่สาขาการผลิตสินค้าอุตสาหกรรมลดลงร้อยละ 3.2 เทียบกับการขยายตัวร้อยละ 0.7 ในปี 2565 และสาขาก่อสร้างลดลงร้อยละ 0.6 ต่อเนื่องจากการลดลงร้อยละ 2.4 ในปี 2565 รวมทั้งปี 2566 ผลิตภัณฑ์มวลรวมในประเทศ (GDP) อยู่ที่ 17.9 ล้านล้านบาท (5.13 แสนล้านดอลลาร์ สหรัฐ) เพิ่มขึ้นจาก 17.4 ล้านล้านบาท (4.95 แสนล้านดอลลาร์ สหรัฐ) ในปี 2565 และผลิตภัณฑ์มวลรวมในประเทศต่อหัวของคนไทยเฉลี่ยอยู่ที่ 255,867.7 บาทต่อคนต่อปี (7,331.5 ดอลลาร์ สหรัฐ ต่อคนต่อปี) เพิ่มขึ้นจาก 248,788.6 บาทต่อคนต่อปี (7,094.1 ดอลลาร์ สหรัฐ ต่อคนต่อปี) ในปี 2565 สำหรับเสถียรภาพทางเศรษฐกิจ อัตราการว่างงานอยู่ที่ร้อยละ 0.98 อัตราเงินเฟ้อเฉลี่ยอยู่ที่ร้อยละ 1.2 และดุลบัญชีเดินสะพัดเกินดุลร้อยละ 1.3 ของ GDP

แนวโน้มเศรษฐกิจไทย ปี 2567 คาดว่าจะขยายตัวในช่วงร้อยละ 2.2-3.2 (ค่ากลางการประมาณการ ที่ร้อยละ 2.7) โดยมีปัจจัยสนับสนุนสำคัญจาก (1) การกลับมาขยายตัวของภาคส่งออกสินค้าตามการฟื้นตัวของภาคการค้าโลก (2) การขยายตัวในเกณฑ์ดีของการอุปโภคบริโภคและการลงทุนภาคเอกชน และ (3) การฟื้นตัวอย่างต่อเนื่องของภาคการท่องเที่ยว ทั้งนี้ คาดว่าการอุปโภคบริโภคและการลงทุนภาคเอกชนจะขยายตัวร้อยละ 3.0 และร้อยละ 3.5 ตามลำดับ มูลค่าการส่งออกสินค้าในรูปดอลลาร์ สหรัฐ ขยายตัวร้อยละ 2.9 ส่วนอัตราเงินเฟ้อทั่วไปเฉลี่ยอยู่ในช่วงร้อยละ 0.9-1.9 และดุลบัญชีเดินสะพัดเกินดุลร้อยละ 1.4 ของ GDP

การลงทุน

การลงทุนในภาคกลางปี 2566 มีจำนวนโรงงานขออนุญาตประกอบกิจการใหม่ จำนวน 445 แห่ง เพิ่มขึ้นร้อยละ 1.83 เงินลงทุน 129,674.42 ล้านบาท เพิ่มขึ้นร้อยละ 119.40 และมีการจ้างงาน 16,958 คน เพิ่มขึ้นร้อยละ 12.81 เมื่อเปรียบเทียบกับปีก่อน อุตสาหกรรมที่มีโรงงานขออนุญาตเปิดกิจการใหม่มากที่สุด คือ อุตสาหกรรมผลิตภัณฑ์โลหะ โลหะขั้นมูลฐาน เครื่องจักร เครื่องใช้ไฟฟ้า และยานพาหนะ คิดเป็นร้อยละ 27.19 จากจำนวนโรงงานที่ขออนุญาตทั้งหมด รองลงมา อุตสาหกรรมเคมีภัณฑ์ ปิโตรเลียม กระดาษ การพิมพ์ ผลิตภัณฑ์ยาง และพลาสติก อุตสาหกรรมอาหาร เครื่องดื่ม และผลิตภัณฑ์จากพืชและอุตสาหกรรมแปรรูปไม้ ผลิตภัณฑ์จากไม้ เครื่องเรือน เครื่องตกแต่งในอาคาร และผลิตภัณฑ์โลหะ โดยอุตสาหกรรมที่มีทั้งจำนวนโรงงาน เงินลงทุน และการจ้างงานเพิ่มขึ้น ได้แก่ อุตสาหกรรมแปรรูปไม้ ผลิตภัณฑ์จากไม้ เครื่องเรือน เครื่องตกแต่งในอาคารและผลิตภัณฑ์โลหะ พิจารณารายจังหวัด พบว่า จังหวัดสมุทรปราการ มีจำนวนโรงงานขออนุญาตเปิดกิจการใหม่มากที่สุด คิดเป็นร้อยละ 43.15 รองลงมา จังหวัดปทุมธานี จังหวัดพระนครศรีอยุธยา

กรุงเทพมหานคร และจังหวัดนนทบุรี เมื่อเปรียบเทียบกับปีก่อน จังหวัดที่มีจำนวนโรงงานขออนุญาตเปิดกิจการใหม่เพิ่มขึ้น ได้แก่ จังหวัดสมุทรปราการ จังหวัดปทุมธานี และจังหวัดนนทบุรี ส่วนจังหวัดที่มีการจ้างงานมากที่สุดคือ จังหวัดสมุทรปราการ คิดเป็นร้อยละ 40.65 รองลงมา จังหวัดปทุมธานี จังหวัดพระนครศรีอยุธยา และกรุงเทพมหานคร

กำลังแรงงานรวม และภาวะการมีงานทำ

กำลังแรงงานรวมใน 10 จังหวัดภาคกลางเพิ่มขึ้นจากปีที่ผ่านมา ร้อยละ 1.44 ผู้มีงานทำเพิ่มขึ้นร้อยละ 1.76 ส่วนอุตสาหกรรมที่มีผู้มีงานทำเพิ่มขึ้นมากคือ อุตสาหกรรมการขายส่งการขายปลีก ที่พักแรมและบริการด้านอาหาร การบริหารและบริการสนับสนุน การก่อสร้าง และบริการด้านสุขภาพและสังคมสงเคราะห์ ส่วนผู้ว่างงานลดลง ร้อยละ 19.87 สำหรับอัตราการว่างงานอยู่ที่ร้อยละ 1.17 ลดลงจากปีที่ผ่านมา ซึ่งอยู่ที่ร้อยละ 1.48

ผู้มีงานทำ

ผู้มีงานทำมีจำนวน 11,304,863 คน คิดเป็นร้อยละ 70.49 ของประชากรอายุ 15 ปีขึ้นไป เมื่อพิจารณาจังหวัด พบว่า กรุงเทพมหานคร มีผู้มีงานทำมากที่สุด คิดเป็นร้อยละ 50.57 จากจำนวนผู้มีงานทำทั้งหมด เมื่อพิจารณาตามประเภทอุตสาหกรรม พบว่า อุตสาหกรรมการผลิต มีผู้มีงานทำมากที่สุด คิดเป็นร้อยละ 22.94 รองลงมา การขายส่ง การขายปลีก ร้อยละ 20.36 และที่พักแรมและบริการด้านอาหาร ร้อยละ 10.05 โดยอุตสาหกรรมที่มีผู้มีงานทำเพิ่มขึ้นมาก ได้แก่ การขายส่งและการขายปลีก รองลงมา ที่พักแรมและบริการด้านอาหาร และการบริหารและบริการสนับสนุน

สำหรับประเภทอาชีพ พบว่า พนักงานบริการ พนักงานขายในร้านค้าและตลาด มีผู้มีงานทำมากที่สุด คิดเป็นร้อยละ 25.39 รองลงมา ผู้ปฏิบัติงานในโรงงาน ผู้ควบคุมเครื่องจักรและผู้ปฏิบัติงานด้านการประกอบ ร้อยละ 16.20 และผู้ปฏิบัติงาน

ด้านความสามารถทางฝีมือและธุรกิจการค้าที่เกี่ยวข้องร้อยละ 12.47 เมื่อเปรียบเทียบกับปีก่อนประเภทอาชีพที่มีผู้มีงานทำเพิ่มขึ้น ได้แก่ พนักงานบริการ พนักงานขายในร้านค้าและตลาด รองลงมา ผู้ปฏิบัติงานด้านความสามารถทางฝีมือและธุรกิจการค้าที่เกี่ยวข้อง ผู้บัญญัติกฎหมาย ข้าราชการระดับอาวุโสและผู้จัดการ ผู้มีงานทำส่วนใหญ่จบการศึกษาระดับอุดมศึกษาคิดเป็นร้อยละ 35.18 โดยจบการศึกษาระดับอุดมศึกษาสายวิชาการมากที่สุด คิดเป็นร้อยละ 73.77 จากผู้ที่จบการศึกษาระดับอุดมศึกษาทั้งหมด รองลงมา ระดับประถมศึกษาและต่ำกว่า ร้อยละ 23.26 และระดับมัธยมศึกษาตอนปลาย ร้อยละ 22.37 เมื่อเปรียบเทียบกับปีก่อน พบว่า ผู้ที่จบการศึกษาระดับมัธยมศึกษาตอนต้น ระดับมัธยมศึกษาตอนปลาย และระดับอุดมศึกษา มีจำนวนเพิ่มขึ้น ในขณะที่ผู้ที่จบการศึกษาระดับประถมศึกษาและต่ำกว่า มีจำนวนลดลง

สำหรับสถานภาพการทำงาน พบว่า ทำงานเป็นลูกจ้างภาคเอกชนมากที่สุด คิดเป็นร้อยละ 58.65 รองลงมา ทำงานส่วนตัว ร้อยละ 23.09 และเป็นลูกจ้างรัฐบาล ร้อยละ 9.11 โดยลูกจ้างเอกชนมีจำนวนเพิ่มขึ้นมากที่สุด ในขณะที่ลูกจ้างรัฐบาลลดลงมากที่สุด เมื่อพิจารณาชั่วโมงการทำงาน พบว่า เป็นผู้ที่ทำงานระหว่าง 40-49 ชั่วโมงต่อสัปดาห์มากที่สุด คิดเป็นร้อยละ 64.66 รองลงมา ทำงาน 50 ชั่วโมงขึ้นไปต่อสัปดาห์ ร้อยละ 17.50 และทำงานระหว่าง 35-39 ชั่วโมงต่อสัปดาห์ ร้อยละ 7.73

ในปี 2566 ผู้ว่างงาน มีจำนวน 133,395 คน ลดลงจากปีก่อน ร้อยละ 19.87 โดยมีอัตราการว่างงานอยู่ที่ ร้อยละ 1.17 ลดลงจากปีที่ผ่านมาซึ่งอยู่ที่ร้อยละ 1.48 โดยจังหวัดสิงห์บุรี มีอัตราการว่างงานสูงสุดอยู่ที่ ร้อยละ 2.13 รองลงมา จังหวัดลพบุรี ร้อยละ 1.80 และจังหวัดพระนครศรีอยุธยา ร้อยละ 1.74 เมื่อเปรียบเทียบกับปีก่อนจังหวัดที่มีอัตราการว่างงานลดลง ได้แก่ จังหวัดชัยนาท สระบุรี นนทบุรี กรุงเทพฯ อ่างทอง และสมุทรปราการ

ความต้องการแรงงาน ผู้สมัครงาน และการบรรจุงาน

ความต้องการแรงงาน

ในปี 2566 มีความต้องการแรงงานจำนวน 264,051 อัตรา สาขาอุตสาหกรรมที่มีความต้องการแรงงานมาก คือ การขายปลีกยกเว้นยานยนต์และจักรยายนต์ การขายส่งยกเว้นยานยนต์และจักรยายนต์ การผลิตผลิตภัณฑ์อาหาร การบริการด้านอาหารและเครื่องดื่ม และการผลิตผลิตภัณฑ์คอมพิวเตอร์อิเล็กทรอนิกส์ ภาคอุตสาหกรรมต้องการแรงงานที่จบการศึกษาระดับมัธยมศึกษามากที่สุด คิดเป็นร้อยละ 29.49 รองลงมา ระดับปริญญาตรี ร้อยละ 19.77 และระดับ ปวส. ร้อยละ 14.52 ส่วนใหญ่ต้องการแรงงานที่มีอายุระหว่าง 25-29 ปี คิดเป็นร้อยละ 26.59 รองลงมา อายุระหว่าง 18-24 ปี ร้อยละ 25.64 และอายุระหว่าง 30-39 ปี ร้อยละ 23.93 สำหรับประเภทอาชีพ พบว่า อาชีพงานพื้นฐานมีความต้องการแรงงานมากที่สุด คิดเป็น ร้อยละ 28.46 รองลงมา ช่างเทคนิคและผู้ปฏิบัติงานที่เกี่ยวข้อง ร้อยละ 20.25 และพนักงานบริการพนักงานขายในร้านค้าและตลาด ร้อยละ 13.92

ผู้สมัครงาน

ผู้สมัครงาน มีจำนวน 86,925 คน เป็นชายจำนวน 35,864 คน หญิง จำนวน 51,061 คน โดยจังหวัดที่มีผู้สมัครงานมากที่สุด คือ กรุงเทพมหานคร คิดเป็นร้อยละ 56.09 รองลงมา จังหวัดพระนครศรีอยุธยา ร้อยละ 12.57 และจังหวัดสมุทรปราการ ร้อยละ 7.08 ผู้สมัครงานจบการศึกษาระดับมัธยมศึกษามากที่สุด คิดเป็นร้อยละ 38.62 รองลงมา ระดับปริญญาตรี ร้อยละ 32.33 และระดับประถมศึกษาและต่ำกว่า ร้อยละ 10.93 ในขณะที่ประเภทอาชีพ พบว่า อาชีพงานพื้นฐานมีผู้สมัครงานมากที่สุด คิดเป็นร้อยละ 24.95 รองลงมา เสมียนเจ้าหน้าที่ ร้อยละ 21.85 และช่างเทคนิคและผู้ปฏิบัติงานที่เกี่ยวข้อง ร้อยละ 20.16 ผู้สมัครงานส่วนใหญ่มีอายุระหว่าง 30-39 ปี คิดเป็นร้อยละ 31.50 รองลงมา อายุระหว่าง 40-49 ปี ร้อยละ 21.75 และ อายุระหว่าง 25-29 ปี ร้อยละ 21.19

การบรรจุงาน

ผู้สมัครงานได้รับการบรรจุงาน จำนวน 53,459 คน สาขาอุตสาหกรรมที่มีการบรรจุงานมาก 5 อันดับ ได้แก่ การขายปลีกยกเว้นยานยนต์และจักรยายนต์ การผลิตผลิตภัณฑ์อาหาร การขายส่งยกเว้นยานยนต์และจักรยายนต์ การผลิตผลิตภัณฑ์คอมพิวเตอร์อิเล็กทรอนิกส์ และการบริการด้านอาหารและเครื่องดื่ม เมื่อเปรียบเทียบกับช่วงเดียวกันของปีก่อน การบรรจุงานลดลง ร้อยละ 39.01 สำหรับประเภทอาชีพ พบว่า อาชีพงานพื้นฐานมีการบรรจุงานมากที่สุด คิดเป็นร้อยละ 36.31 รองลงมา ช่างเทคนิคและผู้ปฏิบัติงานที่เกี่ยวข้อง ร้อยละ 21.83 และเสมียนเจ้าหน้าที่ ร้อยละ 15.12 ส่วนระดับการศึกษา พบว่า ระดับมัธยมศึกษามีการบรรจุงานมากที่สุด คิดเป็นร้อยละ 49.18 รองลงมา ระดับปริญญาตรี ร้อยละ 18.69 และระดับประถมศึกษาและต่ำกว่า ร้อยละ 15.12 เป็นการบรรจุงานผู้ที่มีอายุระหว่าง 30-39 ปี มากที่สุด คิดเป็นร้อยละ 32.92 รองลงมา อายุระหว่าง 40-49 ปี ร้อยละ 24.21 และอายุระหว่าง 25-29 ปี ร้อยละ 18.97 ตามลำดับ

การไปทำงานต่างประเทศ

ปี 2566 แรงงานไทยที่ได้รับอนุญาตให้เดินทางไปทำงานต่างประเทศ มีจำนวน 6,551 คน เป็นชาย 3,890 คน หญิง 2,661 คน โดยมีภูมิลำเนาอยู่ในกรุงเทพมหานครมากที่สุด คิดเป็นร้อยละ 41.60 รองลงมา จังหวัดสมุทรปราการ ร้อยละ 12.21 และจังหวัดปทุมธานี ร้อยละ 12.00 เมื่อเปรียบเทียบกับช่วงเดียวกันของปีก่อน แรงงานไทยที่เดินทางไปทำงานต่างประเทศเพิ่มขึ้น ร้อยละ 27.40 เมื่อพิจารณาประเภทการเดินทาง พบว่า เดินทางไปทำงานในลักษณะบริษัท จัดหางานจัดส่งมากที่สุด รองลงมา นายจ้างพาลูกจ้างไปทำงาน แจ้งการเดินทางด้วยตนเอง นายจ้างส่งลูกจ้างไปฝึกงาน และกรมการจัดหางานจัดส่ง ตามลำดับ เมื่อพิจารณาระดับการศึกษา พบว่า แรงงานไทยที่ได้รับอนุญาตให้เดินทางไปทำงานต่างประเทศเป็นผู้ที่จบการศึกษาระดับปริญญาตรีขึ้นไปมากที่สุด คิดเป็นร้อยละ 44.46 รองลงมา จบการศึกษาระดับมัธยมศึกษา

ร้อยละ 28.03 ระดับ ปวช./ปวท./ปวส./อนุปริญญา ร้อยละ 18.76 และระดับประถมศึกษา ร้อยละ 8.75 โดยประเทศที่มีแรงงานไทยเดินทางไปทำงาน 10 อันดับแรก ได้แก่ ประเทศญี่ปุ่น ไต้หวัน สหรัฐอเมริกา ลาว สิงคโปร์ มาเลเซีย สาธารณรัฐเกาหลี ฮองกง สหรัฐอาหรับเอมิเรตส์ และอินเดีย ตามลำดับ ส่วนประเภทอาชีพที่แรงงานไทยเดินทางไปทำงาน ได้แก่ ช่างเทคนิค นวดแผนโบราณ วิศวกร พนักงานต้อนรับบนอากาศยาน และพนักงานเสิร์ฟ ตามลำดับ

การทำงานของคนต่างด้าว

ข้อมูลสำนักบริหารแรงงานต่างด้าว ณ เดือน ธันวาคม 2566 มีคนต่างด้าวใน 10 จังหวัดภาคกลาง

คงเหลือ จำนวน 1,091,089 คน แยกเป็นแรงงาน ประเภทฝีมือ จำนวน 106,323 คน คิดเป็นร้อยละ 9.75 แรงงานต่างด้าว 3 สัญชาติ (กัมพูชา เมียนมา ลาว) จำนวน 971,657 คน ร้อยละ 89.05 ชนกลุ่มน้อย (จีนฮ่อ ฯลฯ) และตลอดชีพ จำนวน 13,109 คน ร้อยละ 1.20 จังหวัดที่มีคนต่างด้าวคงเหลือมากที่สุด ได้แก่ กรุงเทพมหานคร จำนวน 607,540 คน คิดเป็นร้อยละ 55.68 รองลงมา จังหวัดสมุทรปราการ จำนวน 185,579 คน ร้อยละ 17.01 จังหวัดปทุมธานี จำนวน 130,706 คน ร้อยละ 11.98 จังหวัดนนทบุรี จำนวน 95,012 คน ร้อยละ 8.71 และจังหวัดพระนครศรีอยุธยา จำนวน 30,646 คน ร้อยละ 2.81

ภาวะเศรษฐกิจและการลงทุน ปี 2566 (มกราคม – ธันวาคม)

ภาวะเศรษฐกิจ

สำนักงานสภาพัฒนาการเศรษฐกิจและสังคมแห่งชาติ รายงานภาพรวมเศรษฐกิจไทยปี 2566 ขยายตัวร้อยละ 1.9 ชะลอลงจากการขยายตัวร้อยละ 2.5 ในปี 2565 ด้านการใช้จ่าย การอุปโภคบริโภคภาคเอกชนขยายตัวในเกณฑ์สูงร้อยละ 7.1 เติบโตขึ้นจากร้อยละ 6.2 ในปี 2565 ส่วนการลงทุนภาคเอกชนและการส่งออกบริการ ขยายตัวร้อยละ 3.2 และร้อยละ 38.3 ชะลอลงจากร้อยละ 4.7 และร้อยละ 59.9 ในปี 2565 ตามลำดับ ขณะที่การส่งออกสินค้าลดลงร้อยละ 1.7 เทียบกับการขยายตัวร้อยละ 5.4 ในปี 2565 และการลงทุนภาครัฐลดลงร้อยละ 4.6 เทียบกับการลดลงร้อยละ 3.9 ในปี 2565 ด้านการผลิตสาขาที่พักรวมและบริการด้านอาหาร สาขาเกษตรกรรม การป่าไม้ และการประมง สาขาการขนส่งและการขายปลีก และสาขาการขนส่งและสถานที่เก็บสินค้า ขยายตัวร้อยละ 18.0 ร้อยละ 1.9 ร้อยละ 3.8 และร้อยละ 8.4 เทียบกับการขยายตัวร้อยละ 34.5 ร้อยละ 2.5 ร้อยละ 3.7 และร้อยละ 8.0 ในปี 2565 ขณะที่สาขาการผลิตสินค้าอุตสาหกรรมลดลงร้อยละ 3.2 เทียบกับการขยายตัวร้อยละ 0.7 ในปี 2565 และสาขาก่อสร้างลดลง ร้อยละ 0.6 ต่อเนื่องจากการลดลงร้อยละ 2.4 ในปี 2565 รวมทั้งปี 2566 ผลิตภัณฑ์มวลรวมในประเทศ (GDP) อยู่ที่ 17.9 ล้านล้านบาท (5.13 แสนล้านดอลลาร์ สหรัฐ.) เพิ่มขึ้นจาก 17.4 ล้านล้านบาท (4.95 แสนล้านดอลลาร์ สหรัฐ.) ในปี 2565 และผลิตภัณฑ์มวลรวมในประเทศต่อหัวของคนไทยเฉลี่ยอยู่ที่ 255,867.7 บาทต่อคนต่อปี (7,331.5 ดอลลาร์ สหรัฐ. ต่อคนต่อปี) เพิ่มขึ้นจาก 248,788.6 บาทต่อคนต่อปี (7,094.1 ดอลลาร์ สหรัฐ. ต่อคนต่อปี) ในปี 2565 สำหรับเสถียรภาพทางเศรษฐกิจ อัตราการว่างงานอยู่ที่ร้อยละ 0.98 อัตราเงินเฟ้อเฉลี่ยอยู่ที่ ร้อยละ 1.2 และดุลบัญชีเดินสะพัดเกินดุล ร้อยละ 1.3 ของ GDP

แนวโน้มเศรษฐกิจไทย ปี 2567 คาดว่าจะขยายตัวในช่วงร้อยละ 2.2–3.2 (ค่ากลางการประมาณการที่ร้อยละ 2.7) โดยมีปัจจัยสนับสนุนสำคัญจาก (1) การกลับมาขยายตัวของการส่งออกสินค้าตามการฟื้นตัวของการค้าโลก (2) การขยายตัวในเกณฑ์ดีของการอุปโภคบริโภคและการลงทุนภาคเอกชน และ (3) การฟื้นตัวอย่างต่อเนื่องของภาคการท่องเที่ยว ทั้งนี้ คาดว่าการอุปโภคบริโภคและการลงทุนภาคเอกชนจะขยายตัวร้อยละ 3.0 และร้อยละ 3.5 ตามลำดับ มูลค่าการส่งออกสินค้าในรูปดอลลาร์สหรัฐ ขยายตัวร้อยละ 2.9 ส่วนอัตราเงินเฟ้อทั่วไปเฉลี่ยอยู่ในช่วงร้อยละ 0.9–1.9 และดุลบัญชีเดินสะพัดเกินดุลร้อยละ 1.4 ของ GDP รายละเอียดของการประมาณการเศรษฐกิจในปี 2567 ในด้านต่าง ๆ มีดังนี้

1. การใช้จ่ายเพื่อการอุปโภคบริโภค (1) การใช้จ่ายเพื่อการอุปโภคบริโภคภาคเอกชน คาดว่าจะขยายตัวร้อยละ 3.0 ต่อเนื่องจากการขยายตัวในเกณฑ์สูงร้อยละ 7.1 ในปี 2566 โดยมีปัจจัยสนับสนุนสำคัญจากตลาดแรงงานที่ยังคงแข็งแกร่ง ความเชื่อมั่นผู้บริโภคที่สูงขึ้น และแรงกดดันด้านเงินเฟ้อที่อยู่ในระดับต่ำ อย่างไรก็ตามเป็นการปรับลดจากร้อยละ 3.2 ในการประมาณการครั้งก่อน เพื่อให้สอดคล้องกับการลดลงของฐานรายได้จากการส่งออกและการผลิตอุตสาหกรรมที่ปรับลดลงจากประมาณการครั้งก่อน (2) การใช้จ่ายเพื่อการอุปโภคบริโภคภาครัฐบาล คาดว่าจะเพิ่มขึ้น ร้อยละ 1.5 เทียบกับการลดลงร้อยละ 4.6 ในปี 2566 และเป็นการปรับลดจากการเพิ่มขึ้นร้อยละ 2.2 ในการประมาณการครั้งที่ผ่านมาตามการลดลงของเม็ดเงินการเบิกจ่ายงบประมาณรายจ่ายประจำในช่วงสามไตรมาสที่เหลือของปีงบประมาณ 2567 ภายหลังจากการเร่งเบิกจ่ายไปมากในช่วงไตรมาสแรกของปีงบประมาณ 2567

2. การลงทุนรวม คาดว่าจะขยายตัวร้อยละ 2.5 เติบโตขึ้นจากร้อยละ 1.2 ในปี 2566 โดย (1) การลงทุนภาคเอกชน คาดว่าจะขยายตัวร้อยละ 3.5 ต่อเนื่องจาก

ร้อยละ 3.2 ในปี 2566 และเป็นการปรับเพิ่มจากร้อยละ 2.8 ในการประมาณการครั้งก่อน สอดคล้องกับการปรับตัวดีขึ้นของมูลค่าโครงการที่ขอรับการส่งเสริมการลงทุนและออกบัตรส่งเสริมการลงทุน และการกลับมาขยายตัวของการนำเข้าในหมวดสินค้าทุนและหมวดวัตถุดิบและสินค้าชั้นกลาง และ (2) การลงทุนภาครัฐ คาดว่าจะปรับตัวลดลงร้อยละ 1.8 เท่ากับการประมาณการครั้งก่อน และเป็นการลดลงต่อเนื่องจากการลดลงร้อยละ 4.6 ในปี 2566 โดยเป็นผลมาจากความล่าช้าของกระบวนการจัดทำงบประมาณรายจ่ายประจำปี 2567 และการปรับลดอัตราการเบิกจ่าย งบลงทุนของรัฐวิสาหกิจ

3. มูลค่าการส่งออกสินค้าในรูปเงินดอลลาร์สหรัฐ. คาดว่าจะกลับมาขยายตัวร้อยละ 2.9 เทียบกับการลดลงร้อยละ 1.7 ในปี 2566 และปรับลดจากร้อยละ 3.8 ในการประมาณการครั้งที่ผ่านมา โดยคาดว่าปริมาณการส่งออกจะเพิ่มขึ้นร้อยละ 2.4 เทียบกับการลดลงร้อยละ 2.9 ในปี 2566 แต่เป็นการปรับลดลงจากร้อยละ 3.3 ในการประมาณการครั้งก่อน สอดคล้องกับการปรับลดสมมติฐานปริมาณการค้าโลก ขณะที่ราคาส่งออก คาดว่าจะเพิ่มขึ้นในช่วงร้อยละ 0.0-1.0 เท่ากับประมาณการครั้งก่อน และชะลอลงจากร้อยละ 1.2 ในปี 2566 เมื่อรวมกับการส่งออกบริการที่มีแนวโน้มที่จะขยายตัวอย่างต่อเนื่องตามการฟื้นตัวของภาคการท่องเที่ยว ส่งผลให้ปริมาณการส่งออกสินค้าและบริการในปี 2567 มีแนวโน้มที่จะขยายตัวร้อยละ 5.0 เพิ่มขึ้นจากร้อยละ 2.1 ในปี 2566 และปรับลดร้อยละ 6.2 ในการประมาณการครั้งก่อน

การลงทุน

ข้อมูลจากกรมโรงงานอุตสาหกรรม จำนวนโรงงานขออนุญาตเปิดกิจการใหม่เพิ่มขึ้น ร้อยละ 1.83 โดยเพิ่มขึ้นมากที่สุดในอุตสาหกรรมแปรรูปไม้ ผลิตภัณฑ์จากไม้ เครื่องเรือน เครื่องตกแต่งในอาคาร และผลิตภัณฑ์โลหะ การจ้างงานเพิ่มขึ้นร้อยละ 12.81 โดยจังหวัดที่มีจำนวนโรงงานขออนุญาตเปิดกิจการใหม่เพิ่มขึ้นมากที่สุดคือ จังหวัดสมุทรปราการ

การลงทุนในภาคกลางปี 2566 มีจำนวนโรงงานขออนุญาตประกอบกิจการใหม่ จำนวน 445 แห่ง เงินลงทุน 129,674.42 ล้านบาท และมีการจ้างงาน 16,958 คน

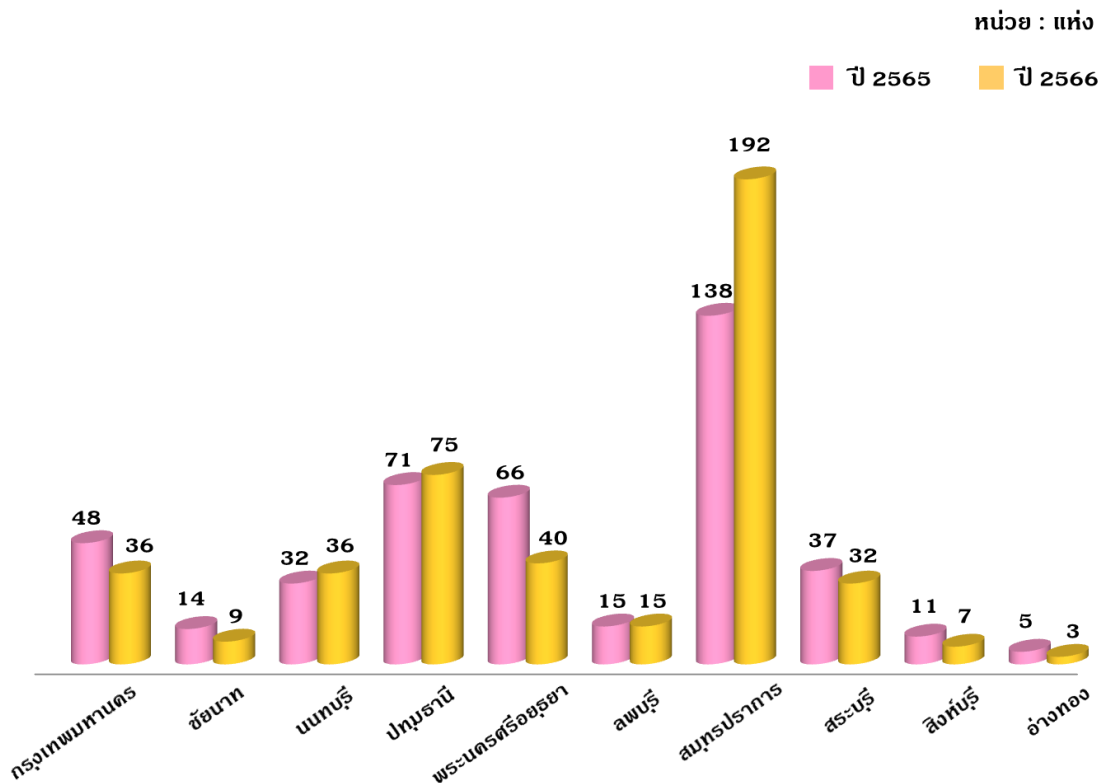
อุตสาหกรรมที่มีโรงงานขออนุญาตเปิดกิจการใหม่มากที่สุด คือ อุตสาหกรรมผลิตภัณฑ์โลหะ โลหะขั้นมูลฐาน เครื่องจักร เครื่องใช้ไฟฟ้า และยานพาหนะ จำนวน 121 แห่ง คิดเป็นร้อยละ 27.19 จากจำนวนโรงงานที่ขออนุญาตทั้งหมด เงินลงทุน 22,359.90 ล้านบาท และมีการจ้างงาน 5,948 คน รองลงมา อุตสาหกรรมเคมีภัณฑ์ ปิโตรเลียม กระดาษ การพิมพ์ ผลิตภัณฑ์ยางและพลาสติก มีโรงงานจำนวน 94 แห่ง ร้อยละ 21.12 เงินลงทุน 7,261.99 ล้านบาท การจ้างงาน 2,832 คน อุตสาหกรรมอาหาร เครื่องดื่ม และผลิตภัณฑ์จากพืช มีโรงงานจำนวน 68 แห่ง ร้อยละ 15.28 เงินลงทุน 7,382.87 ล้านบาท การจ้างงาน 2,556 คน และอุตสาหกรรมแปรรูปไม้ ผลิตภัณฑ์จากไม้ เครื่องเรือน เครื่องตกแต่งในอาคาร และผลิตภัณฑ์โลหะ มีโรงงานจำนวน 49 แห่ง ร้อยละ 11.01 เงินลงทุน 5,192.45 ล้านบาท การจ้างงาน 1,735 คน เมื่อเปรียบเทียบกับปีที่ผ่านมา จำนวนโรงงานขออนุญาตประกอบกิจการใหม่เพิ่มขึ้น ร้อยละ 1.83 เงินลงทุนเพิ่มขึ้นร้อยละ 119.40 และการจ้างงานเพิ่มขึ้นร้อยละ 12.81 โดยประเภทอุตสาหกรรมที่มีทั้งจำนวนโรงงาน เงินลงทุน และการจ้างงานเพิ่มขึ้นได้แก่ อุตสาหกรรมแปรรูปไม้ ผลิตภัณฑ์จากไม้ เครื่องเรือน เครื่องตกแต่งในอาคารและผลิตภัณฑ์โลหะ

พิจารณารายจังหวัด พบว่า จังหวัดสมุทรปราการ มีจำนวนโรงงานขออนุญาตเปิดกิจการใหม่มากที่สุด จำนวน 192 แห่ง คิดเป็นร้อยละ 43.15 รองลงมา จังหวัดปทุมธานี จำนวน 75 แห่ง ร้อยละ 16.85 จังหวัดพระนครศรีอยุธยา จำนวน 40 แห่ง ร้อยละ 8.99 กรุงเทพมหานครและจังหวัดนนทบุรี จำนวน 36 แห่ง ร้อยละ 8.09 เมื่อเปรียบเทียบกับปีก่อน จังหวัดที่มีจำนวนโรงงานขออนุญาตเปิดกิจการใหม่เพิ่มขึ้น ได้แก่ จังหวัดสมุทรปราการ จังหวัดปทุมธานี และจังหวัดนนทบุรี ส่วนจังหวัดที่มีการจ้างงานมากที่สุดคือ จังหวัดสมุทรปราการ จำนวน 6,894 คน คิดเป็นร้อยละ 40.65 รองลงมา จังหวัดปทุมธานี จำนวน 3,931 คน ร้อยละ 23.18 พระนครศรีอยุธยา จำนวน 2,372 คน ร้อยละ 13.99 และกรุงเทพมหานคร จำนวน 1,311 คน ร้อยละ 7.73

แผนภูมิที่ 1 แสดงจำนวนโรงงานและการจ้างงาน ปี 2566
จำแนกรายจังหวัด



แผนภูมิที่ 2 แสดงจำนวนโรงงาน จำแนกรายจังหวัดเปรียบเทียบปี 2566 และปี 2565



ตารางที่ 1 แสดงการลงทุนใหม่ในอุตสาหกรรม จำแนกตามจำนวนโรงงาน จำนวนเงินลงทุน และการจ้างงาน
ใน 10 จังหวัดภาคกลาง เปรียบเทียบ ปี 2566 และ ปี 2565

อุตสาหกรรม	ปี 2565			ปี 2566		
	โรงงาน (แห่ง)	เงินลงทุน (ล้านบาท)	การจ้าง งาน (คน)	โรงงาน (แห่ง)	เงินลงทุน (ล้านบาท)	การจ้าง งาน (คน)
อาหาร เครื่องดื่ม และผลิตภัณฑ์จากพืช	64	8,709.15	1,793	68	7,382.87	2,556
สิ่งทอ เครื่องแต่งกาย ผลิตภัณฑ์หนังสัตว์ และผลิตภัณฑ์จากหนังสัตว์	19	952.78	1,270	22	940.72	1,574
แปรรูปไม้ ผลิตภัณฑ์จากไม้ เครื่องเรือน เครื่องตกแต่งในอาคาร และผลิตภัณฑ์โลหะ	40	1,017.89	971	49	5,192.45	1,735
เคมีภัณฑ์ ปิโตรเลียม กระดาษ การพิมพ์ผลิตภัณฑ์ ยางและพลาสติก	93	9,759.31	2,749	94	7,261.99	2,832
ผลิตภัณฑ์โลหะ โลหะขั้นมูลฐาน เครื่องจักร เครื่องใช้ไฟฟ้า และยานพาหนะ	125	32,077.11	6,488	121	22,359.90	5,948
การผลิตอื่นๆ	96	6,587.04	1,762	91	86,536.48	2,313
รวมทั้งสิ้น	437	59,103.28	15,033	445	129,674.42	16,958

ที่มา : กรมโรงงานอุตสาหกรรม

สถานการณ์ตลาดแรงงานภาคกลาง

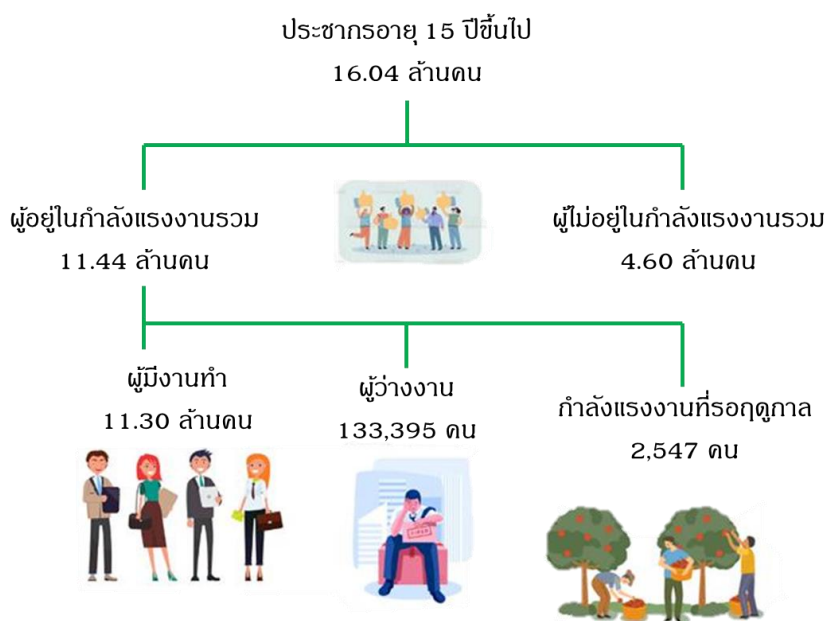
ปี 2566 (มกราคม – ธันวาคม)

กำลังแรงงานและภาวะการมีงานทำ

ข้อมูลจากสำนักงานสถิติแห่งชาติ กำลังแรงงานรวม ใน 10 จังหวัดภาคกลาง เพิ่มขึ้นจากปีที่ผ่านมาร้อยละ 1.44 ผู้มีงานทำเพิ่มขึ้น ร้อยละ 1.76 ส่วนอุตสาหกรรมที่มี ผู้มีงานทำเพิ่มขึ้นมาก ได้แก่ อุตสาหกรรมการขายส่ง การขายปลีกฯ ที่พักแรมและบริการด้านอาหาร การบริหาร

และบริการสนับสนุน การก่อสร้าง และบริการด้านสุขภาพ และสังคมสงเคราะห์ ส่วนผู้ว่างงานลดลง ร้อยละ 19.87 สำหรับอัตราการว่างงานอยู่ที่ร้อยละ 1.17 ลดลงจาก ปีที่ผ่านมาซึ่งอยู่ที่ร้อยละ 1.48

แผนภูมิที่ 3 แสดงจำนวนประชากร จำแนกตามสถานภาพแรงงาน ปี 2566



ตารางที่ 2 จำนวนประชากร ใน 10 จังหวัดภาคกลาง จำแนกตามสถานภาพแรงงาน เปรียบเทียบ ปี 2566 และ ปี 2565

สถานภาพแรงงาน	ปี 2565	ปี 2566	การเปลี่ยนแปลง	
			จำนวน	(ร้อยละ)
1. ประชากรอายุ 15 ปีขึ้นไป	15,915,931	16,036,585	120,654	0.76
2. ผู้อยู่ในกำลังแรงงาน (กำลังแรงงานรวม)	11,278,810	11,440,805	161,995	1.44
2.1 ผู้มีงานทำ	11,108,923	11,304,863	195,940	1.76
2.2 ผู้ว่างงาน	166,472	133,395	-33,077	-19.87
2.3 ผู้ที่รอฤดูกาล	3,416	2,547	-869	-25.44
3. ผู้ไม่อยู่ในกำลังแรงงาน	4,637,121	4,595,780	-41,341	-0.89
4. อัตราการว่างงาน (ร้อยละ)	1.48	1.17		

ที่มา: สำนักงานสถิติแห่งชาติ

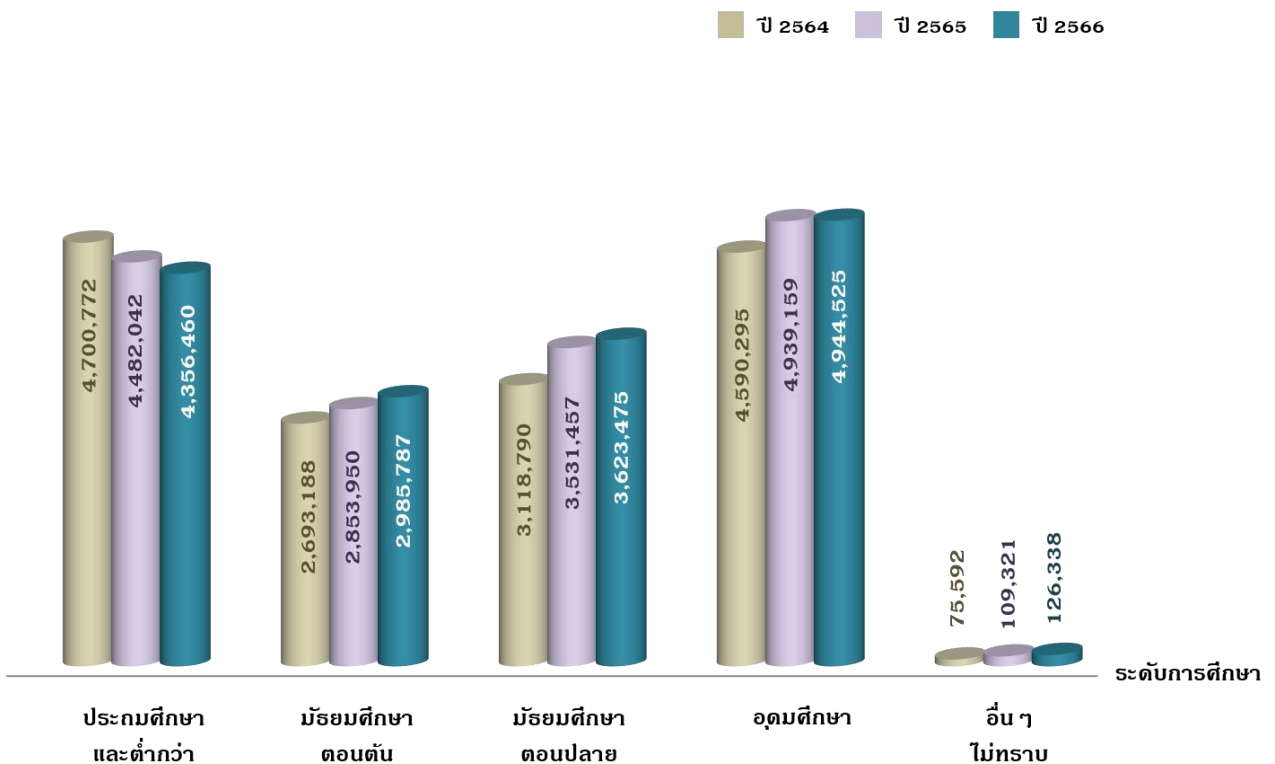
หมายเหตุ: อัตราการว่างงาน = $\frac{\text{ผู้ว่างงาน} \times 100}{\text{ผู้อยู่ในกำลังแรงงาน}}$

กำลังแรงงาน

ในปี 2566 มีประชากรอายุ 15 ปีขึ้นไป จำนวน 16,036,585 คน กำลังแรงงานรวม 11,440,805 คน เมื่อเปรียบเทียบกับปีที่ผ่านมาประชากรอายุ 15 ปีขึ้นไป เพิ่มขึ้นร้อยละ 0.76 กำลังแรงงานเพิ่มขึ้น ร้อยละ 1.44 สำหรับระดับการศึกษาของประชากรอายุ 15 ปีขึ้นไป พบว่า เป็นผู้ที่จบการศึกษาระดับอุดมศึกษามากที่สุด จำนวน 4,944,525 คน คิดเป็นร้อยละ 30.83 โดยเป็นผู้ที่จบการศึกษาระดับอุดมศึกษาสายวิชาการมากที่สุด คิดเป็นร้อยละ 73.07 จากผู้ที่จบการศึกษาระดับ

อุดมศึกษาทั้งหมด รองลงมา ระดับประถมศึกษาและต่ำกว่า จำนวน 4,356,460 คน คิดเป็นร้อยละ 27.17 ระดับมัธยมศึกษาตอนปลาย จำนวน 3,623,475 คน ร้อยละ 22.60 และระดับมัธยมศึกษาตอนต้น จำนวน 2,985,787 คน ร้อยละ 18.62 เมื่อเปรียบเทียบกับปีก่อน ประชากรอายุ 15 ปีขึ้นไป ที่จบการศึกษาระดับมัธยมศึกษาตอนต้น มีจำนวนเพิ่มขึ้นมากที่สุด เมื่อพิจารณารายจังหวัด พบว่า ประชากรอายุ 15 ปีขึ้นไป เพิ่มขึ้นเกือบทุกจังหวัด ยกเว้น จังหวัดสิงห์บุรี อ่างทอง และชัยนาท

แผนภูมิที่ 4 แสดงประชากรอายุ 15 ปีขึ้นไป ภาคกลาง
จำแนกตามระดับการศึกษา เปรียบเทียบปี 2564 ถึง ปี 2566

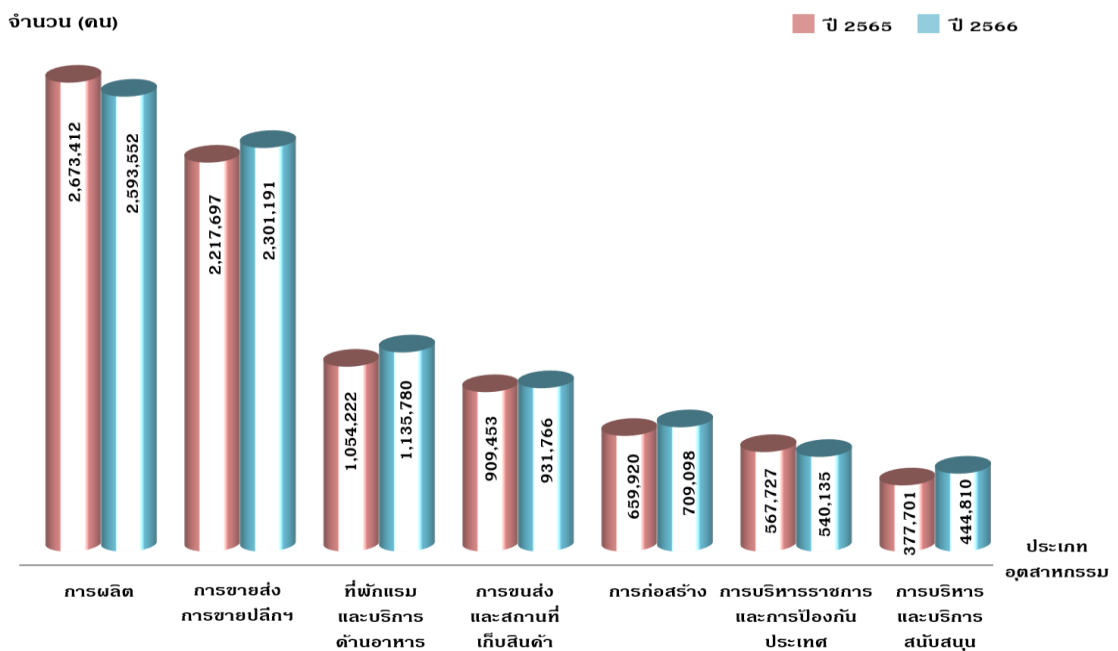


การมีงานทำ

ผู้มีงานทำมีจำนวน 11,304,863 คน คิดเป็นร้อยละ 70.49 ของประชากรอายุ 15 ปีขึ้นไป เมื่อพิจารณาจังหวัด พบว่า กรุงเทพมหานคร มีผู้มีงานทำมากที่สุด จำนวน 5,716,678 คน คิดเป็นร้อยละ 50.57 จากจำนวนผู้มีงานทำทั้งหมด รองลงมา จังหวัดสมุทรปราการ จำนวน 1,510,671 คน ร้อยละ 13.36 จังหวัดนนทบุรี จำนวน 1,159,418 คน ร้อยละ 10.26 จังหวัดปทุมธานี จำนวน 1,141,474 คน ร้อยละ 10.10 และจังหวัดพระนครศรีอยุธยา จำนวน 524,555 คน ร้อยละ 4.64 เมื่อเปรียบเทียบกับปีก่อนผู้มีงานทำเพิ่มขึ้นร้อยละ 1.76 โดยสมุทรปราการ ผู้มีงานทำเพิ่มขึ้นมากที่สุด

เมื่อพิจารณาประเภทอุตสาหกรรม พบว่าเป็นผู้มีงานทำในอุตสาหกรรมการผลิตมากที่สุด จำนวน 2,593,552 คน คิดเป็นร้อยละ 22.94 รองลงมา การขายส่ง การขายปลีกฯ จำนวน 2,301,191 คน ร้อยละ 20.36 ที่พักรวมและบริการด้านอาหาร จำนวน 1,135,780 คน ร้อยละ 10.05 การขนส่งและสถานที่เก็บสินค้า จำนวน 931,765 คน ร้อยละ 8.24 และการก่อสร้าง จำนวน 709,098 คน ร้อยละ 6.27 เมื่อเปรียบเทียบกับปีที่ผ่านมา อุตสาหกรรมที่มีผู้มีงานทำเพิ่มขึ้นมาก ได้แก่ การขายส่ง และการขายปลีกฯ รองลงมา ที่พักรวมและบริการด้านอาหาร การบริหารและบริการสนับสนุน การก่อสร้างและบริการด้านสุขภาพและสังคมสงเคราะห์ ส่วนอุตสาหกรรมที่มีผู้มีงานทำลดลงมากที่สุด คือ อุตสาหกรรมการผลิต

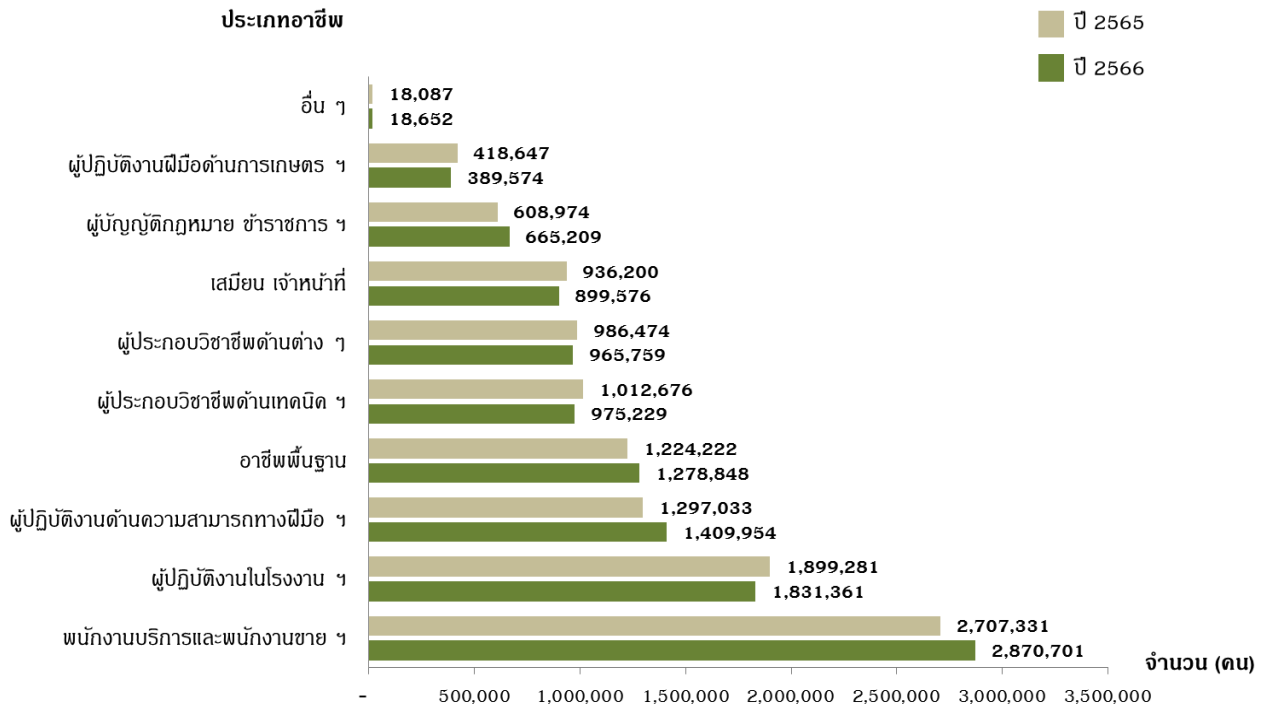
แผนภูมิที่ 5 แสดงอุตสาหกรรมที่มีผู้มีงานทำมาก เปรียบเทียบ ปี 2566 และ ปี 2565



สำหรับประเภทอาชีพ พบว่า พนักงานบริการ พนักงานขายในร้านค้าและตลาด มีจำนวนผู้มีงานทำมากที่สุด จำนวน 2,870,701 คน คิดเป็นร้อยละ 25.39 รองลงมา ผู้ปฏิบัติงานในโรงงาน ผู้ควบคุมเครื่องจักรและผู้ปฏิบัติงานด้านการประกอบ จำนวน 1,831,361 คน ร้อยละ 16.20 ผู้ปฏิบัติงานด้านความสามารถทางฝีมือและธุรกิจการค้าที่เกี่ยวข้อง จำนวน 1,409,954 คน ร้อยละ 12.47 และ อาชีพขั้นพื้นฐานต่างๆ ด้านการขาย

และการให้บริการ จำนวน 1,278,848 คน ร้อยละ 11.31 เมื่อเปรียบเทียบกับปีก่อนประเภทอาชีพที่มีผู้มีงานทำเพิ่มขึ้น ได้แก่ พนักงานบริการ พนักงานขายในร้านค้าและตลาด รองลงมา ผู้ปฏิบัติงานด้านความสามารถทางฝีมือและธุรกิจการค้าที่เกี่ยวข้อง ผู้บัญญัติกฎหมาย ข้าราชการระดับอาวุโสและผู้จัดการ และอาชีพขั้นพื้นฐานต่าง ๆ ด้านการขายและการให้บริการ

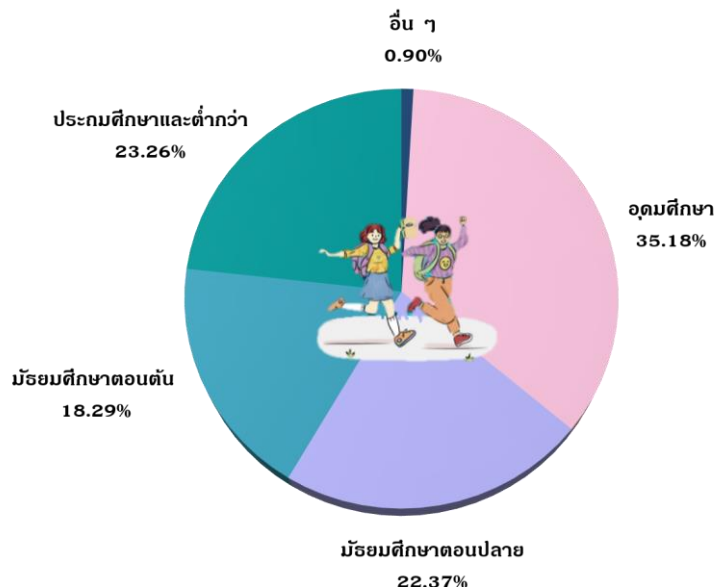
แผนภูมิที่ 6 แสดงประเภทอาชีพที่มีผู้มีงานทำ เปรียบเทียบ ปี 2565 และ ปี 2566



เมื่อพิจารณาระดับการศึกษาของผู้มีงานทำ พบว่า ผู้มีงานทำส่วนใหญ่จบการศึกษาระดับอุดมศึกษา จำนวน 3,976,557 คน คิดเป็นร้อยละ 35.18 โดยจบการศึกษาระดับอุดมศึกษาสายวิชาการมากที่สุด คิดเป็นร้อยละ 73.77 จากผู้ที่จบการศึกษาระดับอุดมศึกษาทั้งหมด รองลงมา ระดับประถมศึกษาและต่ำกว่า จำนวน 2,629,984 คน ร้อยละ 23.26

ระดับมัธยมศึกษาตอนปลายจำนวน 2,528,445 คน ร้อยละ 22.37 และ ระดับมัธยมศึกษาตอนต้น จำนวน 2,067,234 คน ร้อยละ 18.29 ตามลำดับ เมื่อเปรียบเทียบกับปีก่อน พบว่า ผู้ที่จบการศึกษาระดับมัธยมศึกษาตอนต้น ระดับมัธยมศึกษาตอนปลาย และระดับอุดมศึกษา มีจำนวนเพิ่มขึ้น ในขณะที่ผู้ที่จบการศึกษาระดับประถมศึกษาและต่ำกว่า มีจำนวนลดลง

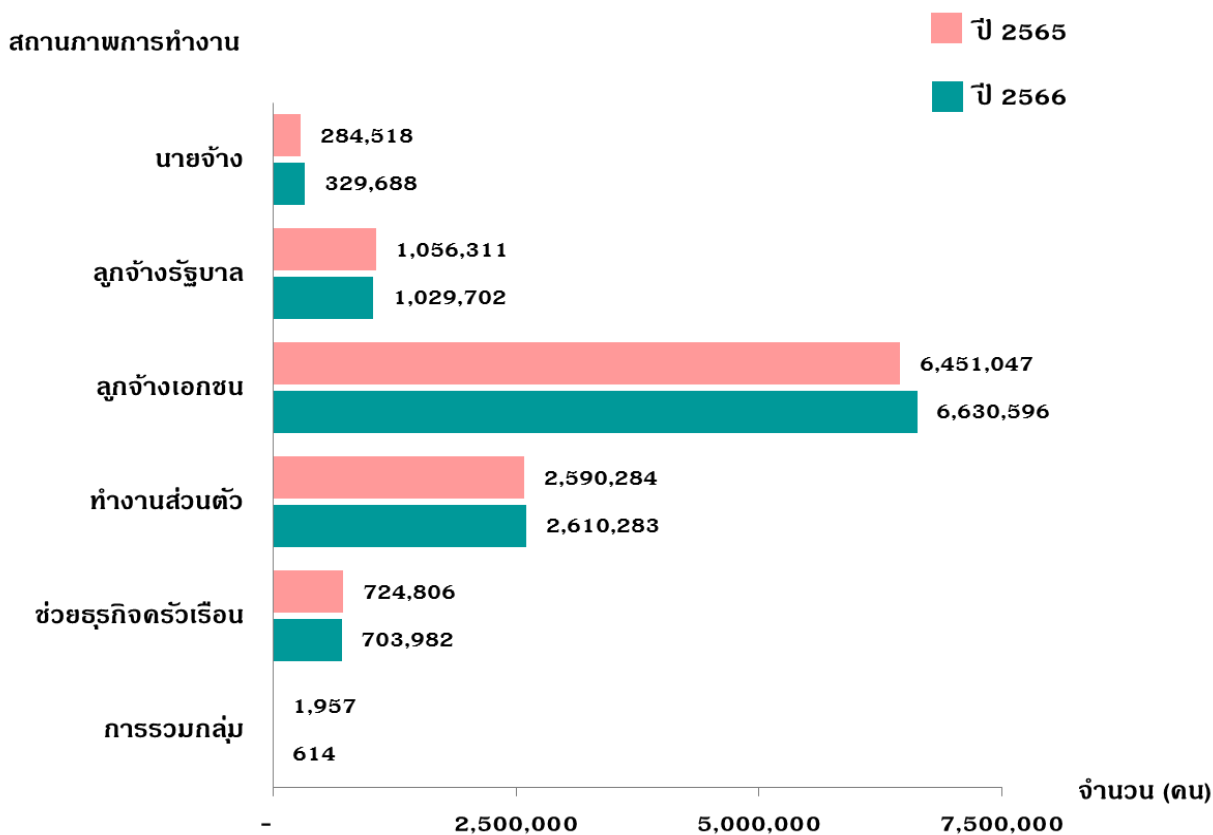
แผนภูมิที่ 7 แสดงผู้มีงานทำ จำแนกตามระดับการศึกษาปี 2566



สำหรับสถานภาพการทำงาน พบว่า ทำงานเป็นลูกจ้างภาคเอกชนมากที่สุด จำนวน 6,630,596 คน คิดเป็นร้อยละ 58.65 รองลงมา ทำงานส่วนตัว จำนวน 2,610,283 คน ร้อยละ 23.09 เป็นลูกจ้างรัฐบาล จำนวน 1,029,702 คน ร้อยละ 9.11 ช่วยธุรกิจ ในครัวเรือน จำนวน 703,982 คน ร้อยละ 6.23 และเป็นนายจ้าง จำนวน 329,688 คน ร้อยละ 2.92 เมื่อเปรียบเทียบกับปีก่อน ลูกจ้างเอกชน มีจำนวนเพิ่มขึ้นมากที่สุด ในขณะที่ลูกจ้างรัฐบาลลดลงมากที่สุด

เมื่อพิจารณาชั่วโมงการทำงาน พบว่า เป็นผู้ที่ทำงานระหว่าง 40-49 ชั่วโมงต่อสัปดาห์มากที่สุด จำนวน 7,309,372 คน คิดเป็นร้อยละ 64.66 รองลงมา ทำงาน 50 ชั่วโมงขึ้นไปต่อสัปดาห์ จำนวน 1,978,695 คน ร้อยละ 17.50 ทำงานระหว่าง 35-39 ชั่วโมงต่อสัปดาห์ จำนวน 874,139 คน ร้อยละ 7.73 ตามลำดับ เมื่อเปรียบเทียบกับปีที่ผ่านมา ผู้ทำงานระหว่าง 30-34 ชั่วโมงต่อสัปดาห์ มีจำนวนเพิ่มขึ้นมากที่สุด

แผนภูมิที่ 8 แสดงผู้มีงานทำ จำแนกตามสถานภาพการทำงาน
เปรียบเทียบ ปี 2566 และปี 2565

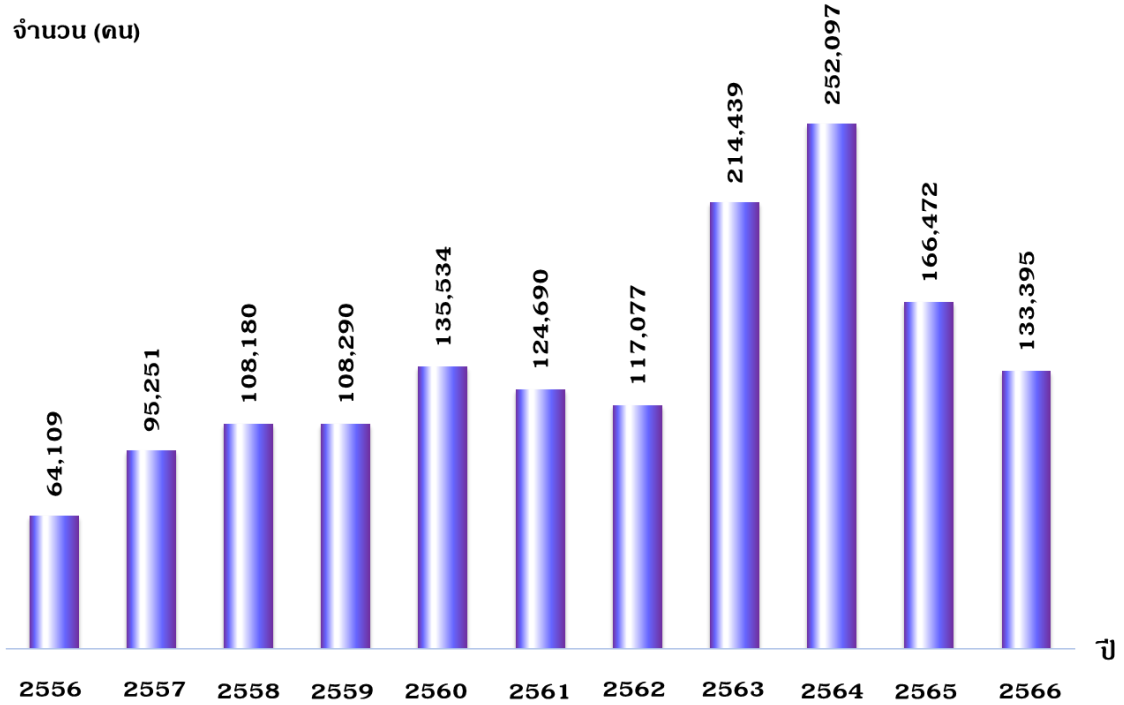


การว่างงาน

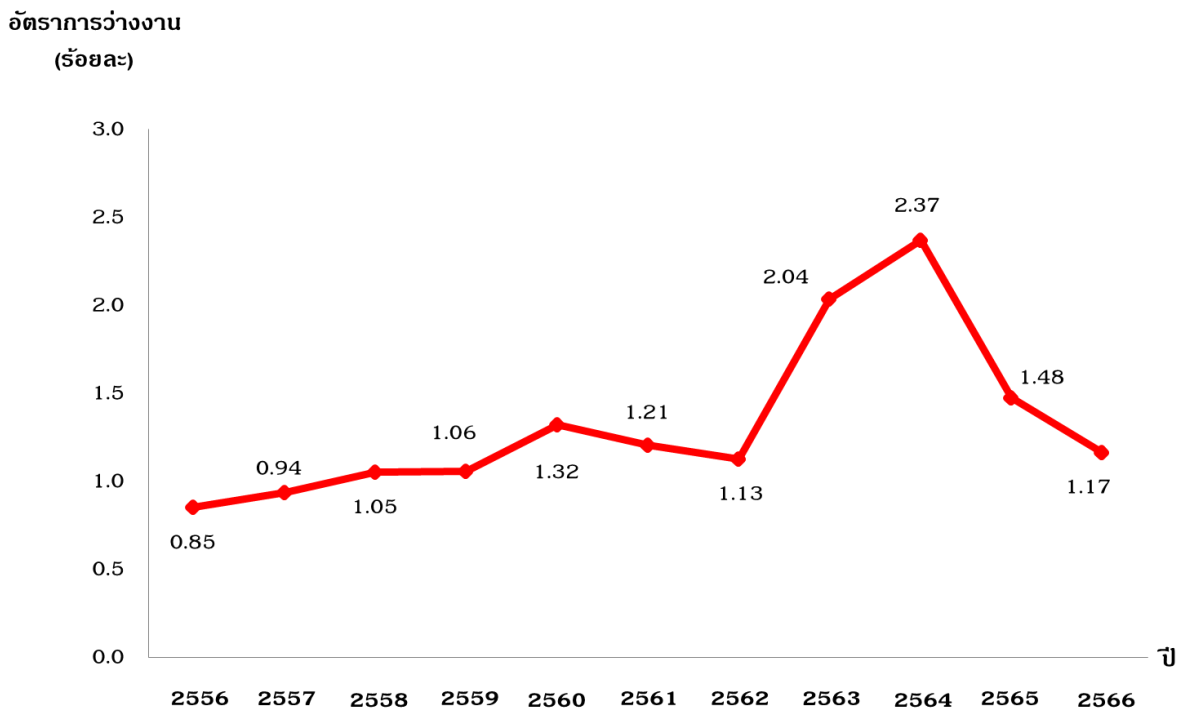
ในปี 2566 ผู้ว่างงาน มีจำนวน 133,395 คน ลดลงจากปีก่อน ร้อยละ 19.87 โดยมีอัตราการว่างงานอยู่ที่ ร้อยละ 1.17 ลดลงจากปีที่ผ่านมาซึ่งอยู่ที่ ร้อยละ 1.48 เมื่อพิจารณาอัตราการว่างงานรายจังหวัด พบว่าจังหวัดสิงห์บุรี มีอัตราการว่างงานสูงสุดอยู่ที่ร้อยละ 2.13 รองลงมา

จังหวัดลพบุรี ร้อยละ 1.80 จังหวัดพระนครศรีอยุธยา ร้อยละ 1.74 และจังหวัดชัยนาท ร้อยละ 1.64 เมื่อเปรียบเทียบกับปีก่อนจังหวัดที่มีอัตราการว่างงานลดลง ได้แก่ จังหวัดชัยนาท สระบุรี นนทบุรี กรุงเทพฯ อ่างทอง และสมุทรปราการ

แผนภูมิที่ 9 แสดงจำนวนผู้ว่างงาน เปรียบเทียบ ปี 2556 ถึง ปี 2566



แผนภูมิที่ 10 แสดงความต้องการแรงงาน เปรียบเทียบปี 2556 ถึง ปี 2566



ภาวะตลาดแรงงาน

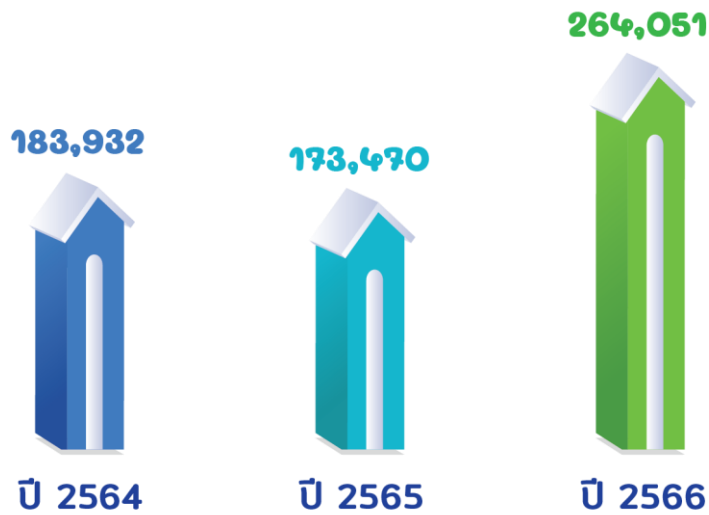
ความต้องการแรงงาน

ข้อมูลการให้บริการจัดหางานของกรมการจัดหางาน สถานการณ์ตลาดแรงงานใน 10 จังหวัดภาคกลาง โดยภาพรวมในปี 2566 พบว่า มีความต้องการแรงงาน จำนวน 264,051 อัตรา สาขาอุตสาหกรรมที่มีความต้องการแรงงานมาก คือ การขายปลีกยกเว้นยานยนต์

และจักรยานยนต์ การขายส่งยกเว้นยานยนต์และจักรยานยนต์ การผลิตผลิตภัณฑ์อาหาร การบริการด้านอาหารและเครื่องดื่ม และการผลิตผลิตภัณฑ์คอมพิวเตอร์อิเล็กทรอนิกส์

แผนภูมิที่ 11 แสดงความต้องการแรงงานเปรียบเทียบปี 2564 ถึง ปี 2566

จำนวน (อัตรา)



อุตสาหกรรมที่มีความต้องการแรงงานมากที่สุด คือ อุตสาหกรรมการผลิต มีความต้องการแรงงานจำนวน 94,262 อัตรา คิดเป็นร้อยละ 35.70 รองลงมา การขายส่งและการขายปลีก ๆ จำนวน 64,225 อัตรา ร้อยละ 24.32 ที่พักแรมและบริการด้านอาหาร จำนวน 18,427 อัตรา ร้อยละ 6.98 กิจกรรมทางวิชาชีพวิทยาศาสตร์และวิชาการ จำนวน 16,010 อัตรา ร้อยละ 6.06 และการขนส่งและสถานที่เก็บสินค้า จำนวน 13,638 อัตรา ร้อยละ 5.16 เมื่อเปรียบเทียบกับช่วงเดียวกันของปีก่อน ความต้องการแรงงานโดยรวมเพิ่มขึ้น ร้อยละ 52.22 สำหรับสาขาอุตสาหกรรมที่มีความต้องการแรงงานมาก 5 อันดับ ได้แก่ การขายปลีกยกเว้นยานยนต์และจักรยานยนต์ การขายส่งยกเว้นยานยนต์และจักรยานยนต์ การผลิตผลิตภัณฑ์อาหาร การบริการด้านอาหารและเครื่องดื่ม และการผลิตผลิตภัณฑ์คอมพิวเตอร์อิเล็กทรอนิกส์ เมื่อเปรียบเทียบกับช่วงเดียวกันของปีก่อน สาขาอุตสาหกรรมที่มี

ความต้องการแรงงานเพิ่มขึ้นมาก คือ การขายส่งยกเว้นยานยนต์และจักรยานยนต์ การขายปลีกยกเว้นยานยนต์และจักรยานยนต์ และการบริการด้านอาหารและเครื่องดื่ม ตามลำดับ ส่วนระดับการศึกษาภาคอุตสาหกรรมต้องการแรงงานที่จบการศึกษาระดับมัธยมศึกษามากที่สุด จำนวน 77,881 อัตรา คิดเป็นร้อยละ 29.49 รองลงมา ระดับปริญญาตรี จำนวน 52,208 อัตรา ร้อยละ 19.77 ระดับ ปวส. จำนวน 38,340 อัตรา ร้อยละ 14.52 ระดับ ปวช. จำนวน 37,025 อัตรา ร้อยละ 14.02 และระดับประถมศึกษาและต่ำกว่า จำนวน 31,049 อัตรา ร้อยละ 11.76 โดยความต้องการแรงงานส่วนใหญ่ต้องการแรงงานที่มีอายุระหว่าง 25-29 ปี จำนวน 70,212 อัตรา คิดเป็นร้อยละ 26.59 รองลงมา อายุระหว่าง 18-24 ปี จำนวน 67,708 อัตรา ร้อยละ 25.64 อายุระหว่าง 30-39 ปี จำนวน 63,199 อัตรา ร้อยละ 23.93 และอายุระหว่าง 40-49 ปี จำนวน 43,411 อัตรา ร้อยละ 16.44

ตารางที่ 3 ความต้องการแรงงาน จำแนกตามประเภทอุตสาหกรรม
เปรียบเทียบปี 2566 และปี 2565

ประเภทอุตสาหกรรม	ปี 2565	ปี 2566	การเปลี่ยนแปลง	
			จำนวน (อัตรา)	ร้อยละ
เกษตรกรรมการป่าไม้และการประมง	1,203	4,074	2,871	238.65
การทำเหมืองแร่และเหมืองหิน	654	456	-198	-30.28
การผลิต	67,349	94,262	26,913	39.96
ไฟฟ้า ก๊าซ ไอน้ำและระบบการปรับอากาศ	466	421	-45	-9.66
การจัดหาน้ำ การจัดการน้ำเสียและของเสียรวมถึงกิจกรรมที่เกี่ยวข้อง	469	372	-97	-20.68
การก่อสร้าง	5,237	7,437	2,200	42.01
การขายส่งและการขายปลีก การซ่อมยานยนต์ และจักรยายนยนต์	40,990	64,225	23,235	56.68
การขนส่งและสถานที่เก็บสินค้า	6,998	13,638	6,640	94.88
ที่พักแรมและบริการด้านอาหาร	7,592	18,427	10,835	142.72
ข้อมูลข่าวสารและการสื่อสาร	2,784	4,109	1,325	47.59
กิจกรรมทางการเงินและการประกันภัย	4,493	12,163	7,670	170.71
กิจกรรมเกี่ยวกับบอสังหาริมทรัพย์	6,075	10,029	3,954	65.09
กิจกรรมวิชาชีพ วิทยาศาสตร์และกิจการทางวิชาการ	18,657	16,010	-2,647	-14.19
กิจกรรมการบริหารและบริการสนับสนุน	4261	8,353	4,092	96.03
การบริหารราชการ การป้องกันประเทศ และการประกันสังคมภาคบังคับ	2,645	2,328	-317	-11.98
การศึกษา	621	588	-33	-5.31
กิจกรรมด้านสุขภาพและงานสังคมสงเคราะห์	2,184	3,589	1,405	64.33
ศิลปะ ความบันเทิงและนันทนาการ	95	140	45	47.37
กิจกรรมการบริการด้านอื่น ๆ	646	3,287	2,641	408.82
กิจกรรมการจ้างงานในครัวเรือนกิจกรรมการผลิตสินค้า และบริการที่ทำขึ้นเองเพื่อใช้ในครัวเรือน	51	104	53	103.92
กิจกรรมขององค์การระหว่างประเทศและภาคีสมาชิก	-	39	39	-
รวม	173,470	264,051	90,581	52.22

แผนภูมิที่ 12 แสดงสาขาอุตสาหกรรมที่มีความต้องการแรงงานมาก
เปรียบเทียบปี 2566 และปี 2565



เมื่อพิจารณาประเภทอาชีพ พบว่า อาชีพงานพื้นฐาน มีความต้องการแรงงานมากที่สุด จำนวน 75,156 อัตรา คิดเป็นร้อยละ 28.46 รองลงมา ช่างเทคนิค และผู้ปฏิบัติงานที่เกี่ยวข้อง จำนวน 53,469 อัตรา ร้อยละ 20.25 พนักงานบริการ พนักงานขายในร้านค้า และตลาด จำนวน 36,758 อัตรา ร้อยละ 13.92 เสมียนเจ้าหน้าที่ จำนวน 36,083 อัตรา ร้อยละ 13.67

และผู้ประกอบวิชาชีพด้านต่าง ๆ จำนวน 17,862 อัตรา ร้อยละ 6.76 สำหรับสาขาอาชีพย่อยที่มีความต้องการแรงงานมาก ได้แก่ แรงงานด้านการประกอบผลิตภัณฑ์ รองลงมา แรงงานบรรจุผลิตภัณฑ์ พนักงานขายของหน้าร้านและพนักงานสาธิตสินค้า ตัวแทนฝ่ายขายด้านเทคนิคและการค้า และตัวแทนจัดหาบริการทางธุรกิจ และนายหน้าการค้าซึ่งมิได้จัดประเภทไว้ในที่อื่น

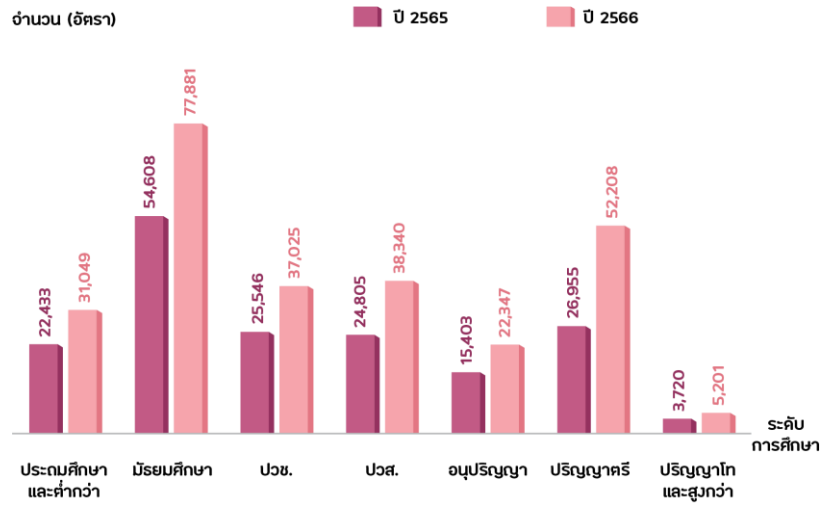
ตารางที่ 4 แสดงประเภทอาชีพที่มีความต้องการแรงงานมาก ปี 2566

ลำดับที่	ประเภทอาชีพ	จำนวน (อัตรา)
1	อาชีพงานพื้นฐาน	75,156
	แรงงานด้านการประกอบผลิตภัณฑ์	37,331
	แรงงานบรรจุผลิตภัณฑ์	21,135
	พนักงานรับส่งเอกสาร พนักงานขนสัมภาระ และพนักงานขนสินค้าอื่น ๆ	7,387
2	ช่างเทคนิคและผู้ปฏิบัติงานที่เกี่ยวข้อง	53,469
	ตัวแทนฝ่ายขายด้านเทคนิคและการค้า	12,697
	ตัวแทนจัดหาบริการทางธุรกิจและนายหน้าการค้าซึ่งมิได้จัดทะเบียนไว้ในที่อื่น	12,145
	ผู้ตรวจสอบด้านความปลอดภัย สุขภาพ และคุณภาพผลิตภัณฑ์	7,701

ตารางที่ 4 แสดงประเภทอาชีพที่มีความต้องการแรงงานมาก ปี 2566 (ต่อ)

ลำดับที่	ประเภทอาชีพ	จำนวน (อัตรา)
3	พนักงานบริการ พนักงานขายในร้านค้าและตลาด	36,758
	พนักงานขายของหน้าร้านและพนักงานสาธิตสินค้า	16,825
	แม่บ้านและผู้ปฏิบัติงานที่เกี่ยวข้อง	5,033
	พนักงานบริการอาหารและเครื่องดื่ม	4,968
4	เสมียน เจ้าหน้าที่	36,083
	เจ้าหน้าที่สำนักงานอื่น ๆ	10,120
	เจ้าหน้าที่คลังสินค้า	9,871
	เจ้าหน้าที่เก็บเงินและเจ้าหน้าที่ขายตัว	6,247
5	ผู้ประกอบการวิชาชีพด้านต่าง ๆ	17,862
	ผู้ประกอบการวิชาชีพทางธุรกิจที่มีได้จัดประเภทไว้ในที่อื่น	8,913
	สถาปนิกวิศวกรและผู้ประกอบวิชาชีพที่เกี่ยวข้องที่มีได้จัดประเภทไว้ในที่อื่น	1,205
	วิศวกรไฟฟ้า	821
6	ผู้ปฏิบัติงานในโรงงาน ผู้ควบคุมเครื่องจักร และผู้ปฏิบัติงานด้านการประกอบ	17,750
	ผู้ขับรถยนต์ รถรับจ้าง และรถตู้	9,461
	ผู้ควบคุมเครื่องเย็บ เครื่องปัก ช่างเย็บ ช่างปักด้วยเครื่องจักร	2,791
	ผู้ควบคุมเครื่องจักรและผู้ปฏิบัติงานด้านการประกอบอื่น ๆ	2,072
7	ผู้บัญญัติกฎหมาย ข้าราชการระดับอาวุโส ผู้จัดการ	14,869
	ผู้จัดการฝ่ายอื่น ๆ ซึ่งมีได้จัดประเภทไว้ในที่อื่น	2,491
	ผู้จัดการฝ่ายขายและการตลาด	2,318
	ผู้จัดการฝ่ายผลิตและปฏิบัติการด้านการค้าส่งและค้าปลีก	2,006
8	ผู้ปฏิบัติงานโดยใช้ฝีมือในธุรกิจต่าง ๆ	11,562
	ช่างเครื่องและช่างปรับแต่งเครื่องยานยนต์	1,541
	ช่างไฟฟ้าอาคารและอุปกรณ์ไฟฟ้าอื่น ๆ	1,496
	ช่างเชื่อมและช่างตัดโลหะ	1,151
9	ผู้ปฏิบัติงานฝีมือด้านการเกษตรและประมง	542
	ผู้เพาะปลูกพืชสวนและพืชในเรือนเพาะชำ	395
	ผู้ผลิตผลิตภัณฑ์นมและเลี้ยงสัตว์	85
	ผู้เลี้ยงสัตว์ปีก ผู้ผลิตสัตว์ปีกชนิดต่างๆ	50

แผนภูมิที่ 13 แสดงความต้องการแรงงาน จำแนกตามระดับการศึกษา เปรียบเทียบปี 2566 และปี 2565

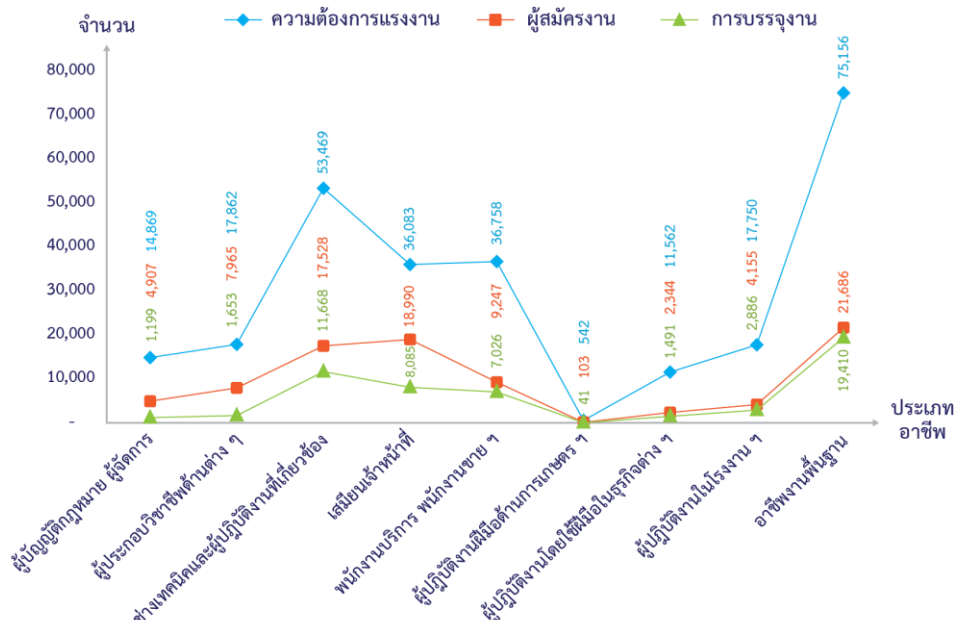


ผู้สมัครงาน

ผู้สมัครงาน มีจำนวน 86,925 คน เป็นชาย จำนวน 35,864 คน หญิง จำนวน 51,061 คน โดยจังหวัดที่มีผู้สมัครงานมากที่สุด คือ กรุงเทพมหานคร มีผู้สมัครงานจำนวน 48,756 คน คิดเป็นร้อยละ 56.09 รองลงมา จังหวัดพระนครศรีอยุธยา จำนวน 10,923 คน ร้อยละ 12.57 และจังหวัดสมุทรปราการ จำนวน 6,150 คน ร้อยละ 7.08 ผู้สมัครงานจบการศึกษาระดับมัธยมศึกษามากที่สุด จำนวน 33,567 คน คิดเป็นร้อยละ 38.62 รองลงมา ระดับปริญญาตรี จำนวน 28,102 คน ร้อยละ 32.33 ระดับประถมศึกษาและต่ำกว่า จำนวน 9,501 คน ร้อยละ 10.93 ระดับ ปวส. จำนวน 7,586 คน ร้อยละ 8.73 และระดับ ปวช. จำนวน 6,187 คน ร้อยละ 7.12 ในขณะที่

ประเภทอาชีพ พบว่า อาชีพงานพื้นฐานมีผู้สมัครงานมากที่สุด จำนวน 21,686 คน คิดเป็นร้อยละ 24.95 รองลงมา เสมียนเจ้าหน้าที่ จำนวน 18,990 คน ร้อยละ 21.85 ช่างเทคนิคและผู้ปฏิบัติงานที่เกี่ยวข้อง จำนวน 17,528 คน ร้อยละ 20.16 พนักงานบริการ พนักงานขายในร้านค้าและตลาด จำนวน 9,247 คน ร้อยละ 10.64 และผู้ประกอบการวิชาชีพด้านต่าง ๆ จำนวน 7,965 คน ร้อยละ 9.16 ผู้สมัครงานส่วนใหญ่มีอายุระหว่าง 30-39 ปีจำนวน 27,378 คน คิดเป็นร้อยละ 31.50 รองลงมา อายุระหว่าง 40-49 ปีจำนวน 18,909 คน ร้อยละ 21.75 อายุระหว่าง 25-29 ปี จำนวน 18,416 คน ร้อยละ 21.19 และอายุระหว่าง 18-24 ปี จำนวน 14,878 คน ร้อยละ 17.12

แผนภูมิที่ 14 แสดงความต้องการแรงงาน ผู้สมัครงาน และการบรรจุงาน จำแนกตามประเภทอาชีพ ปี 2566

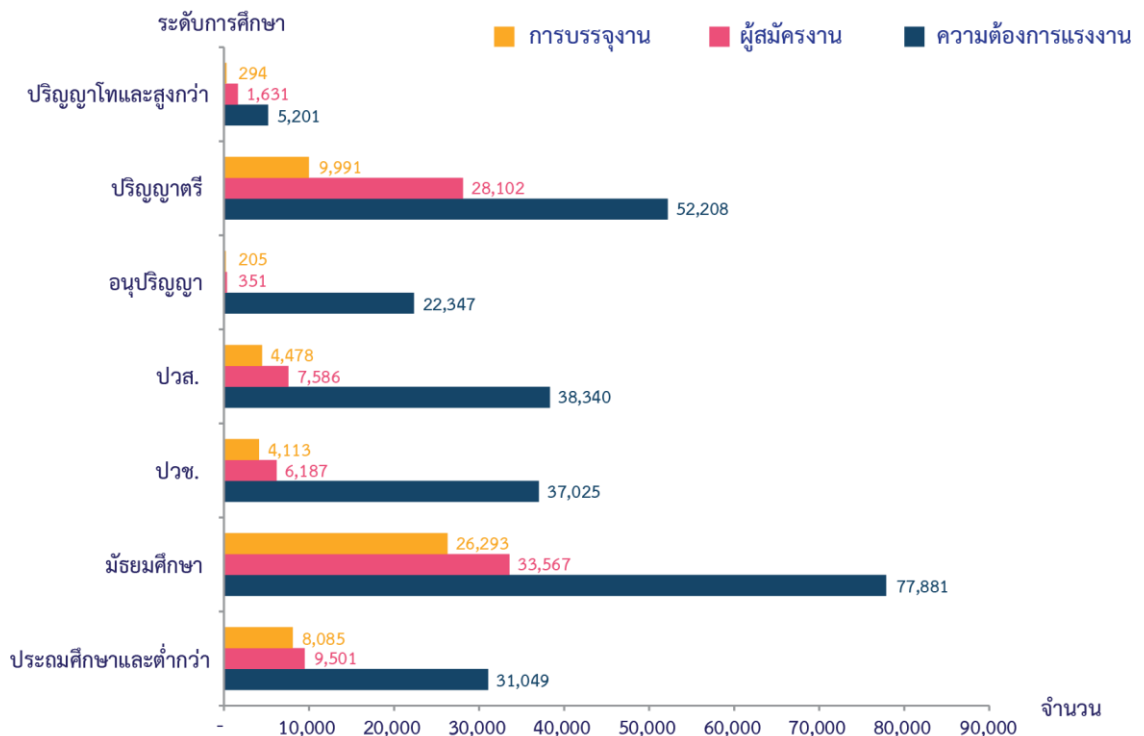


การบรรจงาน

ผู้สมัครงานได้รับการบรรจงาน จำนวน 53,459 คน อุตสาหกรรมการผลิตมีการบรรจงานมากที่สุด จำนวน 23,674 คน คิดเป็นร้อยละ 44.28 รองลงมา การขายส่ง การขายปลีก ๆ จำนวน 11,622 คน ร้อยละ 21.74 กิจกรรมทางวิชาชีพ วิทยาศาสตร์และวิชาการ จำนวน 4,258 คน ร้อยละ 7.97 การขนส่งและสถานที่เก็บสินค้า จำนวน 3,638 คน ร้อยละ 6.81 และที่พักแรมและบริการด้านอาหาร จำนวน 2,916 คน ร้อยละ 5.45 โดยสาขาอุตสาหกรรมที่มีการบรรจงานมาก 5 อันดับ ได้แก่ การขายปลีกยกเว้นยานยนต์และจักรยายนยนต์ การผลิตผลิตภัณฑ์อาหาร การขายส่งยกเว้นยานยนต์ และจักรยายนต์ การผลิตผลิตภัณฑ์คอมพิวเตอร์ อิเล็กทรอนิกส์ และการบริการด้านอาหารและเครื่องดื่ม เมื่อเปรียบเทียบกับช่วงเดียวกันของปีก่อน การบรรจงานลดลง ร้อยละ 39.01 สำหรับประเภทอาชีพ พบว่า อาชีพงานพื้นฐานมีการบรรจงานมากที่สุด จำนวน 19,410 คน คิดเป็นร้อยละ 36.31 รองลงมา ช่างเทคนิค

และผู้ปฏิบัติงานที่เกี่ยวข้องจำนวน 11,668 คน ร้อยละ 21.83 เสมียนเจ้าหน้าที่ จำนวน 8,085 คน ร้อยละ 15.12 พนักงานบริการ พนักงานขายในร้านค้าและตลาด จำนวน 7,026 คน ร้อยละ 13.14 และผู้ปฏิบัติงานในโรงงาน ผู้ควบคุมเครื่องจักรและผู้ปฏิบัติงานด้านการประกอบ จำนวน 2,886 คน ร้อยละ 5.40 ส่วนระดับการศึกษา พบว่า ระดับมัธยมศึกษามีการบรรจงานมากที่สุด จำนวน 26,293 คน คิดเป็นร้อยละ 49.18 รองลงมา ระดับปริญญาตรี จำนวน 9,991 คน ร้อยละ 18.69 ระดับประถมศึกษา และต่ำกว่า จำนวน 8,085 คน ร้อยละ 15.12 ระดับ ปวส. จำนวน 4,478 คน ร้อยละ 8.38 และระดับ ปวช. จำนวน 4,113 คน ร้อยละ 7.69 เป็นการบรรจงานผู้ที่มีอายุระหว่าง 30-39 ปี มากที่สุด จำนวน 17,598 คน คิดเป็นร้อยละ 32.92 รองลงมา อายุระหว่าง 40-49 ปี จำนวน 12,945 คน ร้อยละ 24.21 อายุระหว่าง 25-29 ปี จำนวน 10,139 คน ร้อยละ 18.97 และอายุระหว่าง 18-24 ปี จำนวน 7,489 คน ร้อยละ 14.01 ตามลำดับ

แผนภูมิที่ 15 แสดงความต้องการแรงงาน ผู้สมัครงาน และการบรรจงาน จำแนกตามระดับการศึกษา ปี 2566

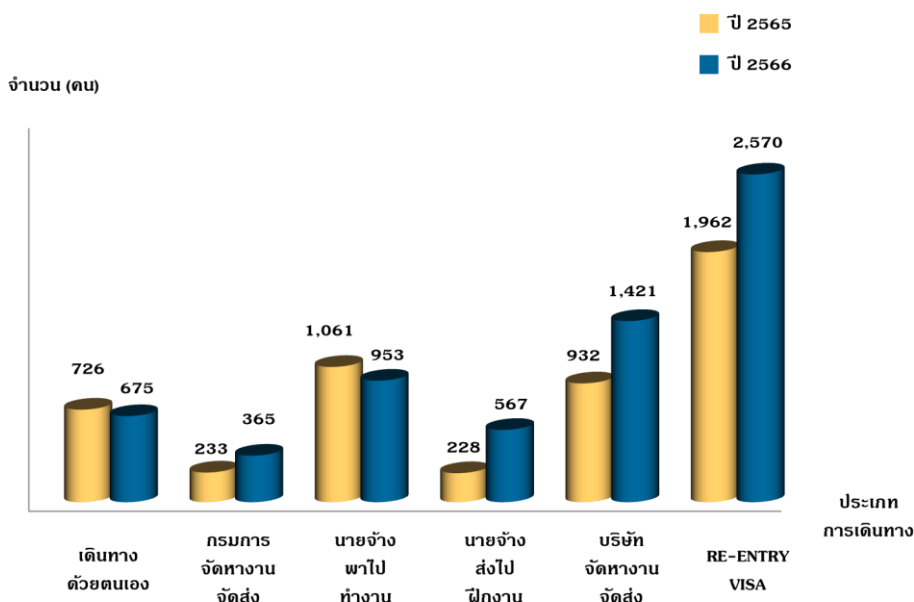


การไปทำงานต่างประเทศ

ข้อมูลกองบริหารแรงงานไทยไปต่างประเทศ กรมการจัดหางาน ในปี 2566 แรงงานไทยใน 10 จังหวัดภาคกลางได้รับอนุญาตให้เดินทางไปทำงานต่างประเทศ จำนวน 6,551 คน เพิ่มขึ้นจากช่วงเดียวกันของปีก่อน ร้อยละ 27.40 โดยเดินทางไปทำงานในลักษณะ

บริษัทจัดหางานจัดส่งมากที่สุด รองลงมา นายจ้าง พาลูกจ้างไปทำงาน แจ้งการเดินทางด้วยตนเอง นายจ้าง ส่งลูกจ้างไปฝึกงาน และกรมการจัดหางานจัดส่ง ส่วนผู้ที่เดินทางในลักษณะ Re-entry visa มีจำนวน 2,570 คน

แผนภูมิที่ 16 แสดงจำนวนแรงงานที่ได้รับอนุญาตให้เดินทางไปทำงานต่างประเทศ จำแนกตามประเภทการเดินทาง เปรียบเทียบ ปี 2566 และ ปี 2565



แรงงานไทยที่ได้รับอนุญาตให้เดินทางไปทำงานต่างประเทศ มีจำนวน 6,551 คน เป็นชาย 3,890 คน หญิง 2,661 คน โดยมีภูมิลำเนาอยู่ในกรุงเทพมหานครมากที่สุด จำนวน 2,725 คน คิดเป็นร้อยละ 41.60 รองลงมา จังหวัดสมุทรปราการ จำนวน 800 คน ร้อยละ 12.21 จังหวัดปทุมธานี จำนวน 786 คน ร้อยละ 12.00 จังหวัดนนทบุรี จำนวน 672 คน ร้อยละ 10.26 และจังหวัดพระนครศรีอยุธยา จำนวน 502 คน ร้อยละ 7.66 เมื่อเปรียบเทียบกับช่วงเดียวกันของปีก่อน แรงงานไทยที่เดินทางไปทำงานต่างประเทศเพิ่มขึ้น ร้อยละ 27.40 เมื่อพิจารณาประเภทการเดินทางพบว่า เดินทางไปทำงานในลักษณะบริษัทจัดหางานจัดส่งมากที่สุด จำนวน 1,421 คน รองลงมา นายจ้าง พาลูกจ้างไปทำงาน จำนวน 953 คน แจ้งการเดินทางด้วยตนเอง จำนวน 675 คน นายจ้างส่งลูกจ้างไปฝึกงาน จำนวน 567 คน และกรมการจัดหางานจัดส่ง จำนวน

365 คน ส่วนผู้ที่เดินทาง ในลักษณะ Re-entry visa มีจำนวน 2,570 คน เมื่อเปรียบเทียบกับช่วงเดียวกันของปีก่อน ผู้เดินทางไปทำงานต่างประเทศโดยบริษัทจัดหางานจัดส่ง นายจ้างส่งไปฝึกงาน และกรมการจัดหางานจัดส่ง มีจำนวนเพิ่มขึ้น

เมื่อพิจารณาระดับการศึกษา พบว่า แรงงานไทยที่ได้รับอนุญาตให้เดินทางไปทำงานต่างประเทศ เป็นผู้ที่จบการศึกษาระดับปริญญาตรีขึ้นไปมากที่สุด จำนวน 2,913 คน คิดเป็นร้อยละ 44.46 รองลงมา จบการศึกษาระดับมัธยมศึกษา จำนวน 1,836 คน ร้อยละ 28.03 ระดับ ปวช./ปวท./ปวส./อนุปริญญา จำนวน 1,229 คน ร้อยละ 18.76 และระดับประถมศึกษา จำนวน 573 คน ร้อยละ 8.75 เมื่อเปรียบเทียบกับช่วงเดียวกันของปีก่อนทุกระดับการศึกษาเดินทางไปทำงานต่างประเทศเพิ่มขึ้น

แผนภูมิที่ 17 แสดงจำนวนแรงงานที่ได้รับอนุญาตให้เดินทางไปทำงานต่างประเทศ
จำแนกตามระดับการศึกษา เปรียบเทียบ ปี 2566 และ ปี 2565

หน่วย : คน

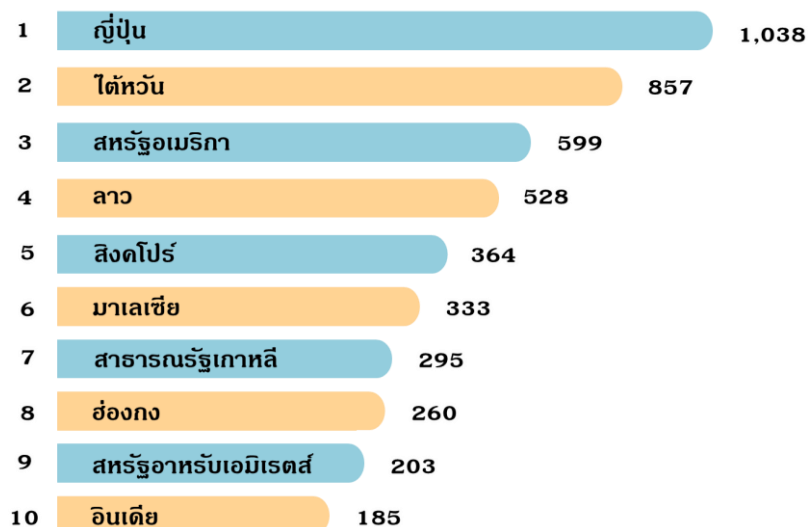


กลุ่มประเทศที่แรงงานไทยเดินทางไปทำงานมากที่สุด คือ ประเทศแถบเอเชีย โดยจะเดินทางไปประเทศญี่ปุ่นมากที่สุด รองลงมา ได้แก่ ฮ่องกง และลาว ลำดับถัดมา กลุ่มประเทศยุโรป จะเดินทางไปทำงานในประเทศอังกฤษมากที่สุด รองลงมา อังกฤษ และสวีเดน กลุ่มประเทศอเมริกาเหนือ เดินทางไปทำงานในประเทศสหรัฐอเมริกามากที่สุด รองลงมา สาธารณรัฐปานามา และกลุ่มประเทศตะวันออกกลาง เดินทางไปทำงานในประเทศสหรัฐอเมริกาอันดับแรกมากที่สุด รองลงมา

อิสราเอล และราชอาณาจักรซาอุดีอาระเบีย โดยประเทศที่มีแรงงานไทยเดินทางไปทำงาน 10 อันดับแรก ได้แก่ ประเทศญี่ปุ่น ฮ่องกง สหรัฐอเมริกา ลาว สิงคโปร์ มาเลเซีย สาธารณรัฐเกาหลี ฮังการี สหรัฐอาหรับเอมิเรตส์ และอินเดีย ตามลำดับ ส่วนประเภทอาชีพที่แรงงานไทยเดินทางไปทำงาน ได้แก่ ช่างเทคนิค นวดแผนโบราณ วิศวกร พนักงานต้อนรับบนอากาศยาน และพนักงานเสิร์ฟ ตามลำดับ

แผนภูมิ ที่ 18 แสดงประเทศที่แรงงานเดินทางไปทำงานมากที่สุด 10 อันดับ ปี 2566

หน่วย : คน

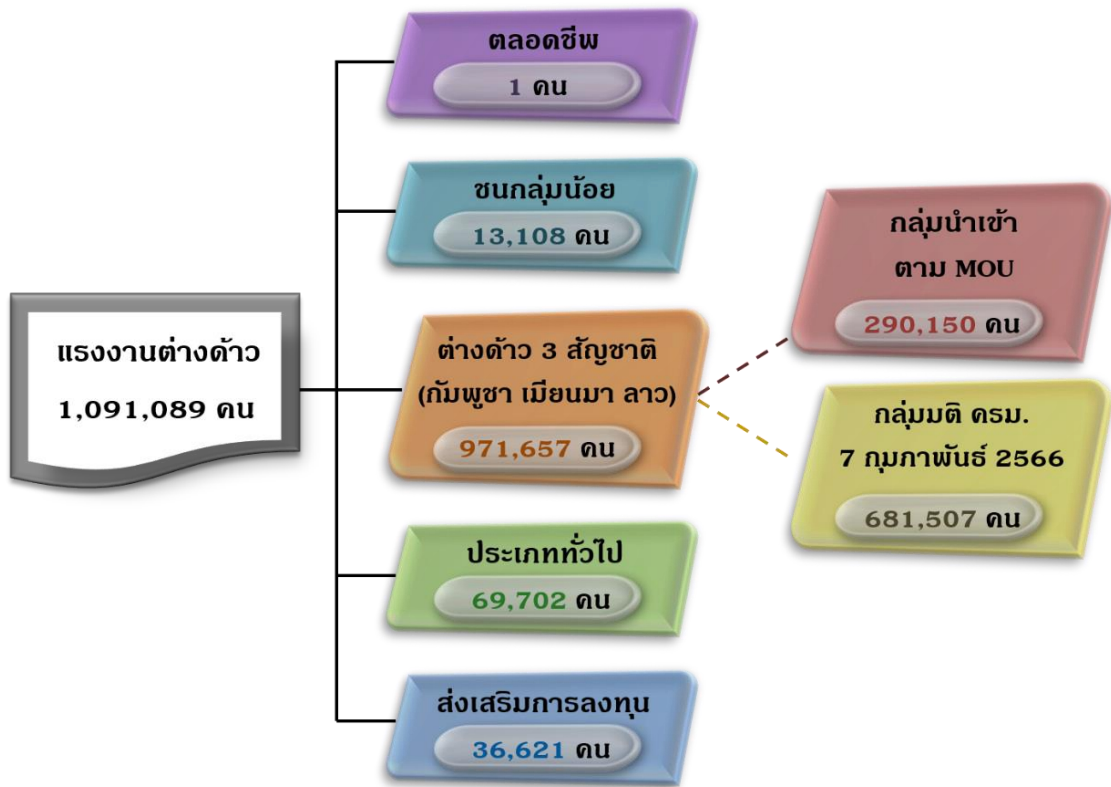


การทำงานของคนต่างด้าว

ข้อมูลสำนักบริหารแรงงานต่างด้าว ณ เดือนธันวาคม 2566 มีคนต่างด้าวใน 10 จังหวัดภาคกลางคงเหลือ จำนวน 1,091,089 คน แยกเป็น แรงงานประเภทฝีมือ จำนวน 106,323 คน คิดเป็น ร้อยละ 9.75 แรงงานต่างด้าว 3 สัญชาติ (กัมพูชา เมียนมา ลาว) จำนวน 971,657 คน ร้อยละ 89.05 ชนกลุ่มน้อย (จีนฮ่อ ฯลฯ) และตลอดชีพ จำนวน

13,109 คน ร้อยละ 1.20 จังหวัดที่มีคนต่างด้าวคงเหลือ มากที่สุด ได้แก่ กรุงเทพมหานคร จำนวน 607,540 คน คิดเป็นร้อยละ 55.68 รองลงมา จังหวัดสมุทรปราการ จำนวน 185,579 คน ร้อยละ 17.01 จังหวัดปทุมธานี จำนวน 130,706 คน ร้อยละ 11.98 จังหวัดนนทบุรี จำนวน 95,012 คน ร้อยละ 8.71 และจังหวัด พระนครศรีอยุธยา จำนวน 30,646 คน ร้อยละ 2.81

แผนภูมิที่ 19 แสดงจำนวนคนต่างด้าวคงเหลือ ใน 10 จังหวัดภาคกลาง ตามประเภทที่ได้รับอนุญาต ณ เดือนธันวาคม 2566



ตารางที่ 5 แสดงจำนวนคนต่างด้าวคงเหลือใน 10 จังหวัดภาคกลาง
ณ เดือนธันวาคม 2566

จังหวัด	จำนวนคนต่างด้าวคงเหลือ ณ เดือนธันวาคม 2566
กรุงเทพมหานคร	607,540
สมุทรปราการ	185,579
ปทุมธานี	130,706
นนทบุรี	95,012
พระนครศรีอยุธยา	30,646
สระบุรี	23,152
ลพบุรี	12,282
อ่างทอง	2,787
ชัยนาท	1,924
สิงห์บุรี	1,461
รวม	1,091,089

ที่มา: สำนักบริหารแรงงานต่างด้าว

ที่ปรึกษา

นายสมชาย	มรกตศรีวรรณ	อธิบดีกรมการจัดหางาน
นายสิบหมื่นชัย	โพธิสินธุ์	รองอธิบดีกรมการจัดหางาน
นางธนพร	สุวรรณโณ	ผู้อำนวยการกองบริหารข้อมูลตลาดแรงงาน

คณะผู้จัดทำ

นางสาวบุญนิศา	เมืองจันทร์	หัวหน้าศูนย์บริหารข้อมูลตลาดแรงงานภาคกลาง
นางสาวเกศสุรางค์	แสงสว่าง	นักวิชาการแรงงานชำนาญการ
นางภัทชาณินซ์	ทวีชัย	นักวิชาการแรงงานชำนาญการ
นางสาวภัทศา	ธน์ชนม์	นักวิชาการแรงงานชำนาญการ
นางสาวมัทธนา	แช่คำ	นักสถิติ
นายวรินทร์	คู่ยเจริญ	นักวิชาการคอมพิวเตอร์