



Western

Labour Market Situation 2023

สถานการณ์ตลาดแรงงานภาคตะวันตก ปี 2566



ความต้องการแรงงาน
เพิ่มขึ้นร้อยละ 35.10
จากช่วงเดียวกันปีก่อน



ผู้สมัครงานและการบรรจุงาน
ลดลงร้อยละ 24.75 และ 33.65
จากช่วงเดียวกันปีก่อน ตามลำดับ

บทความ รายปี 2566

การปรับตัวในการทำงาน
กับสังคม
หลาย Gen



ศูนย์บริหารข้อมูลตลาดแรงงานภาคตะวันตก
กองบริหารข้อมูลตลาดแรงงาน กรมการจัดหางาน
กระทรวงแรงงาน

คำนำ

สถานการณ์ตลาดแรงงานภาคตะวันตก ปี 2566 เป็นการนำเสนอภาพรวมสถานการณ์ในด้านความต้องการแรงงาน ผู้สมัครงาน การบรรจุงาน การไปทำงานต่างประเทศ และการทำงานของคนต่างด้าว จากข้อมูลการให้บริการของสำนักงานจัดหางานจังหวัดใน 8 จังหวัดภาคตะวันตก ซึ่งได้แก่ จังหวัดราชบุรี จังหวัดกาญจนบุรี จังหวัดสุพรรณบุรี จังหวัดนครปฐม จังหวัดสมุทรสาคร จังหวัดสมุทรสงคราม จังหวัดเพชรบุรี และจังหวัดประจวบคีรีขันธ์ เป็นข้อมูลหลักในการจัดทำ นอกจากนี้ยังนำเสนอข้อมูลทางด้านเศรษฐกิจ การลงทุน และข้อมูลทางด้านประชากรของสำนักงานสถิติแห่งชาติ เพื่อเผยแพร่ประชาสัมพันธ์แก่หน่วยงานที่เกี่ยวข้อง และผู้ที่สนใจนำไปใช้ประโยชน์ต่อไป

ศูนย์บริหารข้อมูลตลาดแรงงานภาคตะวันตก หวังเป็นอย่างยิ่งว่าวารสารฉบับนี้จะเป็นประโยชน์กับท่านผู้อ่านตามสมควร โดยท่านสามารถเปิดอ่านข่าวสารตลาดแรงงานภาคตะวันตกทุกฉบับได้ทาง www.doe.go.th/Lmi_ratchaburi และ facebook fanpage “ศูนย์บริหารข้อมูลตลาดแรงงานภาคตะวันตก” รวมทั้งแสดงข้อคิดเห็น ข้อเสนอแนะที่จะเป็นประโยชน์ในการจัดทำวารสาร ครั้งต่อไปได้ทาง E-mail : lm_rbr@doe.go.th และ lm_rbr@live.com

ศูนย์บริหารข้อมูลตลาดแรงงานภาคตะวันตก
มิถุนายน 2567

สารบัญ

คำนำ

ภาวะเศรษฐกิจและการลงทุน

- ภาพรวมเศรษฐกิจไทยปี 2566 3
- การลงทุนภาคตะวันตก 4

สถานการณ์ตลาดแรงงานภาคตะวันตก ปี 2566

- ประชากรและกำลังแรงงาน 5
- ความต้องการแรงงานผ่านบริการจัดหางานโดยรัฐ 10
- การเดินทางไปทำงานในต่างประเทศ 17
- การทำงานของคนต่างด้าว 18

บทความรายปี 2566

- การปรับตัวในการทำงานกับสังคมหลาย Gen 21

คณะผู้จัดทำ

- อำนวยการโดย : ผู้อำนวยการกองบริหารข้อมูลตลาดแรงงาน
นางธนพร สุวรรณโณ
- จัดทำโดย : ศูนย์บริหารข้อมูลตลาดแรงงานภาคตะวันตก
- เว็บไซต์ : www.doe.go.th/Lmi_ratchaburi
- โทรศัพท์ : 0 3232 6458, 0 3232 6082

วิสัยทัศน์กรมการจัดหางาน

“กำลังแรงงานมีงานทำอย่างมีศักยภาพถ้วนหน้าทุกช่วงวัย ภายในปี 2570”

สถานการณ์เศรษฐกิจ รายงานภาวะเศรษฐกิจโลกและเศรษฐกิจไทย



ภาพรวมเศรษฐกิจโลกในปี 2566 และแนวโน้มในปี 2567

เศรษฐกิจโลกของปี 2566 ปรับตัวดีขึ้นตามการฟื้นตัวของอุปสงค์ภายในประเทศ สอดคล้องกับการขยายตัวต่อเนื่องของภาคบริการและตลาดแรงงานที่อยู่ในเกณฑ์ดี โดยเฉพาะประเทศเศรษฐกิจหลักทั้งสหรัฐฯ และจีน การฟื้นตัวดีขึ้นของกลุ่มประเทศเศรษฐกิจหลักส่งผลให้ปริมาณการค้าโลกมีทิศทางปรับตัวดีขึ้น สอดคล้องกับวัฏจักรขาขึ้นของยอดขายเซมิคอนดักเตอร์และคำสั่งซื้อล่วงหน้าที่เพิ่มขึ้นในหลายประเทศ ซึ่งส่งผลให้ภาคการผลิตอุตสาหกรรมและการส่งออกของหลายประเทศในกลุ่มเศรษฐกิจอุตสาหกรรมใหม่ (NIES) และกลุ่มประเทศอาเซียนเริ่มกลับมาขยายตัวอย่างไร้ก็ดี ในช่วงไตรมาสที่ 4 สถานการณ์ความขัดแย้งในภูมิภาคตะวันออกกลางระหว่างอิสราเอลและกลุ่มฮามาสที่เกิดขึ้นนับตั้งแต่เดือนตุลาคม 2566 ได้ส่งผลกระทบต่อความเชื่อมั่นของนักลงทุนและก่อให้เกิดความผันผวนในตลาดเงินตลาดทุน รวมทั้งส่งผลให้ ราคาพลังงานและราคาสินค้าโภคภัณฑ์ในตลาดโลกปรับตัวเพิ่มขึ้น และทำให้อัตราเงินเฟ้อในหลายประเทศยังคงทรงตัวในระดับสูงกว่าเป้าหมาย

เศรษฐกิจโลกในปี 2567 มีแนวโน้มขยายตัวต่อเนื่องตามแนวโน้มการฟื้นตัวของภาคการผลิตและการค้าระหว่างประเทศ สอดคล้องกับการเพิ่มขึ้นของคำสั่งซื้อในกลุ่มประเทศอุตสาหกรรมหลักและสินค้าคงคลังภาคอุตสาหกรรมที่สูงขึ้นในช่วงที่ผ่านมา ประกอบกับสัญญาณขาขึ้นของวัฏจักรสินค้าอิเล็กทรอนิกส์ที่เริ่มปรากฏชัดเจนมากขึ้น นับตั้งแต่ช่วงครึ่งหลังของปี 2566 อย่างไรก็ดี ในภาพรวมเศรษฐกิจโลกมีแนวโน้มชะลอลงจาก ปี 2566 ตามการชะลอตัวของเศรษฐกิจประเทศหลักทั้งเศรษฐกิจสหรัฐฯ ญี่ปุ่น และจีน ในขณะที่เศรษฐกิจในกลุ่มยูโรโซนมีแนวโน้มปรับตัวดีขึ้นอย่างค่อยเป็นค่อยไปจากการขยายตัวในเกณฑ์ต่ำในปีก่อน ส่วนกลุ่มเศรษฐกิจอุตสาหกรรมใหม่และเศรษฐกิจอาเซียนมีแนวโน้มขยายตัวดีขึ้นตามการขยายตัวของอุปสงค์ภายในประเทศและการกลับมาขยายตัวของการส่งออกสินค้าตามแนวโน้มการฟื้นตัวของปริมาณการค้าโลก

ภาพรวมเศรษฐกิจไทยปี 2566 และแนวโน้มในปี 2567

เศรษฐกิจไทยในปี 2566 เศรษฐกิจไทยขยายตัวร้อยละ 1.9 ชะลอลงจาก การขยายตัวร้อยละ 2.5 ในปี 2565 อัตราเงินเฟ้ออยู่ที่ร้อยละ 1.2 และ ดุลบัญชีเดินสะพัดเกินดุลร้อยละ 1.3 ของ GDP แนวโน้มเศรษฐกิจไทยในปี 2567 คาดว่าจะขยายตัวในช่วงร้อยละ 2.2 -3.2 โดยมีปัจจัยสนับสนุนจากการกลับมาขยายตัวของการส่งออกสินค้า การขยายตัวในเกณฑ์ดีของการอุปโภคบริโภคและการลงทุนภาคเอกชน และการฟื้นตัวต่อเนื่องของภาคการท่องเที่ยว ทั้งนี้คาดว่าอุปโภคบริโภค และการลงทุนภาคเอกชนจะ

ขยายตัวร้อยละ 3.0 และร้อยละ 3.5 ตามลำดับ มูลค่าการส่งออกในรูปดอลลาร์ สรอ. ขยายตัวร้อยละ 2.9 ส่วนอัตราเงินเฟ้อ เฉลี่ยอยู่ในช่วงร้อยละ 0.9 - 1.9 และดุลบัญชีเดินสะพัดเกินดุลร้อยละ 1.4 ของ GDP

ที่มา : สำนักงานคณะกรรมการพัฒนาการเศรษฐกิจและสังคมแห่งชาติ

การลงทุนในภาคตะวันตก



โรงงาน 201 แห่ง
ลดลง 33.66% จากช่วงเดียวกันปีก่อน



เงินลงทุน 13,418.77 ล้านบาท
ลดลง 16.81% จากช่วงเดียวกันปีก่อน

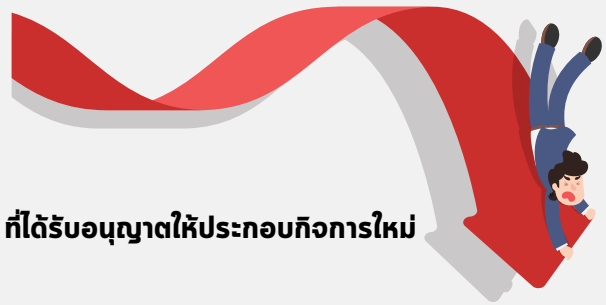
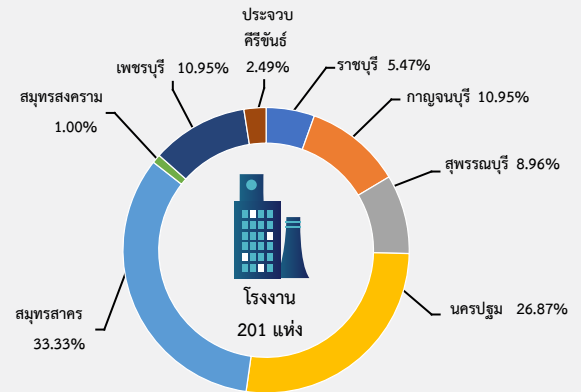


การจ้างงาน 5,632 คน
ลดลง 47.22% จากช่วงเดียวกันปีก่อน

เมื่อพิจารณาเงินลงทุน พบว่า จังหวัดเพชรบุรีมีเงินลงทุนมากที่สุดประมาณ 4,426.17 พันล้านบาท คิดเป็นร้อยละ 32.98 รองลงมาได้แก่ จังหวัดสมุทรสาคร ประมาณ 4,042.49 พันล้านบาท (ร้อยละ 30.13) จังหวัดนครปฐม ประมาณ 2,050.28 พันล้านบาท (ร้อยละ 15.28) และจังหวัดราชบุรี ประมาณ 1,636.16 พันล้านบาท (ร้อยละ 12.19)

เมื่อเปรียบเทียบกับช่วงเดียวกันปีก่อน พบว่าจำนวนเงินลงทุนลดลงเกือบทุกจังหวัด ยกเว้น จังหวัดราชบุรี, จังหวัดเพชรบุรี และจังหวัดประจวบคีรีขันธ์ มีเงินลงทุนเพิ่มขึ้น

แผนภูมิแสดง จำนวนโรงงาน ใน 8 จังหวัดภาคตะวันตก ที่ได้รับอนุญาตให้ประกอบกิจการใหม่ ปี 2566



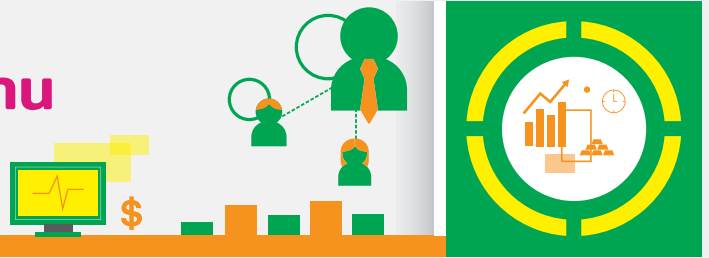
ตารางแสดง จำนวนโรงงาน เงินลงทุน และการจ้างงาน ที่ได้รับอนุญาตให้ประกอบกิจการใหม่ เปรียบเทียบปี 2565 กับปี 2566

จังหวัด	ปี 2565			ปี 2566		
	โรงงาน (แห่ง)	เงินลงทุน (ล้านบาท)	การจ้างงาน (คน)	โรงงาน (แห่ง)	เงินลงทุน (ล้านบาท)	การจ้างงาน (คน)
ราชบุรี	19	338.10	328	11	1,636.16	590
กาญจนบุรี	28	1,234.77	694	22	557.54	321
สุพรรณบุรี	18	1,245.84	426	18	479.66	157
นครปฐม	76	5,038.85	4,364	54	2,050.28	1,797
สมุทรสาคร	129	6,005.22	3,953	67	4,042.49	2,380
สมุทรสงคราม	6	126.00	237	2	54.00	18
เพชรบุรี	21	2,096.24	593	22	4,426.17	297
ประจวบคีรีขันธ์	6	44.50	76	5	152.48	72
รวม	303	16,129.52	10,671	201	13,418.77	5,632

ที่มา : กรมโรงงานอุตสาหกรรม



สถานการณ์ตลาดแรงงาน ภาคตะวันตก ปี 2566



ประชากรและกำลังแรงงาน (Labour Force)

8 จังหวัดภาคตะวันตก มีประชากรประมาณ 6.02 ล้านคน เป็นเพศชาย 2.90 ล้านคน เพศหญิง 3.12 ล้านคน เป็นผู้ที่อยู่ในกำลังแรงงานร้อยละ 63.24 ของจำนวนประชากรรวม เป็นผู้ที่ยอยู่นอกกำลังแรงงานร้อยละ 23.20 ผู้มีงานทำ ประมาณ 3.78 ล้านคน หรือร้อยละ 99.36 ของผู้อยู่ในกำลังแรงงานรวม ผู้ว่างงานมี ร้อยละ 0.52

เมื่อเปรียบเทียบกับปี 2565 พบว่า จำนวนประชากรเพิ่มขึ้นประมาณ 3.16 หมื่นคน หรือร้อยละ 0.53 และผู้ว่างงานลดลง ประมาณ 1.26 พันคน หรือ ร้อยละ 38.92 ผู้ไม่อยู่ในกำลังแรงงานลดลงประมาณ 6.23 หมื่นคน หรือร้อยละ 4.27 ประชากรที่มีอายุต่ำกว่า 15 ปี ลดลงประมาณ 1.41 หมื่นคน หรือร้อยละ 1.69



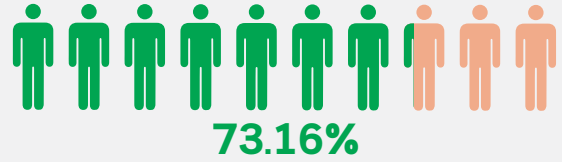
ตารางแสดง จำนวนประชากรภาคตะวันตก จำแนกตามสถานภาพแรงงาน
เปรียบเทียบปี 2565 กับปี 2566

หน่วย : คน

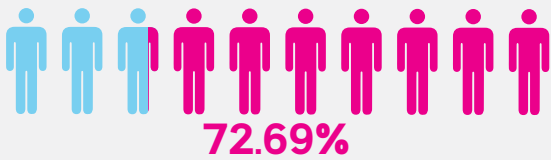
สถานภาพแรงงาน	ปี 2565	ปี 2566	% Δ
ยอดรวม	5,987,275	6,018,874	0.53
ประชากรที่มีอายุ 15 ปี ขึ้นไป	5,157,172	5,202,821	0.89
1. กำลังแรงงานรวม	3,698,397	3,806,306	2.92
1.1 กำลังแรงงานปัจจุบัน	3,696,651	3,801,862	2.85
1.1.1 ผู้มีงานทำ	3,664,214	3,782,049	3.22
1.1.2 ผู้ว่างงาน	32,437	19,813	-38.92
1.2 กำลังแรงงานที่รอฤดูกาล	1,746	4,444	154.47
2. ผู้ไม่อยู่ในกำลังแรงงาน	1,458,775	1,396,515	-4.27
2.1 ทำงานบ้าน	398,349	395,292	-0.77
2.2 เรียนหนังสือ	366,456	333,930	-8.88
2.3 อื่น ๆ	693,970	130,021	-81.26
ประชากรที่มีอายุต่ำกว่า 15 ปี	830,103	816,053	-1.69
อัตราการมีส่วนร่วมในกำลังแรงงาน	71.71	73.16	1.44
อัตราส่วนผู้มีงานทำต่อประชากร	71.05	72.69	1.64
อัตราการอยู่นอกกำลังแรงงาน	38.23	36.76	-1.47
อัตราการว่างงาน	0.84	0.52	-0.36

อัตราการมีส่วนร่วมในกำลังแรงงาน (Labour Force Participation)

อัตราการมีส่วนร่วมในกำลังแรงงานแสดงถึงอัตราส่วนของประชากรในวัยทำงาน (กำลังแรงงานรวม) กับประชากรที่มีอายุตั้งแต่ 15 ปีขึ้นไป พบว่า ปี 2566 ภาคตะวันตก มีอัตราการมีส่วนร่วมในกำลังแรงงานร้อยละ 73.16 และเมื่อเปรียบเทียบกับช่วงเดียวกันปีก่อน เพิ่มขึ้นร้อยละ 1.44



อัตราส่วนผู้มีงานทำต่อประชากร (Employment to Participation)



เป็นอัตราส่วนระหว่างผู้มีงานทำต่อประชากรที่มีอายุตั้งแต่ 15 ปีขึ้นไป พบว่า ในปี 2566 ภาคตะวันตก มีอัตราส่วนผู้มีงานทำต่อประชากรร้อยละ 72.69 เพิ่มขึ้นจากปี 2565 ร้อยละ 1.64

ผู้มีงานทำจำแนกตามอาชีพ (Employment by Occupation)

ผู้มีงานทำส่วนใหญ่มีอาชีพพนักงานบริการและพนักงานในร้านค้าและตลาด มากที่สุด ร้อยละ 21.24 ของผู้มีงานทำทั้งหมด รองลงมาได้แก่ ผู้ปฏิบัติงานที่มีฝีมือในด้านการเกษตรและการประมง ร้อยละ 20.02 และอาชีพขั้นพื้นฐานต่าง ๆ ในด้านการขายและการให้บริการ ร้อยละ 15.07 และผู้ปฏิบัติการโรงงานและเครื่องจักรและผู้ปฏิบัติงานด้านการประกอบ ร้อยละ 13.48

เมื่อเปรียบเทียบกับปี 2565 พบว่า อาชีพพนักงานบริการและพนักงานในร้านค้าและตลาด มีจำนวนผู้มีงานทำเพิ่มขึ้น มากที่สุด รองลงมาได้แก่ อาชีพผู้ปฏิบัติงานด้านความสามารถทางฝีมือและธุรกิจการค้าที่เกี่ยวข้อง อาชีพผู้ปฏิบัติการโรงงานและเครื่องจักรและผู้ปฏิบัติงานด้านการประกอบ และอาชีพผู้ประกอบการวิชาชีพด้านเทคนิค



ตารางแสดง จำนวนผู้มีงานทำภาคตะวันตก จำแนกตามประเภทอาชีพ
ปี 2565 กับปี 2566

หน่วย : คน

ประเภทอาชีพ	ปี 2565	ปี 2566	จำนวน +/-	% Δ
ยอดรวม	3,664,214	3,782,049	117,835	3.22
ผู้บัญญัติกฎหมาย ข้าราชการ ระดับอาวุโสและผู้จัดการ	112,537	89,805	-22,732	-20.20
ผู้ประกอบวิชาชีพด้านต่าง ๆ	182,289	178,933	-3,356	-1.84
ผู้ประกอบวิชาชีพด้านเทคนิค สาขาต่าง ๆ และอาชีพที่เกี่ยวข้อง	159,070	164,091	5,021	3.16
เสมียน	161,085	153,224	-7,861	-4.88
พนักงานบริการ และพนักงานในร้านค้าและตลาด	741,247	803,427	62,180	8.39
ผู้ปฏิบัติงานที่มีฝีมือในด้านการเกษตรและการประมง	765,043	757,069	-7,974	-1.04
ผู้ปฏิบัติงานด้านความสามารถทางฝีมือและธุรกิจการค้าที่เกี่ยวข้อง	451,082	510,107	59,025	13.09
ผู้ปฏิบัติการโรงงานและเครื่องจักรและผู้ปฏิบัติงานด้านการประกอบ	504,116	555,242	51,126	10.14
อาชีพขั้นพื้นฐานต่าง ๆ ในด้านการขายและการให้บริการ	587,299	570,051	-17,248	-2.94
คนงานซึ่งมิได้จำแนกไว้ในหมวดอื่น	447	100	-347	-77.63

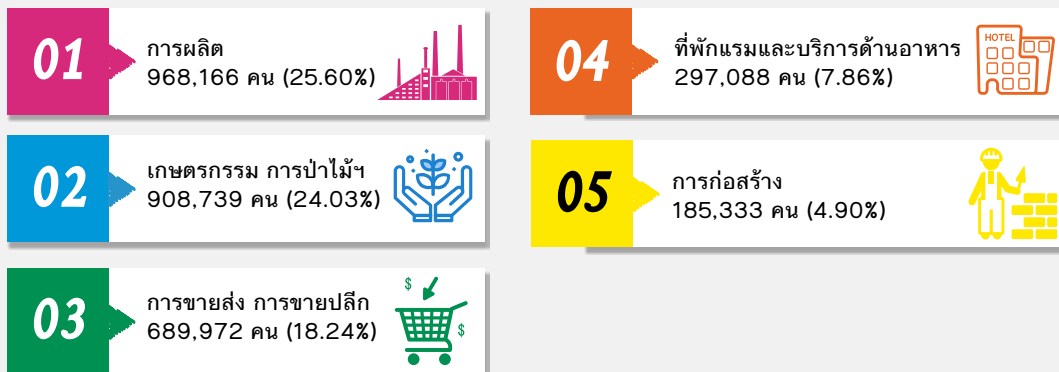
ผู้มีงานทำจำแนกตามอุตสาหกรรม
(Employment by Industrial)

จากจำนวนผู้มีงานทำ นอกภาคเกษตรกรรม 5 อันดับแรก พบว่า อุตสาหกรรมการผลิต มีจำนวนผู้มีงานทำมากที่สุด ร้อยละ 25.60 ของจำนวนผู้มีงานทำทั้งหมด รองลงมาคือ เกษตรกรรม การป่าไม้ และ

การประมง ร้อยละ 24.03 การขายส่ง การขายปลีก ร้อยละ 18.24 ที่พักแรมและการบริการด้านอาหาร ร้อยละ 7.86 และการก่อสร้าง ร้อยละ 4.90

ผู้มีงานทำ
3,782,049 คน

จำนวนผู้มีงานทำ 5 อันดับแรก จำแนกตามประเภทอุตสาหกรรม



เปรียบเทียบกับช่วงเดียวกันปีก่อน พบว่า อุตสาหกรรมการขายส่ง การขายปลีก มีจำนวนผู้มีงานทำเพิ่มขึ้นมากที่สุด รองลงมาได้แก่ อุตสาหกรรมการศึกษา อุตสาหกรรมก่อสร้าง อุตสาหกรรมการผลิต และอุตสาหกรรม การบริหารราชการป้องกันประเทศ ส่วนอุตสาหกรรมที่มีจำนวนผู้มีงานทำลดลงมากที่สุด คือ อุตสาหกรรมเกษตร

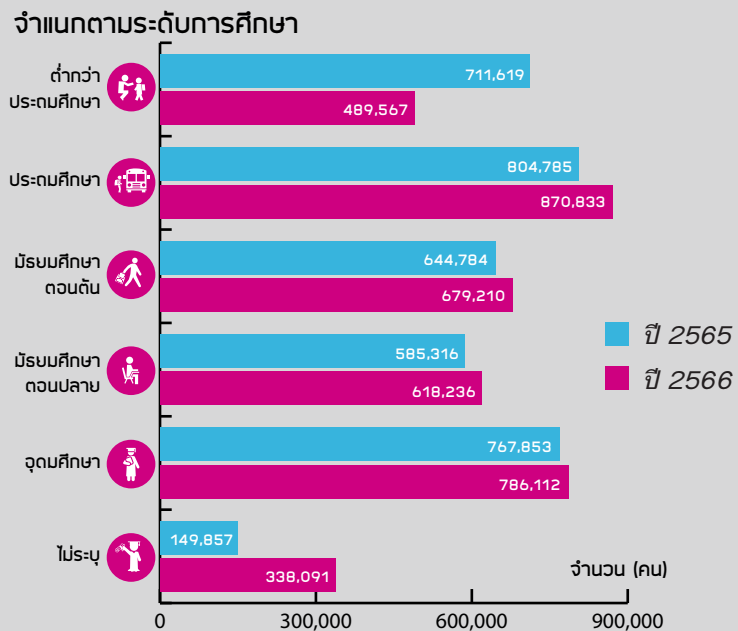
การป่าไม้ และการประมง รองลงมาได้แก่ อุตสาหกรรม ด้านสุขภาพและงานสังคมสงเคราะห์ อุตสาหกรรมการขนส่ง และสถานที่เก็บสินค้า อุตสาหกรรมการเงินและการประกันภัย และอุตสาหกรรมการจัดหาน้ำและการบำบัดน้ำเสีย

ผู้มีงานทำจำแนกตามระดับการศึกษา (Employment by Education)

เมื่อพิจารณาระดับการศึกษาของผู้มีงานทำ พบว่า กลุ่มผู้มีการศึกษาระดับประถมศึกษา มีสัดส่วนมากที่สุด ประมาณ 8.71 แสนคน คิดเป็นร้อยละ 23.03 ของผู้มีงานทำทั้งหมด รองลงมาคือ ระดับอุดมศึกษา ร้อยละ 20.79 ระดับมัธยมศึกษาตอนต้น ร้อยละ 17.96 ระดับมัธยมศึกษาตอนปลาย ร้อยละ 16.35 และระดับต่ำกว่าประถมศึกษา ร้อยละ 12.94 เปรียบเทียบกับปี 2565 พบว่า ผู้มีงานทำเกือบทุกระดับการศึกษา มีจำนวนเพิ่มขึ้น โดยการศึกษา ระดับประถมศึกษา มีจำนวนเพิ่มขึ้นมากที่สุด รองลงมาได้แก่ ระดับมัธยมศึกษาตอนต้น ระดับมัธยมศึกษาตอนปลาย และระดับอุดมศึกษา มีเพียงระดับต่ำกว่าประถมศึกษา ที่มียอดลดลง



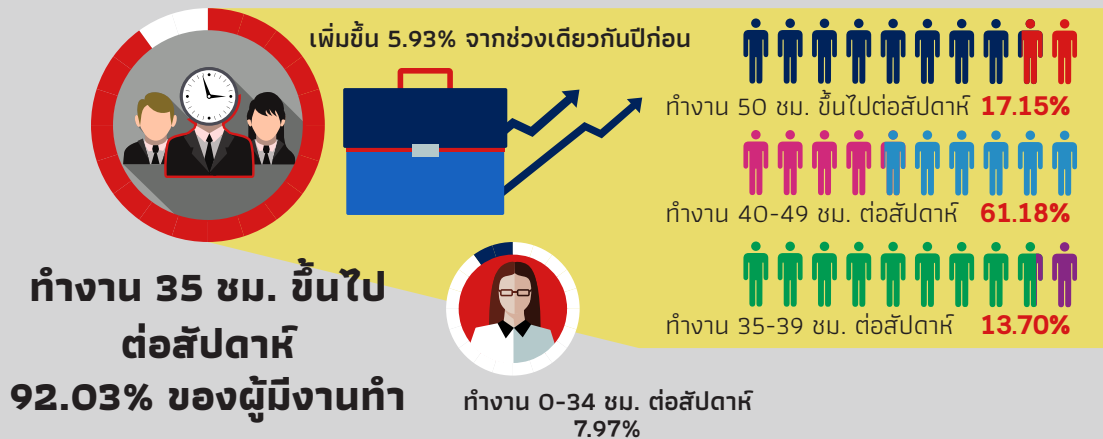
แผนภูมิแสดง
ผู้มีงานทำภาคตะวันตก จำแนกตามระดับการศึกษา
เปรียบเทียบปี 2565 และปี 2566



ผู้มีงานทำจำแนกตามชั่วโมงการทำงาน (Employment by Hour)

ผู้มีงานทำที่ทำงานตั้งแต่ 35 ชั่วโมงต่อสัปดาห์ขึ้นไป มีสัดส่วนมากที่สุด ประมาณ 3.48 ล้านคน หรือร้อยละ 92.03 ของจำนวนผู้มีงานทำ เพิ่มขึ้นจากช่วงเวลาเดียวกันปีก่อนร้อยละ 5.93 โดยผู้ที่ทำงานระหว่าง 40 - 49 ชั่วโมง ต่อสัปดาห์มีสัดส่วนมากที่สุด ร้อยละ 61.18 รองลงมาคือ ผู้ที่ทำงานตั้งแต่ 50 ชั่วโมงขึ้นไป ต่อสัปดาห์ ร้อยละ 17.15 และผู้ที่ทำงานระหว่าง

35 - 39 ชั่วโมงต่อสัปดาห์ มีร้อยละ 13.70 สำหรับผู้ที่มีชั่วโมงการทำงานต่ำกว่า 35 ชั่วโมงต่อสัปดาห์ (0-34 ชั่วโมงต่อสัปดาห์) มีประมาณ 3.79 แสนคน หรือร้อยละ 7.97 ของจำนวนผู้มีงานทำ ลดลงร้อยละ 20.32 เมื่อเปรียบเทียบกับช่วงเดียวกันปีก่อน

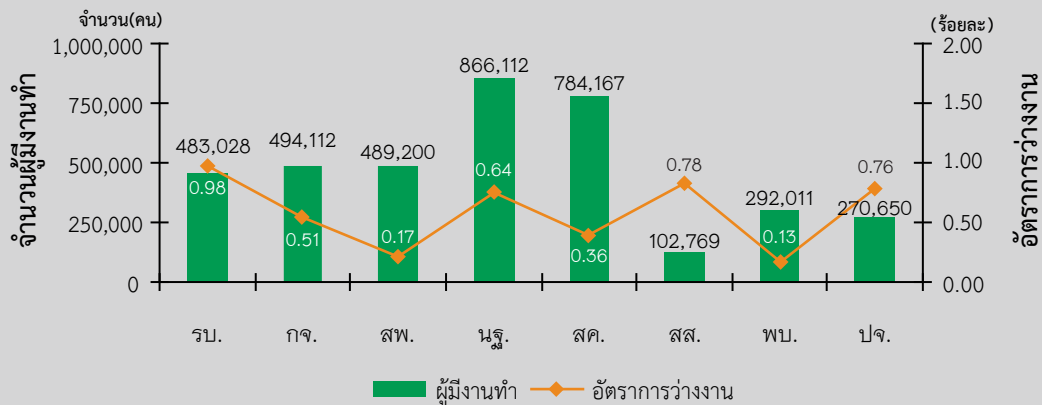


ภาวะการว่างงานและอัตราการว่างงาน (Unemployment Rate)

ภาคตะวันตก มีผู้ว่างงานประมาณ 2 หมื่นคน มีอัตราการว่างงาน ร้อยละ 0.52 เพิ่มขึ้นร้อยละ 3.22 จากปี 2565 โดยจังหวัดราชบุรี มีอัตราการว่างงานสูงที่สุดในภาคตะวันตก ร้อยละ 0.98 รองลงมาคือ จังหวัดสมุทรสงคราม ร้อยละ 0.78 จังหวัดประจวบคีรีขันธ์ ร้อยละ 0.76 จังหวัดนครปฐม ร้อยละ 0.64 จังหวัดกาญจนบุรี

ร้อยละ 0.51 จังหวัดสมุทรสาคร ร้อยละ 0.36 จังหวัดสุพรรณบุรี ร้อยละ 0.17 และจังหวัดเพชรบุรี ร้อยละ 0.13 เมื่อเปรียบเทียบกับปี 2565 พบว่า ทุกจังหวัดมีอัตราการว่างงานเพิ่มขึ้น

แผนภูมิแสดงจำนวนผู้มีงานทำ และอัตราการว่างงานของภาคตะวันตก จำแนกรายจังหวัด ปี 2566

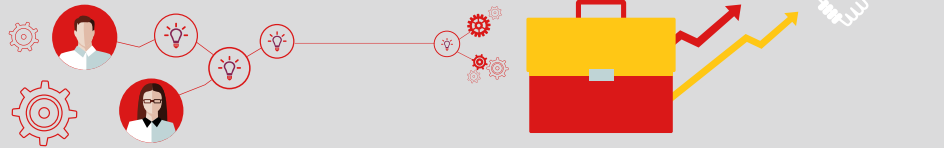


ที่มา : สำนักงานสถิติแห่งชาติ








ความต้องการแรงงานผ่านบริการจัดหางานโดยรัฐ



การให้บริการจัดหางาน

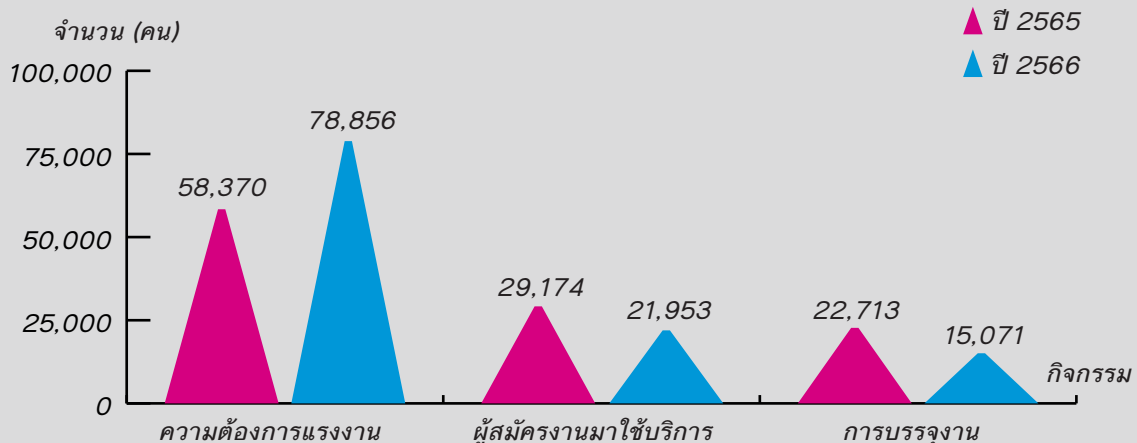
จากข้อมูลของระบบบริการจัดหางานในประเทศผ่านระบบให้บริการประชาชน (e-service.doe.go.th) ผ่านระบบ Single Sign On ของกรมการจัดหางาน นายจ้าง/สถานประกอบการ แจ้งความต้องการแรงงานเพิ่มขึ้นจากช่วงเดียวกันปีก่อน ส่วนผู้สมัครงานมาใช้บริการและการบรรจุงาน ลดลงจากช่วงเดียวกันปีก่อน ปรากฏรายละเอียดดังนี้

กรมการจัดหางานได้รับแจ้งความต้องการแรงงาน (ตำแหน่งงานว่าง) จากนายจ้าง/สถานประกอบการ รายปี 2566 จำนวน 78,856 อัตรา ผู้สมัครงานมาใช้บริการ จำนวน 21,953 คน การบรรจุงาน จำนวน 15,071 คน เมื่อเปรียบเทียบกับช่วงเดียวกันปีก่อน พบว่า ความต้องการแรงงาน เพิ่มขึ้นร้อยละ 35.10 ส่วนผู้สมัครงานที่มาใช้บริการ และการบรรจุงาน ลดลงร้อยละ 24.75 และ 33.65 ตามลำดับ

-  ความต้องการแรงงานเพิ่มขึ้นร้อยละ 35.10 โดยจังหวัดกาญจนบุรี มีความต้องการแรงงานมากที่สุด ส่วนใหญ่ต้องการผู้ที่จบการศึกษาระดับมัธยมศึกษา มากที่สุด
-  ผู้สมัครงานมาใช้บริการลดลงร้อยละ 24.75 โดยจังหวัดนครปฐม มีผู้สมัครงานมากที่สุด โดยผู้สมัครงานเป็นผู้จบการศึกษาระดับมัธยมศึกษา มากที่สุด
-  การบรรจุงานลดลงร้อยละ 33.65 โดยจังหวัดนครปฐม ได้รับการบรรจุงานมากที่สุด ผู้จบการศึกษาระดับมัธยมศึกษา ได้รับการบรรจุงานมากที่สุด



ความต้องการแรงงาน ผู้สมัครงาน และการบรรจุงาน ปี 2565 และปี 2566



ความต้องการแรงงาน

สถานประกอบการที่มาใช้บริการแจ้งความประสงค์จะรับสมัครบุคคลเข้าทำงาน (ตำแหน่งงานว่าง) มีจำนวน 78,856 อัตรา เป็นเพศชาย 11,001 อัตรา เพศหญิง 2,753 อัตรา และไม่ระบุเพศ 65,102 อัตรา

อุตสาหกรรมที่มีความต้องการแรงงานมากที่สุด 5 อันดับแรก ได้แก่



การผลิต

การผลิตส่วนประกอบอิเล็กทรอนิกส์, การผลิตผลิตภัณฑ์พลาสติกสำเร็จรูป, การผลิตผลิตภัณฑ์จากเนื้อสัตว์และเนื้อสัตว์ปีก, การผลิตชิ้นส่วนอุปกรณ์เสริมอื่น ๆ สำหรับยานยนต์ และการผลิตบรรจุภัณฑ์พลาสติก



การขายส่งและ การขายปลีก

การขายส่งสินค้าทั่วไป, การขายยานยนต์ใหม่ชนิดรถยนต์นั่งส่วนบุคคล รถกระบะ รถตู้ และรถขนาดเล็กที่คล้ายกัน ร้านขายปลีกวัสดุก่อสร้าง ร้านสะดวกซื้อ/มินิมาร์ท และการขายจักรยานยนต์



การขนส่งและ สถานที่เก็บสินค้า

การขนส่งผู้โดยสารทางบก, กิจกรรมทางไปรษณีย์, การขนส่งสินค้าทางถนน, กิจกรรมที่เกี่ยวกับคลังสินค้าและการจัดเก็บสินค้าแช่เย็นหรือแช่แข็ง, และกิจกรรมที่เกี่ยวกับคลังสินค้าและการจัดเก็บสินค้า



ที่พักแรมและ บริการด้านอาหาร

โรงแรมรีสอร์ทและห้องชุด, การบริการด้านอาหารในภัตตาคาร/ร้านอาหาร, การบริการด้านอาหารบนแผงลอยและตลาด, การบริการด้านอาหารและลานตั้งค่ายพักแรมที่จอดรถพ่วงและที่ตั้งที่พักแบบเคลื่อนที่



การก่อสร้าง

การก่อสร้างถนนสะพานและอุโมงค์, การก่อสร้างอาคารที่พักอาศัย, การก่อสร้างอาคารที่ไม่ใช่ที่พักอาศัย, การก่อสร้างโครงการสาธารณูปโภคเกี่ยวกับสายส่งไฟฟ้ากำลังและสายสัญญาณสื่อสาร และกิจกรรมการก่อสร้างเฉพาะด้าน

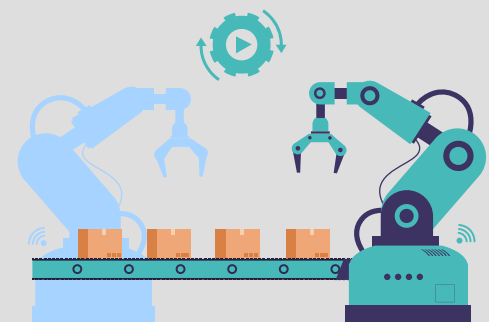
ตารางแสดงความต้องการแรงงาน จำแนกตามประเภทอุตสาหกรรม ปี 2566 กับปี 2565

ประเภทอุตสาหกรรม	ปี 2566	ปี 2565	เปรียบเทียบกับช่วงเดียวกันปีก่อน
รวม	78,856	58,370	20,486
A เกษตรกรรม การป่าไม้ และการประมง	537	320	217
B การทำเหมืองแร่ และเหมืองหิน	437	235	202
C การผลิต	52,131	40,122	12,009
D ไฟฟ้า ก๊าซ ไอน้ำ และระบบการปรับอากาศ	61	119	-58
E การจัดหา น้ำ การจัดการน้ำเสีย และของเสีย รวมถึงกิจกรรมที่เกี่ยวข้อง	99	15	84
F การก่อสร้าง	1,794	906	888
G การขายส่งและการขายปลีก การซ่อมยานยนต์ และจักรยานยนต์	12,462	10,024	2,438
H การขนส่งและสถานที่เก็บสินค้า	3,238	1,102	2,136
I ที่พักแรมและบริการด้านอาหาร	2,526	1,786	740
J ข้อมูลข่าวสารและการสื่อสาร	447	239	208
K กิจกรรมทางการเงินและการประกันภัย	1,371	482	889
L กิจกรรมเกี่ยวกับอสังหาริมทรัพย์	449	318	131
M กิจกรรมวิชาชีพ วิทยาศาสตร์ และกิจกรรมทางวิชาการ	1,480	850	630
N กิจกรรมการบริหารและบริการสนับสนุน	147	137	10
O การบริหารราชการการป้องกันประเทศ และการประกันสังคมภาคบังคับ	781	848	-67
P การศึกษา	184	91	93
Q กิจกรรมด้านสุขภาพและงานสังคมสงเคราะห์	405	403	2
R ศิลปะ ความบันเทิง และนันทนาการ	0	0	0
S กิจกรรมการบริการด้านอื่น ๆ	279	359	-80
T กิจกรรมการจ้างงานในครัวเรือน กิจกรรมการผลิตสินค้า และบริการที่ทำขึ้นเอง เพื่อใช้ในครัวเรือน ซึ่งไม่สามารถจำแนกกิจกรรมได้อย่างชัดเจน	28	14	14
U กิจกรรมขององค์การระหว่างประเทศและภาคีสมาชิก	0	0	0

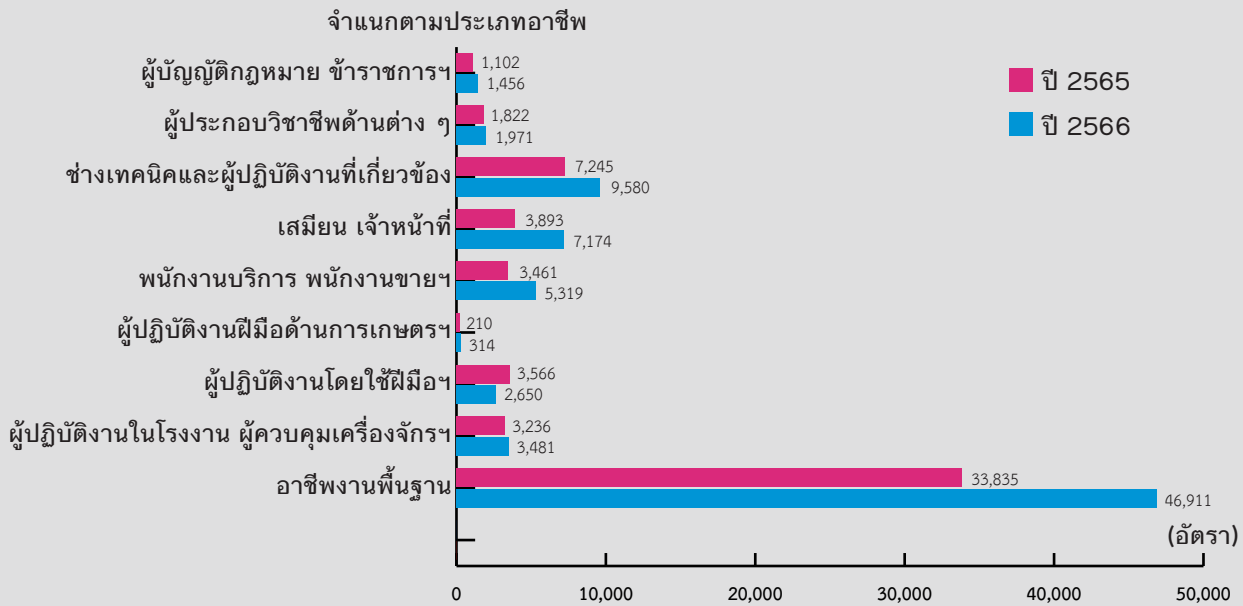
จากตาราง เมื่อเปรียบเทียบความต้องการแรงงานตามประเภทอุตสาหกรรมในรายปี 2566 กับปี 2565 พบว่า

อุตสาหกรรมที่มีความต้องการแรงงานเพิ่มขึ้น ได้แก่ การผลิต, การขายส่งและการขายปลีก การซ่อมแซมยานยนต์ และจักรยานยนต์, การขนส่งและสถานที่เก็บสินค้า, กิจกรรมทางการเงินและการประกันภัย, การก่อสร้าง, ที่พักแรมและบริการด้านอาหาร, กิจกรรมวิชาชีพ วิทยาศาสตร์ และกิจกรรมทางวิชาการ, เกษตรกรรม การป่าไม้ และการประมง, ข้อมูลข่าวสารและการสื่อสาร, การทำเหมืองแร่ และเหมืองหิน, กิจกรรมเกี่ยวกับอสังหาริมทรัพย์ เป็นต้น

อุตสาหกรรมที่มีความต้องการแรงงานลดลง ได้แก่ ไฟฟ้า ก๊าซ ไอน้ำ และระบบการปรับอากาศ, การบริหารราชการการป้องกันประเทศ และการประกันสังคมภาคบังคับ, และกิจกรรมการบริการด้านอื่น ๆ



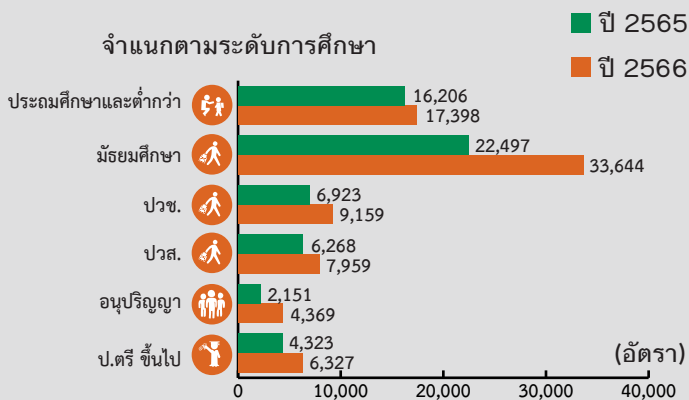
แผนภูมิแสดงความต้องการแรงงาน จำแนกตามประเภทอาชีพ ปี 2566 และปี 2565



ประเภทอาชีพที่สถานประกอบการต้องการแรงงานมากที่สุด คือ **อาชีพงานพื้นฐาน** จำนวน 46,911 อัตรา คิดเป็นร้อยละ 59.49 (เช่น แรงงานในด้านการผลิตต่าง ๆ แรงงานทั่วไป, แรงงานด้านการผลิต, แรงงานด้านการประกอบ, พนักงานจัดส่งสินค้า, แรงงานบรรจุ) รองลงมา ได้แก่ อาชีพช่างเทคนิคและผู้ปฏิบัติงานที่เกี่ยวข้อง จำนวน

9,580 อัตรา (ร้อยละ 12.15) อาชีพเสมียน เจ้าหน้าที่ จำนวน 7,174 อัตรา (ร้อยละ 9.10) พนักงานบริการ พนักงานขายในร้านค้าและตลาด จำนวน 5,319 อัตรา (ร้อยละ 6.75) อาชีพผู้ปฏิบัติงานในโรงงาน ผู้ควบคุมเครื่องจักรและผู้ปฏิบัติงานด้านการประกอบ จำนวน 3,481 อัตรา (ร้อยละ 4.41)

แผนภูมิความต้องการแรงงาน จำแนกตามระดับการศึกษา ปี 2566 และปี 2565



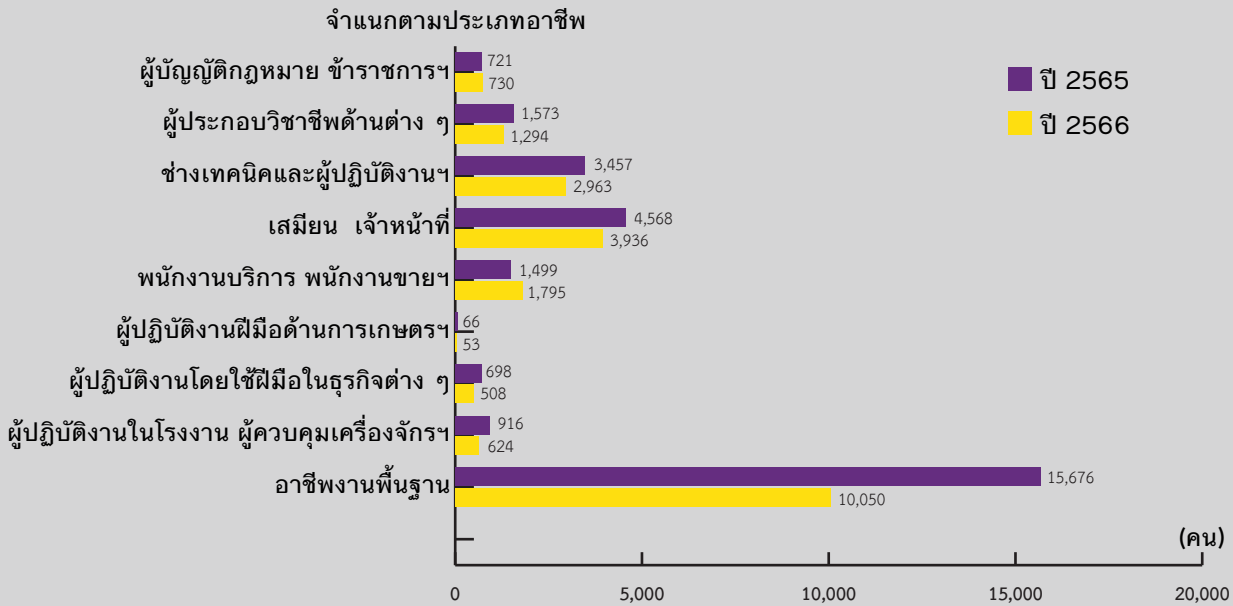
นายจ้าง/สถานประกอบการต้องการแรงงานที่จบการศึกษาระดับมัธยมศึกษา มากที่สุด คิดเป็น ร้อยละ 42.67 รองลงมาคือ ระดับประถมศึกษาและต่ำกว่า ร้อยละ 22.06 ระดับปวช. ร้อยละ 11.61 ระดับปวส. ร้อยละ 10.09 และปริญญาตรีขึ้นไป ร้อยละ 8.02 **เมื่อเปรียบเทียบกับช่วงเดียวกันปีก่อน** พบว่า มีความต้องการแรงงานเพิ่มขึ้นในทุกระดับการศึกษา โดยระดับมัศึกษามีความต้องการเพิ่มขึ้น มากที่สุด รองลงมาได้แก่ ระดับปวช. ระดับอนุปริญญา ระดับปริญญาตรีขึ้นไป ตามลำดับ

ผู้สมัครงานที่มาใช้บริการ

ผู้สมัครงานที่มาใช้บริการมีจำนวน 21,953 คน เป็นเพศชาย 8,818 คน หญิง 13,135 คน เป็นผู้จบการศึกษาระดับมัธยมศึกษา มากที่สุด จำนวน 8,030 คน คิดเป็นร้อยละ 36.58 รองลงมาคือ ระดับประถมศึกษา และต่ำกว่า ร้อยละ 24.73 ระดับปริญญาตรีขึ้นไป

ร้อยละ 21.47 ระดับปวส. ร้อยละ 9.62 ระดับปวช. ร้อยละ 6.73 ระดับปริญญาโท ร้อยละ 0.53 และระดับอนุปริญญา ร้อยละ 0.32 **เมื่อเปรียบเทียบกับช่วงเดียวกันปีก่อน** พบว่า ผู้สมัครงานที่มาใช้บริการ ลดลง ร้อยละ 24.75

แผนภูมิแสดงผู้สมัครงานมาใช้บริการ จำแนกตามประเภทอาชีพ ปี 2566 และปี 2565



จากแผนภูมิ เมื่อพิจารณาตามประเภทอาชีพจะเห็นได้ว่า อาชีพงานพื้นฐาน มีจำนวนผู้มาสมัครงานมากที่สุด (เช่น แรงงานในด้านการผลิตต่าง ๆ แรงงานทั่วไป, แรงงานด้านการประกอบ, แรงงานด้านการผลิต, พนักงานจัดส่งสินค้า และผู้ขนส่งสินค้า) เมื่อเปรียบเทียบกับช่วงเดียวกันปีก่อน พบว่า ผู้สมัครงานที่ใช้บริการ ลดลงเกือบทุกประเภทอาชีพ โดยอาชีพงานพื้นฐาน ลดลงมากที่สุด รองลงมา ได้แก่ อาชีพเสมียน เจ้าหน้าที่ ช่างเทคนิคและผู้ปฏิบัติงาน

ที่เกี่ยวข้อง เป็นต้น ส่วนอาชีพพนักงานบริการ พนักงานขาย ในร้านค้าตลาด และอาชีพผู้บัญญัติกฎหมาย ข้าราชการ ระดับอาวุโส มีจำนวนผู้สมัครงานเพิ่มขึ้น



การบรรจุนาน

ผู้สมัครงานได้รับการบรรจุนานทั้งหมด มีจำนวน 15,071 คน เป็นเพศชาย 6,157 คน เป็นเพศหญิง 8,914 คน โดยเป็นการบรรจุนาน ในจังหวัดนครปฐม มากที่สุด ร้อยละ 27.05 ของผู้สมัครงานที่ได้รับการบรรจุนานทั้งหมด รองลงมาได้แก่ จังหวัดสมุทรสาคร ร้อยละ 12.39 จังหวัดเพชรบุรี ร้อยละ 9.11 เมื่อเปรียบเทียบกับช่วงเดียวกันปีก่อน พบว่า การบรรจุนานลดลง ร้อยละ 33.65 โดยเกือบทุกจังหวัดมีการบรรจุนานที่ลดลง ซึ่งจังหวัดนครปฐม มีการบรรจุนาน ลดลงมากที่สุด และ จังหวัดราชบุรี เป็นจังหวัดเดียวที่มีการบรรจุนานเพิ่มขึ้น

ส่วนผู้ที่มีการศึกษาระดับมัธยมศึกษาได้รับการบรรจุนานมากที่สุด คิดเป็นร้อยละ 40.53 รองลงมาได้แก่ ระดับประถมศึกษาและต่ำกว่า ร้อยละ 31.07 ระดับปริญญาตรีขึ้นไป ร้อยละ 13.02 ระดับปวส. ร้อยละ 8.49 ระดับปวช. ร้อยละ 6.44



ตารางแสดงการบรรจงาน จำแนกตามประเภทอุตสาหกรรม ปี 2566

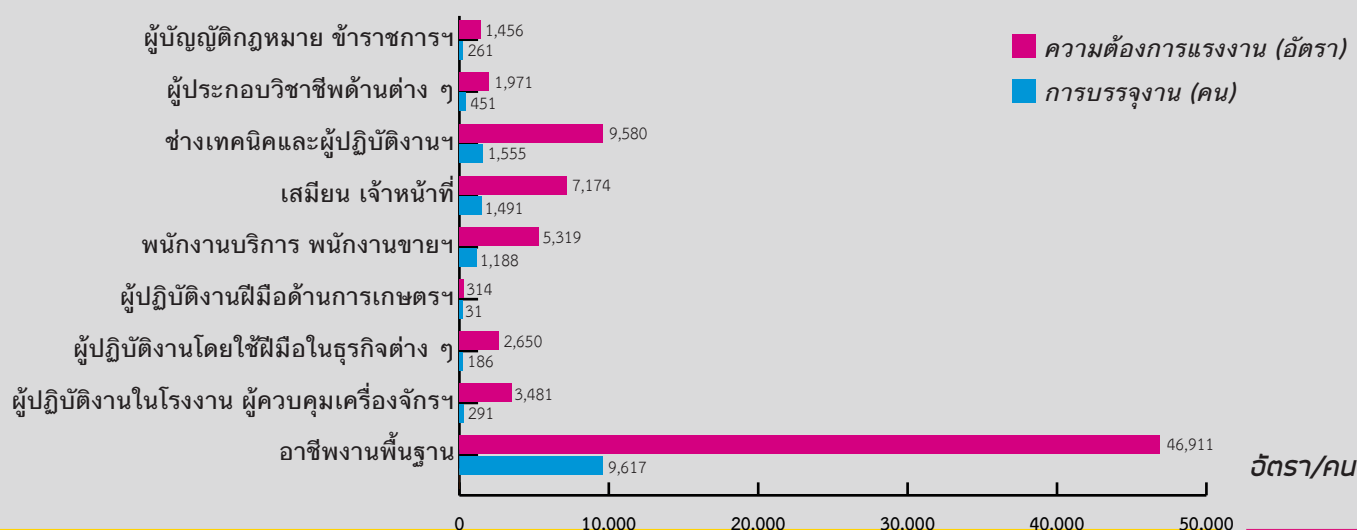
ประเภทอุตสาหกรรม	ตำแหน่งงาน (อัตรา)	การบรรจงาน (คน)
รวมทั้งสิ้น	78,856	15,071
A เกษตรกรรม การป่าไม้ และการประมง	537	94
B การทำเหมืองแร่ และเหมืองหิน	437	30
C การผลิต	52,131	10,267
D ไฟฟ้า ก๊าซ ไอน้ำ และระบบการปรับอากาศ	61	17
E การจัดหา น้ำ การจัดการน้ำเสีย และของเสีย รวมถึงกิจกรรมที่เกี่ยวข้อง	99	10
F การก่อสร้าง	1,794	144
G การขายส่ง และการขายปลีก การซ่อมยานยนต์ และจักรยานยนต์	12,462	2,222
H การขนส่ง และสถานที่เก็บสินค้า	3,238	218
I ที่พักแรม และบริการด้านอาหาร	2,526	441
J ข้อมูลข่าวสาร และการสื่อสาร	447	32
K กิจกรรมทางการเงิน และการประกันภัย	1,371	125
L กิจกรรมเกี่ยวกับข้อกฎหมาย	449	102
M กิจกรรมวิชาชีพ วิทยาศาสตร์ และกิจกรรมทางวิชาการ	1,480	287
N กิจกรรมการบริหาร และบริการสนับสนุน	147	48
O การบริหารราชการ การป้องกันประเทศฯ	781	572
P การศึกษา	184	134
Q กิจกรรมด้านสุขภาพ และงานสังคมสงเคราะห์	405	269
R ศิลปะ ความบันเทิง และนันทนาการ	0	0
S กิจกรรมการบริการด้านอื่น ๆ	279	56
T กิจกรรมการจ้างงานในครัวเรือน ฯลฯ	28	3

อุตสาหกรรมที่มีการบรรจงานมากที่สุด คือ อุตสาหกรรมการผลิต มีการบรรจงาน จำนวน 10,267 คน คิดเป็นร้อยละ 68.12 รองลงมาได้แก่ การขายส่งและการขายปลีก การซ่อมยานยนต์ และจักรยานยนต์ จำนวน 2,222 คน (ร้อยละ 14.74) การบริหารราชการการป้องกัน

ประเทศ และการประกันสังคมภาคบังคับ จำนวน 572 คน (ร้อยละ 3.80) ที่พักแรมและการบริการด้านอาหาร จำนวน 441 คน (ร้อยละ 2.93) กิจกรรมวิชาชีพ วิทยาศาสตร์ และกิจกรรมทางวิชาการ จำนวน 287 คน (ร้อยละ 1.90) และอุตสาหกรรมอื่น ๆ จำนวน 1,282 คน (ร้อยละ 8.51)

แผนภูมิแสดงการบรรจงาน จำแนกตามอาชีพ ปี 2566

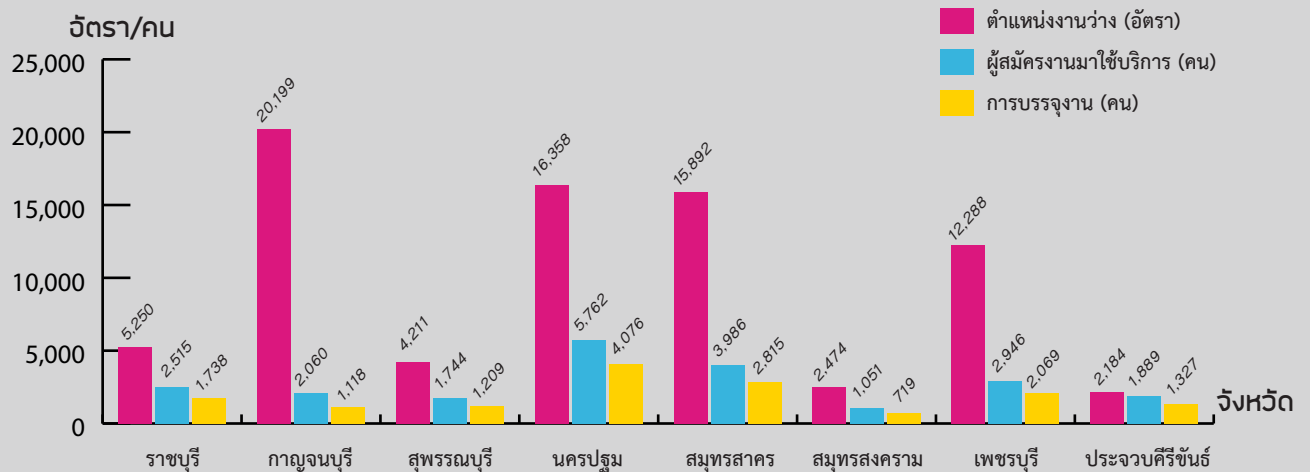
จำแนกตามประเภทอาชีพ



เมื่อพิจารณาตามประเภทอาชีพ พบว่า **อาชีพงานพื้นฐาน** มีการบรรจุนานมากที่สุด จำนวน 9,617 คน คิดเป็นร้อยละ 63.81 (เช่น แรงงานในด้านการผลิตต่าง ๆ แรงงานทั่วไป, แรงงานด้านการประกอบ, แรงงานด้านการผลิต, พนักงานจัดส่งสินค้า, ผู้ขนส่งสินค้า) รองลงมา ได้แก่ อาชีพช่างเทคนิคและผู้ปฏิบัติงานที่เกี่ยวข้อง

จำนวน 1,555 คน (ร้อยละ 10.32) อาชีพเสมียนเจ้าหน้าที่ จำนวน 1,491 คน (ร้อยละ 9.89) อาชีพพนักงานบริการ พนักงานขายในร้านค้าและตลาด จำนวน 1,188 คน (ร้อยละ 7.88) อาชีพผู้ประกอบการวิชาชีพด้านต่าง ๆ จำนวน 451 คน (ร้อยละ 2.99)

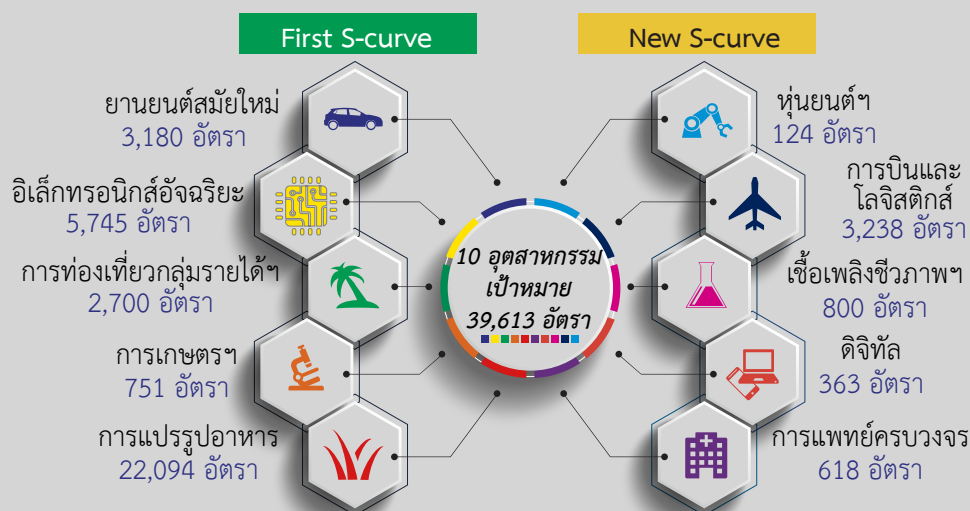
แผนภูมิแสดงตำแหน่งงานว่าง ผู้สมัครงานมาใช้บริการ และการบรรจุนาน จำแนกตามรายจังหวัด ปี 2566



ความต้องการแรงงาน ใน 10 อุตสาหกรรมเป้าหมาย

รายปี 2566 ภาคตะวันตกมีความต้องการแรงงานใน 10 อุตสาหกรรมเป้าหมาย จำนวน 39,613 อัตรา เพิ่มขึ้นจากช่วงเดียวกันปีก่อน ร้อยละ 26.68 โดยอุตสาหกรรมการแปรรูปอาหาร มีความต้องการมากที่สุด จำนวน 22,094 อัตรา (ร้อยละ 55.77) รองลงมาได้แก่

อุตสาหกรรมอิเล็กทรอนิกส์อัจฉริยะ จำนวน 5,745 อัตรา (ร้อยละ 14.50) อุตสาหกรรมการบินและโลจิสติกส์ จำนวน 3,238 อัตรา (ร้อยละ 8.17)



ในส่วนของอุตสาหกรรม First S-curve พบว่า อุตสาหกรรมการแปรรูปอาหาร มีความต้องการแรงงานมากที่สุด รองลงมาได้ อุตสาหกรรมอิเล็กทรอนิกส์อัจฉริยะ อุตสาหกรรมยานยนต์สมัยใหม่ อุตสาหกรรมการท่องเที่ยว และอุตสาหกรรมการเกษตรและเทคโนโลยีชีวภาพ โดยทุกอุตสาหกรรมต้องการแรงงานในระดับมัธยมศึกษามากที่สุด

อุตสาหกรรม New S-curve พบว่า อุตสาหกรรมการบินและโลจิสติกส์ ต้องการแรงงานมากที่สุด รองลงมาได้แก่ อุตสาหกรรมเชื้อเพลิงชีวภาพและเคมีชีวภาพ อุตสาหกรรมการแพทย์ครบวงจร อุตสาหกรรมหุ่นยนต์เพื่อการอุตสาหกรรม และอุตสาหกรรมดิจิทัล โดยทุกอุตสาหกรรมต้องการแรงงานในระดับมัธยมศึกษามากที่สุดเช่นกัน

เมื่อพิจารณาเป็นรายจังหวัด พบว่า จังหวัดนครปฐม มีความต้องการแรงงานมากที่สุด จำนวน 10,563 อัตรา คิดเป็นร้อยละ 26.67 ของตำแหน่งงาน 10 อุตสาหกรรม เป้าหมายทั้งหมด รองลงมาได้แก่ จังหวัดกาญจนบุรี จำนวน

ที่มา : ระบบให้บริการประชาชน (e-service.doe.go.th) ผ่านระบบ Single Sign On ของกรมการจัดหางาน



9,859 อัตรา (ร้อยละ 24.89) จังหวัดเพชรบุรี จำนวน 6,717 อัตรา (ร้อยละ 16.96) และจังหวัดสมุทรสาคร จำนวน 5,373 อัตรา (ร้อยละ 13.56)

การเดินทางไปทำงาน ในต่างประเทศ

ปี 2566 ภาคตะวันตกมีแรงงานได้รับอนุญาตให้เดินทางไปทำงานในต่างประเทศ จำนวน 1,661 คน หรือร้อยละ 1.62 ของแรงงานที่เดินทางไปทำงานต่างประเทศทั้งประเทศ เพิ่มขึ้นจากปี 2565 ร้อยละ 15.59 เป็นเพศชาย ร้อยละ 67.37 ของแรงงานในภาคตะวันตก

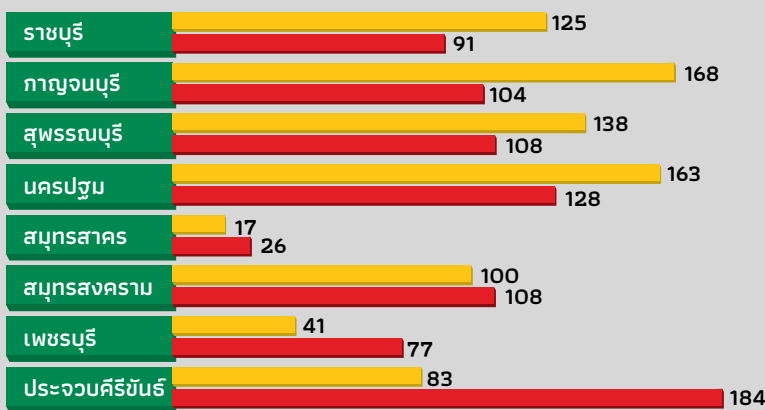
เพศหญิง ร้อยละ 32.63 เดินทางไปทำงานโดย Re-entry มากที่สุดร้อยละ 49.73 รองลงมาคือ บริษัทจัดหางานจัดส่ง ร้อยละ 18.12 นายจ้างพาลูกจ้างไปทำงาน ร้อยละ 11.02 และเดินทางด้วยตนเอง ร้อยละ 10.90

การเดินทางทุกประเภท ปี 2565 จำนวน 1,437 คน
การเดินทางทุกประเภท ปี 2566 จำนวน 1,661 คน



เพิ่มขึ้น ร้อยละ 15.59

■ เดินทาง 5 วิธี ■ แจ้งการเดินทางกลับ(RE-ENTRY)



ประเทศที่มีผู้เดินทางไปทำงานมากที่สุด 5 อันดับแรก



ที่มา : กองบริหารแรงงานไทยไปต่างประเทศ กรมการจัดหางาน

ตารางแสดง การเดินทางไปทำงานต่างประเทศของแรงงานภาคตะวันตก ปี 2566
จำแนกตามประเภทการเดินทาง

หน่วย : คน

จังหวัด	เดินทางด้วยตนเอง	กรมการจัดหางานจัดส่ง	นายจ้างพาลูกจ้างไปทำงาน	นายจ้างส่งลูกจ้างไปฝึกงาน	บริษัทจัดหางานจัดส่ง	Re-Entry	รวม
ราชบุรี	24	17	34	9	41	91	216
กาญจนบุรี	34	21	49	7	57	104	272
สุพรรณบุรี	32	17	25	19	45	108	246
นครปฐม	38	20	32	13	60	128	291
สมุทรสาคร	1	4	9	1	2	26	43
สมุทรสงคราม	22	15	15	5	43	108	208
เพชรบุรี	7	6	7	3	18	77	118
ประจวบคีรีขันธ์	23	11	12	2	35	184	267
รวม	181	111	183	59	301	826	1,661
รวมทั้งประเทศ	7,211	12,585	13,408	1,872	30,614	36,880	102,570

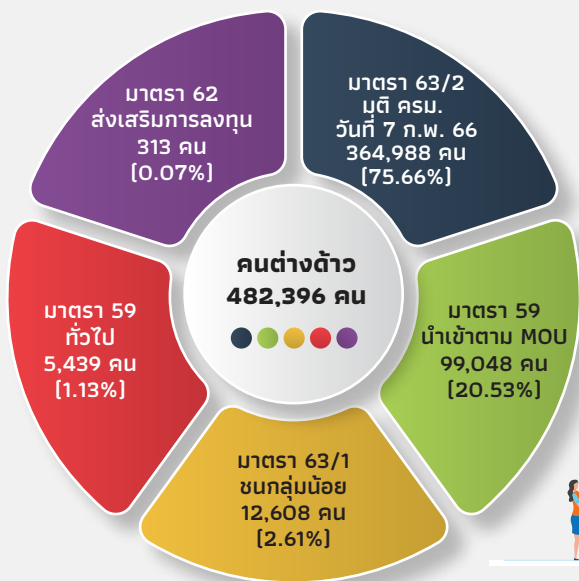
ที่มา : กองบริหารแรงงานไทยไปต่างประเทศ กรมการจัดหางาน

การทำงานของคนต่างด้าว

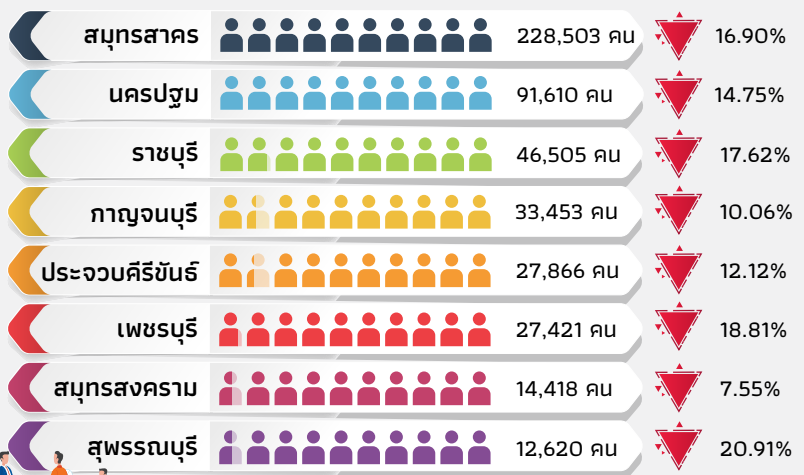
จากข้อมูลของสำนักบริหารแรงงานต่างด้าว รายปี 2566 (ณ เดือนธันวาคม 2566) มีจำนวนแรงงานต่างด้าวประมาณ 4.82 แสนคน เป็นแรงงานต่างด้าวตามมติกรมเมื่อมติกรมวันที่ 7 ก.พ. 66 มากที่สุด จำนวน 364,988 คน คิดเป็นร้อยละ 75.66 ของจำนวนแรงงานต่างด้าวคงเหลือทั้งหมด รองลงมาได้แก่ แรงงานต่างด้าวนำเข้าตาม MOU (ร้อยละ 20.53) ชนกลุ่มน้อย (ร้อยละ 2.61)

ชั่วคราวทั่วไป (ร้อยละ 1.13) และส่งเสริมการลงทุน BOI (ร้อยละ 0.06) เมื่อเปรียบเทียบกับช่วงเดียวกันปีก่อน พบว่า จำนวนแรงงานต่างด้าวลดลงร้อยละ 15.83

จำนวนคนต่างด้าวจำแนกตามประเภทการอนุญาตให้ทำงาน



จำนวนคนต่างด้าวจำแนกตามรายจังหวัด



เปรียบเทียบช่วงเดียวกันปีก่อน
เพิ่มขึ้น ลดลง

ที่มา : สำนักบริหารแรงงานต่างด้าว

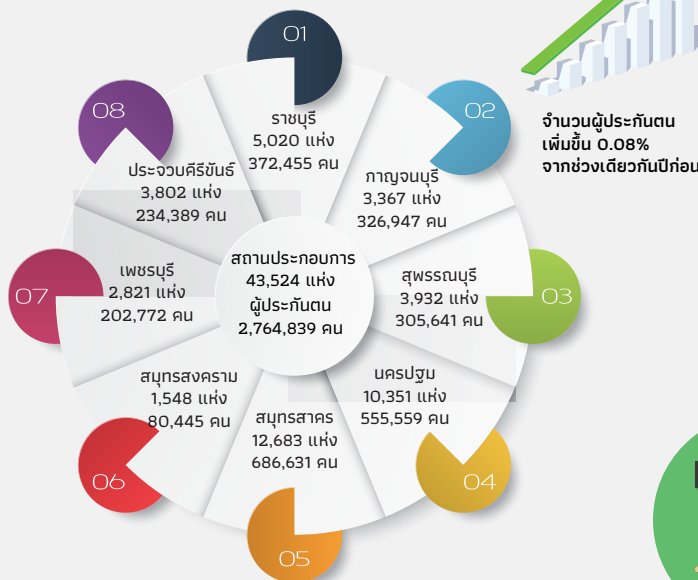
ผู้ประกอบการ/สถานประกอบการในระบบประกันสังคม

สถานประกอบการใน 8 จังหวัดภาคตะวันตก อยู่ในระบบประกันสังคม จำนวน 43,524 แห่ง เมื่อเปรียบเทียบกับรายปี 2565 เพิ่มขึ้นร้อยละ 1.76 และจำนวนผู้ประกอบการเพิ่มขึ้นร้อยละ 0.08 โดยมีผู้ประกอบการประมาณ 2.76 ล้านคน แยกเป็น มาตรา 33 ประมาณ 1.14 ล้านคน มาตรา 39 ประมาณ 1.40 แสนคน และ มาตรา 40 ประมาณ 1.48 ล้านคน โดยจังหวัดสมุทรสาคร

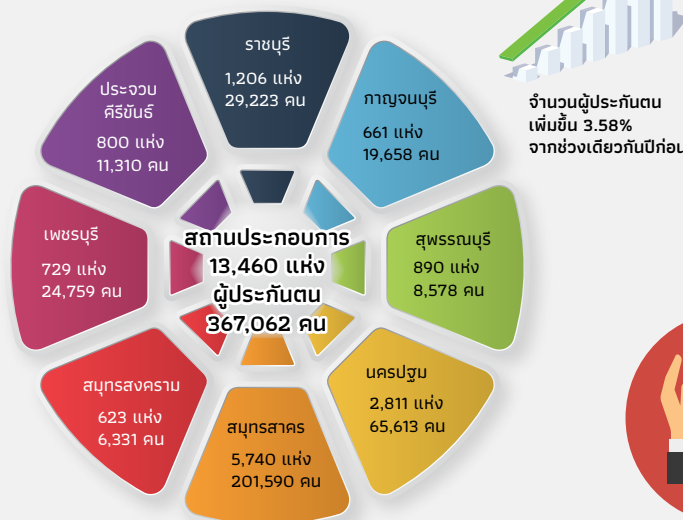
มีสถานประกอบการที่ขึ้นทะเบียนในระบบประกันสังคมมากที่สุด ร้อยละ 29.14 รองลงมาได้แก่ จังหวัดนครปฐม ร้อยละ 23.78 และจังหวัดราชบุรี ร้อยละ 11.53

ในส่วนของผู้ประกอบการ พบว่า จังหวัดสมุทรสาคร มีลูกจ้างขึ้นทะเบียนเป็นผู้ประกันตน มากที่สุด ร้อยละ 24.83 รองลงมาคือ จังหวัดนครปฐม ร้อยละ 20.09 จังหวัดราชบุรี ร้อยละ 13.47

จำนวนสถานประกอบการ และผู้ประกอบการ เดือนธันวาคม 2566



แรงงานต่างด้าวที่อยู่ในระบบประกันสังคม เดือนธันวาคม 2566

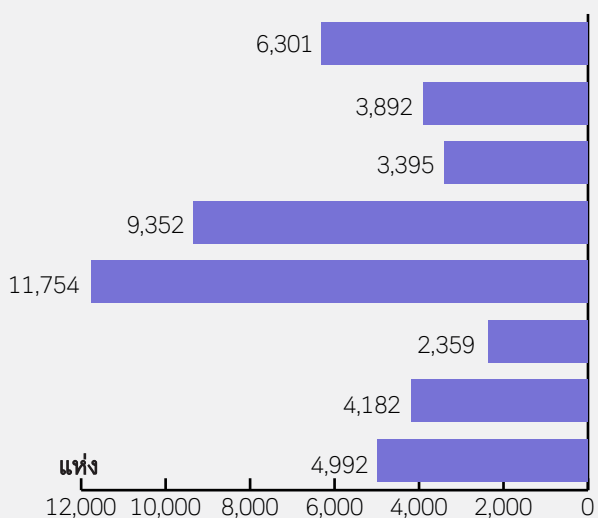


ที่มา : สำนักงานประกันสังคม

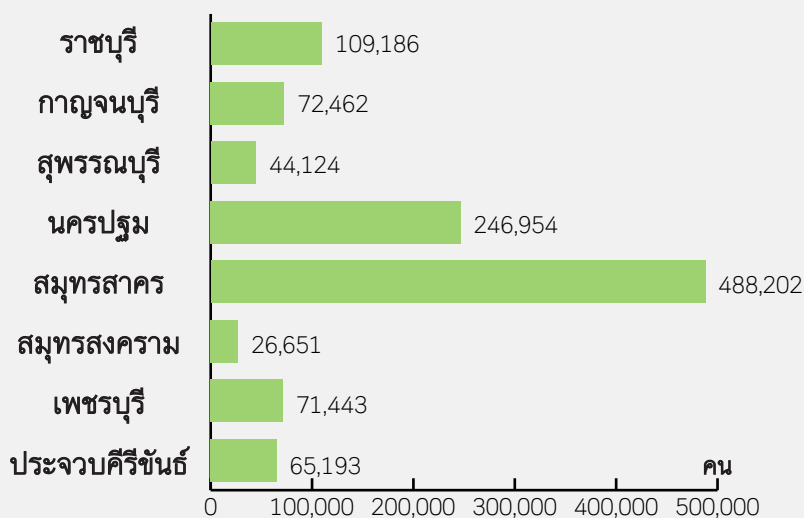
สถานประกอบการภาคตะวันตก

สถานประกอบการในภาคตะวันตก ณ เดือนธันวาคม 2566 มีจำนวน 46,227 แห่ง ลูกจ้างรวมทั้งสิ้น 1,124,215 คน โดยจังหวัดสมุทรสาคร มีจำนวนสถานประกอบการ/ลูกจ้างมากที่สุด และน้อยที่สุดคือ จังหวัดสมุทรสงคราม

แผนภูมิแสดงจำนวนสถานประกอบการ
จำแนกรายจังหวัด



แผนภูมิแสดงจำนวนลูกจ้าง
จำแนกรายจังหวัด



จังหวัดที่มีจำนวนสถานประกอบการ
มากที่สุด 5 อันดับแรก



อุตสาหกรรมที่มีจำนวนสถานประกอบการ
มากที่สุด 5 อันดับแรก



ที่มา : สำนักงานสวัสดิการและคุ้มครองแรงงานจังหวัด

การปรับตัวในการทำงานกับสังคมหลาย Gen

สถานที่ทำงานนั้นถือเป็นหนึ่งในสังคมย่อย ๆ ที่เราใช้เวลามากที่สุดรองจากครอบครัว ในหนึ่งวันเราใช้เวลาในที่ทำงานอย่างต่ำถึง 8 ชั่วโมง และปัจจุบันในออฟฟิศหนึ่งจะมีคนหลากหลายรุ่นที่ต้องมาทำงานร่วมกัน บางครั้งอาจจะต้องเผชิญกับปัญหาการทำงานที่มีช่องว่างระหว่างกันได้ ลองดูวิธีการปรับตัวให้เข้ากับการทำงานแต่ละ Gen และทำความรู้จักการทำงานของคนแต่ละ Gen กันค่ะ

Generation หรือที่เรียกสั้น ๆ ว่า Gen คือ การแบ่งกลุ่มประชากรตามหลักประชากรศาสตร์ (Demography) โดยมีการแบ่ง Gen ตามช่วงปีเกิด ซึ่งจะแบ่งเป็น 5 Gen คือ Gen B, Gen X, Gen Y, Gen Z และ Gen Alpha ซึ่งแต่ละรุ่นมีข้อดีและลักษณะพิเศษที่แตกต่างกัน ฉะนั้นเรามาดูข้อมูลของคนแต่ละ Gen ว่ามีข้อเด่น อย่างไรบ้าง แต่ละ Gen อยู่ในกลุ่มอายุเท่าไร

Gen B (Baby Boom Generation)

Gen B คือ กลุ่มคนที่เกิดระหว่างปี พ.ศ.2489 -2507 (1946-1964) กลุ่มคนพวกนี้เกิดมาภายหลังสงครามโลกครั้งที่สองสงบลง ที่เรียกคนพวกนี้ว่าเจนบี เพราะว่าในระหว่างสงครามบรรดาผู้ชายต้องถูกเกณฑ์ไปเป็นทหาร เมื่อสงครามสงบลงก็กลับมาแต่งงานแล้วรีบมีลูกกันยกใหญ่ คนที่เป็นเจนบีนี้เยอะมาก เรียกว่าบูม! คือ อัตราการเกิดของเด็กเยอะ พ่อแม่ของคนพวกนี้ประสบความสำเร็จ ความลำบากยากแค้นมาตลอดชีวิต จากวิกฤตเศรษฐกิจตกต่ำครั้งใหญ่ทั่วโลกเมื่อ พ.ศ.2472 ที่ส่งผลให้เกิดสงครามโลกครั้งที่สองในที่สุด คนเจนบี เติบโตขึ้นมาด้วยการรับรู้ความยากลำบากของพ่อแม่ จึงเป็นคนที่ใช้ชีวิตเพื่อการทำงาน เคารพกฎเกณฑ์ กตัญญู อดทนให้ความสำคัญกับผลงานแม้ว่าจะต้องใช้เวลามากกว่าจะประสบความสำเร็จ

อีกทั้งยังมีแนวคิดที่จะทำงานหนักเพื่อสร้างเนื้อสร้างตัว มีความทุ่มเทกับการทำงานและองค์การมาก คนกลุ่ม Baby Boomer จะทำงานแบบให้ความสำคัญกับระดับความอาวุโส เน้นการทำงานหนักและการทุ่มเทให้กับการทำงานมีความจงรักภักดีต่อองค์กรสูงและคนในกลุ่มนี้จะไม่เน้นการเปลี่ยนงานบ่อย ๆ

ข้อดี Gen B เป็นยุคสิ้นสุดสงคราม คนเจนบีจะมีชีวิตเพื่อการทำงาน สุขุม รอบคอบ ประหยัดอดออม สู้งาน เคารพกฎเกณฑ์ อดทนสูง มีประสบการณ์สูง มีความสามารถทางด้านการเข้าสังคม จงรักภักดีต่อนายจ้าง ให้ความสำคัญกับผลงาน ยินดีทำงานหนักเพื่อสร้างเนื้อสร้างตัว ไม่เปลี่ยนงานบ่อย เคร่งครัดในจารีตประเพณี

Gen X

Gen X คือ กลุ่มคนที่เกิดระหว่างปี พ.ศ. 2508-2522 (1965-1979) คนกลุ่มนี้ก็คือลูกหลานของพวกเจนบีนั่นเองซึ่งช่วง พ.ศ.2508-2522 นี้เป็นช่วงของสันติภาพ ความมั่งคั่งขยายไปทั่วโลก และแนวความคิดคุมกำเนิด พร้อมทั้งยาคุมกำเนิดก็มีขึ้นมากมาย จำนวนการเกิดของเด็กช่วงนี้จึงลดลงมาก บางทีก็เรียกพวกนี้ว่า Baby Bust Generation (Bust นี้ตรงกันข้ามกับบูม) บรรดาเด็กที่เกิดในช่วงนี้เติบโตขึ้นมาได้เห็นการดำเนินชีวิตของพ่อแม่ ซึ่งเด็กพวกนี้ไม่เห็นด้วย ทำให้คนที่เติบโตมา

ในช่วงนี้มีลักษณะพฤติกรรมชอบอะไรง่าย ๆ ไม่ต้องเป็นทางการ ให้ความสำคัญกับเรื่องความสมดุลระหว่างงานกับครอบครัว (Work-life Balance) ในแง่ของการทำงานนั้น Generation X เป็นกลุ่มคนที่ไม่เน้นทุ่มเทให้กับการทำงานทั้งหมด แต่จะเน้นให้ความสำคัญทั้งเรื่องงานและเรื่องครอบครัว การทำงานเน้นการทำงานคนเดียวไม่ค่อยชอบพึ่งพาใคร แต่ก็มีความคิดที่เปิดกว้าง พร้อมรับฟังคำแนะนำเพื่อปรับปรุงและพัฒนาการทำงานของตนเอง

ข้อดี Gen X เป็นรุ่นที่มีความเข้มแข็งและปรับตัวได้เก่ง พวกเขามีความคิดเป็นระบบ และมีความรับผิดชอบสูงในการทำงาน พวกเขามีประสบการณ์และความรู้

ในองค์กรมากกว่ารุ่นอื่น จึงเหมาะที่จะเป็นผู้นำและสามารถให้คำปรึกษาแก่รุ่นอื่นได้

Gen Y

Gen Y หรือ Millennials คือ กลุ่มคนที่เกิดระหว่างปี พ.ศ. 2523-2540 (1980-1997) เป็นกลุ่มคนที่โตมาพร้อมกับคอมพิวเตอร์-อินเทอร์เน็ตและเทคโนโลยีไอที พวกนี้เป็นลูกของพวกเจนเอ็กซ์ ที่ได้ชื่อว่าเป็นเจนวายก็เนื่องจากเห็นพ่อแม่กับ ปู่ ย่า ตา ยาย ทะเลาะเสียงกันในค่านิยมที่แตกต่างกันและเมื่อทะเลาะกันมากเข้าเรื่องก็มาลงที่เด็กที่ไม่รู้เรื่องอะไร เจนวายเป็นวัยที่จัดว่าเพิ่งเริ่มเข้าสู่วัยทำงาน มีลักษณะนิสัยชอบแสดงออก มีความเป็นตัวของตัวเองสูง ไม่ชอบอยู่ในกรอบและไม่ชอบเงื่อนไข คนกลุ่มนี้ต้องการความชัดเจนในการทำงานว่า

สิ่งที่ทำมีผลต่อตนเองและต่อหน่วยงานอย่างไร อีกทั้งยังมีความสามารถในการทำงานที่เกี่ยวกับการติดต่อสื่อสาร และยังสามารถทำงานหลายๆ อย่างได้ในเวลาเดียวกันแต่ไม่ค่อยมีความอดทนเท่าไร

ข้อดี Gen Y เป็นรุ่นที่เก่งในเทคโนโลยีและการใช้สื่อสังคมออนไลน์ พวกเขามีความคิดสร้างสรรค์ และเป็นทีมงานที่สามารถทำงานร่วมกับผู้อื่นได้ดี เขาก็มีความสามารถในการทำงานแบบ Flexible และต้องการการตอบรับและการพัฒนาอยู่เสมอ

Gen Z

Gen Z คือ คนที่เกิดหลัง พ.ศ. 2541-2565 (1998-2024) กลุ่ม Gen Z นี้ จะเติบโตมาพร้อมกับสิ่งอำนวยความสะดวกมากมายที่อยู่แวดล้อม มีความสามารถในการใช้งานเทคโนโลยีต่าง ๆ และเรียนรู้ได้เร็ว เพราะพ่อแม่ใช้สิ่งเหล่านี้ในชีวิตประจำวันสิ่งหนึ่งที่เด็กรุ่น Gen Z แตกต่างจากรุ่นอื่น ๆ สมัยที่ยังเป็นเด็กอยู่ก็คือ เด็กรุ่นนี้จะได้เห็นภาพที่พ่อแม่ต้องออกไปทำงานทั้งคู่ ต่างจากรุ่นก่อน ๆ ที่อาจจะมีย่าออกไปทำงานคนเดียว ด้วยเหตุผลนี้เด็ก Gen Z หลาย ๆ คนจึงได้รับการเลี้ยงดูจากคนอื่นมากกว่าพ่อแม่ของตัวเอง Generation Z เป็นกลุ่มคนที่เพิ่งเริ่ม

เข้าสู่วัยศึกษาและค่อย ๆ ก้าวเข้าสู่ตลาดแรงงานในไม่ช้า คนกลุ่มนี้มีความเป็นตัวของตัวเองสูงมาก เน้นการทำงานที่ตนเองพึงพอใจ ไม่ค่อยชอบเงื่อนไขที่ยุ่งยาก ไม่ชอบพิธีการ แต่มีความสามารถในการเรียนรู้เทคโนโลยีใหม่ ๆ ได้ดี

ข้อดี Gen Z เป็นรุ่นที่เติบโตมาพร้อมกับเทคโนโลยี และมีความคุ้นเคยกับการใช้งานอุปกรณ์ดิจิทัลต่าง ๆ พวกเขามีความคิดสร้างสรรค์ และมีความรับผิดชอบในการเรียนรู้และพัฒนาตนเอง พวกเขามีมุมมองที่หลากหลายและเรียนรู้ได้อย่างรวดเร็ว

Gen Alpha

Gen A หรือ Gen Alpha คือ กลุ่มคนนี้จะเกิดในช่วงปี พ.ศ. 2566 เป็นต้นไป เจนอัลฟานั้นจะเกิดในช่วงศตวรรษที่ 21 นั่นเอง จึงเรียกว่าเป็นกลุ่มคนรุ่นใหม่ เจนอัลฟาเรียกว่าเกิดในสภาพแวดล้อมใหม่ การติดต่อสื่อสารที่เปลี่ยนแปลงอย่างก้าวกระโดด จากผลการสำรวจ

ประชากรโลก ในปี 2558 นั้น มีจำนวนคนกว่า 2.5 ล้านคนเกิดในทุกสัปดาห์ทั่วโลก ดังนั้น เจนอัลฟา จึงมีแนวโน้มว่าจะมีประชากรกว่า 2 พันล้าน คนภายในปี 2568

การทำงานร่วมกับคนหลาย Gen

- ในปัจจุบันคนทำงานกลุ่ม **Baby Boomer** มักจะเป็นคนที่มีอำนาจสูงสุดในบริษัท เมื่อต้องคุยงานคนทำงานกลุ่มนี้ ต้องมาคุยงานกันแบบเห็นหน้าเห็นตากันมากกว่าที่จะคุยทางออนไลน์ เพราะคนกลุ่มนี้ไม่ได้เติบโตมาในยุคออนไลน์ พวกเขาจะเป็นคนทำงานที่ชอบสั่งการ จึงมักจะไม่ค่อยลงรอยกับคนทำงานกลุ่ม **Gen Y** การทำงานร่วมกันคนทำงานกลุ่มนี้ จึงน่าจะใช้เหตุผลมาสนับสนุน เมื่อพวกเขาชอบสั่งการแล้วคุณไม่เห็นด้วย

- และในขณะที่เหล่า **Baby Boomer** ค่อย ๆ เกษียณจากโลกของการทำงานไป เหล่า **Generation X** คือผู้สืบสานรุ่นต่อไป ที่ชอบความชัดเจน กระชับไม่อ้อมค้อม ซึ่งคนในกลุ่มนี้มีความเข้าใจในเทคโนโลยีพอสมควร ฉะนั้นจึงยอมรับการสั่งงานผ่านทางช่องทางออนไลน์ไม่ว่าจะเป็นอีเมล หรือไลน์ แต่ในกรณีที่เป็นเรื่องที่เป็นทางการหรือเรื่องจริงจังพวกเขามองว่าสมควรที่จะต้องพูดคุยกันต่อหน้า เอกลักษณะอย่างหนึ่งของคนในกลุ่มนี้คือไม่ชอบให้ใครบงการ ลักษณะการทำงานที่พวกเขาชอบคือการสั่งงานโดยให้โจทย์ปลายเปิด เพื่อให้พวกเขาได้ใช้ความคิดสร้างสรรค์และได้ลองแก้ไขปัญหาด้วยตัวเอง พอ ๆ กับแนวการทำงานที่เน้นความสมดุลของชีวิต

- คนในกลุ่ม **Generation Y** จะชื่นชอบความท้าทายใหม่ ๆ ดังนั้นการได้ลองท้าทายกับบทบาทใหม่ ๆ

การทำงานร่วมกับคนหลาย ๆ Gen ในที่ทำงานนั้นถือเป็นเรื่องที่หลีกเลี่ยงไม่ได้ แต่การแก้ปัญหาที่ดีที่สุดคือการทำความเข้าใจคนในแต่ละ Gen ให้ได้ เมื่อคุณเข้าใจตัวตนของคนแต่ละ Gen คุณจะมองเห็นข้อดีของพวกเขาให้นำเอาข้อดีนั้นมาใช้ให้เป็นประโยชน์ในองค์กรต่อไป



หรือการสลับทำนั่นทำนี่ในเวลาเดียวกันพวกเขาจะรู้สึกกระตือรือร้นที่จะลองสิ่งใหม่ ๆ แต่ในขณะที่เดียวกันพวกเขาจะสายหน้ากับกฎระเบียบที่เข้มงวดจนเกินไป หากคุณต้องทำงานกับกลุ่มนี้จึงควรสร้างบรรยากาศการทำงานให้มีความผ่อนคลายเป็นกันเอง เอื้อต่อการให้อิสระในการทำงาน และที่จะละเลยไม่ได้เลยคือการฝึกแบ็กกลับอย่างรวดเร็ว เพราะคนกลุ่มนี้ไม่ชอบบรออะไรนาน ๆ และไม่ชอบความไม่ชัดเจน ฉะนั้นเมื่อสั่งงานไปอย่าลืมบอกผลดีของงานนั้นให้พวกเขาทราบ เพราะเมื่อพวกเขาทราบความสำคัญของงานพวกเขาพร้อมจะทุ่มเทให้งานนั้นทันที

- ถือได้ว่าคน **Generation Z** คือน้องใหม่ที่กำลังจะก้าวเข้าสู่สังเวียนแห่งโลกการทำงาน ที่พวกเขามักจะมองโลกในแง่ดีไว้ก่อน มีความมั่นใจสูง ฉะนั้นในการทำงานกับคนกลุ่มนี้ต้องเข้าใจว่าพวกเขามั่นใจในตัวเองค่อนข้างสูง เรียนรู้ได้เร็ว เทคโนโลยีใหม่ ๆ มีอิทธิพลต่อพวกเขาอย่างมาก ฉะนั้นบางครั้งคนใน Gen นี้จึงมักจะรอคำสั่งแต่จะคิดแล้วเสนอเองเลย ฉะนั้นหัวหน้างานจึงควรเน้นสั่งให้น้อย ฟังให้เยอะ พร้อมรับฟังพวกเขาอย่างจริงจัง และเน้นวัดคุณค่าของพวกเขาที่ผลงาน มากกว่าเรื่องส่วนตัว

ที่มา : <https://www.sanook.com/campus/1401267/>
<https://th.jobsdb.com/th/career-advice/article>



วิสัยทัศน์

“กำลังแรงงานมีงานทำอย่างมีศักยภาพถ้วนหน้าทุกช่วงวัย ภายในปี 2570”

บริการข้อมูลข่าวสารตลาดแรงงานผ่านเว็บไซต์

www.doe.go.th

- 01** » บริการข้อมูลข่าวสารตลาดแรงงาน [LMI] <http://www.doe.go.th/lmia>
บริการข้อมูลพื้นฐานด้านแรงงานรายจังหวัด ข่าวสารตลาดแรงงาน
สถานการณ์ตลาดแรงงาน และข้อมูลงานวิจัย
- 02** » บริการจัดหางานในประเทศผ่านระบบอิเล็กทรอนิกส์ [e-Service] <https://smartjob.doe.go.th>
บริการข้อมูลตำแหน่งงานว่างทั้งในและต่างประเทศ ตำแหน่งงานว่างสำหรับผู้สูงอายุและผู้พิการ
สำหรับนายจ้างสถานประกอบการและคนหางาน
- 03** » บริการส่งเสริมการมีงานทำ เน้นแวนเอเชีย <http://www.doe.go.th/vgnew>
บริการข้อมูลเน้นแวนเอเชีย ข้อมูลการประกอบอาชีพอิสระ
การรับงานไปทำที่บ้าน และศูนย์ข้อมูลอาชีพ
- 04** » บริการข้อมูลการไปทำงานต่างประเทศ <http://www.doe.go.th/overseas>
บริการข้อมูลการไปทำงานต่างประเทศโดยรัฐ ข้อแนะนำ ข้อควรรู้ก่อนเดินทาง
ไปทำงานต่างประเทศ ข้อมูลสินเชื่อการไปทำงานต่างประเทศและค้นหาบริษัทจัดหางาน
- 05** » บริการเกี่ยวกับการตรวจและคุ้มครอง <http://www.doe.go.th/ipd>
รับเรื่องร้องทุกข์ของคนหางานที่เดินทางไปทำงานต่างประเทศ
บริการงานทะเบียนและตรวจสอบบริษัทจัดหางานในประเทศ
- 06** » บริการเกี่ยวกับการจัดระบบแรงงานต่างด้าว <http://www.doe.go.th/alien>
บริการพิจารณาขออนุญาตการทำงานของคนต่างด้าวในระบบจัดระบบนำเข้าคนต่างด้าว
และแรงงานต่างด้าวหลบหนีเข้าเมือง



www.doe.go.th/lmi_ratchaburi



www.facebook.com/LMIWestern



Youtube ช่อง “Western LMI Station”



อีเมล lm_rbr@doe.go.th

ศูนย์บริหารข้อมูลตลาดแรงงานภาคตะวันตก

ที่อยู่ : ศาลากลางจังหวัดราชบุรี (หลังเก่า) ชั้น 1

ตำบลหน้าเมือง อำเภอเมือง จังหวัดราชบุรี 70000

โทรศัพท์ 0 3232 6458 โทรสาร 0 3232 6082