



## 3 อุตสาหกรรมที่มีความต้องการแรงงานมากที่สุด

1 การผลิตน้ำตาลดิบจากอ้อย

2 กิจกรรมการรักษาความปลอดภัยส่วนบุคคล

3 การขายปลีกสินค้าอื่น ๆ ในร้านค้าทั่วไป



### UN บรรณารักษ์

สถานการณ์ตลาดแรงงานภาคเหนือข้อมูลเดือนเมษายน 2567

พบว่ามีความต้องการแรงงาน จำนวน 8,611 อัตรา โดยแจ้งความต้องการผ่านกรมการจัดหางาน จำนวน 8,009 อัตรา แจ้งผ่านบริษัทจัดหางานเอกชน 7 แห่ง จำนวน 602 อัตรา ส่วนจำนวนผู้สมัครงานและการบรรจุงานเป็นข้อมูลที่ใช้บริการผ่านกรมการจัดหางานเท่านั้นซึ่งมีผู้มาใช้บริการสมัครงาน จำนวน 3,778 คน และการบรรจุงาน จำนวน 2,456 คน มีแรงงานที่เดินทางไปทำงานต่างประเทศ จำนวน 1,817 คน เพิ่มขึ้นจากเดือนที่ผ่านมา ร้อยละ 30.81 ส่วนคนต่างด้าวคงเหลือในภาคเหนือ จำนวน 304,313 คน เพิ่มขึ้น จากเดือนที่ผ่านมา ร้อยละ 0.54

ติดตามรายละเอียดได้ในเล่มหรือทางเว็บไซต์ [www.doe.go.th/nlmi-lp](http://www.doe.go.th/nlmi-lp) ทั้งนี้ขอความอนุเคราะห์กรอกแบบสอบถามความพึงพอใจต่อวารสารสถานการณ์ตลาดแรงงานภาคเหนือรายเดือน ผ่าน QR Code ที่ปรากฏท้ายวารสารนี้เพื่อศูนย์บริหารข้อมูลตลาดแรงงานภาคเหนือ จักนำไปใช้ในการพัฒนาและปรับปรุงการให้บริการข้อมูลข่าวสารตลาดแรงงานของศูนย์บริหารข้อมูลตลาดแรงงานภาคเหนือต่อไป

#### สารบัญ

สถานการณ์การว่างงานและการเลิกจ้าง	2
ภาวะความต้องการแรงงาน	2
การไปทำงานต่างประเทศ	3
การทำงานของคนต่างด้าว	4

#### จัดทำโดย

ศูนย์บริหารข้อมูลตลาดแรงงานภาคเหนือ  
ศาลากลางจังหวัดลำปาง ชั้น 3 ถนนวชิราวุธดำเนิน ตำบลพระบาท  
อำเภอเมืองลำปาง จังหวัดลำปาง 52000  
โทรศัพท์ 054-265050 โทรสาร 054-265071  
อีเมลล์ [Lm\\_lpg@live.com](mailto:Lm_lpg@live.com) <https://www.doe.go.th/nlmi-lp>



[www.doe.go.th/nlmi-lp](http://www.doe.go.th/nlmi-lp)



Facebook Fanpage

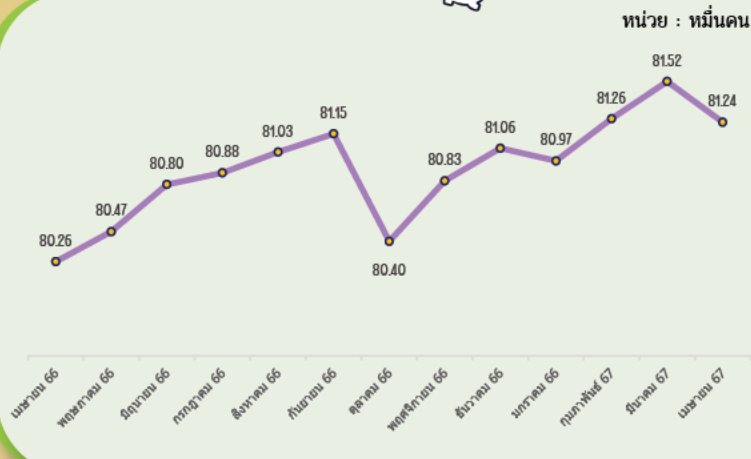
ศูนย์บริหารข้อมูลตลาดแรงงานภาคเหนือ

# สถานการณ์ การว่างงานและการเลิกจ้าง

สถานการณ์การว่างงานและการเลิกจ้างในภาคเหนือ เดือนเมษายน 2567 มีผู้ประกันตนในระบบประกันสังคม (มาตรา 33) จำนวน 812,393 คน และมีผู้ประกันตนมาขึ้นทะเบียนขอรับประโยชน์ทดแทนกรณีว่างงาน จำนวน 20,535 คน คิดเป็นร้อยละ 2.53 ของผู้ประกันตนมาตรา 33 โดยสาเหตุการว่างงานจากการลาออกมากที่สุด จำนวน 17,106 คน คิดเป็นร้อยละ 83.30 รองลงมาคือ สิ้นสุดสัญญาจ้าง จำนวน 1,725 คน คิดเป็นร้อยละ 8.40 และนายจ้างเลิกจ้าง จำนวน 1,704 คน คิดเป็นร้อยละ 8.30 ตามลำดับ

## ผู้ประกันตนมาตรา 33

ที่มา : สำนักงานประกันสังคม



**ลาออก** 17,106 คน  
6.05 % เทียบกับ มี.ค. 67 16,130 คน

**สิ้นสุดสัญญาจ้าง** 1,725 คน  
22.17 % เทียบกับ มี.ค. 67 1,412 คน

**เลิกจ้าง** 1,704 คน  
-7.29 % เทียบกับ มี.ค. 67 1,838 คน

## ผู้ขอรับประโยชน์กรณีว่างงาน

ที่มา : สำนักงานประกันสังคม



## ภาวะความต้องการแรงงาน

ที่มา : ระบบสารสนเทศกรมการจัดหางาน

ข้อมูลการให้บริการจัดหางานในประเทศของกรมการจัดหางาน เดือนเมษายน 2567 พบว่านายจ้าง / สถานประกอบการ แจ้งความต้องการแรงงาน จำนวน 8,611 อัตรา โดยแจ้งผ่านกรมการจัดหางาน จำนวน 8,009 อัตรา แจ้งผ่านบริษัทจัดหางานเอกชน (7 แห่ง) จำนวน 602 อัตรา ประเภทอุตสาหกรรม ที่มีความต้องการมากที่สุด คือ การผลิตน้ำตาลดิบจากอ้อย และอาชีพที่มีความต้องการมากที่สุดคือ คนงานด้านการผลิต ซึ่งมีได้จัดประเภทไว้ในที่อื่น

### ความต้องการแรงงาน จำนวน 8,611 อัตรา

แจ้งผ่าน กรมการจัดหางาน  
**8,009** อัตรา

แจ้งผ่าน บริษัทจัดหางาน (7 แห่ง)  
**602** อัตรา

### อุตสาหกรรมที่มีความต้องการแรงงาน 5 อันดับ

การผลิตน้ำตาลดิบจากอ้อย	533 / (6.19%)
กิจกรรมการรักษาความปลอดภัยส่วนบุคคล	420 / (4.88%)
การขายปลีกสินค้าอื่น ๆ ในร้านค้าทั่วไป	359 / (4.17%)
โรงแรม รีสอร์ท และห้องชุด	210 / (2.44%)
กิจกรรมของตัวแทนและนายหน้าประกันวินาศภัย	116 / (1.35%)

### อาชีพที่มีความต้องการแรงงาน 5 อันดับ

คนงานด้านการผลิต ซึ่งมีได้จัดประเภทไว้ในที่อื่น	1,632 / (18.95%)
พนักงานขายในศูนย์บริการลูกค้า	758 / (8.80%)
ตัวแทนการให้บริการทางธุรกิจ ซึ่งมีได้จัดประเภทไว้ในที่อื่น	450 / (5.23%)
เสมียนทั่วไป	329 / (3.82%)
ช่างเดินสายไฟภายในอาคารและอุปกรณ์ไฟฟ้าที่เกี่ยวข้อง	290 / (3.37%)

# ผู้สมัครงาน

ที่มาใช้บริการผ่านกรมการจัดหางาน 5 อันดับแรก ตามประเภทอาชีพ **3,778** คน

แรงงานในด้านการผลิตต่าง ๆ , แรงงานทั่วไป	717 / (18.98%)
เสมียนพนักงานทั่วไป, พนักงานธุรการ	313 / (8.28%)
ตัวแทนนายหน้าขายบริการธุรกิจอื่น ๆ	125 / (3.31%)
พนักงานขับรถยนต์	114 / (3.02%)
พนักงานขายสินค้า (ประจำร้าน), พนักงานขายของหน้าร้าน	106 / (2.81%)

# การบรรจุงาน

5 อันดับแรก ตามประเภทอาชีพ **2,456** คน

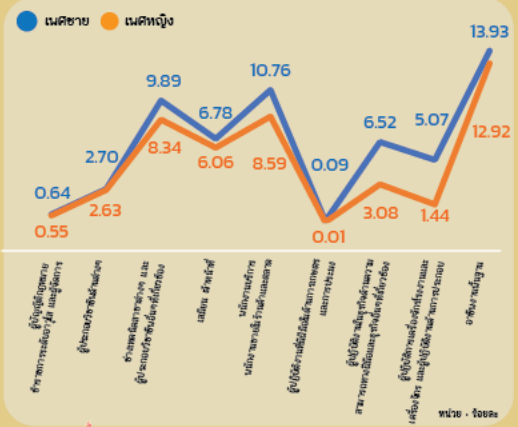
แรงงานในด้านการผลิตต่าง ๆ , แรงงานทั่วไป	660 / (26.87%)
เสมียนพนักงานทั่วไป, พนักงานธุรการ	132 / (5.37%)
พนักงานขาย และผู้นำเสนอสินค้าอื่น ๆ	117 / (4.76%)
ตัวแทนนายหน้าขายบริการธุรกิจอื่น ๆ	105 / (4.28%)
ช่างไฟฟ้าทั่วไป	28 / (1.14%)



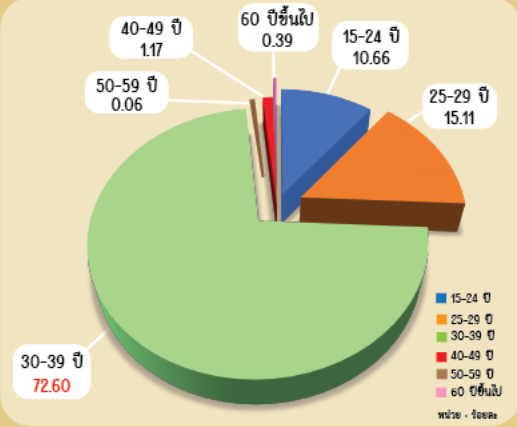
## โอกาสในการมีงานทำของแรงงานในภาคเหนือ

โอกาสในการมีงานทำของแรงงานในภาคเหนือ พบว่าเพศชายมีโอกาสได้งานทำมากกว่าเพศหญิง และช่วงอายุ 30-39 ปี มีโอกาสได้งานทำมากที่สุด คิดเป็นร้อยละ 72.60 รองลงมาคือช่วงอายุ 25 - 29 ปี คิดเป็นร้อยละ 15.11 และเมื่อจำแนกตามวุฒิการศึกษา ระดับมัธยมศึกษามีโอกาสได้งานทำมากที่สุด คิดเป็นร้อยละ 38.49 รองลงมาคือระดับประถมศึกษา คิดเป็นร้อยละ 37.53 ตามลำดับ เนื่องจากสถานประกอบการในภาคเหนือส่วนใหญ่เป็นสถานประกอบการขนาดกลางและขนาดเล็กจึงมีความต้องการแรงงานในวุฒิการศึกษาและทักษะที่ไม่สูงเกินไป

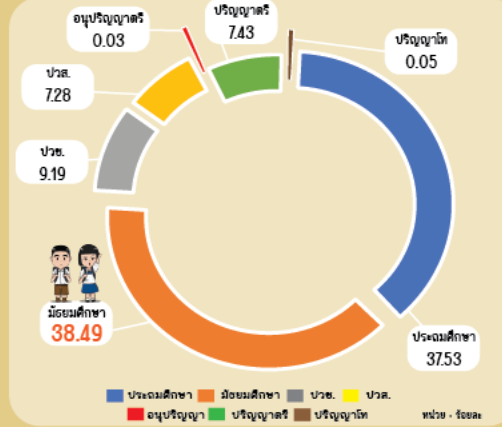
### โอกาสการได้งานทำแยกตามเพศ



### โอกาสการได้งานทำแยกอายุ



### โอกาสการได้งานทำแยกตามวุฒิการศึกษา



## การไปทำงานต่างประเทศ

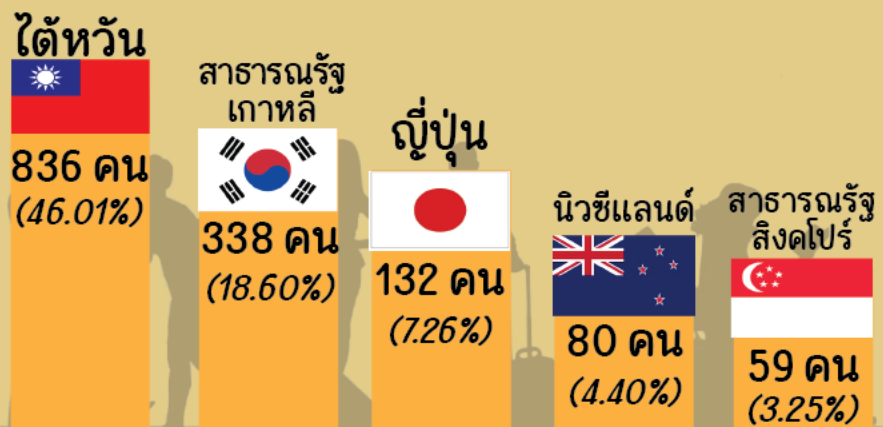
ที่มา : กองบริหารแรงงานไทยไปต่างประเทศ

ข้อมูลจากกองบริหารแรงงานไทยไปต่างประเทศ แรงงานไทยในภาคเหนือได้รับอนุญาตให้เดินทางไปทำงานต่างประเทศ เดือนเมษายน 2567 จำนวน 1,817 คน จำแนกเป็นการเดินทาง 5 วิธี จำนวน 984 คน และ Re-entry จำนวน 833 คน เมื่อเปรียบเทียบกับเดือนก่อนเพิ่มขึ้นร้อยละ 30.81

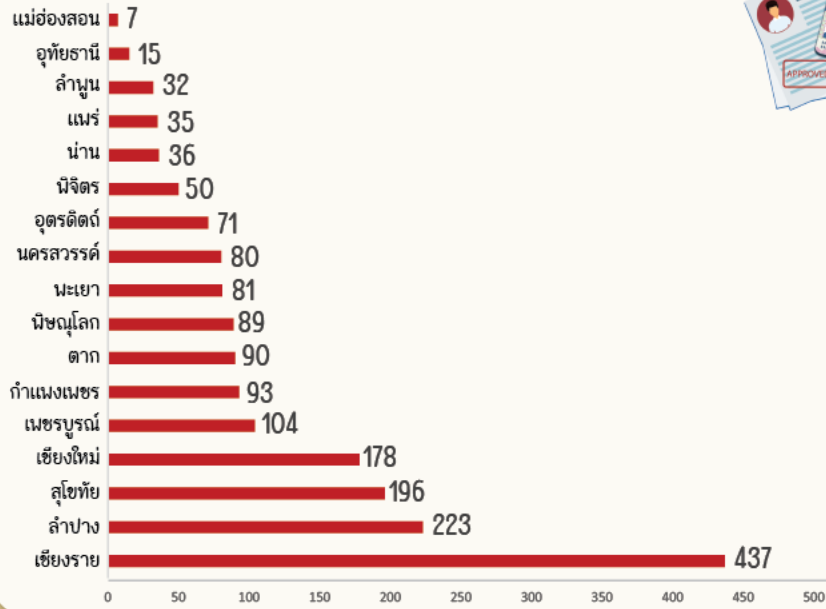
### จำแนกตามประเภทการเดินทาง 1,817 คน

แจ้งการเดินทางด้วยตนเอง	139 คน / 7.65%
กรมการจัดหางานจัดส่ง	158 คน / 8.70%
นายจ้างนำลูกจ้างไปทำงาน	75 คน / 4.13%
นายจ้างส่งลูกจ้างไปฝึกงาน	15 คน / 0.83%
บริษัทจัดหางานจัดส่ง	597 คน / 32.86%
Re-Entry	833 คน / 45.84%

### 5 อันดับประเทศที่มีแรงงานไทยไปทำงานมากที่สุด



จำนวนคนหางานที่ได้รับอนุญาตให้เดินทางไปทำงานต่างประเทศ  
( 5 วิธีการเดินทาง + Re-entry)



คนหางานที่ได้รับอนุญาตให้เดินทางไปทำงานต่างประเทศ  
จำแนกตามวุฒิการศึกษา  
(เฉพาะ 5 วิธีการเดินทาง)

**ประถมศึกษำ**  
77 คน / 7.83%

**มัธยมศึกษำ**  
573 คน / 58.23%

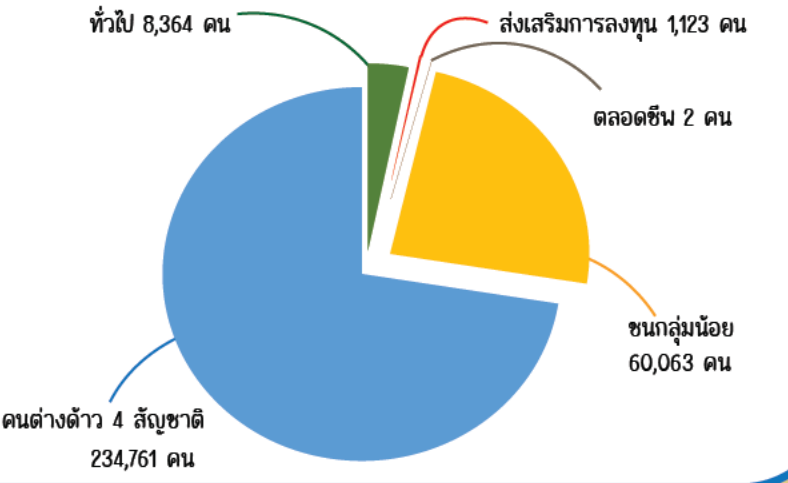
**ปวช., ปวท.,  
ปวส., อนุปริญญำ**  
208 คน / 21.14%

**ปริญญำตรีขึ้นไป**  
126 คน / 12.80%

**การทำงานของคนต่างด้าว**

ที่มา : สำนักบริหารแรงงานต่างด้าว

คนต่างด้าวที่ได้รับอนุญาตทำงานคงเหลือภาคเหนือ  
จำนวน **304,313** คน



จำนวนคนต่างด้าวที่ได้รับอนุญาตทำงานคงเหลือในภาคเหนือ เดือนเมษายน 2567 มีจำนวน 304,313 คน โดยเพิ่มขึ้นจากเดือนก่อน จำนวน 1,637 คน คิดเป็นร้อยละ 0.54 ส่วนใหญ่เป็นแรงงานต่างด้าว 4 สัญชาติ ลาว เมียนมา กัมพูชา และเวียดนาม จำนวน 234,761 คน คิดเป็นร้อยละ 77.14 ของคนต่างด้าวที่ได้รับอนุญาตทำงานคงเหลือ

**5** อันดับ จังหวัดที่มีจำนวนคนต่างด้าวกงเหลือมากที่สุด

**1 เชียงใหม่**  
152,111 คน  
49.99 %

**2 ตาก**  
39,916 คน  
13.12 %

**3 เชียงราย**  
37,014 คน  
12.16 %

**4 ลำพูน**  
15,621 คน  
5.13 %

**5 ฌเฌรฌูรฌณื**  
13,274 คน  
4.36 %

QR Code แบบสอบถาม



<https://forms.gle/7Ycb8b3ViG3i345WA>